

## KÜÇÜK NOTLAR :

### ANADOLU'DA PREHİSTORİK ADAMLARIN KULLANDIKLARI MALZEME VE ELE GEÇEN BAZI MADDİ KÜLTÜR BELGELERİNİN ETNOĞRAFYA YOLU İLE İZAHİ

Şimdiye kadar yapılan gezi ve kazılar neticesinde birçok çeşitli maddî kültür vesikası tanımlanmış ve kullanım tarzlarını öğrenmiş bulunuyoruz. Yerleri ve devirleri tayin edilmiş olmasına rağmen, henüz ayrı ayrı toplandıkları çevreler kâfi derecede açıklanmış değildir. Vesikaların yapısını teşkil eden malzemenin yayılışı ve istihsal tarzları üzerinde de pek az durulmuştur.

Bundan başka bir yerleşme yerinin değişik kültür katlarından çıkarılan malzeme vazifelerine göre guruplandırılarak, bölgesinin ilerde olan müttekâmil meşgalesi incelenmemiştir. Bu yüzden hayatî, sosyal ve ekonomik değer taşıyan prehistorik faaliyetin Anadolu'daki sınırları ve hatta buluntu yerlerindeki topluluk derecesi açıkça tesbit edilmemiş ve neticeleri yalnız tariften ibaret kalmıştır.

Bu bakımdan prehistorik devirlerden başlayarak tarihî devirlere kadar geçen ve muhtelif yazarlar tarafından tetkikleri yapılabilecek kadar duran çağların, yurt içindeki dağılımlarını öğreninceye ve gerçek kronolojileri hakkında esaslı ve birleşik bir fikre sahip oluncaya kadar; prehistoryacıların ve Etnologların karanlık addedilen çağların başına doğru gidebilmeleri için herşeyden evvel teknik bilgiye (Bunlara Prehistorya hiyeroglifi diyorum.) dayanarak maddî kültür vesikaları üzerinde tek tek durması, yapısını tetkik ve adlarını takması, ufak dahi olsa yenilik katacak buluşlarından etrafı haberdar etmesi gerekmektedir.

Bu gayenin tesiri altında, eski ve yeni araştırmalarla, çalışmalarına dayanarak; ilk defa prehistorik taş âletlerde yapıyı teşkil eden malzemenin Anadolu'daki yayılışını ve Anadolu'nun en eski yazılı vesikalarında bile 1), bahsi geçmiyen istihsal tarzları ve mübadele yolları üzerinde durmağa başladım. Ayrıca çok yeni birkaç maddî kültür vesikasının gördüğü işi tâyin ederek adlarını koymağa çalıştım.

Şimdi bu tarz çalışmalarımın bir tanesinin ilk ve umut verici neticelerini iki ayrı bölüm halinde açıklamaya çalışacağım.

## I.

### **Anadolu'da Prehistorik Adamların Kullandıkları Malzeme**

Anadolu'da gerek yer yüzünden ve gerekse sondajlardan ele geçen Prehistorik taş âletler birer birer incelendi ve aid oldukları çağlar da doğru olarak tesbit edildi. Bugün Paleolitik, Mezolitik, Neolitik ve hatta Protohistorik ve Historik devirlerin yontma ve perdahlı taş aletlerine kâfi derecede sahip bulunmaktayız.

1937 yılına kadar elimizde örnek olacak tek ve yerli bir vesika yokken bugün yukarda adı geçen devirlerden, bilhassa ilk ikisinin orijinallerinden ve elimizde olmıyanların da alçılı kopyelerinden oldukça zengin koleksiyonlar vardır. Bunların mühim bir kısmı Ankara Üniversitesi Dil ve Tarih-coğrafya Fakültesinin Antropoloji ve Etnoloji Enstitüsünde muhafaza ve teşhir edilmektedir.

Teknik ve form bakımından Avrupa ve Afrika buluntularına yakın benzerlik ve ayrıca yerli özellikler gösteren âletler çoğunlukla çakmak taşından yapılmıştır. Çeşitli püsürük kültürlerden yapılmış olanları da gün geçtikçe çoğalmaktadır.

1940 yılından beri âletlerin yapısı ve malzemesinin kaynakları üzerinde de durmaktayım. Buluşları takip eden bu çalışmalar sonunda, malzemenin Anadolu için tamamen yerli olduğu ve yerine göre yer yüzünden (Yumru tarlaları) toplandığı ve yerine göre yer içinden (Taş ocakları) çıkarıldığı anlaşılmış ve çoğunluğu kazanan çakmak taşlarının kabataslak "Ateş veya döğen sileksi,, (= Silex pyromaque) ve "Esmer sileks,, (= Petro Silex brun) gibi iki büyük grupta toplandıkları görülmüştür.

Andezit, bazalt ve siyah opsidiyenden yapılmış olanları daha ziyade Doğu, Güney-doğu, Anadolu'da; çakmak taşından yapılmış olanlarına da Kuzey, Orta, Güney, Güney-batı ve Batı Anadolu'da rastlanmaktadır. Bu arada doğuda az miktarda çakmak taşından, Kuzey, Orta ve Güney Anadolu'da da gene şimdilik seyrek olarak opsidiyenden yapılmış olanları ele geçmiştir. Kalkerden işlenmiş tek bir elbaltası da Pendik civarında bulunmuştur 2).

İşin başında olmamıza rağmen bunlardan esmer sileksin daha çok dış doğu Toros'lar altında, yani Güney-doğu Anadolu'da ve

biraz da Kuzey yönlerde; ateş sileksinin İç Anadolu ve ona komşu bölgelerde; püskürük kütlelerden olanları daha geniş çevrelerde; opsidiyenin ise tabanları daima doğuda olmak üzere Batı Anadolu'ya doğru küçülen üçgen çevreli bölgeler halinde bir dağılış gösterdikleri izlenmiş bulunmaktadır.

Bu son durum, Prehistorik çağlarda çanak çömlekçilikte olduğu gibi çakmak taşı ve opsidiyenin, püskürük kayaların, ham yumrular veya gübürlü topraklar halinde yahut işlenik olarak nakledilmiş olduklarını yer yer göstermektedir.

Sivas çevresinde prehistorik çağlardan beri işletildiği vesikalarla anlaşılan işlek çakmak taşı ocakları 3), Soluhan- Muş arasındaki Şeref Meydanı ve çevresi 4), Kars çevresinin opsidiyen yumruları 5), Besni-Keysun arası 6), Kaçioören sırtları, Çeştepe köyünden Beypazarı dolaylarına ulaşan dağların mühim bir kısmı 7), Gâvurkalesi (Ankara) 8) Dülük ve Metmenge (Antep), Çermik (Diyarbakır), Bozova (Urfa) çevreleri 9), çakmak taşı yumru tarlalarının en önemli kaynaklarıdır. Bu yumru tarlalarından bir kısmının prehistorik çağlarda açık ve yerli atölye oldukları da anlaşılmıştır. Metmenge Dülük, Nevşehir ve Ankara çevrelerinde malzeme olmağa elverişli bulunan fosil ağaç (daha ziyade çam ve meşe) tabakaları bu doğal kaynaklarımız arasına girmeğe namzet bulunmaktadır.

Bu tip kaynakların çoğalacağına inanırken, Doğu Anadolu'dan Güney-doğu Anadolu yönüne; Kayseri ve Niğde çevresinden Güney, Orta ve Batı Anadolu'ya; Doğu ve Orta Anadolu'dan da Kuzey Anadolu'ya doğru eski bir sileks ve opsidiyen yolunun varlığı yer yer izlenmiştir. Bugün bile bu ocaklardan çıkarılan çakmak taşları yakın bölgeler arasında mübadele edilmekte, yeni ocaklar açılmakta ve hatta çakmaktaşı işlemek suretiyle geçim teminine çalışan köylerimiz de bulunmaktadır.

Yeryüzünden, mağara ve düzyerleşme yerlerinden, hüyüklerden tesbit edilen ve incelenmesi henüz ikmal edilemeyen bu aralıklı sileks ve opsidiyon yolu durakları, gelecek araştırmalarla daha çok sıklaştırılıp birbirine bağlanacak ve tesir sahalarını belki sınırlarımız dışına kadar uzatmak mümkün olacaktır.

Malzemenin Prehistorik devirlerdeki değeri ile, mahallî mübadele şartları ve yatakları hakkında haber verici bir vesika ve etüde sahip olmadığımız göre, bu türlü çalışmalarımızın da faydalı ve tamamlayıcı bir gayret olacağına şüphe etmiyorum.

## II.

**Ele geçen Bazı Maddî Kültür Belgelerinin  
Etnoğrafya Yolu ile İzahı**

Yeni Çağ Damğa Mührü adı altında yayınlanan yazımda elimde balıkçılık, urgancılık ve madencilige ait birkaç yeni vesika daha bulunduğunu bildirmiştim 10). Bugün bu yeni maddî kültür belgelerinden şimdilik balıkçılık kısmı hariç son iki zanaat koluna katılanların adları verilmiş ve kullanma tarzları da açıklanmıştır. Elimizde daha bir kaç yeni prehistorik âlet varsa da, vazifelerini tanıtacak ilkel eşleri ve yayınlanmış benzerleri tesbit edilmiş olmadığından açıklanmaları zamana bırakılmıştır.

**Top**

Bu âlet Dündartepe'de (1940 — 41) açılan " F „ yarmasında 3.60 — 3.70 metre derinlikten çıkarılmıştır. Âlet Yunus balığının (?) bel omurundan yapılmıştır. Ortasında bir, yanlarında orta deliğe açılan dört tane delik bulunmaktadır.

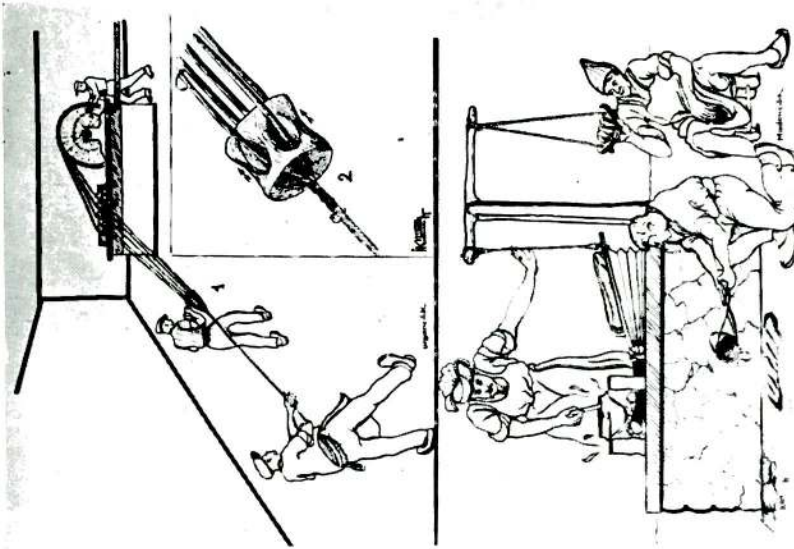
Bugün kullanılmakta olan yakın benzerleri ağaçtan yapılmış olup yanlarındaki delikler birer oluk halindedir. Orta delik icabında bir ağaçla kapanabilir. Ayrıca ortası deliksiz olanları da vardır (Tablo I, res. 1, 2).

Vezirköprü ilcesinde bir urgancı atölyesinde gördüğüm ve top adını taşıdığını öğrendiğim bu âletlerden ortası delik olanı ile fitilli, deliksiz olanı ile de fitilsiz urgan yapılıdır. Urgan olacak ipler büyük bir çark ve küçük makaralar yardımıyla ayrı ayrı delik ve oluklar içersinde döndürülmekte ve top denilen âlet ileri sürüldükçe döndürülen iplerin top gerisinde yahut topun sivri kısmında bir araya toplanıp katlanmasıyla ip veya urgan husule gelmektedir (Tablo I, res. 1, 2).

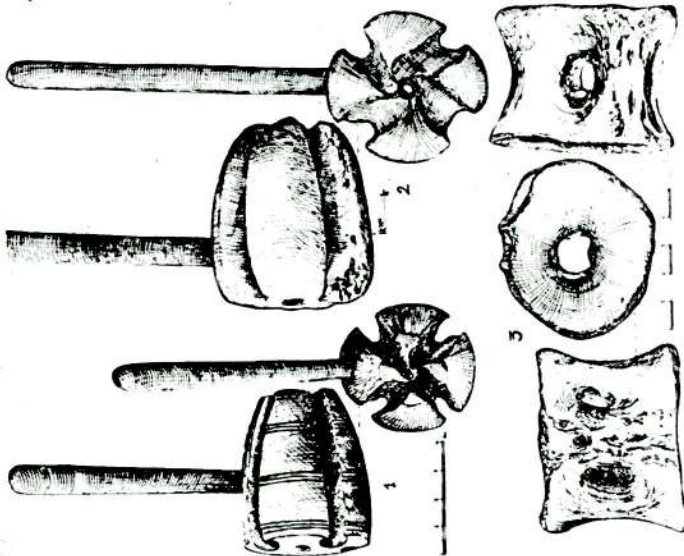
Eti devrine ait olduğu bilindiği halde, yedi yıl adı verilemeyen bu âletin gerçek teşhisi ancak, 1947 gezi mevsiminin sonlarında yapılmış ve urgan yapma işine elverişli olduğu tesbit edildikten sonra âlete "Top,, adı verilmiştir (Tablo I, res. 3).

**Körükağzı**

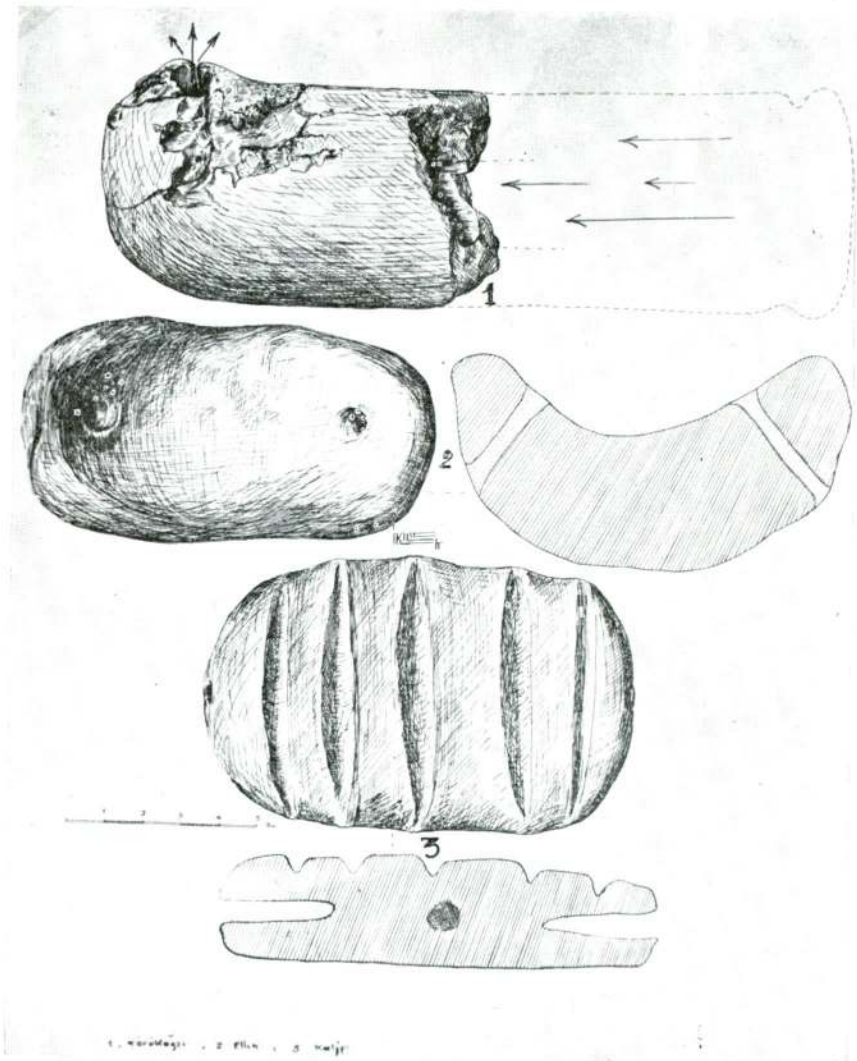
Bu âleti 1944 yılında Dündartepe höyüğünü (Samsun) ziyaret ettiğim zaman, höyükte mevcut büyük tren yarması kesitlerinden



Tablo II.



Tablo I.



Tablo III.

çıkarttım. Kesitteki yeri topun bulunduğu kat seviyesinden biraz aşağıya düşer.

Âlet kilden yapılmıştır. Âletin ortasında 23 milimetre genişlikte uzunca bir kanal olup, bu kanal âletin ucunda yukarıya kalkmış olarak 6 milimetrelik bir delikle nihayetlenir. Bu âleti, üç delik çevresindeki curufu andıran izlere dayanarak, ilk defa bir pota zannetmiş ve aynı noktanın iç kısımlarında maden kalıntıları aramıştım; içte ve dışta maden izleri bulamayınca, bu görüşten vaz geçerek adlandırma işini topta olduğu gibi zamana bırakmıştım. Nihayet son iki gezi mevsimi (1947 — 48) içinde bunun da mahiyetini teşhis etmek kabil oldu. Benzerlerini bugün bile kuyumcu, kalaycı ve hafif demirci körülerinin uçlarında biraz değişik olarak görmek mümkündür.

Topun yabancı ülkelerde, hatta memleketimizde tek bir örneğine tesadüf edilmediği halde, körükağzı adını verdiğim âletin yakın ve yaşıt benzerlerinin Silezya ve Macaristan'da da bulunmuş olduğunu öğreniyoruz 11).

Yalnız şekilleri tetkik edilen Avrupa örneklerinde uçlar daha uzun ve yukarı kalkıktır. Körük tarafına gelen kısımları geniş bir çevre gösterir. Aynı zamanda dış yüzlerine çentikli süsler de yapılmıştır. Tereddüt etmeden bunu da maden işleme cihazları arasına koyuyorum (Tablo III, res. 1).

### Ağırlık

Ağırlıklar memleketimizde ağırşaklar gibi geniş sahalara yapılmıştır. Kalkolitik devrinden itibaren çeşitli maddelerden yapılmış olarak muhtelif şekillerde kendini gösterir. Dündartepe höyüğünde (Samsun) ve aynı seviyede ele geçmiş olan bu âlet kilden yapılmış olup itinasız işlenmiş, fakat buna mukabil çok iyi pişirilmiştir. Uçları kalkık ve iki delikli olmakla, alışıık bulunduğumuz konik ve yuvarlak şekilli, tek delikli, şekilsiz ve deliksiz ağırlıklardan ayrılır. İlk defa Turova kazılarında bulunduğunu ve ağırlık olarak adlandırıldığını görüyoruz 12). Aynı isim bugün de kullanılmaktadır.

Bu bakımdan elimizdeki başka bir âlete benzerliğini bildirmek mes'elesi bizi biraz düşündürüyor. Ağırlık adına dokunmadan tahtadan yapılmış olan yakın benzerlerini, bugün körük ve dokuma tezgâhlarının çeki ipleri uçlarında ellik olarak ta

görmekteyiz. Karın kısımları oyuk ve daha genişçe olan, fakat şekil bakımından yakın bir benzerlik gösteren diğer bir örneği İneğöl'de Cuma tepesi höyüğünden çıkarılmış ve bu vesikalar o zaman aynı kasabanın, Halkevi müze koluna Bay Ali Rıza Yalğın tarafından hediye edilmiş ve bulunuş tarzları ve katları da gösterilerek tertiplenmiştir. Bunların kandil olarak adlandırıldığını görmekteyiz 13).

Şimdilik aynı formda birbirine yakın, yalnız ayrı isimler taşıyan üç tane maddî kültür vesikası karşısında kalmış bulunuyoruz. Elimizdeki hem ellik, hem de ağırlık olabileceğini kaydetmekle yetinirim ( Tablo III, res. 2).

### Kalıp

Bu âlet Dündartepe kazılarında, yukarıda izahı yapılan âletlerin çıkarıldığı seviyelerde bulundu. Kilden yapılmış ve çok iyi pişirilmiştir, üç yan yüzünün ortalarında konik boşluklar hâlinde kapalı delikler bulunur. Kalıbın bir yüzünde 6 şar milimetre derinlikte döküm yuvaları vardır. Yuvaların açıklık ve derinlik çapları uçlarda sıfıra düşer. Bu âlet kum içine gömülerek, üzerine döküm yapılabileceği gibi, arpa ve buğday yığınları üzerinde bıraktığı açık intibaya göre çeç damga mühürü olarak da kullanılabilir. Bu durumda olmasına rağmen, çevresinde çeşitli potaların bulunmuş olması bizi mühür adını vermekten meneder.

Yanlarındaki delikler birer askı veya oynatma deliği olabilir. Bu âlete kalıp adının verilmesini daha çok uygun görüyorum ( Tablo III, res. 3).

Fazla teknik bilgi vermek suretiyle işi uzatmağa lüzum yoktur. Bu dört yeni maddî kültür belgesinin kullanım tarzlarını gösterdiğim resim açıklamağa kâfidir ( Tablo II ).

Anadolu'ya şâmil neticeler çıkarabilmek için daha çok çalışmağa muhtaç bulunduğumuza şüphe yoktur.

### BİBLİYOGRAFYA

- 1 — Doç. Dr. Emin Bilgiç, DTCFD, Sumeroloji Araştırmaları (1940—41) S. 914.



- 2 — Dr. Muine Aetasayan, DTCFD, Antropoloji Araş-  
maları S. 525—527.
- 3 — Belleten (1944) Sayı 32, S. 667.
- 4 — Belleten (1947) Sayı 43, S. 463.
- 5 — DTCFD, Cilt III, Sayı 5, S. 474.
- 6 — Belleten (1947), Sayı 43, S. 467—469.
- 7 — Türk Tarih Kurumu, 1948 yılı Tarih Öncesi Araştırmaları (yayınlanacak).
- 8 — Prof. Dr. Ş. A. Kansu, Ülkü (eski). 1937, Cilt VIII, S. 487.
- 9 — Kemal Erguvanlı, Belleten, Sayı 39, S. 375—378.
- 10 — DTCFD, Cilt V, Sayı 2, S. 339 (1947).
- 11 — Jacques de Morgan, "Les Industries du Fer,, L'Humanité Préhistorique, S. 140, Fig. 65.
- 12 — Wilhelm Dörpfeld, Troja und Ilion, Cilt I, S. 390, Fig. 372.
- 13 — Kurt Bittel, Kleinasiatiscbe Studien S. 161.

Dr. İ. KILIÇ KÖKTEN  
Antropoloji Asistanı

