

## İZNİK'DE BİR BİZANS KİLİSESİ

### SEMAVİ EYİCE

İstanbul Alman Arkeoloji Enstitüsü tarafından muhtelif devirlere ait anıtları incelenerek, üç ayrı esere konu olan İznığe<sup>1</sup> 1948 yılının Mayıs ayı sonlarında yaptığımız bir tetkik gezisinde<sup>2</sup>, şimdiye kadar neşredilmeyen bir Bizans kilisesinin kalıntılarını bir tesadüf neticesi, görmek ve zamanın müsaadesi nisbetinde incelemek imkânını bulabildim<sup>3</sup>. Uzun zamandır harap bir halde olan meşhur Ayasofya'dan<sup>4</sup> ve İstiklâl savaşında şekilsiz bir tuğla yığını haline gelen Koimesis kilisesinden<sup>5</sup> sonra İznığın üçüncü Hıristiyan mabedini<sup>6</sup> teşkil eden bu kilisenin, bu yazı ile sadece bugünkü durumunu tanıtmak gayesini güdüyorum. Kilisenin adının tesbiti ve mimarî bakımdan bâzı noktaların aydınlanması, ancak geniş ölçüde araştırmalar ile kabil olacaktır<sup>7</sup>.

<sup>1</sup> A. M. Schneider-W. Karnapp: *Die Stadtmauer von Iznik*, «*İst. Forschungen*, Band IX», Berlin 1938.

Katharina Otto-Dorn: *Das islamische Iznik*, «*İst. Forschungen*, Band XIII» Berlin 1941.

A. M. Schneider: *Die römischen und byzantinischen Denkmäler von Iznik*, «*İst. Forschungen*, Band XVI», Berlin 1943.

<sup>2</sup> Bu küçük tetkik gezisi hakkında da ayrıca bir yazı neşretmek tasavvurundayım.

<sup>3</sup> Eşrefzâde mahallesi muhtarı Bay Mehmed'in delâletiyle bu kilise harabesini görmek ve incelemek imkânını buldum. Bu kalıntıların arkadaşım yüksek mimar Halûk Togay tarafından ölçülerek plânı çizilmiştir. Tahminî olarak gösterilen aksam da onun elinden çıkmıştır.

<sup>4</sup> N. Brounoff: *L'église Sainte-Sophie de Nicée*, *Echos d'Orient*, XXIV (1925), s. 471-481; Almanlar tarafından yapılan araştırmalar hk. bk. A. M. Schneider: *Die röm. und byz. Denkmäler*, s. 10-17, levha 5-15.

<sup>5</sup> O. Wulff: *Die Koimesiskirche in Nicae und ihre Mosaiken*, Strassburg 1903; Th. Schmit: *Die Koimesiskirche von Nikaia*, Berlin 1927.

<sup>6</sup> Schneider: *Denkmäler*, s. 17-18'de İznikte rastlanan ikinci derecede önemli bâzı kilise (?) bakiyeleri ile iki ayazmadan kısaca bahsedilmektedir.

<sup>7</sup> Harabenin sistematik bir hafriyatla meydana çıkarılmaması bir kayıptır. Fakat bâzı meseleleri ufak kazılar sayesinde halletmek mümkündür. Kilisenin adının tesbiti ise zengin bir kütüphânedeki kaynaklar üzerinde yapılacak etraflı

### I. Kilisenin mevki :

Bu yazının konusunu teşkil eden kilise harabesi İznik şehrinin surları içinde bulunmaktadır<sup>8</sup>. İstanbul kapısı istikametinde Kuzeye doğru uzanan caddenin sol tarafında, hemen yolun kenarında, Bay Ali Kumbaşı'ya ait bahçenin içinde olan ve iki sene kadar önce, ince bir toprak tabakası kaldırılarak meydana çıkarılan bu harabenin, eski zemin seviyesine göre 1, 50 m. kadar bir yükseklikteki duvar bakiyeleri, daha ilk bakışta bir Bizans kilisesinin anahatlarına işaret etmektedirler (Resim 1 ve 2). Kilisenin içinde kısmen bir fidelik meydana getirilmiş ve küçük absidlerden birinin üstüne de ufak bir kulübe yapılmış olması araştırmaları hayli güçleştirmektedir.

Evvelce bu kilisenin önemli bir bina topluluğunun içinde veya yakınında olduğu, civar bahçelerde rastlanan enkazdan anlaşıl-maktadır. Vaktin azlığı yüzünden incelemek imkânını bulamadığım bu harabeler de İznik hakkındaki neşriyatta zikredilmemişlerdir<sup>9</sup>. Bunlardan biri, kilisenin Güney-batısında, şimdi bir bostan kuyusunun içinde görülen ve muntazam taş ve tuğla sıraları halinde inşa edilmiş eski bir Bizans duvarı olup (Resim 3), kuyunun yanında da hâlâ bazı sütun gövdeleri dikili durmaktadır. Diğer harabe ise kilisenin Doğu cihetinde, İstanbul kapısına giden cad-denin sağ tarafında yine bir bostan kuyusunun içinde görülen bir duvar bakiyesidir. Burada da bir takım mermer parçaları bulun-maktadır. Kilise hakkında ileride yapılacak daha etraflı araş-tırmalarda bu iki kalıntının da kilise ile ilgileri olup olmadığı tesbit edilmelidir.

### II. Kilisenin inşa malzemesi ve inşa tekniği :

Kilise ekseri Bizans binaları gibi tuğla ve taş sıraları halinde inşa edilmiştir. Burada tuğlaların muntazam sıralar teşkil etmelerine mukabil taş malzemesi çok daha itinasızdır. Binanın içindeki büyük ayaklarda bir taş sırasına mukabil dört tuğla sırası görül-mektedir (Resim 4 ve 5). Herbiri üç santim kadar bir kalınlığa

bir araştırma ile bir neticeye bağlanabilir. Şimdiki halde böyle bir çalışma zamansızdır.

<sup>8</sup> C. Texier : *Description de l'Asie Mineure*, Paris 1839, C. I, lev. V-VI ; Schneider-Karnapp : *Stadtmauer*, İznik plânı.

<sup>9</sup> Schneider : *Die röm. u. byz. Denkmäler*, bk. önsöz. Bu eser 1938'e kadar bilinenleri ihtiva etmektedir.

sahip olan tuğlalar  $26 \times 26$  santim eb'ındadır. Tuğlalar arasındaki harç kalınlığı ise bir tuğla kalınlığından biraz fazla, dört santim kadardır. Fakat bu ölçü bazı yerlerde daha artmaktadır. İki tuğla arasındaki harç tabakasının meyilli bir yüze<sup>10</sup> sahip olduğu da burada görülmektedir. Bizans sanatında malzeme araştırmaları henüz emekleme devresinde olmasına rağmen bâzı mukayeseler yapmak mümkündür. İznik Ayasofyasının 1065 zelzelesinden sonra yapılan tamirlerinde aynı tekniği görmek kabil olduğu gibi<sup>11</sup>, İznik surlarının kulelerinden bir tanesinde de aynı teknik özellikten başka bu kilisedekine çok yakın tuğla ölçüleri müşahede olunmuştur<sup>12</sup>. Filhakika 19 numaralı kulenin üst kısımlarındaki tuğlalar ortalama olarak üç santim kalınlığında ve 26 santim ebadındadırlar. Bu kulenin bu kısımlarının 1204-1222 yılları arasında yapılmış olacağını tahmin edilmektedir<sup>13</sup>. Şunu da hatırlamak faydalı olur ki, İznikte bu kilisede bulunan tuğlaların ölçü bakımından en yakın benzeri, bu 19 numaralı kuledeki tuğlalardır.

Kilisenin duvarları mahdut bir yüksekliğe kadar mevcut olduklarından bunların teknikleri hakkında geniş ölçüde fikir edinmeğe imkân yoktur. Bizans binalarının tarihlendirilmesinde önemli bir rol oynayan, cephe tuğla tezyinatı da burada tesbit edilememektedir. Yalnız narteks duvarının Batı yüzünde, pek az da olsa, bu hususta bir fikir edinmek mümkündür. Bu fasadın ortasında kilisenin esas methali bulunmakta ve dört yarım takviye ayağı bu cepheyi üç bölüme ayırmaktadır. Bu bölümlerin içine kademeli ve az derin körkemerlerin ve kapının iki yanına da tuğladan yarım sütunların inşa edilmiş oldukları kalan bakiyelerden anlaşılmaktadır. Kilise fasadlarına böyle kademeli körkemerler ve örme yarım sütunlar ile süslenerek daha hareketli ve iç

<sup>10</sup> Schneider - Karnapp: *Stadtmauer*, s. 9 ve res. 1 a. Bu teknik bk. Schneider: *Bemerkungen zur byzantinischen Mauertechnik*, «Byzanz, Ist. Forschungen, Band VIII» Berlin 1936, s. 13 - 14. Bu tekniğe «Schrägverputz» adı verilmektedir.

<sup>11</sup> Schneider: *Die röm. u. byz. Denkmäler*, s. 12.

<sup>12</sup> Schneider - Karnapp: *Stadtmauer*, s. 30, 40. Yalnız bu kuledeki tuğlaların eb'adları 25 - 27 santim ve kalınlıkları 2,8 - 3,5 santim arasındadır.

<sup>13</sup> Schneider - Karnapp: *Stadtmauer*, s. 43; krş. Schneider: *Denkmäler*, s. 14.

mimarîyi dışarıya aksettiren bir şekil verilmesi Bizans sanatında çok sevilen bir hususiyettir. İstanbul'da X. asırda yapıldığı zannedilen Bodrum camii<sup>14</sup> ile Selânikte 1208'de inşa edilen Kazancılar camiinde<sup>15</sup> körkemerler ve tuğladan örme kalın yarım sütunların mevcudiyetini görmekteyiz. İznik kilisesindekiler inceliginde yarım sütunlar, daha doğrusu örme çubukları İstanbul'da XI. asrın ortasında yaptırılan Manganlar kilisesi kalıntıları arasında da rastlanmıştır<sup>16</sup>. Anadolu'da, Aksaray dolaylarında bulunan ve X-XI. asırlara ait bir eser olarak kabul edilen Çanlı kilisenin de fasadları aynı hususiyetleri taşımaktadır<sup>17</sup>. Sasanî binalarının cepheleri ile mukayese edilen bu kilise fasadları<sup>18</sup> gittikçe gelişerek<sup>19</sup> Bizans hudutları içinde ve Balkanlarda çok revaç bulmuşlardır<sup>20</sup>.

<sup>14</sup> J. Ebersolt-A. Thiers: *Les églises de Constantinople*, «Monuments de l'Art Byzantin III», Paris 1913, s. 139-146, lev. XXXII - XXXIII.

<sup>15</sup> C. Diehl-Le Tourneau-H. Saladin: *Les monuments chrétiens de Salonique*, «Mon. de l'Art Byz. IV.» Paris 1918, s. 153-163, lev. L. Ayrıca bk. A. Grabar: *L'art byzantin*, Paris 1938, res. 14.

<sup>16</sup> R. Demangel-E. Mamboury: *Le quartier des Manges*, «Recherches françaises en Turquie, Fasc. 2» Paris 1939, s. 19, res. 21 ve 22. Demangel bu yarım sütun veya çubukları «cordon» olarak adlandırmaktadır.

<sup>17</sup> H. Rott: *Kleinasiatiscbe Denkmäler*, «Studien über christliche Denkmäler. Heft V-VI» Leipzig 1908, s. 259, res. 96; ayrıca bilhassa bk. W. M. Ramsay-G. Bell: *The Thousand and one Churches*, London 1909, s. 418, res. 334 - 335.

<sup>18</sup> Ramsay-Bell: *ay. es.*, s. 448, res. 349 - 554. Burada Horsabad, Firuzabad sarayları ile Ala kilise, Çanlı kilise ve 43 ile 44 numaralı kiliselerin fasadları karşılaştırılmaktadır.

Körkemerlerden başka, Komnenoslar devrinden itibaren cephelerde ve bilhassa absidlerde bir takım nişler de meydana getirilmiştir ki, bunlar da geniş ölçüde yayıldığı ileri sürülen ayrı bir grup teşkil ederler. Bu hus. bk. J. Puig Cadafalch: *Les périodes successives de l'influence byzantine en Occident...* «Mélanges Diehl, Paris 1930, C. 2, s. 191 - 169.

<sup>19</sup> XI. asır ortasından itibaren ince bir şekil alan bu yarım sütunlar veya çubuklar bazen demet halinde de birleştirilmektedirler. Böylece daha tezyinî bir mahiyet alan payeler Türk sanatına da intikal etmiş olup, gene İznikte 1389 da yapılan Nilüfer Hatun imaretinin revakları bir misâl teşkil ederler. Bk. K. Otto-Dorn: *zkr ed. es.* 57 ve A. Sâim Ülgen: *İznikte Türk eserleri*, Vakıflar dergisi I (1938), s. 65, res. 67.

<sup>20</sup> Ch. Diehl: *Manuel d'art byzantin*, Paris 1924 - 26, C. I, s. 451, c. 2, s. 780. G. Millet: *L'école grecque dans l'architecture byzantine*, «Bibl. des Hautes Etudes, Sciences Relig. XXVI» Paris 1919, muhtelif yerlerde.

Buraya kadar verdiğimiz izahat kilisenin ana duvarlarının tekniğine dairdir. Burada daha muahhar tamir ve tadillere ait bir takım izler de görülmekte olup en önemlisi binanın Güney duvarının dış tarafında ve yan abside tekabül eden kısımda rastlanan tamamen tuğladan örülmüş eklemedir (Resim 6). Burada tuğlaların çok ince oldukları dikkati çeker. Kilisenin duvarlarında ikinci bir tip eklemeler daha vardır ki bazı açıklıkların örülmesinde meydana getirilmişlerdir. Bu sonuncu ilâveler alelâde moloz taşından kötü bir teknikte işlenmişlerdir (Resim 7).

### III. Kilisenin planı :

Bugün harabeleri mevcut olan bina, Batı-doğu istikametinde uzanan, üç absidli ve ortada dört sütunun tersim ettiği Yunan haçı şeklinde plana sahip tipik bir Bizans kilisesidir (Bk. Plan). İlk nümuneleri Ortaçağın başlarında görülen, dört kolu eşit bir haç şeklindeki plan Bizans sanatında geniş ölçüde kullanılmış olup, burada da normal hususiyetleri ile karşımıza çıkmaktadır.

Narteksin iç duvarlarında ve köşelerde görülen takviye payeleri, evvelce bu kısmın, Batı-doğu istikametinde atılmış bir takım kemerlerin hudutlandığı üç bölüme ayrıldığını göstermektedir. Bu bölümlerin üstlerinin çapraz tonozlar ile eskiden örtülü oldukları kuvvetle muhtemeldir. Narteks ile asıl ibadet edilen kısmı teşkil eden naos arasındaki irtibat ise, hemen hemen bütün Bizans kiliselerinde olduğu gibi, ortadaki daha büyük olmak üzere üç kapı sayesinde temin edilmiş olup, yalnız bunlardan soldaki, kilisenin terkedilmesinden önceki tamirde, herhalde takviye kaygusu ile örülmüştür.

Kilisenin naos kısmı, Yunan haçı şeklindeki planın gelişmiş tipini gayet açık olarak göstermektedir. Evvelce haçın kollarının üzerlerini örten beşik tonozların birbirlerini kestikleri noktalarda bulunan ve kubbe kasnağını taşıyan pandantiflerin dayandığı dört sütun bugün artık mevcut değildir. Fakat bunların mermer kaidelerinin dördü de kilise meydana çıkarıldığı sırada bulunarak yerlerinden kaldırılmışlardır. Bu kaidelerden iki tanesinin hâlâ harabenin içinde durmasına mukabil (Resim 4,5 ve 8), diğer iki tanesi bahçe duvarlarının inşasında kullanılmışlardır. Attik-Korint üslubunda olan bu tip mermer sütun kaidelerine, Bizans kiliselerinde mebzul miktarda rastlanmıştır. Burada bulunanların en yakın ben-

zerleri olarak, Filistinde Tabga kilisesinde <sup>21</sup>, İstanbulda Büyük Bizans sarayı hafriyatında <sup>22</sup> ve Selânik Ayasofyasında <sup>23</sup> görülen sütun kaideleri birer misal olarak zikredilebilir. Evvelce İznik kilisesinde, bu kaidelerin üstünde yükselen sütunların ise, islâmî inşaatla kullanılmak üzere götürülmüş olmaları muhtemeldir. <sup>24</sup>

Kilisenin Doğu aksamı, diğer kısımlara nazaran daha fazla tahrip edilmesinden başka, ortadaki büyük absidin hiç bir izi kalmıyacak bir surette yıkılması, bunun dış görünüşünün tesbitini imkânsız kılmıştır. İki yanlarda bulunan diokonion ve protesis odacıkları <sup>25</sup> ise oldukça iyi bir durumda bulunmaktadır. Bunların doğu taraflarında dışarda üç cepheli ve içerden yarım yuvarlak küçük absidciler vardır.

Burada incelemeler yaptığımız sırada, binanın Güney duvarına paralel olarak uzanan ve bir su arkının içinde bulunan bir temel bakiyesi dikkatimi çekti. Arazi sahibinin ifadesine göre kilise bulunduğu sırada daha belirli bir şekilde olan bu duvarı sonraları kendisi yıktırmıştır. Böyle bir duvarın mevcudiyeti evvelce kilisenin Güney tarafında Batı doğu istikametinde uzanan bir nef veya galerinin inşa edilmiş olduğunu gösterir. Zaten kilisenin Güney duvarındaki açıklıkların kötü bir teknikte örülü olmaları, esas bina ile bu galeri arasındaki irtibatın sonraları kesilmiş olduğuna işaret eder. Kilisenin Kuzey tarafı henüz kazılmamış olduğundan, burada da bitişik bir galeri veya nefin mevcudiyeti hakkında birşey söylenemez. Böylece burada pek ufak bir kazı ile halledilmesi

<sup>21</sup> A. M. Schneider: *The Church of the Multiplying of the Loaves and Fishes at Tabgha on the Lake of Gennesaret and its Mosaics*, edit. by A. Gordon, trans. by E. Graf, London-Paderborn-Zuerich 1937, s. 25, res. 7.

<sup>22</sup> *The Great Palace of the Byzantine Emperors, Being a first report on the excavations carried out in Istanbul on behalf of the Walker Trust*, Oxford 1947, s. 11, lev. IX, res. 9. n. 470.

<sup>23</sup> Diehl-Le Tourneau-Saladin: *ad. geç. es.*, c. 1, s. 134-135.

<sup>24</sup> Kilisenin Güneyinde bir bostan kuyusunun yanında granit sütun bakiyeleri vardır. Bu civardaki Kumluk veya Ağalar camii'nin de harabesinde bir sütun görülmüştür. Bu cami hakkında bk. K. Otto-Dorn: *Isl. İznik*, s. 48.

<sup>25</sup> H. Holtzinger: *Die altchristliche Architektur in systematischer Darstellung*, Stuttgart 1889, s. 90-94'de bu odacıkların litürjik mahiyetleri hakkında toplu bilgi verilmektedir. Protesis ve diokonikon, kilisede cereyan eden dinî merasim hazırlıklarının yapıldığı yerler olup bunlara umumî olarak pastoforion adı da verilir.

mümkün olan bir mesele ile karşılaşmakta ve son yıllarda Bizans mimarisinin, önemli bir problemi olmak istidadını gösteren, iki yanında revak, galeri veya nefler bulunan Yunan haçı plânlı kiliseleri hatıra gelmektedir.<sup>26</sup> İstanbul kiliselerine mahsus bir özellik olarak kabul edilen bu aksamın mahiyet ve şekli hakkında sanat tarihçileri arasında bir fikir beraberliği olmadığı gibi<sup>27</sup>, umumî Bizans sanatı tarihi çerçevesi içinde de, bunlar bir inceleme konusu olmamışlardır.<sup>28</sup> İznik kilisesinde de böyle aksamın mevcudiyetini ileri sürmemize şimdiki halde imkân olmadığından, biz sadece bu şekilde bir ihtimale işaret etmekle iktifa ediyoruz.<sup>29</sup>

#### IV. Kilisenin sanat tarihindeki yeri :

İznik kilisesinde görülen Yunan haçı şeklindeki plânın benzerlerine, Anadolu'nun muhtelif yerlerinde, İstanbul'da, Yunanis-

<sup>26</sup> N. Brunov : *Die fünfschiffige Kreuzkuppelkirche in der byzantinischen Baukunst*, Byz. Zeit. XXVII (1927), s. 63-98.

N. Brunov : *Zur Erforschung der byzantinischen Baudenkmäler von Konstantinopel*, Byz. Zeit. XXXII (1932), s. 49-62. ; aynı müellifin bu konu üzerindeki diğer yazılarını görmedim.

<sup>27</sup> W. R. v. Zaliziecky : *Zur Frage des byzantinischen Ursprungs der fünfschiffigen Kreuzkuppelkirche*, Byz. Zeit. XXXVIII (1938), s. 372-391.

J. Ebersolt : *Monuments d'architecture byzantine*, «Histoire de l'art byzantin» Paris 1934, s. 165 ve dev.

<sup>28</sup> O. Wulff : *Bibliographisch-kritischer Nachtrag zu altchristliche und byzantinische Kunst*, «Hdb. d. Kunstwissenschaft», Potsdam (tz) ; ve Ebersolt'un yukarıda adı geçen eserinde bu konuya temas edilmiştir.

<sup>29</sup> Bu aksam muhtelif kiliselerde muhtelif şekillerde karşımıza çıkmakta olup, bazan müstakil bir ilâve koridoru (Parekklesion), bazan nef, bazan açık bir revak ve galeri, bazan da birbirini takip eden odacıklar halinde rastlanmaktadır. Halbuki şimdiye kadar bu çeşitli durumlara göre bir araştırma yapılmamıştır. İstanbul'da Fenari İsa ve Kariye camilerinin Güney taraflarında birer parekklesion vardır. Bk. Schneider : *Byzanz*, res. 15, 19. ; Rusya kiliselerinde (Kief, Polok, Novgorod) görülen dış nefler İstanbul'da da muhtemelen mevcuttur. Son olarak Edebiyat Fakültesi inşaatında öyle bir bina çıkmıştır. Bk. N. Fıratlı : *Beyazıtta bulunan Bizans kiliseleri ile Bizantion nekropolü*, İstanbul 1948 (Rapor). Bilhassa bk. Wulff : *Nachtrag*, s. 53, 58, 61, 63 ; Ebersolt : *Monuments*, muh. yerler ; daha ziyade açık revaklar tezini müdafaa etmektedir. Böyle revaklı bir bina Sarayburnunda bulunmuştur ; bk. Demangel - Mamboury : *Quartier des Manges*, lev. V. Herke dolaylarında da iki yanında odacıklar olan bir kilise meydana çıkarılmıştır ; bk. Th. Wiegand : *Hannibals Grab*, Bosphorus, Mitt. d. deut. ausfl. Ver., Folge III, Heft 3 (1907) s. 73, res. 7.

tan ve Balkanlar'da<sup>30</sup> ve hattâ Avrupa'nının daha Güney-batı bölgelerinde<sup>31</sup> rastlıyoruz. Menşeleri meselesi üzerinde birçok münakaşalar yapılan bu tipin<sup>32</sup>, kuvvetli bir esasa ve uzun bir tecrübe ve tekâmüle dayanan bir mimarî anlayışa işaret ettiği ve bilhassa küçük kiliseler için ideal bir şekil olduğu bilinmektedir<sup>33</sup>. Dört sütunlu Yunan haçı plânı ile İznik kilisesi bu plânın en gelişmiş bir devresine işaret etmekte olup, haçın doğu kolu ile, esas absid arasında bir bölümün (travée) bulunması ve protesis ile diokoni-konun müstakil birer mekân teşkil etmeleri sayesinde, plân batı-doğu istikametinde bir uzama temayülüne işaret etmektedir<sup>34</sup>. Bu plân bu haliyle X - XII. yüzyıl İstanbul kilise mimarisinin esas vasfını taşımaktadır. Anadolu'da, evvelce de zikredilen Çanlı kilise<sup>35</sup> ve Konya içine oyulmuş bir takım mağara kiliselerinde<sup>36</sup> Yunan haçı plânı yukarıdaki hususiyetlerin olmaması yüzünden âdeta ayrı bir tip arz etmektedir. Halbuki Anadolu'da normal evsafa da dört sütunlu kiliselerin bulunduğu, Beşparmak dağı (Latmos)

<sup>30</sup> Ch. Diehl: *Manuel d'art byzantin*, Paris 1925-26, C. 2, s. 177, 434 ve dev. O. Wulff: *Altchristliche und byzantinische Kunst*, Berlin (tz.) 2 cilt, ve *Nachtrag*, Potsdam, (tz.), «Hdb. d. Kunstwissenschaft». s. 450, *Nachtrag*, s. 57. J. Ebersolt: *Monuments d'architecture byzantine*, Paris, 1934, s. 53 ve dev. T. Rice: *Byzantine Art*, Oxford 1935, s. 54 ve dev. J. A. Hamilton: *Byzantine architecture and decoration*, London 1933, s. 21; Ph. Schweinfurth: *Die byzantinische Form. Ihr Wesen und ihre Wirkung*, Berlin 1943, s. 51.

<sup>31</sup> C. Ceccheli: *Sguardo generale all'architettura bizantina in Italia*, Studi Bizantini e Neollenici IV (1935), s. 1-64; bk. s. 30 ve 32 deki planlar.

<sup>32</sup> J. Strzygowski: *Origin of christian church Art*, Oxford 1923, s. 71; Ermeni menşei tezini müdafaa etmektedir. Bu husustaki görüşler hk. bk. S. der Nersessian: *Armenia and the Byzantine Empire*, Cambridge Mass. 1947, s. 77 ve dev.

<sup>33</sup> A. Choisy: *Histoire de l'architecture*, Paris 1943, C. 2, s. 46 (yeni tabı); L. Brehier: *L'art byzantin*, «Les patries de l'art», Paris 1924, s. 80.

<sup>34</sup> Bu uzama temayülü daha muahhar devirlerde fazlaşmıştır. Bu hususta meselâ Trabzon kiliseleri zikredilebilir; bk. G. Millet: *Les monastères et les églises de Trébizonde*, Bull. d. l. Corr. Hell. XIX (1895), s. 419-459.

<sup>35</sup> Rott: *zk. ed. es.*, s. 258, res. 95; Ramsay-Bell: *zk. ed. es.*, s. s. 404, res. 331-40, aynı eserde (s. 397-428) umumî Yunan haçı plânı hakkında izahat vardır.

<sup>36</sup> Rott: s. 125, res. 36; s. 208, res. 70; G. de Jerphanion: *Une nouvelle province de l'art byzantin. Les églises rupestres de Cappadoce*, Paris 1925, I, s. 199.



kilise grubu içinde, bir adacıkta görülen bir kilise harabesi<sup>37</sup> bir misal teşkil eder. İstanbul'da IX. yüzyılda yapılan fakat hiçbir izi kalmayan Nea'nın<sup>38</sup> Yunan haçı plânının en âbidevî bir nümunesi olduğu ileri sürülür. İmparatorluğun başşehrinde dört sütunlu tipin bugün mevcut en eski nümuneleri olarak, Bodrum<sup>39</sup> ve Fenarî İsa<sup>40</sup> camileri gösterilmektedir. X. yüzyılda yapılan bu binalarda dört sütunlu Yunan haçı ve binaya ince uzun bir şekil veren Doğu aksamı görülmektedir. Ufak teferruat farkları gösteren Kilise camii<sup>41</sup> de muhtemelen XI, yüzyıla aittir. Aynı tip XII. yüzyılda ise, Eski İmaret<sup>42</sup>, Zeyrek<sup>43</sup> camileri ve Ahmed Paşa mescidi<sup>44</sup> tarafından temsil olunmaktadır. İstanbul'da XIV. yüzyılda dahi tatbik edilen<sup>45</sup> dört sütunlu Yunan haçı plânı, X-XI. yüzyıllardan itibaren Selânik<sup>46</sup>, Atina<sup>47</sup> ve Yunanistan'ın diğer yerlerinde de<sup>48</sup> çok revaç bulmuştur<sup>49</sup>.

<sup>37</sup> Th. Wiegand: *Der Latmos*, Milet, Bd. III, Heft 1, Berlin 1913, s. 42, res. 65-66.

<sup>38</sup> K. Wulzinger: *Die Nea, die Kirche des Kaisers Basilios Makedo*, «Byz. Baudenkmäler zu Kpl.», Hannover 1925, s. 22-63.

<sup>39</sup> Schneider: *Byzanz*, s. 65; Ebersolt-Thiers: *Eglises*, s. 139-146, lev. XXXII-XXXIII. Ebersolt: *Monuments*, s. 57; burada yapılan hafriyat hakkında bk. T. Rice: *Excavations at Bodrum Cami*, Byzantion VIII (1933), s. 151-174.; ve *Arch. Anz* (1930) 432-443.

<sup>40</sup> Schneider: *Byzanz*, s. 61; Ebersolt-Thiers: *Eglises*, s. 221-223, lev. XLIX-LII; Ebersolt: *Monuments*, s. 55; ve buradaki hafriyat hakkında *Arch. Anzeiger* (1929), s. 343.

<sup>41</sup> Schneider: *Byzanz*, s. 77; Ebersolt-Thiers: *Eglises*, s. 149-167, lev. XXXIV-XXXVIII; Ebersolt: *Monuments*, s. 57.

<sup>42</sup> Schneider: *Byzanz*, s. 68, Ebersolt-Thiers: *Eglises*, s. 171-182, lev. XXXIX-XLI; Ebersolt: *Monuments*, s. 166.

<sup>43</sup> Schneider: *Byzanz*, s. 68-69; Ebersolt-Thiers: *Eglises*, s. 185-207; lev. XLII-XLVIII; Ebersolt: *Monuments*, s. 58.

<sup>44</sup> Schneider: *Byzanz*, s. 60; S. Eyice: *Ahmet Paşa mescidi*, İstanbul Ansiklopedisi, c. 1, s. 275-277.

<sup>45</sup> Meselâ Fethiye camii'nin Güney tarafına bitişik olan şapel. Bk. Schneider: *Byzanz*, s. 66; Ebersolt-Thiers: *Eglises*, s. 217-247, lev. LIII-LVII;

<sup>46</sup> Diehl-Le Tourneau-Saladin: *Salonique*; O. Tafrali: *Topographie de Thessalonique*, Paris 1913, s. 149 ve dev.

<sup>47</sup> Meselâ Atinada Küçük Metropolis. Bk. K. Michel-A. Struck: *Die mittelbyzantinischen Kirchen Athens*, Athen. Mitteil. XXXI (1906), s. 279-324; Kaisariani kilisesi, Wulff: *Byz. Kunst*, s. 459, res. 388.

<sup>48</sup> G. Millet: *Ecole grecque dans l'architecture byzantine*, «Bibl. de l'école

İznik kilisesinin kubbesi ve tonoz şekilleri ile, esas absidi hakkında hiçbir fikre sahip olmadığımızdan, onu yukarıda zikredilen binalar ile etraflı bir surette mukayeseye imkân yoktur. Ana çizgiler bakımından bu kilise X. yüzyıldan sonra ve tabiatıyla, İznik'in Türkler tarafından feth tarihi olan 1331'den önce yapılmış olmalıdır. Evvelce de işaret ettiğimiz gibi, dış duvarların tekniği ve malzemenin ölçüleri burasının, XI. yüzyıl sonlarından XIII. yüzyıl ilk yarısına kadar uzanan devrede yapılmış olacağını muhtemel kılmaktadır. İstanbul ekolunun tesiri altında inşa edilen bu kilisenin daha kesin bir surette tarihlendirilmesi ancak adının da meydana çıkarılmasından sonra mümkündür.

#### V. Kilisenin iç tezyinatı :

Mevcut duvar bakiyelerinin üstünde artık fresk veya mermer kaplamalar görülmemekte ise de, ufak bazı kalıntılar bu sonuncu tip tezyinatın evvelce burada olduğuna işaret etmektedir. Moloz arasında rastlanan küçük cam mozaik taneleri de kilisenin eskiden zengin surette mozaikler ile süslü bulunduğuna bir delildir. Bu cins tezyinatın hiçbir fikir edinilemeyecek surette tahribe uğramasına mukabil, zemini süsleyen yer mozaiklerinden bazı parçalar ele geçmiştir. Kilise meydana çıkarıldığı zaman kırılın ve buldukları yerlerden sökülen bu mozaiklerden bir kaç parça İznik Müze deposuna nakledilmiş (Resim 9), diğer bazı parçalar ise bahçenin sahibi tarafından kerpiç bir duvara tesbit edilmiştir (Resim 10). Buradaki zemin mozaiklerinin umumî kompozisyonunu tesbit edebilmemize imkân yoktur. Muhtelif geometrik şekillere göre kesilen beyaz mermer, kırmızı ve yeşil porfir ve sarı killi pişmiş topraktan ufak parçaların kalın bir horasan tabakasına tesbiti ile meydana gelen "opus sectile," tarzındaki bu yer mozaiklerinin benzerleri birçok Bizans binalarında görülmekte ise de henüz bu hususta toplu bir çalışma yapılmamıştır<sup>50</sup>. İznik kilisesinde bu-

des hautes études, Sciences religieuses, XXVI» Paris 1916, muhtelif yerler.

<sup>49</sup> Konumuzun dışına çıkmamak için burada ancak bir kaç isim vermekle iktifa ettik. Dört sütünlü yunan haçı planlı çeşitli kiliseler hakkında, not 30 da zikr edilen, Diehl, Ebersolt, Hamilton ve Wulff'un kitaplarında geniş ölçüde bilgi ve bibliyografya vardır.

<sup>50</sup> R. Demangel: *Contribution à la topographie de l'Hebdomon*, «Recherches françaises en Turquie, fasc. 3» s. 22, not 1. Bu müellif bu tip mozaiklerin V - VI ve X - XII. yüzyıllarda revaç bulunduğunu, daha doğrusu ancak bu

lunan parçalar yalnız geometrik şekiller halindedir; bu bakımdan bunların benzerleri olarak İstanbulda İmrahor<sup>51</sup> ve Fenari İsa<sup>52</sup> camilerinde rastlanan nümuneler gösterilebilir<sup>53</sup>. Muhtemelen XIII. yüzyıl sonlarına ait olan bu "opus sectile,, parçalarından başka aynı tip mozaiklere perakende olarak kazılarda rastlanmıştır<sup>54</sup>. İznik kilisesinde bulunan parçalar içinde bilhassa iki tanesi dikkati çekmekte olup, bunlar dört santim kadar kalınlığında pişmiş topraktan bir zemin içine gömülmüş renkli taşlardan meydana getirilmiş rozetlerdir (Resim 11).

İznik Müze - deposunda görülen birçok Bizans taş işçiliği eserleri arasında bu kiliseden gelenlerin olup olmadıklarını tesbit etmedik. Fakat harabenin yanındaki bahçede de rastlanan bazı parçalar kilisenin mermer işçiliği hakkında biraz fikir edinmemize yardım etmektedir. Bunların arasında, üzerinde bir palmet motifi işlenmiş olan küçük bir başlığın fazla bir önemi yoktur. Gene burada toprağa gömülü olarak duran pembe renkte mermerden 2,40 m. boyunda ve bir yüzü profillendirilmiş bir kapı sövesi dikkati çeker. Benzerine Bizans eserlerinde mebzulen rastlanan bu sövenin narteksle naos arasındaki orta kapıya ait olduğu muhtemeldir.

Bu bahçede duran, mermer bir korkuluk levhasının orta kısmını teşkil eden bir parça da oldukça önemlidir (Resim 12). Bu-

devirlerden nümuneler mevcut bulunduğunu ileri sürmektedir.

<sup>51</sup> İmrahor camiiinin içinde, zeminini kaplayan mozaikleri kasetlemiyoruz. Burada muhafaza edilen parça halindeki bazı "opus sectile" ler İzniktekilere benzerdir.

<sup>52</sup> Bir çifte kilise olan Fenari İsa'nın XIII. yüzyıl sonlarında yapıldığı tahmin edilen Güney binasının zemininde böyle küçük bir mozaik bakiyesi mevcuttur. (1947).

<sup>53</sup> H. Holtzinger: *Die altchristliche Architektur in systematischer Darstellung*, Stuttgart, 1889, s. 179, zemin mozaikleri hakkında kaynaklardan naklen bilgi vermektedir. Herşeyden önce yer mozaikleri tiplerini kesin surette ayırmak icap etmektedir. İstanbul'da, Ayasofya, İmrahor camileri, Hebdomon (Bakırköy), Küçük Çekmece ve Topkapı sarayı ile Gülhane kazılarında ve Silifke civarında Meryemlik, Filistin'de Tabga, Afrika'da Tebessa, Sakız'da Nea Moni, Orta Yunanistan'da Ayoş Lukas, Makedonya'da Filippi, Venedik'te San Marko ve daha birçok yerlerde görülen muhtelif devirlere ait çeşitli yer mozaiklerinin kronoloji, şekil ve tekniklerine göre gruplandırılmaları elzemdir.

<sup>54</sup> Meselâ Bodrum camii kazısında (*Arch. Anzei.* 1930): Süleymaniye civarında bir kazıda (Schneider: *Byzanz*, s. 94, res. 49) vs.

rada X şeklinde bir haç ve bu haçın kolları arasındaki boşluklarda birer palmet görülmekte olup uslub ve teknik bakımından bu levha X. asırdan sonraya ait olmalıdır. Bizans sanatında çok sevilen, kolları arasında palmetler olan haç motifine Ermenistandan, İtalyaya kadar birçok yerlerde rastlıyoruz.<sup>55</sup> İznik kilisesindeki bu levha parçasının üslup bakımından en yakın benzerleri İstanbulda Kilise ve Arap camilerinde<sup>56</sup> bulunmuş olup bunlar X-XII. asırlara izafe olunmuşlardır.<sup>57</sup>

Harabenin yanındaki bahçede duran mermer bir mezbah (altar = autel) da muhtemelen eski bir mezar altarı olup, sonraları ölü ile ilgili yazı ve kabartmalar kazınarak kilisede kullanılmıştır (Resim 13). İki akroterin arasında basit ve hafif rölyefli palmetlerin çevrelediği patera veya gorgon da teşhis edilemeyecek surette tahrip edilmiştir. Bu altların benzerlerine veya ayrıca üzerinde bir de stel olanlarına,<sup>58</sup> Bitinya bölgesinde mebzûlen rastlanmaktadır.<sup>59</sup>

#### Son söz :

Ortaçağ Hıristiyanlığının önemli şehirlerinden birini teşkil eden İznik'de<sup>60</sup> Bizans sanatının iki devresine işaret eden iki

<sup>55</sup> J. Baltrusaitis: *Etudes sur l'art médiéval en Géorgie et en Arménie*, Paris 1929, lev. XCII, res. 160; Schneider: *Röm. u. byz. Denkmäler*, lev. 20 a; G. Mendel: *Catalogue des sculptures grecques, romaines et byzantines du Musée de Brousse*, Athènes 1908, s. 106, res. 53; Hamilton: *Byzantine architecture and decoration*, s. 111, res. 36 (Ayios Lukas kilisesinden); A. Speltz: *Styles of ornament*, trans. by D. O'Connor, New York (tz), s. 174 (Ravenna'da bir altar kabartması). Aynı motif Yunanistanda tuğla damgalarında da kullanılmıştır. Bk. G. Millet: *L'école grecque*, res. 116.

<sup>56</sup> Ebersolt-Thiers: *Eglises*, s. 149-167; D. Pulgher: *Les anciennes Eglises byzantines de Constantinople*, Vienne 1878, s. 22-24, lev. VIII; J. Ebersolt: *Arab Djami et ses sculptures byzantines*, «Mission archeologique de Constantinople 1920», Paris 1921, s. 38-44, bilhassa lev. XXXVI-I bizi ilgilendirmektedir.

<sup>57</sup> Aynı üsluptaki levhalardan İtalya'da bulunanlar hakkında bk. R. C a t t a n e o: *L'architecture en Italie du VI. au XI, siècle*, tr. Le Monnier, Venise 1890.

<sup>58</sup> A. M ü f i t (Mansel): *Yalovada bulunan iki mezartaşı*, T. Tarih, arkeologya ve etnografya dergisi I (1933), s. 113-120; A. M ü f i t Mansel, *Yalova ve civarı*, «İstandul müzeleri neşriyatı», İstanbul 1936, s. 34, lev. VII-IX.

<sup>59</sup> F. K. D ö r n e r: *Inchriften und Denkmäler aus Bithynien*, «Istanbul Forschungen, Bd. XIV» Berlin 1941, lev. 22, 23, 37 ve 45.

<sup>60</sup> V. S c h u l t z e: *Altchristliche Städte und Landschaften, II. Kleinasien*



Res. 1 — Harabenin genel görünüşü.



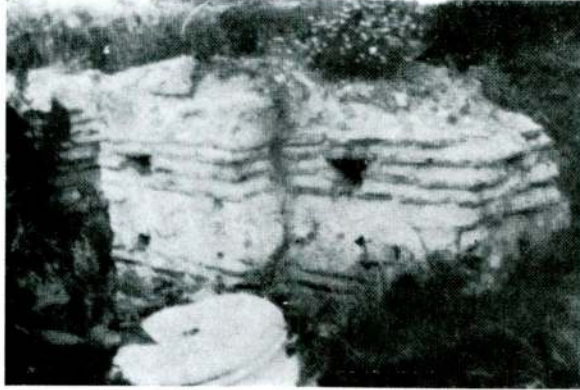
Res. 2 — Kilisenin doğu tarafı.



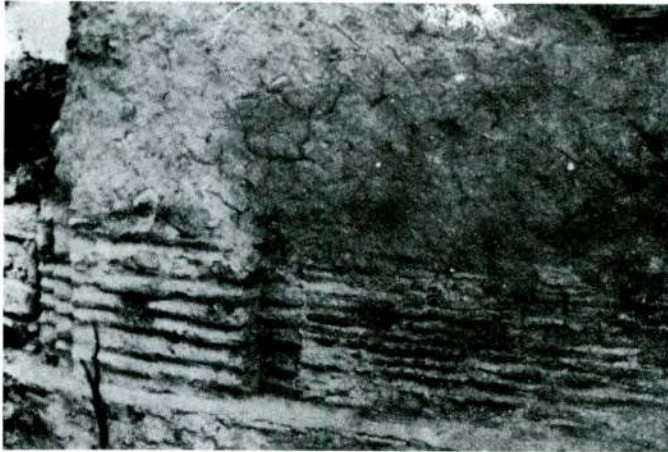
Res. 3 — Harabenin civarındaki duvar kalıntılarında biri.



Res. 4 — Kilisenin iç duvarlarından biri (Önde sütun kaidelerinden biri görülmektedir).



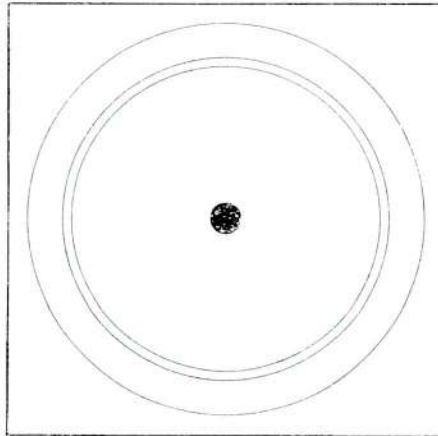
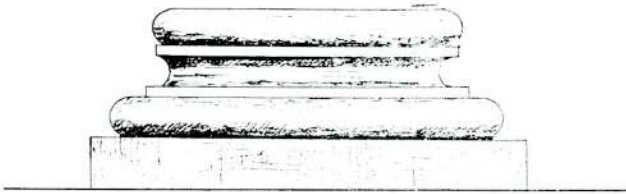
Res. 5 — Kilisenin iç duvarlarından diğer biri (Naos ile narteks arasındaki bölme duvarı).



Res. 6 — Kilisenin güney dış duvarında farklı teknikte kısımlar.

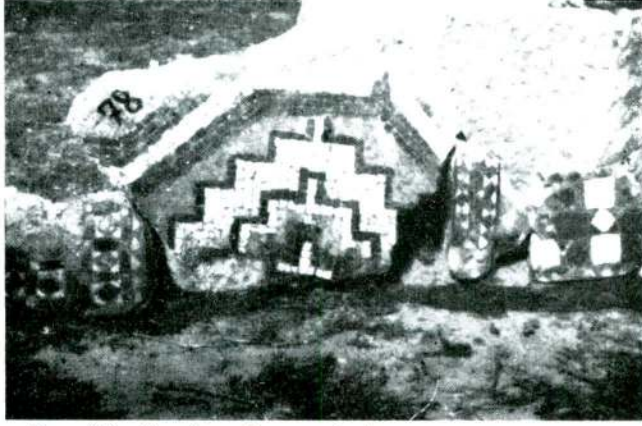


Res. 7 — Kilisenin gney duvarında çeşitli teknikte kısımlar.



Res. 8 — Kilisenin içinde bulunan sütün kaideleri

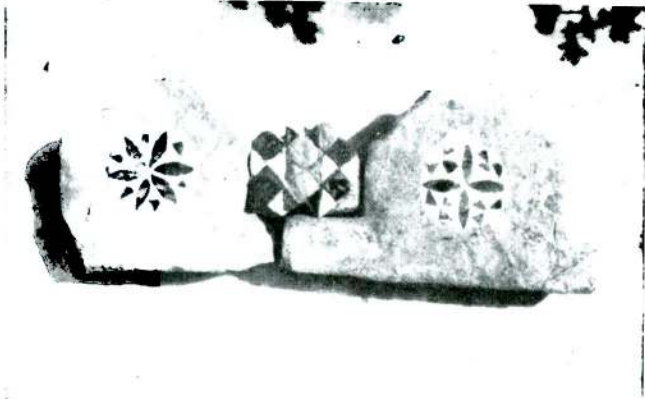
(H. Togy)



Res. 9 İznik müze deposunda bazı mozaik parçaları  
(Ortadaki 78 numaralı büyük parça kiliseye ait değildir).

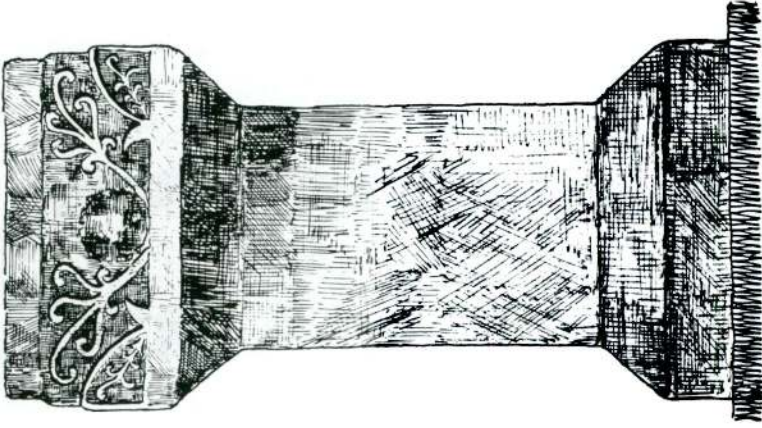


Res. 10 — Kerpiç duvara tesbit edilen mozaik  
parçalarından biri.



Res. 11 — Kilisede bulunan mozaiklerden diğer bazı  
parçalar.

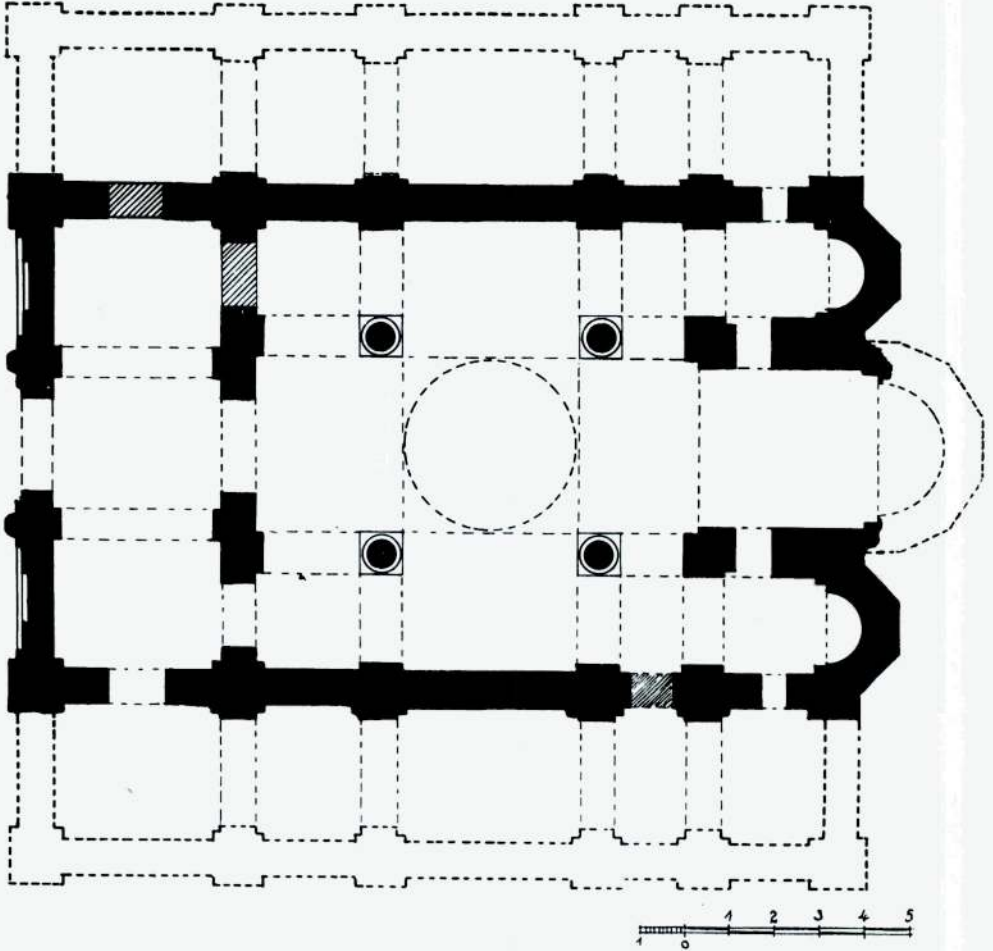




Res. 13 — Kilisede bulunan mermer altar.



Res. 12 — Mermer bi-levha parçası.



Res. 14 — Kilisenin plânı (koyu kısımlar bugün mevcut oldukları tesbit edilen parçaları, noktalı kısımlar ise tahminî tamamlamaları göstermektedir).

(H. Toğay)

ayrı tip binadan sonra (Ayasofya ve Koimesis kilisesi) üçüncü tipin de bir nümunesi böylece tanınmış olmaktadır. Bizans tarihi ile yakından ilgili bir takım hâdiselere sahne olan İznik<sup>61</sup>, 1065 yılında şiddetli bir yersarsıntısı ile çok harap olmuş, fakat derhal şehrin imarına başlanmıştır. 1081'den, 1097'ye kadar süren kısa bir Türk hâkimiyetinden sonra burası 1331'de Osmanlı Türklerinin eline geçinceye kadar Bizans hâkimiyetinde kalmış ve bu zaman içinde de Laskaris sülâlesinin başşehri olmuştur<sup>62</sup>. Gerek bu devirde ve gerek daha önceleri İznik'te birçok kilise ve manastırlar yapılmıştır<sup>63</sup>. Şimdiki durumu ile XI-XIII. yüzyıllara ait gözükten kilisenin bunlardan hangisi olduğunu eski kaynakların yardımı ile tesbit ederken, harabenin yakınlarında görülen duvar kalıntılarını da ciddî bir tetkikten geçirmek elzemdir.

## UNE EGLISE BYZANTINE A İZNIK (NICEE)\*

### (Résumé)

En Mai 1948, pendant un très court séjour à İznik (Nicée), j'ai eu l'occasion d'étudier, d'ailleurs brièvement, les ruines d'une église byzantine qui constitue le troisième monument de ce genre existant dans la célèbre métropole de la chrétienté médiévale. Cet

erste Hälfte, Gütersloh 1922, s. 309-325. İznik hakkındaki belli başlı neşriyat için bk. *Wegweiser für wissenschaftliche Reisen in der Türkei*, 2. basım, İstanbul 1933, s. 45-46.

<sup>61</sup> R. Janin: *Nicée, Etude historiques et topographique*, Echos d'Orient XXXIV (1925), s. 482-490. Schneider: *Röm. und byz. Denkmäler*, s. 1-6.

<sup>62</sup> A. A. Vasiliev: *Histoire de l'empire byzantin*, Paris 1932, C. 2, s. 175 ve dev.; G. Ostrogorsky: *Geschichte des byzantinischen staates*, «Byzantinisches Handbuch, Teil 1, Bd. 2» München 1940, s. 298 ve dev.; Diehl-Oeconomos-Guillard-Grousset: *L'Europe Orientale de 1081 à 1453*, «Histoire du Moyen Age, tome IX, 1» Paris 1945, s. 139 ve dev.

<sup>63</sup> Schneider: *Röm. u. byz. Denkmäler*, s. 2, 4 ve not 25, s. 10 ve not 3, s. 18. Çok da iyi tanılan kiliselerin bile inşa tarihlerinin ve adlarının tesbitinde güçlükler ile karşılaşılmaktadır. Bu hususta bk. H. Gregoire: *Encore le Monastère d'Hyacinthe à Nicée, Byzantion V (1929)*, s. 287-293 müellif yazısının sonunda kiliselerin adlarının tesbitinde ne yolda çalışmak icap ettiğine temas etmektedir.

\* Pour les renvois bibliographiques voir l'original en ture de cet article.