

# ARKAİK VE KLÂSİK ÇAĞLARDA İZMİR

Dr. EKREM AKURGAL

*Türk Tarih Kurumu Üyesi ve Dil, Tarih-Coğrafya Fakültesi  
Arkeoloji Doçenti*

Bir başka yazıda İzmir'in tarihöncesi durumu incelendikten sonra "Eski İzmir," le ilgili konulara dokunulmuştu<sup>1</sup>. Bu yazıda, Helen çağına ait bazı yeni malzeme tanıtılacak ve İzmir'in Helen tarihi içindeki Arkaik ve Klâsik devirlerde yapılmış eserleri üzerinde durulacaktır.

Helen yazılarına göre, İzmir'in ilk sakinleri Lelejliler'dir<sup>2</sup>. Bu yönde yazılanlar efsaneden ibaret olmakla beraber, şimdilik, Lelej sözünü, Helenlerden önce, bu civarda oturan kavmin doğru veya yanlış adı olarak kabul etmekle yetineceğiz.

Anadolu'ya İon'lardan önce gelmiş olan Aiol'ların ise, İzmir'in ilk Helen sakinleri oldukları yazılı vesikalardan vazih olarak anlaşılmaktadır<sup>3</sup>. Fakat Aiol'ların İzmir'de bırakmış oldukları kalın-

<sup>1</sup> Arkeoloji Araştırmaları (Dil ve Tarih - Coğrafya Fakültesi Arkeoloji Enstitüsü No. 2) Ekrem Akurgal, Eski İzmir hakkında birkaç not. s. 1 - 40.

<sup>2</sup> Lelej'ler hakkında: Cadoux, *ancient Smyrna* s. 50 ve arkası.

<sup>3</sup> İzmir'in Aiolis'in bir şehri olduğu hakkında yazılı kaynaklardan bilinenler: A) Mimnermos (Diehl 12, veya Strabon 634). B) Homeros'a atfedilen epigramlardan biri: (IV, II 3 - 7).

C) Herodotos I 149. Kallimakhos epigr. V veya Athenaios'ta VII 318 c.

D) Antipatros (Selânikli), *Anthologia palatina* VII 398 (I 3488).

E) Arrianus, *Anab.* (V, VI, 4. F); Pausanias VII 3, 1.

Aiolis şehirlerinin kuruluşu şüphe yok ki onbirinci yüzyılın başına kadar çıkmaktadır. Herodotos'a atfedilen Homeros'un hayatı adlı kaynaktan (Pseudo-Herodotos. Vit. Hom. 9) «İzmir, Kyme'den onsekiz yıl sonra Kyme'liler tarafından kurulmuştur» denmektedir. Yine orada Kyme 1120 tarihinde kurulmuştur, demekle İzmir'in Aiol'lar tarafından kuruluşu 1102 tarihine düşmektedir. Bu tarih aşağı yukarı doğru olsa gerektir.

Strabon (634): Ephesos'un Smyrna adını taşıyan mahallesinin Lelej'lerin oturduğu o zamanki İzmir'i işgal ettiğini, bir zaman sonra da Lelej'lerin bunları koğduklarını, onların da Kolofon'a kaçtıklarını ve en sonunda da oradan dönüp tekrar İzmir'e döndüklerini anlatmaktadır. Fakat Strabon'un burada İon'ları iltizam ettiği aşikârdır. Strabon Ephesos'tan çıkardığı İon'ları İzmir yolu ile bir

tılara henüz rastlanmamıştır. Şüphe yok ki, Yaman'ların bazı yerlerinde, Tepecik tepesinde, Pagos'da, İon'lardan önceki yerleşme izlerini bulmak mümkün olacaktır <sup>4</sup>.

Miltner'in, 1931'de, Akropolis'de ve Hacı Mutso tepesinde yaptığı sondajlar bu yönden neticesiz kaldı. Onun bulduğu seramik, jeometrik devre kadar çıktığı halde, Aiolis dolaylarında kullanılan toprak kap parçalarından hiçbir örnek vermedi <sup>5</sup>. Bu itibarla, İzmir'de, Aiol'ların büyük eserler bırakmış olacağı beklenemez. İzmir, İon'lar eline geçmeden de daha çok karşı adaların etkisi altında kalmış olmalıdır.

İzmir'in İonların eline geçtiği tarihe gelince, bunu, ancak Aiolis ve İonia seramiği bir arada bulunduğu gün tesbit etmek mümkün olacaktır. Pausanias <sup>6</sup>, yirmi üçüncü Olimpiyad'da, yumruk güreşinde birinci gelen İzmir'li Onomastos'dan bahsederken, İzmir'in, daha o zaman, İonlar'la birleştiğini kaydediyor. Demek ki İzmir, M. ö. 688 tarihinde, artık bir İonia şehri olmuştu. Fakat Arkeoloji belgeleri, yapılacak sondaj ve kazılarla bu yöndeki tarihi belki biraz daha yukarılara çıkaracaktır.

Miltner'in, İzmir'de, elde ettiği çanak çömlek, İzmir'in İon'lı karakterine de tanıklık edememektedir. Sondajların verdiği parçalar daha çok Rodos seramiği tarzındadırlar <sup>7</sup>. Miltner, haklı olarak, bu eserler arasında yerli bir özellik bulunmadığını ileri sürmüştür <sup>8</sup>. Miltner'in bulduğu seramik parçalarının faydası şudur ki, onlarla, arkaik İzmir'in başlangıç ve bitim tarihlerini tespit etmek mümkün olmuştur. Eldeki parçaların en eskileri 9. yüzyılın başına gitmektedirler, en yenileri ise 6. yüzyılın başında, birdenbire, ortadan kaybolmaktadırlar. Yeniye doğru olan sınırın tarihi, kesin olarak, Lydya'lıların istilâsı ile belli olmaktadır. Eskiye doğru olan sınır ise, kesin olarak, bilmek henüz mümkün değildir.

---

Aiolis şehri olan Kyme'ye gönderiyor ve bunları tekrar İzmir'e iade etmekle İzmir'in ilk önce Aiol'lar tarafından değil, İon'lar tarafından kurulmuş olduğunu söylemek istiyor (Bu yönde bk. Cadoux 59 hş. 2).

<sup>4</sup> J. Keil Gnom. 1939 s. 434. E. Akurgal, Arkeoloji Araştırmaları II s. 40.

<sup>5</sup> Aiolis seramiği için: Karl Schefold JdI 1942 s. 132 (Knid. Vasen...)

<sup>6</sup> Pausanias V, 7,8.

<sup>7</sup> Miltner, Altmyrna, WJH 1931 Beibl. Kol. 186; Schefold, JdI 1942, s. 130.

<sup>8</sup> Miltner 186.

Üç yüzyıllık bu Arkaik çağdan bugün İzmir'de kalmış izler çok azdır. Ayakta duran kalıntılar hakkında, birbirine aykırı düşünceler ileri sürülmüştür. İzmir "Akropolisinin," yani Turan'ın üstündeki eski İzmir kalesinin, Helenistik devirden kalma olduğunu söyleyenler yanında<sup>9</sup> Miltner, buradaki bütün kalıntıların Arkaik devre ait olduğunu ispat etmeğe çalışmıştır<sup>10</sup>. Halbuki İzmir kalesinin büyük bir kısmı, beşinci yüzyıl başında veya içinde yapılan büyük bir yenileme sonunda meydana gelmiştir. Bununla beraber, Arkaik devirden olduğu şüphesiz olan kısımlar da vardır<sup>11</sup>. İzmir kalesinin 1945 durumunda aldığı bir fotoğrafı, onun bazı yerlerindeki polygonal tekniği vazıh olarak gösteriyor (Şek. 1i). "Kale," nin bir iki kilometre güney doğusundaki Tantalos<sup>12</sup> mezarının polygonal örgüsü<sup>13</sup> de aynı karakterdedir (Şek. 2, 4). Bunların ikisine de Larisa'dan paralel ararsak, Lesbos çeşidi duvar örgüsünün tipik örnekleri olan beşinci yüzyıl duvarlarını ele alamıyacağımız aşıkardır<sup>14</sup>. Larisa'nın 500 sıralarındaki duvarlarında çok köşeli, polygonal örgünün kavşıkları kıl gibi ince olduktan başka, dört beş dizi polygonal sıradan sonra, onun üstünde dümdüz rectogonal bir dizinin geldiği görülmektedir<sup>15</sup>. Demek oluyor ki, Larisa'da, 500 sıralarında, keskin kavşıklı polygonal örgü, rectogonal örgü ile beraber altlı üstlü kullanılmakta ve her iki örgü çeşidinin arasındaki kavşıklar kıl kadar ince olmak özelliğini göstermektedirler. Diğer bir özellik de blok satırlarının sivri bir murçla tesviye edilmiş olmasıdır<sup>16</sup>.

Bunlarla İzmir "Akropolis," duvarlarındaki polygonal örgü arasında büyük farkların bulunduğu, her iki duvar fotoğrafları yan yana koyulunca, göze çarpmaktadır. Gerek "Akropolis," duvarındaki bazı kısımlar ve gerekse Tantalos mezarının duvarındaki bloklar büyük boylu, pek az çekiç görmüş, yalnız lüzum olan yerde yontulmuş taşlardır. Boş kalan yerler, küçücük taşlarla dol-

<sup>9</sup> O. Walter WJH 21 - 22 (1924) Beibl 224 ve arkası.

<sup>10</sup> Miltner s. 141 ve arkası.

<sup>11</sup> Miltner bütün duvarları Arkaik devre sığdırmaktadır. s. 143 ve arkası.

<sup>12</sup> Miltner'deki fotoğraf'da hiçbir şey gözüküyor. Şek. 73.

<sup>13</sup> Tantalos mezarının üst kısımları için : Perrot - Chipiez V s. 48 fig. 14.

<sup>14</sup> Larisa am Hermos I levha 4 - 5.

<sup>15</sup> Larisa I levha 5.

<sup>16</sup> Larisa I levha 36. Levha 4 - 5.

durulmuştur. Tantalos mezarını ve İzmir kalesinin bu duvar örgülerini, Larisa'nın 550'den önceye tarihlenen 7 sayılı kulesindeki duvar tekniği ile de karşılaştırmaya imkân yoktur<sup>17</sup>. Çünkü Larisa'nın bu en eski duvarında dahi rectogonal sistemle polygonal sistemin karışık olduğunu hattâ rectogonal tarza daha çok meylediği, blokların büyük bir kısmının dörtgen ve kavşıkların da düz bir çizgi teşkil edercesine düzgün örüldüğü görülmektedir<sup>18</sup>. Şüphesiz ki, gerek "Akropolis,, surlarındaki ve gerekse Tantalos mezarlarındaki duvar örgüsü bunlardan daha eski bir özellik taşımaktadır. Çünkü İzmir Akropolis'indeki duvarda polygonal örgünün gözüktüğü yerde böyle altlı üstlü iki çeşit örgünün kullanılmamış olduğu görülmektedir. Tantalos mezarının bugün ancak bir iki sırası ayakta kalmış ise de, Texier'nin verdiği çizgi resimlerde yalnız polygonal örgü müşahede edilmektedir. Bu itibarla, İzmir'deki Tantalos anıtı ile Kale'nin ilk inşasını 550'den daha eski bir devre, yani, hiç olmazsa, Erken Arkaik devre sokmak zorundayız. "Akropolis,, duvarının bugün en büyük kısmını teşkil eden yer, yer rektogonal örgülü yerlerine gelince, yukarıda işaret ettiğim gibi, onların daha sonraki devirlerde yapılmış yenilemeler olduğu kanaatindeyim. Nitekim Larisa'nın 2 km. kadar doğusundaki "Kale,, adını taşıyan hâkim tepenin kuzey duvarı, İzmir "Akropolis,, duvarının sonradan tamir görmüş kısımlarıyla yakın benzerlikler gösterir<sup>19</sup>. Hattâ kapının sögelerini teşkil eden büyük yan taşlar burada da, İzmir'deki kapıda olduğu gibi, birbirine doğru meyillidir. Bloklardan birçoğu da "Hellenique,, denilen tarzda kesilmiş şekilleriyle İzmir duvarının bazı yerlerini hatırlatmaktadır. Larisa hâfirleri, "Kale,, nin Hellenistique devirde yenilenmiş olduğunu söylüyorlarsa da, bu devreye ait bir örnek neşretmemektedirler. Hâfirlerin bu kale'yi Arkaik devirde bir defada yapılmış kabul ettikleri anlaşılıyor. Bu kale'de gözüken polygonal örgü ile<sup>19a</sup> kapı ve onun civarındaki dikey kavşıkları eğri, "hellenique,, denilen, tarzdaki örgünün aynı devre sokulduğunu görüyoruz. Larisa'da her iki örgü aynı zamanda yapılmış olabilir, fakat İzmir'deki poligonal örgü, Lesbos tarzı olmadığı için, daha eski zaman-

<sup>17</sup> Larisa I levha 6 a.

<sup>18</sup> Larisa I levha 6 a ve levha 8 b.

<sup>19</sup> Larisa I s. 113 - 116, levha 18 a.

<sup>19a</sup> Larisa I s. 116 ve Levha 18 b.

dadır ; İzmir kapısı ve civarı ise, 5. asrın başında veya içinde yapılmış olmalıdır.

Beşinci yüz yılda yapılmış birinci yenilemeden kısa bir zaman sonra ikinci bir yenilmenin yapılmış olduğu anlaşılıyor. Bu gün "Akropolis,, duvarının kuzey batı köşesindeki kare şekilli, satırları düzgün bloklar <sup>20</sup> ile Miltner'in neşrettiği aynı teknikteki duvar <sup>21a</sup> bu yenilemeye aittir. Miltner kendisinin neşrettiği duvarı Arkaik devre sokmak isterse de onun bu kanaatine iştirak edemeyeceğim. Üçüncü bir yenilemenin, daha doğrusu bir ilâvenin de aşağı yukarı 4 üncü yüzyılda yapılmış olduğu anlaşılıyor. Kale duvarının ortasında, tepenin en yüksek yerinde gözüken yapı kalıntılarının kesme taşları ince uzun dörtgen şekilleri ile dördüncü yüzyıl duvar tekniğini hatırlatıyor (Şekil 6). Bugün bu birbirinden ayrı duvar örgüleri, kalenin, Arkaik devirde yapıldıktan sonra birkaç defa yenilendiğini gösteriyor. İzmir'in çok eski devirlerindenberi berkitilmiş bir şehir olduğu yazılı kaynaklar yolu ile de anlaşıl-maktadır. Homeros'a atfedilen epigram'lardan birinde, İzmir "Phri-kon'un adamları,, tarafından berkitilmiş bir şehir olarak gösteril-mektedir <sup>21</sup>. Phrikon, Kyme şehrinin kurucusu olarak tanındığına göre <sup>22</sup>, yazılı kaynaklar, İzmir'in kale duvarlarını çok eski devirlere götürüyorlar demektir. Homeros'un kendisinin veya onun ağzından bir başka şairin bu söylediklerini aşağı yukarı Herodotos'un da, İzmir'in Kolofon'lular tarafından "Kale kapılarının kapanması,, ile Aiollerin elinden alınışını anlatırken, desteklediği görülmek-tedir <sup>23</sup>.

İzmirlilerin, aşağıda görüleceği gibi, Lidyalılara karşı yedinci yüzyıldanberi başarı ile savunmaları da, şehrin alınması güç bir kaleye malik olduğunu anlatıyor. İzmir'de zaptedilmesi en güç nokta, hiç şüphe yok ki, Turan'ın üstündeki bu yüksek kaledir. İşte bu bakımdan da, 7 inci yüzyılın müstahkem İzmir'inin "Büyük kale,, sini burada aramak zorundayız. Polygonal örgülü kısımlar o devirden kalmadırlar.

<sup>20</sup> Weber, Le Sipylos et ses monuments pl. I c.

<sup>20a</sup> Miltner s. 145 şek. 69.

<sup>21</sup> Iconomos - Slaars 69,93 (LXV).

<sup>22</sup> Iconomos - Slaars 69 hş. 130; Herodotos I, 149.

<sup>23</sup> Herodotos I, 150.

Tantalos mezarına gelince, bu yöndeki düşüncelerimi Arkeoloji araştırmalarında<sup>24</sup> etraflıca öne sürmüş olduğumdan, burada yalnız tarihleme meselesine bir iki ilâve yapmakla yetineceğim. Adı geçen yazıda, Tantalos anıtının Schefold tarafından "Geç Arkaik devirden bir Tyran'ın mezarı," olarak aşağı yukarı 500 sıralarına konmuş olmasının<sup>25</sup> yerinde olmayacağını açıklamaya çalıştım. Yine orada, Arif Müfid Mansel'in<sup>26</sup> "mezar odasının orthogonal tekniğine,, bakarak anıtı 5. hattâ 4. yüzyıla tarihlemesine karşılık düşündüklerimi de münakaşaya koydum<sup>27</sup>. Şimdi, Tantalos mezarının, üç beş yüz metre doğu güneyindeki küçük mezarlardan birinin fotoğrafını verirken bir noktaya daha işaret ediyorum (Şek. 5). Tantalos mezarının polygonal teknikteki dış duvarı yanında bu mezarın rectogonal örgülü duvarı Hellenistik devirden olabileceği gibi, dördüncü hattâ beşinci yüzyıldan da olabilir<sup>28</sup>. Nitekim taş satırlarının "Bossage,, lı ve şekillerinin kareye yakın oluşu onları, daha çok 4. yüzyıl örneklerine yaklaştırır. Şu kadarı muhakkaktır ki, bu duvar Hellenistik devrin satırları "bombe,, olan ince uzun bloklarından çok daha eski bir karakter taşımaktadırlar. Bu çeşit, satırları Bossage'lı bir İzmir tümülüs'ünü Schefold de 4. yüzyıla tarihliyor<sup>28a</sup>.

Arif Müfid Mansel'in haklı olarak işaret ettiği gibi, Tantalos mezarının dar yüzlerinden bir tanesi (Şek. 3 b), dördüncü yüzyıl duvar örgülerini hatırlatmaktadır. Orada ince uzun taş dizisinden ibaret sıraların daha kalın taşlardan meydana gelmiş sıralarla altlı üstlü "dekoratif,, bir şekilde işlenmiş olduğunu görüyoruz. Fakat göze çarpan diğer bir cihet var ki, mezar odasının öteki

<sup>24</sup> E. Akurgal, Eski İzmir s. 17 v. a. (Arkeoloji Araştırmaları II).

<sup>25</sup> Schefold AA 1934 s. 388 v. a. Schefold, Larisa I s. 30 hş. 3, s. 101 hş. 2 s. 119 hş 1.

<sup>26</sup> A. M. Mansel, Trakya - Kırklareli Kubbeli Mezarları s. 24 hş. 105 (Almanca metin s. 47 hş. 43).

<sup>27</sup> E. Akurgal, Eski İzmir s. 21 v. a. (Arkeoloji Araştırmaları II).

<sup>28</sup> İzmir'deki bu geç devirden olan mezarlar için Lindos (Rodos) taki Kleobulos'a atfedilen fakat 4. veya 3. yüzyıla tarihlenmesi gereken mezar güzel bir paralel teşkil eder: Annuario 1921/22 s. 457 şek. 63. Bossert, Altanatolien 227.

<sup>28a</sup> Schefold, Larisa I s. 101 hş. 2; Schefold, AA 1934 col. 388 ve arkası.

dar yüzü (Şek. 3 a) aşağı yukarı aynı kalınlıktaki taş sıraları ile örülmüştür; acaba duvar örülürken bu karşılıklı dar duvarlar niçin böyle ayrı bir tarzda örülmüşlerdir? Dekoratif şekilde örülü duvarın, Ras-Şamra mezarlarındaki gibi, lâmba veya hediye koymağa mahsus bir "niş," hücre ihtiva etmiş olmaları ihtimali akla geliyorsa da, delik üzerinde duran kare şekilli taşın desteği bulunmadığına göre, buna da kanaat getirmek mümkün olmuyor. Öyle anlaşılıyor ki, Tantalos mezarının tarihini dar taraftaki dekoratif duvar veremeyecektir. Çünkü Tantalos mezarını dördüncü yüzyıla sokmağa kalktığımız taktirde onun dış duvarındaki polygonal örgüsü karşımıza çıkıyor. Oysaki, Larisa gibi, bir yerde dahi polygonal duvar beşinci yüzyıldan sonra kullanılmamakta, onun yerini rectogonal örgü tutmaktadır. Ondan başka, yukarıda belirttiğim gibi, İzmir'in 4 üncü yüzyıla tarihlenen tümülüsleri, artık dış duvarlarında da rectogonal örgü göstermektedirler. Bu böyle olduğuna göre, polygonal örgülü Tantalos duvarını dördüncü yüzyıla sokmağa imkân kalmadığı kanaatindeyim. Küçük mezarın bu duvarı, Akropolis kalesi içindeki duvarla (Şek. 6), aşağı yukarı, aynı zamandan olsa gerektirler. Kesin bir tarih söylemek, şu an için, erken olur. Şurası muhakkaktır ki, bunların hiçbirisi Tantalos anıtının mezar odasındaki yapı tekniğine de benzemezler (Şek. 3a-b).

Tantalos çeşidi mezarların, yani Girit'teki Isopata tipi mezarların, değişik görünüşlerle, Anadolu'da eskidenberi yaşadığı şüphesizdir. Çünkü Ankara'nın, Haymana yakınındaki Gâvurkale yeraltı odasının<sup>29</sup> Isopata tipi mezarın, Hitit devrindeki güzel bir örneği olduğu düşüncesindeyim<sup>30</sup>. Böylece Tantalos mezarı, Hitit devrindeki Gâvurkale mezar anıtının Helen arkaik günlerindeki değişik bir örneğidir.

<sup>29</sup> V. d. Osten, OIC 14 s. 56-90.

<sup>30</sup> Gâvurkale Hitit tapınağında şimdiye kadar v.d. Osten tarafından (OIC 14 1930 s. 56-90 s. 73) kült mahalli olarak adlandırılan yeraltı odasının mezar olması ihtimali çok büyüktür. Gâvurkale'deki bu yeraltı odasına ilk girdiğim zaman, derhal Ras Şamra mezar odalarını (Perrot-Chipiez V s. 48 şek. 17. Miltner WJH 1931 Beibl. Kol. şek. 77) (Schaeffer, Ugaritica s. 77 ve arkası) ve Tantalos mezarını hatırladım. Odanın genel durumu bu tesiri yapmaktadır (OIC 14 şek. 70-72) Gâvurkale'de ancak kısa bir müddet araştırma yapan v.d. Osten odanın şekli ve yalnız dar bir girişe malik olması bakımından onun tabkımata ait bir kısım olmadığını ileri sürmekte, bu yüzden burayı bir «culte place» bir kült mahalli adedilmektedir (OIC 14 s. 73). V.d. Osten'i bu düşünceye

İzmir kale'sinin ilk inşasının 500 tarihlerinden çok önce olması lazım geldiğini gösteren diğer bir cihet de, onun hemen eteklerinde bulunan Hacı Mutso'da, 900 - 600 arasındaki zamana ait 350

götüren en büyük sebep de, güney kaya sathı üzerinde oturur vaziyetteki kadın kabartması ile onun üstündeki «oturacak yer» in bu yeraltı odası ile mütenazır oluşudur. Tanrı kadın kabartmasının üstündeki yerin bir «oturacak yer olmayıp, sağda ve solda bugün de ayakta duran duvar kalıntılarının orta yerinin temel oyukları olduğunu Naumann haklı olarak ileri sürmüş bulunmaktadır (Yazılıkaya s. 41 hş. 2). Böylece burada bir «oturacak yer» meselesi ortadan kalkmış oluyor. Fakat böyle de olsaydı, yani tanrı kadın kabartmasının veya onun üstünde bulunacak bir «oturma yeri» nin, mütenazırı olan yeraltı odasının bir kült mahalli olmasına niçin sebep teşkil edeceğini anlamak güçtür.

Görülüyor ki v.d. Osten'in «Kült yeri» şeklindeki izahını ayakta tutacak bir delil yoktur. Buna karşılık Gâvurkale'deki yeraltı odası, toptan görünüşü ile, Girit'te bulunan İsoyata tarzındaki mezar çeşidinin değişik bir örneğidir. Gerek odanın ölçüsü ve gerekse girişin dar oluşu buranın bir mezar olduğunu anlatmaktadır. Odanın yapı şekli tıpkı Tantalos mezarında ve Ras Şamra mezarlarında olduğu gibidir. Yalnız burada bloklar Ras Şamra ve Tantalos'dakiler gibi güzel işlenmemiş olup, kabaca dörtgen şekle sokulmuşlardır. Fakat Gâvurkale'de Tantalos mezarlarında ve birçok Ras Şamra mezarlarında olduğu gibi kısa tarafa duvarları dikine yükselmekte, uzun taraflarda ise taş dizileri(3.diziden) yerden başlayarak birbirinin üzerinden taşmakta ve yukarıya doğru bir sivri kemer teşkil etmektedir. Şu var ki bu kemer Gâvurkale'de Tantalos mezarından da kesik olup, üstüne kapak vaziyetinde konacak taşlar için çok yer kalmaktadır (OIC 14 şek. 70-72).

Arkeoloji bakımından benzerlik şüphesiz çok büyüktür. Bossert de bu kanaate varmış olacak ki, Gâvurkale'nin yeraltı odası için, «Grabkammer» mezar odası dediğini memnurlukla gördüm (Altaanatolien 489).

Arkeoloji araştırmaları ile varılan bu sonucu yazılı kaynaklar da desteklemektedir. Hitit ölü gömme metinlerinde, ceset yakıldıktan sonra toplanan kemiklerin bulunduğu E. Na yani taş-ev sözü Gâvurkale yeraltı odası için çok uygun düşmektedir (Hititlerde ölü gömme metinleri için : Otten Z. A. 1940 s. 206 ve arkası. Otten, MDOG 78, 1940, s. 40; Bittel, MDOG 78, 1940, s. 23 ve arkası).

Nitekim Boğazköy'de Büyükkale'deki Tuthalia adını taşıyan hiyeroglif stelinin bulunduğu, büyük taşlardan yapılmış önemli bir yapıyı da Bittel bir E. Na olarak vasıflandırmıştır (MDOG,78 s. 24). Şu var ki, burada, Hitit başkentinin yapısında bulunmuş olan libation suyunu akıtmağa mahsus kanal ile, «mezar kapları» bulunmamıştır. Fakat Gâvurkale'nin her noktası küçük buluntular bakımından çok zayıftır. Hitit'lerden sonra uzun zaman kullanılmış olan bu mezar odasında mezar kaplarının ele geçmesi beklenemezdi.

Gâvurkale'deki yeraltı odası hakkında söylenecekler çok olmakla beraber burada son olarak bir noktaya daha dokunmakla yetiniyorum : v. d. Osten yeraltı odasının kapı karşısındaki güney yöne düşen dar tarafında, odadan



kilogram ağırlığında seramik elde edilmiş olmasıdır<sup>31</sup>. Böylece Bayraklı ve Hacı Mutso'daki arkaik yerleşme, Alyattes'in İzmir'i zaptından sonra, tahribe uğrıyor ve bir daha uzun zaman oturma yeri olmaktan çıkıyor<sup>32</sup>. Demek ki, Akropolis'in kale duvarlarındaki bazı yerler ve Tantalos mezarı, 900 den 600 e kadar devam eden yerleşmenin anıtlarından elimize kadar geçen kalıntılardır.

İzmir'de bugün yüzüstü görünen kalıntılardan Arkaik çağa sokabileceklerimiz bundan ibarettir. İzmir'in yakın dolaylarında arkaik kalıntılar olduğu muhakkaktır. Fakat şehrin bugünkü sınırları içinde yüzüstü görünen başka Arkaik çağ öreni yoktur<sup>33</sup>.

---

yukarıya, üstteki yapılara giden bir merdiven kabul etmektedir (OIC 14 s. 73). Bu meseleyi yerinde inceledim ve böyle bir merdivenin mevcudiyetini gösterecek hiçbir ize rastgelmedim. Öyle anlaşılıyor ki, odanın güney yönündeki dar duvarın son köşesindeki yıkık durum, v. d. Osten'e bu noktada yukarı ile aşağısı arasındaki rabıtayı temin eden bir yolun mevcudiyeti düşüncesini vermiştir. Bana kalırsa güney duvardaki yıkıntı, belki de Tantalos mezarında ve Ras Şamra mezarlarında bulunan hücrelerden burada da bir tanenin bulunmuş olması sebebiyet vermiştir. Mezar soyucuları veya meraklı kimseler bu hücrenin arkasında ne olacağını aramak yüzünden odanın güney duvarını bu yıkık duruma sokmuş olmalıdırlar. Böyle bir hücreye malik olmayan öteki yanlardaki duvarlar da belki bu yüzden sağlam kalmışlardır. Hücrenin duvarın ortasında olması şart değildir. Nitekim Ras Şamra'da iki hücrenin yanyana bulunduğu da görülmektedir. (Schaeffer, Ugaritica s. 92 şek. 86, Levha XVII, I.).

Gâvurkale yeraltı odasında bir hücrenin bulunması yönündeki bu düşünce nihayet bir tahminden ibarettir. Eğer bunu tespit etmek mümkün olsaydı, Hitit metinlerinde «Taş ev» den bahsedilirken sözü geçen lâmba (MDOG 78, s. 9 ve s. 23) için de Arkeoloji bakımından güzel bir yer bulunmuş olurdu.

Gâvurkale'nin Ras Şamra mezarları ile göze çarpan diğer bir benzerliğinin de, berikinin de ötekiler gibi iç taraftan açılır kapanır bir kapıya malik olmasıdır. Gâvurkale'de kapı kanadını tutturmağa mahsus delikler mevcuttur. (OIC 14 p. 71.).

<sup>31</sup> Miltner 186-187.

<sup>32</sup> Arkaik devir İzmir paralarıçine: Head, NH<sup>2</sup> 591 I (585 ten önce) Bürchner, RE (Pauly - Wissowa), Smyrna kol. 745.

<sup>33</sup> Bornova'yı Weber ikinci bir akropolis kabul ediyor (Sipylos et ses monuments, s. 25 Levha I) ve burayı da Arkaik devre sokuyor. 1845 yazı 5 köşe plânlı bu kale örenini gezdim. Bugün Mandra olarak kullanılan bu kalenin alt duvarları, mandra sahipleri tarafından tamamlanan üst kısımlara bakılırsa, ayrı tiptedirler. Fakat alt kısımların dahi eski devirlere kadar gidebileceğini zannetmiyorum. Çünkü bu alt kısımdaki duvarların taşları arasında yer yer bazan da düzgün diziler halinde kiremit, tuğla parçalarına rastlanmaktadır. Duvarın içinde, Weber'in dediği gibi, harç yerine toprak vardır. Fakat duvar

Yaman'lardan <sup>34</sup> başka, İzmir'in içinde, Kadife kale'nin üstünde, kale'nin doğusundaki hisar surlarının hemen dışında, "Meles," suyunun ve tren hattının geçtiği vadinin dik yamacı üstünde bulunan tümülüs ile, Tepecik'te, Kemer istasyonunun doğusundaki düzlüğün ortasında bulunan tepenin eski eserler sakladığı şüphesizdir<sup>35</sup>. Ancak buralarda yapılacak sondajlarla İzmir'in eski tarihini aydınlatmak mümkün olacaktır. Bundan başka, Menemen yolunda ve boğazında, Belkahve boğazında ve nihayet Seydiköy - Kızıldağ civarındaki geçitlere hâkim bazı tepelerde de arkaik Akropolis ile aynı stratejik amacı güden müstahkem noktalar mevcut olması gereklidir. Buraya çok yakın olan Kemal Paşa'da, Ramsay, Kyklop tarzı duvarlarla arkaik çanak çömlek parçaları bulunduğunu söylemektedir<sup>36</sup>. Ben, Belkahve üstündeki kalıntıları henüz görmedim, fakat İzmir müzesi sayın direktörü Bay Rüstem Duyuran, buradan toplanmış seramik parçalarını göstermek lütfünde bulundu. Bunların arasında beşinci yüzyıldan yukarı gidecek parça yoksa da, Belkahve öreninde veya, hiç olmazsa, onun toprak altındaki kısımlarında Arkaik devre ait kalıntılara rastgelmesi muhtemeldir.

M. ö. 900 ile 600 arasındaki İzmir hakkında, yazılı kaynaklar, pek az şey anlatmaktadırlar. Fakat elde mevcut haberlerden de entere-san bilgi ediniyoruz. En çok göze çarpan nokta, Kolopon'dan gelen lonlar'ın eline geçen İzmir'in lon'lı bir şehir olduğu halde, Panionion'a alınmamasıdır. Pausanias, Kolofon'dan gelen lonlar'la lon'laşan İzmir'in derhal değil, ancak "sonra," dan Panionion'a iştirak ettirildiğini anlatıyor<sup>37</sup>.

Hiç şüphe yok ki, Pausanias, İzmirli Onomastos'dan bahsettiği yerdeki sözlerle, İzmir'in "lon birliğine," alındığını değil, ancak onun o zaman bir lon şehri olduğunu söylemek istemiştir. Yoksa

---

içinden çıkardığım hiçbir parça Bizans devrinden eskiye işaret etmiyordu. Örenin içinde ve dışında da Bizans devrinden daha eski bir parçaya rastlamadım. Bu itibarla Weber'in kanaatine iştirak edemeyeceğim. Bütün bunlara rağmen, ören hakkında kesin fikir elde etmek için burada da küçük bir iki sondaj yapılması gereklidir.

<sup>34</sup> Adatepe'deki arkaik işler meselesi hakkında esaslı bir fikir elde edebilmek için Mr. Beşan ile İzmir müzesi müdürü Bay Rüstem duyuranın burada geçen yıl yaptığı hafriyatın neticesini beklemek zorundayız.

<sup>35</sup> E. Akurgal, Eski İzmir s. 31-33.

<sup>36</sup> Ramsay, JHS 1880 s. 63-68.

<sup>37</sup> Pausanias VII, s. 1.



Resim 1 — Tantalos mezarı,  
üstten görünüş.



Resim 2 — Tantalos mezarı,  
Polygonal örgülü dış duvar.

**Lev. XIX**



**Resim 3 a — Tantalos mezarı,  
Mezar odası.**



**Resim 3 b — Tantalos mezarı,  
Mezar odası.**



**Resim 4 — Tantalos mezarı,  
Polygonal örgülü dış duvar.**



Resim 5 — İzmir, Küçük tümülüs.



Resim 6 — İzmir Kalesi, Yapı temelleri.

**Lev. XXI**



Resim 7 — Adatepe, «Temenos» duvarı.



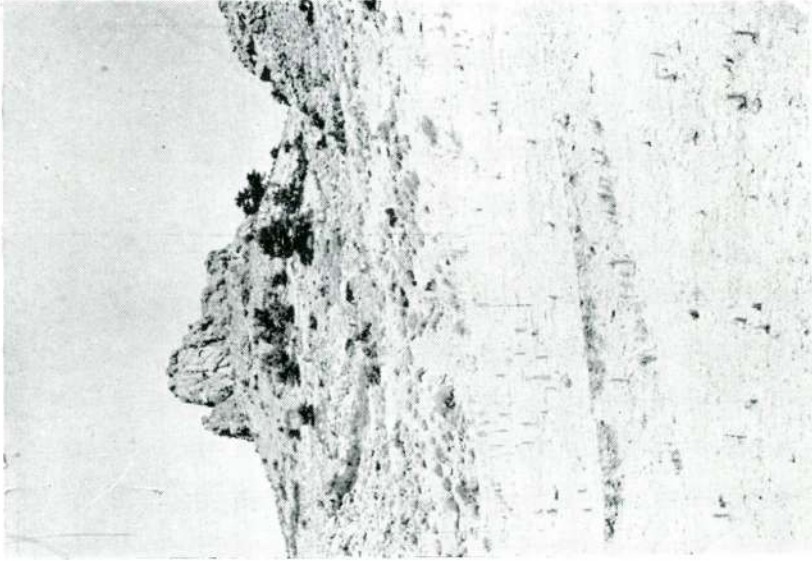
Resim 8 — Adatepe, «Temenos» duvarı.



Resim 9 — Akçakaya'da sarniç.



Resim 10 — Akçakaya, genel görünüş.



Resim 12 — Adatepe.



Resim 11 — İzmir kalesi duvarları.



birliğin adı olan Panionion sözünü mutlaka kullanmış olması lâzım gelirdi<sup>38</sup>. İzmir'in, İonlara geçtiği halde, Panionion'a alınmadığı, Herodotos'da, vazih olarak söylenmektedir. Herodotos<sup>39</sup>, İzmir'den başka, 12 şehir adını saydıktan ve bunların da Panionion adını verdikleri bir tapınak inşa ettiklerini ve kendilerinden başka geri kalan İonların buna iştirak edemeyeceklerini karar altına aldıklarını söyledikten sonra, zaten İzmirlilerden başka kimsenin de iştirak etmek istememiş olduğunu ilâve eder<sup>40</sup>. Öyle anlaşılıyor ki, İzmir, Panionion'a ancak İskender'den sonra alınmıştır<sup>41</sup>.

Yazılı kaynaklardan öğrendiğimiz önemli bilgilerden biri de, İzmirlilerin, bütün Aioller ve İonlar gibi, Lidyalılarla savaşmak zorunda kalmış olduklarıdır. Bununla beraber, Plutarchos'a atfedilen Homeros'un hayatı adındaki kaynakta, İzmir'in Aiollerden önce Lyd'lerin elinde göçükmesi gerçeğe uymasa gerek<sup>42</sup>.

İzmirliilerin Gyges ve Lydlerle olan savaşlarını Mimnermos'un bir elegie'si tasvir eder. Mimnermos'un bu şiirinde<sup>43</sup>, adı anılmayan bir kahramanın savaşta cesareti ve başarısı övülürken, İzmirliilerin, Gediz vadisi boyunca, Lydialı atlıları önlerine kattıklarını okuyoruz. Bununla beraber, Pausanias'ın bir yerinden İzmirliilerin bu sırada, Gyges zamanında, büyük bir tehlike atlattıkları anlaşılıyor. Burada, yedinci yüzyılın sonunda, Messenia'lı kumandanlar, askerlerini düşmana karşı harekete geçirmek için, İzmirliilerin yaptıkları cesaretli işi hatırlatırlar ve "İzmirliiler İonların bir parçası oldukları halde şehirlerini bir aralık elde eden Daskylos'un oğlu Gyges'i ve Lydleri, şecaat ve cesaretleri ile tekrar dışarıya attıklarını," anlatırlar<sup>44</sup>. Herodotos da: "Gyges kıral olunca, Mile-

<sup>38</sup> Pausanias V 8, 7.

<sup>39</sup> Herodotos I 143.

<sup>40</sup> Fakat öyle anlaşılıyor ki, bu, İzmir'in zengin ve işlek bir yer olmasını, önleyememiştir. Herodotos'a atfedilen Homeros'un hayatı adlı kaynakta (Herodotos, Vit. Hom. 5) İzmir'in Homeros'un günlerinde bir ticaret yeri olduğu, civardan bol miktarda giren zahirenin buradan dışarıya yollandığı öğrenilmektedir.

<sup>41</sup> Cadoux, Ancient Smyrna s. 68. İzmir'in Panionion'a neden alınmadığı meselesi için, Cadoux, Ancient Smyrna s. 67.

<sup>42</sup> Plutarkhos, Vit. Hom. 3.

<sup>43</sup> Mimnermos, Diehl 13. Pausanias (IX 29,4) «İzmirliilerin Lyd'lere ve Gyges'e karşı yaptığı savaş üzerine bir elegie yazan Mimnermos» demekle, Şairden elimize kalan parçanın İzmirliilere ait olduğunu desteklemiş oluyor.

<sup>44</sup> Pausanias IV 21,5.

tos'a ve İzmir'e karşı bir sefer yaptı ve Kolofon şehrini zaptetti,<sup>45</sup> demekle Mimnermos'un söylediklerini desteklemiş oluyor<sup>46</sup>.

Fakat İzmir'in karşı koyması sonunda kırılır; 580 tarihlerinde yaşamış olan Theognis, bunun sebebinin "Hübris,, yani haddini bilmezlik olduğunu söyler<sup>47</sup>. Herodotos, "Alyattes, Kolofon tarafından iskân edilmiş olan İzmir'i zaptetti,, der<sup>48</sup>. İzmir'in, Lydlerin eline geçişinin kesin tarihini vermek güç ise de, tarihçilerin mütaleaları, Alyattes'in son hükümdarlık yılları üzerinde toplanıyor<sup>49</sup>. Herodotos, Alyattes'in başardıklarını sıralarken, İzmir'in alınışını, Kyaxares'le yaptığı meşhur harpten yani 585 den sonra sayıyor, fakat onun bir kronoloji sırası gözetdiği isbat edilemeyeceği için, bu sıralama bize, kesin hüküm vermek imkânını kazandırmaz. Yalnız şurası muhakkaktır ki, Hacı Mutso'da elde edilen seramik 6. yüzyıl içine kadar girmektedir. Bu itibarla İzmir'in Lyd'ler tarafından alınışını 6. yüzyılın dörtlüğünün sonuna vermek, aşağı yukarı doğru bir tarihleme olacaktır. Çoğunlukça ileri sürülen 575 yılını kabul edelim.

Theognis'in sözü geçen mütaleasından, Hacı Mutso tepesinde yangın izlerinin görülmesinden ve buradaki çanak çömleğin 6. yüzyıl başında birdenbire kesilmesinden anlaşılıyor ki, İzmirililer, birkaç yüzyıllık düşmanları ile bir ölüm kalım savaşına tutuşmuşlar ve sonunda bütün varlıklarını tüketmişlerdir. Hacı Mutso tepesinin terkedilmesi, buranın bir daha ele alınamıyacak kadar tahribe uğradığını anlatır.

İzmir'in bu yıkılışı o kadar şiddetli olmuştur ki, kendisini bir daha yüzlerce yıl toparlayamamıştır. Strabo: "Lydler İzmir'i tahrip ettikten sonra şehir 300 yıl kadar açık köyler halinde meskûn olmağa devam etti, sonra onu Antigonos, ondan sonra da Lysimachos yeniden canlandırdılar,,<sup>50</sup> demekle, İzmir'in, 300 yıl kadar

<sup>45</sup> Herodotos I 14.

<sup>46</sup> İzmir'in bu sıkışık günlerine ait iki anekdot Plutarkhos tarafından anlatılmaktadır. Birincisinde (Cadoux 80) İzmirililerin Makedonya'lılardan buğday rica ettikleri, ikincisinde de (Cadoux 80) esir kızların marifeti ile Sart'luların (yani Lyd'lerin) muhasarasından kurtuldukları anlaşılmaktadır. Ayrıca Aristides'in bu yönde bir yeri için: Cadoux 79 hş. 3.

<sup>47</sup> Theognis (Diehl 1103).

<sup>48</sup> Cadoux 84 hş. 2.

<sup>50</sup> Strabo (646) her ne kadar 400 yıl derse de, onun burada 100 yıllık bir yanlış yaptığı şüphesizdir. Hacı Mutso'da elde edilen seramik te 6. yüzyılın başında birden bire ortadan kaybolmakla, Lyd işgali ile Lysimachos arasında ancak 300 yıllık bir zaman olabileceği bir daha kesin olarak belirmiş oluyor.

tahkimattan mahrum, dağınık köyler halinde, sönük bir hayat sürmek zorunda kaldığını anlatır.

Alyattes'den sonra bütün İonia ile beraber İzmir'in de Kyros'un eline geçtiği Aiskhylos'un bir mısraından anlaşılıyor<sup>51</sup>. Herodotos bunu, daha sarîh olarak, dile getiriyor. Perslerin Lydleri yenmelerinden hemen sonra, Aioller ve İonlar Sardis'de bulunan Kyros'a elçiler gönderirler ve kendilerinin Kroisos'un idaresi altındaki şartlarla, kendisine de tâbi olmak istediklerini söylerler<sup>52</sup>. Fakat İranlıların Ege kıyılarında altıncı yüzyılda kültür ve sanat bakımından bir tesir yapmış olduklarını gösteren hiçbir iz yoktur<sup>53</sup>.

Bu üçyüz yıllık devir boyunca İzmir, muhakkak ki, sönük kalmıştır. Ondan ne Thukidides, ne de Xenophon bahseder. Başka kaynaklarda da, İzmir'in faaliyeti hakkında, tek bir satıra rastlanmamaktadır. Bununla beraber, varlıklı bir şehir olmakta devam ettiğini gösteren bazı işaretler mevcuttur. Pausanias, heykeltıraş ve mimar Boupalos'un İzmirliyle yaptığı bir Tykhe heykelinde, tanrı kadını, ilk defa olarak, başında polos ve bir elinde de Amalthaya boynuzu olarak tasvir ettiğini ve böylece tanrı kadının sıfatına ayırıcı bir işaret kazandırdığını kaydeder<sup>54</sup>. Yine Pausanias, İzmir'de, Nemesis'lerin tapınağında Boupalos'un eseri olan altından yapılmış Kharis'lerden bahseder<sup>55</sup>. Adı geçen eserlerin Hellenistik devirde mi yoksa daha önce mi yapıldığı meselesinde Heidenreich<sup>56</sup> birinci tezi, Cadoux<sup>57</sup> ikinci tezi müdafaa eden fikirler öne sürmüşlerdir. İzmir'in "dağınık köyler halinde," yaşadığı bu devrinde hiçbir sanat veya kültür hareketine sahne olmadığı kanaati muhakkak ki mübalâğalıdır. Bununla beraber, Pausanias'ın zikrettiği eserlerin hepsi de, İzmir'e veya İzmir tapınaklarına daha geç devirde de intikal etmiş olabilir. Yine Pausanias'ın bahsettiği Apelles'e ait Kharis tablosunun da<sup>58</sup> 4. yüzyılda İzmir için

<sup>51</sup> Aiskhylos, Persai 768 - 771.

<sup>52</sup> Herodotos I 141.

<sup>53</sup> İranlılar sanat bakımından Batı - Anadolu'da ancak 5. yüzyılda, o da, az miktarda tesir یرa etmişlerdir. Bu yönde: Ekrem Akurgal, Griechische Reliefs in Lykien s. 101.

<sup>54</sup> Pausanias IV 30,6.

<sup>55</sup> Pausanias IX 35,6.

<sup>56</sup> Heidenreich AA 1935 kol. 668 - 701.

<sup>57</sup> Cadoux 89 hş. 2.

<sup>58</sup> Pausanias IX 35,6.

yapılmış olacağı gibi, buraya daha sonraki bir devirde de gelmiş olabilir. Plinius'da Myron tarafından yapıldığı kaydedilen sarhoş ihtiyar kadın mermer heykeline gelince, bunun da, çok realist bir ifade taşımış olması bakımından, aynı adı taşıyan daha sonraki bir heykeltraşa ait olması, akla daha yakın gelmektedir<sup>59</sup>.

575 yılından Hellenistik devrin başına kadar olan bu 300 yıllık devirdeki İzmir'in, büsbütün uyuşuk durmadığına alâmet olarak, bir tarafında Apollon başı ve Lyr çalgısı, öteki tarafında da ΣΜΥΡΝΑΙΩΝ sözü yazılı, Rodos paraları ölçüsünde bir gümüş tetradrakhma gösterilebilir<sup>60</sup>. Dördüncü yüzyılın birinci yarısına sokulan bu para, İzmir'de, o zaman, para basan bir merkezin bulunduğunu gösterir<sup>61</sup>. Demek oluyor ki, yukarıda da işaret edildiği gibi, bütün eserleri Hellenistik devre sokmak doğru olmayacaktır.

Şimdi bu üç yüzyıllık karanlık devirde yapılmış eserlerin kalıntılarına, İzmir'de, rastgelinip gelinmiyeceği meselesini mütalea edelim : İzmir'de üç dört ören yeri vardır ki, birçok bakımdan birbirlerine büyük benzerlikler gösterirler. Bunlar: 1. Yamanların göbeğindeki Adatepe; 2. Turan ve Bayraklı üstündeki İzmir Akropolisinin geç devre ait yapı kalıntıları; 3. Tantalos mezarının altındaki küçük mezarlardan bazıları; 4. Akçakaya, 5. Belkahve örenleridir.

İzmir körfezine kuzey batı istikametinde ilerliyen tepe silsileleri üzerinde "üç hemşireler,, tepelerinin bir iki tepe güney doğusunda 430 metre yükseklikte, akça renkte olan büyük kaya üzerindeki eserler hakkında, Weber, 1885 de, kısa fakat güzel bir rapor yayınlamıştı<sup>62</sup>. 1945 yılında, bu öreni, İzmir müzesi müdürü Rüstem Duyuran'la birlikte gezdik. Akçakaya'daki yapı kalıntılarının Yamanlar'ın güneyindeki Adatepe üzerinde bulunan yapı kalıntıları ile olan yakın benzerliğe Weber işaret etmişti. Müze müdürü Rüstem Duyuran ve ben, öreni görür görmez, Weber'in bu fikrine iştirak ettik ve Akçakaya'nın, Adatepe ve İzmir Akropolisi ile, bilhassa stratejik noktalar bakımından, aynı özelliği taşıdı-

<sup>59</sup> Plinius n. h. 36,5 (11 - 13).

<sup>60</sup> Head HN<sup>2</sup> 591.

<sup>61</sup> Cadoux 92; Bürebnner, RE Pauly—Wissowa (Smyrna kol. 745).

<sup>62</sup> Weber, AM 1885 s. 215 ve arkası.

ğını ve yapı kalıntıları arasında da bazı benzerliğin mevcut olduğunu müşahede ettik.

Akçakaya'daki sarnıç (Şek. 9), Adatepe'deki "sarnıç benzeri," yapının ilk bakışta çok benzeridir <sup>62a</sup>. Yalnız arada bazı ayrılıklar mevcut olduğuna kaniim. Her ikisinin duvar örgüsü, taş işçiliği bakımından, hemen hemen aynıdır. Yalnız blokların boyutları değişmektedir. Adatepe'de, blokların kalınlığı yani yüksekliği, değişiksiz, 36 santim <sup>63</sup>, Akçakaya'da ise, değişik olarak, 20 - 40 santim arasındır <sup>64</sup>. Genişlik yani blokların uzunluğu Adatepe'de <sup>65</sup> 39 - 72 santim arasında, Akçakaya'da <sup>66</sup> ise 40 - 64 santim arasında değişmektedir. Adatepe'de, çokluk kare taşların kullanılması göze çarpmaktadır. Buna karşılık Akçakaya'da, ince uzun blok dizileri hâkimdir. Akçakaya'daki bloklarda yüksekliğin uzunluğa nisbeti 1 - 2 hattâ bazı taşlarda 1 - 3 dir. Adatepe'deki işçilik daha temiz ve daha itinalıdır. Belki Adatepe yapısı daha eskidir de.

Buna karşılık Adatepe ihata duvarları ile Akçakaya sur duvarları arasında daha yakın bir benzerlik mevcuttur. Adatepe'nin yıllardanberi açıkta görünen duvarlarından bir tanesinin fotoğrafını veriyorum (Şek. 7 - 8). Buradaki blokların işlenişi, boyutları ve dizilişleri Akçakaya sur duvarındaki gibidir <sup>67</sup>. Yukarıda incelediğimiz eski İzmir Akropolisinin geç devre ait duvarları da aşağı yukarı bunlara benzemektedir. Her üçünün de birbirine yakın zamanlarda yapılmış olmaları, teknik bakımından, çok mümkündür.

Akçakaya'da birçok yapı kalıntıları yüzüstü görünmektedir. Bunlar arasında yerde yatan oluksuz düz satırlı, dört beş sütün gövdesi de vardır (Şek. 10). Fakat hiçbir başlık gözüküyor; sur duvarları büyük bir alanı çevrelemektedir. Fakat kazı yapılmadan

<sup>62a</sup> 1944 yazı başında filolog Mr. Bean ile İzmir Müzesi Müdürü Arkeolog Rüstem Duyuran Adatepe'de kısa müddet süren sondajlar yapmışlardır. Benim Adatepe'yi görmem, bu sondajların yapılmasından sonraya tesadüf etti. Bu itibarla, Adatepe hakkında birçok meselelerin münakaşasını hâfirlerin raporu ardından sonra yapmak zorundayım. Burada yalnız Adatepe'nin bugüne kadar yayınlanmış ve adı geçen sondajlardan önce açıkta duran bir iki kalıntısı üzerinde mütalea yürütmekle yetineceğim.

<sup>63</sup> Weber, *Le Sipylos et ses monuments* s. 28, Perrot - Chipiez V S. 54.

<sup>64</sup> Weber AM 1885 s. 215.

<sup>65</sup> Weber, *Sipylos* s. 28, Perrot - Chipiez V s. 54.

<sup>66</sup> Weber AM 1885 s. 215.

<sup>67</sup> Akçakaya duvarını gösteren fotoğraf kazaya uğradı.

örenin plânını ve tarihini söylemek mümkün değildir. Buradan evvelce toplanmış olup, İzmir müzesinde bulunan bir miktar seramik dördüncü yüzyıla işaret ediyorsa da, bugün yüzüstü, bollukla rastlanan parçalar Roma-Bizans devrindendirler. Öyle anlaşılıyor ki, yüzüstüne çıkmış olan çanak çömleğin parçaları zamanla gezginler ve arkeologlar tarafından toplanıp bitirilmiştir. Bu örenin toprak altındaki kısımlarında güzel eserler saklı olduğuna hiç şüphe yoktur. Birgün, Akçakaya kazıldığı zaman, İzmir'in karanlık devri aydınlanacaktır. Akçakaya'nın, en önemli yönü onun berkitilmiş bir tepe oluşundandır. Bunu, Weber de yazısında isabetli bir şekilde kaydetmiştir. Onun dediği gibi, Adatepe ve eski İzmir Akropolisi denize, Akçakaya kara yoluna, güneyden İzmir'e giren Meles vadisine hâkimdir.

Bununla beraber Akçakaya, İzmir körfezinin güney kıyısını da kontrol etmektedir. Yamanların, İzmir Akropolisinin hattâ Adatepe'nin bu noktadan görünüşü, ihmal edilmemesi gereken cihetler olduğu kanaatindeyim. Böylece, dördüncü yüzyıldan sonra, büyümeğe başlamış olan Hellenistik İzmir'in Adatepe ve Akçakaya'ya hâkim noktaları tarafından emniyet altına alındığı, aşikâr olarak, gözüküyor. Bunlara, başlıca hâkim noktalardan diğer biri olarak, Belkahve geçidini eklemek zorundayız. Bu hâkim ve çok mühim geçidin, yüksekliği dört yüz metreyi geçen kaya üstündeki örenini kendim henüz görmedim. Fakat İzmir müzesinde bulunan seramik dördüncü, belki de, beşinci yüzyıla çıkan parçaları ihtiva etmektedir.

Görülüyor ki Adatepe, eski İzmir Akropolisi, Akçakaya ve Belkahve noktaları, birçok bakımdan, birbirlerine yakınlık göstermektedirler. Adatepe'de çıkan seramiği görmedim. Fakat oranın da, hiç olmazsa, 4. veya 3. yüzyıllardan başlayarak Helen kap parçaları vermiş olması çok muhtemeldir. Eski İzmir Akropolis'inde ele geçen parçalar bugün, ne yazık ki, kaybolup gitmiştir<sup>68</sup>. Akçakaya ve Belkahve, birbirine çok benzeyen, 4.-3. yüzyıllara ait, seramik örnekleri vermişlerdir. İkinci birleştirici nokta da şudur: Adatepe yapı kalıntıları, yukarıda gösterildiği gibi, Akropolis ve Akçakaya kalıntılarına yakın benzerlikler göstermektedir. Üçüncü

<sup>68</sup> Miltner, Akropolis'te (Büyükkale'de) çıkan toprak kap kırıntılarını Turan'da bir depoya konduğunu, fakat 1931 yılı aralık ayının başında vuku bulan büyük bir taşma felâketi ile bunlardan büyük bir kısmının sular tarafından denize sürüklenip kaybolduğunu kaydeder. Miltner 138 hş. 11.

ve en önemli birleştirici nokta ise, İzmir'i kuzey, doğu ve güney yönlerinden emniyet çemberi içine alan bu üç tepenin, müşterek bir savunma plânının, aynı zamanda kullanılan üç mühim merkezi olduğudur. Bu sayılan berkitili noktalar ve üzerlerindeki eserler aynı amaç ile aynı günlerde kullanılmışlardır. Adatepe'nin halk tarafından verilen adı gerçek çok yerindedir. O, Yamanlar'ın ortasında tek başına yükselen üç bir yanı yüksek tepelerle çevrili gerçek bir "ada,, olup yalnız ön kısmı deniz yönüne doğru açıktır; işte, hem tek başına oluşu, hem de denizi görüşü, ondan başka, İzmir Akropolisinin yanını ve arkasını emniyet altına alması onu, önemli bir savunma noktası haline getirmiştir (Şek. 12).

Akçakaya da hemen hemen aynı şartları haiz bir "ada,, tepe özelliğini taşıyan, başlı başına duran büyük bir kayadır. O da, İzmir körfezinin üzerinde Meles vadisine ve körfeze hâkim, etrafı küçük büyük tepelerle çevrili bir yüksek tepedir. Her iki kayanın birbirine bu kadar çok benzer özellikleri taşıması onların aynı devirde aynı amaçla kullanıldıklarını gösteren en kuvvetli delildir.

Bütün bu örenler, bugünkü görünüşleri ile, dördüncü yüzyıldan eski görünmemektedirler. Birçoklarının daha eski devirlerde de kullanılmış olduğunda şüphe yoktur. Fakat adı geçen örenlerin dördüncü veya üçüncü yüzyılda birlikte kullanılmış oldukları muhakkaktır. Bütün bu noktaların bir elden ve birlikte müteale edilmesi, hepsine ayrı ayrı sondajlar yapılarak meselenin topluca incelenmesi zarureti vardır<sup>69</sup>. Pagos üzerinde ayrıca yapılacak araştırmalar ve sondajlarla da aynı meselenin bir başka yönden kontrol edilmesi mümkün olacaktır. Ancak bundan sonradır ki, "Klâsik,, devir İzmir'i ile Hellenistik devir İzmir'in yapı kalıntılarını birbirinden ayırmak ve şehrin karanlık içine gömülü olan yarım bin yıllık tarihini aydınlatmak imkânı elde edilecektir.

<sup>69</sup> Bu arada Menemen yolu üzerinde bazı noktaların, hele Gökkaya mevkiinin araştırılması gerekmektedir.

## SMYRNE A L'EPOQUE ARCHAÏQUE ET CLASSIQUE

*Dr. EKREM AKURGAL*

La ville de Smyrne a été l'objet d'études détaillées durant la seconde moitié du XIX<sup>e</sup> siècle<sup>1</sup>. Malgré l'importance de cette ville ce n'est que dans le courant des quinze dernières années que les travaux y ont recommencé. Parmi ces derniers on peut citer les sondages sur "l'Acropole,"<sup>2</sup> et les fouilles à l' Agora<sup>3</sup> ainsi que la monographie de Cadoux<sup>4</sup> sur l'histoire de la ville. Les fouilles à l' Agora continuent<sup>5</sup> actuellement sous la direction de l'archéologue Rüstem Duyuran, directeur du musée de Smyrne. Elles sont exécutées au nom de La Société d'Histoire Turque, qui s'intéresse de près à tout ce qui fait partie de l'histoire de l'Anatolie. Enfin j'ajoute avec plaisir que les sondages faits l'année dernière à Adatepe par le philologue anglais Mr. Bean et l'archéologue Rüstem Duyuran promettent un grand succès, parce que cet endroit réunit sans doute les vestiges les plus remarquables de tout le voisinage de la ville.

D'après les auteurs anciens, les premiers habitants helléniques de Smyrne étaient les Eoliens, mais les sondages faits à Hacı Mutso par Miltner n'ont pas confirmé la présence des Eoliens dans cette ville<sup>6</sup>. Néanmoins on peut espérer que les fouilles futures fourniront certains indices à ce sujet<sup>7</sup>.

<sup>1</sup> Bibliographie sur Smyrne : Miltner, WJH 1931, Beibl. 127-188 ; C. J. Cadoux, *Ancient Smyrna* p. 39-46.

<sup>2</sup> Miltner, WJH 1931. Beibl. col. 127-188.

<sup>3</sup> Miltner dans TTAED (*Türk Tarih, Archeologia ve Etnografya Dergisi*) II p. 219-242 ; Naumann et Salâhattin Kantar dans *Bellekten* 26 p. 213-225.

<sup>4</sup> Cecil John Cadoux, *Ancient Smyrna*, Oxford 1938,

<sup>5</sup> *Bellekten* 35 p. 405-409.

<sup>6</sup> Au sujet de la céramique éolienne : K. Schefold *Jdl* 1942 p. 432 sqq.

<sup>7</sup> C'est peut-être à Tepecik et à Pagos que nous devons chercher les traces éoliennes. Cf. aussi : Keil, *Gnomon* 1939 p. 439. Pour les temps préhelléniques : Bittel, *Kleinasiatische Studien* p. 174-175.



D'autre part les fragments trouvés à Hacı Mutso ne présentent aucun caractère local relatif à la ville de Smyrne. Car ces tessons feraient plutôt croire que les potiers de la Smyrne archaïque étaient sous l'influence de la céramique rhodienne<sup>8</sup>.

Ces fragments de poterie, qui remontent jusqu'au IX<sup>e</sup> siècle<sup>9</sup> et disparaissent vers le deuxième quart du VI<sup>e</sup> siècle, peuvent nous servir à déterminer approximativement la date du commencement et de la fin de la période archaïque la plus brillante de cette ville. Aujourd'hui on ne peut pas fixer la date exacte de ce commencement tandis que nous pouvons assigner pour terme à cette époque l'occupation lydienne<sup>10</sup>.

Les traces architecturales de cette période archaïque du 3<sup>e</sup> siècle ne sont pas nombreuses, mais des thèses diverses ont été proposées à ce sujet. O. Walter<sup>11</sup> est d'avis que l'enceinte dite "l'Acropole," appartient à la période hellénistique, tandis que Miltner<sup>12</sup> insiste sur le caractère archaïque de ces murailles. Il me semble cependant que la plus grande partie de cette forteresse, qui se rapproche de l'appareil rectangulaire<sup>13</sup>, appartient approximativement à l'an 500 avant J. C. D'autre part, dans certaines parties on peut remarquer quelques couches bien conservées construites en appareil polygonal. Celles-ci remontent sans doute à l'époque archaïque. En effet les photographies que j'ai prises l'année dernière à Smyrne, font ressortir le caractère polygonal de certaines parties de la forteresse dite "l'Acropole," de Smyrne (Fig. 11) et du tombeau de Tantale (Fig. 2,4). Si nous cherchons des parallèles contemporains en ce qui concerne les murailles de Smyrne, il est certain que nous ne pouvons pas comparer l'appareil polygonal dit "lesbien," de Larisa<sup>14</sup> avec celui de "l'Acropole," et du tombeau de Tantale. L'appareil des susdits murs de Larissa, dont la construction se place vers 500a.j.c., présente des joints remarquablement bons et une surface soigneusement aplaniée

<sup>8</sup> Miltner, WJH 1931 col. 186; Schefold, Jdl 1942 p. 130.

<sup>9</sup> Miltner accepte la date de 575 (WJH col. 188); cf. aussi Schefold: « 575 v. Chr. zerstört » (Jdl 1942 p. 130).

<sup>11</sup> WJH 21-22, 1924; Beibl. col. 224 sqq.

<sup>12</sup> Miltner op. cit. 141 sqq.

<sup>13</sup> C'est-à-dire la porte de « l'Acropole » et le mur oriental (Weber, le Sipylos et ses monuments pl. I; le même dessin: Perrot-Chipiez, Histoire de l'Art V p. 47 Fig. 13.

<sup>14</sup> Larisa am Hemos I pl. 4-5.

traitée par un ciseau à bout en pointe. Quant à l'appareil polygonal du tombeau de Tantale et de l'Acropole, on peut constater que les joints des grands blocs de dimensions différentes et de surfaces irrégulières manquent de finesse, de sorte que les fentes ont dû être remplies de petites pierres. De même, les murailles de Larissa, celles qui sont antérieures à l'an 500<sup>15</sup> offrent un appareil bien avancé, si on les compare avec celles de Smyrne. Car ici sont employées deux sortes d'appareil à la fois : le polygonal et le rectangulaire, l'un au-dessus de l'autre, de sorte que les joints des lits sont presque parallèles entre eux. La forteresse de Smyrne dans ses parties de l'appareil polygonal ne présente pas un tel emploi du système mixte. Quant au tombeau de Tantale, il n'existe plus aujourd'hui de ce monument que trois couches de pierres sur le sol, mais d'après les dessins<sup>16</sup> de Texier il semble aussi être bâti uniformément de blocs polygonaux.

Comme nous savons que les sources grecques nous parlent d'une enceinte de Smyrne à la période archaïque<sup>17</sup> et que les Smyrniotes ont pu se défendre avec succès contre les Lydiens durant trois quarts de siècle<sup>18</sup> il est permis d'admettre que les parties de ces murailles en appareil polygonal sont les traces conservées jusqu'à nos jours, de la forteresse principale de la ville archaïque. Les tessons de style géométrique et orientalisant pesant 350 kg., trouvés à Hacı Mutso par Miltner<sup>19</sup> doivent avoir appartenu à une ville ayant des points stratégiques bien fortifiés.

Mais la plus grande partie de l'enceinte, comme nous l'avons déjà dit, offre un appareil plus ou moins rectangulaire<sup>20</sup>, tout à fait semblable à celui du mur septentrional de l'enceinte dite "Kale,, à deux kilomètres de distance, à l'est de Larisa<sup>21</sup>. Il faut avant tout souligner que les faces latérales de la porte du "Kale,, à Larisa

<sup>15</sup> Larisa I pl. 6a et pl. 8b.

<sup>16</sup> Perrot-Chipiez V p. 48 Fig. 14.

<sup>17</sup> Cf. l'épigramme no. 1 attribué à Homère (Cadoux p. 57 n. 2; *Iconomos-Slaars* 69 n. 130, 93 LXV).

<sup>18</sup> Cadoux p. 78-81.

<sup>19</sup> Miltner col. 186.

<sup>20</sup> C'est-à-dire le mur oriental et le porte de l'Acropole (Perrot-Chipiez V p. 47 Fig. 13).

<sup>21</sup> Larisa I p. 113-116 pl 18a.

sont inclinées vers le milieu, tout à fait comme on le voit à la forteresse de Smyrne. Selon cette analogie, la forteresse de Smyrne a dû être réparée et fortifiée à peu près un siècle après la destruction de la ville par les Lydiens. C'est avec raison que Schefold propose la date 500 pour le Kale<sup>22</sup>, bien que Gerkan semble pencher pour une date antérieure<sup>23</sup>. Car l'appareil polygonal du Kale<sup>24</sup> est tout à fait semblable à celui des murs de Larisa, qui sont mis vers 500. Gerkan et Schefold parlent d'une réparation hellénistique du Kale, mais il semble qu'ils soient d'avis que cette enceinte a été bâtie d'un seul jet, à la période archaïque<sup>25</sup>. Je voudrais pourtant poser la question de savoir si l'on ne pourrait pas assigner aux parties se trouvant sur le mur septentrional en appareil dit "hellénique," une date un peu postérieure. Quoiqu'il en soit, il est évident que l'appareil polygonal dit lesbien du Kale est assez différent de la construction polygonale du tombeau de Tantale et de celui des murailles de la forteresse de Smyrne.

Le mur transversal dans l'enceinte, reproduit<sup>26</sup> par Miltner et la partie des murailles placée à l'angle nord-ouest de l'enceinte<sup>27</sup> proviennent d'une réparation faite un peu plus tard. Miltner a voulu même placer ce mur au VII<sup>e</sup> siècle<sup>28</sup>. Mais l'appareil employé ici, avec les blocs carrés et une surface bien aplanie, comporte un caractère avancé, si on le compare avec l'appareil polygonal et même l'appareil dit hellénique de la même enceinte, que nous venons de placer au V<sup>e</sup> siècle. Quant aux soubassements au centre de la forteresse<sup>29</sup>, formés de grands blocs rectangulaires bien taillés (Fig. 6), ils appartiennent probablement au IV<sup>e</sup> siècle.

De même, la date de construction du tombeau de Tantale est une question qui fut discutée à plusieurs reprises. Jusqu'à ces

<sup>22</sup> Larissa I p. 116.

<sup>23</sup> Larisa I p. 116.

<sup>24</sup> Larisa I pl. 18b.

<sup>25</sup> Larisa I p. 116.

<sup>26</sup> Miltner p. 145 Fig. 69.

<sup>27</sup> Perrot - Chipiez V p. 46 Fig. 12 C.

<sup>28</sup> Miltner col. 146.

<sup>29</sup> Weber, Le Sipylos et ses monuments p. 146.

dernières années on l'avait placée au VIII<sup>e</sup> siècle<sup>30</sup>. C'est Schefold qui a proposé pour la première fois une date postérieure<sup>31</sup>. A son avis, d'après le caractère d'appareil polygonal et de l'utilisation de deux genres différents d'appareil en même temps (polygonal et rectangulaire), le tombeau de Tantale n'a pas dû être bâti longtemps avant la construction de l'Acropole de Larisa<sup>32</sup>, qui se place vers 500. J'ai essayé d'exposer plus haut les caractères différents de deux sortes d'appareil polygonal de Smyrne et de Larisa. D'après ces comparaisons, je suis d'avis que nous sommes obligés de placer la construction du monument avant la conquête lydienne.

D'ailleurs Arif Müfit Mansel a attribué le monument aux siècles V - IV, sur la foi de son appareil orthogonal surtout sur l'un des murs en retour<sup>33</sup>. En effet, l'un des côtés courts présente un appareil caractérisé par l'alternance régulière d'une forte assise avec une autre plus faible (Fig. 3b), mais il est curieux de constater que le mur de l'autre côté court de la chambre est formé de couches plus ou moins uniformes (Fig. 3a). C'est pour cela qu'on pourrait se demander, si l'appareil "décoratif", ne provient pas d'une niche, où l'on déposait des lampes ou des offrandes, comme dans les tombes de Ras Şamra. Mais, dans ce cas, la partie droite du bloc de forme carrée, qui se trouve au-dessus du trou n'aurait pas d'appui. Quoiqu'il en soit, si nous voulons dater le monument d'après cet appareil "décoratif", nous devons le placer comme Mansel au IV<sup>e</sup> siècle; mais alors le mur extérieur en construction polygonale de ce monument nous empêche de descendre à une époque si tardive. Voilà pourquoi je suis d'avis que l'appareil sur le côté nord ouest de la chambre ne nous donnera pas la date de ce monument. Il suffit de remarquer qu'au IV<sup>e</sup> siècle les murs extérieurs des tumuli de Smyrne sont déjà formés de blocs rec-

<sup>30</sup> Cf. la bibliographie dans Cadoux p. 42 n. 2.

<sup>31</sup> Schefold AA 1934 p. 388 sqq. Schefold, Larisa I p. 30 n. 3, p. 101 n. 2, p. 119 n. 1.

<sup>32</sup> Larisa I p. 30 n. 2.

<sup>33</sup> A. M. Mansel, Die Kuppelgräber von Kırklareli in Thrakien, Ankara 1943 (publication de la Société d'Histoire Turque), p. 47 n. 43 du texte allemand.

tangulaires. Nous reproduisons ici la photographie des couches conservées jusqu'aujourd'hui d'un de ces tumuli (Fig. 5). Ces blocs bien taillés avec leur saillie en bosse portent le caractère de l'appareil du IV<sup>e</sup> siècle. Schefold aussi place l'un de ces tumuli au IV<sup>e</sup> siècle<sup>34</sup>.

Le tombeau de Tantale avec son plan rectangulaire et ses murs construits par assises en encorbellement appartient au type d'Isopata de Crète, qui est si fréquent à Ras Şamra<sup>35</sup>. Il me semble que ce type de tombes remonte en Anatolie à une époque bien antérieure aux temps helléniques. Car la chambre souterraine de l'époque Hittite à Gâvurkale<sup>36</sup> près d'Ankara semble

<sup>34</sup> Schefold, Larisa I 101 n. 2 (AA 1934 col. 388 sqq.) Le tombeau attribué à Kleoboulos de Lindos doit appartenir à peu près à la même époque.

<sup>35</sup> Schaeffer, Ugaritica p. 77 - 97 Fig. 65 - 86 pl. XV - XVII.

<sup>36</sup> La chambre souterraine de Gâvurkale a l'aspect d'un tombeau du type Isopata - Ras Şamra. Quand je suis entré pour la première fois dans cette chambre, je me suis rappelé immédiatement les tombes de Ras Şamra ainsi que le tombeau de Tantale. Cette chambre, avec le plan rectangulaire aux murs construits en encorbellement et la porte étroite, est une chambre funéraire par excellence (OIC 14, 1930 p. 56 - 90 Fig. 67 - 72). V. d. Osten a proposé la signification «culte place», parce que la chambre se trouve sur l'axe de la déesse assise et du «siège» au-dessus d'elle. En effet, la porte de la chambre est tout à fait opposée au relief de la déesse; Mais Naumann a démontré que «the seat above the goddess» n'est rien que la trace de la base taillée dans le roc pour le fondement du mur méridional de l'encinte. D'ailleurs, je ne peux pas comprendre pourquoi nous pouvons donner la signification «culte place» pour la chambre, si le relief de la déesse et la porte de la chambre se trouvent sur un même axe et si ces deux sont directement opposés l'un à l'autre.

La chambre sépulcrale de Gâvurkale offre encore une analogie curieuse avec les caveaux de Ras Şamra. D'après les indices sur le linteau et sur les pieds-droits, l'entrée de la chambre pouvait s'ouvrir et se fermer à l'intérieur (OIC 14 p. 71) par une porte en «bois», comme Schaeffer a constaté dans certains caveaux de Ras Şamra (Ugaritica p. 79 pl. XVI 2). D'après ces considérations archéologiques, nous devons constater que la chambre de Gâvurkale est un tombeau hittite conservé jusqu'à nos jours. Je cite avec plaisir Bossert qui propose la signification «Kammergrab», (Altanatolien 489: Das Tor bildet vielleicht den Eingang zu einem Kammergrab. Neues Reich?), pour cette chambre de Gâvurkale.

Il est vraiment curieux que les tablettes hittites parlent d'une «maison de pierre» (E. NA) dans laquelle on déposait les os, après avoir brûlé les corps (Otten, ZA. 12, 1940 p. 206 sqq. Otten, MDOG 78, 1940 p. 40 sqq.; Bittel, MDOG 78, 1940 p. 23 sqq.). Prenant en considération ce que disent les tablettes,

représenter une variation du tombeau d'Isopata, dont le tombeau de Tantale est le modèle pour l'époque grecque archaïque.

Le monument de Tantale et certaines parties des murailles de la forteresse sont les seules traces archaïques que nous rencontrons aujourd'hui dans la ville de Smyrne<sup>37</sup>.

Strabon<sup>38</sup> dit que "les Lydiens ayant renversé Smyrne elle continua encore pendant trois cents<sup>39</sup> ans à se gouverner par bourgades et puis elle fut érigée par Antigone et ensuite par Lysimaque...". En effet, après la conquête lydienne, on n'entend plus parler de Smyrne; elle n'est citée ni par Thucydide ni par Xénophon, et l'histoire de la période 575-300 reste pour nous la période la plus inconnue de la ville. Pour retrouver les traces de cette époque voyons tout d'abord ce qui existe comme antiquités à Smyrne.

Le golfe de Smyrne était dominé dans toutes les directions par

Bittel a essayé d'identifier une grande chambre construite en pierre de Büyükkale à Boğazköy avec E. NA (MDOG 78 p. 24).

L'angle sud-est du côté court méridional de cette chambre à Gâvurkale marque des arrachements rappelant curieusement ceux du tombeau de Tantale. Il est difficile de dire s'il y avait ici une niche, semblable à celle des caveaux de Ras Şamra; mais il serait d'une grande importance pour nous si nous pouvions constater une niche pareille dans cette chambre, car les tablettes hittites, mentionnées plus haut, parlent d'une lampe dans la « maison de pierre ». V. d. Osten a voulu reconnaître ici un escalier servant à monter à la cour d'un édifice qui se trouve au-dessus de la chambre. J'ai étudié cette question à l'endroit même, je n'ai remarqué aucun indice qui pourrait faire supposer l'existence d'un escalier. Non seulement cette chambre souterraine mais encore le sujet entier de Gâvurkale sont dignes d'être réexaminés de plusieurs points de vues.

<sup>37</sup> Adatepe (Weber, op. cit. sous le nom « Hieron de cybèle » p. 27 sqq. pl. III; Perrot-Chipiez V p. 53-57 Fig. 22-27) réunit aussi des traces de l'époque archaïque, mais pour se faire une idée précise il faut attendre la publication des résultats obtenus l'année dernière en cet endroit.

Weber parle d'une seconde Acropole à Bornova (sous le nom « Bournabat » op. cit. p. 25-26) mais il me semble que cette enceinte appartient à une époque très récente. Pourtant, il y a sans doute d'autres vestiges archaïques à Smyrne, dignes d'être étudiés; nous citons: Gökkaya (Cadoux p. 40 note 2), Kemalpaşa (Ramsay JHS 1880) Tepecik et Pagos (Bittel, Kleinasiat. Stud. p. 175).

<sup>38</sup> Strabon 646.

<sup>39</sup> Strabon (646) dit « quatre cents ans » mais il s'agit sans doute de 300 ans. cf. aussi Cadoux 86 note 3.

des collines fortifiées. Celles-ci sont au nord : Adatepe<sup>40</sup> et la forteresse dite "l'Acropole," avec sa "vedette," qui contrôlent la route venant de Menemen, à l'est la montagne cônica qui domine le col de Belkahvé et au sud Akçakaya<sup>41</sup> qui défend la vallée de Meles et la partie sud du golfe. Parmi ces fortifications plusieurs se ressemblent. Les traces architecturales d'Adatepe surtout rappellent fortement celles d'Akçakaya. D'ailleurs Weber en avait aussi parlé<sup>42</sup>. En effet, la citerne d'Akçakaya rappelle le caveau d'Adatepe ; mais il ya quelques différences non sans importance : les assises d'Adatepe<sup>43</sup> sont presque de forme carrée tandis que celles d'Akçakaya<sup>44</sup> sont rectangulaires, leurs dimensions étant dans les proportions de 1/2 et parfois de 1/3. D'ailleurs le travail du caveau d'Adatepe est plus soigné que celui de la citerne d'Akçakaya. On peut admettre qu'il s'agit là d'une différence chronologique. Quant aux murailles, il est à constater que le "temenos," d'Adatepe présente un appareil semblable à celui de l'enceinte d'Akçakaya. Nous reproduisons ici quelques détails du "temenos," dont certaines parties dépassent encore le sol de presque un mètre (Fig. 7, 8). Ces blocs bien équarris, rappellent toutefois avec leur saillie en bosse le mur d'un tumulus de Smyrne que nous avons attribué plus haut au IV<sup>e</sup> siècle avant l'ère chrétienne. (Fig. 5). Les assises des murailles d'Akçakaya offrent un caractère approchant<sup>45</sup>. De même, les blocs de soubassements se trouvant au centre de la forteresse de Smyrne, présentent un appareil plus ou moins semblable (Fig. 6). Il est évident que tous ces murs appartiennent à peu près à la même époque. Pourtant, il est encore trop tôt de nos jours pour fixer une date exacte, mais on peut les placer approximativement au IV<sup>e</sup> siècle.

L'archéologue Rüstem Duyran, directeur du musée de Smyrne, a bien voulu me montrer les tessons d'Akçakaya et de Belkahvé ;

<sup>40</sup> Cependant Adatepe domine les différentes vallées qui débouchent en éventail vers les côtes septentrional du golfe et défend l'arrière de «l'Acropole».

<sup>41</sup> Weber AM 1885 p. 215 sqq.

<sup>42</sup> Weber AM 1885 p. 217.

<sup>43</sup> Weber, Le Sipylos et ses monuments p. 28 ; Perrot-Chipiez V p. 54.

<sup>44</sup> Weber AM 1885 p. 215.

<sup>45</sup> La photographie que j'ai prise l'année dernière n'est malheureusement pas réussie.

ils sont aussi du IV<sup>e</sup> siècle. La céramique trouvée sur "l'Acropole," par Miltner a malheureusement disparu <sup>46</sup> pendant l'inondation désastreuse de 1930. Quant à la céramique d'Adatepe, nous attendons avec grand intérêt la publication relative aux tessons trouvés dans les sondages de l'an dernier, pratiqués à cet endroit. En somme, nous voyons que les collines fortifiées qui dominent le golfe de Smyrne offrent des traces architecturales plus ou moins contemporaines. De même, les fragments provenant de ces vestiges présentent à peu près les mêmes caractéristiques. Toutefois, sur le sol, on n'aperçoit que de débris de colonnes (Fig. 10) et des murs cachés sous les verdure (Fig. 7, 8). On voit donc qu'il sera nécessaire de pratiquer des fouilles d'ensemble pour se faire une idée exacte de ces vestiges.

<sup>46</sup> Miltner 138 n. 11.

---