

RAPORLAR :

1942 de TÜRK TARİH KURUMU ADINA YAPILAN BİTİK KAZISI VE HATAY TETKİKLERİ HAKKINDA KISA RAPOR

REMZİ OĞUZ ARIK

Ankara Etnoğrafya Müzesi Müdürü ve T. T. K. Üyesi

Türk Tarih Kurumu 1937 denberi Ankara'yı ve çevresini gözden geçirmektedir. Hattâ, 1928 de Gâvurkale'de Amerikalıların, 1932 de Ankara içinde Fidanlık'ta, Ankara yakınında Ahlatlibel'de, 1933 de Ankara şimalinde Karalar'da ve Ankara Kalesinde Maarif Vekilliğinin yaptırdığı sondaçlar, kazılar'da, Kurum'un işareti, teşviki, delâletiyle yapılmış olduğundan bu gözden geçirme tarihini 1928 e kadar indirebiliriz.

1937 yılındanberi Ankara Kalesi'nde, Çankırıkapı'da, Hacıbayram'da, Karaoğlan'da, "Etiyokuşu,,nda, Hacılar'da yapılan kazıların sonucu; 1925 de Ankara batısındaki tümülüslerde yapılan sondaçların neticesiyle birleştirilmiş, böylece, klâsik çağlarda "Hökümdar yolu,, nun geçtiği büyük durak olan Ankara ve çevresi hakkında daha reel malûmat edinilmiştir. 1938 de ve 1941 yılında Kurum'un Tuzgölü istebinde ¹, Konya'da ve çevresiyle göller mıntakasında, "Karaoğlan Hafriyat Heyeti,, ne yaptırdığı istikşaf ve Hafriyat, Ankara'nın Tarihten önceye âit (=Prehistorya) ve Öntarih (=Protohistorya) deki yerini, cenupla münasebetini aydınlatmaya yaradı. ²

Fransızlar'ın 1938 e kadar Eskişehir cenubundaki "Midaion = Yazılıkaya,, da, çevresinde yaptığı araştırmalar, kazılar; Körtte Kardeşlar'ın 1900 de Gordion'da yaptığı hafriyatı ikmal ede-

¹ İstepteki öteki araştırmalar için: Ş. A. Kansu, Belleten, sayı: 9 (1939), s. 93-98. Max Pfannenstill: Altsteinzeitlichen Kulturen Anatoliens. Berlin, 1941, s. 15-17.

² 1937 de, Mazhar Moral adlı bir zatın, Türk Tarih Kurumu'na yazdığı mektup, «Kırıklar köyü, Dalama köyü, Çankaya köşkü arasındaki tepelerde, tarlalarda eski para ve mezarlar bulunduğunu» haber vermekteydi. Gerçekten de gönderdiği paralar Romalılara aittir. Bu gümüş para Trajanus'undu.

cek mahiyette idi³. Neşriyatı henüz yapılmâyan bu çalışmaların verdiği eserleri, yerleri, neticeleri, Kurum 1941 de gene Karaoğlan Hafriyat Heyeti'ne yakından tetkik ettirdi.

Böylece; Ankara mıntikasının tarihten önce (=Prehistorya) ve öntarih (=Protohistorya) de, arkayık ve klâsik çağlardaki yerini belirtmek mümkün olmuştur.

Fakat; Ankara'nın şimali, hele "Öntarih =Protohistorya,, bakımından karanlıkta idi. Bitik'ten -gene Karaoğlan Hafriyat ekipinin eliyle-getirilen kabartmalı ve boyalı küp parçaları⁴, Luristan tipi oluklu balta; Türk Tarih Kurumu'nu Bitik Höyüğü ve çevresi üzerinde durmaya sevketmiştir. Bolu Orman Mektebi Müdürlüğünün gönderdiği çanak çömlek ise oralarda öntarih (=Protohistorya), yerleşmesini haber vermiş olduğundan oralar da dikkata alınmıştır.

Hem bu karanlığı gidermek; hem bu çevrede Kurum'un uzun yıllardır yaptığı araştırmaları kontrol suretiyle tamamlamaya çalışmak düşünüldü.

1942 senesinde, Ankara şimalindeki çalışmalar böyle kararlaştırılmış; tatbiki, bu satırları yazanın idaresinde arkeolog Hayri Sağlamtunç, Kadri Erdil, Raci Temizer, Sıdika Bağatır, mimar Mahmut Akok, Fotoğrafçı Fazıl Önol, müstahzır Abdullah Gök, muhasip Kemal Uraz'dan meydana gelen heyete verilmişti.

Heyetin bu mevsim çalışmalarını üç gurup iş üzerinde mütalâa edeceğiz; Bitik çevresi ve şimalindeki istikşafklar, Bitik sondajları, Hatay'daki çalışmalar.

A. İSTİKŞAFLAR

Heyet, Bitik'te hafriyat hazırlığını yaparken bir yandan da Ankara-Bitik : Ankara-Kızılcahamam; Ankara-Gerede-Bolu-Düzce-Üskübi sahâlarını gözden geçirmiş; Bitik civarını bilhassa Ova-Ça-

³ Bu kazılara ve çalışmalara ait ilk cilt çıkmış bulunuyor: Phrygie. Tome I. Géologie et geographie physique. Yazan: Ernest Chaput, 1941. Bir kaç harta, kroki ve beş levha ile çıkmıştır.

⁴ Bu seferki kazıda, bu parçaların bulunduğu yeri höyük üzerinde açıklamaya çalıştık. Şimal yamacında, kerpiçlik gibi kullanılan yerde bulunduğu anlaşıldı; fakat hangi kata ait olduğu aydınlatılmadı. Köylülerin söylediği yer bizim ilk Phryg yerleşmemize tekabül ediyor.

yı'nın yokarı kısmı çevresini, Abdüsselâm dağlarının şark yüzü eteklerini araştırmıştır.

Ankara-Zir asfaltı üzerinde, 6 ıncı Km. de, "İstanbul Yolçatı,, veya Asma köprü hizasında hem genişçe bir klâsik çağ yerleşmesi, hem bir tümülüs tesbit olundu. Aynı yolun 9.5 uncu Km. sinde ve (Çimento fabrikası) hizasında, Hatipçayı'nın sağ kenarındaki höyüğü tesbit ettik. Bakır-devri yerleşmesini gösteren höyük, Ankara yakınında "Kağrı durağı = Eti yokuşu,, ndan sonra en yakın Protohistorik istasyondur. Etimesut ve Sincanköy höyükleri 18 ve 25 inci Km. de garpta, demiryolunun sağ tarafındadır. Bunlar Bakır-Çağı, Hitit, Friğ, Klâsik-Çağ yerleşmelerine âit parçalar vermişlerdir. Ankara-Zir yolu üzerinde, yolun hemen sol kıyısında, 22 inci Km. de sivri, büyük bir höyük daha vardırkı buna "İl inci Sincan höyüğü,, dedik. Burada da Bakır, Hitit, Friğ ve Klâsik çağ parçaları toplanmıştır.

Ankara-Zir-Kızılcahamam şosesi üzerinde bu yıl tespit edilen diğer bir yer, asfaltta 17 nci Km. de Türkkuşu'na âit mühendisler merkezinin yapıldığı sahadır. Orada Bizans devrinin büyük küpleri, künkleri, mezarları meydana çıkarıldığı gibi mevzii yangınlar ortasında binalar da tespit olunmuştur. Sonra : Saray köyündeki cami bir yana durursa, Bitik'e kadar bu yol üzerinde yerleşme ve eser görülmemiştir.

Ankara-Kızılcahamam istikşafı sırasında, Bitik'ten sonra Halkavun nahiye merkezinin yanındaki höyük ve onun Bakır-çağı, Hitit, Firiğ, klâsik devirlerine ait parçaları ile Emirgazi köyünde, 1933 de tespit ettiğimiz Muslu-Paşa camisinin büsbütün harap olmuş varlığı görülmüştür. Murtad ovasının Şimal - Batısında, Kızılcahamam vâdisiyle birleştiği (Kurtboğazını) geçtikten sonra yeni bir coğrafyanın, istepten ormanlık araziye geçilmiş olmanın müjdecileriyle karşılaşmıştır. Kızılcahamam, arkeoloji bakımından bizi tenvir etmedi. Orada eski kalıntılara raslamadık.

Kızılcahamam'dan Bolu'ya giderken tamamıyla ormanlık ve dağlık mıntıkanın hususiyetlerini tespit ettik. Bu hususiyet bilhassa binalarda, onların yalnız tahtadan yapılan duvarlarıyla, yapıların kiremit gibi çatısında kullanılan tahta kaplamalarda pek açıktır. Düz dam biçimi, yerini çatıya bırakmıştı.

"Gerede,, ye kadar bu yol üzerinde hemen tek yerleşme yeri görmedik. Gerede'de—Klâsik çağların, bilhassa Roma çağının

Krateia dediği yer— bugün Osmanlı devrinin basit, harap birkaç eserinden başka iz yoktur. Fakat şimaldeki kalesi, Klâsik çağda buradan geçen büyük yolun bir anıdı halindedir. Gerede kalesinden toplanan tunç paralar Roma ve Bizans çağıyla ilk Osmanlı devrini temsil ediyor.

Gerede'nin 6 Km. garbında, yolumuzun sağ kenarında, yüksek sivri bir tepecik üstünde, Klâsik devrin bir garnizonu bulunduğunu gösteren çanak-çömlek parçaları topladık.. Buraya Oburcak, veya Obrucak deniyor.

Bundan biraz daha cenupta, Dört Duvar (Dörtdoğan) denen yerde bir yığma vardır. Tümülsü olduğu kabul olunabilir. 2 Km. kadar şimalde ise Karaçalılık denen yerde, Yamanlar yolu geçiyor ve kenarında diğer bir tümülüs bulunuyor. Klâsik çağ yolunun, Gerede kalesi garp eteğinden geçen kısmına ait izleri bugün de Karaçalılık'ta Hamamlık denen yerde görmek mümkündür.

Bugünkü şose, 13 üncü kilometrede Çağa nahiyesine, oranın büyük ve güzel gölüne kadar tek yerleşme yeri göstermez. Gere de ile Bolu arasındaki 52 Km. yi geçip şehre girerken yol; bizim Çankırıkapı höyüğünü hatırlatan, fakat ondan çok yüksek ve onun kadar yayvan bulunan bir yerleşme yerini yarmış bulunmaktadır. Bu yerleşme yeri tamamiyle Klâsik çağın muhteşem klâsik eserleri, daha muhteşem mimarlık kalıntıları, nihayet Osmanlı devri eserleriyle doludur. Ortamektep binasının kurulduğu bu yere "Hisartepe,, adının verilmesi dikkate değer. Buradaki tabii tepeye klâsik yerleşme, bir külâh gibi geçmiştir. Méduse kabartmalı mermerden baştaban girişleri, zarif oymalarla süslüdür. Alınlık parçaları, yunanca kitabeli mermer giriş parçaları, künkler, bilhassa fevkalâde güzel kabartmalar; nihayet klâsik yolun geçtiği yeri gösteren büyük, esmer, yassı blokların döşemesi (kaldırımı) bir konglomera olan tabii tepede, kemiklerle birlikte görülüyor. Şehir içinde, yeni hastahanenin yapıldığı "Hala hisarı,, denen tepecik ile Halkevinin yerleştiği tepecik : Klâsik çağdan Türk çağına devredilen Nekropollerdir. Şehirde yürürken Phallos'lar, mimarlık ve plâstik bakıyeleri adım başında sizi karşılar.

Fakat Bolu'da bizim asıl ortaya çıkardığımız mühim şey : şimdiki Orman mektebinin cenup önündeki ufak, Protohistorik höyüktür. Şimdi cephanelik ve karakolu ile memnû mıntıka olan höyük; kaidede 60 × 100 ölçüçülü kutra mâliktir. Yanından akan

ince derenin yüzünden 5 metre kadar da yüksek bulunmaktadır. Bâkir toprağa kadar inen bir hendek içinden, Bakır devri, Karaoğlan'da bulduğumuz içi parlak siyah, dışı kırmızı renkli Proto-Hitit devri; Hitit-Firiğ—Klâsik çağ çanak-çömleği; obsidiyenden gayet güzel işlenmiş ufak aletler, şimdi arkeoloji müzeminde bulunan, fevkalâde dikkata değer, Turuva I-II kaplarına benzeyen, idol biçimli, zoomorfik kaplar, bu nispeten ufak höyüğün çok zengin, çok alâkaya değer olduğunu göstermektedir. Üstü müs-lüman ve Klâsik çağ mezarlarıyla örtülüdür.

Eski Claudiopolis'in, "Hisartepe,, olması; bu küçük höyüğün ise en eski Bolu'yu temsil etmesi akla yakındır. Daha garpta Bolu'dan 7 Km. uzakta eski Bolu denen Karaköyde'ki bakiyeler başka bir yerleşmeyi temsil edecektir. Zaten Bolu'dan Düzce'ye giderken, 5 Km. lik bir sâhada bir çok köylerin (Kılıç Aslan, Borazanlı = Öselik, Paşalar gibi adları dikkata değer, hepsi minareli, camili, büyük mâmureler..) sıralandığına şahit olursunuz. Bir havzaya benzeyen Bolu ovasının çevresi, içi kadar dolu, meskûn, mâmur.

Düzce yolunda (Kuzu dağı) nın hizasında, onuncu Km. de, yolumuzun solunda, (Yumrukaya köyü) var. Onun içinde bir tümülüs bulunmaktadır. Cenup kenarında geçen suyun sağ kıyısında, heybetli bir kaya vardır ki, üstünde bir Klâsik çağ karakolu yerleşmiş görünüyor.

Bolu dağlarını aşan yolumuzun üstünde tek eser yoktu. 22 nci Km. deki çeşmede gördüğüm Roma lâhti ise bu havaliden getirilmiş olacak. Amma nereden? Bilen yok. Yalnız buralarda, ormanlar arasında bir kilise enkazından bahsolunmaktadır.

Ova'da, 43 üncü Km. de sağdaki (Akpınar) veya Kıptı Çaluru) denen köyün bütün tarlaları içinden, ufak bir yığma vardı. Fakat yerleşme yeri olup olmadığını tesbit zordu.

Düzce hemen burada başlıyor. Bu mâmur beldemizi geçtik ve Üskübi'ye, şimale, Şimal-Batı'ya yöneldik. Yollarda bilhassa Düzce hükümet konağında gördüğümüz heykeller, kabartmalar, sütun ve mimarlık parçaları hep Üskübi'den gelmektedir. Gerçi Düzce'nin 20 Km. şimalinde "Bin tepeler,, denen tümülüsler ve yerleşme sahası; "Çavuş gölü,, cenupta: Melen çayının döküldüğü Efteni gölü yanında Kadife Kale, Beyköyü ve Gâvur kalesi; doğuda Yığlıca nahiyesinde, Hürmüz köyüne yakın Yedi-Göller varsa da, Üskübi, bunların hepsinden mühim bir eski beldedir.

Düzce'den 10 Km. uzakta bulunan Üskübi, İstanbul Müzelerine gelen "Tyché,, heykeli ile aramızda yetesi tanınmıştır. Vaktiyle Düzce müftüsü Tayyar (beyin), Hükümet ve Parti namına burada bazı sondajlar yaptığını da biliyoruz. Tiyatrosu hâlâ ayaktadır. Her yanını kaplıyan muhteşem mozayıklar ile her metresinde Yunanca mühim kitabeler kucak kucak kullanılan şehir suru, burasının fevkalâde parlak geçmişine şahadet etmektedir.

* *

Bitik çevresindeki araştırmalara gelince :

Bunu bilhassa Ova-Çayı'nın üzerinde ve onun "Sulu-su,, adlı şimaldeki koluna müvazi cenuptaki kolu üzerinde yapmaya dikkat ettik. İlk Ova-çayının sol kıyısında Hayri Sağlamtuñ tarafından atla yapılan gezi Güvenç, Aydın, Mehti, Kayı köylerini ve yakınlarını tetkik etmeğe imkân verdi. Buralarda Güvenç höyüğü müstesna, yerleşme yerine raslanmadı. Sonra Ova-çayı geçilerek Yılbata, Üçeren, Uçarak köylerini araştırıp cenup kolunun üzerindeki Yağbasan köyüne varıldı. Fakat onu bizzat yerleşme yeri olarak göremedik. Asıl klâsik yerleşmeyi daha şimaldeki Mardin köyünde bulduk. Demek bu havaliye dağılan eserler buradan gelmektedir.

Bu hareket yoluna müvazi olarak tutulan dönüş yolu, Ova-Çayı'nın ve bu cenup kolunun sol kıyısını takibetti. Beçenek veya Peçenek köyünde birşey yoktu. Sancar köyünde bir Hitit merasim kabı ve arkasında Sancar höyüğünü bulduk. Bitik höyüğünden biraz daha büyük olan tarla içindeki höyük, ekilmek yüzünden erimişti. Bir kısmı 2-3 metre yüksekliğe düşmüş bir kısmı 8-10 metre yükseklikte kalmıştı. Burada da Bakır-çağından Klâsik çağlar sonuna kadar yerleşilmiş olduğunu gösteren çanak-çömlek parçaları toplandı.

Sancar köyünün cenubundaki Ahırköy, ufak bir klâsik yerleşme yeridir. Bu tarafta bir de tümülüs bulunmaktadır. Cenup kolunun asıl Ova-Çayı'na kavuştuğu yere yakın olan Alpagut köyünde bir arkeolojî izine rastlanmamıştır.

* *

Bu gezilerden ve araştırmalardan, mevzuumuz için şu neticeleri almış bulunmaktayız :

1 — Garptan gelen ve Ön-tarihten Klâsik çağlara geçen yol; Ankara'ya gelmek için Düzce-Bolu-Gerede-Kızılcahamam istikametlerini kullanmamıştır. Çünkü bu gezilerde, yalnız Bolu'da, Orman Mektebi yanındaki ufak "Öntarih = Protohistorya,, yerleşmesi (yâni höyüğü) ve ortamektebin bulunduğu tepede bir büyücek Klâsik çağ yerleşmesi tespit edilmiştir. ⁵ Bolu civarı ile Düzce civarında Gerede'de ancak klâsik çağ ve Türk-İslâm devri yerleşmeleri bulunmuştur.

2 — Troide'dan, Mizya'dan gelip (Eskişehir = Dorylaion) den daha şimale geçtiğini (Bozhöyük) ve son (Demirci-Höyük) kazıları ile öğrendiğimiz bu Öntarih yolu; daha çok Nallıhan-Beyazırma-Ayaş istikametini tutmaktadır. Nallıhan yollarından bir kolun Mudurnu'ya, oradan Bolu'ya ayrılmış olması gerektir. Başka bir kol, Ayaş'tan sonra Abdüsselâm dağları doğusuna geçip bu yandaki Murtad ovasında Kayı ⁶, Bucuk, Dutluca, Bitik, Güvenç, Sancar höyükleri üzerinden şarka, şimale uzandığını kabul etmek lâzımdır. "Etiyokuşu,, istasyonu bu yolun Ankara'ya gelen son istasyonu gibi ele alınabilir. Bu istasyonları işaretliyen altı höyüğü: Bolu höyüklerini-Bucuk-Sancar-Dutluca-Güvenç höyüklerini bu mevsimin çalışmalarıyla tespit ettik. Bundan başka gene, Ankara-Zir asfaltı üzerinde, 17.5 Km, de Klâsik çağ yerleşme izleri bulundu. Bunlar ise, Klâsik çağda büyük bir şehir olan Ankara'nın banliyösü gibi telâkki edilmelidir.

3 — Sincan köyü istasyonundaki höyükle (Ankara'nın 25 km. batısında) Etimesut istasyonundaki höyük (Ankara'nın 18 km. batısında) ve iki istasyonun arasına düşüp Ankara-Zir köprüsü yolunda, sol kenarda bulunan (bizim İkinci Sincan höyüğü dediğimiz) höyük (Ankara-Zir yolunun 25-27 inci Km.); sonra, Çimento Fabrikası karşısında, Ankara-Zir asfaltının 9.5 uncu Km. sinde solda dere kıyısında meydana çıkardığımız höyük: Ayaş-Kayı köyünden geçerek gelmesi doğru olan Batı-Doğu kolunun ifadesidir zannediyoruz. Bu yol Ahlatlıbel'den -daha sonra, Firigler devrinde bizzat Ankara'nın içindeki Çankırıkapı-Hacıbayram'daki

⁵ Bu istikşafın belki en mühim noktası, Bolu'da bu iki höyüğün tespiti olduğunu tekrar edelim. Orman Mektebi önünde klasik mezarlar bulduk, bunu da hatırlatalım.

⁶ Karaoğlan Hafriyat heyeti bu höyüğü 1939 ve 1940 da tanımış, taramıştır.

Phryg beldesinden-geçerek cenuba ve doğuya ilerlemek gerektir⁷.

4 — Asıl anayolun, Sincan höyükleri-Etimesut höyüğü-Çimento Fabrikası karşısında bulduğumuz höyük istikametinde garptan gelen yol olması gerektir. Ötekiler ufak münakale yolu olmalıdırlar. Yalnız Bitik, şimale ve şimal-doğuya giden yol için başlıca merkez gözüktüyor.

5 — Bu Batı - Doğu yolunun Ahlatlıbel'den (Ankara'nın 14 km. cenubunda) sonra "Taşpınar = Sığır höyüğü,, (Ahlatlıbel'in 2-3 km. cenubunda) ve Hacılar höyüğünden (Ankara'dan 22-23 km. cenupta) geçerek Tuzgölü istebinde 1941 de bulduğumuz höyüklerden cenuba; Halil-Öreni höyüğünden, ⁸ Karaoğlan ve Çakal'dan, Balderesinden geçip Irmak istasyonu yanındaki höyükten Yerköy'e, Kırşehir höyüğüne, Hacibektaş'taki "Suluca-Karahöyük,, e ve öteki höyüklerle uğrarak Kayseri-Kültepe'ye, oradan da doğuya, şimal - cenup yoluna vardığını kabul etmek istiyoruz.

Boğazköy'e giden yolun, Hititler devrinden itibaren işlediği anlaşılıyor. Bakır-çağına kadar muteber olan yolların tadil görüldüğü muhakkaktır. Bu tadil'e göre Doğu-Batı yolu bizzat Ankara'da durmuyarak yukarda tespitettiğimiz höyüklerden geçer. Hititler devrinde yolun, Etimesut'tan sonra Taşpınar höyüğünden geçtiği, yahut İncesu üstünden Halilöreni höyüğüne, Karaoğlan'a Çakal'a uğradığı şüphesizdir. Irmak İstasyonunda gördüğümüz fakat araştıramadığımız höyükten sonra Yerköy höyüğüne oradan şimale dönerek Boğazköy'e gittiği şüphesizdir. Hasanoğlan'dan, Irmak'taki höyükten, Çerikli ve Sungurlu'dan geçen yolun, Boğazköy'e giden kestirme yol olduğu şüphesiz ise de buralar henüz araştırılmamıştır. Amma, Hatıpcayı-Sarayözü yolu ile Hasanoğlan'dan geçip Kızılırmak'a varan yolun daha sonra işleme başladığı şüphesizdir. Bu alanlarda, bilhassa Hasanoğlan'da, Küçük Yozgat'ta raslanan anıtlar, eserler, daha eski bir tarihi işaretle-

⁷ Ayaş (Ankara'nın 60 km. kadar batısında) ile Zir (Ankara'nın 40 km. batısında) arasını 1932 de Dr. Reşit Galip, Hâmit Koşay ve Von der Osten ile görüşmüştük. 1939 da ve 1940 da Karaoğlan Hafriyat Heyeti buraları arıyarak Kayı ve Bucuk höyüklerini tespitetmiştir. Zir köprüsünün (Ankara'dan 33 Km. uzak) her zaman önemli bir geçit olduğu şüphesizdir.

⁸ Halil Öreni höyüğü, Karaoğlan'ın 5-6 Km. şimalinde, Gerger-Bursal-Örencik arasında, ince bir su kıyısında, tabii bir tümsek üzerinde olup 1939 dan beri tespit edilmiş bulunuyor.

miyor. Karaoğlan-Köprüköy arasındaki geziyi, bir "elimination,,
tetskiki gibi almak lâzım gelmektedir⁹.

⁹ Ankara çevresinde, şimalinde Bolu-Düzce arasında yaptığımız istikşaf en son sayılabilir. 1900 ve 1909 yıllarındanberi bu mıntıka, gayet belli olan bir geziye, araştırmıya tabi tutulmamıştı. 1932-33 de (Türk Tarihi Tetkik Cemiyeti) nin, umumi kâtibi rahmetlik Dr. Reşit Galip vastâsiyle yaptırmış bulunduğu tetkikler, sistemle yapılan son araştırmadır. Ne yazık ki; bunlar arasında Karalar, Ahlatlıbel kazıları ve bu münasebetle adları tespit olunan seyrek yerleşme yerleri bir yana bırakılırsa, rahmetli Reşit Galip'le arkadaşlarının gördüğü bildiği yerler neşrolunmamıştır. Bu yolda yazılmış şeyler, daha çok bu mıntıkânın pırehistorik buluntularına, yahut coğrafya, jeoloji, mâden bakımından araştırmalara âittir. Bu itibardır ki kısa da olsa bir bibliyoğrafya vererek bu kısa devre âit toplu bir bakışın teminini doğru bulduk :

(a)-Türk Tarih, Arkologya ve Etnografya Dergisi, Sayı I, (1933) s, 5-22. Burada Dr. Hamit Zübeyr Ankara içinde bir Friğ noktası daha tesbit etmiş bulunuyor: Fidanlık. Aynı derginin 121 inci sayfasında K. O. Dalmann «Ankara» da çıkarılan Asâriyatika hakkında yazarken «Çankırıkapı» nın, istasyonla civarının verdiği buluntuları bildirmektedir.

(b) - TTAED. Sayı II, (1943): s. 3-100; Dr. Hâmit Zübeyr burada «Ahlatlıbel» kazısı raporunu vermekte: bu vesile ile Ankara ve civarı üzerinde kısaca durmaktadır. Bir de 1-200.000 ölçülü harta vardır. Yollar ve mevkiiler hakkında burada kısa bir manzara verilmiştir.

(c) - Aynı derginin S: 102-168 inde, Remzi Oğuz, «Karalar hafriyatı» raporunu verirken Ankara ve civarı hakkında -bilhassa yollar, yerleşme yerleri için -bâzi tetkiklerde bulunmuştur. Karalar'ın eski müstahkem Galat şehirleri «Bloukion» ve «Peïon» dan biri olması mümkün olduğu meselesi o zaman ortaya konmuştur.

(ç)-Maarif Vekâleti mecmuası (eski harflerle) Sayı: 6 (I Mart - 1926), s. 38-46; «Ankara höyüklerindeki Hafriyata dair rapor» unda, Th. Makridy bey Ankara'nın kıyısındaki tümülüslerde yapılan Türk hafriyatından bahsetmektedir. Böylece Firig çağında, bu tümülüslere gömülecek kadar mühim mevki sahiplerinin yerleşme yeri üzerine dikkati çekmektedir.

(d)-«Discoveries in Anatolia», 1930-31 (OIC, No. 14), s. 56-91. Burada Von Der Osten, Amerikalı arkeoloji heyetinin Gâvur - Kalesi'ndeki hafriyatına âit raporu vermektedir. Bu vesile ile mıntıkânın daha önceye âit kısa bibliyoğrafyası ve yollar hakkında mütalâaları vardır.

(e)-Dr. K. Bittel'in 1934 de neşrettiği «prehistorische Forshung in Kleinasien» adlı eseri; gerek buluntu, gerek yerleşme, gerek yol münasebeti bakımından, Ankara ve çevresini de- o zamana kadar bilinen buluntuların ışığında incelemiş, münakaşa etmiştir.

(f)-Ankara ve çevresinin yerleşme yerlerini, arkeolojik buluntularını, gözden geçirirken -dâima Cumhuriyet devrine ait işlerden çalışmalardan bahsediyor- Prof. Ernest Chaput'nün eserini unutmak imkânsızdır.

«Voyages d'Etudes Géologiques et géomorphogéniques en Turquie (1936)»

B. BİTİK KAZISI

Bitik'teki çalışmalar 9 Temmuzda başlamıştır.

Ankara'nın 42 km. şimal batısında bulunan höyüğe 1933 de Ankara-Zir köprüsü yolu ile ve Murtad yahut Ova-çayı takip edilerek gidiliyordu. Şimdi=Ankara-Kızılcahamam şosesinden gidilmekte; 39 uncu Km. de şosedan ayrılıp soldaki ham yol tutulmaktadır. 3 Km. kadar batıda, dere geçilince onun kıyısında ve ovanın tam ortasında yükselen Bitik höyüğüne şimalden çıkılıyor. Şimdi çepçevre bahçelerle, tarlalarla kuşatılmış, üstünde ufak bir köyümüz yerleşmiş bulunan höyük; 18 metre yüksekliğinde, kaidesi 240 × 250 metre kutrunda, daireye yakın manzaradadır.

adlı eser; gerçi bu alanları geolog gözü ile gezmiş görmüş olan birisine aittir. Amma arkeolog da bu tesbitlerden bol bol faydalanabiliyor. Hele bibliyografya bakımından zenginliği bu eseri bizler için bir müracaat kitabı yapmaktadır. Bol harta ve krokilerin faydası üstünde ayrıca durmak isterim.

(g) «La Turquie Kémaliste» in 1937 de, II nci Türk Tarih Kongresi'ne ayırdığı hususi sayıda (21-22) Remzi Oğuz Arık «Les Résultats des Fouilles Faites à Ankara» başlıklı yazısında; bu çevrede yapılan sondajların, kazıların neticelerini, bildirirken Ankara ve civarının yolları, yerleşme yerleri üzerinde yeniden durmuştu. Ankara içindeki arkeolojik yerler bu sayıda bilhassa yer almıştır.

(h) «La Turque Kemaliste» in 31 inci sayısında (Haziran 1939 s. 13 - 17) de; Dr. Hâmid Koşay «The Strat of civilizations in Ankara» adlı bir yazı yazmıştır. Burada Ankara ve civarına ait buluntular ve yerleşmeler gözden geçirilmiş bulunuyor. İstasyonda bulunan kubbeli, freskli mezarlardan ilk defa bu yazıda bahsedilmiştir. Ba mezarlara ait resim ve haberler için ayrıca Belleten'de (Sayı: 11-12, 1939; s. 404 levha: CXXV-CXXVI) malûmât verilmiştir.

(İ) - «Ankara und Augustos» adı ile 1937 de M. Schede ve H. St. Schult'un yazdığı ufak kitap Ankara ve onun kültür kronolojisi üzerine dikkati çekmiştir. D. Krencker ve M. Schede hafriyatının neticelerini de burada değerlendirilmiş buluyoruz. Mâbedin, netice olarak beldenin tarihini Hellenistik devre kadar çıkarmak böylece ve ilk defa mümkün olmuştur.

(j) - «Gâvur kale» adlı ufak rehberde (1937), H. H. Von Der Osten Ankara ve çevresine ait o zaman en son denilebilen arkeoloji malûmatını verdi. Coğrafya, yollar, türlü yerleşmeler arasındaki mesafeleri burada kısmen buluyoruz.

(k) - «Ankara ve civarının Prehistoryasında yeni buluşlar» adlı tebliğinde (1937 Türk Tarih Kongresi) Şevket Aziz Kansu Ankara'nın 4-5 Km. şimalinde Kağrı-durağı (Eti yokuşu) mevkiindeki Prehistorik istasyonla Bakır-çağı yerleşme yerinden bahseder. Bu münasebetle civardaki yollar, yerleşmeler üstünde de kısmen durulmaktadır. Eyi bir hartası vardır.

l) İtalyanlar'ın Anadolu'da çalışmak üzere kurduğu arkeoloji heyetinin Reisi G. Jacopi, 1937 de neşrettiği «Esplorazioni E Studi in Paflagonia E Cappadocia»

Şimal tarafı köylüler tarafından kerpiçlik gibi kullanıldığından derin yarlar halinde açılmıştır. Höyüğün üstü ancak bu tarafta kısmen boş olup sondajlar için burasından uygun yeri yoktu. Tamamiyle tahrip edilip bize höyüğün tam denecek makta'ını veren kenarlardaki karışık vaziyet yüzünden, mümkün olduğu

adlı ikinci broşüründe: Ankara - Kızılcasamam-Düzce-Bolu yolu ile Ankara-Bâlâ-Kırşehir - Kesikköprü ve bu civar üzerinde kısa olarak durmuştur. Her iki broşüründe de harta ve bol resim, kitabelerin kopyası bulunmaktadır.

m) - M. P. Charlesworth, «Les routes et le Trafic Commercial dans l'Empire romain. 1938» adı ile Fransızcaya çevrilen eserinde, Anadolu bahsinde (S. 89-109) bizi ilgilendiren saha'ya dokunmakta; yollardan kısa fakat sentetik şekilde bahsetmektedir.

n) - K. Bittel. «Demirci - Hüyük. 1939» adlı eserinde, hem bir hafriyat raporu vermiş, hem de yerleşmeler ve yollar üzerinde durmuştur. (Eskişehir ve çevresini dolayısıyla Ankara ve çevresini ilgilendiren eser, Firig yerleşmesi bakımından ehemmiyetle ele alınabilir.

o) - Max Pfannestiel, «Die Altsteinzeitlichen Kulturen Anatoliens. 1941» adlı eserinde, esasen Anadolu'nun prehistorik buluntu yerlerini ele alıp onları sistemli şekilde değerlendirirken Ankara ve çevresiyle ilgilenmiş, prehistorik ve buralardaki Protohistorik yerleşmelerden, yollardan bahsetmiştir. Yer yer münakaşalı olan eser istifadelidir. Hartalar ve bibliyografya mühimdir.

p) - Arkeolojik çalışmalarımız sırasında, Ankara ve çevresi için kullandığımız yardımcı vasıtalar arasında Harta Umum Müdürlüğünün 1/800 000 ölçüsündeki harta ile R. Kiepert'in 24 paftalık ve 1914 basımlı, 1/400 000 ölçülü hartasının Ankara, Zafranholu, Yozgat paftalarından da istifade ettik.

A. Philippson'un «Geologische Karte des Westlichen Kleinasien» adlı, altı paftalık ve 1910-1915 de basılmış, 1/300 000 ölçülü hartasını da bazan kullandık. Bu paftaları Ankara, Dil, Tarih-Coğrafya Fakültesi, Coğrafya Enstitüsünde bulduk.

q) - Mevzuumuzla ilgili çalışmaları «Maden Arama Enstitüsü» nün mecmuasında sık sık görmek mümkündür. Bu çalışmalar arkeolojiden başka bir disipline ait bulunmakla beraber, buluntulardan yerleşme yerlerinin keşfinden arkeoloji de faydalanabilmektedir. Bilhassa türlü arkeolojik yerlerin bünyesi, birbirine yahut Ankara'ya uzaklığı bakımından bu çalışmalar bazan değerli malûmat toplamaktadır.

(r) - E. Mambouri'nin rehberini (Ankara, guide touristique. 1933) burada anmak gerek. Harta, kroki, fotograf zenginliğine, bilhassa Ankara çevresinin ve bizi ilgilendiren yollardan birazının anıtlarını, mahiyetlerini ilâve eden kitap; tetkike değer. Ancak, eser, biraz da ticaret maksadını güttüğünden, çok ihtiyatlı olmak, boyuna düzeltmek gerek. Söz gelimi: 52 inci sayfasında «Yalıncağ» bahsi yanlıştır. Burası Ankara'nın 8-10 Km. cenubunda Balgat köyünden sonra gelen, Ahlatlıbel'in batı cenubunda bulunan bir köy ve... -bizim 1940-41 de Müdür muavini Vecdi Kalyoneoğlu ile yaptığımız araştırma da meydana çıkarıldığı üzere zengin, geniş bir Klâsik çağ yerleşme yeridir. Halbuki M.

kadar höyüğün ortasına yakın olacak yerden bir yarma¹⁰ açmayı kararlaştırdık. Höyük plânında R-12 ile gösterilen dört köşe, 10×10 ölçüsündedir. İlk çalışma orada başlamıştır. Ondan daha geride ve gene 10×10 ölçüsünde, S. 14 dörtköşesini açmak suretiyle icabında birleştirilip genişletilecek bir sondaj sahası hazırladık.

Amelemiz 55 i geçmedi. Ve ancak ağustos ayında muntazam, sürekli bir çalışmaya imkân bulundu. Buna rağmen netice mükemmeldir.

Asıl sondaj sahası sonradan genişletilen bir mustatilden (20×10) ibaret olup burada oniki metreye varılmış, sonra verdiği neticeden faydalanıp köylülerin tahrip ettiği şimaldeki kenarda açılan yarma içinde basamaklarla 17-18 metreye kadar inilmiştir.

Görülen tabakalara ve kültür vesikalarına göre höyükte yukarıdan aşağıya¹¹ M. Ö. V. inci yüzyılda başlayan bir Klâsik çağ iskânı; kalın ve çok mükemmel, üç safhalı Phryg iskânı; gene çok ehemmiyetli bir Hitit iskânı; mükemmel bir Bakır-Çağ iskânı vardır. 17-18 inci metreden su çıktığından daha aşağı inmek imkânı bu yıl bulunamamıştır.

Mamboury burayı Etimesut ile bir zanneder. Buradan Müzeler Dairesine naklettirdiğini söylediği Hitit aslanı ise, 1941 yılında, Prof. Güterbock'un hatırlatması ile tarafımızdan Ankara Bedesten müzesindeki yerine konulmuştur.

(s) - Gene bu münasebetle şu ufak yazıya da bakılması faydalıdır. H. G. Güterbock : Die Neuaufstellung der Hethitischen Dankmäler in Ankara (AOF, XIII, s. 345-348).

(t) - Eski yollar ve yerleşmeler üzerine en yeni malûmatı getiren eserlerden başlıcasını gene Dr. K. Bittel verdi. Basılan son eserinde (Kleinasiatiscbe Studien. 1943) bir sayfa yoktur ki Anadolu'da konumuzla ilgili adları, işaretleri, malûmatı vermesin. Yalnız, bu defa, Dr. Bittel, prensip olarak Klâsik çağlardan itibaren bilinen kullanılan yerleşme yerleriyle yolları incelemiş bulunuyor.

¹⁰ Bitik'te daha önce yaptığımız incelemeler ; höyüğün tabanından az aşağıda; 17-18 metrelerde su seviyesine inildiğini göstermiştir. Bu müşahedenin değeri şu idi: Höyük ilk iskâna kavuştuğu zaman ya Ova-çayı uzakta idi ki höyüklerin teşekkül kanununa göre bu pek düşünülemez. - Yahud çayın yatağı höyüğün ilk iskân seviyesinden daha aşağıda idi. Bu sonuncu ihtimal bize daha kuvvetli görünmüştü ve bu sebeple Bitik höyüğünün en eski seviyesinde (Prehistorya - Tarihten önce) belgelerini - yatağını boyuna doldurmuş bulunan - Ova-çayı ile sürüklenip gelmiş olarak buluruz ümidinde idik.

¹¹ Su çıkması yüzünden, höyüğün en alt katı görülemediği için, katları yukarıdan aşağıya hesapladık. İlk tabaka olan Türk - İslam yerleşmesini - mimarlık işi bulunmadığından - sükûtle geçtik.

Klâsik çağ iskânı, üç tabakalı eyi bir mimarî katla ve bu alanlarda seyrek gördüğümüz Helen işi kapkacaklarla, karakterlenir. Phryg iskânı gene üç safhalı bir mimarlık katı ile, bol miktarda çok renkli, boz renkli, çizgili, kabartmalı çanaklarla; Hitit iskânı iki safhalı mimarlığı, açık, tek renkli, tipik kaplar, bilhassa şimdiye kadar az bildiğimiz bir damgalı "bomos,, veya "Altar,, ile; Bakır-çağı ise Karaoğlan'da elegeçen, içi siyah boyalı, dışı açık, parlak renkli kapkacakla karakterlenir.

Kazmıya imkân bulduğumuz yer höyükte kenara raslıyan bir kısım olduğundan mimarlık bakımından, mezar bakımından zengin olması imkânsızdı. Bununla beraber bu sâhada dokuz mimarlık katı elegeçmiştir. Hepsisi de birbirinin istikametinde, çok düzgün plânlı üç Klâsik çağ katı 3.60 metreye kadar inmekte idi.

Arada tesviye görmüş -yani boş kalıp yerleşme görmemiş-80 santimlik bir aralıktan sonra Phryg katları geliyordu. Üç büyük safhalı olan bu kat, höyüğün teşekkülüne göre değişik derinlikler göstermiştir. Kimi yerde 9 uncu, kimi yerde 10 uncu metreye kadar iniyordu.

Eski ve Yeni İmparatorluğa tekabül eden iki Hitit mimarlık katı ise, 50 santimlik boş bir kattan sonra ve büyük bir yangın safhası ile, 12-13.50 metreye kadar gitmektedir. Karaoğlan'da bulduğumuz karakteristik kaplar yüzünden "Proto-Hitit,, dediğimiz intikal katı ile bu tabaka burada, yâni şimaldeki yarmada 15.5 metreye kadar inmekte, buradan itibaren Bakır-Çağı izleri ve eşyası başlamaktadır. Bütün katlar; Orta-Anadolu höyüklerinin verdiği bu kat vesikaları ile benzerlik, bâzan birlik göstermektedir ki memleketin, belli devirlerde kültür ve etnik çehresini tanımamız bakımından önemi meydandadır. Hitit katında bulunan pişmiş topraktan "ocak-bomos,, yahut "ocak-altar,, ın din ve sanat tarihi yönünden değerini ayrıca belirtmiye lüzum görmüyoruz. Onu Alishar'da, Karaoğlan'da, Kusura'da, Ege'de bulunan öteki ocaklara, boynuz biçimli ocak-altar'lara yaklaştıran karakter meydandadır. Hele Hacılar'da bulduğumuz süslü (ocak-bomos) la benzerlikleri, mıntakadaki kültür birliğini teyit bakımından ayrı bir değer almaktadır.

Bitik (ocak-altar) ını bir ocak kuşatmakta; sol boynuzun ortasında çifte U işareti bulunmaktadır¹².

¹² Bu altarlara dolayısıyla şunu hatırlatmak isterim: Bu vesikaları Anadolu'da Bakır Çağları sonlarından önce bulamıyoruz. Hitit devrinde ise sayıları çoğal-

Bundan başka; Phryg kapkacaklarının orjinal olmakla beraber Ege âlemi ile münasebetinin, burada -Gordion'da ve başka Phryg yerleşmelerinde olduğu gibi- açıkça görünebilmesi: tekrenkli, çizgili ve çoğu boz, siyah cilâlı kapların, açık ve çok renkli kaplardan daha fazla olması üzerinde önemle durmak isteriz. Hitit kültürünün çok etraflı olmasa da açık surette ele geçmesi... Phryg ve Hitit meselesini çözmek için bu hafriyatı vazgeçilmez bir müracaat ve mukayese unsuru haline getirmektedir. Arkeolojide seri, gurup meydana getirebilmenin ehemmiyeti meydandadır. Bitik bu seriyi ve onun te'yit kudretini birlikte getirmektedir. Bilhassa Phryg katında, ilk yerleşme safhasında çatı izlerine raslanmayışı yapıların, bu katta enaz iki katlı olduğunu gösteren mimarlık delillerinin tespit edilmesi; Çok renkli Phryg kaplarının, umumiyetle VIII inci yüzyıldan itibaren öteki Phryg yerleşmelerinde görülenlerin eşi oluşu; Hacılar höyüğünde olduğu gibi burada da Phryg katının Hitit katı ardından fakat aralıkla gelmesi, dolayısıyla Phryg'lerin kendilerinden önceki kültür katını yakıp yaktığını fakat höyüğü hemen işgal etmemiş olduğunu anlamamız; nihayet, Hitit katında büyük surların bulunuşu, içi şua gibi boya ile süslü olup V. inci Turuva'da, Kusura'da, Karaoğlan'da bulunan pişmiş toprak kapların ele geçmesi; Karaoğlan'ın "Proto-Hitit," dediğimiz intikal tabakasına burada da raslayışımız; hele içi siyah üstüne beyaz boya ve hendesi motiflerle süslü kapların burada da bulunması... Bitik höyüğüne Arkeoloji alanında çok büyük ehemmiyet verdirecek noktalardır.

lıyor. Bundan başka Ege, Surya, Mısır, hattâ Eurasia, bol mukayese malzemesi vermiştir. Bu hususta bakınız: A. J. Evans: Mycenaean Tree and Pillar Cult (1901), fig. 3, 19, 20, 35, 42 a, 66. (Pl. V.); Eurasia Septentrionalis Antiqua, XI (1937): A. M. Talgren, «Portable Altar» P. 47-69, ş. 9, 10, 11, 12, 15, 16 c. H.H. Von Der Osten: The Alişar-Höyük (1930-32) Part I, fig. 278, pl. I. W. Lamb: Excavations at Kusura near Afyonkarahisar I. (1937), s. 37-8; Levha V. 3, 4, 6, 7, 8, ş. 176.

Bu kapların örneği için bakınız; Belleten, sayı; 9 (1939) Karaoğlan höyüğü (Remzi Oğuz Arık s. 27-61; levha XLLVIII) Bilhassa; levha LIITIV. MDOG, No. 74 (1936) Ausgrabungen in Boğazköy (1935) s. 14, ş. 7. MDOG, 73 (1935) Die Jungeren İschtar-Tempel in Assur. Von: W. Andrae, s. 6, ş. 3. R. Dussaud; Les Civilisations Préhelléniques (1914) s. 336, ş. 244. (Miken'e ait).

C. HATAY'DAKİ ÇALIŞMALAR

Karaođlan hafriyat heyetine Kurum'un bu yıl verdiđi üçüncü vazife Hatay'da arařtırmalar yapmaktı. Mısır, Ege, Mezopotamya, Anadolu gibi protohistorik çağlarda belli bařlı medeniyet beřiđi olan mıntakaların tesirini emen (Amık Ovası = Hattına) mıntakası; esaslı hafriyat yapmadan, yapılmadan önce iyice arařtırılacak büyük, mühim bir arkeoloji sahasıdır.

Orada Amerikalılar, İngilizler, Fransızlar 1933 denberi, bilhassa prehistorik ve protohistorik bakımdan sistemli çalıştılar. Amerikalıların Çatal-Höyük, Tell-El-Cüdeyde, Tel-Tâinat höyükleriyle eski Antakya beldesi sahasında, eski Séleucie'de; İngilizlerin Açâna höyüğünde, Âsi nehrinin döküldüğü yerdeki El-Minâ höyüğünde yaptıkları hafriyat bu mıntaka tarihini aydınlatmaya pek yaramıştır. Bu hafriyattan çıkan kıymetli eserlerin ancak bir kısmı bugün Antakya'daki Müzemizi süslemektedir.

Fakat: bu hafriyat pek de bol değildir. Ve devamlı bir Kronolojinin vesikalarını bulmak zordur. Sonra sistemli görünmekle beraber şüphe uyandıran yerleri çoktur. Neşriyat tam yapılmamıştır. Çıkan eserler, hele çanak-çömlek serileri, tam olarak müzemizde, Türkiye'de bırakılmadığından Türklerin bu havali hakkındaki bilgisi kırık-döküktür. Eksik neşriyatın eksik ifadesine bağlanıp kalmıştır. Bundan başka; bugün de, Hatay'la ayrılmaz bir bütün teşkil eden sahil mıntakası sistemli olarak arařtırılmamış, çalışmalar, bura hakkında eski metinlerin dediđi eksik sözlere, türlü türlü tefsirlere uğramaktan öteye geçmemiştir. Türk gözüyle Hatay'ı görmek ve arkeolojiyi Türklerin eliyle buralarda yeniden harekete getirmek bu bakımdan yerinde bir teşebbüs olmuştur. Burada çalışanların hem protohistorya ile, hem klâsik arkeoloji ile yakından alâkalanmış bulunması şarttı ki, Kurum'unda seçtiđi heyet bu vasfı taşımaktadır.

Bitik hafriyatını bitiren heyet, daha dar bir kadro ile¹³ bu vazifeye geçmiştir. Giderken, Ankara-Köprüköy-Kırşehir-Kesiköprü-Arapsun-Nevşehir-Niğde-Ulukışla-Bozantı-Gülek boğazı-Yenice-Adana-Misis-Ceyhan-Toprakkale-Dörtyol-Payas-İskenderun-Belen yolu tutulmuştur. Bu sayede, geçen yıl batı yanı gözden

¹³ Direktör, Remzi O. Arık. Başasistan Hayri Sağlamtunç. Asistan Raci Temizer. Mimar; Mahmut Akok.

geçirilen Tuzgölü sahasının doğu yanında hemen hemen hiç gidilmeyen Kırşehir-Kesikköprü-Arapsun - Nevşehir yolundan gidilerek taramak; yolun öteki kısımlarını da gene kendi bakımımızdan, yeni olarak gözden geçirmek fırsatı kaçırılmamıştır. Adana-Ceyhan ovaları da mümkün mertebe taranarak sahil mıntakasının üstünde ehemmiyetle durulmuştur.

Türkiye'de Cumhuriyet devrinden itibaren başlayıp yapılan arkeoloji işleri sırasında: Hatay Heyetinin tuttuğu yol, daha önceleri de ayrı ayrı maksatla parça parça gözden geçirilmiştir.

Von Der Osten takip ettiğimiz yolun en büyük kısmını görmüştür. Ankara'dan itibaren aynı yoldan ve Köprüköy üzerinden Kırşehir'e kadar gitmiş, Kırşehir'den sonra yolunu değiştirerek Yerköy'e¹⁴, ve Kayseri'den Niğde'ye gelmiştir¹⁵.

İtalyan Arkeoloğu G. Jacobi'nin yolumuzun bu kısmında yaptığı gezi, kaydettiği arkeolojik noktalar hakkında uzun birşey söylemek imkânsız. Çünkü bu zat çok mahdut noktadan araştırmalarını yapmıştır. (Bakınız: Esplorazioni E Studi in Paflagonia E Cappadocia: 1936-XIV. 1937, XV, s. 16-17. Ayrıca, 26 s. Not 22 ter. de bibliyoğrafik malûmat verir.)

Bunlardan başka Ankara Halkevi'nin 1933 de çıkardığı, Ali Candar tarafından yazılan "Ankara'dan Nevşehir'e," adlı bir broşürde de Ankara-Kesikköprü arası için bazı işaretler vardır; fakat bunların çok ihtiyatla kullanılması elzemdir.

Yolumuzun öteki kısmına gelince: Von Der Osten Ulukışla, Ereğli, Bozantı, Gülek boğazı üzerinden geçerek Tarsus'a ve oradan da Adana'ya gitmişti¹⁶. Adana'dan Ceyhan istikametinde uzanan yolu takibederek Misis'e gelmiş, Adana ovasında birçok höyük tespitetmiş¹⁷, fakat bunlardan yalnız ikisinin adını zikretmiştir: Çatal-Höyük, Misis höyüğü¹⁸. Sonra Misis'ten geçerek Kozan'a uğramış, dönüşte Yılankalesi'ni görmüş¹⁹ nihayet Ceyhan'a geçerek ve bu civarda yedi höyük tespit ederek Top-

¹⁴ Von Der Osten, Explorations in Hittite Asia Minor (O. I. P. No. 2) 1927 PP. 77-81.

¹⁵ Aynı eser, ss. 98-99.

¹⁶ O. I. C. 929, No. 8, ss. 39-46.

¹⁷ Aynı eser s. 55.

¹⁸ (OIC, 1929). Ş. 52 ve 53.

¹⁹ Aynı eser, Ş. 59.

rakkale üzerinden Osmaniye'ye doğru gitmiştir²⁰.

Hetty Goldman da Çukurova'da 41 yerleşme yerinin mevcudiyetinden bahseder; fakat bunlar arasından, Yenice-Adana yolu üzerinde bulunan yalnız Zeytinli höyüğünün adını söyler²¹.

Çukurova höyüklerini gören ve tetkiklerde bulunan diğer bir arkeolog da Einar Gjerstad'dır²². Polonyalı Filolog I. J. Gelb²³ de Gülek boğazından geçerek Tarsus - Adana arasındaki höyükleri tespitetmişti.

Antakya mintakasında bulunan höyüklerden bahseden tek arkeolog Robert J. Braidwood'dur²⁴.

Böylece Ankara - Antakya arasında takip ettiğimiz yol üzerinde bulunan höyükleri muhtelif arkeologların kısım kısım gördüğü, bâzan da tespitettiği anlaşılmaktadır. Fakat, Kesikköprüden Nevşehir'e ve Toprakkale'den İskenderun'a giden yollar arasından kimse bahsetmemektedir. Bu itibarladır ki : Hatay'a kadar olan yolculuğumuz sırasında yaptığımız müşahedeleri tespitetmek faydalı olacaktır :

Ankara ile Karaoğlan arasında durmıyacağız. Buradan daha önce bahsettik, yalnız şunları ilâve etmek isterim.

Ankara'nın 13.6 Km. cenubunda 1165 rakımlı Kepek boğazı, bütün devirlerde, hele protohistorik çağlarda yol veren bir geçit olmasa gerek. Gerek Ahlatlıbel - Taşpınar (= Sığır höyüğü) - Hacılar yolu; gerek İncesu vâdisinden, Emir gölünün şimal doğusundan ve yeni bulduğumuz Halil - Öreni höyüğüne uğrarak Karaoğlan'dan geçen yol.... İkisi de Kepek Boğazı'ndan uzakta ve ona aykırı kalmaktadır.

²⁰ Aynı eser, s. 59.

²¹ Hetty Goldman, American Journal of Archeology, XXXIX, 1935, s. 526.

²² Einar Gjerstad; Revue Archéologique. 6 ıncı seri, cilt III. (1934) s. 155-204: «Cilician Studies». İsveçli arkeolog, 21 yerin çanak çömleğini incelemiştir. Bunlar Bozyazı höyüğü, Silifke, Hüdüde höyüğü, Lamas, Tömük kalesi, Soli, Soğuksu tepesi, Çavışlı höyüğü, Tırmır höyüğü, Kazanlı höyüğü, Tarsus, Kabarsanın höyüğü, Hacıbozan'ın höyüğü, Kestelin höyüğü, Tanverdi höyüğü, Yenice höyüğü, Karataş höyüğü.

²³ I. J. Gelb: Hittite Hieroglyphic Monuments (1939), OIP, vol. XLV, s. 5.

²⁴ Robert J. Braidwood. Mounds in The plain of Antioch. 1937, (O. I. P. XLVIII: Harita, II, s. 13) Bu kitaptan, küçük bir not halinde, Ülkü'de (Eski seri, 99, 1941) Tahsin Özgüç bahsetmiştir.

36 ıncı Km. deki Beynam (Çamlar) da R. Peters'in bulduğu Paleolitik buluntular biryana bırakılırsa²⁵, yerleşme yeri tespitedilmemiştir.

55-56 Km. doğu-cenupta bulunan Bâlâ'da, - Tuzgözü istebine, Şimal - Cenup istikametinde boşalan bir vâdinin üst başından aşağılara bakan bu yeşillik merkezinde - mermer sütun başlıkları, sütunlar gördük ve Jacopi'nin gördüğü yunanca kitabeyi mektebe kaldırtma tedbiri aldık²⁶.

Ankara'dan 75 km. doğu uzaktaki (Küçük veya Aşağı Boyalık) yeri kırmızı topraklı, bâkir bir saha olup Kızılıрмаğa doğru alçalan, uzun, geniş, arızalı boşluğun başlangıcıdır. Boşluk dediğim, aslında Kızılıрмаğın geçtiği geniş bir vâdidir. Vadinin geçit veren tek yerinde, Selçuklular'dan kalan sağlam ve Türk tekniğinin bir şaheseri olan taş, birçok gözlü köprü bulunur. Kızılırmak buradan, yalçın, dik kayalar arasından bükülüp akar. Öte geçede, Bayrak-dağının son etekleri yükseilir. Hem bu etekler, hem köprüünün batı geçesindeki taşlık tepe Klâsik - çağda bir garnizon barındırmış bulunmaktadır. Elegeçen çanak-çömlek bunu gösteriyor. Bugün Ankara'da Etnoğrafya müzesindeki aslan heykeli buradan getirildiği gibi, Köprü'de kullanıldığını gördüğümüz mermer ve işlenmiş bloklar da bu garnizonlara ait olacaktır.

Dikkat olunacak nokta : Karaoğlan höyüğünden buraya kadar tek höyüğe raslamayışımızdır. Köprüköy'den sonra ancak 125 inci Km. de bir yığmaya rasladık. Bunun bir tümülüs alması lâzımdı. Çanak-çömlek vermemiştir.

133-137 inci Km. de Kaman'ın Çiftliği'ne rasladık. Kırşehir şosesinin solunda (şimalinde) bulunmaktadır. Buradan biriki Km. ileride köyün batısında uzanan bostanlar ve onları suluyan dere, şimalden cenuba, çiftliğin yani tümeltinin doğusunu çevrelemektedir. Kaman köyü ile şose arasında bir han bulunmakta olup buradan 4-5 Km. ileride, Ankara-Kırşehir yolunun 141-142 Km. sinde ufakça bir höyük tespit ettik. En yüksek yeri 8 metre kutru 200×150 kadar, ve vâdiye hâkim olup Çargar (veya Çevirga) adını taşımaktadır. Üstü düz, şekli beyzi, çevresi tamamiyle bozkırdır. Yalnız solundan (batısından) ince bir dere akmaktadır. "Kaman'ın Çiftliği,, denen tümeltide Klâsik; Von Der Osten'in "Kaman'ın

²⁵ M. Pfanenstiel, s. 16.

²⁶ Jacopi; Esplo. 1937 (XV), s. 16-17.

höyüğü,, dediği bu Çargar höyüğünde Hitit çağı parçaları bulduk. Bu höyükten 11 Km. ileride Temirli ve Kurancılı köyleri arasında, vâdi içinde, yol kenarında, küçük, basık, boz renkli, "Kurancılı höyüğü,, ortaya çıkmış. Bozca dağlarının eteğindeki ovada, köylere oldukça yakın bulunan bu höyük de, ötekiler gibi, yolumuzun bu kısmının vaktiyle iyice meskûn idiğini gösterir. (Bu yeni höyükten parçalar alamadık). 157 inci Km. de Sofular köyünü ve çevresini gözden geçirdik. Ankara'ya, müzeye getirilen klâsik eserlerin bu Sofular höyüğü ile ilgisi olmadığını anladık. Buna karşı, Konya istikşafı sırasında, Tuzgözü'nün şimal-batısında tespitolunan Sofular köyünün bir de höyüğü olduğu öğrenildiğine göre Ankara'ya gelen eserlerin burasıyla ilgili olduğu şüphesizdir ve Von Der Osten'in 1926 da gördüğü Sofular höyüğü, yolumuzun dışında 4 Km. kadar yukarıda kalmıştır.

171-172 inci Km. de yine Von Der Osten'in 1926 da gördüğü "Çoğun, Çoğun, Çöğün,, diye anılan höyüğü yolun 300 metre kadar solunda: bu addaki köyün yakınında, Kırşehir-Yerköy şosesiyle Ankara yolunun kavşağında tespitettik. Doğusundan gelen dere cenup yanını çifte bir çember gibi sarmış olup batı ucunda bir kaynak bulunmaktadır. 7-8 metre kadar yüksekte, 150-200 metre kutturda olup toplanan çanak parçaları Hitit, Firiğ, Klâsik çağ yerleşmelerine tanıklık etmektedir.

Çoğun höyüğünün bizce çok ehemmiyeti var. Dölaport, Von Der Osten gezileriyle de biliyoruz ki buradan Yerköy'e, kadar yol, sık sık höyüklerden geçer. Yerköy bizzat büyük bir höyük yanındadır. Bu itibarla Hititler devrinde batıdan gelip, Hattuşaş (Boğazköy) a giden yol, cenup için bu istikameti takip etmekte idi.

Çoğun'dan sonra cenuba dönen şose umumiyetle dağlık mın-takadan geçer. 185-187 inci Km. de ise şose yassı, ufak bir höyüğü ortadan bölüp geçer. Buradan sonra geniş, yeşil Kırşehir vâdisine girilmiştir.

Bu vadide birkaç tümülüse raslanır. Fakat heyetin asıl önemle üstünde duracağı yer Kırşehir höyüğüdür. Von der Osten'in 1926 da görüp üstünde pek durmadığı höyük, şehrin ortasında, 20-35 m. yükseklikte, 200-250 m. kutturda büyük bir tepe manzarası gösterir. Yeryer yapılan düzeltmelerle toprak bazı yanlara fazla yığılmış, bulunmaktadır. 1940 da topladığımız parçalar burada Bakır, Hitit, Klâsik çağların yerleşmelerini haber veriyordu.

Höyüğün üzerindeki Alaittin camisi, şimdilik müze ve askert depo yapılmış. Ankara müzelerine gelen Hitit işi öküz başı biçimli kaplar buradan getirilmiştir, amma bu höyükle alakası yoktur. Şehrin kendisi de "Makissos,, diye anılan klâsik bir merkezdir²⁷.

Kırşehir'den sonra tamamıyla cenuba döndük. Tek yerleşme yerine raslamadan Kızılırmak havzasına indik. "Kesikköprü,, köyüne geldiğimiz zaman Köprü'nün Türk-İslâm çağında mühim bir geçit teşkil ettiğini gördük. Selçuk hanı haraptı. Fakat planı, hele yer yer istinat duvarları arasında gördüğümüz "Metope,, şeklindeki kabartmalarıyla san'atımızın bir şaheseri idi. Köprü azametli idi, çok tamir görmüştü. Bu münasebetle ilâve edeyim ki, protohistorik çağlarda bu yolun kullanıldığını gösteren tek alâmet yok.

Buna karşı; eski batı - doğu yolunun (hattâ Hititler zamanında bile) Kırşehir'den sonra Batı - cenubu takibederek Mucur - Aflak (veya Eflak) -Kabaca - Beştepeler-Hacıbektaş yanındaki Suluca-Karahöyük üzerinden, Kızılıрмаğın sağ sahili şimalinden Kayseri (Kâniş) ye vardığını şüphesiz bulmaktayım. Bu söylediğim yol, bütün uzunluğunca höyükler, tümülüsler, Klâsik çağ yerleşmeleri ile örtülü denecek haldedir. Bizim bu sefer takip ettiğimiz yola gelince: şimdiye kadar ya hiç gezilmemiş, yahut bahsedilmemiş bir sahadır²⁸.

Kesikköprü'den sonra Kızılıрмаğın sol yani cenup kıyısını tuttuk. Bu yolda, ham sahadan ilerledik. 218 inci Km. de "Tak-yeli veya Gökhöyük,, dedikleri, çatal, ağaçlık bir tepeye eriştik. Burada tek çanak parçası bulamadığımıza göre tepenin tabii yahut-bu taraflarda artık pek sık bulacağımız-tümülüs olduğunu kabul ettik.

4 Km. ileride "Abu yahut, Emmi Uşağı,, denen harman yerinden geçip, ilerideki "Yamalı yaylası,,nın yakınında; Kızılırmak kıyısında, küçük, mahrutı, tarlalarla çevrili "Yamalı höyüğü,, tespit ettik. Elegeçen yüzdeki parçalar devir bakımından karakter-

²⁷ Bu hususta bakınız; W. M. Ramsay; Historical geographie, s. 269. Dr. K. Bittel: Kleinasistische Studien, 25-28.

²⁸ 1936 da bu mıntakaları dolaşan İtalyan arkeolog G. Jakopi Kırşehir-Kesikköprü-Bezirgân höyüğü (= Nyssa) ve Kırşehir-Hacıbektaş-Avanos-Ürgüp-Niğde yolunu gözden geçirmişti. En çok gezen Von Der Osten de az çok bu programa uygun gezdi.

ristik olmadığı gibi kireçle de kaplı idi. Kireç tabakası temizlenince çanak kırıklarında açık bir şahsiyet kalmıyordu. Bu itibarla höyüğün devirleri hususunda kanaat edinemedik.

İlerlediğimiz yollar hem yerleşme hususunda yoksul, hem de âdi patikalardan ibaretti. Bilhassa kayalardan meydana gelen zemin bir yolun varlığını bile reddettirecek unsurdu.

Kesikköprü'den 38 Km. doğuda: Kızılırmak'tan uzak olmyan "Tuz köyü,, bütün bu tuzlu, acı sulu mntakada, tatlı suyu olan bir tuz kaynağı olarak dikkatimizi çekti. Kayalık (yâni say) bir zemine kurulan köy civarında klâsik çağlara ait bazı eserler bulunduğu anlaşılıyorsa da; tetkiki mümkün olmadı.

261 inci Km. de, yine Kızılırmak kıyısına yakın bir kayalık içinde Arapsun'a vardık. Tüf kayalıklarla işlenmiş mağaraları, kârgir evleri, bu evlerdeki eskiye çalar nakışlarla Mardin'e benzeyen, ağaçlar içinde, hele aşağı mahallesi tamamiyle bağlar bahçeler içinde yerleşen bu kaza merkezinin kalesi çok dikkate değer bir anıttı. Klâsik ve orta çağların hepsinde hizmet gören Kale; tüf, Konglomera kayalara oyulan kubbeler, kemerler, mağaralar, mezarlar, nakışlar ve her yerde yükselen "Peri bacaları,, arasında, bütün ufku kapatan efsanevi bir gemiye benzemektedir. Ürgüp gibi buraların da en dikkata değer tarafı bu tabiattır.

Arapsun'dan sonra cenuba döndük. 281 inci Km. de Nevşehir'e eriştik. Bütün bu koca sahalarda, Arapsun'dan sonra ilk defa ince bir dereden geçtik. Fakat Nevşehir sulak bir sahadır: daha uzaktan orta çağdan kalma kalesi, kat kat, üstüste gelen ev ve mahalleleriyle hayran kalınacak bir beldemiz; amma protohistorya bakımından cazip bir mevzu değil.

311 inci Km. de Derinkuyu'yu geçtik. Batımızda Melendiz dağları ve 1934 de hafriyat yaptığımız Göllüdağ krateri, doğuda Erciyeş yükselmektedir. Buralardan iri, yüksek tümülüslerle klâsik çağ eserlerinden kalıntılar çok [TTAED, III (1935), s.6-7].

329 uncu Km. de vardığımız höyük istasyonu, Kayseri (eski Kâniş) ten inen şimal cenup yoluna tekrar geldiğimizi hatırlatan arkeoloji eseri oldu. Gerçekten Kırşehir-Suluca Karahöyük (yâni Hacıbektaş) yolu ile Kâniş'e giden yoldan, cenuba ayrılan büyük yolun bizim takip ettiğimiz yolla alâkası olmadığı gibi, bu yolun protohistorya'da, ikinci derecede bir önemi de olmadığı yaptığımız bu istikşafıla meydana çıkmış bulunuyor. Jacopi'nin eski Nys-

sa'nın yerinde, Kesikköprü cenubunda rasladığı büyük (Bezirgân höyüğü) nün, diğer birçok yerleşmelerle ve bizim Konya Hafriyatı sırasında yaptığımız iştikşaf lar sayesinde tespit edilen höyüklerle birlikte, Tuzgölü'nün çevresine toplanan merkezlerden biri olması icabeder. Ankara-Tuzgölü, Konya-Tuzgölü yollarının kavşağı protohistorik zamanlarda, bizim tuttuğumuz yoldan çok aşağıda, Aksaray tarafında olacaktır. Zaten Niğde ve Bor havalisinde gördüğümüz bol höyükler bu yolların dökülüp geçtiği zengin yerleşme mıntikasını göstermektedir.

Yolculuğumuzun 360 ıncı Km. sinde, gece vardığımız Niğde, son 20 yılın arkeoloji işlerinde de boyuna adı geçen bir merkezdir. Ortaçağ beldesini taşıyan höyük, henüz el sürülmemiş olarak duruyor ve belki en eski "Nikita,, şehrini barındırıyor. Kalesinin izleri, surların kalıntıları yeni Niğde'nin her gün biraz daha kırıp, ezip dağıttığı şahitlerdir. Alâittin camisi, bilhassa minaresinin kaidesinde yazılı hükümdar buyruktusu sayesinde Kıprıs ile yaptığımız mimarlık alışverişlerini açıklamakta ; caminin medhalindeki kubbe, "voûte d'ogives ,, lerle büsbütün dikkatimizi üstüne toplamaktadır. Akmesciti, ortamektep bahçesindeki Hudavent türbesi daima taze san'atiyle insanı hayran bırakırken yakınlarındaki kaya mağaraları, mezarlar, klâsik çağ yerleşmesini göstermektedir. 1934 de gördüğümüz Eskiğümüş, Niğde'nin şimalinde bulunmaktadır. Yekpare büyük bir kayaya oyulmuş güzel Bizans kilisesi ile, her zaman tetkiki önemli bir mevzu Niğde'nin pek yakınında bulunuyor demektir.

Niğde'den sonra, klâsik çağların " Tıyanide ,, dediği mıntıkayı ayrıca incelemedik. Yolumuzun geçtiği yerlerden tümülüs ve höyüklere kısaca işaret edip kalacağız.

Niğde ile Bor arasında, yolun sağında oldukça büyük bir höyük gördük. Bunu (Bor höyüğü) olarak ele aldık. Bor'da bulunan Hitit hiyeroglifli kitabeyi bu vesile ile anmamak imkânsızdır.

Yolumuzun solunda, porfir cinsinden renkli mermerlerin bulunduğu tepelerde iki, yolun sağında, Bor höyüğünün cenup ilerisinde bir tümülüs tespit ettik. Tümülüsten hemen sonra, gine yolumuzun sağında, Kemerhisar (=Tıyana) örenlerini, bahçelerini seyrettik.

391 inci Km. de derecesiz kötü olan yolun sağında, demiryolu istasyonu yakınında ufarak bir höyük, ondan sonra, Kolsuz

köyü ile Kavaklıyel arasında, sağda, başka, orta büyüklükte bir höyük tespitettik.

Buradan başlayarak Toroslar, ufku bir kemer gibi kuşatır. Kapadokya ve Tiyana illerine kapalı havza hali veren yüksek, karlı, diş diş dağ dizileri her yanı o türlü sarar ki yolun nasıl ilerlediğine şaşılır. Gerçekten de yol artık bir belden, dar bir boğazdan kıvrılır, süzülür, meşhur Toros geçidine yaklaşır. Artık ne tümülüs ne höyük görebilirsiniz. Osmanlı eserlerinden başka görülür eser taşımayan Ulukışla'dan itibaren bu geçidin içindedir. Çiftehan'ı, Şekerpınarı'nı, Pozantı'yı (460 ıncı Km.), Gülek boğazını (472 inci Km.), bu göklere değen dağların dibinden, Çakıt suyunun kıyısından görür geçersiniz. Niğde'den Pozantı'ya daha doğudan, başka bir vadiden inen yolu göremediğimize çok esef ediyorum. Gülek boğazına girenlerin unutamadığı "İbrahim paşa tabyaları", denen kuleleri, Yunanca bir kitabe ile asıl "Kilikya Kapısı", na girildiğini haber varen meşhur kayayı bilhassa kayıt edeceğim.

"Kilikya Kapıları = Piliae Cilicae", ve Toroslar 531 inci Km. de bitti. "Çukurova", ya indik. İner inmez höyüklerle karışlaştık.

"Paşa çiftliği", nde Tarsus yolunu sağımızda bıraktık; tarlalar içinden 540 ıncı Km. deki Yenice'ye vardık.

Mis H. Goldmann²⁹, Prof. Garstang³⁰, İsveçli Gejrstadt³¹ tarafından hemen baştanbaşa taranan bu ova höyükleri, yerleşmeleri üzerinde durmayacağım.

566 ıncı Km. de eriştiğimiz Adana (Adanaion), "Tepebağ", mahallesinin bulunduğu bir höyük üzerinde türemiş görünüyor. Gerçi "Tepebağı", üzerinde, tesadüfi olarak açılan bir sondaj yeri, ancak klâsik çağ eserleri, bir kuyunun taş bileziklerini (Adana müzesindedir) vermiştir. Bununla beraber bu höyükte daha esaslı bir araştırma şarttır.

Adana müzesi içindeki teşhirin çok sistemsiz, hatta şaşkıncı olmasına rağmen; Yümüktepe (Mersin, Garstang Kazıları), Gözlükule (Tarsus. Goldmann Kazıları) ve bu çevredeki höyüklerden

²⁹ AJA, XXXIX (1935).

³⁰ AAA, XV, 1-2 (1936-37); Expl. in Cilicia. AAA, XV, 3-4. AJA, cilt, XXXVII, I (1843); Discoveris at Mersin.

³¹ RA, cilt III. (1934).

gelen protohistorik eserlerle doludur. Hatay'da çalışacak olan her arkeoloğun bu Müzede uzun uzun çalışması gerekmektedir. Bu müzedeki etnoğrafik malzemenin daha teknik korunması, daha ilmi teşhiri yapılmadıkça üstünde durmak faydasızdır.

Adana'dan klâsik menşeli olup eski (Saros = Seyhan) üzerine kurulmuş olan köprüyü geçerek çok kötü bir yolda, fakat dünyanın en bereketli toprağı üzerinde doğuya yöneldik. İncirlik istasyonu karşısındaki (yolun sağında) nispeten ufak sivrihöyük (575 inci Km.) Adana'dan 9 Km. uzakta (8-9) metre yükseklikte, 150-200 M kutrunda) bulunuyor. 7 Km. sonra, yolun gine sağında ve istasyon karşısında rasladığımız Kürkçüler höyüğü büyüktü. Üstü düz ve çift tepeli olup cenup-batı eteğinde şoseyi şimal-cenup istikametinde kesen bir dere yatağı gözükmemektedir. Höyük 8 metreden yüksek değildir. Bu bahtlı ova, doğuda dağlara varıp dayanmakta, yol istemektedir. Kürkçüler'den 11 Km. sonra (593 üncü Km. de) erişilen Misis (eski Mamestie veya Mopsueste) yolun böyle bir önemli geçit yerini seçmiştir. Büyük bir höyük, bu günkü ufak nahije merkezini eteklerinde, kısmen üstünde taşımakta; Ceyhan nehrinin (=Pyramos) sağ yani şimal geçesinde bulunmaktadır. Höyük tabii bir tepe üstüne kurulmuş, üstü düz, her yanı delik deşik edilmiş çok eski bir yerleşme yeri. Burada dağ ve ova bitkileri karışıyor; hurmanın yanında murt (Myrthe) yeralmıştır. Ceyhan'ı bir güzel ve eski Türk eseri olan Taşkörü'den geçince kervansaray, han, mescit yıkıkları ile karşılaşıyoruz. Ve bunların eski kaynaşmasını tasavvur kolay olmaktadır. Dağları yırtıp geldiğine inanılmıyacak kadar durgun, yayvan Ceyhan, aslında bütün eski yollara, eski hayata rehberlik, tanıklık yapar gibidir. Adana ve Ceyhan ovası, çöl olabilirdi. Fakat şu ilerimizdeki Gâvur dağları (=Amanos); Ceyhan, Seyhan dediğimiz yollarla onun hayatına girmiş, onu kökünden değiştirmiş, ona mesut bir ova çehresini vermiş. Şu kısa yolda, bu kadar sık yerleşme yerleri görmemizin sırrını hazırlamıştır.

Ceyhan nehrine müvazi giden yolumuz artık tepelerden geçiyor. "Çakaldere köyü,, ardındaki höyüğü görüp geçerek (7 Km. uzakta, yani 600 üncü Km. de) yolun solundaki, ufarak Çokça höyüğünü (601 inci Km. de) tespit ettik. Yolun ve Ceyhan'ın kıyısında bulunup doğu eteğinde bir de kaynak fışkıran höyük tahminen 8 m. yüksekliğindedir. Üstünden topladığımız parçalar

protohistorik ve klâsik çağ yerleşmelerini gösteriyordu. Ayrıca: klâsik çağ ve Türk-İslâm devri mezarları da vardı. Gâvur dağları, hele Yılkalesi, buradan ne güzel görünmektedir.

606 ıncı Km. de, Yılkalesinin önünden geçiyoruz. Bir ören haline girsede, her yana hakim olduğu gözüken ve tabii tepelerden birisinin üzerine kurulan bu Ortaçağ eserinin dibinde yola 200 m. kadar uzakta bir köy, köyün yanında da orta büyüklükte üstü mezarlık olan bir höyük, bir de çeşme vardı. Kale'nin burçları, kapısı-köyün ve höyüğün bulunduğu -cenup tarafında idi. Kalenin şimal yanı yalçın kaynaklarla korunuyordu. Şu sade görünüş bile Ortaçağın, herşeyini şiddetle, hesapla, kinle müdafaa ettiğini telkin eder gibidir.

Yılkalesinden sonra biraz cenup doğuya yöneldik, ve 607 608 inci Km. de soldaki Sirkeli köyünü geçtik. Yolumuzun şimal ilerisindeki Ceyhan kıyısında bulunan Sirkeli Hitit anıtını görmek pek zordu³².

Sirkeli'den 7 Km. sonra (614 Km. de) Ceyhan kaza merkezi ağzında sağda bir höyük yükseliyor. Bugünün ihtiyaçlarından doğan ve çok hareketli görünen sanayi-ticaret merkezi Ceyhan'ın ilerisinde, pamuk tarlaları arasında iri höyükler çok sayıda gözüküyor. Buralarda durmaya programımız müsaade etmiyordu. Hemen hepsi görülmüş, Adana müzesine çanakçömlek örnekleri getirilmişti.

Asıl dikkat ve ehemmiyet verilecek nokta şu: Birbirinden belirli aralıkla ayrılan höyükler bütün bu bereketli transit sahasını kaplamaktadır.

Veysiye istasyonu önünde Mercan-çayının, Raşidiye veya Dağıstan köyünden kıvrılıp höyükler arasından gelen yatağını solumuzda bırakıp Osmaniye'ye doğru demiryolunu takip ediyoruz. 638 inci Km. de Köseler köyü ve höyüğünden; 641 inci Km. de Mustafa beyli köyü içinden geçiyoruz. Sağ ileride tepeler, dibinde höyük, solda jeolojik bir hadise gibi ele alınacak olan adalar halinde topraklar . Buralar bir içdeniz miydi ?

Mustafabeyli'nin huğ denen, çatısı ve duvarları sazla örülmüş, mahrut biçimli meskenlerine dikkat ettikten sonra 647-653 üncü Km. de Toprakkale'yi sağımızda bırakıp istasyonuna, Adana, Ma-

³² Sirkeli anıtı için bakınız; J. Garstang, Güterbock, LAAA, XXIV, I-II, 64.

latya, İskenderun, Halep yollarının bu kavşağına - vardık. (659 uncu Km.).

Sonra İskenderun'a ayrılan demiryoluna müvazi giden berbat bir yoldan cenuba yönelip Toprakkale'yi gine sağımızda bıraktık. Kale tabii bir yüksek tepeyi çift suru ile taştan bir taç gibi kuşatmaktadır. Burada daha çok klâsik ve Türk - islâm eserleri bulduk. Fakat bir ufak sondaj yapılmadan, bu dört yol kavşağına hükmeden yer için kesin bir kronoloji söylenemez.

Cenup yolu, bir pencere gibi açılmış bulunan tepeden aşıyor. Kale - bazı bilginlerce "Pylae Americae", yahut "Porta Americae", - bu pencereden ovaya, denize, yola, geçide, cenuba bakıyor ve hükmediyor. Bu garip boğazdan sonra tepecikler âlemi başlıyor. Artık kıyı havasını doğrudan doğruya kokluyoruz.

Arkeoloji bakımından Erzin istasyonu (661 inci Km.) yakınındaki su yollarını (Aqueduc), klâsik devrin güzel bir kalıntısı olarak yazacağım. Bunlar umumiyetle "İssus örenleri", deye tanınmaktadırki hiç bir esasa dayanmaz.

Bilhassa dönerken üzerinde durabildiğimiz bu yerlerin bize öğrettiği iki höyük vardır: Erzin istasyonundan ayrıldıktan hemen sonra görünen, Akdeniz'le yolumuzun arasında, 665-667 inci Km. deki höyük; sonra takriben 984 üncü Km. mizde, "Büyük Çaylı", dan sonra, hemen hemen deniz kıyısındaki büyükçe höyük. Buna "Kenedin, Kınadin höyüğü", diyorlar. 10 m. kadar yükseklikte, 200×300 m. kudurda, üstü düz yayvanca idi. Denize bakan yanı alçak, dağlara, yola bakan tarafı dik olan höyük, biçim bakımından Orta Anadolu'dakilerden ayrılıyordu. Yalnız, Ceyhan ovasında, Mustafa beyli köyüne varmadan rasladığımız Köseler höyüğü ile benzerlikleri var. Kenedin höyüğü olsun, öteki höyük olsun; Gâvur dağlarından gelen dar ve seyrek raslanan vâdiler'in denize gelip açıldığı yerlerde: Akdeniz kıyısında fakat Ceyhan ovası ile Hatay arasında bulunmaları bakımından da çok dikkate değer. Askerî durumları, onları incelememize engel oldu. Fakat ilk fırsatta bunlar sistemle araştırılmalıdır. Gâvur dağlarından gelen vadilerin önündeki tepecikler, höyüklerin o vasıta ile münasebette bulunmasına engel olmayacak durumdadır.

Dörtüol ve ondan sonra takip ettiğimiz dar, fundalık saha, denizle Gâvur dağları arasındaki tek kara yoluna geçit vermekteydi. Ne gariptir ki kumluk, kayalık, murtlar, ağı çiçekleri ile

örtülü bu dar geçitte; tarihin hiçbir hâtırası kalmamış gibidir. 692 inci Km. mizde vardığımız Payas, yarı hapishane, yarı ticaret merkezi çehresi veren eski, tarihî yapıları ve biraz ilerideki kaleleriyle buralara kısmen arkeolojik bir görünüş verebilmektedir. İskenderun'dan şöyle 20 Km. uzağız. Ayas (= Yumurtalık) gibi her bakımdan tarihle, arkeoloji ile münasebetli olan yer; plâjları, eski ve ünlü denizciler yetiştiren limanlarıyla karşımızdadır. Payas'ın Hapishane olduğu devri unutturan tarihî yapılar arasında eski hanı, bedesten'i Kale'si, camisi, hamamı, üzerinde önemle durulacak anıtlar olduğu gibi iskelesi, şimdi تنها, işsiz görünüşüne rağmen, beldenin varlığının hikmetini anlatan bir geleneğin canlı şahidi gibidir³³.

Payas'ta ve onun ilerisinde, cenubunda bulunan klâsik ve Orta çağlara âit eser yığınlarıyla Örenlere, ilk dünya harbinden sonra daha dikkatle bakılmıştır. Hatay mıntakasını bir turizm merkezi yapmak yahut Amanos'lardaki bütün askerlik imkânlarını ele almak istiyen devletlerin yardımıyla bu alanlar-eskiye nispetle daha iyi işlenmiştir³⁴. Bununla beraber, bilhassa Payas'ın onun eski limaniyle yakınlarının prohistorya bakımından daha esaslı incelenmesine ihtiyaç vardır. Bizim bu seferki görüşümüz yeni vesikalar vermemiştir. Ne buralarda, ne İskenderun'a daha yakın (11 Km.) olan Sariseki'de, eski Myriandos (veya Myriandros) u olsun hatırlatan izler, eserler bulamadık. Dâra ve İskender arasında geçen kesin savaşın yeri olan eski İssus'u aramak, hedefimize girmiyordu. Bununla beraber, Amanus'un doğu eteklerinde, Amık'dan, Karasu vadisinden başlayıp Alaybeyli-Darb-Sak (eski Sachoi) den yahut Gündüzlü'den, Ceylanlı'dan, Aylan yaylasından, Chalan kaleden ve Değirmenderesi'nden geçerek Sarisekiye geldiği şimdi daha iyi anlaşılan yolun izlerini görmek mümkün oldu. Eğer Amanos'un bu yolun üstünde kalan şimal yarıları, aynı dikkatle taranmış olsaydı yukarıda işaret ettiğimiz höyüklerle-İskenderun körfezinin şimal ucunda ve doğu kıyısında tespitettiğimiz Kene-

³³ Payas hakkında en son yazı'yı şurada görmekteyiz: Ali Rıza Yalgın «Payas Kalesi» Çınaraltı, sayı 51 (1943).

³⁴ Bu hususta esaslı bibliyografyayı R. Dussaud vermiştir: *La topographie historique de la Syrie antique et Médiévale* (1927), s. 413-447. Bundan başka bol krokileri, tek kalan bazı araştırmalara yer vermesi bakımından şu iki eseri de hatırlatmak isteriz: Paul Jaquot, *L'Antioche* (3 cilt. 1931). Le Père Chammas, *Aleksandrette* (1931).

din höyüğü ile daha yukarıdaki hüyükçe... - gelip açılan geniş yarıkların, vâdilerin, Amanos doğusundaki başlangıçlarını, Amanos' daki, çizilerini tespitetmemiz mümkün olurdu. Şimdiki Sakçagözünden, (Aslanboğazı) ndan ve Bahçe'den geçip Toprakkale kavşıtına gelen yolun önemini, kolaylığını unutmamak, hatta Amanos geçitlerini (Pylae Amanicae) burada arayanlara kısmen hak vermekle beraber tahmin edilebilir ki, Kenedin höyüğü ile öteki höyükün hizasına gelen, meselâ doğuda Hacılar'dan veya Hassa'dan başlayan vadilerde, Amanos'un doğu ve batı eteklerine gelen başka yollar bulmak çok mümkündür. O zaman İssus mevki, İssus savaşıyla ilgili olarak Dâra'nın İskender'in arkasını almak üzere kullandığı geçit hakkında başka mütalâalar ileri sürülebilirdi. Bugünkü durumda ise; Dâra'nın Sakçagöz-Bahçe ve Dört Yol üzerinden ağırlıklarını geçirttiğini, İssus'un belki de Toprakkale'de Gözene taraflarında bulunduğunu ve geri kaçarken olsun Sariseki-Değirmenderesi-Gündüzlü yolunu kullandığını ileri sürenlere katılmak çaresizdir. Meşhur (Pylae Syriae) veya (Pylae Ciliciae) i buralarda arayanlara da itiraz etmek güçtür. Gördüğümüz klâsik ve Ortaçağ mimarlık kalıntıları geçtiğimiz yerlerde, buradaki kadar kuvvetli değildi.

Sariseki ile İskenderun arasındaki onbir Km., protohistorya bakımından hemen tek işaret taşımamaktadır. İskenderun'da da araştırmalarımız bu yönden menfi netice vermiştir. Bu vesile ile eski İskenderun'u, şimdiki şehrin doğusunda bulunan tepelerde arayan ve bulanlara iştirak ediyoruz. Denizin her yıl-seller, dereler ve sairenin getirdiği çamurlarla, çakıllarla-bir metre dolduğunu, bugünkü İskenderun'un biraz altında kum çakıl ve deniz böceklerinin kabuğu bulunduğunu düşünürseniz³⁵ İskender veya Antigone tarafından kurulan Hellenistik beldenin doğudaki tepelerde aranmasını haklı bulursunuz. Zaten böyle bir kuruluş, Helenistik devrin ruhuna, tarzına da uymaktadır. İskenderun'la Belen bugün 14 Km. lik bir asfalt yolla birbirine bağlıdır. Bu yeni yol hiç olmazsa 2300 yıldır işliyen yol mudur? Pek bilinemez amma, İskenderun'la Belen arasında 12, Belen'le Topboğazı arasında 40, viraj bulunduğunu gözönünde tutarsanız kestirme yol prensibine riayet eden eskilerin şimdiki çiziyi takip etmediğine inanabiliriz.

³⁵ L'abbé Mascle'den naklen: P. Jacquot, Antioche, I (1931), s. 64-65,

Belen'in bugünkü görünüşü yalnız Türktür. Yavuz'un yaptırdığı ayakta kalan cami, Kauuni'nin yaptırdığı han... hepsi Türk sanatını, Türk yerleşmesini nakleder. De Lortet'nin 1875 de gördüğü³⁶ birkaç katlı ve Roma çağından kalma su terazilerinden (Aquaducs) veya "Surya Kapıları,, diye ad takılan dörtköşe ayaklardan bugün birşey görülemez.

Fakat Belen'de kalıp vadileri gözden geçirince :

a. Şimdiki kasabanın ortasından geçen derin vadinin ve Belen suyunun, Soğukoluk ve Nergizlik yaylacıklarını solda bırakarak garba indiğini, İskenderun'unun takriben 8-10 Km. cenubunda, denizden ancak 4-5 Km. geride (doğuda) ovaya açıldığını görürler. Tahminimiz odurki protohistorik geçit işte asıl bu vadidir. Zaten, Karaağaç höyüğünü meydana çıkarmamız bu tahminimizi çok kuvvetlendirmiştir.

b. Bundan başka Belen'den Amık ovasına ve Antakya'ya giden kestirme bir yolun da *Kanlıdere* ve *Bagras*'dan geçtiğini tesbitetmek kolaydır.

* * *

Hatay'daki çalışmalarımızı, Antakya'ya varınca şöylece böldük:

- A. Amık ovasını taramak.
- B. Eski Antakya beldesini -Amerikalıların son kazıları ile arkeolojiye getirdikleri ışık altında - tarmak.
- C. El-Minâ'yı, Süveydiye'yi taramak.
- Ç. İskenderun -Arsuz kıyı alanını araştırmak.

Arkeolojide "mükerrer,, kelimesini ne kadar ihtiyatla kullanmak, "mükerrerdir,, diye yerleri ve eserleri incelemekten vazgeçmemek gerektiğini bu Hatay araştırmalarımızda bir daha gördük.

Asıf ve Türk Hatay'daki arkeoloji araştırmaları ancak 1933 de başlar. Şikago Üniversitesi adına Anadolu'daki kazılara başasistan olarak katılan Dr. C. W. Mc. Ewan, gine o Üniversite adına araştırmalar yapmış; sonra Çatalhöyük'te kazıya başlamıştı.

İlkin, Hattına ilindeki Hitit krallığının merkezi Kunulua (İncildeki Calneh) diye elealınan bu çok büyük höyüğün, ticaret yol-

³⁶ De Lortet, La Syrie d'Aujourd' hui. Voyages dans la Phénicie, le Liban et la Judée. Paris 1884.

ları üzerinde, önemli bir merkez olduğu anlaşılmıştır³⁷.

Mc. Ewan heyetinin değerli bir işi bu sırada hemen bütün Amık ovasının höyüklerini tespitetmiş olmasıdır³⁸. Bu pek değerli çalışma sonunda Amerikalı heyet 1936 da, (Tell-el-Taînat) daki kazılarına başlanmıştır³⁹.

Amerikalı Heyetin, 1934 den itibaren Tell-el-Cüdeyde'de açtığı meşhur yarma bütün Hatay arkeolojisini ilgilendirir. Şimdi, Amık ovasındaki su hizasından 2.50 ye kadar inip sağlam toprağı ve neolitik katı bulan Amerikalı arkeoloğlar, Önasya arkeolojisi bakımından büyük iş görmüş sayılırlar⁴⁰.

Amık ovasında sistemli hafriyat yapan öteki Heyet, İngiliz Arkeoloji Kurumları adına çalışan Sir Leonard Woolley'dir. Ve başlıca çalışması, yine Halep'e, şimali Mezopotamya'ya, Fırat'a giden yol üzerinde bulunan Tell-el-Açâna'dadır⁴¹.

³⁷ Çatalhöyük kazılarının tam raporu yoktur. Kısa haberlerin bibliyografyası şudur : American Journal of Semitic Languages and Literatures, 1939; cilt L, s. 190-191 (N. C. Debevoise'in yazısı).

İdem, 1934, cilt LI, s. 61-62 (Dr. C. W. Ewan'ın raporcuğu).

İdem, 1935, LI, s. 204. (N. C. Debevoise).

İdem, 1935, cilt LII, s. 61-62 (Mc. Ewan).

American Journal of Archaeology, 1935, cilt XXXIX, s. 146 (W. F. Albright) Syrian Expedition. 1937

³⁸ Yukarıda da yazdığımız gibi, R. Braidwood; bu çalışmaların neticesini « Mounds in the plain of Antioch. An Archaeological survey. 1937,» adlı eserde toplamıştır.

³⁹ Tell-el-Taînat için esaslı rapor yoktur, kısa haberler için bakınız :

Ajsl, 1935, cilt LI, s. 268.

Ajsl, 1935, cilt, LII, s. 65-66 (Mc. Ewan).

Ajsl, 1937, cilt, LIII, s. 114.

Ajsl, 1937, (Temmuz cilt LIII, 268 (Mc. Ewan).

Ajsl, 1938, cilt LV, s. 219-220 (Mc. Ewan).

AjA, 1938, cilt, XLII, s. 173 (Glueck Nelson).

⁴⁰ Şimali Suriya'ya, Fırat'a giden yol üzerindeki höyükler arasında bulunan Tell-el - Cüdeyde için bakınız :

Ajsl, 1934, cilt LI, s. 64 (Mc. Ewan).

Ajsl, 1935, cilt LI, s. 205 (N. C. Debevoise).

Ajsl, 1935, cilt LII, s. 64-65 (R. Braidwood).

Ajsl, 1936, Temmuz, cilt LII, s. 271 (S. Hardy).

AjA, 1935, cilt XXXIX, s. 145-146 (W. F. Albright).

⁴¹ Sir L. Woolley, henüz bitmiyen bu kazılarının neticesini bol, çeşitli neşriyatla bildirme usulünü bu sefer de tutmuştur :

Ajsl, 1936, cilt LIII, s. 64 (Ricard A. Parcer).

Bu çalışmalar birbirini tamamlayarak neolitik çağdan Osmanlı devrine kadar, Hatay'daki kültür safhalarını tanıtmaya yarımışlardır.

Buunla beraber; bugün Tell-el-Cüdeyde sondajlarından, Çatalhöyükten, Tell-el-Tainat'tan elimizde ne vardır? Braidwood'un ufak kitabı, kırık dökük kısa haberler . . . ve Antakya müzesinde hem eksik, hem de "hâfirler," in sıraya koymadığı bazı eşya. Tell-el-Cüdeyde sondaj yeri erimiş, kapanmaya başlamıştır.

Öteki yerler de öyle. Hâfir büyük raporunu, bize kültür eşyasını tanıtacak rehberi henüz vermemiştir.

Sonra; Braidwood'un güzel eseri, bütün Hatay'ı içine almıştır. Amanus, bütün kıyı alanları onun tetkikinin dışında kalmıştır. Bundan başka, bu güzel eserdeki tetkiklerin bir kısmı, bazı ihmal veya dikkatsizlik gösterir. Sözelimi, Karasu ile asfalt arasındaki Arpatepe (No. 98) höyüğünde söyledikleriyle uyuşmayan müşahedelerimiz var. Açına'ya giderken, yolun sağında "Küçük Tell-el-Tainat,, höyüğü var ki, Braidwood ona 127 sayı-

Ajsl, 1937, cilt LII, s. 113 (Raymond Bowman)

Ajsl, 1938, cilt, LV, s. 104.

Ajsl, 1938, Nisan, cilt LV, s. 219.

Ajsl, 1938 Temmuz, cilt LV, s. 329.

Ajsl, 1938 İlkteşrin, cilt LV, s. 435-436.

Ajsl, 1939 cilt LVI, s. 317-18.

Ajsl, 1939 İlkteşrin, cilt LVI s. 433.

AjA, 1937 cilt XLI, s. 8-10 (Mc. Ewan)

AjA, 1938, cilt XLII, s. 174-175.

AjA, 1938, Temmuz-Eylül, cilt LVII, s. 379.

AjA, 1939, cilt XLIII, s. 155.

JHS, 1936, cilt LVI, II, s. 133 (A. Evans). Illustrated London News, 10

İlkkânun 1936, s. 1148.

JHS, 7 Eylül 1938, s. 503-505

JHS, 9 İlkteşrin, 1937, s. 604-5 (Woolley)

Syria, 1938, cilt XIX s. 30-38 (C. F. A. Şaeffer). Antiquaries journal; Sonkânun 1938, cilt XVIII s. 1-28.

Aj. 1937 Sonkânun, cilt XVII, s. 1-16.

Nature : 18 Haziran 1938, s. 1092.

Nature : 12 Şubat 1938, s. 279.

Nature : 10 Eylül 1938, s. 468.

Nature : 9 Nisan 1938 : s. 715.

« 25 Haziran 1938, s. 1131.

Times : 8 Şubat 1936 (L. Woolley)

nı vermiştir ve Amerikalıların imtiyaz alanına girdiğini, henüz yoklanmadığını söyler. Halbuki höyük adamakıllı kazılmıştır. Neticeden haber yoktur. Açâna'nın cenubundan, batısından geçen derenin öbür kıyısında No. 135 ile tespitettiği (Mounds, s. 18 ve 34) yerin sondaj gördüğünü söyler. Halbuki orada böyle bir höyük yoktur.

Bundan başka Amık'ta yapılan kazılar ancak Antakya-Halep yolu üstünde toplanmıştır. Ne Karasu mıntakası, ne gölün şimal kısmı - höyüklerin yüzünden toplanan, şüphesiz eksik parçalar bir yana durursa - yoklanmadan duruyor demektir.

Nihayet, Açâna, Tafnat gibi yanyana denecek iki höyük bile birbirinin aynı olan neticeler vermemiştir. Şunu da söyleyelim ki Hatay'ın prehistorya, protohistorya kazılarından hiç birisi bize o çağların mimarlığını, cemiyet yaşayışını aksettirecek genişlikte yapılmamıştır. Bütün bunlar arkeolojinin dinamik kısmında "Mükerrer,, tabirine yer olmadığını gösterir.

Bu itibarlardır ki, Hatay'ı yakından görmemiz, incelememiz; gerekirse büyük bir hafriyat açmamız lüzumsuz ve "mükerrer,, iş yapmak sayılamazdı.

* * *

a. - Amik ovasındaki araştırmalar.

Şikago Üniversitesi'nin arkeoloji heyeti 1935-1939 çalışmaları sırasında bütün başladıklarını bitirmemekle beraber, tabakaları dikkatle ayıran kazılar yapmış, bu kazıların neticesine dayanarak jeolojisini, morfolojisini tespitettiği yerleşme yerlerinin kültür durumunu aydınlatmak yolunu tutmuşdu.

İlkin müzeyi ele aldık. "Test,, vazifesi gören Tell-el Cüdeyde eserlerinin sıraya konmasıyla uğraştık. Bu hususta hem Braidwood'un izahlarından, hem tamamlanmamış bulunan Açâna ve el-Minâ eserleriyle neşriyatından faydalandık; hem de bir sondaj olan Tel.el-Cüdeyde'ye, eksik kalan Çatalhöyüğe henüz bitmemiş Tâinat'a, Açâna'ya yaptığımız gezi ile topladığımız -tamamlayıcıbol çanak çömleğe dayandık.

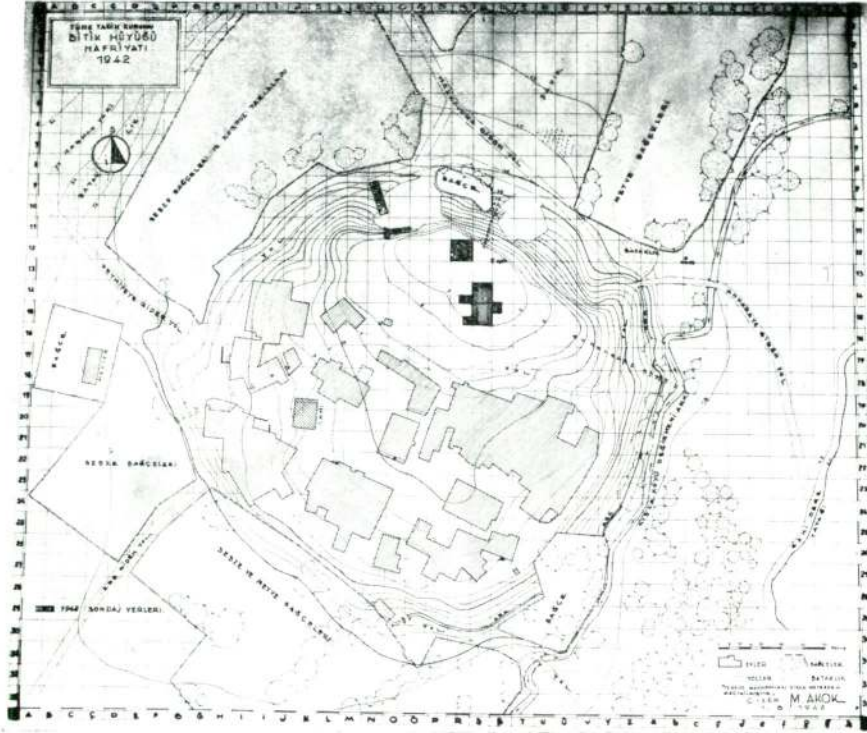
Höyüklerde yaptığımız araştırmalar, Amık'taki 178 i geçen höyüğün hepsini içine almış değildir. Sınırlarımız dışında kalanları bir yana bırakalım; bizim topraktakilerin bile sistemle incelenmesi bu mevsime sığmıyordu.



Şekil 1 — Bolu'daki protohistorik höyükte
bulunan antropomorf kap.
Bakır çağı.

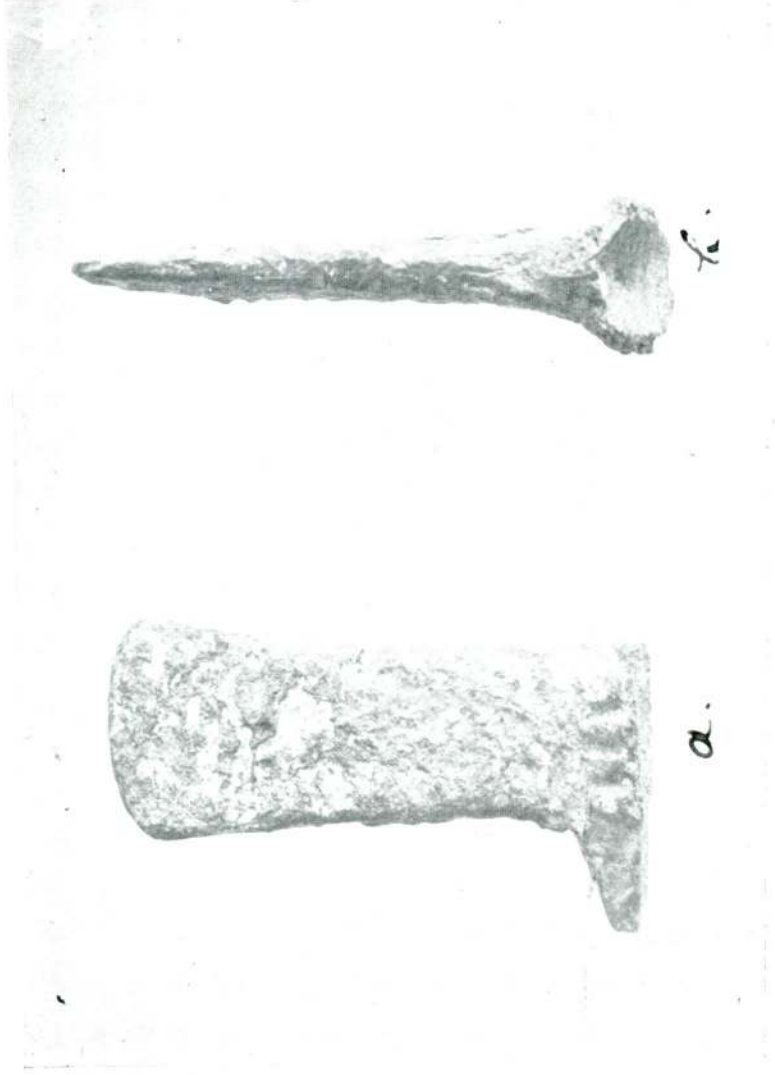


Şekil 2, 3 — Üskübi'de tiyatro ve mozayikler



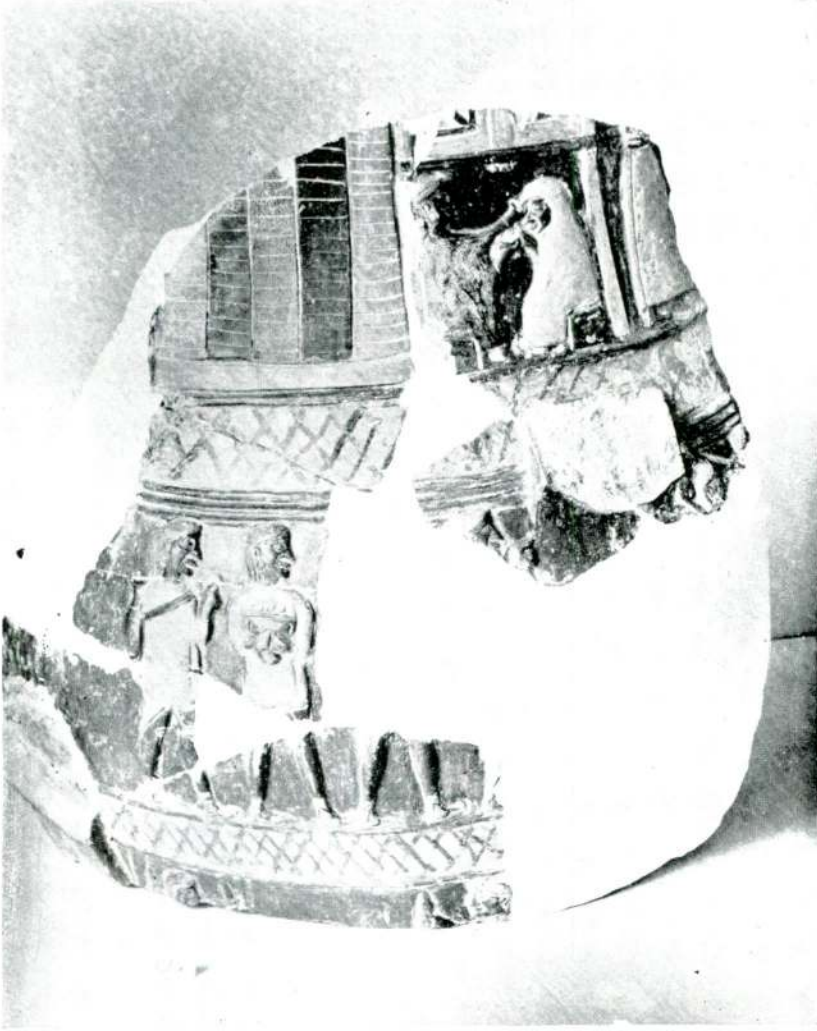
Şekil 4 — Bitik höyüğü plâni

Lev. LII

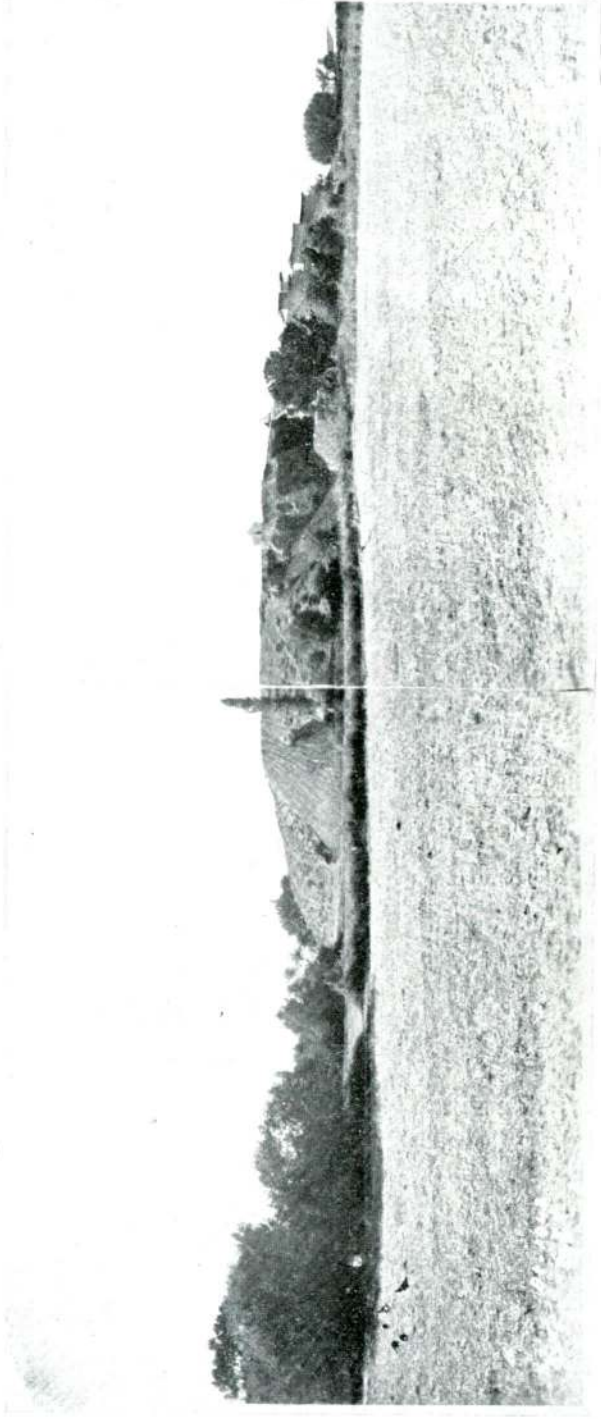


Şekil 5 — Bitik'te bulunmuş olan tunç balta

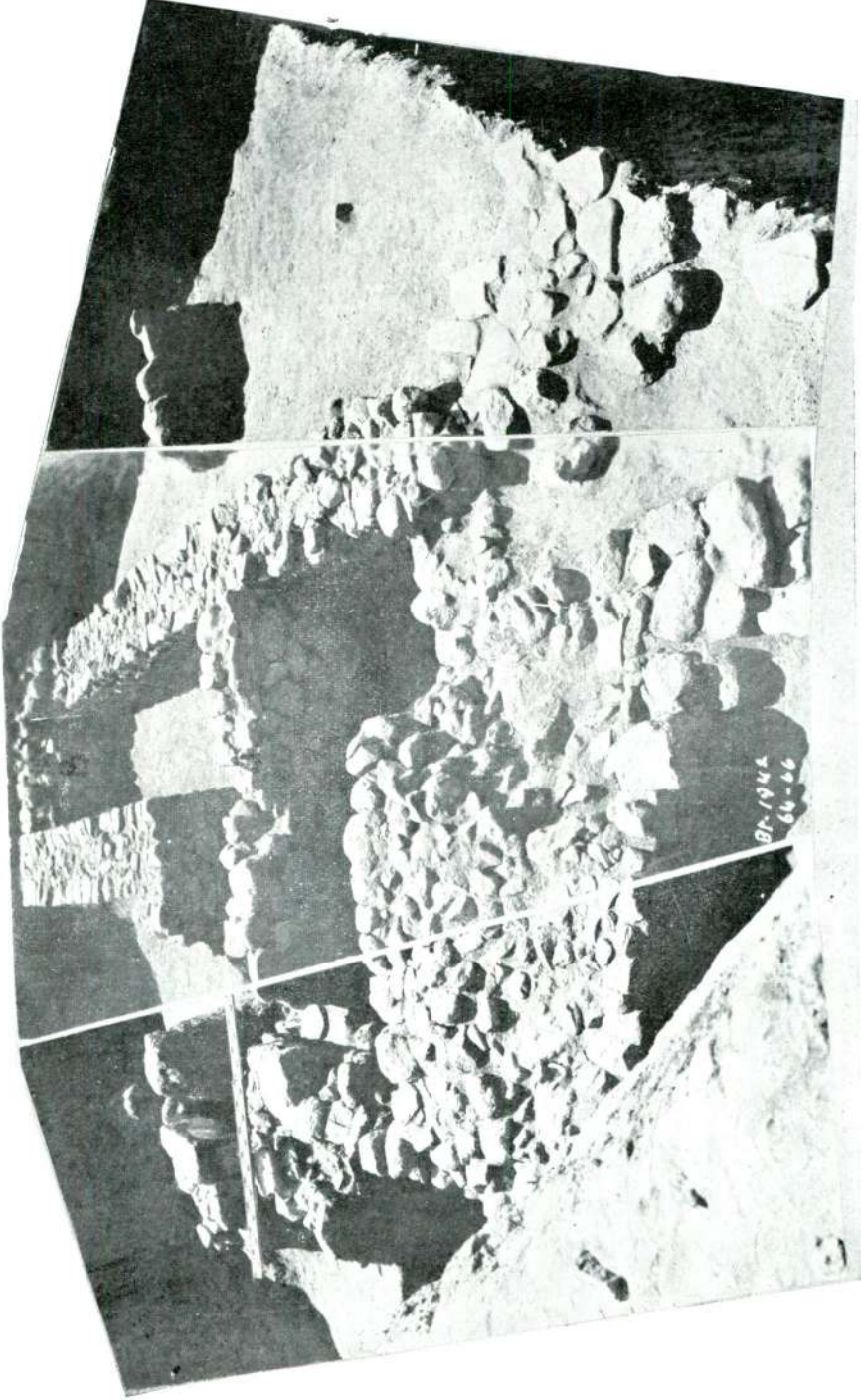
Bellefen : C. VIII



Şekil 6 — Bitik'te bulunmuş olan boyalı, kabartmalı küp parçası



Şekil 7 — Bitik höyüğünün kuzeyden toplu görünüşü (hafriyat sırasında)



Şekil 8 — Bitik höyüğü Klasik çağ katı (Kuzey-doğu'dan görünüşü)



Şekil 9 — Esmer renkte Firig Kâsesi
(Yük. 7.3 cm. Ağız Kut. 14 cm. Dip 6,2 cm)



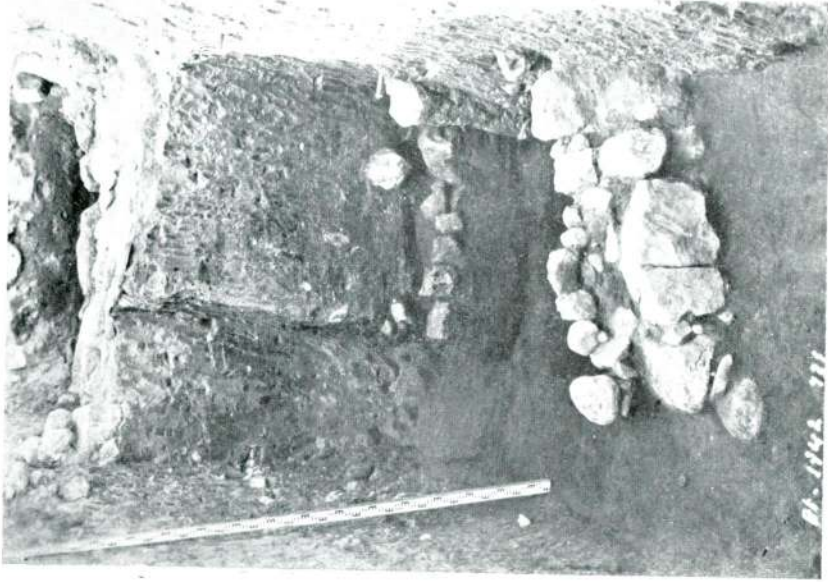
Şekil 10 — Yonca ağızlı ve çizgili Tek renkte koyu esmer Firig parçaları.
(Firig katının en eski safhasında bulundu)



Şekil 11 — Bitik höyüğü. Kuzeyde Kerpiçlik yapıp harap olan yerler



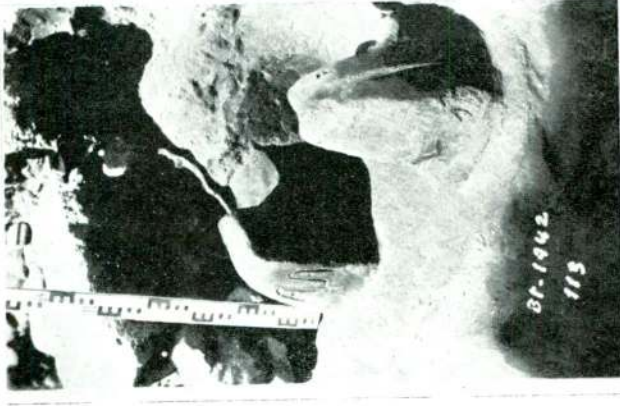
Şekil 12 — Bitik höyüğü Kuzey yarmasında çalışmalar. (Eti katları)



Şekil 13 — Bitik kuzey yarması.
Eti katlarından Bakır çağına



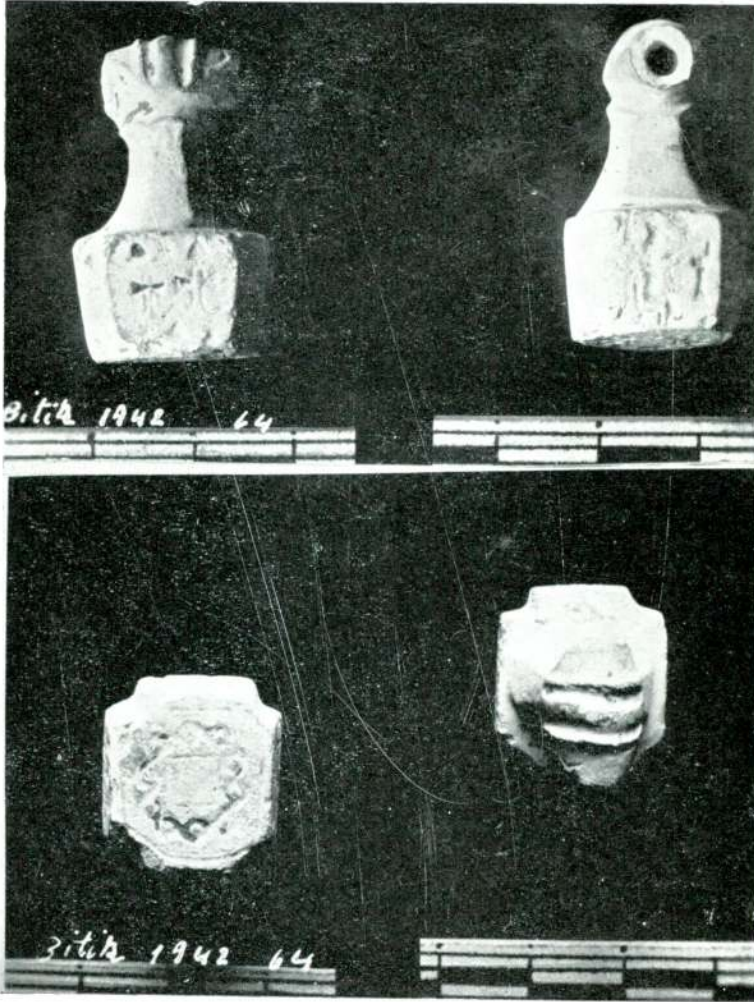
Şekil 14 — Bitik höyüğü.
R 14 de çalışmalar



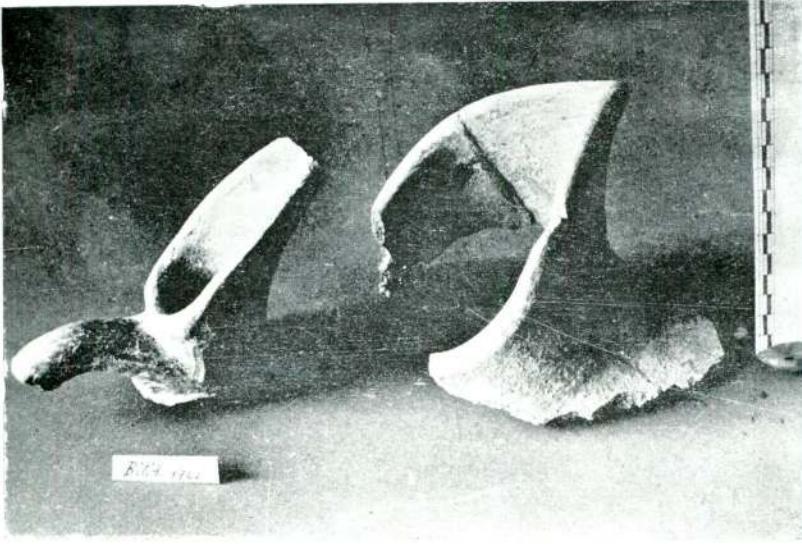
Şekil 15 — Bitik höyüğü.
Bomos (Eti katında bulundu)



Şekil 16 — Hacalar höyüğü batı yamacında (1940 yılı) açtığımız yarımada,
Eti katında bulunan «Bomos». (Bitik'te bulunanla karşılaştırmız.)



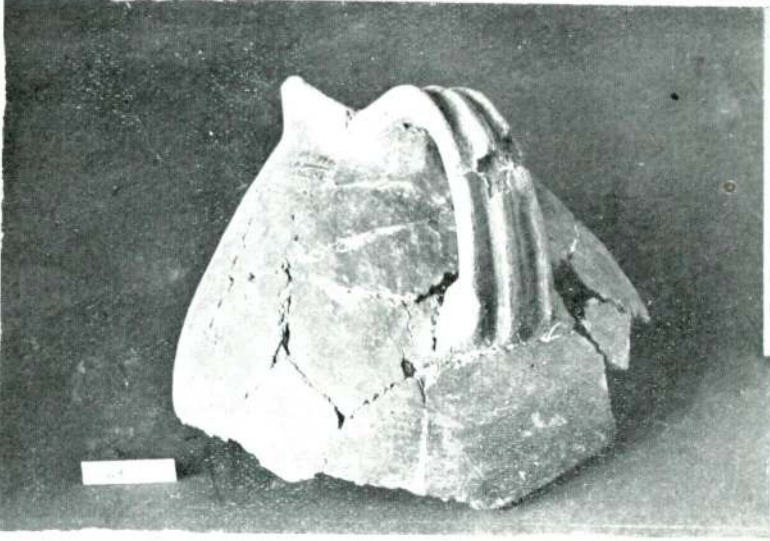
Şekil 17 — Bitik höyüğü.
Eti katında (Kuzey yarmasında)
bulunan mühürler, (Aktaştan)



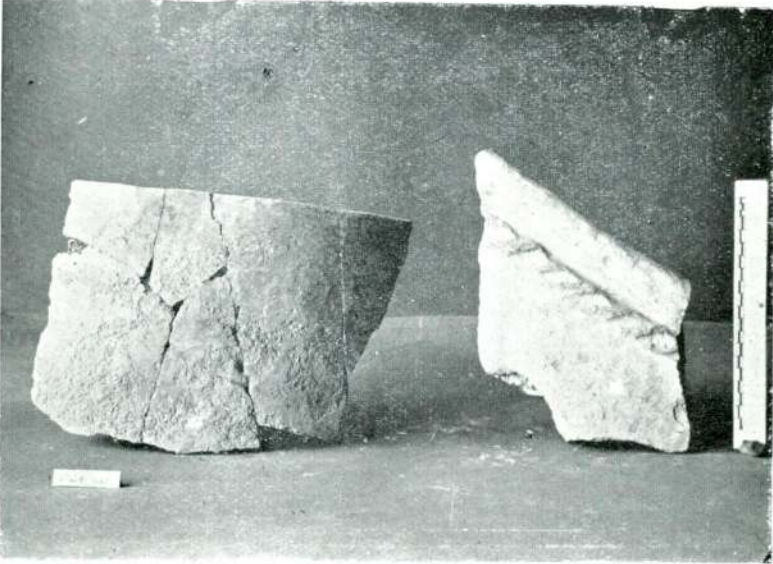
Şekil 18 — Bitik höyüğü Kuzey yarması. İkinci, yani eski Eti katı



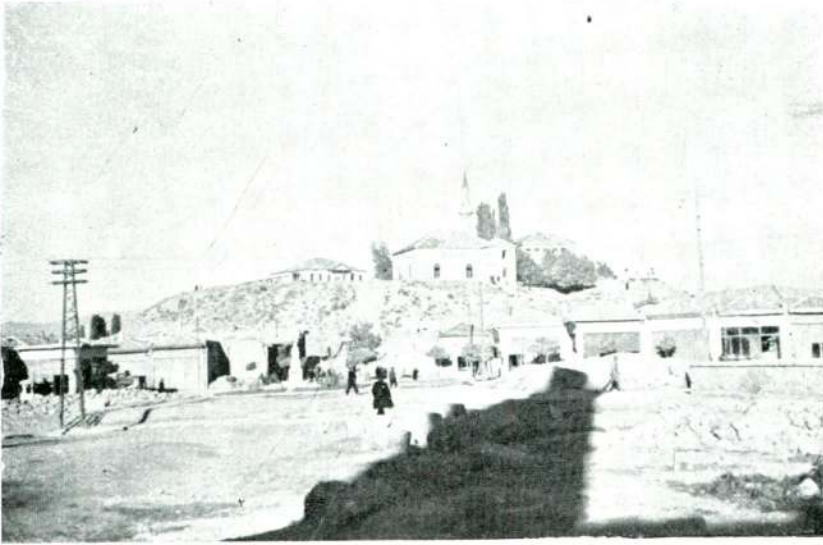
Şekil 19 — Bitik'te
Bakır çağı katında bulunan
pişmiş topraktan kap



Şekil 20 — Bitik Bakır çağı kabı parçası



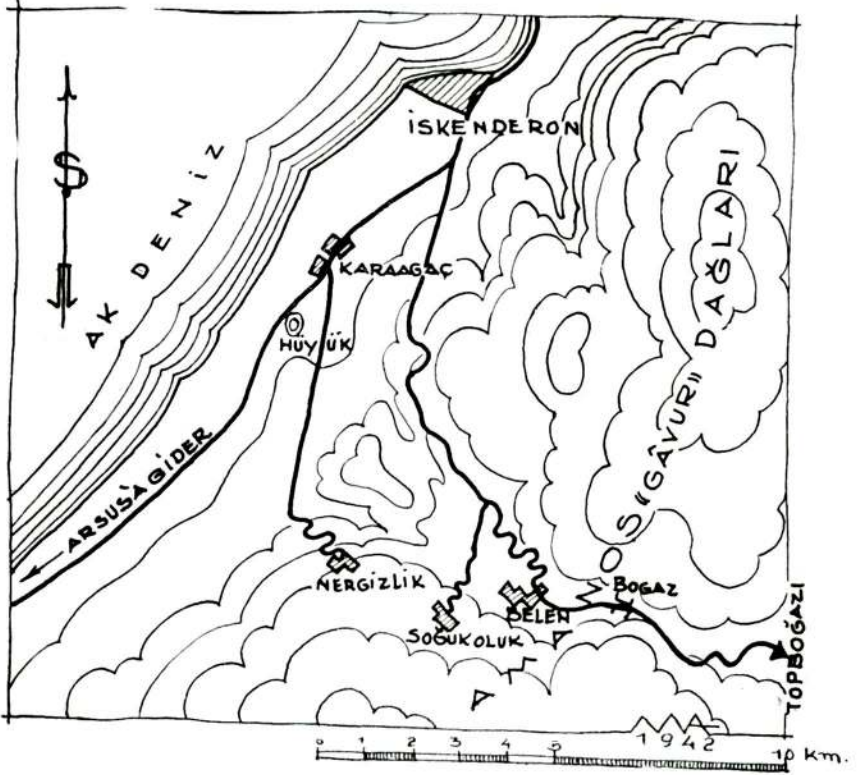
Şekil 21 — Bitik. Bakır çağı kap parçaları



Şekil 22 — Kırşehir höyüğü ve üstündeki Alâeddin camii (Şimdi Müzedir)



Şekil 23 — Kırşehir: Cagca Bey camii kapısında sütun ve kaidesi



Şekil 24 — Kara ağaç höyüğü ve Belan geçitiyle irtibat durumu

**TÜRK TARİH KURUMU KARAOĞLAN BİTİK VE
MATAY HAFRIYAT HEYETİNİN 1942 YILI
İSTİKŞAFI**

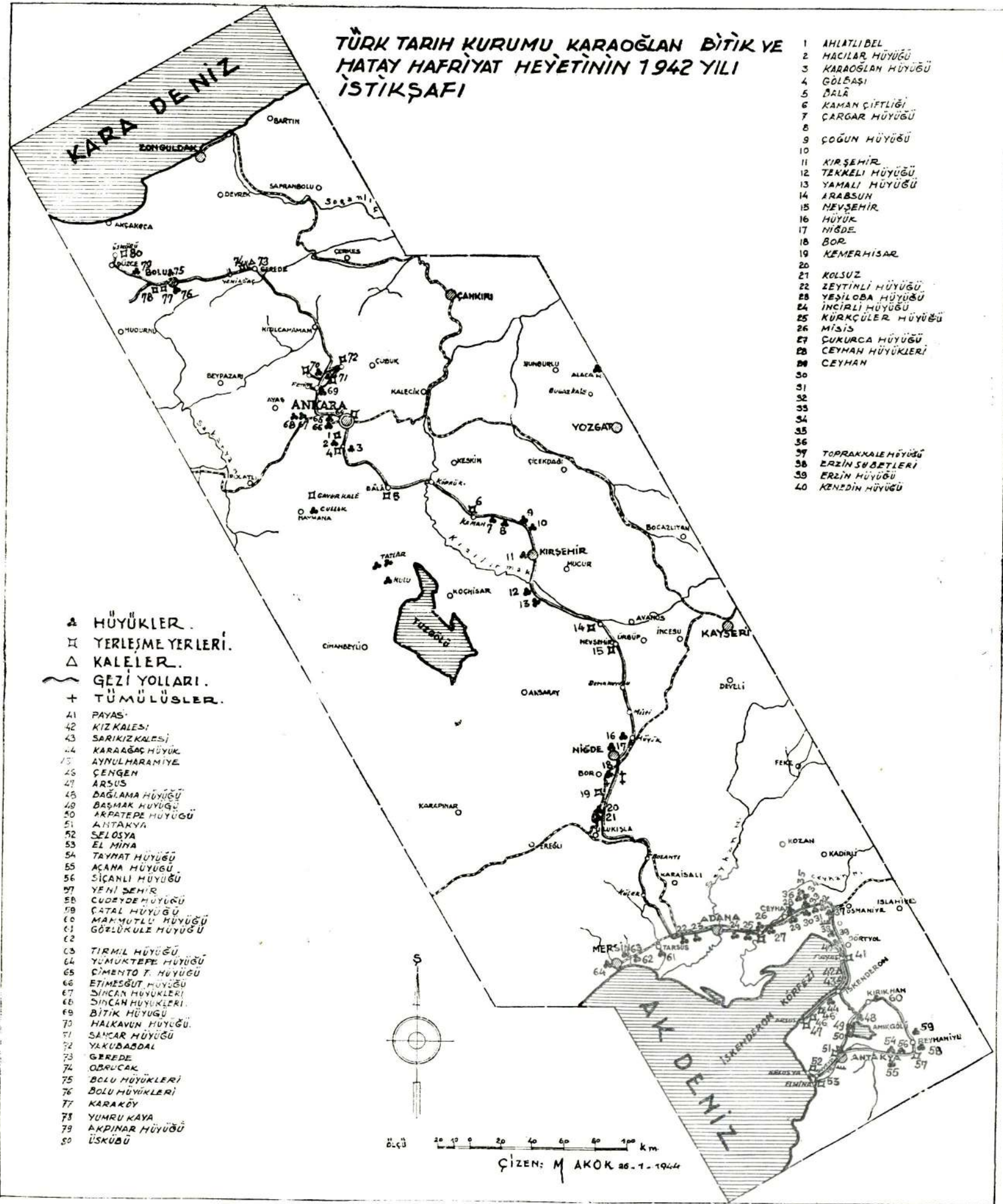
- 1 AHLIATLIBEL
- 2 HACILAR HÜYÜĞÜ
- 3 KARAOĞLAN HÜYÜĞÜ
- 4 GÖLEBAŞI
- 5 BALA
- 6 KAMAN ÇİFTLİĞİ
- 7 ÇARGAR HÜYÜĞÜ
- 8
- 9 ÇOĞUN HÜYÜĞÜ
- 10
- 11 KIRŞEHİR
- 12 TEKKELİ HÜYÜĞÜ
- 13 YAMALI HÜYÜĞÜ
- 14 ARABSUN
- 15 MEVŞEHİR
- 16 HÜYÜK
- 17 NİĞDE
- 18 BOR
- 19 KEMERHİSAR
- 20
- 21 KOLSUZ
- 22 ZEYTLİ HÜYÜĞÜ
- 23 YEŞİLOBA HÜYÜĞÜ
- 24 İNCİRLİ HÜYÜĞÜ
- 25 KURÇÜLER HÜYÜĞÜ
- 26 MİSİS
- 27 ÇUKURCA HÜYÜĞÜ
- 28 CEYHAN HÜYÜKLERİ
- 29 CEYHAN
- 30
- 31
- 32
- 33
- 34
- 35
- 36
- 37 TOPRAKKALE HÜYÜĞÜ
- 38 ERZİN SÜBETLERİ
- 39 ERZİN HÜYÜĞÜ
- 40 KENDİN HÜYÜĞÜ

- ▲ HÜYÜKLER.
- YERLEŞME YERLERİ.
- △ KALELER.
- ~ GEZİ YOLLARI.
- + TÜMÜLÜSLER.

- 41 PAYAS
- 42 KIZ KALESİ
- 43 SARIKIZ KALESİ
- 44 KARAAĞAÇ HÜYÜK
- 45 AYNULHARAMIYE
- 46 ÇENGEN
- 47 ARSUS
- 48 DAĞLAMA HÜYÜĞÜ
- 49 BAŞMAK HÜYÜĞÜ
- 50 ARKATEPE HÜYÜĞÜ
- 51 ANTAKYA
- 52 SELOŞYA
- 53 EL MİNA
- 54 TAYNAT HÜYÜĞÜ
- 55 AÇANA HÜYÜĞÜ
- 56 SİÇANLI HÜYÜĞÜ
- 57 YENİ ŞEHİR
- 58 CUDEYDE HÜYÜĞÜ
- 59 ÇATAL HÜYÜĞÜ
- 60 MAHMUTLU HÜYÜĞÜ
- 61 GÖRLÜKULE HÜYÜĞÜ
- 62
- 63 TIRMIK HÜYÜĞÜ
- 64 YUMUKTEPE HÜYÜĞÜ
- 65 SİMENTO T. HÜYÜĞÜ
- 66 ETİMESGÜT HÜYÜĞÜ
- 67 SİNCAN HÜYÜKLERİ
- 68 SİNCAN HÜYÜKLERİ
- 69 BİTİK HÜYÜĞÜ
- 70 HALKAVUN HÜYÜĞÜ
- 71 SANCAR HÜYÜĞÜ
- 72 YAKUBAĞDAL
- 73 GEREDE
- 74 ÖBRÜÇAK
- 75 BOLU HÜYÜKLERİ
- 76 BOLU HÜYÜKLERİ
- 77 KARAKÖY
- 78 YUMRU KAYA
- 79 AKPINAR HÜYÜĞÜ
- 80 ÜSKÜBÜ



ÇİZEN: M AKOK 26.1.1944



Bu itibarla bütün dikkatimizi kazıların eserlerini yakından tanımaya, mümkün olduğu kadar çok höyük incelemeğe verdik ⁴².

Amık ovasındaki höyüklerin bolluğu hemen her arkeoloğun hayretini toplar, höyüklerin bugünkü toprak seviyesi altında başlayan ömürleri her zaman bir olmamakla beraber, şöyle toptan bu ova inanılmaz refah ve nüfus bolluğu görmüştü.

Fakat bu höyüklerin Anadolu protohistoryası ile uğraşanı asıl şaşırtan yanı, hepsinin de derecesiz, büyük oluşu idi. Ne bu höyükler, ne onların kültür eşyası, resimsiz, renksiz cetvellerle hiç bir zaman tanınamayacak haldedir, önemdedir. Bu büyüklükte höyüğe Anadolu'da ancak doğuda ve kısmen Konya alanlarında (1 inci Karahöyük) rastladık.

Bütün Hatay'ın hattâ şimalî Surya'nın sistemli kazı yerlerinin kronolojik bir merkezi olan Tell-el-Cüdeyde höyüğünü yakından inceledik.

Üstü düz her tarafta müsavi derecede sathı-mailleri bulunan höyükte muhtelif istikametlerde, muhtelif yerlerde yarmalar açılmış, buluntu vaziyetlerine göre uzatılmış, sonra aralarında birleştirilerek daha büyük sahalar elde edilmiştir.

⁴² Zamanın çok az olmasına rağmen yalnız Amık'ta incelediğimiz höyükler oldukça bol ve esastır:

Cisri-Hadid'e kadar ve onbeşinci km. den sonra Alâittin'i Kıbli, Alâittin'i Şimalî, Damalka-ı-Kıblî, Al-Rasim, Damalka-ı- Şimalî, Uzunarap (Bozhöyük), Mundamba ve 1-2 Km. sonra, yolun solunda Murt, Merc, Keçebey, Ambar höyükleri Cisri - Hadid'ten sonra Âsi sağımızdadır. 22 inci Km. de Tell-el-Tâinat (tipik yerli köy olan Tainât köyü), küçük Tâinat; 23 üncü Km. de Tell-el Açâna (Alallah).

Antakya - Topboğazı yolundan gidince : 9 uncu Km. de, Âsı'nın sağ kıyısına yakın, Karasu'ya pek yakın Arpatepe (Arapetepe) höyüğü, asfaltın 20 inci Km. sinde Paşaköy, 24 üncü Km. de Bağlama, 29 uncu Km. de Sana, 30 uncu Km. de (ki Tapboğazından sonra 34 üncü Km. sonra) Soğuksu, Güzel; 43 üncü Km. de büyük ve yüksek Mahmutlu (Koyuncu) [yolun solundadır; Gâvur dağları eteğine yakındır; Çanak çömleğine göre, Braidwood'un şüphe ettiği Cüdeyde X ile kesin olarak hemzamandır.] Mahmutlu Höyüğü, hörküçlü cidden iri bir tepe gibi ufku kaplar. Amık ovası burada Gâvur dağlarına bir dil gibi girmiştir, ve Gazi-Antep yolu sol yanında bir çizgidir. Hep Karasu ayakları, köprüler; ileride Çataltepe köyü ve höyüğü. Bu höyük ufaktır. Sağda Braidwood'un üçtane gösterdiği beş höyük, birbirine tokuşuyor durumda. Muradpaşa köprüsü, Göbbaşı'ndan gelen suların bataklığına hâlâ hâkim. Daha ileride büyük Akpınar höyüğü ve köyü 64 üncü Km. de, Circirin köyü. Sağda yüksek Kurçoğlu höyüğü. Burası, Antakya müzesinin çok ehemmiyetli, nadir

Sathı-mâillere uyan kazı sistemlerinden başka, esas kronolojiyi tespit eden derin tabaka kazısı da höyüğün takriben ortasına doğru açılan meşhur kademeli yarmada tatbik edilmiştir, oldukça kıyıdadır ve Cüdeyde, esas neticelerini onunla vermiş, bu mıntıkanın bir Tepe-Gavra'sı, bir Megiddo'su, bir Uruk'u, Turuva'sı olmuştur. Muahhar çağlara âit meydana çıkarılan ve şimdi yerinde bırakılan bâzı dağınık, kesik duvar kalıntıları müstesna, kazı sahasında mimarlık vesikaları yok gibidir. Çatalhöyük ve Âçâna'nın ihtiva etmediği eski devirleri de kendisinde sakladığından bu iki merkezin pek çok istifade edilen bir mütemmimidir. Âçâna yedi kültür katı ile M. E. 1200-2000 yılları arasındaki büyük tarihi devri, şark-garp münasebetlerini filoloji ve arkeoloji bakımından ispateden bir istasyondur.. Tell-el-Cüdeyde, bu buluntuları teyit eden, bunlara daha dört kültür katını ekliyen yerleşme yeri olmakla diğerlerinden ayrılır. Öteki yerlerin tarih, filoloji vesikalarını kendisi, arkeoloji buluntularıyla teyit eden, bunlara 4 protohistorik tabakayı ekleyen tam höyüktür. Burada Süb-Miken, Kıprıs motifleri yanında Asur ve Mısır'dan getirilen eşyayı, Syro-Hitit möhürlerini görmek mümkündür. Bütün bunları, kronoloji bakımından yerinde incelemek kabil olmuştur. Eski tarihî devirler için Birinci Ras-Şamra (Ugarit) buluntularına ve Hurri an'anesine uyan çanak çömlek, Kerkük tipinde üstüvani möhürler "Âçâna = Alallah,, ya uymakta ve 1200-1600 yıllarını burada tanıtmaktadır (VI inci tabaka). İnci Katna mezar buluntularına benzeyen ve Tel-el-Yahudiye tiplerine müvazi giden Minoen çanak çömlek kopyaları VII inci tabakayı (yani 1800-1600) tarihlendirmekte ise de biz bunları yerinde maalesef hiç göremedik. Yalnız ta olsa (Hiksos çanak çömleği) denilen boyalı parçalara biz de yer yer tesadüf ettik. Bunların 1200-1800 yıllarına âit olması dikkata değer. Bundan başka, Minoen çanak çömleği de bu devirde, yani VIII inci tabakada başlamaktadır.

Bundan sonra cenubi Mezopotamya örneklerine göre adlandırılan üstüvani möhür buluntuları ve Çağarpazar, Arpacıya, Sak-

eserleri olan ve klâsik çağa Hititlerin tesirini gösteren istellerin geldiği yerdir. Sonra Ayrancı köyü ve höyüğü; Afrın köprüsü (1928 tarihli), Mişrefe köyü ve Çatalhöyük [korkutucu irilik, bir yanında su, öbür yanında Afrın] 78 inci Km. de Reyhaniye sonra Tell-el-Cüdeyde, Tell-Zehap.

Buralardan getirdiğimiz yarım tona yakın çanakçömlek örnekleri, Ankara Dil - Tarih fakültesinin arkeoloji Enstitüsü seminerindedir.

çagözü hatta Ugarit kazılarına göre tayin edilen Tell-Halaf ve neolitik kültür katları-bugünkü su seviyesinden 2.5 m. aşağıdaki-ana toprağa kadar uzamakta, şimdi de profil izlerinde zaten kit olan eserini bırakmış bulunmaktadır.

Ancak bu yolla, Müzede, hâfir'in bırakmadığı çanak çömlek serilerini tamamlayabildik. Amma öteki ufak kültür eşyası ile çanak çömlek arasında uygunluk meydana getirmek gine mümkün olmamıştır. (Prof. Landsberger'in bu Müzedeği çalışması, arkeoloğun faydalanacağı kadar ilerlememiştir, bir tasnife, öteki arkeoloji eşyası arasında bir yakınlaşmaya kavuşmamıştır. Bu sahada Müzede yeni çalışmalara ihtiyaç vardır.)

Kırıkhan'dan Reyhaniye'ye kadar (Antakya'dan 42 Km. uzakta) hemen her Km. de yolun sağında ve solunda bir çok höyüğe rasladık.

Bunlardan en mühimi : esas kazı sahalarından ve büyük höyüklerden biri olan ve "Amerika Şarkiyat Enstitüsü, Surya hafriyat heyeti,"nin üzerinde çalıştığı, bir cephesi dik, öteki cepheye girdikçe alçalan geniş beyzi Çatal höyüktür. Öteki höyükler gibi düz ovaya kurulan Çatal höyüğü Afrın çayının bir kolu çevirmektedir. Üstünde muhtelif yarmalar açılmış olup bunlar münferit çukurlar halinde birbirine birleşmeden durmaktadır. Bundan başka daha esaslı çalışılan bir büyük yarma da vardır.

Amerikalıların tespitettiği kronolojiye ve şimdi yarmalarda, höyük yüzünde, yarma profillerinde bulunan vesikalara, renklere göre islâm Kurunuvüsta kültüründen Tell-el-Cüdeyde'nin VIII inci kültür katına kadar kesilmeyen bir yerleşme vardır. Bu suretle Orta çağlardan, takriben M. E. 2000 yıllarına gelmekte olan Âçâna'ya kadar eski bir höyük parçası eyice belli bulunmaktadır. Bu büyük zaman çerçevesi içinde M. E. 1000 yılına kadar varan Syro - Hitit, muahhar Helenik, Helenistik, Roma, Bizans devirlerinden sonra geriye kalan bin yıllık bir zamanda V inci, VI ıncı tabakalara aittir. Fakat bu safhalar: filoloji, arkeoloji, tarih vesikaları bakımından Âçâna ile mukayese edilemeyecek kadar azdır. Yani az kazılmıştır. X. uncu tabakaya ait (2200-2400) arkeoloji vesikaları az ve karakterleri şüphelidir. Çünkü kazılan sâha nispeten azdır.

XI inci tabaka (yani 2600 - 3100 aralarına düşen ve Anadolu

için de ehemmiyetli olan devir) kati surette tespitedilmiştir. Bu devrin tipik çanakçömleği, kırmızı siyah renkli, perdeli örnekler olup (Hirbat - Kerak) çanakçömleği denen nev'e aittir. Bundan başka bu kültür katında üstüvani mühürlerin bulunuşu ehemmiyetli olup, en muahhar mühürler, eski hanedan çağı tipindedir.

XII inci XIII üncü kültür katlarına ait birşey bilinmemektedir. XIV üncü kat : (neolotik) olan I inci Nineve'ye ait bazı belirtiler (şüphe ile de olsa) vardır.

Tetkik ettiğimiz sırada höyüğün kazılan kısımlarında olduğu kadar diğer sahalarda da muahhar çanakçömleğe bol bol rasladık. Fakat XI inci tabakaya ait çanakçömleği bol olarak buluşumuz ehemmiyetlidir. Braidwood'un şüphe ile karşıladığı kültür katlarına (X uncu, XIV üncü tabakalar) ait parçalara biz de raslamadık. Mimarlık vesikaları zaman ve yağmur tesiriyle harap olup yıkıldığından, etraflı neşriyatı da olmadığından bu vesikalara kültür katlarına göre tetkikini maalesef yerinde yapamadık.

Antakya'dan sonra 20 inci Km. de, eskiden Cisri-Hadid iken bugün (Hitit köprüsü) olan Kırıkhan-Hacılar yolunun ayrıldığı yerdeki köprüye varılır. Buraya kadar solumuzda akan Âsi nehri, köprüden sonra sağımıza geçmiştir. Demir köprüyü geçtikten sonra 22 inci Km. de "Amerika Şarkiyat Enstitüsünün Suray Hafriyat heyeti," tarafından kazısına büyük ölçüde başlanan *Tell-Tâinat*'a erişilir. Uzun, yassı fakat bu cesamete göre yüksekliği az olan bu höyüğün yanına, bu mıntakanın tipik bir köyü kurulmuştur. (Tâinat köyü), bugün Mısır, Mezopotamya, Anadolu, hattâ Tesalya "Magula,"ları için umumî olan bir karakterdedir. Tel-el-Tâinat'ın büyük bir kısmı kazılmıştır. Höyüğün tepesi ve sathımaillerine tatbik edilen kazıda saray, sarayyolu, şehir suru, şehir kapısı meydandadır. Başka mimarlık kalıntısı meydanda yoktur. Amma sarayın kazısı henüz tamamlanmamıştır. Tel-el-Tâinat kazılarından evvel burada 1896 yılında Perdrizet ve Fossey, bazalt bir Ortostat bulmuşlardı. Bu ortostat teknik ve motif bakımından Zincirli'de tanınan ve Post-Hitit adını alan, takriben M. Ö. 8 inci asra ait Şimali - Surya kabartma sanatının yerli bir eseridir.

Küçük Tâinat'ı yolun sağında bırakıp 23 üncü Km. de L. Woolley'in hafriyat evini üzerinde bıraktığı (Tel-Açâna'ya) varılmaktadır.

750 m. uzunluğunda 325 m. genişliğinde yani düzgün olmiyan bir beyzi şekil gösteren bu höyük Âsi'den 500 m. uzaktadır. Höyüğün şimal - batısının yarısı, şimdi British-Müzeum tröstü tarafından kazılmıştır.

Hatay ve bütün Önasya kronolojisinde mühim bir rol oynıyan Âçâna'da Woolley tarafından tespitedilip (1926-1939) Sidney Smith tarafından esaslıca işlenen yedi mimarlık katının kültür eşyasını, bizde müzede tetkik etmek imkânını bulduk. Bunlarda "O, I, II, III,, üncü tabakaların muhtelif arkeoloji ve tarih vesikalârına dayanılarak M. Ö. 1200 ile 1450 yılları arasına âit olduğu tespitedilmiştir. Böylece: Âçâna beldesinin ömrü belkide bir istilâ ile -M. Ö. 1200 de bitiyor: Karşısındaki Tâinat beldesinin ömrü başlıyor. Elegeçen tabletlerdeki muahede sayesinde Hititçe eski adının "Alalakh,, olduğu anlaşılın (Sidney Smith: A. Preliminary account of the tablets from Âtchana. The Antiquaries journal, 1939, cilt. XIX, I, s, 38-49) Âçâna'nın Mukish mıntakasına girdiği yani bir Hurri beldesi olduğu kabuledilmektedir. Elegeçmesi gerçek bir bahtiyarlık olan yazılı vesikalardan anlaşılıyorki Alalakh; İnci Babil hanedanı zamanında Hammurabi'ye tâbi bulunuyor. Bu ilk devrede (1450-1200) Mısırlıların, Mitannililerin hökmü altına düşen belde, Hurri halkı ile dolu iken, Akkad'ca dil kullanıyor ve 1370 e doğru Shubbuliuma'nın istilâsı ile Hititlerin hükümü altına giriyor.

En eski tabaka olan VII nci kültür katını -Tel-el-Brak'ta bulunan kırmızı boyalı kaplarla XVIII inci Yüzyıldan başlatmak gerekiyor. Hafriyat tam olarak bitmemişse de, bu başlangıç üstünde birleşilebilir.

Açâna büyük surlarla çevrilen -bu surlar VI ıncı tabakada başlar, III üncü de pek bellidir- sarayları ile bu yerlerin ve bu tarihlerin mimarlık şaheserlerini vermiştir. Megaron tipini andıran plânu halâ bozulmadan gördüğümüz döşemeleri, ortostatları duvarlarda halâ izlerini seyrettiğimiz kaplamaları, pencereleri, merdivenli zarif ve gösterişli revakları, kapıları ile bütün duvarlarının alt yanını kaplıyan ortostatları ile "Açâna tipi,, diye anılan, son derece ince süslerle süslü kapları; verdiği yazılı vesikalariyle; bunların hepsinden önemlisi: müzemizde bıraktığı eserler ve yazılan raporlar sayesinde tahkik edilebilen çehresi ile... birinci sınıf bir Hafriyat oluvermiştir. Hâfirin, kazı yerinde bıraktığı yığınlarla

eser; hele altın ve gümüş gibi bütün kıymetli mâden eserleri götürmüş bulunması; sarayın birisini tahkim edip ilme ve Turizme hediye etmeyi düşünmemesi bile, Açâ'nın önemini azaltmıyor.

Bu suretle; muhtelif devirlerde muhtelif yazılı vesikalar veren Açâ'na kazısının muahhar Kıprıs Tunç devrine ait Kıprıs ve Miken çanakçömleğinin yardımı ile garp âlemine olan irtibatı; Nuzi, Tel-el-Brak, Nineve, Çağarpazar'daki benzerleriyle Habur ve Asur muntakasıyla münasebeti; aynı zamanda şimalî Surya'nın muhtelif yerlerindeki çanak çömlekle benzerlik göstermesi, doğu, batı, şimal kültürlerini muayyen bir yerde birbiriyle kaynaştırması bakımından ehemmiyeti büyüktür. Arkeoloji ve Epiğrafının açıkca ispat edemediği karışık bir halk tabakası vardır. Bununla beraber "Açâna = Alalakh,, ta boyalı çanak çömlekle kendilerini bildiren "Hurri,, elemanlarını sezme arkeolog için de mümkündür. Buna göre Alallah kazıları "Hurri,, ve Hitit tarihleri bakımından çok faydalı olmuştur. Höyüğü ziyaret ettiğimiz esnada, meydana çıkarılan zengin mimarî eserlerinden, sadece IV. üncü katın büyük sarayı ve ona bağlı binalar duruyordu. Öteki kültür katlarına ait mimarlık kalıntıları, ya hâfir tarafından planları alınarak kaldırılmış, yahut doldurulmuştur. Zamanın da bu vesikaları harap ettiğini gördük.

* * *

b. - Eski Antakya Beldesini ve civarını taramak.

Bu hususta Dr. Campbell'in idare ettiği Amerikalı arkeoloji heyetinin "Princeton Üniversitesi,, adına yaptığı çalışmalara - böyle kısa bir gezi ile - katacak şey yoktur. Bu heyetin sistemli ve çok geniş çalışmasını 1939 da görmüştük.

Bu çalışmalar eski Hellenistik ve Roma-Bizans çağı Antakya'sını ozamanki sınırları içinde tanıma çevrilmiş bulunuyor. Henüz neşriyatın başındayız. Bu çalışmalarla eski belde hakkında çok şeyler öğrenmiş bulunuyoruz.

Eski, klâsik çağın bıraktığı mozayıkların çıkarılması ayrı bir safha meydana getiriyor. Klasik çağların "peinture,, ü ve deseni hakkında çok az vesikamız olduğunu bilenler için Antakya mozayıkları bir saadet kaynağıdır. Amerikalı heyet, bu hususta da 8-9 yıllık bir araştırmanın, çalışmanın, tecrübenin imkânlarıyla cihaz-

lanmış görünüyor. Bu itibarla, bizim bu sahadaki sözümüz şimdi kısa olacaktır.

Şehri, yakınlarını, Defne'yi, Kale'yi, Soğuksu yanlarını, eski "sirk-stad,, 1, Hamam'ı, şehir surunu, mezarlığı, Demirköprü taraflarını dikkatle araştırdık. Yeni olduğunu sandığımız müşahedeler şunlardır :

Eski Halep caddesinden " Cisri - Hadid ,, e doğru giderken, Soğuksu'yun yanında bir tümelti varki orada büyük bir klâsik yapı veya yerleşme yerini haber veriyor. Bir kilometre ötede, gine solda, ikinci bir kilometre, sonra üçüncü tümeltiye raslanıyor. Bu üçüncünün yanında büyük duvar kalıntıları var. " Sen Pol ,, kapısı olarak tarifedilen yeri burada bulmak mümkün değilmi ?

Bundan başka, Sirk'in veya stad'ın cenubunda, bir ev önündeki kuyu, üstüste üç tabaka mozayık döşemeleri gösteriyor. Dr. Campbell'in buna işaret etmediğini gördüm.

*
*
*

c. El-Minâ ve Süveydiye'yi Taramak.

Amık ovasındaki höyüklerin, Şimali - Surya ve şimali Mezopotamya'daki hafriyatın ortaya koyduğu " Ege ile münasebet ,, hangi limanlarla oluyordu ? Ras Shmra (Ugarit) herhalde tek değildi. Iskenderun ve Bâsit (Posidium ?), Séleucie, Arsuz, ancak Hellenistik çağdan başlıyorlar.

Eski Miriandos çok yukarıda kalıyor. Oront (=Âsı) nehrinin meydana getirdiği tabii limanı yok mu idi ?

L. Woolley'in - bu çok talihli İngiliz arkeoloğunun, -El-Minâ (=Tell-Şeyh Yusuf Garip) kazıları, bu sorguya karşılık bulmak için yapılmıştı. 1935-1937 yıllarında sürüp giden sistemli kazılar; Âsi'nin denize döküldüğü yerden şimdi iki km. geride kalan El-Minâ beldesini meydana çıkarttı. Cilliye köyünün karşısında olup uçları Âsi'nin selleriyle koparılıp açılan yassı düz bir tepe; on tabaka içinde Üst-Miken devrini içine alan bir kültür silsilesi aksettirmiştir⁴³.

⁴³ Sabuni'de (El-Minâ'nın şimalinde ve Âsı'nın sol kıyasındaki Köy.), Bâsit'da (Kızıldağın bu cenup batı ucu. Akdeniz limanı) Woolley'in yatıpğı araştırmalar yüzde kalmış, fakat bunların el-Minâ'dan çok sonra olduğunu göstermiştir.

Bizim el-Minâ'da, profillerinde ve o sahalarda topladığımız çanak çömlek, Antakya müzesindeki eserler üzerinde yaptığımız araştırma, Sir L. Woolley'in raporlarında bulunan neticelerle birleşmiştir. Sir L. Woolley'in bütün kıymetli mâden eşyayı götürmek hevesi burada da tekerrür etmiştir.

Süveydiye mıntakasının öteki hârikası Selösyâ (Seleucie ad Orontem) dir. Bu Hellenistik tarih ve san'at hârikası, Amanus'un son kısmına ait cenup sathı mâiline kurulmuştur. Resül-Hıncır'ın cenubunda "Frenk limanı,, ndan sonraki kıvrıma giren liman, eşsiz bir insan emeği, teknik kudreti ile kurulmuş, tamamlanmıştır. Bu limanı dolduran selleri önlemek için -şimdi arkeoloji âleminin eyice bildiği- meşhur tunel açılmıştır. Bütün bir kilometrelik dağ parçasını çok yüksek ve geniş surette oyan Roma devri insanları, Titus ve Vespianus kitabesiyle bu şahesere imzalarını atmış gibidir. Bugün bir kısmının üst tonuzları çürüyüp kopmuş, üstü açılmıştır. Denize döküldüğü yerdeki duvarlar da iz halinde kalmıştır. Asıl şehir Amanus'un en cenub ve batı kısmı olan Kızıldağ veya Arsuz dağının cenup-doğu yamacına, setler üstüne kademeler halinde yerleşmiştir. Hiçbir yerde deniz, dağ, ağaç bu kadar güzel bir araya gelmemiştir.

Yeryer lahitler, lahit gibi işlenen kayalar, heryanı dolduran mozayıklar içinden geçilirken bütün klâsik çağ safhalarını yaşamak mümkündür. Şimdi akılmaz bir altüst oluş içinde bütün benliğini yitirmiş bulunan bu ören arasında Campbell heyeti çok iş görmüştür: Aşağıda El-Minâ kapısını temizlemiş, Martyrion'u ortaya çıkarmış; vaktiyle Chapot'nun akropolde görüp plânını yaptığı Hellenistik devrin çok mühim vesikası olan dorik usulündeki "İzis,, mâbedini tekrar temizlemiş, plânını yapmışlardır. Chapot'nun yaptığı plân kaybolmuştur. Bu mâbed, Slösyâ'da görülecek en düşündürücü vesikadır. Onun bugünkü durumuna göre bir plânını biz de yaptık.

Süveydiye'den Selösyâ limanına giden yol şimdi harabedir.

El-Minâ kapısını, Martyrion'u geçerken yeryer şehir ve eski liman surlarına raslanır. Bugün tamamıyla dolmuş bulunan limanın cenup kıyılarında büyük tümeltieler vardır ki iri yapıları gizliyorlar, demektir. Bunlar yarının Hafriyatına zemin ve mevzu olacaktır. Bilhassa limanın ve çevresinin temizlenmesi, değerli neticeler verecektir.

Limanın müstahkem olan bünyesi çok dikkata değer: iki dalgakıran dış limanı birer kavis halinde kuşatıyor. İçeride kayalar oyulup örülmüş, kuleler, gümrük yapıları, bürolar, medhal meydana getirilmiş. Gemilerin pek çetin kontrolden geçtiği anlaşılıyor. Tünelin ağzından ve El-Minâ kapısından, bu kulelere gelen surlar, methali geçilmez hale koyuyorlar.

ç. İskenderun - Arsuz kıyı alanını araştırmak.

El-Minâ'yı L. Woolley'e kazdırtan sebepler ne ise, bizim, Hatay'da bu son çalışma safhamızı da öylesi sebepler hazırladı.

Kilikya'dan, Anadolu'nun cenup kıyılarından, meselâ Mersin'in "Yümüktepe,, sine uğrayarak gelenler, Amık ovasının o büyük merkezleriyle, hangi yoldan münasebet kurardı? El-Minâ'nın bu yolda kullanıldığını biliyoruz. Amma bu liman yalnız mıydı?

Bu sorgunun karşılığını vermek isteyenlerin, şimali-Surya, şimali Mezopotamya, Hattina veya Amık ile Kilikya'nın Akdeniz'in arasındaki geçitleri gözönünde bulundurmaları şarttır.

Yukarıda dokunduğumuz gibi; Amık ve şimali Surya ile Mezopotamya'dan gelenler veya Akdeniz'den Kilikya'dan oraya geçmek isteyenler Amanusları ve Anti Torosları hesaba katacaklardır. Ozaman Fırat'tan gelipgeçenler için Sakçagözü-Bahçe-Aslanboğazı-Toprakkale geçidi nasıl dikkata değerse, bizim bu sefer Dört-yol hizalarında tespitettiğimiz iki höyüğe açılan Amanos vâdileri; Sarıseki'ye gelen dağarası yolu; hele Belengeçidi; nihayet, çoktan beri - yani 1884 de Fransız kolonel "Marmier,, denberi - bilinen Gülcihan-Zilliçayı - Gökçebel - Firneze - Avakiye - Hazeli yolu .. okadar dikkata değer. Eski gelenek⁴⁴ bu münasebetle Myrandos veya Myriandos, Myrandrus - adlı liman ve beldeden bahseder. Bu limanın İskenderun civarında bulunduğu, Hellenistik devrinden önce de var olduğu; kuruluşunun Fenikelilere verildiği eski geleniğin bize erİştirdiği ve hemen herkesin üzerinde birleştiği müşterek uç notadır.

Bugünün tarihçileri, arkeoloğları bu limanın yeri üzerinde ayrı düşünce dedir.

⁴⁴ Bu hususta en sağlam ve en son referansları R. Dussaud'da buluyoruz: La Topographie historique: s. 442 ve gerisi, haşiyeler.

Fransız kolonel Marmier, bu limanı Arsuz'da görür. Nasıl ki buraları en son ziyaret eden filolog Prof. Landsberger de, 1941 de, Mf. V. Müzeler dairesine verdiği raporunda Myriandus'u, Arsuz yakınında ve İskenderun'dan 15 Km. uzakta bulunan El-Haramiye mevkiinde aramış ve aynen: "Bizzat tespitettiğime göre, burada 10 metrelik bir iskân tabakası vardır. Şüphesiz bu muhtelif (?) iskan tabakalarına ayrılmaktadır. Bunlardan birisi Bizans mozayık tabakasıyla karakterize edilebilir. Sonra Grek, daha zayıf bir ihtimal ile Lûvi-Eti tabakasının bulunması muhtemeldir," demişti. Başka bir görüş ise bizzat İskenderun'u, onun yakınındaki tepeleri ve eteklerindeki "Nusayriler mezarlığı,, yerini Myriandos olarak alıyordu. Prof. Dussaud, rahip Chammas bu kanaatta idi. Başka bir görüş için Myriandos, Payas'tır. Veya daha cenupta, daha şimalde bir limandır. (Bizim araştırmamız böyle bir şeyin yokluğunu gösterdi).

Amık ovası, arkeoloğlar tarafından nisbeten iyi surette gezilip araştırılmış olduğu halde, bu kıyıya arkeoloğ hiç uğramamış, burası tarihçilerin, filologların hayallerine bırakılmıştır.

Yukarıda söylediğimiz üç müşterek noktayı gözönünde tutarak bu kıyuyu çok sistemle ve dikkatle aradık. İskenderun'un şimalinde, Myriandos olacak yer yoktu. Cenubuna gelince:

1 - Arsuz; nekropolü, limanı, tepeleri... hulâsa bütün civarı ile ancak klâsik çağların iskân yeridir. Hattâ, ömrü, Hellenik değil ancak Hellenistik devir sonunda başlar.

2) — Bazılarının El-Haramiye dediği Ayn-il-Haramiye mevkii ise İskenderun'dan 12-13 Km. cenuptadır. "Pirinçlik,, veya "Büyükdere köyünün önünde, çeşmeye yakın karakol tepesi dibindedir. Denizden 100-200 metreye kadar uzanan bu tümelti, yol seviyesinden ancak 2 m., denizden ise 5 m. yüksektedir. Yerleşme pek yüzde kalmıştır. En uzun kutru şimalden cenuba doğru 200 metreyi geçmez. Üstünden ve denizin kopardığı yolun kesip açtığı profillerden topladığımız çanak çömlek ise Hellenistik devirden eski değildir. Bu toplanan parçalar arasında bir tane bile daha eski bir çağa ait olan yoktur. Bir zenginlinin villasını barındırdığını sandığımız burada, dikkata en çok değen şey: manzaranın ve yerin eşsiz güzelliği ile meydana çıkan mozayiklerdeki güzelliğin birleşmiş bulunmasıdır.

3) — İskenderun'dan 15 km. cenuptaki Çengen mevkiinde, aynı suretle meydana gelmiş bulunan başka bir yerleşme yeri daha eski değildir.

4) — Askeri sebeplerden dolayı gidemediğimiz "Port-Bonnel,, veya "Burunlu,, limanında Dussaud'nun verdiği malûmata göre⁴⁵ Orta-Çağdan daha eski safhaya verecek vesikamız yok. Bu alanları iyi gezen Fransız yüzbaşı P. Jaquot'ya göre⁴⁶ "Üç fundalık tepecikten ibaret bu (sütunlu liman) da tuğla, kiremit, çanak kırıklarından, Roma üslubunda mermer başlıktan, granit ve porfir direklerden, çok renkli mozayık kalıntılarından,, başka şey olmadığına göre, Roma, Bizans çağından eski bir mevki olmasa gerektir. Zaten İskenderun'dan bu kadar uzak oluşu, Myriandus'u burada aramaya engeldir.

5) — Nihayet: Resül-Hıznir burnunun cenup tarafındaki "Frenk limanı,, veya "Kale,, denen yere⁴⁷ gelince: ne geleneği, ne orayı görüp tavsif edenler, burada ortaçağ ve Roma-Bizans çağından eski bir yerleşmeye ihtimal vermiyorlar.

Bütün bunlara karşı bizim bu seferki araştırmalarımızın sonu şudur:

İskenderun-Arsûz asfaltı üzerinde, 5 inci Km. deki Karaağaç köyünden 1 Km. cenupta, yolun hemen kıyısında bir höyük tespit ettik. Yerliler buraya hem "Tellihöyük,, hem "Karaağaç-höyüğü,, diyorlar.

Antakya Müzesinin dolaplarından birinde, bir torba içinde bu höyüğe ait - ve galiba Mc. Ewan heyetinin topladığı - bazı çanakçömlek örnekleri bulmuştuk. Amma höyük ve çanaklar hakkında kimsenin birşey söylemediğini, yazmadığını biliyoruz⁴⁸.

Höyüğün yol seviyesinden yüksekliği 7 metreden aşağı değildir. 200×100 ölçülü bir iriliği vardır. Arkaya doğru yayvanlaşmaktadır. Denizden şimdiki uzaklığı 2.5 Km. yi bulur. Bazı ipuçlarına göre deniz eskiden bu höyüğün eteğinde imiş. Asıl dikkata değer nokta, höyüğün Belen'den inen vâdinin - yâni bizce asıl eski geçidin - gelip döküldüğü üçköşe ovacığın ortasında ve bu

⁴⁵ Dussaud : Topograpie, s. 442 ve note 7.

⁴⁶ Antioche, centre de Tourisme, 1 (1931), 143-145.

⁴⁷ Dussaud : Topographie, s. 442-43. P. Jaquot : Antioche, 1. 144-145.

⁴⁸ Buralarda en son gezinen fololog Prof. Landsberger'in raporunda, bu höyükten iz yoktur.

vadiye ancak 1.5 km. bulunuşudur. Burayı kuranlar; yüksekçe yerlere konmaya mecbur olan Hellenistik âlemin zıddına, hep düz yer, hep yol ve geçit ağzı arıyan protohistorik âlemin geleneğine uymuşlar.

Üzerinde ufak profillerden topladığımız çanakçömlek, en aşağı El-Minâ tabakalarını vermekte; bir yandan Amık'la, öte yandan Ege ile münasebetler göstermektedir.

Bu höyüğün İskenderun'a pek yakın bulunması da, yukarıda söylediğimiz üç noktaya uygun düşüyor.

Öyle sanıyorumki Karaağaç höyüğü eski Myriandus'u saklıyor.

Bütün bu araştırmalar sonunda, şöyle düşünüyoruz : Türk Tarih Kurumu Hafriyat Heyeti, gelecek yıllarda :

1 — Amık ovasında, ya en küçük fakat tam devreli bir höyüğü baştanbaşa kazmalı, ya en büyük bir höyükte esaslı bir test sondajı yapmalıdır.

2 — Antakya - Cisri - Hadid yolunda, solda raslanan tü-meltelerden en irisini kazıp hem eski belde sınırı, hem klâsik kültür için yeni vesikalar bulmalıdır.

3 — Eski Sirk cenubundaki evin kuyusu içinde görülen mo-zayik katlarını elealmalıdır.

4 — Fakat bunlardan önce, Karaağaç höyüğünü baştanbaşa kazıp açmalıdır.

5 — Aynı zamanda : Ayn-il-Haramiye'deki mozayıklı klâsik mevkii kazıp tasfiyeye etmelidir.

Bu münasebetle; her yiğitin dayanamıyacağı, çeşitli zorluk içinde; Kurum'un verdiği vazifeyi mükemmel yapan iş arkadaşlarıma: Başasistan Hayri Sağlamtunç'a, Asistan arkeolog Raci Temizer'e, Mimar Mahmut Akok'a, Şöförümüz Hayri Özugur'a, Müstahzır Ahmet Oksay'a, Abdullah Gök'e, Muhasip Kemal Uraz'a, Antakya Müzesi Müdürü Ruhi Tekan'a ve değerli iş arkadaşlarına en derin teşekkürlerimi sunuyorum. Bir ciddi arkeoloji gezisi, düzgün ve rahatça okunur bir rapor haline gelinceye kadar, bu arkadaşların, canını hesaba katmayan yardımları, benim emeğime bir rahmet gibi akmıştır. Bilhassa, Raci Temizer'in, Sağlamtunç'un, Akok'un ilmi yardımları; onlara, Heyetimize ve onları yetiştiren Fakültemize şeref verecek değerdedir.