

BELLE TEN

Cilt: VIII

Nisan 1944

Sayı: 30

VİZE'DE BULUNAN MASKELİ MİĞFER

PROF. DR. ARİF MÜFİD MANSEL

Türk Tarih Kurumu üyesi

I.

Türk Tarih Kurumu adına 1938 senesi Ağustos ayında Trakya'da, Vize kasabasının önünde bulunan geniş ve münbit ovada yükselen yığma tepelerde (tümülüs) yaptığımız araştırmalarda¹, tarafımızdan A harfiyle gösterilen konik şekilde bir tepenin ortasında (tepenin yüksekliği: 9 m.; kutru: 55 m) dik dörtgen şeklinde ve üzeri bir beşik kemerle örtülü taş bir mezar odası bulmağa ve bu odanın içinde bir taş lâhde tesadüf etmeğe muvaffak olduk. Gerek bu lâhdin, gerek mezar odasının içinde bulduğumuz M. s. I inci asrın ilk yarısına ait pek zengin ve çeşitli eserleri Belleten'de anlatmış olduğumuzdan burada lâhdin içinde, altın çelenk ve yüzükler, gümüş kadehler, cam ve toprak bir takım eserlerden başka üzeri madeni pullarla örtülü bir zırhlı elbise,

¹ Memleketimizde «höyük» olarak gösterilen, konik şekilde yığma tepelere Trakya'da sık sık raslamak kabildir. Bunlar zengin Traklar için yapılmış mezar abidelerinden başka bir şey değillerdir. Bunlara dair mukayese ediniz: A. Müfid Mansel, Trakya'nın Kültür ve Tarihi (Edirne ve Yöresi Eski Eserleri Sevenler Kurumu Yayınlarından. Sayı: 5), 1938, sah. 15 v.d.

uzun bir kılıç ve iki mızrak ucu ile birlikte bulunmuş olan miğferi daha yakından tetkik edecek ve gerek bu miğfer, gerek buna benzer eserlerin esas mahiyetini tesbite çalışacağız¹.

Levha XXXV ve XXXVI de, cepheden ve profilden gösterilmiş olan bu miğfer tunçtan "au repoussé," tekniğinde yapılmıştır. Dış sathı, miğfer bulunduğu esnada bilhassa maske kısmında mevcut olan (krş. res. 3-4), hâlen ise saç kısmının bazı yerlerinde görülen bakiyelerden istidlâl olunabileceğine göre, ince bir gümüş tabakasıyla kaplanmıştı². Yüksekliği 27 cm. yi bulan bu miğfer biri birine tamamiyle uyan iki kısımdan müteşekkildir: başa intibak eden kısım, ki biz buna "başlık," adını vereceğiz; çehreyi örten kısım, ki biz bunu "yüzlük," yahut "maske," tesmiye eyliyeceğiz. Miğfer normal bir erkek başını örtebilecek kadar büyüktür ve şekli bir erkek başına tamamen uymaktadır. Başlık ve maske alının üst kısmında bulunan bir menteşe ile biri birine raptedilmiştir³. Yüzlüğün arka tarafında, kulakların alt kısmında, birer halka bulunduğu ve bu halkaların mukabili olarak başlığın arka kısmında, enseliğin kenarlarında birer delik mevcut olduğu göze çarpmaktadır. Maske, menteşe sayesinde, yukarı kaldırılmak suretile miğfer başa geçirildikten sonra maske aşağıya indirilir, bir ucu enselik deliğine raptedilmiş olan bir şerid halkaya bağlanır ve bu suretle maskenin çehre üzerinde sabit bir şekilde kalması temin olunurdu. Oval bir çehre şeklinde işlenmiş olan maske, sakalsız ve bıyiksız genç bir erkeğin portre hatlarını muhtevi bulunmaktadır. Gözler, göz kapaklarının kenarı ve göz bebeğine tekabül eden ince bir halka müstesna olmak üzere, tamamen oyulmuş, burun delikleri aynı şekilde oyulmuş, dudakların arasında ise ince bir yarık şeklinde bir açıklık bırakılmıştır. Bütün bu hususlar bu miğferin yalnız sembolik bir sanat eseri olarak yapılmış olmayup sahibi tarafından bilfiil kullanılmış olduğunu göstermektedirler.

Miğfer zengin ve çeşitli kabartma süsler ihtiva etmektedir. Başlığın ön kısmında, ortasına doğru yükselen, alt kenarı

¹ Belleten XIII, 1940, sah. 89 v. d. - Bu kazıların neticeleri ecnebî mecmualarda da tarafımdan neşredilmiştir: Archäologischer Anzeiger 1941, sah. 152 v.d. Bulletin de l'Institut Archéologique Bulgare XIII, 1939, sah. 154 v. d.

² Bu tabaka sonraları, miğfer kimya laboratuvarında temizlendiği esnada, maalesef kaybolmuştur.

³ Levha XXXV de görülen menteşe kolu moderndir.

başlığın kenarına ilâve edilmiş ince bir madeni şerit, üst kenarı ise sonları kıvrım şeklinde bükülmüş bir ip şeklinde bir silme ile tahdit edilmiş bir alınlık bulunmakta ve bu alınlığın üzerinde Odysseus'in arkadaşlarını yutmakla meşkul Skylla tasvir edilmiş bulunmaktadır. Skylla üst kısmı insan, altı tarafı ise üç akant yaprağından iki tarafa mütenazır olarak fıskıran balık kuyrukları ve köpeklerden müteşekkil korkunç bir ejder şeklinde gösterilmiştir. Skylla sağ elinde, parçalamış olduğu geminin dümenini tutmakta ve başının üzerine doğru kaldırmış olduğu bu dümenle avladığı insanların kafalarını ezmek istemektedir. Alt kısmındaki köpeklerden her biri ise, dalgalar üzerinde yüzen Odysseus'in bedbaht arkadaşlarından birer tanesini yakalamışlardır. Deniz dalgalı bir surette gösterilmiş, alınlığın köşelerine ise yunus balıkları oturtulmuştur. Başın mütebaki kısımlarında saçlar itinalı bir surette işlenmiş olup uçları kıvrık küçük bukleler husule getirmekte ve bu bukleler, arka tarafta bulunan muayyen bir noktadan sağ ve sola doğru ahenkli hatlar şeklinde uzanmaktadırlar.

Alınlığın üzerinde, doğrudan doğruya saçların üzerine oturtulmuş meşe yaprakları ve palamutlardan müteşekkil bir çelenk göze çarpmaktadır. Meşe yaprakları üçer üçer birleştirilmiş, araları ise palamutlarla doldurulmuştur. Alın üzerine tesadüf eden orta kısımda ise, içinde renkli bir taş bulunduğu anlaşılan bir çiçek vardır. Arka tarafta, uçları simetrik bir tarzda iki tarafa doğru yayılan bir kordelâ görülmüyor.

Enseliğin üzeri ortada bulunan üç dilimli ve kalın bir akant yaprağından fıskıran ve iki tarafa doğru ahenkli münhaniler ve kıvrımlar vücade getirmek suretile uzanan akant dalları ve bunların arasına vazedilmiş çiçeklerle süslenmiştir.

Maske üzerinde, kabartma süsler ihtiva eden ve yanakları örten parçalar zikredilmeğe değer: kenarları bükülmüş bir ip silmesiyle tahdit edilmiş olan bu parçalarda bir küre üzerinde duran, sol omuzunda iki oval kalkan, bir zırhlı elbise ve bir miğferden müteşekkil bir "tropaion", taşıyan ve yukarı doğru kaldırmış olduğu sağ eliyle bu tropaion'u destekliyen birer zafer ilâhesi (*Victoria*) tasvir olunmuştur. Çenenin alt kısmında bu iki yanaklığın biri birine ince mahkûk hatlarla gösterilmiş bir kordelâ ile raptedilmiş olduğunu dahi burada zikretmemiz lâzımdır.

Şimdi yukarıda saydığımız çeşitli motifleri birer birer tetkik edelim ve bu motiflerin sanat tarihinde aldıkları yeri ve miğfer için ifade ettikleri manayı tesbite çalışalım.

Alınlık üzerinde bulduğumuz Skylla tasviri Yunan ve Roma sanatında mahdut bir surette kullanılmış olan motifler serisine girmektedir. O. W a s e r tarafından toplanmış olan Skylla tasvirleri arasında¹ Pompeyi civarında Boskoreal villasında bulunmuş ve sonraları British Museum'a götürülmüş olan bir tunç tabağın orta kısmındaki Skylla motifi², kompozisyonunda bazı değişiklikler ihtiva etmesine rağmen, Vize motifine en fazla yaklaşmaktadır³. Miğfer süsü olarak bu motife Skylla efsanesiyle ilgili gösterilen Sicilya şehirleri sikkeleri üzerinde raslanmaktadır: Fakat bu sikkeler M. ö. IV üncü asırdan daha muahhar değildir⁴. Kırım'da meydana çıkarılmış olan bir demir miğferin gümüş kaplı yanaklıkları üzerinde de Skylla tasvir edilmiştir⁵. Vize miğferinin ait olduğu ilk Roma İmparatorluğu zamanında ise, zannımıza göre, miğferler üzerinde bu motif mevcut değildir. Skylla efsanesinin Trakya'ya dahi nüfuz etmiş olduğuna Karadeniz sahilinde Skylla ile ilgili gösterilen bir kayalık⁶ işaret etmektedir. Acaba bir Trak kıralı yahut prensine aid olduğu anlaşılan Vize miğferinin üzerinde bulduğumuz bu ejder tasviri ile Trakya'ya nüfuz etmiş olduğu anlaşılan Skylla arasında bir münasebet var mıdır? Skylla motifinden sarfınazar, orta kısmına doğru yükselen diademlerle mücehhez maskeli miğferler de vardır. Netekim İngiltere'de Townley koleksiyonunda bulunan M. s. I inci asra ait bir miğferin diademi üzerinde yılanlar yahut üst kısmı insan, alt kısmı ise yı-

¹ O. W a s e r, *Skylla und Charybdis in der Literatur und Kunst der Griechen und Römer*. Diss. Zürich, 1894. - O. W a s e r «Skylla». *Roscher's Lexikon der griech. u. röm. Mythologie* III, sah. 1035 v.d.

² O. W a s e r, *Lexik.* sah. 1044, res. ?1. - H. B. W a l t e r s, *Catalogue of the Bronzes in the Brit. Museum*, sah. 162, levha 25.

³ Aynı motifi havi diğer bir takım eserler W a s e r tarafından *Lexik.* 1044-1045 de zikredilmiştir.

⁴ O. W a s e r tarafından *Lexik.* sah. 1038-39 da toplanmış olan bibliyografyaya bakınız.

⁵ S. R e i n a c h, *Antiquités du Bosphore Cimmérien*, levha XXVIII, 1.

⁶ *Tabula Peutingeriana* Sp. 1977, segm. VII, c. 1 (Desjardins). O. W a s e r, *Diss.* sah. 15. *Pauly-Wissowa, Realencyclopaedie der klass. Altertumswissenschaft* III, A, 1, sah. 653 ve XVII, 2, sah. 1976-78.

lan şeklinde mahlûklar tasvir olunmuştur¹. Miğferler üzerinde bu kabil ejder tasvirlerinin mevcudiyeti kolayca anlaşılır : bunlar felâketi önleyen bir çeşit " apotropaion „ vazifesi görüyorlardı.

Miğferin başlık kısmında bulduğumuz meşe yaprakları ve palamutlardan müteşekkil çelenk Romalılarda " *corona civica* „ adını taşır ve bir Romalının canını kurtarmış olan her hangi bir Romalı vatandaşa bir nişan olarak verilirdi. Bu çelenge hak kazananlar bir takım imtiyazlara da nail olurlardı². Vize çelengi-ne benzeyen bir çelenge Filibe civarında Cambaztepe tümülüsünde bulunmuş olan bir maskeli miğfer üzerinde raslamak kabil olmuştur³. Aynı şekilde işlenmiş çelenkler, aynı tarzda bağlanmış kordelâlarla birlikte, ilk İmparatorluk devrine ait müteaddid sikkeler⁴ yahut imparator büstleri üzerinde mevcutturlar⁵.

Enselik üzerindeki asma filizi şeklinde iki tarafa doğru kıvrılarak uzanan ve çiçeklerle süslenmiş olan bitki motifini en çok ilk Roma İmparatorluğu eserleri, meselâ "Ara Pacis„ yahut Arretium vazo ve mermer kabartmalarında⁶, veyahut Almanya'da Hannover civarında Hildesheim'de bulunmuş olan meşhur gümüş definesine ait tabakaların kenarlarında bulmak kabil oluyor⁷.

Yanaklıkları tezyin eden "tropaion taşıyan Viktoria„ motifinin bir az üzerinde durulması lâzımdır. Malûm olduğu gibi "tropaion„ ilk zamanlarda Yunanlılarda, düşmandan iğtinam edilen silâhların harb meydanında bir ağaca raptı suretiyle meydana getirilen bir zafer âbidesi idi. Bilâhare ağacın az yahut çok işlenmiş kazıklar tarafından istihlâf edildiği ve bu suretle tropaion'un taşınabilir bir

¹ O. Benndorf, Antike Geschichtshelme und Sepulkralmasken, sah. 18 v. d., levha IV-V.

² Daremberg-Saglio, Dictionnaire des Antiquités grecques et romaines I, 2, sah. 1535-36.

³ B. Filov, Annuaire Biblioth. Plovdiv 1923, sah. 140 v. d., res. 1-3.

⁴ Meselâ Daremberg-Saglio, Dict. I., 2 sah. 1536, res. 2009.

⁵ Visconti, Iconographie romaine, levha 18, 22, 29.

⁶ Ara Pacis: G. Rodenwaldt, Die Antike XIII, sah. 27, res. 13. Arretium eserleri: H. Dragendorff, Die arretinischen Vasen und ihr Verhältnis zur augustäischen Kunst, sah. 90, 108, levha V, 1.

⁷ E. Pernice-F. Winter, Der Hildesheimer Silberfund, sah. 57 v. d., levha 29.

şekle sokulduğu görülmektedir¹. Muharip bir kavim olan Romalılarda dahi bu kabil zafer âbideleri mühim bir rol oynamış ve bunlar tarafından "*tropaeum*," tesmiye olunmuşlardır. Zafer ilâhesi Nike yahut Viktoria'nın zafer neticesinde elde edilen ganimetlerle ilgili gösterilmesi ise kendiliğinden anlaşılır. -Küre üzerinde duran Viktoria motifi Tarent şehrinde duran Hellenistik bir Nike heykelinin imparator Avgustus tarafından M. ö. 29 senesinde Roma'ya getirilmesi ve "Curia Julia,"da rezedilmesi üzerine Roma sanatında taammüm eylemişti. Kral Pirrhos'un altın staterleri üzerinde sol omuzunda tropaion taşıyan, sağ elinde ise bir çelenk tutan bu Tarent Nike'sinin tasvirlerini bulmak kabildir². Vize miğferinin yanaklıkları üzerinde gördüğümüz küre üzerinde duran, sol omuzunda taşıdığı tropaion'u sağ eliyle destekliyen Nike motifine Roma sanatında, ekserisi M. s. I inci asra ait bir takım eserlerde (meselâ vazolar, kandiller, duvar freskleri, tunç eserler, lâhitler) tesadüf ediyoruz³. Gerek Viktoria, gerek ilâhenin elbisesinde bulduğumuz şiddetli hareket hiç şüphesiz hellenistik devire ait bir geleneğin devamıdır. Aynı hareket ve canlılığı bu kabil tasvirleri havi Avgustus sikkeleri üzerinde dahi müşahede ediyoruz⁴. M. s. I inci asra ait bir takım tunç heykelcikler kısmen vücuda intibak eden, kısmen ise yan ve arka tarafta rüzgarda dalgalanan elbiseleri ve umumî üslûbları bakımından Vize miğferi kabartmalarıyla dikkate değer benzerlikler göstermektedirler⁵.

Mahiyetlerini yukarıda izaha çalıştığımız meşe çelengi ve tropaion taşıyan Viktoria tasvirleri Vize miğferinin sahibinin harblere iştirak etmiş ve muvaffakiyetler kazanmış olduğunu, aynı zamanda Roma telâkkilerine yabancı olmadığını tebarüz ettirmektedirler. Binaenaleyh bu miğfer ya uzun müddet Roma'nın himayesinden

¹ K. Wölke, Bonner Jahrbücher 120, 1911, sah. 129 v. d. Daremberg-Saglio, Dict. V, sah. 517 yi dahi mukayese ediniz.

² Wölke, ismi geçen makale, sah. 169-170. Pirrhos'un sikkesi: Catal. of the Coins in the Brit. Museum. Thessaly, levha XX, 7-9

³ Wölke, ismi geçen makale, sah. 167-168.

⁴ Wölke, ismi geçen makale, levha X, Nr. 2. Daremberg-Saglio, Dict. V, res. 7466.

⁵ Kassel'deki heykel. Daremberg-Saglio, Dict. V, res. 7467. Konstantin'deki heykel: Revue Archéologique 1890, I, levha 14.

istifade etmiş olan ve Vize'de oturan Şarkî Trakya krallarından yahut prenslerinden birine, Romalılar tarafından, lâhitte bulmuş olduğumuz diğer kıymetli gümüş ve tunç eserlerle birlikte, hediye olarak gönderilmiş, yahut kendini bir Romalı hisseden bir Trak kralı yahut prensi için böyle bir miğfer, hususî sipariş üzerine, Romada imal olunmuştur.

Bu miğfer ilk defa olarak O. Benndorf tarafından "Gesichtshelme und Sepulkralmasken., (Denkschriften der Wiener Akademie, phil.-hist. Classe XXVIII, 1878) adlı mühim bir eserde toplu bir halde tetkik edilmiş olan eserler arasına dahil olmaktadır. Benndorf bu eserinde, hepsi Avrupa kıtasında bulunmuş olan yirmi adet maskeli miğfer toplamağa muvaffak olmuştur. Biri gümüş, on ikisi tunç ve yedisi demir olan bu miğferlerden Almanya'da 7, İtalya'da 4, Fransa'da 2, Hollanda'da 2, İngiltere'de 1, Bulgaristan'da 1 ve diğer Tuna ülkelerinde iki adet bulunmuştur. Bu kabil miğferlerin büyük bir kısmı genç erkeklere aittir. Fakat bunların nerede ve ne şekilde bulunmuş olduklarına dair alekser pek az ve noksan malûmatımız vardır. Mamafih bu miğferlerden bir kaçının içinde kafa kemikleri bulunmuş olması göz önünde bulundurulacak olursa¹ bunların mezarlar içinde ölülerin başlarına geçirilmiş oldukları meydana çıkar. Bu miğferlerin yapılış tarzı, göz, burun ve ağız delikler ihtiva etmesi, yüzlüğün kenarlarının, boynu zedelememek için, dışarı doğru kıvrılmış olması bunların yalnız lüks eşya, yahut mezar eşyası olarak yapılmış olmayıp sahipleri tarafından hayatlarında bilfiil kullanılmış olduklarını gösterecek mahiyettedir. Benndorf'un tetkik ettiği maskeli miğferler arasında Württemberg'te Bettenberge'de M. s. I inci asra ait bir mezarda bulunmuş olan bir miğfer² (res. 5-6), üslûp bakımından, en çok Vize miğferine yaklaşmaktadır. Tunçtan olan bu miğferin üzerinin, aynen Vize miğferinde olduğu gibi, ince bir gümüş tabakası ile kaplanmış olması da zikre değer.

Benndorf'un bu değerli tetkikinden 65 senelik bir müddet geçmiş olmakla beraber maskeli miğfer malzemesi pek fazla artmamış ve bu konuya dair etraflı hiç bir araştırma yapılmamıştır. Benndorf'un eserinin neşrinden sonra bulunan maskeli miğferler

¹ Benndorf, ismi geçen eser, sah. 51 v. d.

² Benndorf, ismi geçen eser, sah. 22 v. d., levha VII-VIII ve XV, 2.

arasında İngiltere'de Newstad'da yahut Filibe civarında Cambaztepe tümülüsünde bulunan miğferler gösterilebilir¹.

Anadolu'da daha henüz böyle bir miğfere raslanmamıştır. Bergama kralı Evmenes II nin (M. ö. 197-159) Bergama'da Athena Polias mâbedi avlusu etrafında yaptırdığı galerilerin üst kat koruluk levhaları üzerinde kabartma olarak tasvir ettirdiği silâhlar arasında sakallı bir maskeyi havi bir miğfer bulunmaktadır². Bu kabartmanın orijinali, hiç şüphesiz diğer silâhlar gibi, kralın Galatlar, Makedonyalılar ve Suriyelilere karşı yaptığı harplerde iğti nam etmiş olduğu silâhlar arasında bulunuyordu. Bergama kabartmalarını tetkik etmiş olan H. Droysen Yunanlılarda böyle bir miğferin kullanıldığına dair bir kayıt bulunmadığını yazıyor ve bu miğferi P. Carisius'un Avgustus devrine ait denarları üzerindeki Lusitanya miğferleriyle karşılaştırıyor³. Şu halde bu kabil miğferlerin ancak Galatlar vasıtasıyla Anadoluya girmiş olduğunu kabul edebiliriz.

Son zamanlarda Suriyede de maskeli bir miğfer bulunduğunu İstanbul Fransız Arkeoloji Enstitüsü sabık müdürü M. Seyric bana bildirmiş ve buna dair bazı fotoğraflarda vermişti. Fakat bu hiç şüphesiz pek enteresan parça hakkında fazla malûmat edinmeğe imkân bulamadım.

Benndorf ismi geçen eserinde, ilk önce bu kabil miğferlerin harb silâhı olarak Romalılar tarafından kullanılıp kullanılmadığını araştırmakta, bu husus için bu miğferlerden bahseden antik müellifleri gözden geçirmekte⁴ ve neticede bunların Romalı askerler tarafından kullanılmış olduğunu iddia eden faraziyeleri reddetmektedir. Yüze tamamiyle intibak eder bir şekilde bir parçadan yapılmış olan ve insan suratını bir maske gibi taklit

¹ İngilterede Newstad miğferi: F. Haverfield, *Archäologischer Anzeiger* 1909, sah. 233-24, res. 2. Curly, *Journal of Roman Studies* 5, 1915, sah. 81. Filibe, Cambaztepe miğferi: yukarıda not 12 ye bakınız. -*Revue archéologique* 1903, I, sah. 233 ve *Archaeologiai Ertesitő* N. F. 28, 1908 de neşredilmiş olan eserlerin maskeli miğfer mi, yoksa aşağıda bahsedeceğimiz mezar maskesi mi olduğunu tahkik edemedik.

² *Altertümer von Pergamon. II. Das Heiligtum der Athena Polias Nikephoros* (Berlin 1885), sah, 95, 103-104, levha XLIII.

³ Adı geçen eser, sah. 103-104.

⁴ Benndorf, ismi geçen eser, sah. 53 v. d.

eden ve göz delikleri dahi ihtiva eden miğferleri tarif eden Heliodor (Aethiop. IX, 15), yahut "*humanorum vultuum simulacra*," dan bahseden Ammianus Marcellinus (XXV, 1, 12) bu kabil koruyucu silâhları Romalılar tarafından "*cataphracti*," yahut "*cataphractarii*," adını taşıyan ağır silâhlı Part-Sarmat süvarisi tarafından kullanılmış olduğu muhtemel kılmaktadırlar. Fakat bu metinleri daha yakından tetkik ettikte burada bahsi geçen miğferlerin behemehal "maskeli miğfer," olması lâzımgelmediğini görürüz. Meselâ Yunanistanda büyük bir revaç bulmuş olan "Korint miğfer," lerinde de yüzlük ile başlık bir parçadan yapılmıştır; bunların dahi ön tarafı, muharibin yüzüne intibak etmekte ve göz deliklerini muhtevi bulunmaktadır; fakat bunlar maskeli miğfer olmaktan çok uzaktırlar. Bu hususta kati bir neticeye varabilmek için Part-Sarmat kültür sahasında bu kabil bir kaç miğferin bulunmuş olması lâzımdır. Mamafih bugüne kadar bu sahada yüzlüklü miğferlere, tasvirler üzerinde dahi, tesadüf eylemek kabil olmamıştır.

Maskeli miğferler harb için pek elverişli değillerdir. Bunların ekserisinin üzerinin altın yahut gümüşle kaplanmış olması bu miğferlerin harb silâhları serisinden ziyade nadiren, bazı istisnai hallerde kullanılan lüks silâhlar serisine dahil olduklarını göstermektedir. Kulaklarda delik bulunmaması bu miğferi taşıyan muharibin işitme hassasını haleldar edeceği gibi burun deliklerinin küçüklüğü şiddetli hareketlerde muharibin lüzumu kadar nefes alamamasını intaç edecektir. Alekser ince bir madenden yapılmış olan ve tam olarak yüze ve kafaya intibak eden bu miğferlerin şiddetli kılıç darbelerine mukavemet edemeyecekleri ve başı zedeliyecekleri de aşikârdır. Binaenaleyh bu kabil miğferler ancak sakin vaziyetlerde giyilmek için yapılmışlardır. Benndorf bu miğferlerin resmi geçit, yahud dinî törenlerde kullanılmak için yapılmış olduğunu kabul etmekte ve antik müelliflerin itinalı ve dakik bir tarzda işlenmiş ve beheri bir sanat eseri olan tören silâhlarını harb silâhlarından daima ayırd etmiş olduklarına işaret etmektedir ¹.

Fakat bu yüzlüklü miğferlerin kâffesinin törenlerde kullanılmış olduğunu kabul ile iktifa edemeyiz. Netekim yukarda (sah. 172)

¹ Benndorf, ismi geçen eser, sah. 63.

gözden geçirmiş olduğumuz Bergama kabartması üzerindeki miğferin diğer harb silâhları ile birlikte gösterilmiş olması bunun harbte bilfiil kullanıldığına işaret etmekte, fakat orijinalinin ne şekilde olduğunu bilmediğimiz bu hellenistik tasvir Romalılar devrine ait miğferlerin de harb silâhı olarak kullanılmış olduğunu isbat etmekten uzak bulunmaktadır. Benndorf'un toplamış olduğu malzeme arasında bir tanesi Viyana'da, diğeri ise Angers'de bulunmuş olan kadın maskeli iki miğfer calibi dikkattir. Bunların her ikisinde de göz ve ağız delikleri yoktur. Binaenaleyh bu miğferler ancak mezar miğferi olarak kullanılmışlardır. Şu halde bu miğferlerden bazılarının cenaze törenlerinde, meselâ ölünün teşhirinde, yahut alay ile mezara naklinde ve yahut definden sonra cesedin yüzünü örtmek için kullanılmış olduğu anlaşılıyor. Yüzlüklerin haiz olduğu portre karakteri bu miğferlerden bir kısmının, ve bilhassa bu serinin sonuncusu olan Vize miğferinin tören ve mezar silâhı olduğuna işaret etmektedir.

II.

İnsan başına tamamilen uyan maskeli miğferlerin yanında diğer bir âbide serisi daha vardır ki bu seri ölülerin yüzlerini örten ve bunların portrelerini harice aksettiren madenî yahut toprak maskeler tarafından temsil olunmaktadır. Benndorf yukarıda mezkûr eserinde bu kabil maskeleri de toplamış¹, bunların mahiyetini ve yüzlüklü miğferlerle olan münasebetlerini tesbite çalışmıştır². Benndorf'dan sonra bu sahada bir hayli buluntular yapılmış olmakla beraber bu pek enteresan meseleye dair esaslı bir tetkik

¹ Benndorf, ismi geçen eser, Nr. 2-6, 7, 8, 9-10, 18, 22, 24, 25, 26, 29-33 (madenî maskeler), 34-38 (toprak maskeler).

² Sah. 65 v. d. Bu maskelere ve yuvarıda bahsettiğimiz miğferlere dair eski bibliyografya için: Benndorf'un ismi geçen eseri sah. 53 not 2. Benndorf'dan sonra yazılmış olan şu eserlere dahi bakınız: Hübner Antike Totenmasken. Rheinische Jahrbücher 46, 1879, sah. 26 v.d. M. Hörnes, Natur-und Urgeschichte des Menschen II (1909) sah. 425 v. d. G. Wilke, Religion der Indogermanen (1923), sah. 55 v. d. G. Wilke «Totenmaske». Eberts Reallexikon der Vorgeschichte XIII, sah. 413 v. d. Bu maske meselesine «Mısır ve Ege tarihi Notları» (İstanbul Edebiyat Fakültesi Yayınları Sayı: 70. 1938), sah. 206 v. d. ve «Ege tarihinde Akalar meselesi» (İkinci Türk Tarih Kongresi. 1937) adlı eserlerimde temas ettim.

ortaya konulmamıştır. İlk önce mümkün mertebe kronolojik bir tarzda bu ölü maskelerini gözden geçirelim :

Mısırda, bilhassa Eski İmparatorluğun sonundan itibaren mumyaların yüzleri üzerine alçıdan mamül maskeler vazetmek âdeti cari idi¹. Bazan ise mumyaların yüzlerinin kısmen, yahut tamamen altın varaklarla kaplandığı ve bunların çehrenin şeklini aldığı görülmektedir².

Mezopotamyada muahhar devirlere ait topraktan mamül bir takım maskeler elde edilmiştir³. Ninua'da bir altın maske bulunmuş ise de bu maskenin Asuri olmadığı, çünkü bulunmuş olduğu mezarın içinde Roma imparatoru Maximunus'a ait bir sikkeye raslanmış olduğu anlaşılıyor. Diğer bir maske ise Chesnay ekspediyon heyeti tarafından Fırat kenarında bir mezarda bulunmuştur⁴. Bu kabil münferit maskelerin Mezopotamya kültürlerinde ve yahud tedfin usullerinde oynamış oldukları rolü ve bunların eski bir geleneğin devamı olup olmadığını bilmiyoruz. Çivi yazılı vesikalardan bu kabil maskelerin mahiyeti hakkında daha henüz hiç bir şey öğrenmeğe imkân yoktur.

Filistinde Bethsean'da bulunmuş olan ve 1200 senesine ait oldukları anlaşılan mezar küplerinin boyunları üzerinde ölü maskeleri bulmak mümkündür. Binaenaleyh burada ölünlün külünü ihtiva eden küp ile ölü maskesinin birleştirilmiş olduğuna şahit oluyoruz⁵. Bunlar sonraları Fenikedede, yahut Fenike tesiri altında kalan ülkelerde büyük revaç bulmuş olan "antropoid," lâhitlerin prototiplerini teşkil etmektedirler. Suriye ve Filistinde, antropoid lâhitler üzerindeki portrelerden bilâhare hellenistik-romen devirde, madenî maskelerin neş'et etmiş olduğu anlaşılıyor. Benndorf Fenike sahilinde, Arados adası karşısında küçük bir çocuğa ait altın bir maske bulunmuş olduğunu beyan ediyor⁶. Karo ise Courtin kol-

¹ E r m a n - R a n k e , Aegypten und aegyptisches Leben (1923), sah. 499 ve not 2. H. S c h a e f e r , Kunstwerke aus El-Amarna I, levha 12 v. d.

² B e n n d o r f , ismi geçen eser, sah. 66.

³ M e s e l â R. K o l d e w e y , Das wiedererstehende Babylon, 3. tabı, sah. 277.

⁴ M u k a y e s e e d i n i z : A. H. L a y a r d , Ninive and Babylon, sah. 452. Reallexikon der Vorgeschichte VIII, sah. 330-31 (E. U n g e r).

⁵ Reallexikon der Vorgeschichte II, sah. 4-5, levha I a-b (P. T h o m s e n).

⁶ B e n n d o r f , ismi geçen eser, sah. 67. H. S c h l i e m a n n , Mykenai, sah. 437 yi dahi mukayese ediniz.

leksiyonuna dahil ikinci bir maskeden bahsetmektedir¹. Bir Fenike kolonisi olan Kartaca civarındaki mezarlarda ölülerin yüzlerini örten, üzerleri nakışlı bir haylı alçı maske bulmak kabil olmuştur².

Altın maskelerin en meşhurları H. Schliemann tarafından Miken şatosu suru içinde, Aka prenslerine ait "kuyu mezarları,"nda bulunmuş altı altın maskedir. M. ö. XVI. asra ait olan ve pek zengin ve mütenevvi eserler ihtiva eden bu mezarlarda cesedlerin bez ve sargılara sarılı olduğu, altın maske, alınlık, taç ve diğer süs eşyasının bu bezlerin üzerine dikilmiş ve bilhassa altın maskelerin ölülerin yüzleri üzerine vazedilmiş olduğunu tesbit etmek kabil olmuştur³. Münhasıran erkeklere ait ve büyük bir kısmı sakalsız olan bu maskeler ait oldukları ölünün aşağı yukarı portresini ve hatta etnik bir takım hususiyetlerini tebarüz ettirmektedirler⁴. Miken kuyu mezarlarına dair mühim bir eser neşretmiş olan G. Karo bu altın maskelerin Ege sanatında münferit kaldıklarını beyan etmekte ve bunlara analogi olarak Giritte Mochlos'ta bulunmuş olan iki gözü havi bir altın şeridi⁵, yahut Böotyadan çıkmış olduğu iddia edilen ve tarihi katiyetle bilinemiyen küçük bir altın maskeyi⁶ zikretmektedir.

Hemen bin senelik bir fasiladan sonra bu kabil maskelere yine Avrupa'da raslıyoruz. Sırbistan'da Ohri gölü kenarında Trebenişte mevkiinde bulunmuş olan arkayık mezarlar bir takım zengin eserler ve bu arada ölülerin yüzlerine vazedilmiş altın maskeler ihtiva etmektedirler⁷.

Aynı devirde ve hattâ bu devirden daha önce maske geleneğinin İtalya'da Etrüsklerde bulunduğunu görüyoruz. Etruryada,

¹ Collection de M. L. Courtin, Vente 1896, No. 173, levha VII, 1.

² Reallexikon der Vorgeschichte XIII, sah. 414.

³ G. Karo, Die Schachtgräber von Mykenai (1930-1932), sah. 30, 37 v. d., 62, 75 v. d., 121 v. d., No. 253 (levha 47), 254 (49), 259 (levha 49-50), 623 (levha 51), 624 (levha 52), 146 (levha 53).

⁴ Antropolog E. Fischer tarafından Karo'nun ismi geçen eserinde (sah. 320 v. d.) yapılmış mufassal bir etüdü mukayese ediniz.

⁵ Seager, Excavations at Mochlos, sah. 28 res. 9.

⁶ A. Evans, The Shaft Graves, sah. 8 v. d., res. 4.

⁷ B. Filov, Die archaische Nekropole von Trebenischte am Ochridasee (1927), sah. 4, 13, levha 1, 1-2. Şu eserlere dahi bakınız: N. Vuliç, Österreichische Jahreshefte 27, 1931, sah. 2. — Archäologischer Anzeiger 1933, sah. 462.

Bethsean portreli kül küpleriyle büyük bir benzerlik gösteren insan başı yahut insan büstü şeklinde kül küpleri bulunmuştur¹. Daha mütakâmil bir safhayı ise kapaklarının üzerinde ölünün portresini ihtiva eden toprak kül mahfazaları ve yahut taş ve toprak lâhitler teşkil etmektedirler². Fakat Etrüskler maskeler de kullanmışlardır. Chiusi'de bulunmuş olan ve üzerinde bir takım esrarengiz işaretler ihtiva eden toprak maskeler buna delildirler³.

Etrüsk maskelerini tetkik ettiğimiz esnada Romalılarda mevcut balmumu maskeler yahut portre başlarından (*imagines*) kısaca bahsetmek lâzımdır. Benndorf ismi geçen eserinde bu bahse de temas etmiş (sah. 72 v. d.)⁴ ve bunların patriç ölülerinin yedi günlük teşhirinde (*collocatio*) ölünün yahut ölünün yerine teşhir edilen bir figürün⁵ yüzünü örten balmumu maskelerden neşet etmiş olduklarını iddia etmiştir. Bu pek muhtemeldir; esasen Benndorf'un bu faraziyesi ilim âleminde büyük bir revaç bulmuş-

¹ Arkeolojide bu esnlere « Kanop » adı verilmektedir. Bakınız : Reallexikon der Vorgeschichte II, sah. 266 v. d., levha 125-126 (v. Duhn). Bu Etrüsk kül mahfazalarına benzeyen suratlı vazolara şimalî Almanya'da dahi raslanmaktadır; bakınız : « Gesichtsurnenkultur » (Reallexikon der Vorgeschichte IV, 1 sah. 295 v. d., levha 110 v. d.).

² Muhtelif Avrupa müzelerinde ve bilhassa İtalya'da Floransa Müzesinde bu kabil esnlere mebzulen raslamak kabildir. Bunların şark ile münasebettar olduğuna dair : L. A. Milani, Italicci ed Etruschi, sah. 9. - W. Meurer, Jahrbuch d. Deutschen Archäologischen Instituts 27, 1912, sah. 208 v. d. Luvr Müzesinde bir Etrüsk lâhdi üzerinde kabartma şeklinde, hiç şüphesiz lâhdin sahibini tasvir eden, bir erkek resmi vardır. Fakat bu kabartmanın yüzü düz bir satıh şeklinde olduğundan buraya müteharrik bir maske vaz edilmiş olması muhtemeldir.

³ Benndorf, ismi geçen eser. sah. 42 v. d., levha XI.

⁴ Bu hususta şu esnlere dahi müracaat olunabilir : Becker-Göll, Gallus I, sah. 37 v. d., III, sah. 505 v. d., - Marquardt-Mau, Römisches Privatleben, sah. 241 v. d., - Daremberg-Saglio, Dict. III, 1 « Imago » (Courbaud). - Blümner, Römische Privataltertümer, sah. 493 v. d., - Schlosser, Geschichte der Portraitbildnerei in Wachs (Jahrbuch der Österr. Kunstsammlungen XXIX, sah. 171). - Pauly-Wissowa, Realencyclopaedie X, 1: « Imagines maiorum » sah. 1097 v. d. (K. Schneider).

⁵ Tacitus, Annales III,5 de cesedin yerine ölüye benzer bir figürün teşhiri eski bir âdet olarak gösterilmektedir. Plutarch, Sulla 38; Appian, Bell. civ. II,147; Sueton, Caesar 84; Dio Cassius 56,34,1 ve Herodian 4,42 yi dahi mukayese ediniz.

tur. Bu “ *imagines* „ ler, cenaze merasiminden sonra ölünün evinde, en mutena bir yer olan atrium’da, teşhir olunurdu.

Bu orijinal maskelerden cenaze törenlerinde aktörler yahut kira ile tutulmuş şahıslar tarafından taşınan ve ölüyü ve atalarını mimetik bir surette tasvir eden maskeleri ayırd etmek lâzımdır¹. Bu maskelerin bu şekilde merasim esnasında taşınabilmesi için bunların göz ve burun delikleri ihtiva etmesi lâzımdı. Bunların esas balmumu maskelerin, cenaze töreni için teksir edilmiş ve muayyen deliklerle teçhiz edilmiş kopyaları olmaları melhuzdur². Ne zaman kullanılmağa başlanmış olduklarını tesbit edemediğimiz bu mimetik maskelerin zaman ile cins ve şekillerini değiştirdikleri anlaşılıyor. Plinius, *Naturalis Historia*’sının lâyıkile anlaşılamiyan bir yerinde eski boyalı balmumu maskelerin ortadan kalktığından, bunların yerine tunç medalyonlar ve gümüş suratlar kaim olduğundan bahsetmektedir³. Acaba burada bu “ *argentae facies* „ tabiriyle üzerleri gümüş kaplı maskeli miğferler mi kastedilmiştir ? Bu kabil miğferlerin gerek ölünün başına geçirilmeğe, gerek aktörler tarafından törende giyilmeğe elverişli olduğunu unutmamak lâzımdır. Her ne hal ise, Romadaki maske âdetinin esaslarının Etrüsklerden alınmış olduğunda şüphe yoktur. Bu geleneğin ise Etruryaya şarktan gelmiş olduğuna yukarıda işaret etmiştik.

Müteakıb devirlerde ve bilhassa Roma İmparatorluğu zamanında maske geleneği Avrupa’da şu veya bu şekilde yaşamakta devam etmiştir. Bendorf bu muahhar maskelerle dahi meşgul olmuş ve bunların büyük bir kısmını toplamağa muvaffak olmuştur. Gümüş, tunç, demir yahut topraktan mamül maskeler cenup Almanya, Fransa, Lüksemburg ve İtalya’da meydana çıkmıştır. Bendorf’dan sonra keşfedilen maskelerin en enteresanı (Trebenişte maskelerinden sonra) Steiermark’ta Klein Glein prens mezarlarından birinde bulunmuş olan Hallstatt devrine ait bir tunç maske-

¹ Bu maskeler ve figürlerin Romalıların cenaze törenlerinde oynadıkları rol hakkında bilhassa Polybios’ta (VI, 53,1) mufassal malûmat vardır. Bunların Romalılarda büyük bir gelişme geçirmiş olan portre sanatıyla olan rabitasına dair: H. Koch, Römische Kunst, sah. 76 v. d.

² Bendorf, mezkûr yerde. Polibios VI, 53,6 yı dahi mukayese ediniz.

³ Plinius, N. H. 35,4: «*Imaginum quidem pictura qua maxime similes in argentae facies surdo figurarum discrimine*».

dir. Ölünün portre hatlarını ihtiva eden bu maskenin, ölünün içinde yakıldığı tahta tabutun üzerine raptedilmiş olduğu anlaşılıyor¹. Maske geleneği orta ve batı Avrupadan başka şimal Avrupa'ya dahi nüfuz etmiştir. Cenup İsveç'te bulunmuş ve bir tanesi hiç şüphesiz Roma devrine ait olan üç tunç maske bu hususu vazih bir surette göstermektedir².

Şimdiye kadar İlk Çağa ait biri, Mısır da dahil olmak üzere, Ön Asya ve diğeri Avrupa olmak üzere iki büyük maskeler grubu tesbit ettik. Bu iki grubun yanında cenup Rusya'dan Altay'lara kadar uzanan geniş sahayı muhtevi üçüncü bir grup daha vardır. Kerç civarında, bir tümülüste, taş bir lâhit içinde bulunmuş olan bir altın yüz maskesi, ait olduğu ölünün portre hatlarını tebarüz ettirmekte ve bazı adalelerin gergin, bazı kısımlarının ise çökük olmasından dolayı ölünün yüzünden ölümden az bir müddet sonra alınan bir alçı kalıba göre yapılmış olduğu hissini kuvvetlendirmektedir. M. s. I inci asra ait olduğu anlaşılan bu maskeden başka aynı havalide, daha muahhar bir devre ait itinasız bir surette işlenmiş ikinci bir maske daha bulunmuştur³.

Ural dağlarının doğusundan Hazer denizinin şimaline kadar uzanan geniş sahada oturan İskit kavimlerinden Essedon'lar yahut İssedon'ların ölülerinin kafalarını altın varaklarla kapladıklarını ve bunları bir nevi "agalma", olarak muhafaza ettiklerini Herodot bildirmektedir⁴. Altaylar havalisinde ise, Minusinsk yöresinde bulunmuş olan ve M. ö. II nci asırdan M. s. III üncü asra kadar devam eden mezarlarda, ölülerin yüzleri üzerinde nakışlı bir takım alçı maskeler bulunmuştur. Burada enteresan olan nokta bu

¹ W. Schmidt, Die Fürstengräber von Klein Glein in Steiermark. Prähistorische Zeitschrift 24,1933, sah. 219 v. d.

² O. Frödin, Vorgeschichtliche Forschung in Schweden. Prähistorische Zeitschrift 4,1912, sah. 209. - H. Mötefindt, Bronzemasken aus Schweden. Anthropolog. Korrespondenz-Blatt 1913, sah. 27 v. d.

³ S. Reinach, Antiquités du Bosphore Cimmérien, 2. tabı, sah. 11. v. d., levha I. - Benndorf, ismi geçen eser, sah. 7 v. d. No. 7-8, levha II, XVI, I. - Kondakof - Tolstoi - Reinach, Antiquités de la Russie Méridionale, sah. 69-71, res. 94.

⁴ Herodot IV,26. Bu âdetten bahseden diğeri müverrihler ve daha fazla malûmat için: Pauly-Wissowa, Realencycopaedie IX, sah. 2235 (Herrmann).

maskelerin ölünün yüzüne, ancak etler çürüdükten sonra vazedilmiş ve bu suretle doğrudan doğruya kemikle temasa gelmiş olmalarıdır ¹. Şarkta cari pek eski bir dinî geleneğin devamı olduğu anlaşılan ve maskelerin Sibiryâ bölgesine Part tesirleri neticesinde girmiş olduğunu meşhur Fin preistoriyenlerinden Tallgren beyan etmektedir ². Batıda maske âdeti tedrici surette ortadan kalkmış, mezarlar üzerine dikilen ve ölünün portrelerini ihtiva eden mezar taşları ve en nihayet zamanımızda ölünün mezarının üzerine asılan fotoğrafisi şekline inkilâb etmiş olmakla beraber ³ doğuda mezar maskeleri uzun müddet yaşamakta devam etmişler ve tesirlerini zamanımıza kadar göstermişlerdir ⁴.

Orta Çağda azizlerin kafataslarını, üzerlerinde kıymetli taşlarla çerçevelemiş portreler bulunan madenî yahut tahta mahfazalar içinde saklamak âdeti ⁵. Daha muahhar zamanlarda Fransa kırılları öldükte, bunları kıralf elbiseleriyle ölü yatağında 8-10 gün kadar teşhir etmek merasim icabından idi. Bu uzun müddet zarfında yüz bozulabileceğinden bunları tabii şekilde boyanmış bir balmumu maske ile örtmek âdet olmuştu. Bu maskeler sonraları kıralların lâhitleri üzerindeki heykellerin portrelerine örnek olarak kullanılırdı. Paris civarında Saint Denis kilisesinde hıfzolunan bu maskeler Büyük İhtilâl esnasında kaybolmuşlardır. Aynı âdet bugün dahi bazı kıralf ve prens ailelerinde mevcuttur ⁶.

Zamanımızda doğu Asya, Melanesya, şimal batı ve cenup Amerika ve Afrika'nın birçok yerlerinde ölülerin yüzünü boyamak, madenî süsler ile kaplamak, balmumu yahut alçı ile örtmek suretiyle çehrelere canlı bir şekil vermek, ölünün portresini

¹ A d r i a n e v, Sibiryâ Hayatı Mecmuası (rusca), No. 249-254. - T a l l g r e n, Finlândiya Arkeoloji Dergisi XXIX, 2, 1920. - G. V. M e r h a r t, aynı Dergide XXXIV, I, 1925, sah. 25 v. d. - T a l l g r e n, Reallexikon der Vorgeschichte VI, 2, sah. 338-339, levha 135.

² Eurasia Septentrionalis Antiqua XI, 1937, sah. 69 v. d.

³ G. W i l k e, Reallexikon der Vorgeschichte XIII, sah. 414.

⁴ K u z n e c o w, Pogrebalnyjia maski. İzvest. Arch., ist. i etn. pri Kazanskom Univ. 22, 1906, sah. 75 (rusca).

⁵ H. O t t o, Handbuch der kirchlichen Kunstarchäologie (4 tabı), sah. 150 v. d.

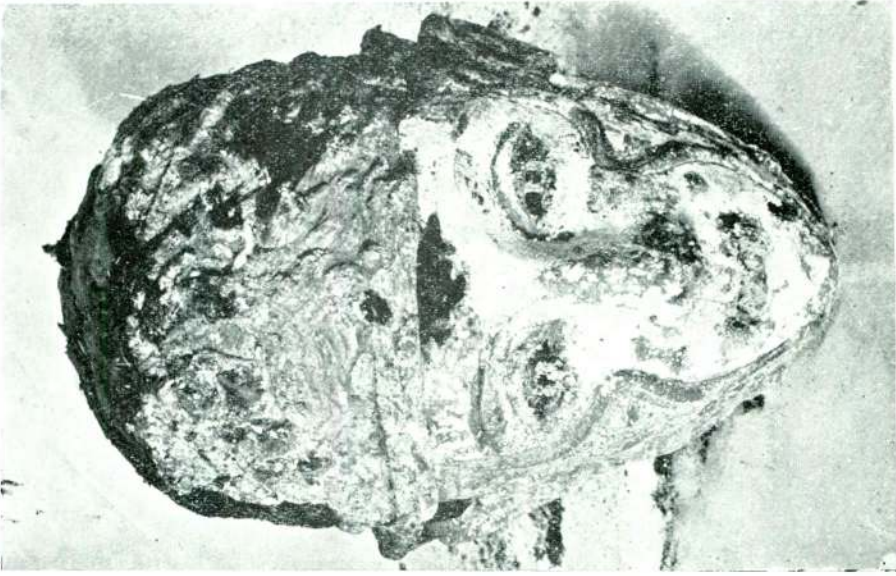
⁶ B e n n d o r f, ismi geçen eser, sah. 71.



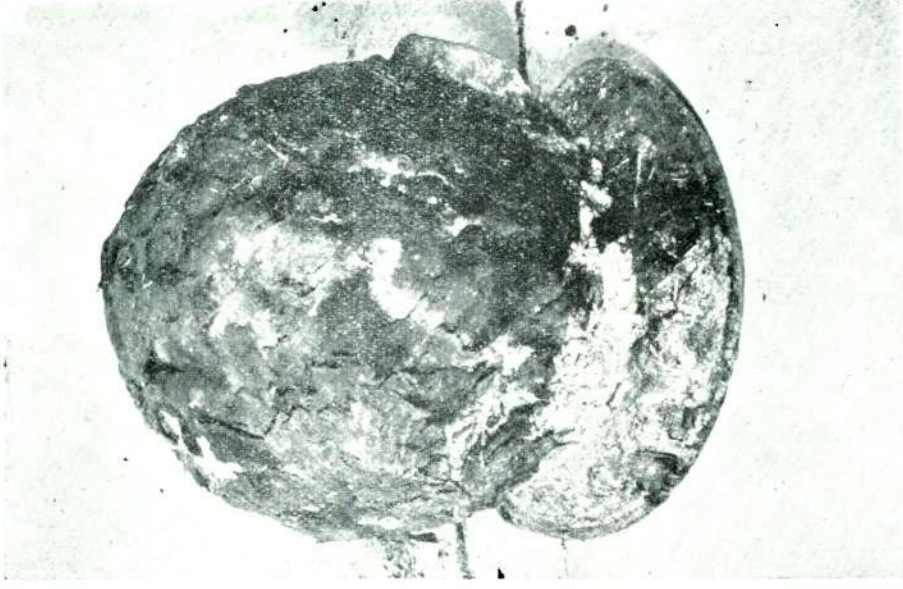
Res. 1 — Vize'de bulunan maskeli miğfer



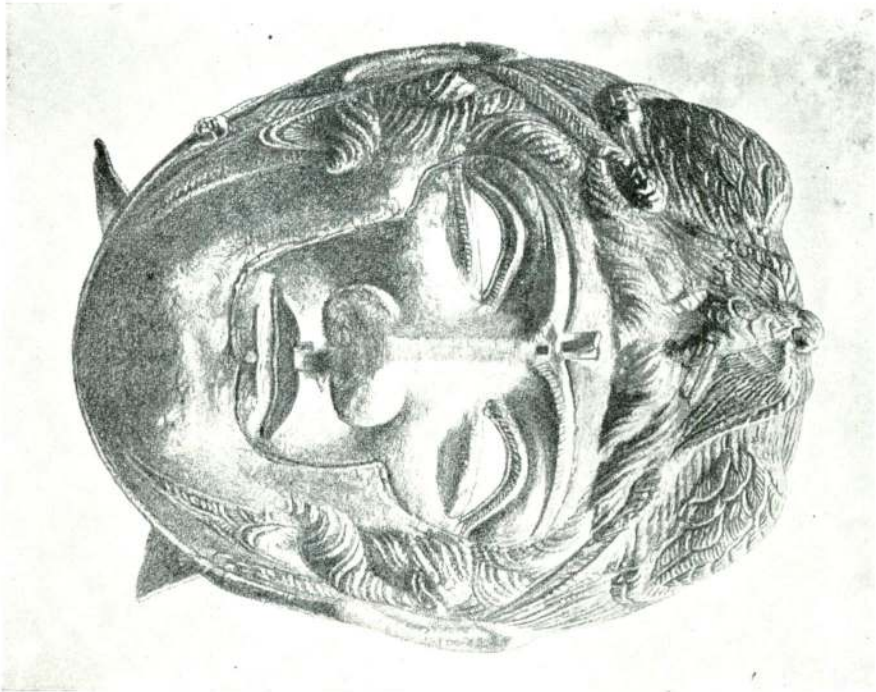
Res. 2 — Vize'de bulunan maskeli miğferin yandan görünüşü.



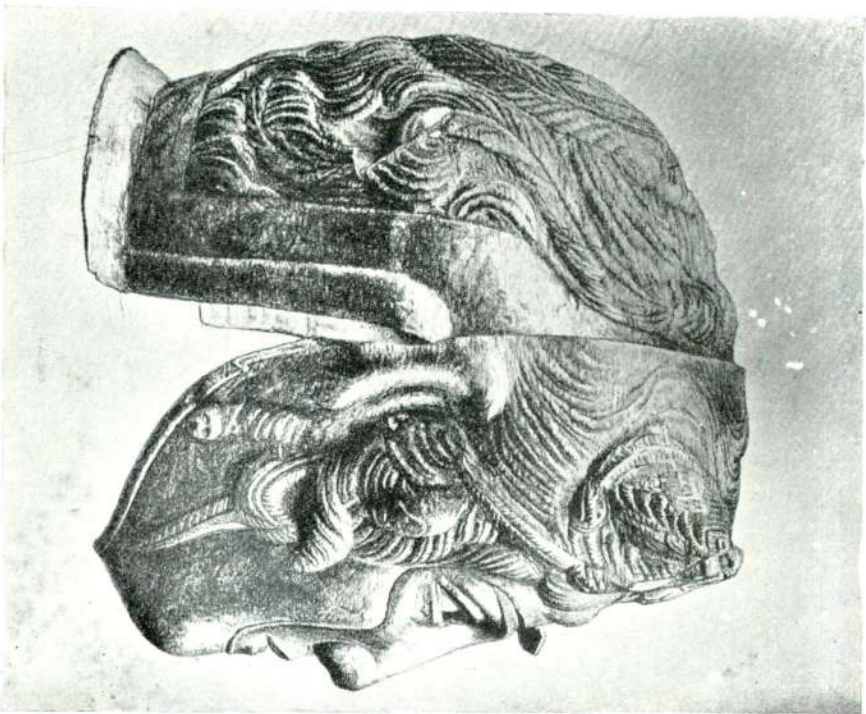
Res. 3 — Vize miğferinin bulunduğu esnadaki durumu.



Res. 4 — Vize miğferinin bulunduğu esnada arkadan görünüşü



Res. 5 — Bettenberge'de bulunan maskeli miğfer



Res. 6 — Bettenberge miğferinin yandan görünüü

aşağı yukarı taklit eden tahta figürler meydana getirmek, yahut tabuta ölünün endividüel hatlarını ihtiva eden bir baş ilâve etmek âdeti vardır. Meselâ Amerika Aleutlar'ında fakir ölümler, elbiseye yahut hasıra sarılmış ve yüzleri bir maske ile örtülmüş olarak kaya oyuntuları içine terkolunmaktadırlar. Meksika kavimlerinde maske, cenaze törenlerinde, önemli bir rol oynamaktadır. Bir kıral, yahut zengin bir insan öldükte cesedi ince elbiselere sarılmakta ve yüzüne boyalı bir maske vazolunmaktadır. Ceset yakıldıktan sonra külü, üzerinde ölünün portresi bulunan bir mahfazaya konulmakta ve bu mahfazaya, uzun müddet, hediyeler verilmekte ve kurbanlar kesilmektedir. Bu kabil kül mahfazalarına ait oldukları anlaşılan taştan mükemmel bir surette işlenmiş maskelere Meksika'da sık sık raslamak kabil olmuştur¹. Doğu Asya'da Vogul'larda cari maske geleneğine yukarıda işaret etmiştik².

Mezar maskelerinin esas mahiyetlerini ve bunların maskeli miğferlerle olan ilgilerini antik malzemedan başka etnografik malzemeyi dahi nazarı itibara almaksızın katf olarak tesbite imkân yoktur. Benndorf'dan sonra bu sahada toplu bir etüd yapılmamış, etnografik malzeme dahi pek dağınık bir halde kalmıştır. Fakat arkeoloji ve dinler tarihinin bu noksanına rağmen, biz burada, yukarıda muhtasar bir şekilde yapmış olduğumuz araştırmanın neticelerini şöyle hülâsa edebiliriz :

Maskeler mümkün merteye ait oldukları ölüye benzemek gayesini istihdaf etmektedirler. Bunlar: 1) ya doğrudan doğruya ölünün yüzüne vazolunmakta, 2) yahut ölünün mimetik bir tasviri olarak kullanılmaktadırlar. Birinci hali Miken maskelerinde ve bu geleneği temadî ettiren daha muahhar maskelerde, ikinci şekli ise Romalıların cenaze törenlerinde aktörler tarafından giyilen "*images*,"lerde buluyoruz. Maskeli miğferler ise her iki şekil için elverişlidirler.

Mezar maskelerinin esas mahiyetlerinin dinî olduğunda şüphe yoktur. Bunlar, ceset teşhir edildiği müddetce, vücudun en mühim kısmı sayılan çehrenin değişikliklerini örtmekte ve ölünün

¹ Benndorf, ismi geçen eser, sah. 67-68. Res. 12 ye dahi bakınız. Şu eseri bizzat tetkik edemedim: R. Andree, Die Masken in der Völkerkunde. Archiv f. Anthropologie 16, 1886, sah. 477 v. d.

² Sah. 186, not 56 a bakınız.

çehresinde hayat intibasını muhafaza etmektedirler¹. Ceset defnedildikten sonra bu maskeler, yüzün muhafazasına yardım ettiklerinden, ölünün başka bir dünyada yaşamasını temin eylemektedirler. İşte bu sebepten ölünün portre hatlarını ihtiva eden bu maskeler gerek ölü, gerek hayatta kalan aile efradı için büyük kuvvetini haizdirler. Bu kabil maskeleri ölülerin yüzüne vazetmekle hayatta kalanlar ölüye büyük bir hizmet ettiklerine kani bulunmakta ve ölünün diğer dünyadaki hayat ve istikbalini temin etmeğe kadir müessir koruyucu bir vasıta bulmuş olduklarına kani bulunmaktadırlar.

Bundan başka mezar maskelerinin profilaktik kuvvetleri de vardır. Bu bakımdan maskeler ölüyü mezarda taciz edebilecek bir takım habis ruhları ürkütmekte ve cesedin başını bunların fena tesirlerinden masun kılmaktadırlar. Bu maskelerin ekserisinin altından yapılmış olması, bunların profilaktik mahiyetini daha vazih bir surette göstermektedir: altın, malûm olduğu gibi, pek eski zamanlardan beri insanları felâketler ve fena ruhların tesirlerine karşı korumakla şöhret bulmuş bir madendir².

Şimdi makalemizin esas konusu olan Vize maskeli miğferine avdet edelim. Bu miğferin törenlerde kullanılan lüks bir silâh olduğuna işaret etmiştik. Fakat bu miğferin, mezarda dahi, mezar maskeleri gibi, dinî bir rol oynamış olduğuna kani bulunuyoruz. Herodot'un anlattığı gibi, zengin Trakları, öldükten sonra, evlerinde üç gün muhafaza etmek âdetti³. Bu müddet içinde hiç şüphesiz teşhir olunan ölünün başına böyle bir miğferin geçirilmiş olması pek muhtemeldir. Cenaze töreninde ve bundan sonra lâhit içinde bu miğferin profilaktik bir rol oynamış olması dahi, zannımıza göre, pek melhuzdur. Vakia Vize'de (Trakya'nın diğer mahallerinde

¹ H. Wieseler, Grab und Jenseits, 1938, sah. 184. - Bu kabil maskelerin ölünün yüzünde husule gelen zalimane izleri örtmek hususunda oynamış olduğu role bir misal: Neron, zehirletmiş olduğu kardeşi Britannicus'un kanlı yüzünü alçı ile kapatmış, fakat pek acele icra olunan cenaze töreninde yağın şiddetli bir yağmur alçıyı erittikte, işlenmiş olan cürüm bütün fecaatle meydana çıkmıştı (Dio Cassius, epit. LXI, 7, 4).

² Plinius, N. H. 33, 84.

³ Herodot V, 8. Bu metine dair bakınız: Semenov, Wochenschrift für klassische Philologie 1911, sah. 1429. - A, Müfid Mansel, Trakyanın Kültür ve Tarihi, 1938, sah. 14.

dahi tetkik ettiğimiz M. s. I-II. asır mezarlarının kâffesinde olduğu gibi) ölünün yakılmış olduğu tesbit edilmiştir. Fakat buna rağmen bütün bu havalide ceset mefhumunun canlı bir surette yaşamakta devam etmiş olduğunu görüyoruz. Tümülüsler içinde bulunmuş olan mezar çukurları, yahud Vize'de, mezar odası içinde meydana çıkarılmış olan taş lâhit, normal bir insan vücudunu istiab edebilecek kadar büyüktürler. Binaenaleyh bu havalide bu miğferlerin, ölüleri yakmak âdeti cari olan diğer ülkelerde, meselâ Filistin (Betsean) ve Etrurya'da, bulduğumuz portreli kül mahfazalarına benzer bir rol oynadıkları kabul olunabilir. Bu miğfer ölünün portresini ve dolayısıyla hatırasını temadî ettirecek, aynı zamanda lâhdin içine fena ruhların girmesine mani olacaktır.

Bu kısa makalemizde maskeli miğferler ve bunlarla hiç şüphesiz ilgili olan mezar maskelerinin gösterdikleri enteresan meseleleri ortaya atmağa ve bunların hal çarelerini aramağa çalıştık. Gayemiz arkeolojiyi ilgilendirdiği kadar etnolojiyi ve dinler tarihini de alâkadar eden bu konu üzerinde ne kadar çok çalışma imkânları mevcut olduğunu göstermek, aynı zamanda bize pek enteresan eserler vermiş olan Trakya kazılarının önemine işaret eylemektir.
