

YORTAN MEZARLIK KÜLTÜRÜNE AİT YEN. BULUNTULAR

Dr. TAHSİN ÖZGÜÇ

D. T. C. Fakültesi Arkeoloji Asistanı

Yortan mezarlık kültürüne ait olup henüz yayınlanmayan bir çanak çömlek koleksiyonu Ankara Dil ve Tarih-Coğrafya Fakültesinin Arkeoloji Enstitüsünde teşhir edilmektedir. Bizzat Yortan mezarlığı ile, Yortan Çevresinden çıkan birçok çanak çömlek, dünyanın maruf müzelerine dağılmış ve muhtelif Arkeoloğlar tarafından çeşitli amaç ve görüşlerle yayınlanmış olduğu malumdur¹. Yortan kültürüne ait yeni ve eski buluntuların yayınlanması, bu kültürün Ege, Anadolu ve genel olarak Önyasadaki yerini izah etmemize çok yardım etmiştir.

Arkeoloji Enstitüsünde teşhir edilen Yortan tipi çanak çömlek teknik, şekil ve süs bakımından bilinen ve neşredilenlere yeni birşey eklemiyor. Fakat malzemenin bolluğu, bu kültürün ilerdeki araştırmalarda ne kadar bol eşya ile karşımıza çıkacağını göstermesi bakımından ayrı bir kıymeti haizdir. Yortan mezarlık kültürünün yayılış sahasını genişletecek ve buluntuların da zenginleştireceğinden şüphe etmediğimiz bu çanak çömleğin yeni keşiflerin aydınlığında yayınlanması imkânını bana veren ve ilmî yardımlarını her zaman olduğu gibi, bu seferde benden esirgemiyen Sayın Profesörüme incelemeye girişmeden önce teşekkür etmeği kendim için bir şeref bilirim.

Mezarlık buluntuları ve mezarlık kültürlerinin bütün Önyasa, Mısır, Kafkasya ve Ege âleminde oynadığı önemli rol málumdur. doğu Karadeniz sahillerinde ve kuzey Kafkasyada Kuban adını alan münbit mıntakadaki Maykop şehrinde ve Kuban bölgesinin diğer kısımlarında tesadüf edilen Kurganlar, Kafkasyanın zengin ve müttekâmil Bakırçağı medeniyetini temsil eden tek ve toplu mezarlardan başka bir şey değildir. Bugün Maykop, Novosvobo-

¹ Kurt Bittel, Ein Gräberfeld der Yortan - Kultur bei Babaköy (Af O, XII, I-II).

donya - Garskaya, Starmysaatovskaya ve Ulskaya'nın ünlü mezarlarını incelemeksizin, Kafkasya kültürlerini izah etmemize imkân var mıdır? ¹.

Mısırın Öntarihi çağları, yâni birinci ve ikinci kültürleri yalnız mezar ve mezarlık buluntularına göre tayin edilmiştir. En esk medeniyetlerden birisinin kaynağı olan Nil vâdisinin birinci kültürünün yani " S. D. 80-38 ,, e ait olan devrenin en mühim merkezlerini Diospolis - parva, Negade ve Elhozan mezarlıkları temsil eder ². Yakın zamanlara kadar yine sadece mezarlık tetkikatına inhisâr eden ikinci Mısır kültürünün de en mühim buluntu yerleri Abusir-El Melek, Gerze ve Harageh (S. D. 38-80) mezarlıklarıdır. Mısır ve Filistin Arkeolojisinin piri Flinders petrie'nin Kom-el-Badari kültürünü keşfettiği zamana kadar bütün Protöhistorik Mısır kültürlerinin tetkiki mezarlık kazılarına inhisâr ediyordu. Kôm-el-Badari S. D. 30 dan evveline ait olan yeni bir kültürle, bilinen ve iyi tetkik edilen Mısır'ın Birinci ve ikinci kültürlerini üst üste ve aynı yerde temsil eden bir kôm'dan (Anadoluya göre höyük) başka bir şey değildir.

Eski İran'ın en mühim merkezlerinden birisi olan Susa'nın, eski tarih ve arkeolojide kazandığı mevkii, aynı yerin Nekropolü ve bu Nekropolden çıkarılan Arkeoloji malzemesi sağlamıştır. Susa'dan başka, tarihten önceki çağlara ait diğer İran Nekropollerinin de, bu kültürlerin açıklanmasında gördükleri büyük iş hiç bir vakit inkâr olunamaz. güney mezopotamya'nın en eski, kuzey Mezopotamya'nın da üçüncü kültürünü temsil eden Elübeyt kültürünün izâhında Elubeyt ³ ve Arpaciya ⁴ mezarlıklarının (devamlı iskân yerlerinin hemen yanında) oynadıkları mühim rol, hiç bir vakit ihmâl edilecek bir konu değildir.

Kuzey Suriyenin henüz eyice araştırılmamasına rağmen, zengin Kültür eşyasına sahip olduğu anlaşılan mezarlıkları yanında, bilhassa Filistin Arkeolojisinin mezar ve mezarlık buluntularından azamî derecede faydalandığını da unutamayız.

Kıbrıs ve Kiklat'ların Protohistorik arkeolojisini açıklayan esas buluntu yerleri veya merkezlerinin ev, köy, şehir ve devamlı

¹ M. Ebert, Reallexikon der Vorgeschichte. cilt 7 s. 347-348.

² A. Scharff, Grundzüge der Agyptische Vorgeschichte (1927).

³ H. R. Hall and C. L. Wooley, Ur Excavations, I. Al-Ubeyt s. 149.

⁴ Iraq 2, 1935, s. 10, 43.

iskân yerlerinden ziyade mezar ve mezarlıklar olduğu da bilinmektedir¹.

Görülüyorki Akdeniz, Önasya, Mısır ve kaffas bölgelerindeki mezarların ve mezarlık buluntularının, kendilerine göre adlanan kültürlerdeki ehemmiyeti büyüktür.

Konumuza dönecek olursak: üzerinde durulacak önemli nokta, Anadolu'nun batısında devamlı iskânların (höyüklerin), harabe yerlerinin ve düz iskânların yanında, onlar kadar ehemmiyetli olan bir mezarlık, ve ona göre adlandırılan bir kültürün varlığıdır. Bu kültürün arkeoloji, kazı ve müzecilik âleminin 1900 1901 yılından beri tanıdığı Yortan mezarlığı temsil eder². Kırk yıldan beri malzemesi kullanılan bu kültürü ilk defa Paul Goudin ve M. Victor Chapot, eski Misia bölgesindeki (bu günkü Balıkesir vilâyetinde) Kırkağaç'ın onaltı buçuk kilometre kuzey doğusunda bulunan Yortan mezarlığını kazmakla meydana çıkardılar. Malesef yortan mezarlığı da yarım asır önceki geri ve sistemsiz kazılara kurban gitmiştir. Yortan kazısının bozukluğu, yakın muhitinde höyüklerin bulunmayışı ve diğer mezarlık sahalarının da hiç araştırılmaması yüzünden, bu kültürün hakikî mevkiini, kronolojisini ve Turuva - Termi istasyonlarına olan nisbetini tâyin için takriben yarım asır beklemek icabetti.

Yalnız buluntu vaziyetleri ve tabakaları değil, çıktıkları mezarlığın höyüğün ve düz iskânın adı dahi çok kere belli olmıyan Yortan kültür eşyası ve bilhassa çanak çömleğinin sistemli bir surette tetkiki, bu kültürün açıklanması için yortan mıntakasında yeni ve metodlu bir araştırma veya kazının zarurî olduğunu gösteriyordu. Araştırma ve kazıların hangi mıntakada temerküz edeceğini, her zaman satışa çıkarılan veya müzelere gönderilen Yortan çanak çömleğinin takribî buluntu yerleri de işaret etmekte idi. Çünkü bahis mevzuu edilen tesadüfî buluntuların çoğu Yortan mezarlığının dahil bulunduğu vilâyet hudutları içinde kalan bölgeden veya hemen civarından getiriliyordu. İşte bu dağınık ve bol eşyanın buluntu yerlerini tesbit etmek ve mıntakanın arkeoloji bakımından tetkikini tamamlamak gayesile, İstanbul Alman Arkeoloji Enstitüsü Direktörü Dr. Kurt Bittel ve Cambridge Trinity kolleji üyesi Mr. ve Mrs. Stewart tarafından, son zamanlarda adı çok

¹ R. Dussaud, Les civilisations prehelléniques. Paris. 1914. s. 222.

² Babaköy, s. I.

geçen Babaköy yanındaki mezarlıkta çok ince bir metodla bir kazı yapıldı. Balıkesirin güneyinde ve Bigadiç kazasına bağlı bulunan Babaköy mezarlığının tetkiki yortanın Orta ve batı Anadolu kültürleri müvacehesindeki mevkiini, kronolojisini ve onun yayılış sahasını anlama bakımından çok faydalı olmuştur.

Paul Gudin ve Chapot kazıları, Yortan mezarlarının birbirleriyle olan münasebetini, ölülerin yatış vaziyetini, istikametlerini yanlarına bırakılan hediyelerin teknik, şekil ve süs hususiyetlerini inceden inceye tetkik etmediğinden, Babaköy kazısı pek az buluntularına rağmen, bütün bu meseleleri cevaplandırmır ve Yortan mezarlığını hakikî mevkiine yerleştirmiştir.

Babaköy kazıları ve neticesi, yani Yortan mezarlık kültürünün önemi, Türk arkeoloji edebiyatına, Prof. Remzi Oğuz Arık tarafında beş yıl önce tanıtılmıştı ¹. Babaköy ve yortan mezarlıklarının ölü gömme adetlerini, hediyelerin buluntu vaziyetlerini, nevileri ve kronojilerini kısaca gözden geçirmeden önce, Anadolu'nun düz iskân ve devamlı iskân meselesine temas etmek isterim.

Höyükleri bol olan güney batı orta ve güney doğu Anadolu'ya mukabil, kuzey batı Anadolu'nun sahil bölgelerinde devamlı iskân yerlerinin azlığı daima üstünde durulan bir mesele halini almıştır. Dr. Kurt Bittel ve maalesef çok erken ölen H. Otto, Demirci-höyük kazısı münasebetiyle bu mesele üzerinde durmuşlar, ve höyükli mıntıkayı höyüksüz mıntakadan -ilkın Coğrafi hususiyetleri nazarı itibara alarak -ayırmağa çalışmışlardı ². Anadolu höyüklerinin teşekkülü bahsinde bilhassa Dr. Forrer ile hem fikir oldukları anlaşılan Demirci-höyük hafirleri, iki esaslı yapı malzemesi, yani kerpiç ve ağaç üzerinde durmaktadır. Onlara göre höyüklerin bulunduğu mıntakalarda kerpiç, bulunmadıkları yerlerde de ahşap yapı tarzı hâkimdir. Ana hatları bundan onbeş yıl önce Dr. Forrer tarafından çizilen ³, bu görüşün Karadeniz sahilleri için muteber olmadığı bu gün anlaşılmıştır ⁴. Karadeniz

¹ Remzi Oğuz Arık, Türkiye'de 1936 yılında Arkeoloji işleri İstanbul 1938, s. 28-29.

² Kurt Bittel und H. Otto, Demirci - Höyük, Berlin (1939) s. 3-4.

³ E. Forrer, MDOG, 65, 1927 s. 40.

⁴ Ülkü, Temmuz 1940. s. 413. 1940 yılında arkadaşımız Kılıç Kökten tarafından görülen Düdartepe (Öksürüktepe) höyüğünde, iki yıldanberi kazı yapılmaktadır. Bu kazılar ve sonuçları, bu güne kadar maalesef neşr edilmiştir.

güney sahillerinin ormanlarla kaplı olması, Anadolu'nun kuzey bölgelerinde, bu tabii şartlara uyacak iskân yerlerinin, yani evlerini ancak ağaçtan yapan insanların kurdukları münferit ve dağınık köylere yahut büyük malikânelere tesadüf edileceği kabul oluyordu. Filhakika aynı bölgede düz iskânların da varlığı Dr. Forrer'in eski görüşünü teyit eder gibidir¹. Fakat düz iskânın 14 kilometre batısında bir höyüğün de bulunduğunu söylemek bu inhisarcılığın mübalâgalı olduğunu göstermektedir. Karadeniz sahillerinin ormanlık mıntakalarını yarıp geçen nehirlerin meydana getirdiği düz, münbit dar sahil ovalarında höyüklerin varlığını kabul etmek bu gün artık bir zarurettir.

Yortan ve Babaköy mezarlıklarının yakın muhitinde höyüklerin görülmesi, bu bölgelerde düz iskânların varlığı neticesi olarak kabul edilmelidir. Fakat her iki mezarlığa ait düz yerleşme yerlerinin ev yapısında kerpiçin kullanılmamasından ötürü teşekkül ettiğini kabul edecek vaziyette değiliz. Çünkü ormanlık mıntakalarda da kerpiç ve kalın sıvaların kullanıldığı görülmüştür². Bundan başka tek kültür katını (Bakır çağını) temsil eden ve Doktor Hamit Zübeyir Koşay tarafından kazılan Ahlatlıbel'de en çok "4,, metre kalınlığı olan bir düz iskândır³. Ahlatlıbel'in düz iskân karakterinden şüphe ettiren en mühim âmil, bu örenin bir yaylanın sırtına kurulmuş olmasıdır.

Ahlatlıbel'de de kerpiç veya toprak dıvarın kullanıldığını, hâfirin "taş dıvarların üstünde ayrıca 3-4 metre yüksekliğinde kerpiç veya toprak dıvar farzetmek lâzımdır,, cümlesi ile; "taş temellerin üstündeki kerpiç veya toprak inşaat geçmiş ve çökmüş bir âleme siyah perde örttü,, ifadesi düşündürmektedir. Ahlatlıbel'in bu hususiyeti düz iskânlarda da kerpiç ve toprağın yapı malzemesi olarak kullanıldığını göstermesi bakımından önemli olduğu gibi, daha sonra Profesörüm Dr. Şevket Aziz Kansu tarafından kazılıp yine bir meyil üzerine kurulan Etiyokuşu Bakır çağı İstasyonu da⁴

¹ Ülkü, Nisan 1941. s . 121. « Yine aynı arkadaşımız tarafından, arkeoloji âlemine ilk defa olarak tanıtılan Tekeköy düz iskân ve Mezarlığı kazısına, Düdartepe'de çalışan arkeologların iştirâk ve yardımları ile 1941 yılı yaz mevsiminde başlanmıştır».

² Ülkü, Temmuz 1941, s : 413-414 ve henüz neşr edilmeyen yeni buluntular.

³ TTADE. II (1934) s. 3

⁴ Etiyokuşu Hafriyatı Raporu (1937) Ankara 1940.

bunu teyit etmektedir. 1,50 metre kalınlığı olan Etiyokuşu Bakır çağı istasyonu da tabiaten yüksekçe bir araziye kurulan düz iskândan başka bir şey değildir. Etiyokuşu mimârisinde de çamur harç ve kerpiçin kullanıldığı muhakkaktır. Şu iki misâl bize düz iskânların aynı zamanda ormanlık olmayan bölgelerde de bulunacağını ve onların teşekkül sebeplerinin sâdece kerpiçin kullanımaması ile izâh edilemeyeceğini kat'î bir surette göstermektedir. Temas ettiğimiz bütün bu noktaları nazarı itibara aldıklarına inandığımız Demirci-hüyük hafirleri, düz iskânların teşekkülüne sebep olan ikinci âmili, siyasî tarihinin akışı bakımından Batı Anadolu'nun Orta Anadolu'ya nazaran daha hareketli olmasında bulmuşlar ve bu sebeple sahil mntakalarına kurulan köylerin yerlerini sık sık değiştirdiklerini ve böylece höyüklerin buralarda meydana gelemediğini kabul etmişlerdir. Bu görüş, tarihî bir hakikatın ifadesi olmakla beraber, Kemal Güngörün Denizli mntakasında tesbit ettiği yeni höyükler¹ ve Biga yarımadasında eskiden bilinenler, ileriki incelemelerin batı Anadolu'da da yeni ve daha bir çok höyükleri karşımıza çıkaracağından şüphe bırakmamaktadır. Siyasî olaylar kavimlerin göçüne veya hiç olmazsa tarassuna daha müsait yerlere çekilmesine her zaman sebep olabilir.

Fakat, bu âmil dahi, -söylenildiği gibi- düz iskânların kuruluşu sebeplerini tatmin edecek surette aydınlatamaz. Biga yarım adası ve Denizli bölgesindeki höyüklerin varlığı ile, Orta Anadolu'ya dahil bulunan Ankara bölgesinde, yani Ahlatlıbel ve Etiyokuşu'nda da düz iskânların varlığı bu şüphemizi tevsik etmektedir. Bizce düz iskânları bugün için kat'iyetle izah etmek zordur. Bununla beraber, düz iskân denilen yerleri insanların az oturduğu ve bir çok sebeplerle -meselâ harpler, salgın hastalıklar, mntakada vukubulan zelzele ve diğer tabii afetler - terk ederek, bir daha dönmedikleri yerleşmeler gibi almak bize çok mülâyim geliyor. Fakat yerlerini terketmek ile ilgili olan bu olayların sâdece Batı Anadolu'ya münhasır olmayıp, düz iskânların bulunduğu her mntaka için bahis mevzuu olacağını bilhassa tekrarlamak isterim. Bu arada işaretini bilhassa lüzumlu addettiğim son nokta, Kusura ile Alacahöyük arasında kalan büyük kültür mntakasının biricik tabaka kazısı olan Karaoğlan

¹ Antropoloji Mecmuası. sayı, 19-22 İstanbul 1939, s. 164.

höyüğünün Bakır çağında arzettiği iskân şartlarıdır¹. Karaoğlan' da Bakır çağ kültürü yalnız höyüğe inhisar etmemektedir. Bilâkis modern köy içinde de, yâni höyüğün dışında sayılacak düz kısımlarda da, yalnız Bakır çağı kültürüne ait bol malzeme ve yerleşme izleri mevcuttur. Bu hususiyet Karaoğlan'da Bakır çağı kültürünün daha geniş bir sahaya yayıldığı halde, daha sonraki kültürlerin asıl höyüğün Bakır çağı kalıntıları üzerine kurulduğunu ve düz sahaya doğru yayılmadığını göstermektedir. Karaoğlan iskân yerinin bu vaziyeti, bir taraftan asıl höyüğe diğer taraftan da bu höyüğe bağlı fakat yalnız Bakır çağına ait olan bir düz iskânın da varlığını isbat etmektedir. Bizce düz ve devamlı iskânlar tetkik edilirken, Karaoğlan'ın bu hususiyeti de muhakkak surette nazarı itibara alınmalıdır (Henüz neşredilmediği halde bu hususiyeti zikretmek müsaadesini esirgemiyen Karaoğlan hafriyatı Direktörü Profesör Remzi Oğuz Arık'a, burada tekrar teşekkür etmeliyim).

Bundan başka Batı ve Orta Anadolu Bakırçağı kültürlerini karakterlendiren içtimaî ve tarihî bir hadise üzerinde de şimdi kısaca durmak isterim. Orta Anadoluda Alacahöyük'ün Bakırçağı kültürü, ömrünün sonlarına doğru büyük bir felâkete maruz kalmış görünmektedir². Alishar ve Alacahöyük'ün Bakır çağı kültürleri ile çağdaş bulunan Ahlatlıbel-Etiyokuşu düz iskânları da -yangın görmemekle beraber- bu devirden sonra bir daha iskân edilmemektedir. Batı Anadoludan Orta Anadoluya coğrafî ve kültürel bir intikali temsil eden bölgede kurulan Kusura devamlı iskânının ikinci, yani **B** adı verilen kültürü³ ve hele ikinci Turuva'nın ünlü ve zengin şehri bu çağlar için emsalsiz sayılabilecek büyük bir yangınla sona ermektedir⁴. Bunlardan başka birinci Termi şehri ile aynı zamanda başlayan Yortan ve Babaköy mezarlıkları da, ikinci Turuva'dan sonra birdenbire ortadan kalkmakta⁵ ve klasik çağlara kadar hiç kullanılmamaktadır. Bu arada Bozhöyük ve Demircihöyüğün de milâddan önce

¹ Belleten cilt. 14, sayı. 9, s. 27.

² Hamit Zübeyr Koşay, Alacahöyük Hafriyatı (1936) Ankara 1938 s. 69.

³ Tebliğler kitabı (XVIII inci beynelmilel Antropoloji ve Prehistorik Arkeoloji Kongresi) Ankara 1939 s. 124-125.

⁴ Kurt Bittel, Prahistorische Forschung in Kleinasien. İstanbul 1934 s. 27, 91

⁵ Babaköy, S. 20.

3. üçü bin yılın nihayetinden sonra iskân edilmediklerini, ve Demirci-höyüğün de daha küçük mikyasta yangınlara maruz kaldığını zikretmeliyiz¹. Bu yangın geçiren veya felâkete maruz kalmaksızın terk edilen ve birbirlerinden çok uzak sahalarda bulunan istasyonlar, Anadolu Bakır çağı kültürünün büyük ve müşterek bir felâkete mâruz kaldığını veya ona kurban gittiğini göstermektedir. Hiç şüphesiz bu felâketten kurtulmuş şehir ve köyler de mevcut olabilir; fakat bu istisnalar bu müşterek felâketin tesadüfi veya mahalli olduğunu ispat edemez. Şimdi halli elzem olan mesele, bu müşterek felâket müsebbiplerinin kimler olduğudur. Tarihi Eti kavmi veya adı bilinmeyen diğer bir istilâcılar gurubu mu? bu soruyu her halde yeni ve mesut bir kazı veya beklenilmeyen bir vesikanın meydana çıkışı cevablandıracaktır.

İkinci Turuva şehrinin Etiler tarafından yakılıp yıkılmadığını isâbetli olarak münakaşa eden Dr. Kurt Bittel'in tetkikinden sonra² adları ve ırkları belirsiz bu istilâcı gurubunun tâyini, bizce daha büyük bir önem kazanmış ve Anadolu arkeolojisinin halli elzem meselelerinden birisini teşkil etmiştir.

Çanak çömleğimizin izah, tayin ve mukayeselerine girişmeden önce Yortan, Babaköy mezarlık huluntuları hakkında kısaca izahat vermek isterim :

Yortan ve Babaköy mezarlıklarında ölüler-kâhil ve çocuklar-daima küpler içine gömülüyordu. Bir küpe bir, bazan iki cesedin gömüldüğü, Babaköy kazıları ile tevsik edilmiştir. Yere ufki olarak yatırılan küplerin hepsi aynı istikamete müteveccih olup, ağızları doğuya, dipleri de batıya bakmaktadır. Hoker vaziyetinde yatan cesetleri muhtevî küplerin ağızları, düzce, yassı taşlarla kapatılmaktadır. Yassı kapak taşları bazan bir mezar taşını andıracak şekilde toprağın sathını da aşmaktadır. Ölüye ait hediyeler, içlerinde cesetlerin yattığı büyük -kahil ve küçük çocuklara mahsus -küplerin iç veya dışlarına bırakılıyordu. Anadolu'nun diğer bölgelerinde tanıdığımız mezar buluntularına yeni hiç bir şey eklemeyen bu hediyeler, çanak çömlek, idol, ağırşak ve pek az miktarda da madeni eşyadır. Hediyeler arasında çoğunluğu teşkil eden çanak çömleğin teknik, şekil ve tezyinatı pek muhtelif, mermer ve pişmiş toprak idolleri de çeşitlidir.

¹ AM 24 (1899) s. I ve Demirci - Hüyük s. 10-11.

² Kurt Bittel, (PFK) s. 91.

Madeni eşya, bilezik, iğne, bıçak, delikli balta ve ok ucuna inhisâr etmekle beraber, altından da bahsedilmiştir. Orta ve Garbî Anadolu'da madeni buluntuların çok fazlaştığı şu anda, Yortan mezarlığından çıkarılan süs ve harp aletlerinin de tayini çok kolaylaşmış ve kanaatimca Dr. Kurt Bittel bu hususta en isâbetli hükmü vermiştir.

Arkeoloji enstitüsü müzesinde teşhir edilen çanak çömleğin hakikî buluntu yerlerini bilmiyorum. Yalnız bu eşya İstanbul müzelerine hediye edilmiş ve oradan da Ankara Arkeoloji müzesine gönderilmiştir. Arkeoloji müzesinin Fakültemizin Arkeoloji enstitüsünde teşhir ettiği bu çanak çömleğini tipoloji bakımından üç guruba ayırmak ve tetkikatı ona göre yapmak lâzım gelmektedir.

A — Testiler .

Elimizde iki testi mevcuttur. Birincisi (Lev. I, 1) geniş karınlı uzun boyunlu ve dört kulpludur. El yapısı olan testinin siyah, iyi işlenmiş hamuru vu itinalı perdahı vardır. Yassı maktalı dört kulpundan ikisi kırılmıştır. Kulpların alt uçları, testi karnının en geniş kısmı ile birleşmekte olup, hepsi aynı hizadadır. Aralarındaki mesafeler de eşittir. Kulplar arasına eşit ve düzenli aralıklarla dizilmiş dört küçük kabartı yapılmıştır. Kaidesi düz bir satıh teşkil eden testinin duruşu şakulidir. Çok silinmiş olmasına rağmen, beyaz boyalı iki hattan müteşekkil zikzak tezyinatın, bütün vücudu kapladığı görülmektedir. Tazyinat, testinin boyunla vücudunun birleştiği kısma kadar erişmemekte ise de, her kabartıyı muntazam bir şekilde içine alacak vaziyette yapılmıştır. Elimizdeki mevcut malzemeye göre bu testinin eşleri ve en yakın benzerleri Babaköy¹ ve Yortan'da² da bulunmuştur. Değişen kulp yerleri gibi basit teferrûat farkları bir yana bırakılacak olursa, yeni testinin Babaköy ve bilhassa Yortan'dan çıkarıldıkları kat'i olan diğer buluntulardan hiç bir farkı yoktur.

İkinci testi daha koyu renkli ve içindeki kum taneleri de daha iricedir (Lev. I, 2). Kaidesi belirtilmeyen bu desti, şakûlî vaziyetini muhafaza edememekte ve öne doğru hafif bir meyil yapmaktadır. Kulpları birinci destinin aynı çeşit kulplarına benzetmekle beraber, boyuna daha ziyade yaklaşmışlardır. Üzerinde

¹ Babaköy; s. 6-7, resim : II. 1

² A. Götze; *Kultugeschichte des Alten Orients*, München; 1933 Lev. 4, d. 890 H. Frankfort (REV. cilt, 14, lev. 43 A, G) ve Iraq II (1935) Lev. 29, s. 2.

boya, çizgi veya kabartma suretiyle yapılmış hiç bir süsü yoktur. Elle yapılan her iki testi arasındaki en mühim ayrılığın gövde şekillerinde olduğu ilk bakışta anlaşılmaktadır. Testinin kırık boynu, sağlam örnekte olduğu gibi tamamlanabilir.

B-Gaga ağızlı testiler .

Batı Anadolu'da, yani Turuva - Termi ve Yortan kültürlerinde en bol olarak tesadüf edilen bu kap nevi, elimizdeki eserlerin de çokluğunu teşkil etmektedir. Kül rengi ve hamuruna ince kum daneleri karıştırılan birinci kabın, ağız kenarından başlayıp karnın büyük kutruna kadar inen kulpu kırılmıştır (Lev. II, 3). Ağıza yakın kırık izine göre kulpun kesimi üç köşeli görünmektedir. Gagası dik ve dış yüzü iyi düzletilen bu kabın hamuruna mika karıştırılmıştır. Kaidesi olmadığından, yana yatmış bir vaziyette durmak zorundadır. Birinci destide olduğu gibi, bu da beyaza boyanmış dört ince şeritten müteşekkil bir zikzak tezyinat motifi ile süslüdür. Bir taraftan dik gagaya yaklaşan diğer taraftan da kabın kaidesinde birleşen bu tezyinat motifi, Yortan kültüründe tesbit edilen müşterek hususiyetlerinden bir tanesidir. Ağız açıklığı mail olarak kesilen ve gagalı destinin en yakın benzerleri, yine Babaköy ve Yortan'da bulunmuştur ¹.

Kolleksiyonumuzun Gaga ağızlı ikinci testisi oldukça hırpanılmıştır (Lev. II, 4). Gri ve siyah renkli yani alacalı hissini veren bu testi kalın boya astarlı, eyi perdeli ve elde yapılmadır. Kaidesi düz ve karnının en geniş kutru üzerinde de yalnız iki tanesi sağlam kalmış çıkıntılar vardır. Uzunluğu, vücudu ile mütenasip olan gagasının iki kenarında - Yortan kültürünün bu nevi kaplarında sık sık tesadüf edilen - mütebâriz kapartılar vardır. Gövdeler üzerindeki kabartılardan hiç bir farkı olmayan, gaga kabartıları da süs unsurlarından başka bir şey değildir. Dik boyunun vücuda birleştiği kısmın hemen önünde ve kulp hizasındaki kabartı, diğerlerinden bir az daha uzuncadır.

Büyük boy gaga ağızlı destilerimizin üçüncüsünü üç ayaklı tip temsil eder (Lev. III. 5). Gövdesinin yarısı siyah yarısı da kırmızı renkli olan bu kap, pişirme ve furuna hakimiyet derecesini gösterme bakımından mühim bir misaldir. Turuva - Termi ve Alişar san'atkârları gibi Yortan ve Babaköy mezarlık kültürlerini

¹ Babaköy, resim 6, 1; Iraq Lev. XXIX 1.

yaşatan insanların da kırmızı ve siyah rengi aynı zamanda kullandıklarından hiç bir zaman şüphe edemeyiz. El yapısı kalın boya astarlı ve iyi perdahlı olan bu gaga ağızlı testinin karnı, kısmen hırpalanmıştır. Hamuruna ince taneli kumun karıştırıldığı bu destinin dik gagası bu tipin biricik örneğidir. Karnının en geniş kısmına yapılan kabartılardan iki tanesi halâ görülmektedir. Vücutu üzerinde ve gaga dibine kadar erişen üç tane beş - altı ince şeritten müteşekkil beyaz boyalı bir zikzak süs motifi vardır. Beyaz boyalı süsler kabın ancak ayaklarına kadar erişebilmektedir. Dik olarak yükselen gagasının her iki kenarı bir kavis biçiminde yenmiştir.

Batı Anadolu kültürlerinde ve hemen hemen her nevi çanak çömlek şekline kaide vazifesini gören ayaklar eklenmektedir. Aynı tipe dahil gaga ağızlı destiler Yortan¹ hattâ ağızları bir az daha farklı olmakla beraber, Termi çanak çömleğinin A sınıfına, yani I. ci ve II. ci şehirlerine ait çanak çömleği arasında da görülür². Termi'nin A gurubu çanak çömleği arasında üç ayaklı olmakla beraber, ağızları bakımından buluntumuza benzeyen örnekler vardır³. Üçüncü testinin de gagası kenarında, genel olan kabartılar görülür.

Büyük boy gaga ağızlı testilerimizin dördüncü ve sonuncusunu siyah renkli - boyun ve vücudunun küçük bir kısmı gri renkli - kalın boya astarlı ve iyi perdahlı örnek temsil eder (Lev. III, 6). Ağız kenarından başlayıp vücudun en geniş kütüne erişemeyen kulpu, açıklanan kulp örneklerinden farksızdır. Yalnız yeni örneğin dik gagası daha kısa ve daha geniştir. Ağız açıklığı da diğerlerinin aksine olmak üzere yuvarlakçadır. Kaidesi düzce bir satıh olmakla beraber kabın dik durmasını temin etmektedir. Gaga ağızlı destinin vücut ve boynunda süsü gösteren hiç bir işaret yoktur. Elle yapılan bu örneğin de benzerleri boyalı ve boyasız olarak Yortan'da⁴ bulunduğu gibi, biraz veya değişik şekillerini Termi çanak çömleği arasında da seçmek kabildir⁵. İşâretine bilhassa ehemmiyet verdiğimiz son nokta:

¹ Rev. 14, 43 A; İ

² W. Lamb, EXcavations at Thermi in Leshos (Cambridge 1936) s. 73, şe. 26, 2.

³ Thermi, şe. 26, 3.

⁴ Götze, Lev. 4, 886 ve Rev. 43 A, c.

⁵ Thermi, se. 26, 3.

gaga ağızlı testilerin Terim'de de çok bulunduğu ve Yortan buluntularından ancak mahalli veya san'atkarının mehareti veya beceriksizliği sebebiyle açıklayabileceğimiz tâli farklarla ayrıldığıdır. Esasen bu nevi teferruat ayrıntılarının her benzer kültür eşyasında da tesbit edilebileceğini kabul etmek lâzımdır.

Bizce önemli olan şey, esas şekillerin benzerliği veya ayniyetidir. Mahallî hususiyet ve farklar arkeoloji eşyalarının tâyin ve mukayéselerinde her zaman görülen umumî kanunlardan birisini teşkil eder.

Gaga ağızlı testilerin sonuncu gurubunu, daha küçük örnekleri temsil eden üç buluntu teşkil eder (Lev. IV, 7a, b, c). Şekil, teknik ve renk bakımından birbirlerinin eşleri olan bu eserler (Lev. III; 6) nın küçültülmüş örneklerinden başka birşey değildir. Bir tanesi siyah boya astarlı (Lev. IV, 7b) ve iyi perdahlı olup, süslü değildir. Kaidesi düz ve mütebariz olduğundan yerde şakull olarak durabilecek vaziyettedir. İkincisi de birincisinin aynı olmakla beraber (Lev. VII, 7,a), karnı üzerindeki üç kabartı ve yerde durmasını çok güç temin edebilen sözde bir kaideye sahip olduğundan ötürü bir az daha farklıdır. Aynı kabartı ve kaidelere sahip üçüncü kap da gri-siyah renklidir (Lev. V, 7 c).

Gagaları kırılmış bulunan son iki kabı da (Lev IV, a ve Lev. VI, 11) gaga ağızlı testicikler gibi tamamlamak kabildir. Kül rengi hamuru iyi işlenen ve elle yapılan birinci kabın kaidesi düz ve geniştir (Lev, IV, 8). İyi bir etki sağlaması veya parlaması için bunun da hamuruna ince mika taneleri karıştırılmıştır. Minyatür bir testi olduğu anlaşılan üç ayaklı kabı da gagalı ve kulplu olarak tamamlamak kabildir (Lev. IV, 11). Çünkü bu tipin örnekleri de Yortan mezarlığında hakikaten boldur¹. Küçük gaga ağızlı destimiz, ait olduğu gurubun bütün diğer büyük örnekleri gibi, beyaz boya ile değil, derin yarıkları beyaz bir macunla doldurulmuş üç cizginin meydana getirdiği dalgalı bir motifle süslüdür.

C-Arkeoloji Enstitüsünde teşhir olunan Yortan kültürü eşyalarının sonuncu gurubunu elle yapılmış üç ve dört ayaklı küçük vazolar teşkil eder. Bu vazoların en büyüğünü temsil eden (Lev. V, 8 a) nın yarısı siyah, yarısı da kül rengidir. Aynı kap üze-

¹ İraq, Lev. XXX, 1 b ve REV. 43 A, a

Lev. XIX

Yortan mezarlığı buluntuları

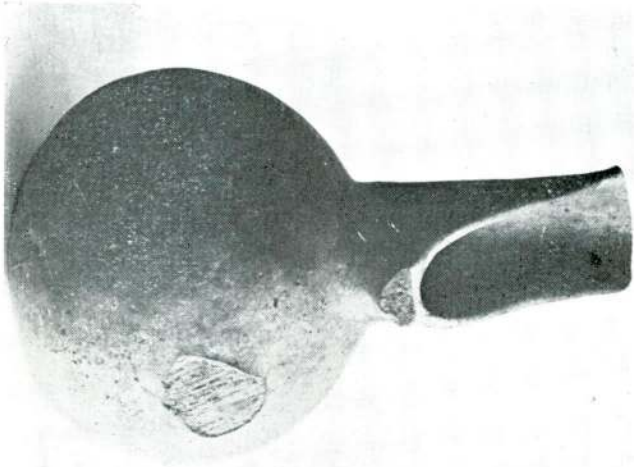


Lev. I, 1

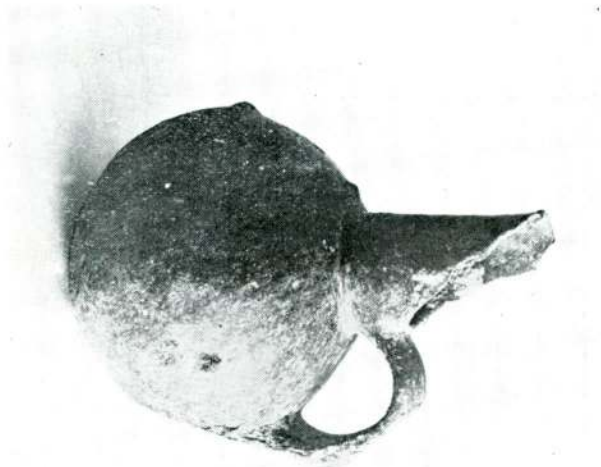


Lev. I, 2

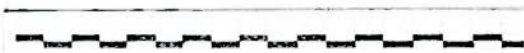
Yortan mezarlığı balantulari



Lev. II, 3



Lev. II, 4



Lev. XX

Lev. XXI

Yortan mezarlığı buluntuları

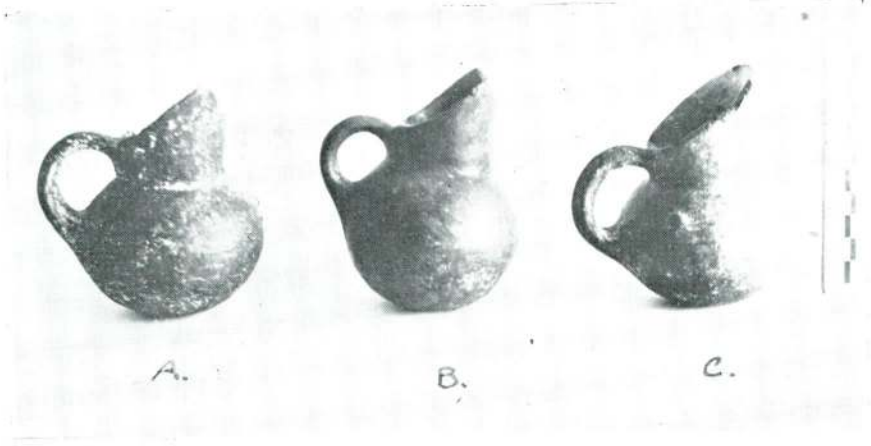


Lev. III, 6

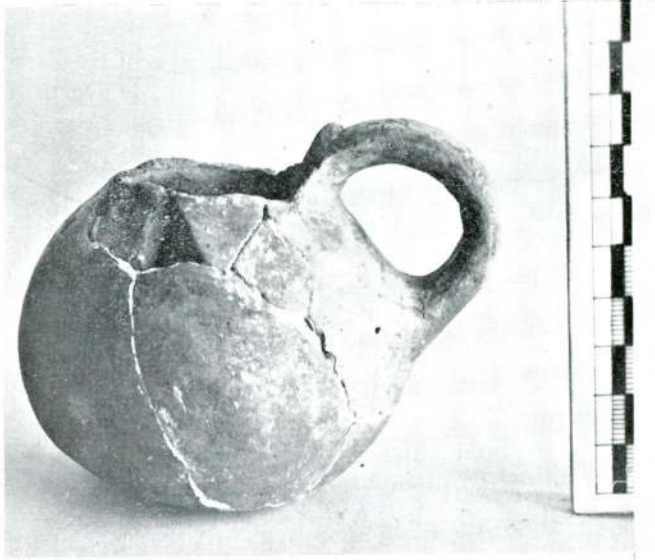


Lev. III, 5

Yortan mezarlığı buluntuları



Lev. IV, 7 a,b,c.



Lev. IV, 8

Yortan mezarlığı buluntuları

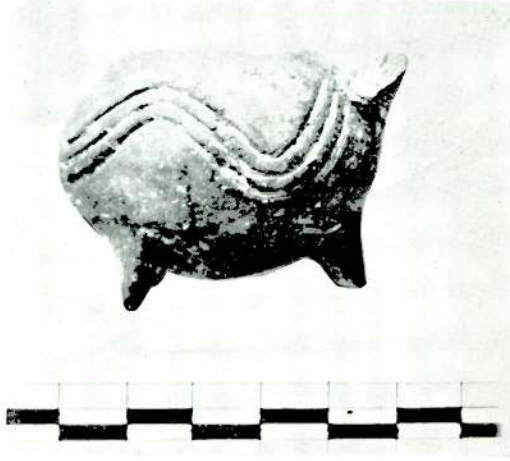


Lev. V, 9,a,b.



Lev. V, 10

Yortan mezarlığı buluntuları



Lev. VI, 11



Lev. VI, 12



Lev. VI, 13

rinde görülen bu renk ayrılığı, pişirme tekniğine ve furunun hararetine dikkat etmemekten ileri gelmektedir.

Boynu ve geniş-düz kenarlı ağzı A. gurubu büyük destilelerin ağzlarına benzemektedir. Vazo birbirine eşit dört sivri ayak üzerinde durmaktadır. Karnı üzerinde sivri uçlu bir kabartı ile, daha büyük, daha sivri ve ortaları diklemesine delik iki kulbu vardır. Delikli kulplar, kabın ip geçirilerek asılmasına veya öylece taşınmasına yarar. Bundan başka boynunun üst kenarına ve delikli kulpların hizasına-yine dikleme olarak-açılan iki delik de aynı işi görmekte, buradan geçen ipin kulptaki delikten geçmiş olduğu anlaşılmaktadır. Vazonun gövdesi üstünde kulp, kabartı ve ayakları da aralarına almak üzere yapılmış kemer biçimli çift çizgili dört gurup halinde tezyinat vardır. İki çizgi arasında eşit aralıklarla konmuş kısa çizgilerden lbâret süslerle doldurulmuştur. Bu kemer biçimli süs motifleri sivri ayaklara kadar inmekte ve bir tanesi müstesna, alt kısımda çizgi uçları birbiri ile birleşmemektedir. Boynun vücuda birleştiği kısımda çizilerek yapılmış bir halka, onun da altında yine bir daire teşkil eden müteaddit noktalar vardır. Bütün bu çizgilerin içi beyaz bir macunla doldurulmuştur. Bu motif mühimdir. Canlı eserler üstündeki gerdanlıkların nihayet bu kap şekline kadar geçişini gösterir.

Küçük vazoların ikincisi üç ayaklı, kül renkli ve daha küçük olması ile birincisinden ayrılır (Lev. V, 9 b). Vücudun en geniş kısmı üzerinde yine iki kabartı ve alt kısmı delik iki kulbu vardır. Kulplarının daha büyük, yassı ve üst kenarının da hafif girintili olması, sayılacak ayrılıklardan birisidir. Aynı kutur üzerine yapılan bu kulp ve kabartıları-yer yer baklavacıklar yapan-bir çif zikzak tezzinat birbirile birleştirmektedir. İki zikzak hattın arası da küçük çizgilerle doldurulmuştur. Birinci vazo da olduğu gibi, bunda boynu delik ve boyunla vücudun birleştiği kısımda bahs mevzuu edilen çizgili tezyinat mevcuttur. Bu çizgiler içi de beyaz renkli macunla bolca doldurulmuştur.

Üçüncü vazo da üç ayaklı ve siyah renklidir (Lev. V, 10) Ağız kenarı hafifçe yayvan ve dışarı kıvrık olup, diğerleri gibi çok belli bir çıkıntı ve satıh meydana getirmektedir. Boyun süsleri kabartı ve kulpları, İkincinin aynıdır. Her kulp ve kabartıyı içine alan 2-3 çizgili tezyinatın alt uçları, kap kai-

desinde birbirleriyle birleşmemektedir. Bu çizgilerin ve noktaların da beyaz macunla doldurulduğunu ilâve etmeliyiz. Aynı tipi temsil eden vazoların hakikî eşlerini, Yortan¹ Balıkesir², boyunları, süs ve buutları değişmek üzere Terminin A. gurubu çanak çömleği arasında³ ve nihayet Truva, da bulunduğunu⁴ söylemeliyiz.

Vasıtalarımızın azlığına rağmen elimizdeki malzemenin şekil ve teknik bakımından benzerlerini Yortandan Termi'ye kadar uzayan geniş kültür bölgesinde de bulunabileceğini gördük⁵. Bütün Yortan kültürü çanak çömleğinde de olduğu gibi, Arkeoloji Enstitüsünün yeni malzemesi de, beyaz boya, çizgili ve kabartma halindeki tezyinatı muhtevidir. Bununla beraber bu koleksiyonda süssüz, düz kaplarımızın da az olmadığını yukarıda gördük,

Buldukları istasyon veya mezarlık belli olmayan Yortan tipi çanak çömleğin izâhını yaparken klasik filoloji talebesinden Lütfi Tuğrul tarafından Arkeoloji Enstitüsüne hediye edilen gaga ağızlı testi de zikr etmeliyiz (Lev VI; 12, 13). Bu testi 1941 yılında Tavşanlı ovasında ve Tavşanlıya takriben iki kilometre mesafede bulunan büyük bir höyükten çıkartmıştır. Kocasu Çayının sol kenarında bulunan bu höyük, tahrip edilip kaçak kazılara mâruz kalmıştır ve bu gün bir tarla olarak kullanılmaktadır. Hiç bir arkeoloji haritasında gösterilmeyen, Doktor Bittel tarafından görülüp zikredilen ve tetkik edilmediği de ilâve olunan Tavşanlı yanındaki devamlı iskân yerlerinden birisi de bu höyük olmalıdır⁶. Bulunmaları zaten çok güç olan düz iskânları ve höyükleri tetkik edilmemiş olan ve yalnız mezarlıkları kısmen bilinen Yortan kültürünün hakiki izâhını yapabilmek için bir tabaka, kazısına muhakkak surette ihtiyaç vardır⁷.

¹ Rev. 43 A, c, Götze, 4, c 891.

² Kurt Bittel, (PFK) Lev. III. 7-8

³ Thermi, şe. 26, 2.

⁴ H. Schmidt, Heinrich Schliemann's Sammlung, (Trojanischer Altertümer) Berlin 1902; No. 2300, 2394.

⁵ Lev. III, de neşr ettiğimiz gagalı destinin bir eşi de hakikî bir Yortan kültürünü temsil eden Çandarlı'da da bulunmuştur (AM? 37 *1912 s. 404.

⁶ Babaköy, s. 1, muhtıra. 1

⁷ Bu kazının hangi höyükte başlayacağı hiç şüphesiz mahallinde yapılacak araştırmalarla tayin olunabilir. Fakat yukarıda temas ettiğimiz iskân kanunlarını nazarı itibara alırsak; Tavşanlı Ovası'ndaki höyüklerden her hangi birisinde ya-

Tavşanlı höyüğünde bulunan gaga ağızlı testi koyu-kırmızı renkli kalın boya astarlı ve iyi perdahlıdır. Gövdesi ve dibi çok hırpalanmakla beraber, kaidesinin düz olduğu bellidir. Boyunu dik ve kulba doğru hafif bir şekilde basıktır. Gaga ağzının iki kenarında karşılıklı yapılmış iki kabartı görülür. Kulp kesimi beyzî olup üzeri kısa paralel oluklarla süslüdür. Oluklu kulp tarzını Termi, Kusura, Ahlatlıbel, Demirci-höyüğün dişli, boğmalı kulpları ile mukayese etmemelidir. Mamafih Tavşanlı örneğine benzeyen oluklu kulplar da Demirci-höyük ve Ahlatlıbelde mevcuttur¹. Boynun gövdeye bağlandığı yerde birbirine paralel iki oluk, ve gövde üzerinde de boyunun dibinden başlayarak karnın en geniş kısmına kadar devam eden ve yelpaze şeklinde açılan içi beyaz macunla doldurulan altı çift oluk daha görülür. Elle yapılan Tavşanlı destisinin bütün bu hususiyetleri, onun Yortan kültür gurubuna aidiyetinde hiç bir şüphe bırakmamaktadır. Tavşanlı testisi Yortan mezarlık kültürünün düz iskân-lardan başka höyüklerde de bulunduğu en kuvvetli delildir.

Batı Anadolu'da ve bilhassa Yortan kültürü çanak çömleğinde sık sık tesadüf edilen "beyaz boyalı süs," motifi üzerinde buracıkta durmak lüzumlu görülmektedir. Hamuru güzel işlenmiş, iyi perdahlanmış siyah renkli ve her nevi çanak çömlek şekli üzerine tatbik edilen beyaz boyalı tezyinatın motifleri basit ve sadece hendesidir. Ege adalarında bulunmakla beraber, Prehistorik kültürleri bakımından hakikî bir batı Anadolu şehrini temsil eden Terminin I-V inci şehirlerini karakterlendiren A, B ve C çanak çömleği ile², birinci Turuva³, Kusuranın A⁴, Senirce⁵ ve bilhassa Yortan kültüründe görülen beyaz boyalı süsler, her istasyonda aynı şekil ve teknikte yapılmaktadır. Yeni Karaoğlan

pılacak bir araştırma hiç de eksik netice vermiyecektir. Bu suretle höyüksüz mıntakayı höyüğü bol mıntakaya birleştiren bölgede kapı vazifesini gören Tavşanlı ovası höyüklerinden birisinin tetkikinde alman hâfiriyle hem fikiriz. Yeni Tavşanlı buluntusu da bu görüş teyit eden en yeni vesikadır.

¹ Demirci-Höyük, s ; 21-22 Lev. 13, 9 üst sıra, sağdan ikinci. Ahlatlıbel, Ab 289.

² Thermi, s. 78. Lev. XXX, 82.

³ Schmidt, No. 154, 229

⁴ Lamb, Excavations at Kusura Near Afyon Karahisar, Oxford «1937» s. 14.

⁵ BSA, (XVIII) s. 78, Lev. XXX, 22.

kazıları da Bakırçağına ait boya ile yapılmış motiflerle süslü çanak çömlekten bir çoğunu meydana çıkarmıştır¹.

Yalnız Karaoğlan süsleri, batı Anadolu'nun aksine olarak, bilhassa kabın iç kısmında görülmektedir. Beyaz boyanın batıda Karaoğlandan önce başladığı, fakat onunla hem zaman olarak devam ettiğini kaydetmek niyetindeyim. Samsun "Dündartepe," kazılarının da neticelerini gördükten sonra, beyaz boyalı süslerin Anadolu'da mahdut bir sahaya inhisar ettiğine inanan Frankfort'un görüşüne iştirâk edemiyeceğim². Anadolu'nun en yakın komşu muhitlerinde çok boyalı çanak çömlek kültürleri yanında, onlardan farklı ve nisbeten daha az ele geçmiş olan beyaz renkli ve tabii bir nevi boyalı çanak çömleği de Anadolu'ya mahsus gibi bulmaktayız.

Yortan kültürünün içinde yaşadığı zaman çerçevesi uzun münakaşalardan sonra, Dr. Bittel tarafından hakikata en yakın bir ihtimalle tayin olunmuştur³. Renklerin intikaline, yâni siyahın kırmızıya olan münasebetine dayanan Frankfort'un incelemesi ile⁴, Yortan mezarlık kültürünü daha ziyade Birinci Turuva'nın muahhar safhası ile paralel düşürmek isteyen Prof. Götze'nin görüşü de⁵, bu suretle hem 1934, hem 1939 yılında cevaplandırılmış oluyor⁶. Frankfort'un birinci Turuva ve Yortan çanak çömleği ile kuzey ve güney Mezopotamya'nın Uruk kültürü çanak çömleğini mukayese ederek, aralarında bir münâsebet görmesi ve sadece bu teknik benzerliğe istinaden Yortan kültürünü milâttan önce dördüncü bin yılına yerleştirmesi bir taraftan Dr. Bittel, diğer taraftan da Hutchinson'ın tetkikleri ile rededildi⁷.

Yortan mezarlık kültürünün yayılış sahası çok defa bahis mevzuu edilmiş, bu husustaki münferit ve tesadüfi buluntularla, muntazam kazıların neticeleri de bir arada toplanmıştır⁸. Biz bu-

¹ AA (1939) cilt 4, I-II, s. 222.

² H. Frankfort, *Studies in Early Pottery of the Near East*, London II, (1927) s. 214.

³ Babaköy; s. 20.

⁴ Frankfort, II, s. 63.

⁵ Götze, s. 29.

⁶ Kurt Bittel (PFK) s. 32-33.

⁷ Kurt Bittel, s. 17-18 ve *Iraq II* (1935) s. 214.

⁸ Babaköy, s. 20-22.

rada sadece Yortan kültürünün Orta Anadolu'ya doğru yaptığı etkinin kuvvetini göstermeğe çalışacağız. Yortan kültürü çanak çömleğinin Beypazarı'na kadar eriştiğini kabul eden Götze'nin kanaati¹, Polatlı kazasının Karayavşan köyünde bulunan ve Prof. Şevket Aziz Kansu tarafından neşredilen bir vazo da teyit etmektedir². Karayavşan höyüğü vazosu, kırmızı, rengi, boya astarı ve bilhassa perdahı ile, gaga biçimli ağzının dairevi açıklığı ve kulpunun vücuda, boyna yakın bir yerde birleşmesi, mahallî hususiyeti ilk nazarda belirtmektedir.

Batı Anadolu tiplerini temsil ettikleri haklı olarak gösterilen Kültepe çanak çömleğinden sonra³, hakikî bir Yortan tipini temsil eden gaga ağızlı bir desti ve insan yüzünü tasvir eden -şimdiye kadar bunlar yalnız Turuva'ya münhasır zan olunuyordu- kaplar da Alaca Höyüğü'nün Bakır Çağı'na ait kültür katlarından çıkarılmıştır.⁴ Eski ve yeni mâlûmlar, Turuva ve bilhassa Yortan kültürünün bu konuda Orta Anadolu'ya verici rolünü oynadığını telkin etmektedir. Araştırma ve kazılar çoğaldıkça bu iki büyük kültür bölgesini birbirine bağlayan köprülerin de adedi artacak, ve bu suretle Batı ve Orta Anadolu kültürleri arasında bir "dualismus-ikilik,, i kabul etmek istemiyen görüşün maddî delilleri de çoğalacaktır. İki büyük kültür bölgesini birleştiren veya intikâli temin eden istasyonların kültürel durumları yeni Karaoğlan kazılarının bol ve çeşitli malzemesinin neşrinden sonra, daha iyi aydınlanacaktır.

Yortan kültürünün doğuya doğru yayılışı mes'elesine de kısaca temas ettikten sonra, buluntularımızın tarihlenmesine geçebiliriz: bu tarihlemeyi mümkün kılacak unsurlarımızı üç madde de toplayabiliriz.

A) Yayınladığımız on dört parçanın hepsi elle yapılmış olduğundan bunların ikinci Turuva'nın ikinci safhasından daha muahhar olmasına imkân yoktur.

B) Bilhassa Yortan kültürünün daha muahhar şekilleri temsil eden çarkta yapılmış buluntuları, eserlerimiz arasında mevcut

¹ Götze. s. 30.

² Antropoloji Mecmuası, sayı. 19-22 (1939) s. 328.

³ TTAED, I, s. ve OİP XXX, şe. 277, 279-280; PFK, s. 69. Lev. VIII) 1-3

⁴ Hâmit Zübeyr Koşay, s. 172. Lev. LXX; 138.

değildir. Neşrettiğimiz çanak çömleğin ekserisi siyah boya astarlı ve pek azı da gridir.

C) Dik gagalarının mail kesilmiş ağızları, üç-dört ayaklı kaideleri ve nihayet bütün bünyelerin kuruluşu, Terminin eski safhalarına ait çanak çömleğine, yani A ve B safhaları ile, Turuva'nın I-II inci, Babaköy, Yortan ve Çandarlı'nın¹ da eski tipleri temsil ettikleri muhakkak olan örneklerinin aynı veya en yakın eşleridir.

Şu vaziyete göre, arkeoloji enstitüsünün bütün çanak çömleği Yortan kültürünün daha eski safhasına, yâni birinci Termi ve birinci Turuva'dan başlayarak ikinci Turuvanın ikinci safhasına kadar devam eden devreye aittir.

Her üç grup da -kendi aralarında- teknik, şekil ve süsleri bakımından bir birlik arz eder. Her grubun münferit buluntuları, bizzat Yortan veya Yorta'nın en yakın çevresinden getirilen çanak çömleğin hakikî eşleridir. Yortan mezarlığından çıkarılan çanak çömlek şekillerine nazaran ayrılık göstermeyen arkeoloji enstitüsünün vazoları, ya bizzat Yortan'dan veyahut da Yortan'a çok yakın ve tamamen ona bağlı bulunan bir istasyondan çıkarılarak İstanbul müzelerine gönderilmiş olabilir.

¹ AM. 37 (1912) s. 404.