

NOTLAR:

ANKARA İSTASYONUNDA BULUNAN BİZANS DEVİRİ MEZARININ NAKLİ

Ankara İstasyon mevkiinde yeni Devlet Demiryolları umumi idare inşaatı sahasında ve bu yeni binanın medhal kısmına isabet eden mahalde, milâttan sonra 3 ncü veya 4 üncü asırlara ait yan yana iki mezar binası bulundu. Bu mezar binaları gerek yapı ve gerek freskleri itibariyle pek ehemmiyetli idiler.

Esasen bu sahada yine bu devre ait ve başka yapı tarzlarında muhtelif mezarlara tesadüf olunmuştur.

İşte bu iki mezar binasının diğerlerine nazaran taşıdıkları hususiyet ve ehemmiyete binaen *Türk Tarih Kurumu* bunlardan sağlamca bir halde bulunan mezarı *Çankırıkapı* açık müze sahasına nakil ve orada restore edilmesini karar altına alarak bu işin icrasını da bizlere tevdi etti.

MEZARLARIN İLK BULUNUŞ VAZİYETİ VE ELDE EDİLEN BULUNTULAR

İki mezar binası inşaat plânları itibariyle birbirinden farksız oldukları gibi vazı istikametleri itibariyle de aralarında pek cüz'î bir ayrılık görülmektedir. Bu Mezarlar tahtezemin inşa olduklarından harice yalnız bir taş kapı ile ittisalleri vardır. Belki de vaktile bir rampa yol ile bu kapıların önüne gelinirdi. Eğer bu mahalde esaslı bir hafriyat yapmak mümkün olsaydı tabiatile bu hususu pek mükemmel tesbit etmek kolay olurdu.

Mezarlardan biri diğerine nazaran harap bir halde idi. Bu mezar fazla rutubete maruz kaldığından sıvalarının kısmı azamı dökülmüş ve freskleri tamamen bozulmuş bir halde idi.

Bu mezarın ilk bulunuşu haberi üzerine Dil ve Tarih, Coğrafya fakültesi Antropoloji Enstitüsü alâkadar edilmiş, tetkikat ve araştırmalar yapmışlar ve A. mezarında hiç bir şey bulunamamış, B. mezarının orta kısmında yalnız bir kafatasına ait bazı kemik parçalarıyle, içi boya dolu bir çanak parçası bulunmuştur.

Tarafımızdan bozuk olan A. mezarı içinde fresklerin nakli için tecrübeler yapar ve siva kalitesini tetkik ederken üzeri kemik kabartma resimli tahta bir kutunun tezyinatına, bir iskeletin ayak kemikleri parçalarına ve iskeletin başının bulunması lâzım gelen mahalde de madeni iğnelere raslandı ki; bu mezar binaları içindeki tetfin tarzı hakkında katî bir fikir vermektedir.

Bu binalar birer aile mezarlığıdır, ve her halde içlerinde asgarî üç iskelet yeri ayrılmıştır.

A. mezarında hediyeleriyle birlikte kısmen ele geçen iskelet vasatî on santim kalınlığında temiz ve ince bir kum tabakası üzerine vaz edilmişti. Bu mezarın diğer kısımlarında da bir kum tabakası görülmüş fakat üzerinde hiç bir kemik veya eşya bulunamamıştır. İşte A. mezarının bu buluntusuna nazaran B. mezarının tetfin tarzını da kat'iyetle tasavvur etmek pek mümkündür. Herhalde tolos ayaklarında mevcut höcrecikler iskeletlerin ayak uçlarına gelmekte ve buralarda hediyeler bulunmakta idiler.

MEZAR BİNALARININ İNŞA TARZLARI

Bu iki bina birer salıp şeklinde inşa olunmuşlardır. Tolos kemerlerinin başlangıcına kadar olan duvar ve ayaklar inşası kireçli harçla ve taş duvar olarak yapılmıştır. Tolos kısımları ise, vasatî 3,5 X 30 X 30 santim eb'adında murabbaî tuğlalarla ve çok mukavim bir kireçli harçla örülmüşlerdir.

Salıp şeklinde inşa edilmiş olan bu mezarların dört koldan birine, kısmen taş ve tuğla ile yanları örülerek yekpare taş kanatlı bir kapı ve dört parça taştan ibaret söveleri yerleştirilmiştir ki kapının açılıp kapanmasına hizmet eden milleri kapı kanadının kendi bünyesindedir. Kapı kanadının iç kısmında iki demir köprü ile kanada asılmış bir demir sürgü bulunmakta ve bu sürgü aynı zamanda kapının dışından rahatça açılabilen imiş. Salibin diğer üç kolunun şakuli duvarları kireçli harçla taş duvar olarak örülmüştür.

Mezar binaları toprak altında inşa edildiğinden bu duvarlar bir yüzlü olarak yapılmışlardır. Mevcut duvarların vasatî kalınlığı 45 santim gelmektedir. Yalnız medhalin bir kısım duvarları haricen de düzgün ve derzlidirler. B. mezar binasında A. mezarından farklı olarak zeminde tuğla döşeme bulunmuştur. Tolosların istinad ettikleri ayaklarda üstleri yuvarlak kemerli höcrecikler görülmektedir.

Her iki mezar binasının tavan kısmında pişmiş topraktan künklerle birer hava menfezi bulunuyordu. Bunlar muahhar zaman-

larda buraya konmuşlardır. Çünkü mevcut freskleri bozarak yerleştirilmiş oldukları tetkikle kolay anlaşılabilmiştir.

DAHİLİ SIVA VE FRESKLER

Mezarların iç sıvaları; taş duvar aksamında, taş araları evvelâ kireçli harçla derzlendikten sonra üst kısmına az miktar samanlı bir horasanlı harçla heyeti umumiyesi sıvanmış ve üst kısmı bir bez veyahut bir fırça ile perdah edildikten sonra — yerinde yapılan tetkik ve tahminlere göre—elmasiye tutkal veya yumurta akı ile hazırlanan boylarla freskler henüz duvarlar pek fazla kurumadan yapılmışlardır.

MEZARIN NAKİL TARZI

Mezarın içinde ve dışında serbest çalışma bilmek için etrafında temel seviyesine kadar üç metre genişlikte toprak tesviyesi yapıldı. Mezar binasının bulunduğu kısım üzerinde evvelce bir hangar yapılmak istenilmiş ve ayak olarak dökülen beton bloklardan biri tam bu mezarın üstüne isabet etmiş bulunuyordu. Eseri bu ağırlıktan kurtarmak için, takriben üç ton ağırlığındaki bu beton blok usulünce ve hiç bir zarar vermeden aşağıya alındı.

Zemine döşenmiş olan tuğlalar söküldü ve içeriden rahatça çalışabilmek için kapı kısmının nakli kabil aksamı yerinde numaralanarak söküldü.

Freskleri hâmil dahili sıvalar rutubetten oldukça müteessir olmuştu ve esasen mütecanis bir halde değildi. (Evvelce diğer mezarda yapılan ilk tecrübelerle istinaden) siva nescini takviye için pülvarizatör ile hafif tutkallı su atıldı, sonra boyları tesbit, sathı daha mukavim bir hale getirmek ve ileride yapacağımız ameliyedeki rutubetten tecrid ve yıkanıp silinebilmesi için pülvarizatör ve fırça ile (Slikat dö potas) mahlülü sürüldü. Sıva sathlarının bozuk aksamı alçı ile kısmen takviye edildi. Bu suretle mukavim ve rutubetten müteessir olmaz bir hale getirilen sıva sathı üzerine hususî surette hazırlanan kola ile parça halinde ve sıvaya tamamen intibak edecek şekilde bir kat ince kâğıt, bunun üzerine de yine parçalar halinde iki kat daha kalın ve kabaca kâğıt yapıştırıldı. Bu kâğıt sıvaya yapıştığı için onu tutacak, kopan parça olursa kâğıt üzerinde kalacak ki sıvanın restoresinde kolayca yerine konacak, aynı zamanda içten takviye için yapılacak alçı bu kâğıt satha yapışacak ve ileride sökülürken bir miktar kâğıt yırtılacak sıva hiç bir suretle bozulmayacaktır.

Yapışan bu kâğıtlar tamamen kuruduktan sonra sürülecek alçının suyunu içip sıvadan ayrılmaması için ispirotolu gomalâk mahlülü ile tecrit edildi, bu sath üzerine vasatî dört ilâ beş santim kalınlığında ve kaldırılması istenilen aksama alçı tabakası kaplandı. Freskleri havi sıvayı arızasız nakletmek ve mezarın tekrar inşasında toloslara kalıp vazifesi görmek üzere dahilen bir ahşap iskele anbalaj yapıldı. Bu anbalâjın rahatça sökülür bir halde olması ve kururken sıva aksamına tazyik yapmaması için daima vida ve civatalarla bağlandı. Evvelce yapılan alçı satha intibaklı bir şekilde yapılan bu ahşap anbalâj alçılı keten bantlarla alçı satha birleştirildi. Binanın hafifletilmesi için maharetli taşçı ustalarına tuğla toloslar ve mühim freskleri havi cenah taş duvarı yontturularak inceltildi. Tolos ve taş duvarlar on santim kalınlığında kaldı, icap eden tuğla ve taş derzleri alçı ile tekrar takviye edildi. Cenah duvarlar 10×10 santim eb'adında hatıl ve direklerle zemin traversi satrancına bindirildi. Mezar yapısının tolos aksamı dört ayağa basmaktadır. Bu ayaklar karşılıklı ve tek tek kaldırılarak takviye ve askıya alındı, bu suretle binanın kaldırılacak aksamı dahili iskele üzerine hiçbir arıza göstermeden oturdu. Nakil esnasında muhtemel sarsıntılara haricen de mukavemeti düşünülerek binanın dört cephesinin de dışından anbalâj yaparak duvar aksamı ile olan irtibatları alçı ile bağlandı. Bu suretle bina kaldırıp nakil edilecek bir hale gelmiş bulunuyordu.

Mezarın konulması tensip edilen yer, Çankırı caddesi kenarında ve Roma hamamının iki duvarı arası olduğundan bu kısımda tesviye turabiye yapıldı. Mezarın oturacağı kısım 5X5 metre eb'adında ve mevcut trotuvar seviyesinden 60 santim irtifaında ve 70 ton münteşir sıklere mukavim bir zemin icap ettirdiğinden 30 santim blokaj, bunun üzerine de vasatî 13 santim kalınlığında sekizlik yuvarlak demirlerle 15 santim aralıklı bir hasır yapılarak 300 dozajlı bir beton zemin hazırlandı.

Nakle müsait bir hale getirilen mezar binası yapılan hesaplara göre anbalâjı ile birlikte 7537 kilo ve harici ebadı da 3,35×3,95×2,15 metre idi. Bu sıklere ve eb'addaki bir cismi nakil esnasında şakulen kaldırmak ve yan tazyiklere müsaade etmemek icap ediyordu.

Nakil işine talip olanlarla sıkı şartlar konarak anlaşma ve şartname yapıldı.

Devlet Demiryolları ikinci işletmenin Ankara deposundan ufki ve mütevazin çalışır vaziyette (Veran) krikoları alındı, bunlar binanın etrafına yerleştirildi, ve o gün bina yerden 10 santim

kaldırılarak 13 saat bu şekilde bırakıldı ve hiçbir arıza yapmadığı görüldü. Ertesi gün krikolar çalıştırılarak bina durduğu zeminden 120 santim irtifaa kaldırıldı ve yine hiçbir arıza görülmedi. Binayı taşıyacak kamyonun gireceği kısım tasviye edilerek tekerleklerin altları beslendi, 10 ton sikleti taşıyabilecek büyük şaseli bir kamyon üzerine arızasız olarak yüklendi. Bina beton demirleriyle kamyonu bağlandı. Yavaş bir hareketle kamyon 10 metre ilerisindeki düzlüğe alındı ve hiçbir arıza olmadığı görüldü. Bu kısımda tesviyeye muhtaç yerler düzeltilerek asfalta kadar indirildi. Düz asfalt yolda beş kilometre ve Meclis önündeki rampa yoldan 10 kilometre süratle arızasız olarak geçildi. Mezarın konacağı yerdeki duvar arası 6.60 metre aralıklı olduğundan kamyonun manevra yapmasına imkân yoktu. Hazırlanan zemin üzerine yan olarak indirildi, krikolar vasıtasile ve raylar üzerinde döndürülerek esas vaziyete getirildi.

YENİDEN İNŞA

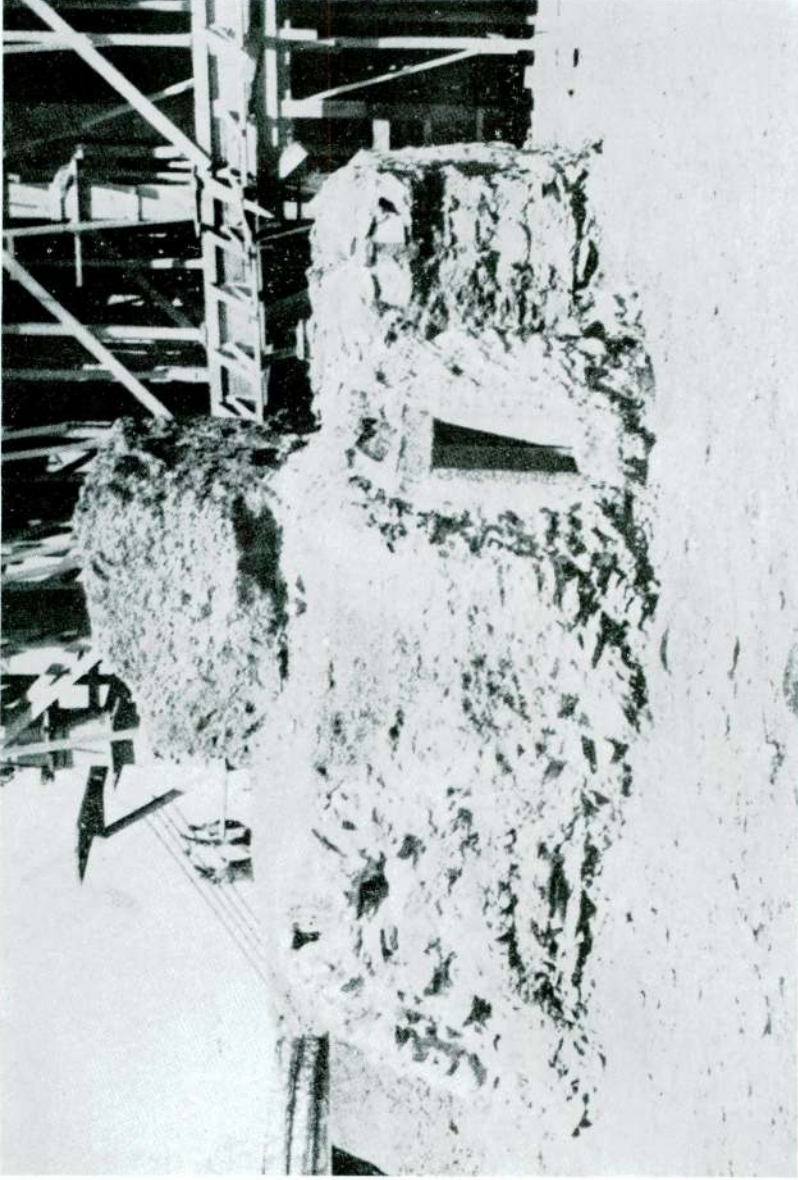
Harici anbalâj tamamen söküldü, inşa edilecek kısımlar zemin betonu üzerine çizildi, Evvelâ bir köşeden başlamak üzere dört ayağından biri inşa edildi ve askıya alındı, bilâhare karşısındaki köşe de inşa edilerek arasındaki cenah duvarı iki taraflı ulama şekilde inşa edilerek cenah duvarları da bu suretle diğer köşeler ayakları ve cenah duvarları tamamen askıya alındı. Ön cephedeki kapı kısmının duvarı evvelce vasatı 60 santim kalınlığında kesilmiş olduğundan bu defa yeniden ilâvesi için bir ahşap kalıp yapılarak yerine kondu, dahili höcreler için de ahşap kalıplar yaptırıldı. Cenah duvarlarının tolos altlarını teşkil eden taş duvarlar toloslara kalıp teşkil edecek taş duvar olarak inşa edildi. 20×20 santim maktânda dört köşe dört adet beton kolon taş duvarlara gizlenerek inşa edildi ki bu kolonlar bilâhare mezar binasını harici tesirlere karşı muhafaza edecek olan bir betonarme plâkın sıkletini taşıyacaktı. Binanın tekrar inşasında eskisi gibi taş duvar kullanıldı ve duvarın örülmesi için 250 dozajlı çimento harc istimal edildi. Haricen her taraftan görülebilecek cephelerdeki tolos yüzleri eski biçimde örüldü, mezar binasının nakledilen tolos ve duvar aksami ile yeniden inşa edilen taş duvar ve tuğla inşaat birbirlerinden ayrı çalışması için faslı müştereklere roboit konuldu ve üzerinde hafif demirli vasatı 10 santim kalınlıkta bir beton tabakası yapılarak bina haricen bir mahfaza haline alındı, bunun üzeri örtüldü. Üzerine binayı tesirâtı hariciyeden iyi muhafaza için dört tarafta saçak teşkil edecek şekilde ve evvelce dört köşeye gizli

olarak konan beton kolonlara baęlı bir betonarme plâk döküldü, üzerine roberoit döşenerek üzeri şaplandı. Harici inşaat bittikten sonra iç anbalâj söküldü, alçı tabakası parça parça kesilerek kaldırıldı, yapıştırılmış olan kâğıtlar da ıslatılarak alındı, sıva freskleriyle beraber arızasız ve bozulmadan meydana çıktı.

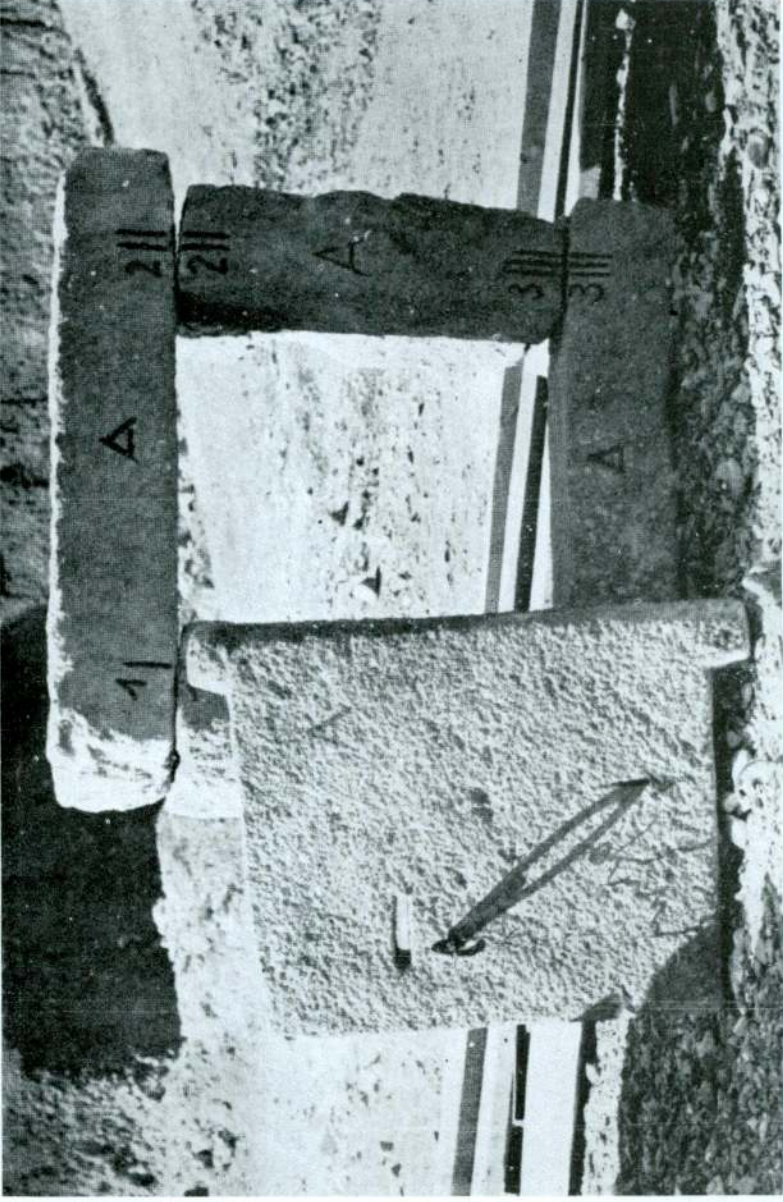
Kapı eski vaziyetinde yerine yerleştirildi ve harici derzler yapıldı. Zemin tuğlaları döşenerek dahili sıvalardan eksik olan ve freskler arasındaki noksanlar da tamamlandı. Mezarın içi karanlıkça olduğundan ileride aydınlatılmak ihtimalini düşünerek duvarların inşasında iç höcrelere kadar gizli elektrik kablosu döşenmiştir, hariçle bağlandığı takdirde tetkike daha müsait ziya temin edilmiş olacaktır.

MAHMUT AKOK

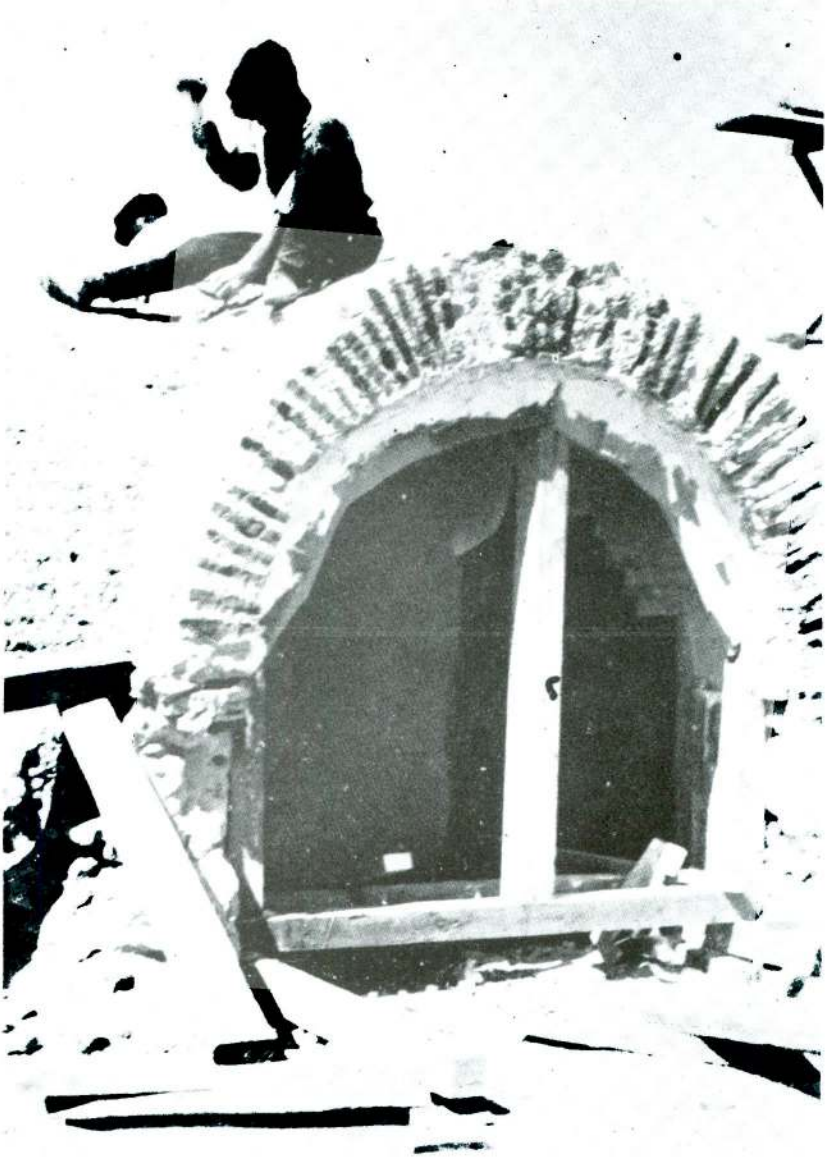
NECDET PENÇE



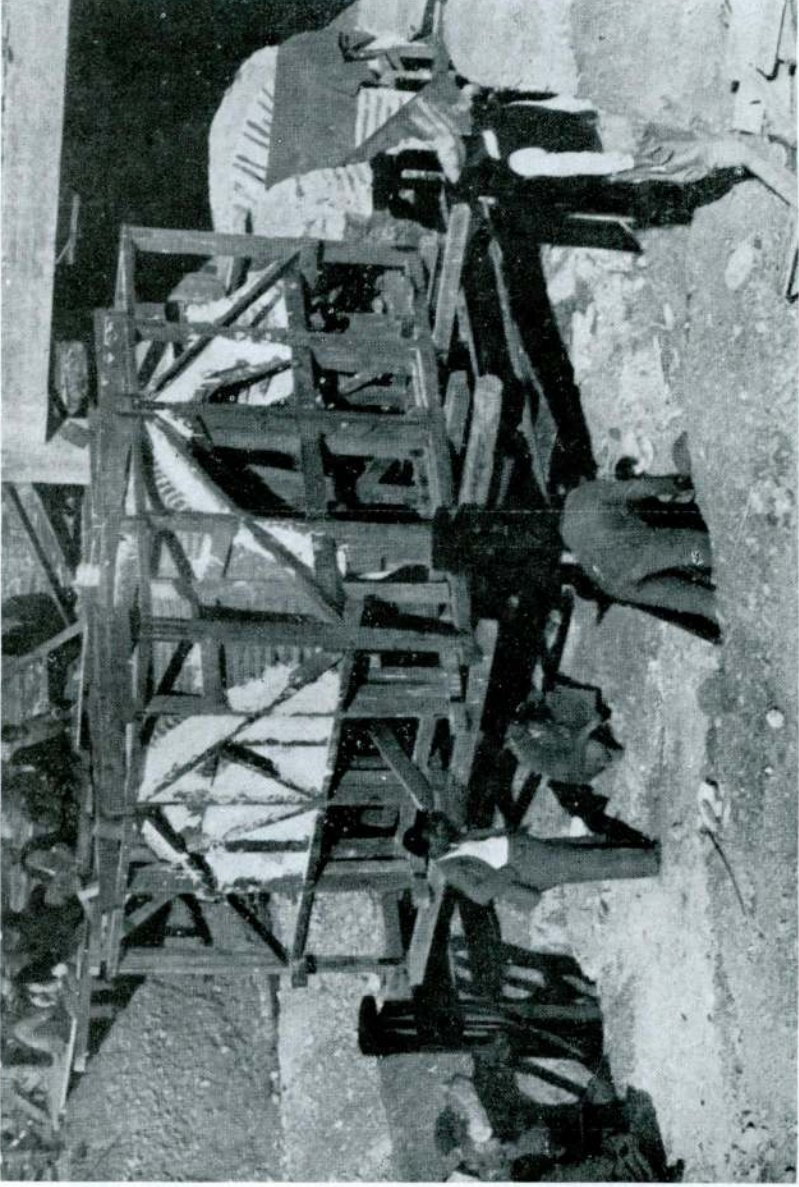
Devlet Demiryolları binasının temelleri kazılırken meydana çıkan Bizans devrine ait mezar



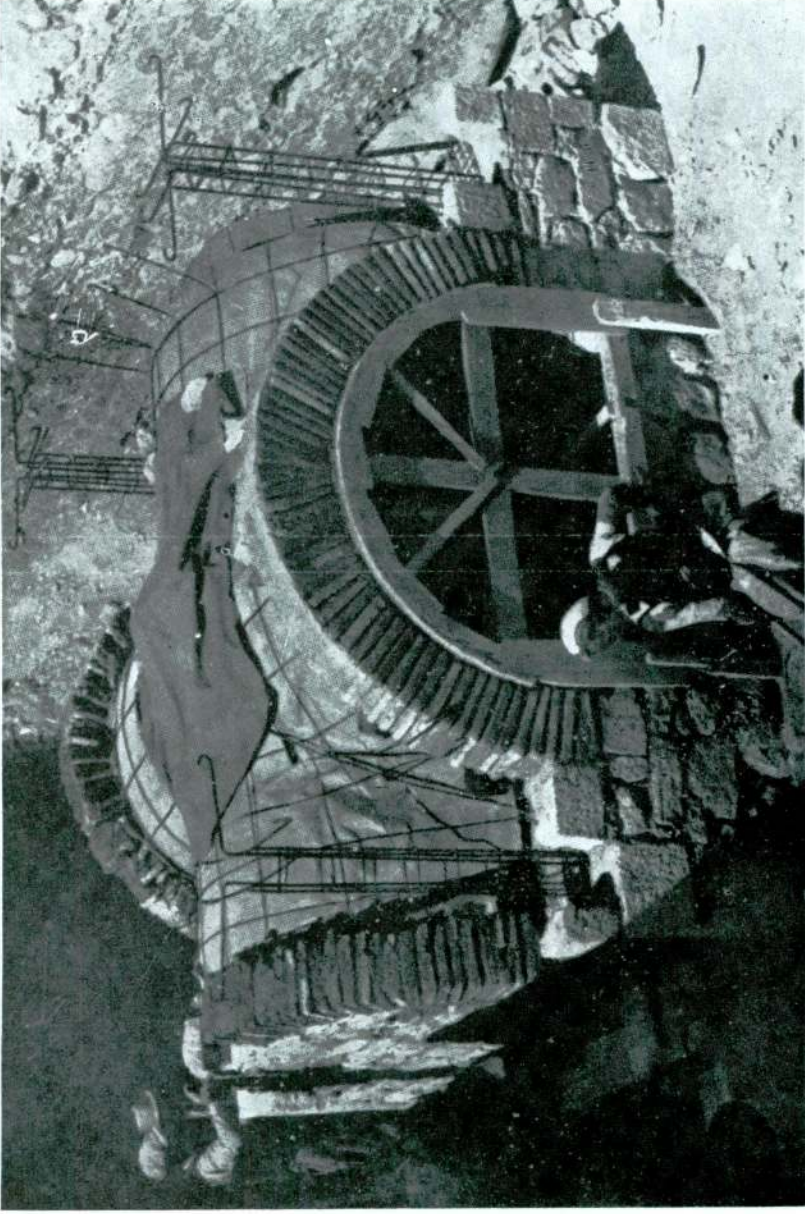
Mezarın sökülen kapısı



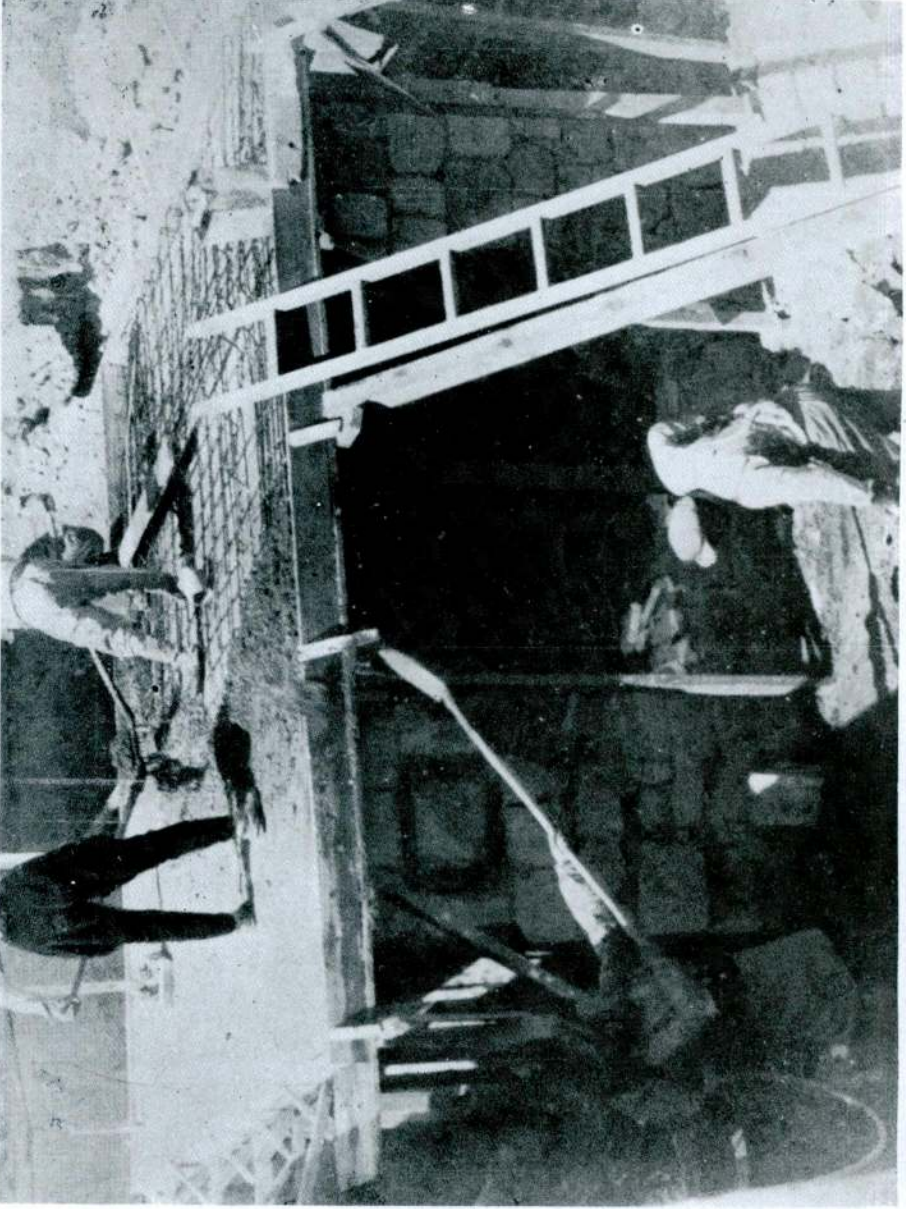
Mezarın nakline başlanmadan önce üst tabakalarının yontulması



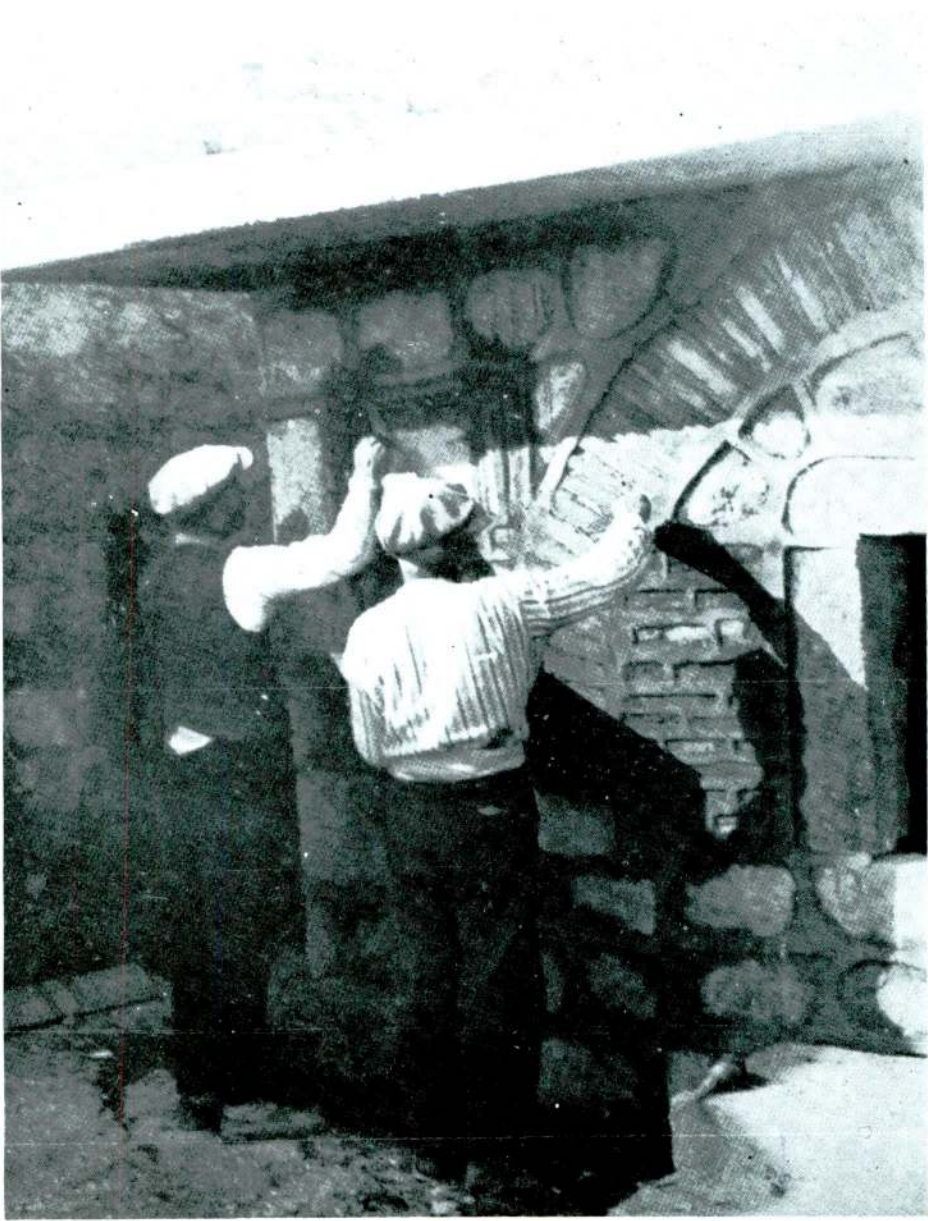
Mezarın nakle hazır hale getirilmesi



Çankırıkapıya getirilen mezarın yeniden inşası



Mezarı yağmurlardan korumak için üstüne yapılan beton tavan



Mezar restarasyonunun son işleri

