

## DİL VE TARİH-COĞRAFYA FAKÜLTESİ ANTROPOLOJİ ENSTİTÜSÜNDE MUHAFAZA EDİLMEKTE BULUNAN BAZI PREHİSTORİK ARKEOLOJİ EŞYASI

*Prof. Dr. Şevket Aziz KANSU - Tahsin ÖZGÜÇ*

Neşrettiğimiz buluntular, on sene evvel ustad merhum Halil Edhem tarafından Antropoloji enstitüsüne hediye edilmişti. Eserlerin Umumi harbe tekaddüm eden senelerde Diyarbakır mıntakasında yapılan kazılarla elde edildiği kat'i olmakla beraber, hangi höyük veya harabenin tetkikinden geldiğini bilmiyoruz. Yaptığımız araştırmalar neticesinde, buluntularımızın Diyarbakır mıntakası veya hiç olmazsa cenubi-şarki Anadolu'dan neşet ettiklerini tesbit etmiş bulunuyoruz. Bulunduğu yer ve çıkarıldığı toprakları malûm olmıyan, bu nevi arkeoloji eşyasının neşr ve muayyen kültürlere ircainın güçlüğü malûmdur. Fakat son senelerde Ön Asya'nın sistemli kazılara sahne olduğunu ve zengin malzemesini gözönüne getirirsek, eserlerimizin tipoloji metodu ile tetkiklerinin kolay olduğunu anlarız. Bu vaziyete rağmen, her buluntunun kronolojisi yine şüpheli kalmaktadır. Fakat bazı malzemenin teknik ve şekil mukayeseleri yardımı ile muayyen devirlere âdiyetlerini göstermiye çalışacağız.

Mermerden yapılan beş düz İdol'un (Lev. I, 1-5) buldukları mıntaka malûm olmasaydı garbi Anadolu ve Adalar mahsulâtı olduklarında şüphe edemezdik. İdollerimiz, malzeme ve teknikleri, yuvarlak ve müstatili andıran vücudları, başsız veya başlı boyunlarını işaret eden girintileri ve nihayet başları bakımından Turova-Termi idollerinin en yakın eşleridir. Diyarbakır mıntakası idolleri ile Turovanın II-V tabakalarına ve Terminin I-III şehirlerine ait idolleri arasında sıkı bir birlik mevcuttur [1].

Aynı tip idollerin birinci Turovada da mevcut olacağını, yeni Termi ve eski Yortan idol buluntuları da isbat etmektedir [2].

[1] Schmidt, Schliemanns Sammlung, Berlin (1902) 7363, 7062, 7551-2 ve W. Lamb, Excavations at Thermi in Lesbos, Cambridge (1936) s: 176, Lev. XXVI, 31, 98, 31.73.

[2] R. Dussaud, Les Civilisations préhelléniques, Paris (1914), S: 362 şe : 266

Coğrafi şeraiti ve kültür teakupları bakımından birbirlerinden büyük farklarla ayrılan bu iki mıntakanın, idolleri arasında görülen büyük benzerlik, bilhassa alâkamızı çekmektedir. Diyarbakır mıntakası idollerinde ağız, göz ve kaş gibi yüz uzuvlarını işaret eden çizgilerin yokluğu, boyunlarının daha kısa, başlarının da daha şematik yapılmış olması ve 3 numaralı idolun garpte tam eşinin bulunmayışı, sadece mahalli farklarla değil, bilâkis aynı mıntakada yaşıyan muhtelif san'atkârların şahsi görüş ve meharet derecelerinin dahi, bu nevi ehemmiyetsiz farklara sebep olabileceğini gösterir. Esasen bu türlü farkları aynı kültürü temsil eden Termi-Turova-Yortan-Kusura idollerinde de görmek kabildir [1].

Her şeyden evvel tekrar zikretmek istediğimiz nokta, buluntularımız üzerinde görülen teressübat ve haricî tesirlerin, uzun müddet toprak altında kaldıklarına işaret ettikleridir. Bu suretle onların kazılarla elde edildiğinde şüphemiz kalmamıştır. Benzerleri de baki kaldıkça, *İdol*'den başka hiçbir mâna ile adlandırılmıyacakları da aşikârdır.

O halde bu Garp ve Şark ayniyetini nasıl izah debiliriz ?

İç Anadolu'nun hâkim idol tiplerinden birini teşkil eden mermer idoller'in [2] Adaların nüfuzu ile meydana geldiği, Dr. Bittel tarafından gösterilmişti [3]. Bazı farklara rağmen, İç Anadolu'nun Garp âlemi idolleri ile münasebatı, o zaman Dr. Bittel'e malûm olmıyan yeni kazıların kil ve mâdeni idolleriyle de tastik edilmiş bulunmaktadır [4].

Girid Neolitğinin şişman ve çömelmiş kil idollerini tetkik eden Evans, geniş sahaya şamil, mâruf idol münasebatı tezini kurmuş ve mukayeseli bir levha da meydana getirmişti [5].

Son yıllarda Hafaca, Tepe Gavra ve Arpacıya kazıları idol bakımından yeni buluntular ortaya koydu [6]. Turova ve Sarılar

[1] W. Lamb. Excavations at Kusura Near Afyon Karahisar, Oxford, (1937) s : 50, şe : 11; 5-7.

[2] Von der Osten; The Alişar Höyük. Part III s : 347, şe : 269.

[3] Kurt Bittel. Prähistorische Forschung in Kleinasien, Istanbul (1934) s : 37, 84, 87. 112.

[4] Remzi O. Arık, Alaca Höyük hafriyatı (1935), CLXIII. Al. 960, H. Z. Koyşay, Alaca Höyük hafriyatı (1936), Lev. LXXXIX ve Dr. Ş. A. Kansu, Etiyokuşu hafriyatı raporu (1940). F. 382, 290.

[5] A. Evans, The Palace of Minos at Knossos I, London ( 1921 ), s : 14, şe : 13.

[6] OIC, 17. s : 71-73, şe : 63, E. A. Speiser, Excavations at Tepe Gavra, Philadelphia (1935) s : 138 lev LIII b, LIV a ve L. Mallovan, Prehistoric Assyria; the excavations at Tall Arpaciyah 1933 s : 82 şe : 46. 5.

idollerinin en yakın eşleri, Hafaca ve Tepe Gavra'nın ilk hanedan çağına ait kültür tabakalarında görüldü. Bunlara eskidenberi bilinen Serrin idolü de ilâve olununca, aynı tipi temsil eden buluntuların gittikçe arttığı kendiliğinden anlaşılır [1]. Bütün hâfir ve müdekkikleri tarafından da söylenildiği gibi, bu idollerin aynı tipe aidiyeti ve Kiklât-Turova guruplarına akrabalıkları bir tesadüf değildir.

Arpacıya'nın Tel-Halaf kültür kademelerinde bulunan, kilden yapılmış kurs idolü, Anadolu buluntularına hiçbir suretle yabancı değildir. Bu eserin boyalı ve çok şişman Tel-Halaf idolleri yanında bulunuşu, aralarındaki zaman farkına rağmen, yine dikkatimizi daima Şimal sahalarına çekmektedir.

Diyarbakır mıntakasının, zikrettiğimiz kazı yerlerinin dahil bulunduğu büyük coğrafi bölgeye yakınlığı ve Şimali Suriye - Mezopotamya kültürleri ile muhtemel münasebatı gözönüne getirilince, yeni idollerin buluntu yerleri bizi hiç te hayrete düşürmez. Esasen Tel-Halaf kültürünün veya daha umumî bir tabirle Şimali Suriye-Şimali Mezopotamya'nın en eski kültürlerinin Van ve Yümük Tepeye kadar yayılışı, Diyarbakır mıntakasının da prehistorik kültürel mevkiini tayin edebilecek vaziyettedir [2].

Diyarbakır mıntakasının şematik bir surette yapılan düz mermer idolleri takriben üçüncü binin ilk yarısına tarihlenebilir. Yakın ve uzak sahalardaki benzerleri nazarı itibara alınınca, bu tarihin pek yüksek olmadığı anlaşılır.

Ön Asyanın bu kültürlü bölgelerinde tesadüf edilen tipik Garp idolleri, ya ithal edilmiş veyahut ta tanınmakta bulunan dış nümüneler buldukları yerlerde taklit edilmiştir.

Şimali Suriye ve Mezopotamyanın eskidenberi devam edegelen idol an'anesi yanında, yeni garp tiplerinin mevcudiyeti - ister ithal, isterse yabancı mahsulâtı taklit olsun - her iki sahanın idol bakımından münasebete giriştiklerini göstermiye kâfidir. Yalnız bu münasebetin diğer arkeoloji malzemeleri ile de tevsiki şart olmalıdır. Maamafi eski malûmlarla birlikte, yeni Diyarbakır mıntakası idolleri de, henüz tetkika muhtaç Evans tezini takviye etmiye yarayacaklardır. İşaretine lüzum gördüğümüz son nokta, Babil'den Turovaya kadar uzanan geniş saha dahilinde tesadüf edilen kurşun idollerin de ön Asya'nın bu bölgelerini kapladıklarıdır [3].

[1] AAA. VI s: 92 (Lev. XXIV) ve V. Müller, Frühe Plastik in Griechenland und Vorderasien (1929) s: 26, 29 lev. 136, 138. Lev. VII, 142.

[2] AfO XI, 1/2 s: 51; AAAX XXVI No: 1-2 (1939), AA 1939 s: 108-109.

[3] D. Opitz; Altorientalische Gussformen (M. V. Oppenheim-Festschrift. 179).

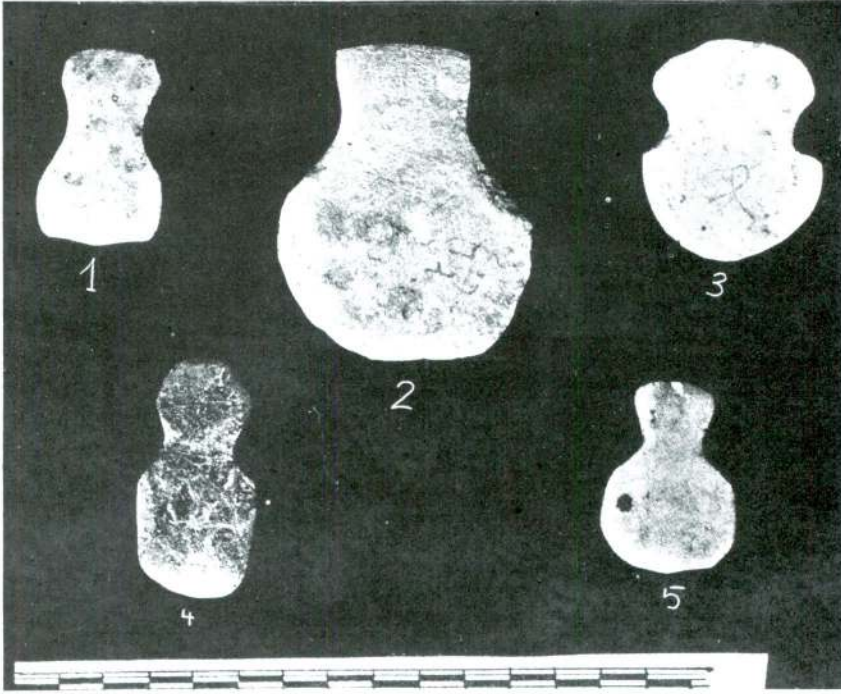
Son yıllarda H. Breuil bilhassa ehemmiyetli bir meseleye daha temas etti. İspanyada Almérienne mıntakasının neolitikten eneolitige kadar devam eden kültür devirlerine ait olmak üzere, elde edilen idollerini, Turova-Kiklât-Girid ve Tel-Eirlat-Ghassul idolle-riyle mukayese ederek, benzerliklerini tesbit etmiş ve İspanya idollerinin deniz yolu ve münasebatı vasıtasıyla şarktan garba götürüldüklerini kabul etmişti [1]. Yeni görüş, bilhassa şarka tevecüh eden Evans tezini, garbe doğru yayma bakımından yeni bir ehemmiyeti haizdir. Bazı idollerde görülen prensip, bazılarında da teferruat farkları hariç tutulursa, Şarki Akdeniz mahsulâtı ile İspanya yarım adası idolleri arasında bir benzerlik sezilebilmektedir. Fakat her benzerlik muhakkak ithâl veya ayrı bir mıntaka ananesini kabul etmekle izah olunamaz. İspanya gibi çok uzak, bütün kültür seyirleri müddetince ayrı bir âlemi temsil eden ve arkeoloji münasebetleri bakımından hiçbir ip ucunun bulunmadığı şu zamanlarda, bu nevi hükümlerden daima çekinmelidir. Esasen bu münasebete 1918 yılında, bilhassa Turova idollerinin mânaları üzerinde duran ve onlarda Zoomorfik bir mâna görmek isteyen M. Siret tarafından da temas edilmiş [2] ve Turova idollerinin İspanyanın Orta neolitik çağına ait realist idolleriyle iştirâkini göstermişti [3]. H. Breuil'un yeni tetkiki de bu görüşün bir nevi devamıdır.

[1] L'Abbé Henri Breuil, Les Peintures rupestres schématiques de la péninsule ibérique; Lagny (1935) Tome IV s : 117-124.

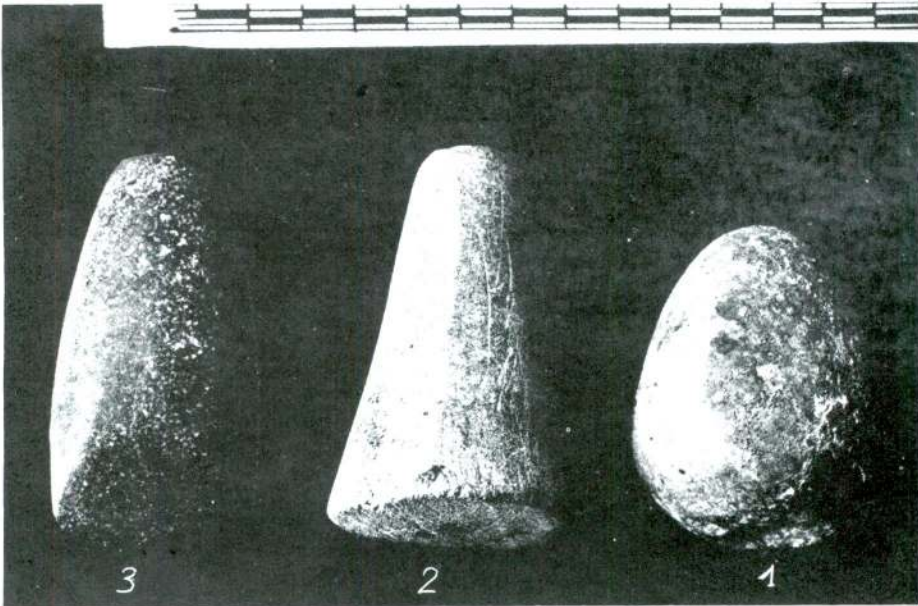
[2] Filhakika Louis Siret idolleri *Ahtapot* (Poulpe) ve *Balta* sembollerinin birleştirilmiş bir ifadesi olarak kabul etmektedir. Bu müellife göre Ahtapot sembolünün en eski şekli keman profili şeklindeki idol formasıdır. Ahtapot [*Siret*'ye göre *su*'yun basit bir remzidir. Hisarlık idollerinde bir detay bizzat hayvandan neşet etmiyor ki o da burun veya gözler arasındaki gagadır. *Siret* bu gaganın çok defa bir üçgen şeklini aldığını gestermiştir. Bu da diğer bir sembolün yani Baltanın remzidir. İspanyada orta neolitik düalistik idolleri bu iştiraki şüphesiz bir surette isbat etmektedirler.

Hisarlıkta ayrı balta sembolü de bulunmaktadır. Bu sembolde baltaya yabancı işaretler taşımaktadır. Bu işaretler basit çizgiler halinde Ahtapotu temsil ederler. Ahtapot ve Balta sembolleri bereket veren (*fécondateur*) prensip olan *su* ile bereketi alan (*fécondé*) *topragı* temsil ederler ki bunların tasvirleri zımnî olarak birisinin diğeri tarafından ilkahını yani *mukaddes izdivacı* ifade etmektedir. Bu mukaddes birleşme bu iki sembolü muhtelif tarzlarda birleştirilerek ifade olunuyordu. Garip yüzleri, kol tarzındaki kulplarıyla ve kapaklarıyla Hisarlık çanak çömleği aynı fikirden mülhemdir ve bunlar Mikenin Ahtapot tasvirleri çok bulunan boyalı vazolarının müjdecileridir.

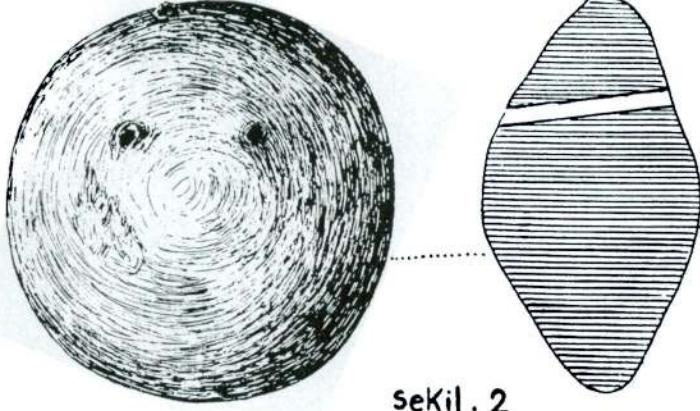
[3] Louis Siret; Questions de chronologie et d'ethnographie ibériques, Tome I, Paris (1913) s : 59-60.



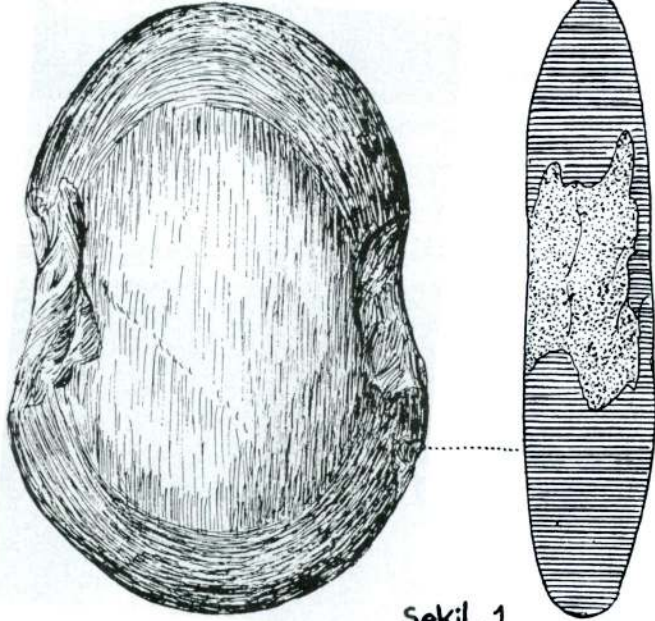
Diyarbakir mintakası mermer idolleri (1-5)



Topuz başı (1), perdahtaşı ? (2), Balta (3)



Şekil . 2



Şekil . 1

Diyarbakır mıntakasında bulunan perdahtaşı (1) ve ağırşak (2)

Diğer buluntular idollere nazaran daha az alâkalıdır. Kireç taşından yapılmış armut şekilli topuz başı ortasındaki deliği ile sağlam olarak ele geçmiştir (lev: I, I). Topuz başlarının bütün ön Asyada en eski çağlardan muahhar çağlara kadar aynı şekilleri muhafaza ederek (ekseriyetle armut ve küre şekillerinde) kullanıldıkları malûmdur [1]. Tabii şekle, teknik kolaylığa ve an'aneye bağlılıktan ileri gelen bu devamlılık, Tepe Gavra'nın Akat, ilk Hanedan ve Cemdet-Nasr devrinin son safhalarını gösteren topuz başları ile, Kisurra (Abu Hatab) nın süslü, Cemdet-Nasr kültür kademesine ait Cemdet-Nasr, Uruk, Kiş, Lâgaş buluntuları ve Tell-Beit-Mirsim topuz başları mukayese ve tetkik edilince kolayca anlaşılır [2]. Yalnız yeni Hafaca kazıları üzerlerinde aslan tasvirleri ile, kitabeleri muhtevî fevkalâde mütekâmil topuz başlarını meydana çıkarmıştır [3]. Bunların âyin ve bu nevi toplantılarda kullanılmış olmaları muhakkaktır. Şu izahatımızla Diyarbakır topuz başının, diğer ön Asya topuz başlarının mevki ve mahiyetini de muhafaza ettiğini göstermiş bulunuyoruz.

Siyah Dioritten yapılmış ve iyi perdahlanmış balta (Lev. I, 3) eskidenberi bilinen balta tiplerine hiçbir yenilik ilâve etmemektedir. Aynı şekilleri muhafaza eden bu nevi baltaların ön Asya [4], şimal, şark ve cenubu şarkî Avrupa kültürlerinde de uzun müddet yaşamasına devam ettiği malûmdur.

Bunun için buldukları kültür katları katıyetle malûm olmayan ve sistemli kazı yerlerinden gelmiyen baltaların, devir ve neşet edebilecekleri mıntakaları tayin edebilmek kabil değildir. Diyarbakır mıntakasından ve diğer buluntularımızla aynı yerden gelen baltamızın da, bu şeraite sahip olduğunu söylemekle iktifa edeceğiz.

Kaidesinden tepesine doğru gittikçe daralan mahrutu nakıs biçimli aletin de perdah taşı veya ince maddeleri ezme için kullanıldığı hakikate en yakın bir ihtimaldir (lev. I, 2). Günlük işleri gören bu nevi taş aletlerin, mukayese ve devirlerini tayin için uğraşmak, şüphesiz neticesizdir, Çünkü bu biçim taş aletlerin her

[1] Kurt Bittel. İbid; s : 46, 78.

[2] Speiser, İbid; s : 86-87, 165, Lev. XLI-10, XLII 144: Ernst Heinrich; Fara, Ergebnisse der Ausgrabungen der Deutschen Orient - Gesellschaft in Fara und Abu-Hatab 1902/3 Berlin 1931. s : 146 Lev. 77, F 1543 ve Victor Christian, Altertumskunde des Zweistromlandes. Leipzig 1940, s : 158 Lev. 135, 1-5. The Excavations of Tell-Beit-Mirsim (BASOR) : 56, § 65.

[3] OICL3. 111. şe : 54 ve OIC 17 s : 75-76. şe : 66.

[4] K. Bittel; ibid ; s 42, 45, 77-78.

devirde ve her yerde, hattâ zamanımızda dahi kullanıldıklarını biliyoruz.

Düz levha halindeki taş da (Gabro) bir nevi perdah aletidir (ş: 1). İki yanındaki kertikler intizamsız ve sonradan kırılmış olmalıdır. Bunlara bakarak, Diyarbakır mıntakasının hususiyeti olmayan bu taşı, Woolley'in Karkamış furunlarında (?) bulduğu ve tatmin edici bir şekilde izah etmediği ortaları kertikli taşları ile mukayese edilmemelidir [1].

Son buluntumuz da pişmiş topraktan yapılan, fakat ikmal edilmeden bırakılan ağırşaktır (ş: 2). Üzerinde görülen iki delik, sonradan yapılmış olmalıdır. Maamafi ikmal edilmemiş ağırşak olarak kabul ettiğimiz bu aletin, başka bir işe yaraymış olması da ihtimal dışında değildir.

---

[1] İraq : Vol. I Part 2. s: 150, şe: 2.