

HARPUR İÇ KALE MAHALLE KAZISI: OSMANLI'YA ARKEOLOJİK BİR YAKLAŞIM (İlk Sonuçlar)

NECLA ARSLAN SEVİN* - VELİ SEVİN** - HAYDAR KALSEN***

Uzun Osmanlı tarihi ve onun yarattığı çok renkli kültürü daha sağlıklı ve iyi tanınmanın yollarından biri arkeoloji disiplinini sonuna dek kullanmaktan geçer. Üç kitaya yayılmış altı yüz yıllık bir geçmişin ayrıntılarını yalnızca resmî vesikaya dayanıp güvenerek anlamak ve açıklamak pek mümkün görünmüyor. Arşivlerdeki "tekemmül etmiş" evrağa ne derecede güvenilebilir? Tahrir defterleri, şer'iyye sicilleri, mühime defterleri, salnameler, vaka-i nüvist kayıtları vb. notlar tek başlarına geçmişî tüm ayrımlarıyla yansıtabilirler mi? Tartışmaya sonuna dek açık konular. Günümüzde zaten sık sık tartışılıyorlar da... Oysa maddesel kültür kalıntıları, eski kent ve köy yıkıntıları, tarihin yazılı belgelere hiç yansımamış birçok giz perdesini aralayabilecek, karanlık noktalara ışık saçabilecek kanıtlar barındırıyor derinlerinde. Katmanlar arasına sıkışıp kalmış bu kanıtlarla tarih daha somut verilerle ortaya konabilir ve geçmiş objektif olarak yansıtılabilir, hamasetten, kin ve nefretten uzak, doyurucu alabildiğine...

Osmanlı Arkeolojisi disiplini kısaca böyle bir ihtiyaçtan doğdu yakın geçmişte (Baram ve Carroll 2004; Sevin 2007). Tarih incelemelerinde maddesel kültür kalıntılarında da azamî yararlanmayı amaç edinen bu yeni disiplinin en etkili olabileceği yerlerse, yakın geçmişin çeşitli nedenlerle terk edilmiş kent ve kasaba dokuları olabilir: Eski Van Şehri, Palu, Doğubeyazıt ve Harput gibi.

2005 yılında Elazığ/Harput'ta başlanan İç Kale Osmanlı mahalle kazıları bu tür bir düşünce ve planlamanın ürünü. Kazılar öncesinde kent 19. yüzyılın ortalarından itibaren ıssızlaşmaya başlayan bir "Osmanlı Pompeisi" gibi sessizce yatıyordu toprağın altında (Res. 1-3; Çizim 1). Ve özellikle insan eliyle eriyip gidiyordu gün be gün. Eski Harput kültürü yok olmaya

* Prof. Dr., neclaarslansevin@yahoo.com.

** Prof. Dr., veli_sevin@yahoo.com.

*** Müzc Müdürü, 23119 Elazığ.

üz tutmuştu neredeyse, ardında yalnızca gitgide soluklaşan anılar bırakarak "Paşa Göçtü" peşrevinin nağmeleri arasında...

Modern yerleşmelerden hiç nasiplenmemiş, betonla tanışmamış Harput Kale Mahallesi'ndeki kazılara 2005 yılında Kültür ve Turizm Bakanlığı Kültür Varlıkları ve Müzeler Genel Müdürlüğü'nün izni ile Elazığ Valiliği, İl Kültür Müdürlüğü ve Müze Müdürlüğü'nün başkanlığında başlandı¹. Bu yazıda, 2007 yılında üçüncü dönemi yapılan kazıya ait ilk ön sonuçlar ana çizgileriyle ele alınacaktır.

Kale Mahallesi Kazıları

Harput, Elazığ il merkezinin birkaç km kuzeyinde kayalıklar üzerine kurulmuş tarihsel bir merkez. Denizden 1400 m yükseklikteki kayalık, güneyindeki geniş ve bereketli ovaya (Uluova) ve bu ovadan doğuya, batıya ve güneye doğru uzanan doğal yollara egemen bir konumdadır. Surlarla korunan eski kentin güneydoğusunda, batıdan Sal Deresi, doğudan da Mezbaahane Deresi vadileriyle sınırlanan izole kalker kayalık üzerinde yöresel olarak "Süt Kale" de denen İç Kale bulunmaktadır (Res. 1). Bugünkü arkeolojik verilere göre İç Kale'nin geçmişi Urartu Krallığı dönemine uzanır². Kayalara oyulmuş çeşitli yapı temelleri gerçekten Urartu işçiliğini andırır; ancak birkaçı yüzeyden bulunmuş, biri de yeni kazılar sırasında Osmanlı kültür katları içinde karışık olarak ele geçen üç dört parça tipik çanak çömlek dışında Urartu varlığı tam anlamıyla belgelenebilmiş değil

¹ Kurtarma amaçlı kazılarımıza gerekli izni veren Kültür Varlıkları ve Müzeler Genel Müdürlüğüne, gerekli parasal desteği sağlayan Döner Sermaye İşletmeleri Müdürlüğü'ne, sıcak ilgi ve maddi ve manevi destekleri nedeniyle Elazığ Valileri sayın Kadir Koçdemir ve sayın Muammer Muşmal'a teşekkürlerimizi sunarız. Ayrıca İl Kültür Müdür sayın Tahsin Öztürk'e yakın ilgisi ve Karayolları Elazığ Bölge Müdürlüğü'ne de toprak üstü kalıntıların topografik plana oturtulmasındaki yardımları nedeniyle şükran borluyuz. 2005 ve 2007 yılları arasında bilim kurulu, bu satırların yazarlarının dışında Fırat Üniversitesi Fen-Edebiyat Fakültesi Tarih Bölümü'nden Prof. Dr. M. Beşir Aşan Fen-Edebiyat Fakültesi Tarih Bölümü'nden Yrd. Doç. Dr. Yüksel Arslantaş, Elazığ Müzesi Araştırmacıları'ndan arkeolog Bülent Demir, arkeolog Ercan Kan ve arkeolog Bilal Yürük'ten kurulmuştur. Bunların yanında kazıya çeşitli üniversitelerin Arkeoloji ve Sanat Tarihi bölümlerinden çok sayıda mezun ve stajyer öğrenci katılmış, resimleri fotoğraf sanatçısı Feridun Şedele çekmiştir. Kale Camii'ne ait kimi mimari rölöve ve çizimler mimar Servet Karakaş tarafından yapılmış, kent planı ve durum planı Prof. Dr. Veli Sevin'in elinden çıkmıştır.

² C.F. Lehmann-Haupt'un Harput'ta bir antikacıdan satın aldığı bazalt bir kabartma parçasına dayanılarak zaman zaman kalenin İÖ. 2. binyıla uzanan bir geçmişe sahip olduğu ileri sürülmekle birlikte söz konusu ilginç kabartmanın bulunmuş yeri ve tarihi son derecede karanlıktır. Bkz. C.F. Lehmann-Haupt 1907: 60, res. 36; 1910: 475 vd. Kaledeki Urartu izleri için: Sevin 1989: res. 42-43; Köroğlu 1996: 16 vd., res. 2.

henüz. Urartu sonrasında Roma, Bizans ve 1087 yılında Çubukoğulları ile başlayıp Artuklu ve diğerleriyle sürüp giden Türk egemenliği hep izler bırakmış bu yalçın kayalıkta, keskin ya da soluk. 1516 yılında Yavuz Sultan Selim zamanında başlayan Osmanlı yönetimi ise kesintisiz 400 yılı buluyor. Bu nedenle tüm aşağı şehir ile birlikte göze batan kalıntıların büyük bölümü Osmanlı döneminden kalma. Önceleri Diyarbakır eyaletine bağlı bir sancakken 1865'te başlı başına bir eyalet haline getirilmiş, giderek artan bu önemine uygun düşmeyen coğrafi ve topografik yapısı nedeniyle ovada yeni kurulan Mamuret-ül Aziz (Elaziz, Elazığ) kentine taşınarak 20. yüzyılın başlarında büyük çapta ıssızlaşmıştı.

Tabakalaşma Durumu

Binyıllar boyunca iskân görmüş, biri yıkılınca yerine yenisi yapılmış binalarla kaplı iç kaleyi adeta bir höyük olarak nitelemek yanlış olmaz. 2 bin 8 yüz yıl boyunca üst üste istiflenmiş bu yapı katlarının düzeni yani stratigrafi nasıldı? Geniş çaplı kazılar başlamadan önce bu konuda bazı bilgiler elde etmeyi başardık.

Kale tabakalaşması hakkında ön bilgiler önceki yıllarda Artuklu sarayı yakınında yapılan sur restorasyonu çalışması sırasında açılmış derin bir çukurdaki küçük bir sondajdan ve Kale Camii'nin tabanı altında rastlanan İslam öncesi döneme ait yapı katlarından edinilmiştir. Kale kuzeyden güneye doğru alçalıp yükselen kalker bir kayalıkta kurulmuştur. Üzerinde Urartu temel yatakları görülebilen kayalık zaman zaman yüzeye çıkmaktadır. Kuzey uçtaki yüksek sondaj alanında üst üste kültür katlarından -en azından- 5-6 m kalınlığında bir katmanlaşma ortaya çıkarılmıştır (Res. 4). Ana kayanın görülmediği höyük görünümlü bu alanda yaptığımız küçük derinlik sondajında en geç yapı katlarının Osmanlı Dönemi'ne ait olduğu belirlenmiştir. Birkaç evreli Osmanlı kültür katlarının bu kuzey kesimde yaklaşık 5 m kalınlığa kadar ulaştığı ve en azından 3 ayrı yapı katı içerdiği anlaşılmıştır. Elde edilen malzeme tümüyle Osmanlı karakterindedir. Büyük çapta açılmaya başlanan en geç evrenin yapıları (1. yapı katı) daima çamur harçlı, moloz taş duvarlı, çamur sıvalı ve beyaz badanalıdır. İnce duvar temelleri, toprağa açılan çukurlar içine oturtulmuştur. Bunların hemen altında bir başka Osmanlı yapı katı (2. yapı katı) yer alır. 2. yapı katının duvarları da üsttekilerle aynı yönde uzanır ve aynı özelliklere sahiptir. Daha alttaki 3. yapı katında moloz taş temeller çoğu kez ahşap bir hatıl ızgarası üzerine oturtulmuştur. Bu üç yapı katı Osmanlı dönemine aittir. Daha da derinde yüksek taş temelli ve kerpiç duvarlı yapıların varlığı saptanmıştır. Bu yapıların Osmanlı öncesine gitmiş olması mümkündür. Nite-

kim kuzeybatı dorukta yükselen Artuklu saray kalıntıları ve surlar Osmanlı öncesi tabakaların kuvvetli bir şekilde temsil edildiğini kanıtlamaktadır.

İç Kale'nin stratigrafisi ile ilgili en yeni bilgiler 2007 yılı kazıları sırasında Kale Camii'nin tabanı altında ortaya çıkarılmıştır (Res. 5; Çizim 2). Üç ayrı yapı katı halindeki bu kalıntılardan en sonuncusu, horasan harçlı duvarlara sahip cam mozaiklerle süslü büyük bir yapıyla temsil edilmektedir (I). Bunun altında, çamur harçlı moloz taş duvarları diyagonal ahşap hatullarla güçlendirilmiş üç ya da dört odalı bir yapı kompleksi yer alır (II). En erken yapı katı ise kerpiç duvarlı yapılarla diğerlerinden ayrılır (III). Bu üç yapı katı sikkelere ve küçük buluntulara göre Bizans dönemine aittir. Böylelikle kalede şimdiye kadar, en azından, üçü Osmanlı, üçü de Bizans dönemlerine ait olmak üzere 6 kadar yapı katının varlığı saptanmıştır. Artuklu, Selçuklu, İlhanlı, Dulkadiroğlu ve Akkoyunlu egemenlikleri de göz önüne alınırsa bu yapı katlarının 10'u bulmasına şaşırılmamak gerekir.

Toplam genişliği 7-8 dekarı bulan İç Kale alanının büyük bölümü, izleri yüzeyden rahatlıkla görülebilen Osmanlı dönemi mimarî kalıntılarıyla kaplı (Res. 2-3; Çizim 1). Yüzeyde oluşları nedeniyle giderek yok olmaya yüz tutan bu kalıntılar yeni Elazığ'ın 19. yüzyılın ortalarında Mamuret-ül Aziz adıyla ovada kurulması üzerine giderek ıssızlaşmış bir mahalleye ait. Söz konusu kalıntılar her yıl yoğun ziyaretçi akını ve doğa koşulları nedeniyle büyük yıkım görmektedir. Geç Osmanlı kültür katlarının tahribe açık durumu, buradaki arkeolojik çalışmanın daha çok Osmanlı dönemi üzerinde yoğunlaştırılması sonucunu beraberinde getirmiştir. Aksi takdirde, daha erken tabakalara ulaşmak için tüm Osmanlı yapı katlarının kaldırılması gerekecektir. Böyle bir uygulama ise büyük yıkıma yol açacak ve yakın tarih tabakaları yok olup gidecektir. Bu nedenle Harput İç Kale kazılarında "Osmanlı Arkeolojisi" denen yeni bir disiplinin uygulanmasına ihtiyaç duyulmuştur. Yakın geçmişin, günümüze el değmeden kalabilmiş bu mahallesinde tarih uzmanlarıyla el ele verilerek yapılacak kurtarma kazıları, Osmanlı çağının tarihsel belgelere fazla yansımamış gündelik yaşama ilişkin yönlerinin arkeolojik verilerle daha sağlıklı şekilde anlaşılmasını sağlayacaktır. Osmanlı arşiv belgeleri, tahrir defterleri, salnâmeler, şer'iyeye sicili vb. yazılı belgeler bu çalışmada en önde gelen rehberler olacaktır. Bu belgeler sayesinde kazılarak ortaya çıkarılacak mimarlık kalıntıları ve küçük buluntular sağlıklı bir biçimde anlamlandırılabilir, böylelikle Harput'un yakın geçmişi daha iyi bir şekilde öğrenilebilecektir.

Tarihsel belgelere göre 16. yüzyılda kalede bir "dizdâr"ın emrinde surları 84 ile 120 arasında değişen askeri bir garnizon görev yapmaktaydı ve

olasılıkla mahalle henüz kurulmamıştı³. Nitekim bu çağa ait tahrir defterlerinde kentteki 16 mahallenin arasında adının geçmeyişi de bunun bir kanıtı olmalıdır. Bu konuda en geniş araştırmayı yapmış olan M. Ünal (1989: 197; 1992) bir Harput şer'iyye siciline dayanarak 17. yüzyılda kalede "Kale Mahallesi" adıyla bir mahallenin kurulduğunu ve sakinlerini kaleyi korumakla yükümlü "müstahfızan" (muhafız) grubunun oluşturduğunu ileri sürer. 17. yüzyılda bu muhafızlık görevinin nesilden nesile intikal eder bir durumda olması yüzünden (Ünal 1989: 49) mahalle sakinlerinin önemli bir bölümünün asker aileleri olduğu kabul edilebilir. Evliya Çelebi 17. yüzyılın ortasındaki ziyareti sırasında kalede, eski bir cami, su sarnıçları, tahıl ambarları, cephanelikler ve âla şahî toplarla birlikte bin kadar haneden söz eder (Evliya Çelebi 1986: 170 vd.). Hane sayısı abartılı olmakla birlikte bu anlatım mahallenin varlığını destekler. H. 1103-1133/M. 1691-1720 tarihli Harput Şer'iyye Sicili kayıtlarında geçen "kale sakini..." vb. ifadeler mahal- lenin 17. yüzyılın sonlarında var olduğunu gösterir. "Kale Mahallesi" adının açıkça anıldığı en erken kayıt 1821 tarihli Harput şer'iyye sicilidir; buna göre mahallede 29 hane bulunmaktadır; 1830'lardaki bir nüfus sayımında 47, 1885 tarihli Mamuret-ül Aziz Salnamesi'nde ise 15-20 hanenin adı geçer (Sunguroğlu 1958: 264, not 4; Aksın 1999: 118 vd., 134, 160). Anlaşılabacağı üzere Kale Mahallesi 17. yüzyılda kurulmuş ve 20. yüzyılın başlarına kadar inişler ve çıkışlarla yaşamını sürdürmüştür. Sakinlerinin yeni kurulan Elazığ'a taşınması sonucu da tamamen terk edilmiştir.

Osmanlı mahallesine (Kale Mahallesi) ait kalıntılardan çoğu çamur harçlı temellere sahiptir. Bu büyük mahalle dokusu, batıdaki kale girişinden başlayarak doğu ve kuzey yönlerinde uzanan 4,5 m kadar genişliğindeki bir ana caddeye açılan, kimileri 2,60 m, kimileri 1,60 m kadar genişliğinde dar sokaklar ve küçük iç meydanlar etrafında adalar halinde kümelendirilmiştir (Çizim 1). Dik kesişen sokaklar arasındaki meyilli arazi üzerine kurulu adalara yerleştirilmiş bu mahalle dokusu bilinçli bir tasarımın ürünü (Çizim 3). Bu tasarım aşağı kent dar ve dolambaçlı sokakları etrafında gelişmiş yapısından farklı bir anlayışta. Evler ise birbiri üzerine istiflenmiş.

Bu karmaşık yapının daha iyi anlaşılıp çözülebilmesi için mahalle üç ana sektöre ayrılarak ele alınmıştır: Ana caddenin kuzeyindeki yüksek bölüme "Yukarı Mahalle", bunun güneyinde uzanan merkezî konumlu sektöre "Orta Mahalle" ya da "Cami Mahallesi", güney ve batı etekteki daha alçak konumlu adalara da "Aşağı Mahalle" adları verilmiştir.

³ Kale içinde Osmanlı öncesinde sivil halkın yaşadığı bir mahalle ya da mahallelerin olabileceği varsayılmışsa da buna ait kanıtlardan henüz yoksunuz: Krş. Danık 2001: 74.

2005 ve 2007 yılları arasında kazılar Orta Mahalle ile güneydeki Aşağı Mahalle'de sürdürülmüştür. Orta Mahalle ya da diğer adıyla Cami Mahallesi Kale Mahallesi'nin merkezini teşkil eder. Bu sektör eski Kale Camii çevresinde gelişmiş büyük bir konut ve çeşitli dükkân ve atölyelerden oluşur (Çizim 3). Uluova'ya bakan manzaralı konumdaki Aşağı Mahalle'de ise karşılıklı iki ev en dikkat çekici öge durumundadır. Aşağıda bu iki sektörde ortaya çıkarılan bazı önemli yapılar ile buluntulara değinilecektir.

Kale Camii

Osmanlı döneminin başlarından beri (1523) kalede bir caminin varlığından söz edilmektedir (Ünal 1989: 210; Bizbirlik 2002: 52 vd.). Evliya Çelebi onu, bir yerde tek minareli, başka bir yerde ise minaresiz eski bir cami olarak anar. Bu cami 1950'li yıllara kadar örme taştan bir sütunuyla kısmen ayakta kalabilmişti (Ardıçoğlu 1964: 73). Ancak bu tarihten günümüze kadar geçen 50-60 yılda tümüyle yıkılarak toprak altında gömülmüştü. Şaşırtıcı bir hızla ilerleyen bu yıkım günümüzde tarihî eserlerin ne kadar büyük bir tehdit altında bulunduğunun en güzel örneklerindedir. Yerel tarihçi Sunguroğlu (1958: 279) yapının kale ana yolunun hemen sağında bulunduğunu ifade eder. Gerçekten de Orta Mahallenin güneybatı ucunda toprak üstündeki boyut ve kalıntılarıyla bu tanımlamaya uyan oldukça geniş bir dikdörtgen alan-mekân bulunmaktaydı. Alçak bir teras üzerine konumlandırılmış bulunan bu yapı 2006 ve 2007 yıllarındaki kazılar sonucunda ortaya çıkarılmış ve Kale Camii yeniden gün ışığına kavuşturulmuştur (Res. 5-7; Çizim 2-3). Batı ve güneyden iki büyük cadde ile çevrili cami 15,50 x 8,50 m boyutlarındadır. 0,80 m genişliğindeki duvarları, Harput Ulu Camii gibi, moloz taş ve horasan harçla örülmüş, temeller ana kayaya oyulmuş Urartu temel yatakları üzerine oturtulmuştur. Özellikle güneydoğu köşedeki kaya yatakları cami zemininden 1,00 m kadar yükselmektedir. Öyle anlaşılıyor ki binayı inşa edenler bu kaya kütesinin caminin içinde olmasından rahatsızlık duymamışlardır. Yapının doğu kısa duvarının yüksekliği 4 m'yi bulmaktadır. Duvarlar sıvalı ve beyaz badanalıdır. Cami dikdörtgen değil yamuk planlıdır. Kuzeybatı köşesi, ana caddeyi daraltmamak amacıyla içe yani güneye doğru döndürülerek batı kısa yüzünün genişliği 6,40 m'ye düşürülmüştür.

Camiye batı kısa duvarının kuzey ucuna yerleştirilmiş üç basamaklı bir merdivenle çıkılır. Birbirine horasan harçla tutturulmuş düzgün kesme taş bloklarla kaplı olduğu anlaşılan bu kapının taşları, ne yazık ki, tümüyle sökülmüştür. 1.30 m genişliğindeki kapı geçidi, binanın terk edilmesi sırasında, olasılıkla ahşap kapı kanadı söküldükten sonra, giriş çıkışı engelle-

yecek şekilde kuru taştan bir duvarla örülerek köreltilmiştir. Kapıdan, zemini sal taşı levha döşeli küçük bir hole geçilir (Res. 8). Ayakkabı çıkarılan bu kesimde, güney duvarı önünde, zeminden 0,30 m kadar yüksekte bir bank uzanır. Buradan bir basamakla ibadet mekânına ulaşılır. Enine yerleştirilmiş bu ana mekân 11,75 x 8,50 m boyutlarındadır. 0,92 m genişlik ve 0,40 m derinliğindeki mihrap güney uzun duvarının orta bölümüne yerleştirilmiştir (Res. 6). En alttaki üç bloğu günümüze ulaşan mihrap koyu kahverengi taş ve beyaz renkli kalker bloklarla örülmüştür. Salonun ortasında kaideleri kare planlı iki yuvarlak sütun yükselir (Res. 9). Bunlardan batıdaki, yukarıda da belirtildiği üzere, 50-60 yıl öncesine kadar başlığına kadar ayakta kalabilmeyi başarmıştı. Kaideler ve sütunlar bölgenin "Feth Ahmed Taşı" denen açık yeşil renkli yerel kum taşı bloklarından örülmüştür. Arada kırmızı koyu kahve renkli taştan bir bant bulunmaktadır. Üstte gri renkli kum taşından oyulmuş akant yaprağı biçimli başlık yer alır. Birkaç pencere camı parçası yüksekte bazı pencereler olabileceğine işaret eder. Nitekim Sunguroğlu (1958:279) caminin güney ve kuzey duvarları üzerinde üçerden altı pencere bulunduğuna değinir. Üç küçük çini parçası olasılıkla mihrapta çini süsleme kullanılmış olabileceğini düşündürür. Bunlardan biri turkuaz zemin üzerine mavi ve yeşil yapraklı ve kırmızı nokta motiflidir; noktalar minik kabartılar halindedir. Bir diğer parça da benzer özellikler taşır. Üçüncü çini parçası ise açık yeşil zemine koyu mavi, beyaz, siyah ve kırmızı renk çiçek ve yaprak motifleri içermektedir ve Osmanlı dönemi Kütahya çinilerinin benzeridir (Res. 10).

Kazı sırasında çatının ne şekilde örtüldüğüne işaret edecek yeterli bulguya ne yazık ki rastlanmamıştır. Az sayıda pişmiş tuğla parçası sütunlar üzerinde yükselen tuğla örgülü bir beşik tonozun varlığını düşündürür. Sunguroğlu'nun (1958: 279) "tavan, tonoz halinde ve üzeri topraktı" şeklindeki ifadesi bu düşünceye destek sağlasa da caminin kullanılabilir durumunu bizzat görmemiş, yalnızca anlatılanlar ve arşiv belgelerindeki bilgilerle yetinmiş olduğundan verdiği bilgilere tam anlamıyla güvenilemez¹. Mimari parçalar arasında koyu kırmızı-kahve renkli ve yalnızca bir yüzleri işlenmiş az sayıda taş blok, taşıyıcı bir kemer sisteminin elemanları olabilir. Ancak yine de bir kemerin varlığını gösteren yeterli veri yoktur.

Yapının taş kaplamalı giriş dışında, taban kaplamaları sökülmüştür; ancak kuzey uzun duvar önünde kalmış kalıntılar, en azından duvar kenarlarının küçük düzensiz taşlarla kaplandığını gösterir. Toprak zemin üze-

¹ Sunguroğlu (1958: 279) caminin 7,00 x 7,00 m boyutlarında olduğunu bildirir.

rinde zaman zaman duvarlara paralel olarak uzanan enli ve uzun ahşap izleri ve yuvaları görülmektedir. Bunlar muhtemelen eski yapı katları üzerine tabanı desteklemek için yerleştirilen ahşap hatul ızgarasının kalıntılarıdır. Mihrabın hemen batısında bir minberin varlığına işaret eden iki taş kaide ile ahşap hatul kalıntıları ortaya çıkarılmıştır.

Caminin güneybatı köşesinde 4,50 x 3,60 m kadar boyutlarında bir hacim vardır. Cami zemininden 2,00 m kadar derindeki bu hacme güney duvarı üzerine açılmış küçük bir kapıyla dışarıdan girilmektedir. Bu küçük ve karanlık odanın kuzey duvarı önünde boydan boya bir seki, kuzeydoğu köşede ise bir niş bulunmaktadır. Ana salonun batı duvarına açılmış dar bir ışıklık menfezi ile aydınlatılmış bu derin odanın bir "i'tikâf mahalli" ya da çilehane veya depo olarak kullanıldığı düşünülebilir. Bu karanlık mekânın ahşap tavanı üzerinde, cami tabanından biraz daha yüksekte başka bir hacim bulunduğunu sanmaktayız. Nitekim ana girişin hemen sağında bu mekâna geçit veren dar bir açıklığın silik izleri görülebilmektedir.

Gayet basit bir işçilik gösteren cami hangi döneme aittir? Henüz bu konuyu aydınlayabilecek kesin kanıtlara sahip değiliz. Yerel tarihçi Ardıçoğlu (1964: 80, not 8) iki örme sütundan biri üzerinde H. 805/M. 1398 tarihli bir kitabe bulunduğunu bildirir; ancak bugün bu kitabeye ait hiçbir iz yoktur. Bu yüzden varsa yazıtın gerçekten caminin ilk yapılış dönemine mi, yoksa bir onarıma mı ait olduğu konusunda bir şey söylenemez. Şurası açıktır ki Osmanlı dönemindeki dört yüz yıllık kullanım sırasında cami büyük çapta onarımlara sahne olmuş ve özgün durumunu yitirmiştir. Kazı sırasında ele geçirilen sikkeler, lüle, porselen fincan ve tabak parçaları, cam kap ve bilezik parçaları vb. küçük buluntular ibadethanenin Osmanlılar tarafından kullanıldığını açıkça ortaya koyar. Hatta Hicrî 1307/ Milâdî 1909 tarihli sikkeler yapı için bir *terminus ante quem* sağlarlar (Res. 11); ancak inşaatın ne zaman başladığını göstermezler. Yapının Urartu kaya temelleri üzerine kurulmuş oluşu çok erken bir geçmişi akla getirir. Çünkü yukarıda sözü edilen stratigrafi çalışmalarından İç Kale yüzeyini en az 6-7 ve hatta 7-8 m kalınlıkta kültür katmanlarının örttüğü tespit edilmiştir. Bu denli kalın katmanların Osmanlılarca ana kayaya inilene değin sökülmesi beklenemez. Gerçekten de stratigrafik profil çalışmalarında en azından üç yapı katı halindeki Osmanlı kalıntılarının daima eski kültür katları üzerine oturtulduğu anlaşılmıştır. Nitekim bu eski cami de, yukarıda değinildiği gibi, geçmişi Bizans dönemine uzanan üç yapı katı üzerine inşa olunmuştur (Res. 5; Çizim 2). Bunlardan en yenisi (I), kuzeybatı-güneydoğu uzantılı, 0,90 m kalınlığında horasan harçlı uzun bir duvar ve

cam mozaikli büyük bir yapı ile temsil olunur. Cami tabanının temizliği sırasında, kimileri 10-11. yüzyıllara tarihlenen anonim Bizans sikkeleri (*follis*) ile 11. ve 12. yüzyıl ortalarına tarihlenebilecek İslâm dönemi paraları ele geçirilmiştir. Bunlardan, aşağıda değinilecek olan en ilginç, Danişmentli Melik Gazi Gümüştegin'in oğlu Melik Mehmed'e (Hicrî 529-536/Miladî 1134-1142) aittir. Henüz tam anlamıyla temizlenip okunamamış çok sayıda Artuklu sikkesi de bulunmuştur⁵. Bu kanıtlar yapının oldukça erken bir geçmişi olduğuna işaret etmektedir. Uzun yıllar kullanıldığı için büyük tadilat geçirerek değişmekle birlikte, ana plan şemasının kırık eksensli ve enine geliştirilmiş oluşu Artuklu camileriyle bir ilişkisi bulunabileceğini düşündürür (Altun 1978). Ayrıca kesme taş mimaride kullanılan yeşil renkli yöresel kum taşları ile koyu kahve renkli taşlar da Harput Ulu Camii'ndekilerle karşılaştırılabilir.

Caminin doğusundaki yüksek teras üzerinde, duvarları camiye yapıştirılarak arka arkaya inşa edilmiş dikdörtgen planlı bir takım odalar bulunmaktadır (Çizim 3). 4,10 x 2,70 m boyutlarındaki bu odalara giriş, caminin güney dış duvarı boyunca kuzeydoğu-güneybatı yönlerinde uzanan 2,65 m genişliğindeki bir sokaktan yapılabilmektedir. Henüz kazısı tam anlamıyla sonuçlanmamışsa da, biz bu oda dizisinin caminin Osmanlı çağı eklentisi olabileceğini düşünmekteyiz. Nitekim bu zamanda Harput'ta her mahalle camiine bitişik küçük bir dersane bulunduğu bilinmektedir (Evliya Çelebi 1986:171; Sunguroğlu 1959: 4; Ardiçoğlu 1964: 82).

Güney Yamaç Evi

Yukarıda belirtildiği üzere Kale Mahallesi'nde, mimarî kalıntılardan anlaşılacağı gibi irili ufaklı 15 kadar ev yer almaktaydı (Çizim 1). 2005 yılında bunlardan biri tümüyle ortaya çıkarılmıştır (Res. 12; Çizim 4). Bu yapı Aşağı Mahallenin güney ucunda, kalenin güney suruna yakın bir alanda karşılıklı olarak kurulmuş iki evden biridir. Tümüyle moloz taş ve çamur harçtan, ahşap hatullarla güçlendirilerek yapılmıştır. Öndeki odunluk eklentisi hariç tabanı yaklaşık 100 metre karelik bir alana yayılan bu ev iki katlı ve düz damlıdır. Duvarlar 0,70 m kalınlığındadır. İçine, güneybatı köşeye yerleştirilmiş, tabanı taş döşeli ve tek katlı bir giriş holünden geçilerek girilir. Hol, yüzünü güneye, Elazığ Ovası'na çevirmiştir. Alt katta oturma salonu (sofa) ve mutfak bulunur. Kapıdan, yöresel olarak "kürsü başı" denen ocaklı oturma salonuna geçilir (Res. 13). 7,40 x 4,45 m boyutların-

⁵ Harput Kale İçi kazılarında bulunan İslâmî sikkeler Prof. Dr. M. Beşir Aşan tarafından değerlendirilmektedir.

daki salonun ön bölümünün tabanı taş döşeli, geri kalanı ise topraktır. Uzun kış aylarının yuvarlak bir ocak etrafında geçirildiği bu loş ve sıcak hacmin doğu ve güneydoğu duvarları önünde alçak sekiler uzanır. Bitişik mutfak iki bölümlüdür ve 7,40 x 3,30 m boyutlarındadır. Taş döşeli yarısında üç gözlü ocak, toprak tabanlı diğer yarısında sekiler bulunur. Mutfak ile salon (sofa) arasındaki duvarda küçük bir servis penceresi bırakılmıştır.

Salondan ahşap bir merdivenle çıkılan ikinci kat günümüze ulaşmamıştır. Ancak burada, sofa, yatak odaları, güney manzaralı bir şahnişin, meyvelik ve tuvalet gibi mekânların yer aldığı belirgindir. Yatak odalarının biri ya da birkaçında ahşap gömme dolaplar bulunuyordu ve içlerine ahşap kapaklı küçük yıkanma mekânları yerleştirilmişti. Evin dışında, ana yapıya sonradan eklenmiş derme çatma hacmin bir odunluk olması mümkün görünmektedir. Ayrıca içte ya da dışta tarımsal ürün depolamada kullanılacak bir depo mekânı ile hayvanlar için ahıra gerek duyulmamıştır. Oysa bu iki eleman Harput evlerinin tipik özellikleri arasındadır (Yaşa 1992). Mimari-deki bu özellik burada yaşayan ailenin sosyo-ekonomik ve sosyo-kültürel durumu ile ilgili olmalıdır. Bu evde daha çok, tarım ve hayvancılıkla ilişkisi bulunmayan bir Osmanlı bürokrat ailesi yaşamış gibidir.

Kalaycı dükkânı

Kale İçi mahallesinin önemli bir bölümünü, varlığını şer'iyye sicillerinden bildiğimiz dükkân-atölye ve iş yerlerinin oluşturduğu 2006 ve özellikle de 2007 kazıları sonucunda ortaya konmuştur. Bu türde işlikler, toprak üstü mimarlık izlerinden anlaşılacağı üzere, hemen hemen tümüyle Cami Mahallesi'nde yani Orta Mahalle'de toplanmıştır. Bunlardan biri Orta Mahalle'nin kuzey sınırındaki küçük iç meydana bakıyordu ve olasılıkla bir kalaycıya aitti (Res. 14; Çizim 5). 2006 yılı kazıları sırasında tümüyle temizlenen bu dükkâna kuzeye bakan 0,90 m'lik bir kapı ile girilmektedir. Doğubatı yönlerinde uzanan yapının boyutları içten 6,20 x 3,10 m'dir. Günümüze 1.10 m yüksekliğe kadar korunabilmiş duvarları moloz taş ve çamurdandır ve 0.70 m kalınlığındadır. Sıvalı duvarlarda, konutlar ve camide rastlanan beyaz badana kullanılmamıştır. Zemini taş kaplamalı kapı geçidi içe doğru yükseltilmiş, böylelikle yukarı mahalleden gelecek yağmur sularının içeri girmemesi için önlem alınmıştır. Mekânın tabanı çamurdandır. Kapıdan girildiğinde doğu kısa duvarına yapıştırılmış ve taş ve çamur-la inşa olunmuş 1,10 x 0,65 m boyutlarında ve 0,50 m yüksekliğinde bir ocakla karşılaşılır. Altta küçük bir ağız ve üstte de küçük bir açıklığı bulunmaktadır. İçi kül ve kömürle doludur. Bu her yanı kapalı, dikdörtgen prizma biçimli ocağın ancak körük yardımıyla çalışabilen bir sistem olduğu söyle-

nebilir. Gerisinde, kuzey kısa duvarın köşesinde ikinci bir ocağa yer verilmiştir. Körüklü ocağa alçak bir seki ile bağlı olan bu küçük ocak "U" biçimlidir ve etrafı ince plaka taşlarla sınırlanmıştır. Taş tabanı önünde kavisli alçak bir kömürlük tablası vardır. Batıdaki kısa duvar önünde boydan boya 0,25 m yüksekliğinde ve 0,64 ile 0,70 m kadar genişliğinde bir sedir bulunmaktadır. Çamur sıvalı bu sedirin önünde, tabana açılmış çamurdan, 0,27 m çapında yuvarlak bir kürsü-ocağa yer verilmiştir. Kapı girişinin güney uzun duvarı önünde, yerden 0,10-0,15 m kadar yükseklikte ve 0,80 m uzunluğunda küçük bir platform bulunmaktadır. Odada Osmanlı çağına ilişkin porselen fincan ve tabak parçaları, çanak çömlek parçaları, lüleler, demir çiviler, teneke kapağı ve kırık bir kürek ağzı gibi küçük buluntular ele geçirilmiştir. En ilginç buluntu ise büyük sedir üzerinde bulunan bakırdan bir sikkedir. Henüz üzerindeki değerlendirme çalışmaları devam eden sikke üzerinde "Amid" darphanesinde basılı olduğu yazılıdır (Res. 15). Körükle çalışan bir ocağına dayanılarak, 18 m² genişlikteki bu dükkânın, Harput şer'iyye sicillerinde ve salnamelerde adı geçen kalaycı esnafına ilişkin bir işlik olduğunu sanmaktayız.

Cami Mahallesi'nin kuzeybatısında ve güney eteğinde bazı dükkân ve atölyeler açığa çıkarılmaya başlamışsa da kazıları henüz bitirilebilmiş değildir. Bu atölyelerden güneydekinin madencilikle ilgili olabileceğine işaret eden çok sayıda cüruf ele geçirilmiştir (Res. 16); ancak henüz spektral analizleri yapılmadığından madenin cinsi hakkında bir şey söylenemez.

Buluntular

Harput İç Kale Osmanlı Mahallesi kazıları sırasında çok sayıda küçük buluntu ele geçirilmiştir. Harput'taki yerel kültür, günlük yaşam ve sosyo-ekonomik yapı hakkında bilgiler sağlayan buluntulardan en ilginçleri sikkelerdir. Özellikle Kale Camii'nin tabanı üzerinde ve altında çok sayıda sikke bulunmuştur. Bunlardan en eskileri Bizans döneminden (10.-11. yüzyıl) kalmadır (Res. 17). İyi bilinen Anonim Bizans türünde bakır *folis*'lerin yanında farklı türde bir sikkenin çok aşınmış ön yüzünde Hz. Meryem, arka yüzünde ise sağ elinde haç tutan ayakta duran bir erkek figürü resmedilmiştir.

Osmanlı öncesine uzanan bakır İslâmi sikkelerden en ilginç Danışmentli Melik Gazi Gümüştegin'in oğlu Melik Mehmed'e (H. 529-536/M. 1134-1142) aittir (Res. 18-19). Sikkenin ön ve arka yüzlerinde Yunanca harflerle "*Tüm Rum ülkesinin ve Anadolu'nun (Büyük) Meliki Muhammed*" yazılıdır (Tekin 2007). Henüz temizlikleri yapılamamış sikkeler arasında Artuklu, Selçuklu ve İlhanlılar'a ait çok sayıda örnek bulunmaktadır.

Osmanlı sikkeleri en büyük grubu oluşturur. 16. yüzyıldan 20. yüzyılın başlarına kadar farklı dönemlere ait bu paralardan büyük bölümü İstanbul Darphanesi'nde basılmıştır. Yanı sıra 16. yüzyılın ilk yarısında Harput Darphanesi baskılı bakır ve gümüş sikkeler son derecede ilgi çekicidir. Kale Camii'nin tabanında bulunan en yeni örnekler 1909 tarihlidir; üzerlerinde "hürriyet, müsavat, adalet" yazan bu sikkeler Sultan Reşad döneminden kalmadır (Arslan Sevin 2008: Res. 2).

Tütün lüleleri zengin bir koleksiyon oluşturur (Res. 20). Cam eserler arasında en ilginç grup ise yöresel olarak "şeve" denen bileziklerdir. Tümünü kırık ele geçen bilezikler Bizans döneminden Osmanlı'nın sonlarına kadar kullanılmıştır. Farklı tip ve renklerdeki Osmanlı çağı bileziklerinden bir kısmı çiçek ve yaprak motifleriyle bezelidir (Res. 21). Bunların Venedik üretimi oldukları belirgindir. En geç örnekler dikkörtgen kesitli ve baskı bezemelilerdir. Boncuk taneleri genellikle mavi camdandır ve çoğunlukla fasetlidir. Aralarında 19. yüzyıla ait Venedik yapımı "cornalin d'Aleppo" denen mercan taklidi bir cam boncuk ile yaprak bezemeli diğer bir cam boncuk dikkat çekicidir (Res. 22).

Sgraffito bezemeli çanak çömlek parçaları yaygındır. Bunlardan bazıları Arapça yazıtlıdır; ancak küçük parçalar haline olduklarından okunmaları mümkün değildir. Süslü çerçeve içine alınmış bir yazıtta ise sanatçı imzası kısmen görülmektedir. Az sayıdaki porselenler daha çok İngiliz ve Çin üretimidir. Kazı bezemeli beyaz porselen tabak parçaları Kale Camii'nin altındaki daha erken tabakalardan gelmektedir.

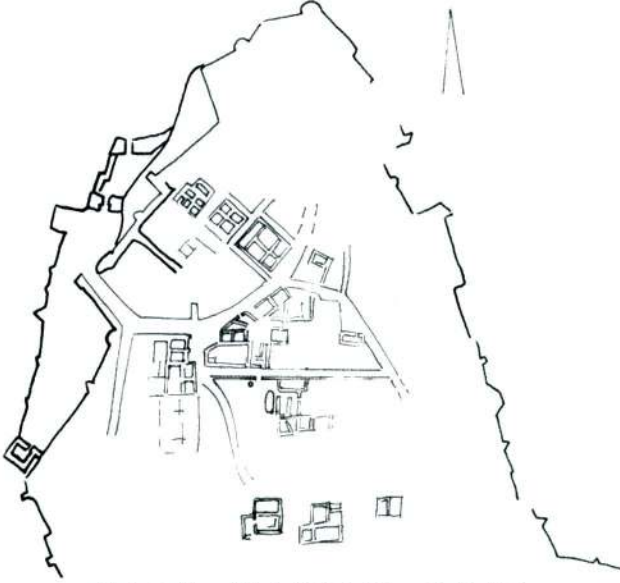
Demirden mimarî parçalara ve çivilere sık rastlanır: Kilitler, pencere mandalları, halkalar, teneke, bardak ve kürekler, makaslar, çuvaldız vb. Bunlardan ahşap kapı söve mil uçları ilginçtir. Milin eşik taşlarına oyulmuş yataklar içinde dönmesini sağlayan bu düzenek ahşap mile çivilerle monte edilmiştir (Çizim 6).

Sonuç

Yüz elli yıl kadar önce terk edilmeye başlanmış ve 40-50 yıl içinde tümüyle boşalmış bir Osmanlı mahallesini ele alan bu çalışma henüz başlangıç aşamasındadır. Ancak ortaya çıkarılan mimarlık kalıntıları ve küçük buluntular Harput'un unutulmuş ve fakat önem taşıyan bu köşesinin tarih ve kültürünü somut belgelerle açığa çıkaracak niteliktedir. Şimdi daha çok "Kar mı yağmış şu Harput'un başına/ Kurban olam toprağına taşına" gibi yanık türkülerde yaşayan eski Harput kültürünü, Osmanlı arkeolojisi kapsamında yapılan yeni çalışmaların sağlayacağı verilerle canlı bir biçimde ortaya koymak mümkün olacaktır kanısındayız.

KAYNAKÇA

- AKSIN, A., 1999. *19. Yüzyılda Harput*, Ceren Ofset ve Matbaacılık, Elazığ.
- ALTUN, A. 1978 *Anadolu'da Artuklu Devri Türk Mimarisinin Gelişimi*, Kültür Bakanlığı Yayınları No: 264, İstanbul.
- ARDIÇOĞLU, N., 1964 *Harput Tarihi*, Harput Turizm Derneği Yayınları, No: 1 İstanbul.
- ARSLAN, SEVİN, N. 2008 "Harput'ta Bir Osmanlı Mahallesi ve Sakinleri" *Toplumsal Tarih*, 169:27-33.
- BARAM, U. ve L. CAROLL 2004. (yay.haz.) *Osmanlı Arkeolojisi*, Kitap Yayınevi, İstanbul
- BİZBİRLİK, A., 2002. *16. Yüzyıl Ortalarında Diyarbekir Beylarbeyliği'nde Vakıflar (972 Tahriri Işığında)*, Türk Tarih Kurumu, Ankara.
- DANIK, E., 2001. *Ortaçağ'da Harput*, Kültür Bakanlığı Yayınları, Ankara.
- EVLİYA ÇELEBİ 1986. *Seyahatname III*, İkra Yayıncılık, İstanbul.
- KÖROĞLU, K., 1996. *Urartu Krallığı Döneminde Elazığ (Alzi) ve Çevresi*, Arkeoloji ve Sanat Yayınları, İstanbul
- LEHMANN-HAUPT, C.F., 1907. *Materialien zur älteren Geschichte Armeniens und Mesopotamiens*, Berlin.
- _____, 1910. *Armenien einst und jetzt I*, Berlin.
- SEVİN, N.A. ve V. SEVİN, 2007. "Osmanlı Arkeolojisi Harput Kazıları", *Toplumsal Tarih* 159: 48-53.
- SEVİN, V., 1989. "Elazığ-Bingöl Yüzey Araştırması, 1987", *Araştırma Sonuçları Toplantısı VI*: 451-500.
- SUNGUROĞLU, İ., 1958. *Harput Yollarında 1*, İstanbul.
- _____, 1959. *Harput Yollarında 2*, İstanbul.
- TEKİN, O., 2007. "Harput Kazısından Bir Danişmentli Sikkesi", *Toplumsal Tarih*, 164, 49-51
- ÜNAL, M., 1989. *XVI. Yüzyılda Harput Sancağı (1518-1566)*, Türk Tarih Kurumu, Ankara.
- _____, 1992. "Şer'iyye Sicillerine Göre Harput'taki Eserlerin Korunması Hususunda Halkın ve İdarenin Tutumu", *Fırat Havzası Sanat Tarihi Sempozyumu*, Elazığ: 51-54
- YAŞA, R., 1992. "Harput Evleri", *Fırat Havzası Sanat Tarihi Sempozyumu*, Elazığ: 187-198.



Çizim 1 - Harput Kale Mahallesi Şematik Krokisi.



Resim 1 - Harput Kalesi.

N. Arslan Sevin - V. Sevin - H. Kalsen



Resim 2 - Kale Mahallesi Osmanlı bina kalıntıları.



Resim 3 - Osmanlı mahalle kalıntıları.

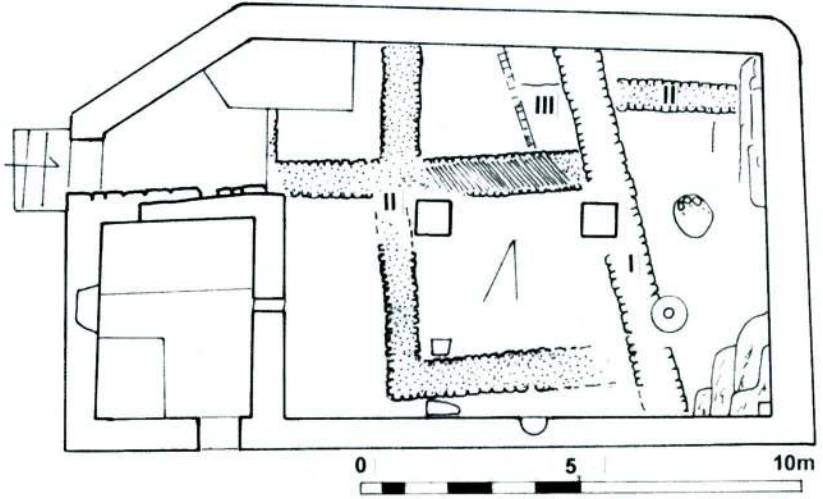


Resim 4 - Derinlik sondajı.

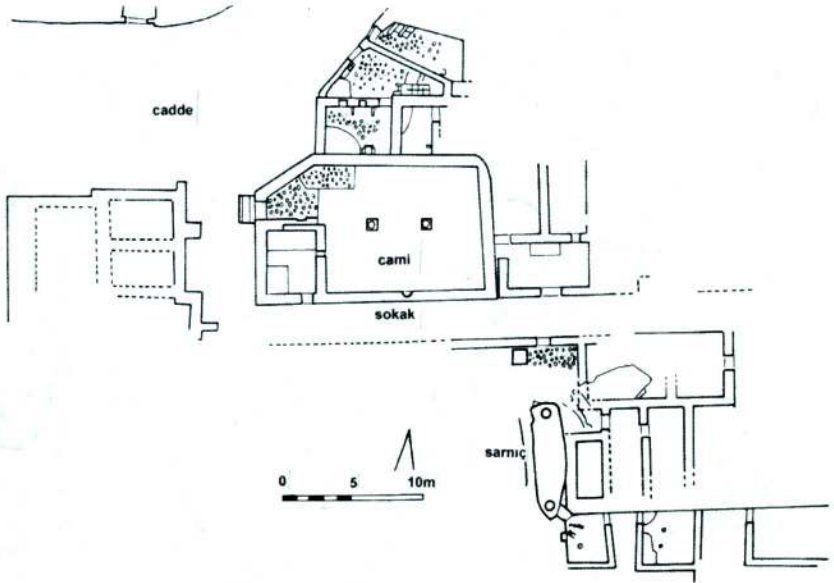


Resim 5 - Kale Camii ve altındaki erken yapı kalıntıları.

N. Arslan Sevin - V. Sevin - H. Kalsen



Çizim 2 - Kale Camı planı ve altındaki erken mimari kalıntılar



Çizim 3 - Kale Mahallesi orta sektör (Cami Mahallesi planı).



Resim 6 - Kale Camii, genel.



Resim 7 - Kale Camii kazı sonrası koruma altında.

N. Arslan Sevin - V. Sevin - H. Kalsen



Resim 8 - Kale Camii giriş holü.



Resim 9 - Kale Camii örme taş sütun ve kaidesi.



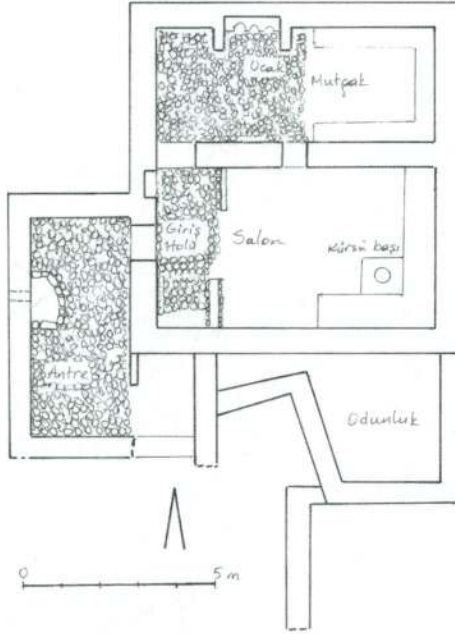
Resim 10 - Kale Camii'nden çini parçası.



Resim 11 - Gümüş Osmanlı sikkesi.



Resim 12 - Güney Yamaç Evi, kuzeyden.



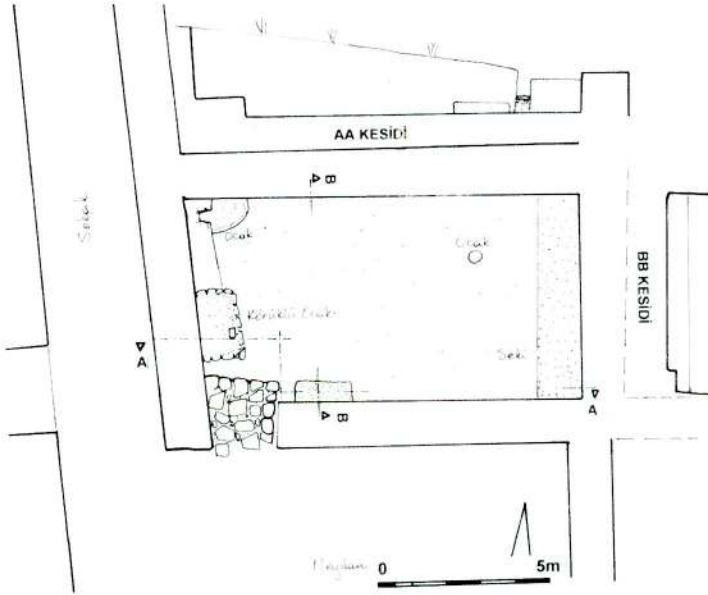
Çizim 4 - Güney Yamaç Evi planı.



Resim 13 - Bir evin kürsü-baş köşeli sofası.



Resim 14 - Kalaycı dükkanı.



Çizim 5 - Kalaycı dükkanı plan ve kesitleri.



Resim 15 - Amid (Diyarbakır) baskılı
Osmanlı bakır sikkesi



Resim 16 - Maden cürüfları



Resim 17 - Bakır anonim Bizans Jollis'leri.



Resim 18 - Yunanca yazıtlı bakır Danişmentli sikkesi, ön yüz.



Resim 19 - Yunanca yazıtlı bakır Danişmentli sikkesi, arka yüz.



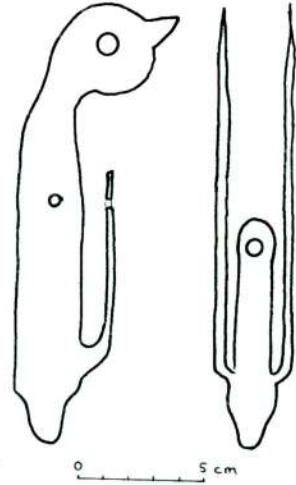
Resim 20 - Osmanlı tütün lüleleri.



Resim 21 - Venedik yapımı yaprak bezemeli cam bilezik parçaları, 19. yüzyıl.



Resim 22 - Kale Mahallesi'nden boncuklar.



Çizim 6 - Demirden ahşap kapı söve mili pabucu.