

LES FOUILLES D'ALACAHÖYÜK, ENTREPRISES
PAR LA SOCIÉTÉ D'HISTOIRE TURQUE
TRAVAUX EXÉCUTÉS EN 1940 ET LEURS RÉSULTATS

Dr. Hâmit Koşay

Membre de la Société, Directeur des Fouilles d'Alacahöyük

Durant l'année 1940, les fouilles d'Alacahöyük, exécutées par 70 ouvriers environ, ont duré du 15 Juillet au 10 Novembre 1940. On peut y envisager trois périodes de travail distinctes.

PRÉPARATIONS:

Alacahöyük étant habité, il a été tout d'abord nécessaire de transporter petit à petit les habitations au nouveau quartier, de nettoyer le chantier des restes des anciennes demeures et d'éloigner la couche de terre pauvre en trouvailles de quelque valeur, soit une profondeur de 1,50 à 2 mètres.

FOUILLES PRINCIPALES:

Dans le terrain obtenu en enlevant les restes des vieilles maisons, les travaux ont été principalement concentrés sur trois couches hittites, dont on s'est efforcé d'obtenir les plans d'ensemble.

TRAVAUX DE RELEVÉ DES PLANS, DE PRÉPARATION DES
TROUVAILLES ET D'EXPOSITION:

Les objets de valeur mis au jour à Alacahöyük depuis 1935 ont été transportés à Ankara, Toutefois quelques-uns des morceaux de céramique dont le total se mesure par tonnes, vu l'intérêt qu'ils offraient pour les études, ainsi que les doublets, ont été exposés dans un musée local, édifié non loin de la Maison des fouilles par les soins de la Société d'Histoire Turque. Le musée mesure une étendue de 250 m²; des photographies agrandies, des croquis, des cartes et des tableaux synchroniques, placés à côté des vitrines, y concrétisent les circonstances dans lesquelles les diverses trouvailles furent faites, les voies d'expansion de différentes cultures, ainsi que leur périodes respectives. Dans le jardin sis devant le musée, on a préparé un terrain libre destiné à recevoir les objets en pierre ramassés dans les

environs. Afin de nous faire une idée suffisamment précise du milieu environnant, nous avons accordé une importance particulière aux études ethnographiques.

MISSION :

Elle est la même que celle de la saison de 1939.

Directeur de fouilles: Hâmit Koşay, membre de la Société d'Histoire Turque, Directeur du Services des Musées et des Antiquités au Ministère de l'Instruction Publique.

Assistant et comptable: Hakkı Gültekin, archéologue au service des musées :

Architecte: Süleyman Örnek: attaché à la Société d'Histoire Turque.

Photographe: Baha Bediz, attaché à la Société d'Histoire Turque.

Dessinateur: Ömer Üçüncü, attaché à la Société d'Histoire Turque.

Photographe auxiliaire: Reşat Yalkın, auxiliaire à la Commission pour la Conservation des Monuments.

Préparateur: Süleyman Yalçın, Gardien de la Maison des fouilles et du Musée local d'Alacahöyük.

COUCHES DE CULTURE :

A Alacahöyük on a découvert treize différentes couches de culture. La couche supérieure est phrygienne, trois sont hittites, quatre appartiennent à l'âge du cuivre et cinq au chalcolithique. La terre ferme y a été atteinte à une profondeur de 13,80 m. Après avoir, en 1200 av. J. Ch., détruit l'Empire hittite, les Phrygiens s'installèrent à Alacahöyük; ils ont malheureusement détruit le temple hittite. Comme à Boğazköy, l'époque hittite d'Alacahöyük embrasse une période comprise entre 2000 et 1200 av. J. Ch. Jusqu'à présent, deux grands temples juxtaposés (hittite moyen et hittite nouveau) y ont été découverts. L'étage hittite ancien ayant été en partie ouvert au préalable. il est très difficile de se prononcer sur la nature des bâtiments qui s'y trouvent: si elles sont, notamment, des temples ou non. La période hittite moyenne correspond à une ère obscure de l'histoire de l'Asie antérieure; les documents hiéroglyphiques qui y ont été mis au jour, ainsi que les ouvrages d'architecture, nous montrent que, malgré les crises politiques et les invasions, le niveau de cette époque n'est point très bas dans l'histoire de la culture. La céramique hittite est partout et toujours homogène; toutefois celle de l'époque hittite ancienne est particulièrement belle et ouvragée avec plus de soin que les autres. Nous avons pu constater de façon définitive que la Porte de Sphinx, construite avec des pierres cyclopiques, a été édiflée pendant la derni-

ère période hittite et qu'elle est restée inachevée. Il est probable que, comme à Boğazköy, on ait rattaché ici aussi à la Porte une digue faite en terre, et que sur cette digue l'on ait probablement construit des murs d'enceinte en pierre et en pisé. La digue en terre existe encore, mais aux époques postérieures les matériaux de l'enceinte furent transportés ailleurs, pour servir dans les constructions.

TRAVAUX DE RESTAURATION À LA PORTE DE SPHINX :

Nous avons pu remettre à leur place cinq pierres cyclopiques, appartenant à la Porte. Ces morceaux avaient été arrachés, parmi d'autres, et transportés au village afin de servir principalement comme pierres angulaires dans la construction des murs. Il va sans dire que ces travaux seront continués à l'avenir.

L'ÉPOQUE HITTITE NOUVELLE. — CONSTRUCTIONS DIVERSES :

Le grand temple du deuxième étage de construction et la Porte de Sphinx appartiennent à l'Empire nouveau-hittite. Cependant il existe une différence entre leurs dates respectives de construction. L'axe de la Porte de Sphinx et celui de la porte du temple ne se trouvent pas sur la même direction : ils forment entre eux un angle de divergence de 22 degrés ; l'espace compris entre le seuil intérieur, la Porte de Sphinx et la porte du temple, et dont la longueur est de 44,80 m. formait à cette époque un vestibule. Après avoir franchi la double porte du temple on débouche sur un vestibule intérieur en forme de trapèze, s'élargissant au fur et à mesure, et dont la petite base mesure 12 m. La portion de ce vestibule mis au jour jusqu'à présent a une longueur de 79 mètres. Ainsi qu'on le voit sur le plan, le vestibule intérieur est flanqué, à droite et à gauche, de chambres carrées ou rectangulaires. Le corps de bâtiment situé à droite est élargi par un hall à deux rangées de colonnes, qui commence à une distance de 23 m. de distance de la porte. La plupart des socles de ces dernières colonnes ont été trouvés à leurs places. De même dans le corps de bâtiment situé à gauche on a rencontré les traces de colonnes similaires, mais cette façade, et surtout la partie Nord du vestibule, ont été détruits par les Phrygiens, qui y ajoutèrent de nouveaux édifices. Les pluies fréquentes en Anatolie ont fait disparaître les murs de pisé, placés sur les fondations faites de pierres grossières ajustées les unes aux autres et avec du mortier de boue. Mais le temple hittite de Tel Atchana (Hatay) nous montre de façon claire comment ces murs de pisé étaient construits sur les fondements en pierre. Le plancher du vestibule est garni de plaques de pierre polygonaux, ajustées les unes aux autres, formant

une espèce de mosaïque. A Boğazköy, nous trouvons le même genre de plancher, toutefois en pierres plus épaisses. Vu la configuration du Höyük au temps des Hittites, le vestibule et tout le complexe formant le temple y occupent le Nord. Dans l'espace situé à l'Ouest de la porte du temple, l'on ne voit que les fondations de petites habitations privées. La surface inclinée de la digue de terre, à l'Est du temple, est ornée, exactement comme à Boğazköy, et comme de nos jours sur les lignes de chemin de fer, de grosses pierres formant une sorte de mosaïque et même un mur de soutènement. L'espace se trouvant au Nord du temple n'ayant pas encore été mis au jour, il n'est point possible d'en faire connaître l'étendue exacte, ni l'emplacement de la "cella,, sacrée. Nous sommes ici vis-à-vis d'un des plus grands temples hittites connus jusqu'à ce jour. A l'angle Sud-Ouest du chantier (XLVI., XLIV.), dans l'espace tombant sous les carrés 62; 60, et sur une des plus hautes éminences du Höyük, nous avons découvert un nouveau corps de bâtiment en pierre, construit selon la technique citée plus haut, et dont la nature ne sera déterminée qu'au bout de quelques années, lorsqu'il sera complètement déblayé. Le complexe situé à l'Ouest du chantier ressemble, avec sa technique de construction, ses ruelles et ses passages, plutôt à un quartier d'habitations particulières.-

TEMPLE DE LA PÉRIODE HITTITE MOYENNE ET AUTRES BÂTIMENTS:

Dans l'espace compris entre la Porte de Sphinx et la porte du temple, espace qui était un vestibule vide à l'époque hittite nouvelle, les travaux de fouilles ont mis au jour en partie le temple de l'étage hittite moyen. L'un des murs principaux de ce dernier temple a une épaisseur de 2.30 m. et s'étend parallèlement au mur de la Porte de Sphinx. Au Nord de ce même mur se trouve un vestibule intérieur, caractéristique pour les temples hittites et les socles des colonnes de ses halls latéraux se trouvent encore aujourd'hui à leurs vraies places. Une partie des murs de ce temple se prolonge sous la Porte de Sphinx. Les murs plus anciens, découverts par Makridy (Bey) devant la Porte de Sphinx, appartiennent, sans doute, à ce temple. Dans l'espace vide s'étendant entre le hall à colonnes de gauche et le mur principal l'on avait mis au jour, en 1939, des jarres, dont quelques-unes portent les traces d'empreintes hiéroglyphiques.

Une jarre similaire a été trouvée au-dessus de la Porte de Sphinx. Les murs de construction placés au-dessus du temple hittite moyen et que nous désignons par III A., sont construits directement sur les

murs anciens. La canalisation principale traverse le dessous du vestibule du milieu et trace ensuite une courbe, pour passer sous la Porte de Sphinx; elle mesure 1 m. de largeur sur 1,20 m. de profondeur et ses parois sont recouvertes de pierres. Celle du temple supérieur est rattachée à cette canalisation.

Les fondations du corps de bâtiment situé à l'Ouest du temple hittite moyen ont été complètement déblayées. On peut supposer que ce corps, formé de compartiments quadrangulaires, est en connexion avec le temple. Exactement comme dans l'étage supérieur, le temple hittite moyen ainsi que les habitations privées du même étage, s'élèvent au Nord et à l'Ouest, conformément à la configuration du höyük à cette époque. C'est dans les couches profondes que cette élévation diminue et tend vers l'horizontal. Les parties indiquées sur la carte par SS' sont les rues de l'étage hittite moyen. Comme le vestibule intérieur du temple, ces rues sont pavées de plaques de pierre, le tout ressemblant à de la mosaïque. Un petit canal, fermé en sa partie supérieure, passe sous les rues. La rue indiquée par S' sépare le temple hittite moyen du quartier mis au jour en 1938-39. Dans cette couche, à l'endroit indiqué par un x, nous avons découvert, à l'état isolé, la bague - sceau en or portant des hiéroglyphes hittites - la plus importante trouvaille de la saison de 1940 (Al. e. 198); nous avons également mis au jour dans la même couche, une bulle en terre (Al. e. 113) portant des signes hiéroglyphiques.

BÂTIMENTS DE L'ÉTAGE VIEUX-HITTITE:

Les temples supérieurs selon la coupe des fouilles n'ayant pas encore été enlevés de leur emplacement, cet étage n'a pu être atteint qu'en profitant des vides que l'on y voyait. Les murs de fondation, faits de petites pierres de construction sont caractéristiques pour les constructions de cette époque. Les corps de bâtisse se trouvant dans la partie située à l'Ouest du temple, sont partagés en deux tronçons principaux par une rue correspondant à la rue, déjà citée, de l'étage moyen. Le corps composé de pièces quadrangulaires et situé à la partie Ouest du chantier, servait, sans doute, d'habitations; c'est pourquoi l'on y a découvert une très grande quantité d'objets; on y a trouvé notamment, des celliers renfermant des ustensiles variés en séries.

Les Hittites correspondant à cette couche s'y sont établis, après avoir détruit les derniers édifices de l'âge du cuivre, témoin la vaste couche d'incendie qu'on y voit et qui atteint, en certains endroits une épaisseur de 1 m. Ayant décidé de concentrer cette année-ci nos

efforts principalement sur l'époque hittite, nous ne sommes pas descendus aux couches de l'âge du cuivre. Les treize tombes de membres de la dynastie royale, mises au jour depuis 1935, ont été trouvées entre 5,5 m. et 8,5 m. de profondeur, au-dessous de l'espace tombant sur le plan, à l'Ouest de la porte du temple. Le fait que trois étages hittites se trouvaient au-dessus de ces tombes, rend tout-à-fait improbable leur appartenance à l'époque hittite, ce qui, d'ailleurs, est confirmé par les objets qu'elles contiennent et qui n'ont point de relation avec les Hittites. Ainsi se vérifie l'assertion disant que les tombes datent de 2000 ans avant J. Ch., c'est-à-dire du troisième millénaire. On pourrait supposer que les Hittites, au courant de l'existence de ces tombes, n'y ont pas touché par respect; mais il est plus probable que dans la complète ignorance qu'il étaient de leur existence, ils aient édifié leurs bâtiments sur les ruines des derniers restes de l'âge du cuivre. Il se peut toutefois que le Höyük ait été de tout temps un lieu de culte et que, fidèles aux traditions, les Hittites aient construit leurs temples aux mêmes endroits.

LES TROUVAILLES

POTERIE ET AUTRES OBJETS EN TERRE CUITE:

Les jarres et autres récipients trouvés dans les celliers étant actuellement en réparation, c'est dans le Rapport détaillé des fouilles que nous nous étendrons sur ces objets. Signalons dès maintenant, comme appartenant à des types nouveaux, les morceaux suivants:

Récipient sphérique, à fond circulaire portant des trous dans toutes ses parties, .- hittite ancien (Al. e. 322)

Récipient à pied élevé, à anse proéminente, ressemblant aux aiguillères trouvées à Alişar et à Boğazköy. - hittite ancien (Al. e. 321)

Récipient à double anse, portant des traits rouges sur fond de slip blanc, à panse aplatie, .- hittite moyen (Al. e. 181)

Petits récipients votifs, à fond pointu (Al. e. 152 - 153)

Petite jarre à "Schnabelkanne,, , à une seule anse, à fond en forme d'anneau; petit récipient à biberon latéral d'où part l'anse. (Al. e. 199)

A l'étage hittite ancien l'on a trouvé dans une jarre un instrument en bronze; de même, dans un cellier de la même époque, l'on a découvert près de quelques jarres, toute une collection de sortes d'anses ayant probablement servi de poids dans les métiers à tisser.

Al. e. 122, est un biberon en forme de tête de bélier, orné de points et de traits bruns sur fond de slip blanc.

Al. e. 71, 76 représente un oiseau en terre cuite, ouvragé très artistiquement; malheureusement la tête et une partie des ailes y manquent. - Al. e. 127 est une figurine en terre cuite; Al. e. 15 est un biberon en forme de tête d'animal.

LES FUSAÏOLES:

On peut envisager les fusaïoles hittites comme rassemblées dans deux groupes: les simples et les ornementées.

Les simples comprennent, à leur tour:

- 1.) celles dont les deux côtés sont concaves (Al. e. 94, 96, 114, 119, 120)
- 2.) celles dont les deux côtés sont sortants à l'entour du trou pour la tige (Al. e. 84).
- 3.) celles dont la partie supérieure est concave et la partie inférieure convexe (Al. e. 114)
- 4.) les aplaties (Al. e. 93)
- 5.) les cylindriques (Al. e. 98, 121).

Les ornementées sont, dans la plupart des cas, ornées de lignes brisés à leur partie supérieure, des fois même dans les deux parties. Leur forme est la même que celle des fusaïoles simples (Al. e. 83, 85, 89, 90, 91, 92)

OBJETS EN OS:

Parmi ces sortes d'objets découverts cette année-ci à l'étage hittite signalons une plaque qui avait probablement servi de manche de couteau et qui comporte sur sa surface extérieure un ornement en croix gammée. (Al. e. 128) Les autres objets en bronze seront étudiés de façon circonstanciée dans notre Rapport définitif. Le fait que peu d'objets en os ont été mis au jour rend plausible l'opinion comme quoi le travail des métaux serait alors en plus grande faveur. Les objets désignés par Al. e. 87, 88, 89 sont des fusaïoles faites en os.

OBJETS EN MÉTAL:

A part la bague en or (Al. e. 198) à hiéroglyphes, déjà cité, nous avons découvert, disséminées partout, de petites pièces de joaillerie en or.

Voici les sortes d'épingles hittites en bronze que nous avons cette fois-ci mises au jour: épingles typiques à tête de lentille, à tête tétraédrique, en forme de petit plateau, à tête spirale recourbée d'un côté, en forme de sphère lobée, ou bien à extrémité recourbée en anneau.

Parmi les bouts de flèche, ceux indiqués par Al. e. 4, 17, 40 affectent la forme d'une feuille de saule; ceux indiqués par Al. e. 18,5, celle d'un lierre. La faucille Al. e. 313 a été découverte à l'étage hittite

moyen; Al. e. 314, 815 ont été trouvées à l'étage vieux hittite. Toutes se ressemblent quant à leur forme.

RAPPORT DU PROFESSEUR H. G. GÜTERBOCK SUR LA TROUVAILLE EN HIÉROGLYPHES:

Al. e. 198. Bague - sceau en or. Plaque ronde, aplatie. Têtes de l'anneau profilées extérieurement et soudées latéralement à la plaque.

Sceau: Surface du milieu, circulaire, entourée d'une natte à trois cordes: deux fois le signe Meriggi [1] No. 180: "la,, , à sa gauche Meriggi No. 62, en dessous Meriggi No. 201: "lu,,. Les signes 62 et 201, se voient souvent ensemble sur les sceaux; ils sont probablement des symboles porte-bonheur. Il est peu probable que le double signe No. 180, doive être lu comme un nom: "la-la,,; encore moins en connexion avec 201: "la-la-lu,,; il est plus juste de penser que le signe, employé deux fois, signifie un idéogramme, dont la sinification n'a point été déterminée jusqu'à ce jour. Al. e. 113: Impression de sceau sur une "bulle,, c'est-à-dire sur de la terre cuite scellée avec le noeud d'un fil.

Le sceau est presque entièrement sorti. L'espace du milieu, circulaire, est entouré d'un anneau composé de champs encadrés alternativement de demi-cercles et de lignes brisées; dans chaque champ semi-circulaire il y a une étoile, dans les champs à contour brisé le signe Meriggi No. 176 (quelques-uns de ces signes ne sont pas distincts, mais il est juste de les interpréter comme des étoiles et des signes No. 176 se suivant alternativement).

Dans le champ du milieu on voit cinq signes. Le premier, en haut à droite, est encore Meriggi No. 176, qui se voit dans la périphérie; suivent en dessous, Meriggi No. 394: "va,, et Meriggi No. 258, qui est probablement un titre. Je crois savoir que le grand signe situé plus à gauche n'a pas été encore lu.

A sa gauche on voit de nouveau le triangle, Meriggi No. 201, que nous avons vu dans la bague en or. Une interprétation de la légende du sceau n'est pas encore possible.

[1] Numéros de signes d'après P. Meriggi, Liste des Hiéroglyphes hittites. - Revue Hittite et Asiatique Vol. 4, p. 76-96.



Alacahöyük Müzesi ve hafriyat evi
Musée d'Alacahöyük. — Maison des Fouilles



A'acahöyüğün ve Yeni mahallenin manzarası
Vue générale d'Alacahöyük et du nouveau quartier



Yeni Eti ve Orta Eti mabedleri
Temples nouveau - hittite et hittite moyen



Yeni Eti devri mabedinin şarkındaki bölmeler
Compartiments situés à l'est du temple nouveau - hittite.



Yeni Eti devri mabedinden umumî görünüş.
Vue générale du temple nouveau - hittite



Yeni Eti devri mabedinde sütunlu hol ve iç avlu
Temple nouveau - hittite. — Hall à colonnes et vestibule intérieur



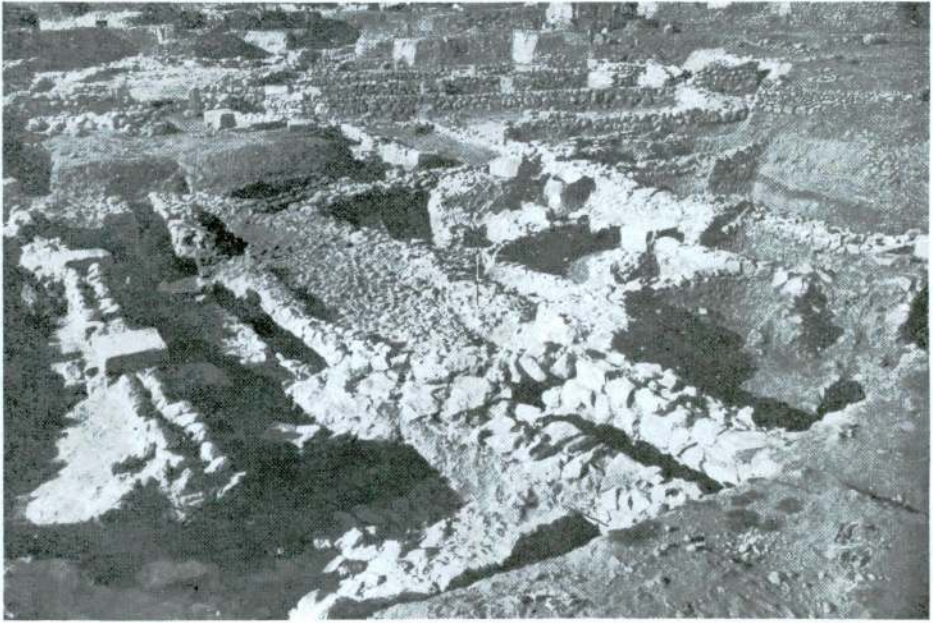
Orta Eti katı.  n planda Eti sokađı ve bir banyo K p . — (S) Eti sokađı
Etage hittite moyen. Au premier plan, rue hittite; une jarre de bain. — (S) rue hittite



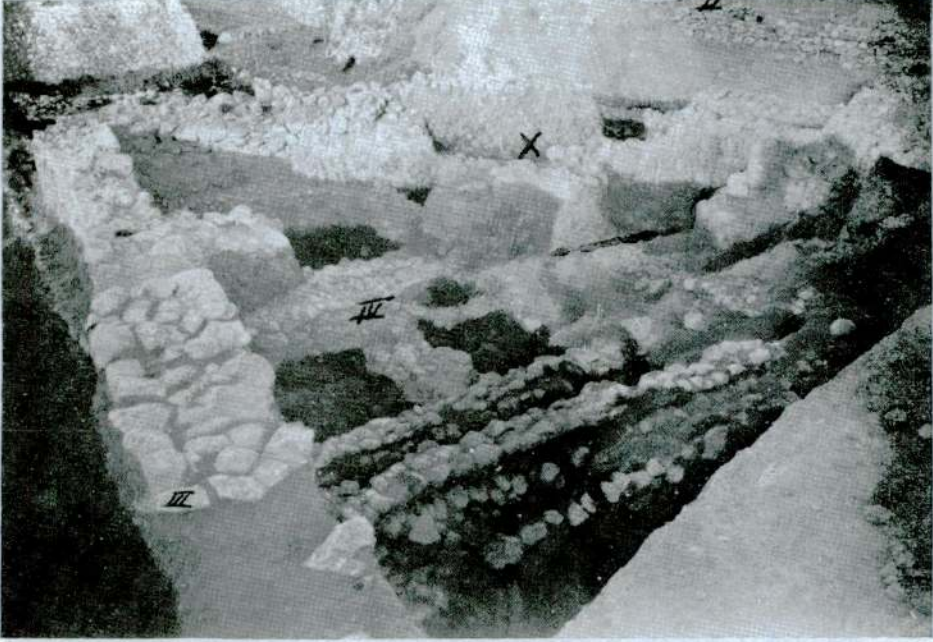
Orta Eti devri mabedi.
Temple hittite moyen



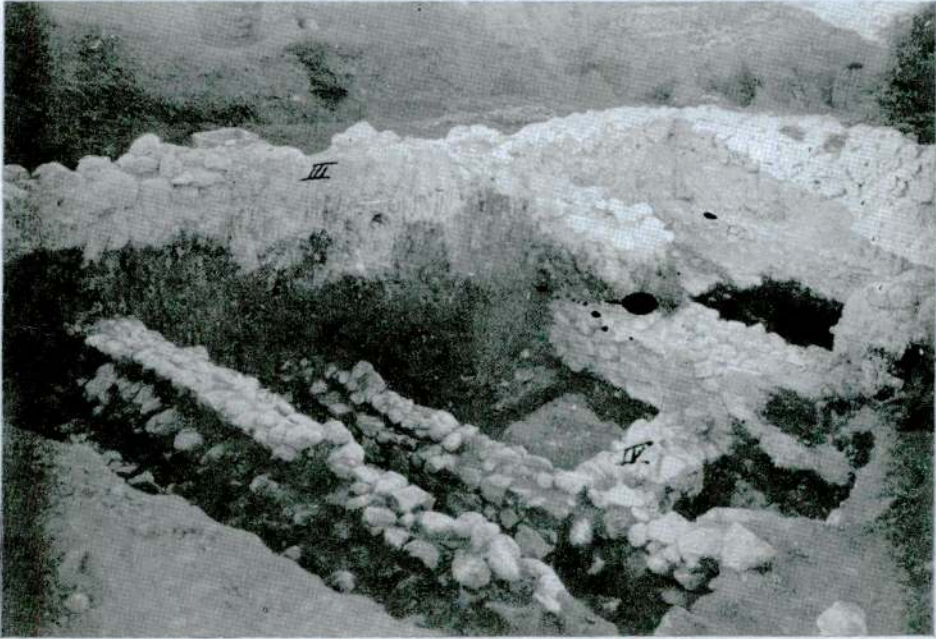
Orta Eti katında kanalizasyon
Canalisation à l'étage hittite moyen



Yeni ve Orta Eti mabedlerinin umumî görünüşü
Vue générale des temples: nouveau-hittite et hittite moyen.



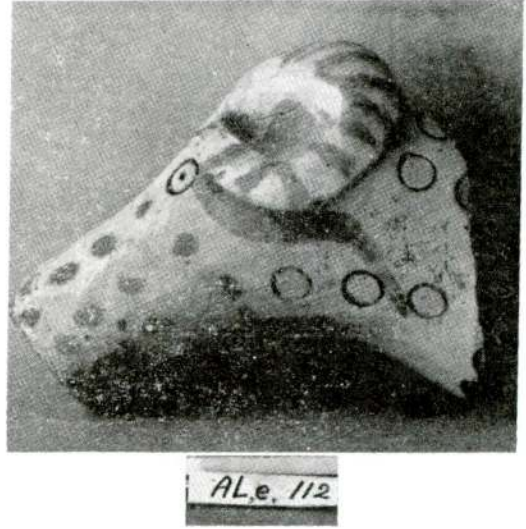
Orta ve eski Eti katları; (X) altın yüzüğün çıktığı yer.
Étages hittites moyen et ancien; (X) endroit où fut découverte la bague en or.



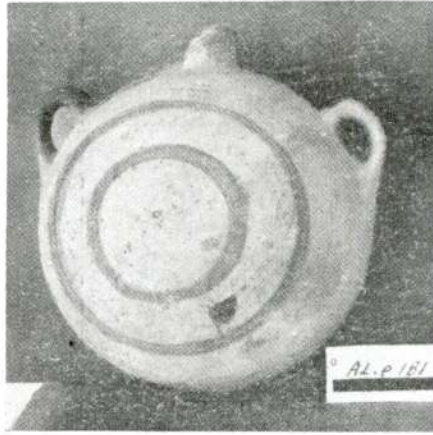
Orta ve eski Eti katları
Étages hittites: moyen et ancien.



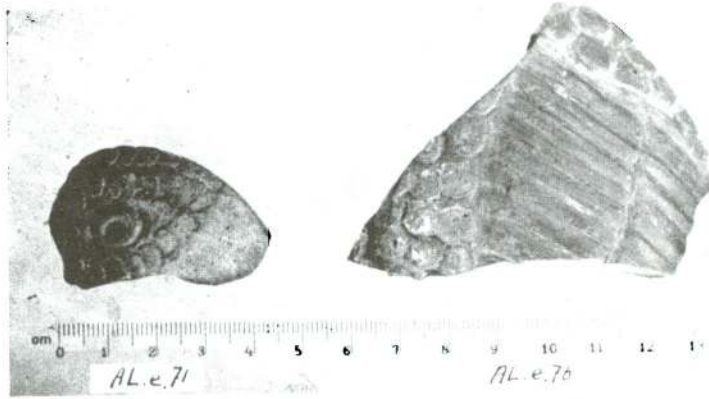
Eski Eti katında bulunan kilerler
Etage hittite ancien. — Celliers



Koç başı şeklinde emzik. Orta Eti çağı
Biberon en forme de tête de bœlier. Epoque hittite moyenne



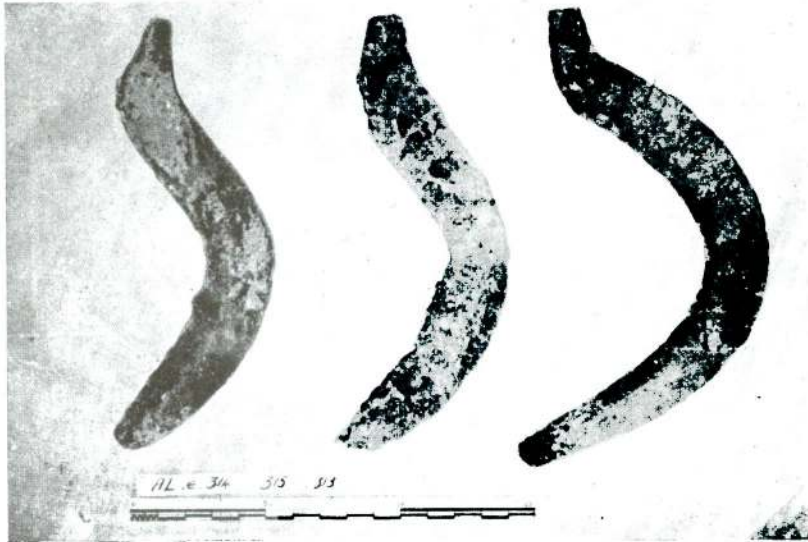
Matra biçiminde çok renkli kap.
Récipient aplati multicolore.



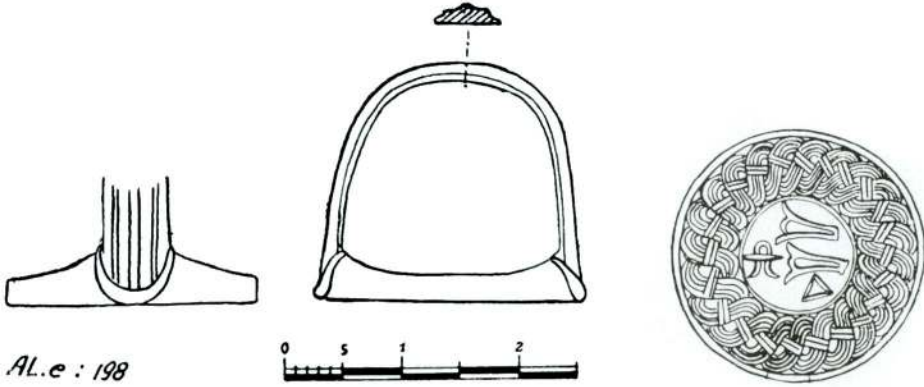
Kuş şeklinde kap parçası. — Orta Eti çağı
Tesson en forme d'oiseau. — Ere hittite moyenne.



Kemikten orta Eti katında bulunan bıçak sapı
Manche de couteau en os, trouvé à l'étage hittite moyen.



Bronz oraklar. — Orta ve eski Eti çağı
Faucilles en bronze. — Epoque hittite ancienne et moyenne.
Bulleten: C. V

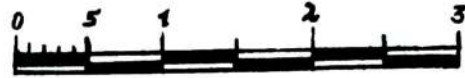
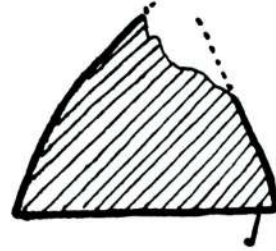


AL.e : 198

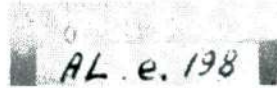
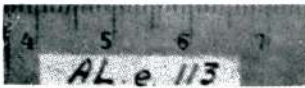
Mühür olarak kullanılan hieroglif yazılı altın yüzük. — Orta Eti çağı.
Bague - sceau en or, avec hiéroglyphes. — Epoque hittite moyenne



AL.e ; 113



Pişmiş topraktan hieroglif yazılı « Bulla ». — Orta Eti çağı.
Bulle en terre cuite, avec hiéroglyphes. — Epoque hittite moyenne.



Pişmiş topraktan « Bulla »
Bulle en terre cuite

Altın yüzük ve üzerindeki hieroglif yazı.
Bague en or, avec ses hiéroglyphes.

