

Anadolu Tarih Öncesi Dönemlerine Yeni Katkılar:  
İnhisar Gedikkaya Mağarası (MÖ 14500-4500)

Deniz Sari\*

Öz

Gedikkaya Mağarası, Bilecik ili İnhisar ilçesinin yaklaşık 1 km güneydoğusunda, Gedikkaya Mevkii'nde yer alan Gedikkaya Nekropolü içerisinde bulunmaktadır. Mağara, Epi-paleolitik, Neolitik ve Kalkolitik olmak üzere üç farklı dönemde yerleşime sahne olmuştur. Bunun yanı sıra düzensiz bir şekilde Hellenistik Dönem'e ait az sayıda ele geçen malzeme; mağaranın yer aldığı kayalık tepenin eteklerinde yer alan yerleşim yerinin sakinlerinin zaman zaman belli amaçlarla mağarayı ziyaret ettiğine işaret etmektedir. Karbon 14 yaş tayini analizlerinin sonuçlarına göre mağarada bugüne dek bilinen ilk yerleşim Epi-paleolitik Dönem'e denk gelen MÖ 14500'lere aittir. Mağaranın iskân edildiği en geç tarih ise Orta Kalkolitik Dönem'e denk gelen MÖ 4500'lerdir. Mağaradaki Epi-paleolitik Dönem buluntuları Avrupa Üst Paleolitik Dönem kültür öğeleri ile Anadolu ve Doğu Akdeniz'in Çanak Çömleksiz Neolitik kültürleri arasında bağlantılar olduğunu düşündürmektedir. Neolitik Dönem sonuna ait bulgular burada kısa süreli bir yerleşime işaret etmektedir; söz konusu kontekstlere ait tarihler, 8.2 ka olarak bilinen iklim olayına ve küresel soğumanın zirve yaptığı süreç

\* Doç. Dr., Bilecik Şeyh Edebali Üniversitesi, İnsan ve Toplum Bilimleri Fakültesi, Arkeoloji Bölümü - Assoc. Prof., Bilecik Şeyh Edebali University, Faculty of Humanities and Social Sciences, Bilecik/TÜRKİYE, deniz.sari@bilecik.edu.tr <https://orcid.org/0000-0002-2779-0757>

Bu makale Creative Commons Atf-GayriTicari 4.0 Uluslararası Lisans (CC BY-NC) ile lisanslanmıştır. / This work is licensed under Creative Commons Attribution-NonCommercial 4.0 International License (CC BY-NC).

denk gelmektedir. Kalkolitik Dönem'in ilk yarısı Gedikkaya'da mimarisi ile daha uzun süreli fakat sezonluk iskânın olduğu bir zaman dilimidir. Neolitik ve Kalkolitik Dönem buluntuları şaşkıncu bir şekilde Balkanlar, Kafkaslar, Akdeniz ve Güneydoğu Anadolu gibi uzak bölge kültürleriyle ortak öğeler içermektedir. Gedikkaya'daki iskân büyük oranda iklim olayları ile ilişkilendirilen ama yine de tam olarak kesinleşmemiş sebeplere bağlı "kültürel kırılmaların" olduğu dönemlere denk gelmektedir. Dolayısıyla barınma, yeni yer arayışı, güvenlik ve konaklama gibi çeşitli sebeplere bağlı bölgeler arası insan hareketliliğinin yaşandığı süreçlerde mağarada yerleşilmiştir.

**Anahtar Kelimeler:** Gedikkaya Mağarası, Anadolu, Epi-paleolitik, Neolitik, Kalkolitik, Tarihöncesi kültürel etkileşimler.

## New Contributions to Anatolian Prehistory: İnhisar Gedikkaya Cave (14500-4500 BC)

### Abstract

Gedikkaya cave is situated about 1 km southeast of İnhisar district in Bilecik province. The Cave was occupied in several distinct periods during the Epipalaeolithic, Neolithic, and Chalcolithic periods. A few items from the Hellenistic period show that residents from the nearby settlement occasionally visited the cave. According to calibrated radiocarbon dating results, the oldest cultural layer derives from 14500 BC in the Epipalaeolithic period, and the most recent to 4500 BC in the Middle Chalcolithic Period. Artifacts dating to the Epipalaeolithic period suggest links between European Upper Palaeolithic Period cultural entities and the Pre-Pottery Neolithic cultures of Anatolia and the Levant. The sparse late Neolithic findings seem to indicate the short-term occupation of the cave in a period that coincides with the so-called '8.2-kiloyear event', in which global cooling peaked. With its architectural features, the first half of the Chalcolithic suggests somewhat more settled populations or perhaps transhumance. Findings from the Neolithic period and Chalcolithic period reveal interactions between communities from the Aegean and Mediterranean and those of the Caucasus and south-eastern Anatolia. The inhabiting phases in Gedikkaya coincide with periods of "cultural breaks" due to reasons still not fully determined but largely associated with climatic events. Therefore, the cave was settled during the processes of interregional human mobility due to various reasons such as shelter; search for a new place, security, and accommodation.

**Keywords:** Gedikkaya Cave, Anatolia, Epipaleolithic, Neolithic, Chalcolithic, Prehistoric cultural interactions.

## Giriş

Bilecik İnhisar'da yer alan ve Orta Sakarya Vadisi'nin yerleşime elverişli mağaralarından olan Gedikkaya Mağarası'nda gerçekleştirilen çalışmalar bugüne dek bilinen tarihöncesi dönemlerdeki insan hareketliliğine sahne olan Kilikya-Konya Ovası-Eskişehir-Bozüyük hattı gibi yaygın ana güzergahlara ek olarak Orta Sakarya Vadisi üzerinden, Kuzey Anadolu Fay hattı boyunca ve/veya Karadeniz'in kuzey kıyısı boyunca da bir hareketlilik ve kültürel etkileşimin varlığına işaret etmektedir. Doğu Akdeniz ve Orta Anadolu kültürleri ile Kuzey Ege, Balkan ve Avrupa kültürleri arasındaki ilişkileri ortaya koymak bağlamında yeni veriler sunmaktadır. Gedikkaya Mağarası, Epi-paleolitik, Neolitik ve Kalkolitik olmak üzere üç farklı dönemde kısmi olarak iskân edilmiştir. Mağarada, şimdilik bilinen ilk yerleşim Epi-paleolitik Dönem'e denk gelen MÖ 14500'lere aittir. Mağaranın iskân edildiği en geç tarih ise Orta Kalkolitik Dönem'e denk gelen MÖ 4500'lerdir. Gedikkaya Mağarası'nda iskân büyük oranda iklim olayları ile ilişkilendirilen ama yine de tam olarak kesinleşmemiş sebeplere bağlı "kültürel kırılmaların" olduğu dönemlere denk gelmektedir.

GÖ 50000-42000 yılları modern insanın Afrika Kıtası'ndan çıkarak Levant ve Anadolu üzerinden Avrasya'ya ulaştığı süreçtir. Bu hareketliliğe sahne olan güzergahlar üzerinde yer alan yerleşmeler veya buluntular Yakındoğu Ahmarian veya Avrupa Aurignacian kültürel gelişimi içinde değerlendirilmektedir. Türkiye'de en geç GÖ 28000'e tarihlendirilen Üst Paleolitik Dönem'de, Akdeniz Bölgesi'nin batısında Karain Mağarası Aurignacian kompleksinde değerlendirilirken, bölgenin doğu ucunda yer alan Üçağzlı Mağarası Ahmarian kültür kompleksinde değerlendirilmektedir. Marmara Bölgesi'nin Karadeniz kıyı şeridi üzerindeki yüzey araştırmaları ile saptanmış bazı merkezler, bu bölgede Üst Paleolitik Dönem'in sadece erken evrelerini içeren bir Aurignacien kültürünün varlığını ortaya koymuştur<sup>1</sup>. Gedikkaya Mağarası'nda Epi-paleolitik Dönem tabakaları altındaki dolgularda bu sürecin temsil edilmiş olma ihtimali yüksektir; hayvan kemiğinden elde edilen yaş tayini analizi sonucunda, GÖ >48618 olan Karbon 14 yaşı elde edilmiştir<sup>2</sup>. Mağarada karışık dolgularda ele geçirilen bazı malzeme grupları bu tarihi

1 Paul Mellars, "The earliest modern humans in Europe", *Nature* 479, 2011, s. 483-485; Erksin Güleç-İsmail Baykara, "Üçağzlı Mağarası Üst Paleolitik Dönem Ahmarian Taş Alet Kültürü", *Ankara Üniversitesi Dil ve Tarih-Coğrafya Fakültesi Dergisi*, C 54/S. 1, 2014, s. 149-170; Kadriye Özçelik, "Türkiye de Üst Paleolitik Dönem Çeşitli Yaklaşımlar ve Problemler", *Apad-1 Anadolu Prehistory Araştırmaları Dergisi (Journal of Anatolian Prehistoric Research)* 1, 2015, s. 123-138.

2 Yaş tayini analizleri ve değerlendirilmesi Tübitak MAM Laboratuvarı'nda, Turhan Doğan

desteklemekle beraber, söz konusu dolgunun bir kültür tabakası olup olmadığı, diğer bir deyişle modern insanın Afrika'dan Avrupa'ya yayılım sürecinde Gedik-kaya'nın bir durak olup olmadığı daha geniş alanda yapılacak kazı çalışmaları ile netlik kazanacaktır.

Yakındoğu'da, ilk yerleşik hayata geçen avcı toplayıcı toplulukları temsil eden süreç, Paleolitik Çağ ile Neolitik Çağ geçişinin kesintisiz bir şekilde takip edilebilmesinden dolayı Epi-paleolitik Dönem olarak tanımlanır ve kabaca MÖ 20000 ile MÖ 9500 yılları arasına tarihlendirilir. Epi-paleolitik Dönem'in geç aşaması olan MÖ 12500-9500 yılları, Levant'ta Natuf kültürü ile temsil edilmektedir. Epi-paleolitik Dönem, bölgelere göre bazı farklılıklar göstermekle beraber en genel şekli ile mikroburinler ve ince düzeltili dilgiciklerden sırtlı dilgiciklere ve sonrasında geometrik mikrolitlere evrilen bir yontma taş endüstrisinin yanı sıra havan, havan eli ve el taşı taşlarından oluşan sürtme taş aletler, diş ve deniz kabuklarından süsleme objeleri ile karakterize olmaktadır<sup>3</sup>.

Türkiye'de, Epi-paleolitik Dönem içeren buluntu yerlerinin çoğu mağaralar, kaya altı sığınakları, açık hava yerleşimleri ve ışık alanlarından oluşmaktadır. Akdeniz Bölgesi'nin batısında, Antalya'da, sistematik kazılar sonucunda Karain B, Öküzini ve Kızılın gibi mağara yerleşmelerinden elde edilen buluntu grupları, radyokarbon tarihleri ile Epi-paleolitik Dönem'in baştan sona tüm aşamalarını ortaya koymuştur<sup>4</sup>. Yoğun olarak Öküzini'nden bilinen, iç yüzeylerinde düzeltisi olmayan, yoğun yarınmaylar ve geometrik mikrolitler ile temsil edilen Anadolu'ya özgü yerel mikrolitli endüstriler olarak tanımlanan grup bölgenin Epi-paleolitik kültürünü temsil eder<sup>5</sup>.

---

tarafından yapılmıştır. Lab. No: Tübitak-2174, Karbon 14 Yaşı (GÖ) >48618.

- 3 Ofer Bar-Yosef - Anna Belfer-Cohen, "The Levantine Upper Palaeolithic and Epipalaeolithic", ed. Elena A. Garcea, *South-eastern Mediterranean peoples between 130,000 and 10,000 years ago*, Oxbow Books, Oxford 2010, s. 144-167.
- 4 Metin Kartal, *Köner-Göçerlikten Yerleşik Yaşama Geçiş Epi-Paleolitik Dönem Türkiye'de Son Avcı-Toplayıcılar*, Arkeoloji ve Sanat Yayınları, İstanbul 2009; Marcel Otte-Işın Yalçınkaya, Jean Marc Leotard-Metin Kartal-Ofer Bar-Yosef, Janusz Kozłowski, Ignacia L. Bayón- Alexander Marshack, "The Epipaleolithic of Öküzini Cave (SW Anatolia) and its mobility art", *Antiquity* 69/266, 1995, s. 931-944; Eşref Erbil - Gizem Kartal - Zeynep Beyza Ağırsoy, "A New Settlement from the Epi-Palaeolithic Period: The Operational Sequence and Techno-Typology of the Knapped Stone Industry at the Kızılın Site (Antalya, Turkey)", *Lithic Technology* Vol. 46/ Issue 2, 2021, s. 143-163.
- 5 Metin Kartal, "Kuzey ve Orta-Batı Türkiye'de Epi-paleolitik Erken Neolitik Buluntular ve Güneybatı Anadolu ile Olan Yontmataş Karşılaştırmalar", *Işın Yalçınkaya'ya Armağan / Studies in Honour of Işın Yalçınkaya*, ed. Harun Taşkıran, Metin Kartal, Kadriye Özçelik, Makbule Beray Kösem, Bilgin Kültür Sanat Yayınları, Ankara 2011, s. 167-179.

Geç Epi-Paleolitik Dönem'e denk gelen kabaca MÖ 14000/12000'lerde ise Ege'de ve Akdeniz Bölgesi'nin batısında Ballık ve Girmeler Mağaraları, doğusunda Direkli Mağarası, Eşek Deresi, İç Anadolu'da Pınarbaşı B, Kuzeyparı Anadolu'da Yarımbugaz ve bu makalenin konusunu oluşturan Gedikkaya gibi mağaralar ve kaya sığınakları yeniden veya ilk kez iskân edilmiştir. Girmeler Mağarası geometrik mikrolitleri ile Antalya Bölgesi ile ilişkilendirilirken, Direkli Mağarası, Eşek Deresi ve İç Anadolu'da Pınarbaşı B çoğunluğunu yarımayların oluşturduğu mikrolitler, dentalium boncuklar, öğütme taşları ile temsil edilen Epi-paleolitik Dönem buluntuları Natuf kültürüyle ilişkilendirilmektedir<sup>6</sup>.

MÖ 11000'lerde, Ege ve Akdeniz Havzalarında avcı toplayıcı göçebe topluluklar hakimken, Güneydoğu Anadolu Bölgesi'nde ise kültür tarihimizdeki önemli gelişmelerin ve kırılmaların izi sürülebilmektedir. Yukarı Dicle Vadisi'nde, Batman Hallan Çemi yerleşmesi avcılık ve toplayıcılık yapan, tam yerleşik bir köy yerleşiminin en erken örneğini temsil eder. Yontma taş alet endüstrisi, havan elleri gibi buluntulardan yola çıkarak, burası Toros-Zagros yayı üzerinde yer alan kültürel oluşum içinde değerlendirilmiş ve Epi-paleolitik Natuf kültüründen ziyade Şanidar ve Zawi Çemi gibi yerleşmelerle temsil edilen Zarzi kültürü ile ilişkilendirilmiştir<sup>7</sup>.

MÖ 9500'lerde yaşanan önemli sosyal ve kültürel gelişmeler Yakınoğu'da Çanak Çömleksiz Neolitik Dönem'in başlangıcını tayin eder. Güneydoğu Anadolu Bölgesi'nde, avcı toplayıcı geçim devam ederken, yoğun bir yerleşik yaşam söz konusudur. Dicle Havzası'nda Çayönü, Körtiktepe ve Fırat Havzası'nda Göbeklitepe, Karahantepe, Sayburç gibi ileri düzeyde mimarlık barındıran yerleşmeler, farklı ölçüde anıtsallıkta dikilitaşlar, kült alanı, özel yapılar ile karakterize olur. Yırtıcı ve yabancı hayvanların ve zamanla insanların betimlendiği sembolizm içeren ritüel

- 6 Merih C. Erek, "Güneybatı Asya Ekolojik Nişi İçinde Direkli Mağarası Epi-Paleolitik Buluntularının Değerlendirilmesi", *Anadolu/Anatolia* 38, 2012, s. 53-66; Emma Baysal, "Anadolu ve Levant Epi-paleolitik ışığında direkli mağarası kişisel süs eşyaları", *Anadolu* 42, 2016, s. 137-154; Çiler Algül Altınbilek, Orkun Kaycı et Semra Balcı, "A New Epipalaeolithic Site in the Central Taurus Mountains: Eşek Deresi Cave (Mersin/Turkey)", *ArchéOrient – Le Blog*, 18 Şubat 2022, (Çevirimiçi) <https://archeorient.hypotheses.org/17313>; Douglas Baird, "Pınarbaşı: From Epi-Paleolithic camp site to Sedentary Village in central Anatolia", *The Neolithic in Turkey. Central Turkey*, ed. Mehmet Özdoğan, Neziha Başgelen, Peter Kuniholm, Arkeoloji ve Sanat Yayinevi, İstanbul 2012, s. 181-218; Mete Aksan - Güler Ateş - Yavuz Aydın - Eşref Erbil - Bernhard Ludwig - Ulrich Mania - Felix Pirson - Harun Taşkıran, "Ballık Mağarası (Dikili İlçesi) Kazısı", *42. Kazı Sonuçları Toplantısı*, C 2, 2022, s. 357-365.
- 7 Michael Rosenberg, "Hallan Çemi", *The Neolithic in Turkey: the Cradle of Civilization, New Discoveries*. ed. Neziha Başgelen Mehmet Özdoğan, Arkeoloji ve Sanat Yayınları, İstanbul 1999.

uygulamaları bu yerleşmelerde gelişkin kültüre ve karmaşık yapıya sahip bir toplumun yaşadığını ortaya koyar<sup>8</sup>.

MÖ 8500'lerde Yakındoğu'da çiftçiliğin ilk aşamaları başlar. İç Anadolu'da ise Aşıklı, Boncuklu, Can Hasan, Aşıklı Höyük ve Musular gibi yerleşmelerde yapılan kazılar, önceleri sadece Bereketli Hilal üzerinde saptanan Üretimciliğe Geçiş Aşamaları'nın (PPNB) Konya Ovası ve doğusundaki dağlık bölgede de büyük oranda temsil edildiğini göstermiştir<sup>9</sup>. Neolitikleşme olarak tanımlanan bu süreç, MÖ 7000'lerden itibaren Konya Ovası'nda Çatalhöyük ve Kapadokya Bölgesi'nde Tepecik Çiftlik gibi yerleşmelerde üst üste birçok tabaka ile temsil edilen Erken Neolitik Dönem ile gelişerek devam eder<sup>10</sup>.

Ege ve Marmara sahil kesimlerinde ise Üst Paleolitik Dönem yerleşimlerine -her ne kadar deniz seviyelerinin yükselmesiyle batan kıyı şeridi sebebiyle yerleşimlere ulaşlamama ihtimali yüksek olsa da- rastlanmamıştır. Bunun yanı sıra Neolitik yaşam biçiminin gelişkin öğeleri ile ortaya çıkmasından dolayı Üst Paleolitik ve Neolitik Dönemler arasındaki söz konusu zaman dilimi çoğunlukla Epi-paleolitik yerine Mezolitik Dönem adı ile anılmaktadır<sup>11</sup>. MÖ 8200-7600'lere tarihlendiri-

- 8 Peter Kuniholm-Nezih Başgelen-Mehmet Özdoğan (ed.), *The Neolithic in Turkey: the Tigris Basin*, Arkeoloji ve Sanat Yayınları İstanbul, 2011; Mehmet Özdoğan, Nezih Başgelen-Peter Kuniholm (ed.), *The Neolithic in Turkey the Euphrates Basin*, Arkeoloji ve Sanat Yayınları İstanbul 2011; Necmi Karul, "The Beginning of the Neolithic in Southeast Anatolia", *Documenta Praehistorica*, Vol. 47, 2020, s. 76-95; Necmi Karul, "Karahantepe Çalışmalarına Genel Bir Bakış", *Arkeoloji ve Sanat*, Vol. 169, 2022, s. 1-8; Eylem Özdoğan, "The Sayburç reliefs: A narrative scene from the Neolithic", *Antiquity*, Vol. 96/Issue 390, 2022, s. 1599-1605.
- 9 Mihriban Özbaşaran-Marion Cutting "Orta Anadolu'da Neolitiğin Ortaya Çıkışı ve Gelişimi (Aşıklıhöyük-Çatalhöyük)", *12000 Yıl Önce "Uygurluğun Anadolu'dan Avrupa'ya Yönelişinin Başlangıcı" Neolitik Dönem, Yapı Kredi Yayınları*, İstanbul, 2007; Douglas Baird - Andy Fairbairn - Emma Jenkins,-Louise Martin-Caroline Middleton,-Jessica Pearson-Eleni Asouti- Yvonne Edwards,-Ceren Kabukcu-Gökhan Mustafaoğlu-Nerissa Russell,-Geraldine Jacobsen-Xiaohong Wu-Ambroise Baker-Sarah Elliott, "Agricultural origins on the Anatolian plateau", *Proceedings of the National Academy of Sciences*, 2018, s. 115.
- 10 James Mellaart, *Çatal Höyük: A Neolithic Town in Anatolia*, Thames and Hudson, 1967; Ian Hodder (ed.), *Excavating Çatalhöyük: South, North and KOPAL Area Reports from the 1995-99 Seasons*, British Institute at Ankara 2007; Erhan Bıçakçı-Martin Godon-Yasin Gökhan Çakan, "Tepecik Çiftlik", *The Neolithic in Turkey - Central Turkey*, ed. Mehmet Özdoğan, Nezih Başgelen, İstanbul 2012, s. 89-134.
- 11 Mehmet Özdoğan, "Marmara Denizi ve Neolitik Yaşam Biçiminin Anadolu'dan Avrupa'ya Aktarımı", *TINA Denizcilik Arkeolojisi Dergisi*, 10, 2018, s. 9-30; Eylem Özdoğan-Erge Yurtdaş-Şafak Nergiz-Hazal Azeri-Zeynep Kelpetin-Özge Birol-Peter Zidarov, "Manyas Gölü Doğu Kesim Yüzezy Araştırmaları", *Arkeoloji ve Sanat*, S. 164, 2020, s.1 - 20.

len Fethiye Girmeler Erken Holosen tabakaları ile Bozburun ile Karaburun yüzey araştırmalarında saptanan yontma taşlar içinde ise bu defa Ege ilişkilerine işaret eden yonga-dilgicik endüstrisi hakimdir<sup>12</sup>. Girmeler Mağarası'nda, MÖ 9. bin yılın sonuna tarihlenen, kireç tabanlı yapılar, ocaklar ve kil silolar ile yabancı arpa gibi bitki kalıntıları, yaban domuzu, kızıl geyik, ala geyik ve yaban tavşanı gibi hayvan kalıntıları burada İç Anadolu ile eşzamanlı, avcılık ve toplayıcılık yapan yerleşik toplumların varlığına işaret etmektedir<sup>13</sup>. Kireç taban uygulaması ve bölgenin Mezolitik geleneğini yansıtan yonga teknolojisinin MÖ 7. binyıl boyunca da devam etmesi, İç Anadolu yerine Melos obsidyeninin kullanılması gibi ölçütlerle dayanarak güney Ege sahil kesiminin Neolitikleşmesinin, bölgede yer alan yerel toplulukların etkisiyle gerçekleşmiş olabileceği düşünülmektedir<sup>14</sup>.

Kuzeybatı Anadolu'da Ağaçlı, Gümüşdere ve Domalı gibi yüzey araştırmalarına dayanan yerleşmeler ile temsil edilen Epi-paleolitik kültürü ise silindirik veya prizmatik dilgi çekirdekleri, sırtlı dilgicikler, mikro ön kazıyıcılar ve çok az sayıda geometrik mikrolit ile karakterize olmaktadır<sup>15</sup>. Söz konusu grup, MÖ 9 ve 8. binyıllara tarihlendirilen Epigravetien geleneği içinde tanımlanmaktadır. Bulgaristan'ın güneyinden Marmara Denizi'nin kuzey kıyılarına ve Karadeniz'in batı kıyılarına kadar olan bölgede ortak bir yontma taş tipolojisinin varlığından bahsedilirken, çekirdek işleme süreçlerindeki farklılıklardan dolayı, Ağaçlı-Domalı Epi-paleolitik

- 12 Burçin Erdoğu-Taner Korkut-Turan Takaoğlu-Levent Atıcı-Nurcan Kayacan-Denis Guilbeau-Müge Ergun-Turhan Doğan, "Late Pleistocene and Early Holocene Finds from the 2020 Trial Excavation at Girmeler, Southwestern Turkey", *Anatolica* 47, 2021, s. 299-320; Çiğdem Atakuman-Burçin Erdoğu-Hasan Can Gemici-İsmail Baykara-Murat Karakoç, Paolo Biagi-Elisabetta Starnini-Denis Guilbeau-Nejat Yücel-Didem Turan-Murat Dirican, "Before the Neolithic in the Aegean: The Pleistocene and the Early Holocene record of Bozburun - Southwest Turkey", *The Journal of Island and Coastal Archaeology*, Vol. 17/No. 3, 2020, s. 323-355; Çiler Çilingiroğlu-Berkay Dinçer-Ahmet Uhri-Cengiz Gürbıyık-İsmail Baykara-Canan Çakırlar, "New Palaeolithic and Mesolithic sites in the eastern Aegean: the Karaburun Archaeological Survey Project", *Antiquity*, Vol. 90/No. 353, 2016.
- 13 Turan Takaoğlu-Taner Korkut, "M.Ö. 9. bin Yıl Sonunda Girmeler Mağarası", *Doğudan Batıya: 70. Yaşında Serap Yaylalı'ya Sunulan Yazılar*, ed. Aydın Erön-Emre Merdan, Bilgin Yayınevi, Ankara 2019, s. 485-500.
- 14 Özlem Çevik-Eşref Abay, "Neolithization in Aegean Turkey: Towards a More Realistic Reading", *Anatolian Metal* VII, Der Anschnitt, Beiheft 31, Bochum 2016, s. 186-198.
- 15 Ivan Gatsov-Mehmet Özdoğan "Some Epi Paleolithic Sites from NW Turkey Ağaçlı Domalı and Gümüşdere", *Anatolica* XX, 1994, s. 97-120.

geleneği Epigravetien<sup>16</sup> endüstri içinde ‘Karadeniz Havzası Doğu Gravette’ geleneği olarak da adlandırılan yerel bir alt grup olarak tanımlanır<sup>17</sup>.

Kuzeybatı Anadolu’da, Çanak Çömleksiz Neolitik Dönem’in bir süreç olarak yaşanmış olabileceğini, diğer bir deyişle yerel avcı toplayıcılığa dayalı yaşam biçiminin besin üretimine dayalı yaşam biçimine evrildiğini gösteren veriler henüz yeterli değildir<sup>18</sup>. Marmara Denizi’nin güneyinde, Musluçeşme ve Çalca gibi yerleşmelerin yanı sıra İç Kuzeybatı Anadolu’da, Eskişehir bölgesinde yer alan Keçiçayırı, Kalkanlı ve Asarkaya’da ele geçirilen ve Epi-paleolitik Ağaçlı geleneğinden farklı bir geleneğe sahip, makro dilgiler ve makro deliciler ile karakterize olan yontmataş endüstrisi Konya Ovası’nın -özellikle doğu kesiminde uzun bir geleneğe sahip olan- Çanak Çömleksiz Neolitik kültürü ile ilişkilendirilmektedir<sup>19</sup>. Neolitikleşmenin ilk izlerini taşıyan bu yerleşmeler, çiftçilikten çok avcılığa ve

- 16 Epigravetien terimi ise ilk olarak 1960’larda Fransa-İspanya’yı içine alan bölgenin Geç Üst Paleolitik Dönemi için Gravetien sonrası kültürleri için kullanılmıştır. Yine aynı dönemlerde bu terim doğu Orta Avrupa’nın Son Buzul Maksimumu (LGM; MÖ 24500-18000) sonrasına denk gelen Magdalenien özellikleri barındırmayan yontma taş alet endüstrileri için kullanılmıştır. Bu tarihlerden yaklaşık 20 yıl kadar sonra bu terim S. Kozłowski tarafından tekrar gündeme getirilmiş ve Karpat havzası hariç doğu Orta Avrupa Son Buzul Maksimumu (LGM) yerleşmeleri için kullanılmıştır (György Lengyel-Annamária Bárány-Sándor Béres-Ferenc Cserpák-Mihály Gasparik-István Major-Mihály Molnár-Adam Nadachowski-Adrián Nemergut-Jiří Svoboda-Alexander Verpoorte-Piotr Wojtal-Jarostaw Wilczyński, “The Epigravettian chronology and the human population of eastern Central Europe during MIS2”, *Quaternary Science Reviews*, Vol. 271, 2021, s. 2).
- 17 Ivan Gatsov, “Epipalaeolithic/ Mesolithic, Neolithic Periods Chipped-Stone Assemblages from Southern Bulgaria and Northwest Turkey: Similarities and Differences”, *TÜBA-AR* 4, 2001, s. 102-103; Mehmet Özdoğan, “Neolithic Sites in the Marmara Region Fikirtepe, Pendik, Yarımburgaz, Toptepe, Hoca Çeşme, and Aşağı Pınar”, *Neolithic in Turkey. Northwestern Turkey and İstanbul*, ed. Mehmet Özdoğan-Nezih Başgelen-Peter Kuniholm, Archaeology and Art Publications, İstanbul 2013, s. 167-269.
- 18 E. Özdoğan vd., “Manyas Gölü Doğu Kesim Yüzey Araştırmaları”.
- 19 Mehmet Özdoğan-Ivan Gatsov, “The Aceramic Neolithic Period in Western Turkey and in the Aegean”, *Anatolica* XXIV, 1998, s. 209–232; Turan Efe, “Neolitization in Inland Northwestern Anatolia”, *How Did Farming Reach Europe? BYZAS* 2, ed. Clemens Lichter, Ege Yayınları, İstanbul 2005, s. 107-115; Turan Efe - Ivan Gatsov Petranka Nedelcheva, “The Neolithic Settlement of Keçiçayırı near Seyitgazi, Eskişehir”, *Neolithic in Turkey. Western Turkey and İstanbul*, ed. Mehmet Özdoğan-Nezih Başgelen-Peter Kuniholm, Archaeology and Art Publications, İstanbul 2012, s. 227-236.



hayvancılığa uygun ve dağlık olarak nitelendirilebilecek yüksek kesimlerde yer almaktadır<sup>20</sup>. Musluçeşme’de ele geçirilen yontma taş endüstrisinin yanı sıra Ağaçlı kültüründe saptanmamış olan sürtme taş balta parçalarının varlığına dayanarak bu süreç yeni yeni ortaya çıkan Neolitik topluluklarla ilişkiler içinde olan Mezolitik yerel gelenekli bir yerleşim olarak tanımlanmıştır<sup>21</sup>. Bölgede, MÖ 8. binyıla dair bulgular Yarımburgaz 6<sup>22</sup> ve Gedikkaya 2C gibi mağara yerleşmelerinde ise yoğun bir malzeme grubu ile temsil edilmese de özellikle sürtme taş buluntular üzerinden sürecin izleri takip edilebilir. Yoğun bir insan hareketliliğine sahne olan bölgede, bu oluşum sürecinde mağaraların da yeniden iskân edildiği anlaşılmaktadır.

MÖ 8. binyılın çok sonunda ise kabaca Erken Neolitik Dönem’in ilk aşaması olan zaman diliminde ise (MÖ 7100-7050), Bilecik’te, İnhisar’da Gedikkaya Mağarası 2B2’de ve Merkez ilçede Bahçelievler’de çok az miktarda da olsa erken çanak çömlek saptanmıştır. Bahçelievler’de MÖ 7. binyılın tamamında iskân izlerine rastlanırken<sup>23</sup>; MÖ 6600’lere dek, Kuzeybatı Anadolu’da yerleşik köy statüsünde yerleşmelere dair veriler yok denecek kadar azdır.

MÖ 6600’lerde, İç kuzeybatı Anadolu’da Keçiçayırı, Demircihöyük ve Barcin Höyük’te ilk yerleşmeler kurulmuştur<sup>24</sup>; Gedikkaya Mağarası’nda geçici süreyle konaklanılmıştır (MÖ 6600-6450). Söz konusu yerleşmelerde tam bir yerleşik yaşama işaret etmeyen ve sınırlı alanlarda saptanmış taban altı veya taban üstü yuvarlak yapı ve ahşap dikme deliklerinden oluşan belli belirsiz mimari izler, çanak çömlek buluntuları, Gedikkaya Mağarası’nda saptanan aykırı bazı gömü uygulamaları gibi bulguları içeren süreç, Ege, Balkan, Orta ve Kuzey Anadolu arasın-

- 20 Mehmet Özdoğan, “The Beginning of Neolithic Economies in Southeastern Europe: An Anatolian Perspective”, *Journal of European Archaeology*, Vol. 5/Issue 2, 1997, s. 18.
- 21 E. Özdoğan vd., “Manyas Gölü Doğu Kesim Yüzey Araştırmaları”, s. 17.
- 22 Özdoğan, “Neolithic Sites in the Marmara Region Fikirtepe Pendik Yarımburgaz Toptepe Hoca Çeşme and Aşağı Pınar”, s. 176, resim 35.
- 23 Erkan Fidan-Savaş Sarıaltun-Turhan Doğan-Sezer Seçer Fidan-Erhan İlkmen, “Radiocarbon Dating Evidence and Cultural Sequencing in Chronology of Neolithic Settlement at Bilecik Bahçelievler from Northwest Anatolia”, *Mediterranean Archaeology and Archaeometry*, Vol. 22/No. 3, 2022, s. 133-148.
- 24 Fokke A. Gerritsen - Rana Özbal, “Barcin Höyük and the PreFikirtepe Neolithisation of the Eastern Marmara Region”, *Anatolian Metal VII*, 2016, s. 199-208; Deniz Sarı-Şemsettin Akyol, “The Early Neolithic pottery of Keçiçayırı and its place in the North-western Anatolian Neolithisation process”, *Documenta Praehistorica*, Vol. 46, 2019, s. 138-156.

da geiş bölgesi konumunda olan ve geliřli-gidiřli insan hareketliliğine sahne olan Kuzeybatı Anadolu’da, dışarıdan gelen topluluklar ile yerel toplulukların bir araya geldiđi bir yapılanma süreci ile temsil ediliyor gibi gözükmektedir.

MÖ 6300’ler ile Gedikkaya Mađarası’nda ise yerleşim izlerine rastlanmazken, Marmara Bölgesi’nde yoğun yerleşim söz konusudur; Menteş, Aktopraklık C, Fikirtepe, Pendik’te ilk kez yerleşilir. Çiftçilik, avcılık ve de balıkçılık ile geçinen köy yerleşmelerinin hâkim olduđu bölge MÖ 5800’lere dek Fikirtepe Kültürü ile karakterize olur<sup>25</sup>. Çatalhöyük VII-IV. katlarda Orta Gelenek olarak tanımlanan çanak çömlek ‘pervez dudaklı kaseler, s-profilli kaseler, basık boyunlu çömlekler ve ip delikli tutamaklar’<sup>26</sup> gibi belirleyici özellikleri ile Arkaik Fikirtepe çanak çömleđinin de tanımlayıcı unsurlarını yansıtır. Kabaca MÖ 6200’lerden itibaren ise Arkaik Fikirtepe’den farklı olarak daha canlı yüzeylere sahip koyu yüzlü malların, az da olsa kırmızı astarlı malların, tüp tutamakların ortaya çıkması, çizi bezemenin yaygınlaşması gibi özellikler gösteren Klasik Fikirtepe kültürü hakimdir<sup>27</sup>. Kuzeybatı Anadolu’da bu süreçte kültürel bir kırılma yoktur. Bununla beraber Menteş ve Barcın’da yerleşim son bulurken Iııpınar’da ilk yerleşim başlar. Gedikkaya Mađarası ise yeniden iskân edilmiştir.

Aynı süreçte Konya Ovası’nda kültürde bir kesinti olmazken mimari ve ölü gömme geleneklerinde önemli bir deđişiklik görülür. MÖ 6200-6000’lerde, Çatalhöyük’te 0-I katlarda, bölgede 2000 yıllık geleneđe sahip kümelenmiş mahalle düzenlemesi son bulur, kapı, cadde ve sokaklar ortaya çıkar ve artık birbirinden bağımsız sosyal kimlikleri olan haneler söz konusudur. Ölü gömme geleneklerinde ise Gedikkaya Mađarası’nda biraz daha erken bir aşamada rastlanan uygulamalarla ilişkiler kurulabilir; Çatalhöyük’te önceki gibi gömmek yerine zemin üzerine, kafatasları ve diđer kemikleri ayrıştırılarak yerleştirilen ve üzerleri kireç kaplanarak yakılmış, hayvan ve insan iskeletlerinin yığın hâlinde bir arada bulunduđu yeni uygulamalarına rastlanır<sup>28</sup>.

25 Necmi Karul, “Kuzeybatı Anadolu’da Anahatlarıyla Neolitik-Kalkolitik Dönemler”, *Haberler* 28, Türk Eskiçađ Bilimleri Enstitüsü Yayınları, İstanbul 2009, s.1-8; Necmi Karul, *Aktopraklık, Tasarlanmış Prehistorik Bir Köy*, Ege Yayınları, İstanbul 2017; Özdoğan, “Marmara Denizi ve Neolitik Yaşam Biçiminin Anadolu’dan Avrupa’ya Aktarımı”, 2018, s. 6.

26 Serap Kutlu Özdöl, “Reconsidering the Late Neolithic Pottery of the Anatolian Plateau: Current Evidence from Çatalhöyük”, *TÜB-AR* 17, 2014, s. 41-42.

27 Özdoğan, “Neolithic Sites in the Marmara Region Fikirtepe Pendik Yarımburgaz Toptepe Hoca Çeşme and Aşığı Pınar”, s. 194.

28 Arkadiusz Marciniak-Czerniak Lech, “Social Transformations in the Late Neolithic and the Early Chalcolithic Periods in Central Anatolia”, *Anatolian Studies*, Vol. 57, 2007, s. 115-30.

MÖ 6000-5800 arası, Gedikkaya Mağarası'nda 2A tabakasında ele geçirilen çanak çömlek içinde Fikirtepe Kültürü'nden farklı, Balkanlar, Trakya, Kafkaslar ve bir yandan da Akdeniz ve Güneydoğu Anadolu kültürleriyle ilişkilendirebileceğimiz yarımaya, kurtçuk, yumrucuk kabartma bezeme, baskı, baskı-bant bezeme, içi beyaz dolgulu çizi ve nokta bezemeli gibi öğeler yer almaktadır. Bu süreçten sonra mağarada MÖ 5300'lere dek iskân olmamıştır.

8.2 ka olayı olarak anılan ve günümüzden yaklaşık 8200 yıl önce yaşanmış hızlı iklim değişikliği iki evreli (MÖ 6600-6300 ve 6300-6000) olarak tanımlanmıştır. Bu süreçte, Güneydoğu Anadolu'da ve Doğu Akdeniz'de alçak bölgeleri ve sahil kesimindekiler dâhil tüm yerleşmeler terk edilmiştir<sup>29</sup>. Yakınođu'da çok sayıda yerleşimin son bulduđu söz konusu bu iklim olayının erken evresinde, Orta Anadolu'da önceki dönemden evrilen bir kültüre ve yeni bir yapılanmaya işaret eden yukarıda bahsedilen gelişmeler olurken, geç evresinde Güney Ege ve Göller Bölgesi'nde Geç Neolitik Dönem'in başlangıcını belirleyen unsurlardan olan ve Hacılar Kültürü olarak tanınan geleneđi temsil eden kırmızı boya bezemeli çanak çömlek ortaya çıkar.

MÖ 6000'den itibaren ise Konya Ovası'nda bazı höyüklerde yerleşim hemen yakınına taşınırken (Batı Çatalhöyük ve Can Hasan I Höyüklerinin iskân edilmesi), bazıları ilk kez iskân edilir (Köşk Höyük). Göller Bölgesi'nde ve güney Ege sahil kesiminde, kabaca MÖ 5800 ile tarımcı köy topluluklarını barındıran bölgede iskân son bulur<sup>30</sup>. Hacılar kültürünü temsil eden kırmızı/beyaz boya bezemeli çanak çömleđin Karain ve Latmos'da yer alan mağaralarda saptanması<sup>31</sup>, bölgedeki

29 Paul Bernhard Weninger-Lee Clare-Fokke Gerritsen-Barbara Horejs-Raiko Krauß-Jörg Linstädter-Rana Özbal - J. Eelko Rohling , "Neolithisation of the Aegean and Southeast Europe During the 6600–6000 calBC Period of Rapid Climate Change", *Documenta Praehistorica*, Vol. 41, 2014, s. 13-14.

30 Birkaç yüzyıl aradan sonra MÖ 5600-5460'lere tarihlendirilen Ulucak III. tabakada çok zayıf iskân izlerine rastlanır. Kulübe tarzı yapılar ve bir önceki evreden tamamen farklı, koyu yüzlü, kazı, oluk ve açkı bezemeli, içten kalınlaştırılmış dudaklı kâse ve tabaklar, dışa açılan ağız kenarlı küresel gövdeli çömlekler, dışa dönük dudaklı boyunlu çömlekler, boynuz kuşlar ile temsil edilen çanak çömlek Marmara Bölgesi ile ilişkilendirilmiştir (Özlem Çevik - Osman Vuruşkan-Çoşkun Sivil, "Ulucak Höyük (MÖ 6850-5460)", *İzmir Araştırmaları Dergisi*, S. 12, 2020, s. 11-39).

31 Ayşegül Aykurt - Nurperi Ayengin, "Karain Mağarası B Gözü Erken Kalkolitik Çağ Seramiđi", *İşın Yalçınkaya'ya Armađan*, *Studies in Honour of İşın Yalçınkaya*, ed. Harun Taşkıran-Metin Kartal-Kadriye Özçelik- M. Beray Kösem-Gizem Kartal, Bilgin Kültür Sanat Yayınları, Ankara 2011, s.47-66; Anneliese Peschlow-Bindokat-Christoph Gerber, "The Latmos-Beşparmak Mountains Sites with Early Rock Paintings in Western Anatolia", *The Neolithic in Turkey: Western Turkey*, ed. Peter Kuniholm-Nezih Başgelen-Mehmet Özdođan, Arkeoloji ve Sanat Yayınları, İstanbul 2012.

gruplardan bir bölümünün tepelik alanları ve mağaraları iskân ettiğini göstermektedir. Güneybatı Anadolu'da yerleşmelerin son bulmasıyla buradaki insan gruplarının bir kısmı yakın bölgedeki yüksek alanlara yerleşirken bir kısmı da sahiliden Trakya'ya veya İçbatı Anadolu platosu üzerinden Eskişehir'e gelerek boyalı çanak çömlek ögesini getirmiş gibi gözükmektedir. MÖ 5800'den sonra MÖ 5300'lere dek Gedikkaya Mağarası'nın iskân edildiğine dair veri yoktur; buna karşın MÖ 5800'lerde, Porsuk Vadisi'nde, Porsuk Kültürü olarak tanınan kültürü temsil eden baskı, nokta, kazıma, yiv bezemeli koyu yüzlü çanak çömlek ile Hacılar Kültürünü karakterize eden kırmızı boya bezemeli çanak çömleğin bir arada bulunduğu Kanlıtaş ve Orman Fidanlığı gibi tepeüstü yerleşmeleri kurulmuştur<sup>32</sup>. Eş zamanlı olarak, Marmara Bölgesi'nin batısında Yarımburgaz Mağarası'nda IV. tabakada iskân izlerine rastlanırken, Trakya'da Aşağı Pınar gibi yeni yerleşmeler kurulur<sup>33</sup>.

MÖ 5800'lerden sonra, Marmara Bölgesi'nde yerleşme yoğunluğu Balkan etkilerinin ilk görüldüğü MÖ 5500/5400'lere kadar devam eder ve sonrasında Güney Marmara sahil kesiminde MÖ 4. binyıla dek bir yerleşim boşluğu olur; Trakya, Gelibolu ve Marmara Denizi'nin kuzeyinde ve Gedikkaya Mağarası'nın yer aldığı Orta Sakarya Vadisi'nde ana hatlarıyla kültürel bir bütünlüğün olduğu Toptepe ve Kumtepe IA olarak tanımlanan kültürler hakimdir. Gedikkaya Mağarası'nda kabaca 5300-4800 yıllarında iskân izlerine rastlanır; Kanlıtaş ve Orman Fidanlığı I-IV'ün hemen arkasından gelen bu zaman diliminde, bölgenin sakinlerinden bazı gruplar yeniden mağarayı iskân etmiş gözükmektedir; boynuz kulpların yanı sıra görülen boyalı çanak çömlek bu defa daha ince çizgisel motiflerle kahverengi ve siyah üzerine beyaz boyama şeklinde uygulanmıştır. Bunun yanı sıra mermer kaplar ve Kilia figürini aynı kontekstte ele geçirilmiştir.

Gedikkaya Mağarası'ndaki tarihöncesi dönemlerdeki son iskân izleri MÖ 4750-4500 arasındadır; monokrom çanak çömleğin yoğunluk oluşturduğu, boyalı çanak

32 Turan Efe, *The Salvage Excavations at Orman Fidanlığı: A Chalcolithic Site in Inland Northwestern Anatolia*, İstanbul 2001. Ali Umut Türkcan-Duygu Ertemin, "Inner Western Anatolian Prehistoric Period Porsuk Culture Kanlıtaş 2018 Final Report", *The Archaeology of Anatolia, Volume IV: Recent Discoveries (2018-2020)*, ed. Sharon R. Steadman - Gregory McMahon, Cambridge Scholars Publishing, 2021, s. 33-44.

33 Karul, Aktopraklık, Tasarlanmış Prehistorik Bir Köy. Jacob J. Roodenberg, Songül Alparslan-Roodenberg, "İlpınar and Menteşe Early Farming Communities in the Eastern Marmara", *The Neolithic in Turkey: Northwestern Turkey and Istanbul*, ed. Mehmet Özdoğan-Nezih Başgelen-Peter Kuniholm, Arkeoloji ve Sanat Yayınları, İstanbul 2013, s. 69-91; Şemsettin Akyol-Şafak Nergiz-Eylem Özdoğan, "Earliest occupation at aşağı pınar: layer 7", *Anadolu Araştırmaları-Anatolian Research*, S. 26, 2022, s. 27-40.

çömlek ile nokta ve çizi bezemeli çanak çömleğin yok denecek kadar çok azaldığı bu zaman diliminde, bu defa Orta Sakarya Vadisi'nden Karadeniz Bölgesi'ne doğru bir hareketlilik gözükmektedir. Siyah üzerine beyaz boyama, boynuz kulp gibi uygulamalar Sivrihisar dağlarının doğu kesiminden (Yazır), Batı ve Orta Karadeniz'e (İnönü Mağarası V, İkiztepe, Dündartepe Tekkeköy) ve Kuzey Orta Anadolu'ya dek (Çadır Höyük, Alişar, Alaca Höyük, Büyükkaya) yayılım alanı bulur<sup>34</sup>, bölgede Orta/Geç Kalkolitik Çağ'ın başlangıcını tayin eder ve bu özellikler MÖ 3. binyıl içlerine dek devam eder.

### **Gedikkaya Mağarası Konumu ve Araştırma Tarihçesi**

Gedikkaya Mağarası, Bilecik ili İnhisar ilçesinin yaklaşık 1 km güneydoğusunda, Gedikkaya Mevkii'nde yer alan Gedikkaya Nekropolü içerisinde bulunmaktadır. İn Mağarası olarak tescillenmiş olan mağara İnkaya olarak adlandırılan kayalık tepenin kuzeye bakan yamacında, tamamen Sakarya Vadisi'ne hâkim bir konumda yer alır (resim 1). Mağaranın hemen önündeki yamaçlar üzerinde yoğun olarak klasik dönemlere ait yapı kalıntıları bulunmaktadır. Mağaranın yaklaşık 500 metre kuzeyinde ise Tekyönlü olarak anılan mevkide, çalılıklar arasında Orta Çağ yapıları yer almaktadır. Bu yapılara ait kalıntılar içinde bir çukur açılmıştır; atılan toprak yığımında MÖ 3. binyıl sonu-MÖ 2. binyıl başları için karakteristik olan çanak çömleğe rastlanmıştır.

Mağara güney yönünde dağın içine girer. Mağara ağız kuzeye açılmaktadır. Mağaranın ağız 6 metre genişliğinde ve 3,5 metre yüksekliğindedir; deniz seviyesinden yüksekliği 354 metre, kuzeyinden akan Sakarya Nehri'nden yüksekliği ise 180 m ve yol seviyesinden yüksekliği ise 125 metredir. Mağaranın tüm uzunluğu yaklaşık 180 metre kadardır; içinin seviyesi ise yak. 15-20 metre yüksekliğe ve genişlik ise 30 metreye ulaşmaktadır. Gedikkaya Mağarası, Üst Jura-Alt Kretase yaşlı Bilecik kireçtaşları içinde gelişmiştir<sup>35</sup>. Büyük bir çöküntü mağarası olan ve ana galeriyi oluşturan iç kesimde ise yer yer 10 metreden fazla kalınlığa sahip kalker blokları tavandan koparak oda zeminini kaplamıştır. Mağara kireçtaşındaki çatlakların aşındırıcı genişlemesiyle oluşmuştur; iki veya birkaç tektonik kırılma yönü geçirmiştir. Mağaradaki kalkerler

34 Gülden Ekmen, "İnönü Mağarası Kazıları Işığında Kalkolitik Çağ'da Batı Karadeniz Bölgesi", *TÜBA-AR* 26, 2020, s.45-4; Ulf D. Schoop, *Das Anatolische Chalkolithikum, Eine chronologische Untersuchung zur vorbronzezeitlichen Kultursequenz im nördlichen Zentralanatolien und den angrenzenden Gebieten*, Verlag, 2005.

35 Lütfi Nazik-Koray Törk-Cangür Acar-Emrullah Özel-Hamdi Mengi-Bekir Aksoy-Kadir Tunçer-İ. Noyan Güner-Mehmet Ekmekçi-Aylin Başal, *Orta Sakarya Havzasının (Eskişehir ve Bilecik doğusu) Doğal Mağaraları*, MTA Raporu, Derleme No:10420, Ankara 2001, s. 57.

tektonik bakımdan şiddetle yarılmıştır. Yeraltı suyunun aşındırıcı etkisiyle tabakalı alanlar oluşmuştur. Bu kesim yarasaların doğal yaşam alanını oluşturmaktadır. Ana galeride, bugün büyük oranda kapanmış olmakla beraber ışığı ve havalandırmayı sağlayan doğal bir baca açıklığı yer almaktadır. Üst ve alt mağaralar olmak üzere üç kesimden oluşan mağarada alt kesimde yer alan damlatış oluşumlar son derece ilgi çekicidir. Mağarada 1960 yılında Karl Heinz Rupprecht fosforit araştırmaları kapsamında MTA adına çalışmalar gerçekleştirmiş, mağaranın planını çizip raporlamıştır<sup>36</sup>. 2001 yılında ise MTA adına Lütfi Nazik başkanlığında bir ekip Orta Sakarya Havzası doğal mağaraları projesi kapsamında mağarayı ziyaret etmiş ve raporlamıştır<sup>37</sup>. Bununla beraber tüm bu araştırmalar sırasında mağaranın içinde yer alan arkeolojik malzemenin varlığından bahsedilmemiştir. Gedikkaya Mağarası içerisinde çok yoğun bir Prehistorik Dönem kültür dolgusunun yer aldığı, Deniz Sarı başkanlığında yürütülen “Bilecik İli ve İlçelerinde Kültürel Mirasın Belgelenmesi” konulu Bilecik İli Arkeolojik Yüzey Araştırmaları sırasında 2017 yılı sezonunda ilk kez saptanmıştır<sup>38</sup>. Araştırmalar sırasında, mağaranın içinde ve etrafında film çekimi, kaçak kazı gibi çok çeşitli sebeplerden yoğun bir tahribat tespit edilmiştir. MTA'nın 1960 yılı raporunda “Tünel biçimindeki giriş yeri 4 m'den fazla kalınlıkta koyu gri renkte killi toprakla dolmuş olup, bu tabakanın üstünde yer yer sulp açık gri toprak (75 cm kadar kalın) yer almaktadır” ifadesi yer almaktadır<sup>39</sup>. Bu bağlamda mağaradaki tahribatın boyutu oldukça büyüktür ve Geç Kalkolitik Çağ tabakaları büyük oranda kesilmiştir.

2019-2022 yılları arasında T.C. Kültür ve Turizm Bakanlığı Bilecik Müzesi'nin başkanlığında ve Bilecik Şeyh Edebali Üniversitesi Arkeoloji Bölümü'nden Deniz Sarı'nın bilimsel danışmanlığında bir ekip tarafından yürütülen kazı çalışmaları gerçekleştirilmiştir<sup>40</sup>. Söz konusu çalışmalar T.C. Kültür ve Turizm Bakanlığı, Bilecik Şeyh Edebali Üniversitesi ve İnhisar Belediyesi'nin destekleri ile gerçekleştirilmiştir.

36 Karl Heinz Rupprecht, *İnhisar Civarındaki Gedikkaya Mağarasında Bulunan Fosforit Zuhurunun Etiüdü*, MTA Raporu, Derleme No: 02770, Ankara 1960.

37 Nazik vd., *age*.

38 Deniz Sarı, “Bilecik İli 2017 Yılı Yüzey Araştırmaları”, *36. Araştırma Sonuçları Toplantısı*, C 1, Ankara 2019, s. 439-454.

39 Rupprecht, *age*, s. 5.

40 Deniz Sarı - Harun Küçükaydın-Erdal Mean-Tuba Konuk-Tülay Şimşek-Fatma Şahin-Fadime Arslan-Arslan-Osman Dengiz-Şemsettin Akyol, “Gedikkaya Mağarası Kurtarma Kazıları 2019-2020 Yılı Çalışmaları”, ed. A. Özme, *2019-2021 Yılı Kazı Çalışmaları* C 1, Ankara 2022, s. 7-18.

## Tabakalanma

Gedikkaya Mağarası'nda bugüne dek Paleolitik, Neolitik ve Kalkolitik olmak üzere üç farklı dönemde yerleşilmiştir; bunun yanı sıra düzensiz bir şekilde Hellenistik Dönem'e ait az sayıda ele geçirilen malzeme; mağaranın ön kesimlerinde yer alan yerleşim sakinlerinin zaman zaman belli amaçlarla mağarayı ziyaret ettiğine işaret etmektedir.

Mağarada, Paleolitik ve Neolitik Dönem tabakalarından elde edilen kemik ve kömür örneğinden alınan Karbon 14 yaş tayini analizlerinin<sup>41</sup> kalibre edilmiş sonuçlarına göre şimdilik bilinen en eski kültür tabakası 3. Tabakadır. 3. Tabakaya ait kalibre edilmiş Karbon 14 tarihlendirmesi Epi-paleolitik Dönem'e denk gelen MÖ 13309-13023, MÖ 14495-14121 ve MÖ 11227-11131 yıllarını vermiştir.

Neolitik Dönem'e tarihlendirilen 2. tabaka ise en azından üç evre içermektedir (2A, 2B, 2C). Gedikkaya Mağarası'nda Neolitik Dönem'e ait en erken tarihler MÖ 8. binyıla denk gelmektedir. Karbon 14 analizlerinden MÖ 7946-7641; MÖ 7520-7319 kalibre edilmiş tarihleri elde edilmiştir. Bununla beraber, MÖ 8. bin yılın ikinci yarısına tarihlenen 2C tabakası konteksti henüz stratigrafik bir alanda açığa çıkarılmamıştır; mağaradaki çeşitli tahribatlardan dolayı üst dönem dolguları ile karışık bir şekilde saptanmıştır.

2B tabakası Neolitik Dönem'in erken evresine denk gelmektedir. Eldeki kalibre edilmiş MÖ 7187-7046 tarih aralığı, Mağarada, Ön Neolitik Dönem'de (2B2) ve yine MÖ 6591-6542; MÖ 6593-6451; MÖ 6246-6077 tarihlerinde Erken Neolitik Dönem'de (2B1) yerleşilmiş olduğunu göstermektedir. Neolitik Dönem'e ait en yoğun buluntular kalibre edilmiş MÖ 5990-5831 tarihlerini veren Geç Neolitik Dönem tabakasına aittir. Geç Neolitik Dönem'e denk gelen 2A tabakasında, platform olarak adlandırdığımız birimin hemen önünde Epi-Paleolitik Dönem'e ait killi dolgu kesilmiş ve içine yaklaşık 60-70 cm derinlikte ve 4 m çapında bir çukur açılmıştır.

Kalkolitik Dönem ise mağarada 1. tabaka ile temsil edilmektedir. Mağarada pre-historik tabakalara ait en geç tarih ise MÖ 4416-4456 aralığını vermiştir. Erken Kalkolitik Dönem olarak kabul edilen 1B tabakasına ait Karbon 14 tarihlendirmesi MÖ 5316-5212 ile MÖ 5041-4879 tarihlerini vermiştir. Orta Kalkolitik Dönem'e tarihlendirilen 1A tabakasına ait iki adet kalibre edilmiş Karbon 14 tarihi bulunmaktadır. Bunlar MÖ 4729-4584; MÖ 4616-4456'dir.

<sup>41</sup> Yaş tayini analizleri *TÜBİTAK Marmara Araştırma Merkezi'nde* (MAM) Turhan Doğan tarafından yapılmıştır.

Tabaka	Evre	Dönem	Kalibre edilmiş Karbon 14 Tarihleri (2 $\sigma$ )	Görelî Tarihlendirme
1	1A	Orta Kalkolitik	MÖ 4729-4584; MÖ 4616-4456	MÖ 4500-5000
	1B	Erken Kalkolitik Sonu	MÖ 5041-4879; MÖ 5316-5212	MÖ 5000-5500
2	2A	Geç Neolitik	MÖ 6246-6077; MÖ 5990-5831	MÖ 5500-6000
	2B1	Erken Neolitik	MÖ 6593-6451; MÖ 6591-6542;	MÖ 6000-6500
	2B2	Ön Neolitik	MÖ 7187-7046	MÖ 6500-7100
	2C	Akeramik Neolitik	MÖ 7946-7641; MÖ 7520-7319	MÖ 8. binyıl
3		Epi-Paleolitik	MÖ 13309-13023 MÖ 14 495-14 121	

Mağaranın mutlak ve görelî tarihlendirmeler esas alınarak oluşturulmuş tabakalanması aşağıdaki gibidir:

### **Paleolitik/Epi-Paleolitik Dönem (3. Tabaka)**

Epi-Paleolitik Dönem bulguları mağaranın batı duvarı boyunca ve duvarda oluşmuş doğal nişler içerisinde saptanmıştır (resim 2a.1-3). Mağara girişinden yaklaşık 20 metre ileride mağaranın giriş zeminini oluşturan killi sarı dolgu üzerine tavandan koparak oturmuş, ‘platform’ olarak adlandırdığımız kalker bloklarının altında Pleistosen sonlarına tarihlenen dolgular başlamaktadır. Söz konusu alanın hemen önünde 2x2 metre boyutlarındaki alanda yaklaşık 15 cm kalınlığında yanık bir dolgu saptanmıştır; herhangi bir malzeme içermeyen yanık dolgunun hemen altında ise blok levha şeklinde yassı taşlardan oluşan bir döşeme açığa çıkarılmıştır (resim 2a.4). Bilinçli olarak yapılmış izlenimi veren bu döşeme mağara duvarında yer alan nişlere eğilimli bir şekilde dayanmaktadır. Nişlerin içinde öbek hâlinde hayvan kemiklerine ve yontma taş aletlere rastlanmıştır (resim 3b). Söz konusu buluntular içinde, kalkerden yontulmuş olup bir düzeltiyeye sahip olmayan yontma taşlar ile çakmaktaşı ve kuvarstan yapılmış yontma taş aletlerin yanı sıra kalsedon çekirdek, omurga, alt çene kemikleri, kaplumbağa kabuğu ve boynuzların dikkat çekici bir şekilde göze çarptığı hayvan kemikleri sayılabilir. Bu kemik grubu içinde omurlar, boynuzlar, pelvis kemikleri, yırtıcı bir kuşa ait pençe şamanik bir ritüelin parçası olarak buraya konmuş izlenimi vermektedir. Nişin içinde boynuzlar dikey bir şekilde duvara applike edilmiştir (resim 2b). Nişlerin hemen kuzeyine, platforma



yarımay şeklinde birleşen küçük taş dizileri ile oluşturulmuş yaklaşık 1x1 metre genişliğindeki bir birimde (Resim 3b) ise Epi-gravettian özellikleri gösteren sırtlı dilgicikler, mikro uç ve yarımaylardan oluşan 70 adet yontma taş alet bir arada açığa çıkarılmıştır (resim 4). Söz konusu aletler ile turna kuşuna ait olduğu düşünülen kemikten tüp biçiminde işlenmiş bir nesne ele geçirilmiştir. Bu alanı özel kılan bir başka buluntu ise nişlerin önünde, taş döşeme üzerinde devrilmiş bir şekilde saptanan hayvan heykelidir. 45 cm yüksekliğinde ve 40 cm genişliğinde olan, yer yer tahrip olmuş heykel iki bacağı üzerine yatmış olan stilize bir hayvan heykelidir; bacak kısmı düzleştirilmiş ve sol ayağındaki pençeler yivlerle belirtilmiştir (resim 2a5, resim 5).

Epi-Paleolitik Dönem'e tarihlendirilen bir başka önemli bulgu ana mağara odasına geçiş noktasında, girişten yaklaşık 40 metre içeride saptadığımız ve adak çukuru olarak tanımladığımız birimdir. Bu birim mağara duvarına dayalı, iç içe geçmiş ve yarımay şeklinde düzenlenmiş iki taş dizisi ile sınırlandırılmıştır. İç halkadaki taşlar yassıdır ve özenle seçilmiştir (resim 6). Çukurun içinde ilk aşamada çok büyük olasılıkla alt mağaradan yükselen çok büyük ve kalın bir dikitin üst kısmı saptanmıştır. Stel olarak adlandırdığımız bu dikitin üst kısmı bilinçli olarak düzleştirilmiştir. Kenarlarında ise kullanım izleri ve aşınmalar mevcuttur. Mağaranın doğal bir oluşumu olan bu dikit Epi-Paleolitik Dönem mağara sakinlerinin dikkatini çekmiş olmalıdır ki, dikitin etrafı taşlarla örülmüş ve içindeki buluntularla beraber burası özel bir alan olarak kullanılmıştır. Söz konusu çukur sonradan kademeli olarak kapatılmıştır. Yaklaşık 1,20 metre genişliğindeki çukurda bugüne dek ulaşılan ilk taban 1 metre derinliğindedir.

Adak çukuru içerisinde kumtaşından ve kemikten çeşitli objeler bulunmuştur (resim 7). Bunlar arasında en önemli buluntu ise stilize olarak şekillendirilmiş kumtaşından oturan bir heykelciktir. Ünik bir eser olarak kabul edebileceğimiz söz konusu heykelcik erken Prehistorik Dönem sanatı açısından çok önemli bir buluntudur. Stilize olarak şekillendirilmiş ve çok fazla işlem görmemiş olan heykelciğin arka ve alt kısmı düzleştirilmiştir; üste doğru sivri kesim baş olarak stilize edilmiştir. Bacaklar iki yana açık, oturur pozisyonda şekillendirilmiştir (resim 7b). Anadolu'da Epi-paleolitik Dönem'e tarihlendirilen en erken stilize insan heykelcikleri Akdeniz Bölgesi'nde Kızılın Mağarası'ndan kumtaşı bir

örnekten<sup>42</sup> ve Direkli Mağarası'ndan ise pişmiş toprak bir örnekten<sup>43</sup> bilinmektedir. Marmara Bölgesi'nde ise İstanbul Beykoz ilçesi yüzey araştırmalarında çok sayıda taştan stilize heykelcik ele geçirilmiştir. Üst Paleolitik Dönem'e tarihlendirilen ve "taşınabilir kaya sanatı" tanımlaması ile değerlendirilen taştan heykelcik ve objeler Gedikkaya adak çukurunda ele geçirilen kumtaşından objelerle yakından ilişkili gözükmektedir<sup>44</sup>. Avurupa'da ise bu formda betimlenen Venüs heykelciklerinin Gedikkaya örneğine en yakın benzeri Çekya Moravia'da yer alan Gravettian yerleşimi olan Dolní Věstonice'den bilinmektedir. Mamut fildişinden şekillendirilmiş küçük boyutlu bu kadın figürinleri meme biçimli boncuklar (breast-shaped beads) olarak da yorumlanmaktadır<sup>45</sup>.

Heykelcik, Yakındoğu Neolitik kültürleri için karakteristik olan ana tanrıça heykelciklerinin taştan ve stilize erken bir örneği izlenimini vermektedir. Söz konusu eser bir yandan Avrupa Paleolitik Dönem sanatından bilinen "Venüs" heykelcikleri diğer yandan Yakındoğu'da Çanak Çömleksiz Neolitik Dönem'den itibaren görülen ve nihayetinde Çatalhöyük ile karakterize olan Erken Neolitik Dönem ana tanrıça heykelcikleri arasında bir bağ oluşturmaktadır.

Adak çukurunda rastlanan kemik objeler fazla işlem görmemiş; bir delik açılmak veya yiv yapmak suretiyle idol veya alet hâline getirilmişlerdir (resim 7a). Bu grubun en yakın benzerleri 1800'lerin sonundan itibaren bâton de commandement /bâtons percée olarak anılan<sup>46</sup> ve Avrupa Üst Paleolitik kültürlerinden bilinen, işlevleri tam olarak netlik kazanmamış olan komuta اساسı olarak anılan delikli asarlardır. Gedikkaya'da ele geçmiş yabani öküze ait parmak kemiğine şekillendirilmiş, sadece göz bebeği kısmında işlem görmüş yırtıcı bir kuş figürünün en yakın benzerleri yine Avrupa Üst Paleolitik Magdalenian kültüründen bilinmektedir.

42 Mustafa Demirel, Gizem Kartal, Eşref Erbil, Zeynep B. Ağırsoy, İsmet B. Erdem, Pınar Perçin, Burcu C. Bal, Murat Mutlu, Metin Kartal, "Kızılın Kazıları (II) 2018 Sezonu", *41. Kazı Sonuçları Toplantısı*, C 3, ed. Adil Özme, Ankara 2019, s. 221-236, resim 7-8, 10-11

43 Merih Cevdet Ere, "Direkli Cave: The Significance of Fire and Female Figurines in the Paleo-Landscape during the Epi-paleolithic Period", *Seleucia Ad Calycadnm* S. IV, 2014, s. 151-164, resim 3-4.

44 Emre Güldoğan. *İstanbul İli Yüzey Araştırmaları 2018-2019, Beykoz*, Beykoz Belediyesi Kültür Yayınları, İstanbul 2020.

45 Martina Lázničková-Galetová, "The Symbolism of Breast-Shaped Beads from Dolní Věstonice I (Moravia, Czech Republic)", *Quaternary International*, Vol. 503 (Part B), 2019, s. 221-232; Jiří A. Svoboda, "Upper Paleolithic Female Figurines of Northern Eurasia", *Petrkovice: the Dolní Věstonice Studies 15*, ed. Jiří A. Svoboda, Academy of Sciences, Çek Cumhuriyeti, Brno 2008, resim 46.

46 André Rigaud, "Les bâtons percés: décors énigmatiques et fonction possible", *Gallia préhistoire*, tome 43, 2021, s. 101-151.

(resim 7b4). Fransa'nın Dordogne bölgesinde yer alan Roc de Marcamps yerleşiminde ele geçirilen bir örnek, insan veya kartal veya baykuş türü bir kuş betimi olarak yorumlanmıştır<sup>47</sup>. İlginç bir şekilde bu tip kuş betimleri birkaç bin yıl sonra Çanak Çömleksiz Neolitik Dönem'de Körtik Tepe<sup>48</sup>, Nemrik<sup>49</sup>, Hallan Çemi<sup>50</sup> gibi yerleşmelerde bu defa taştan şekillendirilmiş örnekleri ile Anadolu ve Mezopotamya'da karşımıza çıkmaktadır. Söz konusu buluntuların yanı sıra mağarada adak çukurunun merkezinde yer alan dikit anlayışı Güneydoğu Anadolu Bölgesi Çanak Çömleksiz Neolitik Dönem tapınak mimarisinde Hallan Çemi, Nevali Çori, Göbeklitepe, Karahantepe gibi yerleşimlerde bilindiği üzere basit ve karmaşık örnekleri ile karşımıza çıkmaktadır.

Gedikkaya Mağarası'nda bulunan adak çukuru ve içindeki buluntular Epi-paleolitik Dönem'de tanımlı bir çukur ritüelinin varlığını ortaya koymaktadır. Adak çukuru, dikit ve içindeki buluntular, İnsanoglunun doğaya bağımlı yaşadığı tarihöncesi dönemlerde, başlarda hangi şartlarda ve ne zaman karşılaşacağını bilemediği yıldırım, deprem, sel ve vahşi hayvan saldırısı gibi baş edemediği doğa olayları ile ilgili nedensellik zinciri oluşturamamış olması ve dolayısıyla korkularının üstesinden gelmek için zaman içinde yaratmış olması muhtemel tinsel uygulamalar ve ritüellerin mağara yerleşmelerinde şekillenmiş olabileceğine işaret etmektedir. İlerleyen zamanla birlikte kültürel bir seyir izleyen bu süreç Güneydoğu Anadolu Bölgesi Çanak Çömleksiz Neolitik Dönem kültürlerinde görüldüğü üzere toplumsal bir olguya dönüşmüş ve çeşitli uygulamaların gelişmesine yol açmış gibi görünmektedir.

## Neolitik Dönem (2. Tabaka)

Gedikkaya Mağarası'nda Neolitik Dönem'e ait en erken tarihler MÖ 8. binyıla denk gelmektedir. Karbon 14 analizlerinden MÖ 7946-7641; MÖ 7520-7319 ve MÖ 7187-7046 kalibre edilmiş tarihleri elde edilmiştir. Bununla beraber, MÖ 8. binyılın ilk yarısına tarihlenen kontekst henüz stratigrafik bir alanda açığa çıkarılmamıştır; mağaradaki çeşitli tahribatlardan dolayı üst dönem dolguları ile karışık

47 Alain Roussot-Jean Ferrier, "Le Roc de Marcamps (Gironde): quelques nouvelles observations", *Bulletin de la Société préhistorique française. Études et travaux*, tome 67/1, 1970, resim 5, s. 299.

48 Vecihi Özkaya - Aytaç Çoşkun, "Körtik Tepe", *The Neolithic in Turkey: the Tigris Basin*, ed. Peter. Kuniholm-Nezih Başgelen-Mehmet Özdoğan, Arkeoloji ve Sanat Yayınları İstanbul 2011, resim 24, 36, 37.1.

49 Stefan Kozłowski, "Nemrik 9, a PPN Neolithic Site in Northern Iraq", *Paléorient*, Vol. 15/No. 1, 1989, resim 8.

50 Rosenberg, "Hallan Çemi", resim 4.1-7, b 15.

bir şekilde saptanmıştır. Neolitik Dönem'e ait en yoğun buluntular 2A tabakasına, MÖ 6246-6077 ve MÖ 5990-5831 tarihlerine denk gelen zaman dilimine aittir.

Geç Neolitik Dönem'e denk gelen 2A tabakasında, platform olarak adlandırdığımız birimin hemen önünde Epi-Paleolitik Dönem'e ait killi dolgu kesilmiş ve içine yaklaşık 60-70 cm derinlikte ve 4 m çapında bir çukur açılmıştır. Bu çukurun içine düzgün bir hat oluşturan iki sıra taş ve aralarına yerleştirilmiş somon biçimli kil topaklarından oluşturulan bölme duvarı yapılmıştır (resim 3c).

Neolitik Dönem'e ait diğer bir kontekst ise CD 8 plankaresinde, doğal oluşum olan bir odağın içinde açığa çıkarılmıştır. Mağaranın batı duvarında odaya açılan ve yine doğal olarak oluşmuş yuvarlak bir açıklık vardır. Söz konusu alan esasında mağarayı genişleten derivasyonlardan bir tanesi olmakla beraber Epi-Paleolitik Dönem sonrasındaki bir süreçte odacık hâlini almış olmalıdır. Odanın girişi tamamen kapanmış bir şekilde saptanmıştır. Girişi kapatan dolgu toprağı, mağara sularının damlaması neticesinde bu kesimde taşlaşmaya yüz tutmuştur; söz konusu dolguyu mağara duvarından ayırt etmek çok güçtür. Bu durumdan ötürü, odanın varlığı kazıların ilk iki kazı sezonunda fark edilememiştir. 2021 yılında odanın girişinin önünde yer alan tabanda derinleşme çalışmaları sırasında burada içi toprakla dolmuş bir oda girişi olduğu anlaşılmıştır. Odanın açığa çıkarılan kısmı 3.5x2 metre boyutlarındadır; iç kısımda tavan seviyesi yaklaşık 10 metredir. Odanın içinde yaklaşık 70 cm kalınlığında bir toprak dolgusu birikmiştir. Odaya giriş güneydendir (resim 2c, resim 3c). Bu odacıkta üst evrede Hellenistik Dönem'e ait çok az sayıda buluntu ele geçmiştir. Bunlar içinde en önemlisi ise Afrodit ve Eros'un betimlendiği bir terakota figürin parçasıdır. Büyük olasılıkla bunlar mağara kapandıktan sonra yandaki pencereden atılmış olmalıdır (resim 10g).

Odadaki dolgular Neolitik ve Kalkolitik Dönem'e aittir. Oda içindeki farklı seviyelerde saptanan hayvan kemiklerine yapılan analizler MÖ 5990-5831, MÖ 5041-4789 tarihlerini ve insan kemiklerine yapılan analizler sonucunda kalibre edilmiş mutlak tarihler MÖ 6591-6442 ile MÖ 6593-6451 tarihlerini vermiştir. Bununla beraber, Oda içindeki dolgular söz konusu birimin en azından Epi-Paleolitik Dönem'den itibaren kullanıldığına işaret etmektedir. Zamanla odanın içi dolmuş, odaya giriş daralmış ve kullanımı kısıtlanmış gibi gözükmektedir.

Oda içinde çok yoğun olarak çeşitli hayvanlara ait çene kemiklerinin yanı sıra insana ait kemikler, çene kemikleri, iki insan kafatası ele geçirilmiştir. Odanın dip kısmında, üst üste en az beş katmandan oluşan bir taş yığını saptanmıştır. Bu

yığının en üstünde bir kafatasına rastlanmıştır. Her katmanın altında ise dağınık şekilde tüm buluntu alanına yayılan kemiklere rastlanmıştır. Odanın batı duvarında yer alan bir nişin önünde ise yine insan ve hayvan kemikleri karışık bir kemik yığını açığa çıkarılmıştır. Bu grupta ise en altta çitlembik kabukları ve kuşlara ait kemiklerinden bir yatak üzerinde insan kafatası parçası konulmuştur.

Oda içinde aşı boyası yumruları, taştan şekillendirilmiş stilize insan figürinleri, bir koç figürini, dilgi, kimisi yanmış olmakla beraber çok sayıda vurgu taşı ve bakır iğne ele geçirilmiştir (resim 8). İnsan başı heykelciğinde, göz çukurları sivri bir aletle minik vurgularla delikler açılarak şekillendirilmiştir (resim 9). Odadan gelen, insan kemikleri üzerindeki çalışmalar Hacettepe Üniversitesi İskelet Biyolojisi Laboratuvarı'nda Yılmaz Selim Erdal tarafından yürütülmektedir. Kendisinin ilk değerlendirmelerine göre buradan ele geçen insan kalıntıları en az altı-yedi bireyden oluşmaktadır. İncelenen 70 kadar insan kemiği parçasında kesik izleri saptanmıştır. Bir yetişkin bireyin kafatasında ölümcül delici ve küt silah yaralanmaları saptanmıştır. İnsan kemikleri üzerindeki kesik izleri ilgili; bunlar bir ritüelin parçası mı? yoksa bölgede yaşanan bir kıtlık sonucunda beslenme amacı ile mi yapıldı? veya şiddetin izi mi? ya da her ikisi mi? gibi soruların yanıt bulması için henüz erkendir. Yılmaz Selim Erdal tarafından yapılan ilk değerlendirmeler mağarada çarpıcı bir şekilde kanibalizm varlığını ortaya koymuştur. Hacettepe İskelet Biyolojisi Laboratuvarındaki (Husbio\_L) çalışmalar devam etmektedir. Bu çalışmalardan elde edilecek verilerle insan kalıntılarında antik DNA (Human\_G) analizleri yapılması planlanmaktadır. Söz konusu çalışmalar sonlandığında daha somut verilere dayalı yorumlar yapmak mümkün olacaktır.

### **Kalkolitik Dönem (1. Tabaka)**

Kalkolitik Dönem'in geç evreleri mağarada yoğun olarak tahrip edilmiştir. MÖ 5000-5500 yılları arasına denk gelen Erken Kalkolitik Dönem mimarisi 1B tabakasında açığa çıkarılmıştır. Söz konusu kalıntılara yoğun olarak mağara girişinden dağın içine doğru yaklaşık yirmi beş metre ileride yer alan kesimde rastlanmıştır. Mağaranın artık tamamen loştan karanlığa döndüğü bu kesimde ocaklar alanı yer almaktadır. Mağara ağzından 40 metre içerde, giriş koridorunun son bulunduğu kesimde ise doğal bir baca açıklığı yer almaktadır. Bacanın ön kesiminde ocak yerleri ile ilişkili birkaç taş sırasından meydana gelen oval biçimli silolar yer almaktadır (resim 2d, resim 3a). Ocaklar arasında yaklaşık 2,0 metrelik bir mesafe bulunmaktadır; ocaklar etrafında çeşitli sürtme taş aletler ele geçirilmiştir. Bacanın tam altında ise bir ışık alanı açığa çıkarılmıştır. Bu kesimde mağara duvarı

ile yukarıdan düşen kalker bloğu arasına taş sırası örülmüştür. Mağaranın ana galerisine geçişin yer aldığı bu kesimde mağaranın karanlıkta kalan ve dağın içine doğru devam eden kullanıma elverişli olmayan kesimden ışık alanını izole etmek ve sınırlandırmak amacıyla söz konusu taş sırası örülmüş olmalıdır. Bacanın yer aldığı bu alanda küçük bir ocağın yanı sıra, çok sayıda kemik, kemik alet, öğütme taşı, vurgu taşı, dilgi, çanak çömlek parçaları, metal iğne, amulet ve ağırşakların yer aldığı buluntu grubuna rastlanmıştır (resim 10a). Yine kırmızı ve sarı aşı boyası ile, üzerinde aşı boyası kalıntıları korunan öğütme taşı parçası bu alandan ele geçmiştir (resim 10c). Mağaranın kuzey duvarı boyunca çok sayıda hayvan kemiği saptanmıştır. Büyük olasılıkla mağaranın birçok kesiminde rastladığımız üzere burada da duvar dipleri çöp alanı olarak kullanılmaktadır.

### **Küçük Buluntular**

Küçük buluntuların çoğunluğunu dioritten ve serpantininden yassı baltalar, vurgu taşları, öğütme taşları, el taşları, mermer kap parçaları, aşı boyaları, ağırşaklar, delikli keramikler, tuğ, delici, mablak gibi çeşitli kemik aletler oluşturmaktadır (resim 10). Söz konusu buluntular mağarada gerçekleştirilen taş işçiliği, ahşap işçiliği, dokumacılık gibi zanaat kollarıyla ilgili önemli veriler sağlamaktadır. Bakırdan iğneler, malahit bir külçe ve malahit boncuk Erken Kalkolitik Dönem'e tarihlenmektedir ve Anadolu madenciliği ile ilgili erken buluntular arasında yer almaktadır (resim 10b). Mağarada farklı evrelerde sık sık aşı boyası kullanılmıştır. Aşı boyasının kırmızı yoğun olmakla beraber sarı örneklerine de rastlanmıştır. Kalkolitik Dönem'e tarihlendirilen ışık alanında in situ olarak ele geçirilen bir öğütme taşı üzerinde boya kalıntıları çok iyi korunagelmıştır (resim 10c). Büyük olasılıkla mağaranın ana galerisinden getirilen aşı taşları buradaki gibi öğütme ve vurgu taşlarının yardımı ile toz hâline getirilmekte ve boya pigmenti elde edilmekteydi. Mağarada ele geçirilen bir diğer önemli buluntu grubu mermer kaplar ve mermerden bir figürin başı oluşturmaktadır (resim 10 e-f). Söz konusu figürin başı Kilya tipi olarak literatüre geçmiş figürin grubuna aittir.

### **Çanak Çömlek**

Mağaradan bilinen en eski çanak çömlek, 2B tabakasına ait olan ve MÖ 7100'e tarihlenen kontekstlerde az sayıda bulunmuştur. Mağaranın bu en erken çanak çömleği açık kahverengi bir yüzeye, beyaz kum katkılı homojen bir hamura, çok düşük bir pişme derecesine, kumlu bir dokuya ve çok kırılğan bir yapıya sahiptir (resim 11).

Geç Neolitik Dönem 2A tabakasında bulunan çanak çömleğin birçoğu, şaşırtıcı bir şekilde, Kuzeybatı Anadolu'yu karakterize eden Fikirtepe kültüründen farklı özellikler içermektedir (resim 12-14). Bunların arasında Balkanlar, Kafkaslar, Akdeniz ve Güneydoğu Anadolu kültürleriyle ilişkilendirebileceğimiz çanak çömlekler bulunmaktadır. 2A tabakasında ve devamında Erken Kalkolitik 1B tabakasında, koyu yüzlü malların ağırlıkta olduğu kahverengi ve kırmızı açkılı çanak çömlek söz konusudur. Parlak kırmızı ve siyah açkılı ince cidarlı mallar yoğun olmamakla beraber ele geçirilmiştir (resim 12:1). Bunlar içinde yer yer siyah ağız kenarlı (black-topped) kaselere rastlanmaktadır (resim 12: 2, resim 13:1-5). Bezeme uygulamaları içinde baskı bezeme (resim 12: 3-8, resim 14:43-45) ve çizi ve kabartma bant bezeme (resim 12: 21-26, resim 14:30, 31, 33-34) içeren çanak çömleğin yanı sıra yoğun mikalı, astarsız ve kaba görümlü bir mal grubuyla temsil edilen çizi ve baskı bezemeli (resim 12: 11-14, resim 14:32), kabartma kurtçuk ve yumrucuk bezemeli çanak çömlek (resim 12: 9-10, resim 14:26, 28, 29) Gedikkaya'da MÖ 7. bin yıl sonu-MÖ. 6 bin yıl başında görülür. Gedikkaya'da gövde ve ağız kenarı altında görülen memecik bezemenin (resim 12: 9-10, 15-16, 19-20, resim 14:27) benzerlerine Çayönü'nde Halaf öncesi döneme tarihlendirilen II. Tabaka'da ele geçirilmiştir ve Keban bölgesi Erken Koyu Yüzlü Açkılı Malları (DFBW) ile ilişkilendirilen çanak çömlek içinde rastlanılmıştır. Bununla beraber bu kontekste görülen memecik bezemenin Koyu Yüzlü Açkılı Mallardan farklı olarak Çayönü için ünik olduğu vurgulanmıştır<sup>51</sup>.

Gedikkaya'da rastlanan mika katkılı, astarsız, koyu yüzlü kabartma ve yumrucuk bezemeli bu grubun (resim 12: 9-10; 15-20) en yakın benzerlerine birbirlerine uzak mesafelerde yer alan Çayönü II'de<sup>52</sup>, Azerbaycan'da yer alan Göytepe'de<sup>53</sup>, Gürcistan'da yer alan Arukhlo'da MÖ 5770-5660'ye tarihlenen Neolitik tabakalarda<sup>54</sup>, Ege'de Latmos Beşparmak Dağlarında yer alan Malkayası Mağara-

51 Mehmet Özdoğan-Aşlı Özdoğan, "Çayönü. A Conspectus of Recent Work", *Paléorient*, 1989, Vol. 15/No. 1, s. 66.

52 Aslı Erim Özdoğan, "Çayönü", *The Neolithic in Turkey: the Tigris Basin*, ed. Peter Kuniholm-Nezih Başgelen-Mehmet Özdoğan, Arkeoloji ve Sanat Yayınları İstanbul, 2011, resim 36-38. Aslı Erim Özdoğan-Nurcan Yalman Katkılı, "Kil Kaplar ve Çanak Çömlek: Çayönü Çanak Çömleksiz ve Çanak Çömleklili Neolitik Buluntuları Üzerinden Bir Yorum", *TÜBA-AR* 7, 2015, resim 11.

53 Farhad Guliyev - Yoshihiro Nishiaki, *The Starting Point of Civilization: the Early Village of Goytepe*, Azerbaycan Milli İlimler Akademisi (AMEA), Azerbaycan Bakı 2012, s. 16 resim 9.

54 Svend Hensen, *Neolithic Settlement and Ritual Place in Georgia, Southern Caucasus. Presented at the 81<sup>st</sup> Annual Meeting of the Society for American Archaeology*, Vancouver, British Columbia, 2017, resim 10; Katrin Bastert-Lamprichs, "The Pottery", *Ancient Kura 2010-2011: the First Two Seasons of Joint*

sı'nda<sup>55</sup> rastlanmıştır. Bunun yanı sıra aynı mal grubunda üretilmiş çizi bezemeli örneklerle (resim 12: 11-14) ise Trakya'da Aşağı Pınar 7-8. Tabakalarda<sup>56</sup>, Hocaçeşme IV'te<sup>57</sup>, Latmos Malkayası Mağarası'nda<sup>58</sup>, Mersin'de XXVII ve XXVI. tabakalarda rastlanmaktadır<sup>59</sup>. Görüldüğü üzere bu çanak çömlek, Neolitik Dönemin sonlarında, Batı Asya ve Avrupa'nın birçok bölgesinde önemli kırılmaların yaşandığı bir zaman diliminde, kabaca MÖ 6. binyıl sonunda, Trakya ve Ege'den, Kafkaslara, Fırat havzasından Doğu Akdeniz'e dek çok farklı bölgelerde MÖ 6. binyıl boyunca yayılım alanı bulmaktadır.

Mağarada ele geçirilen çanak çömlek içinde en yoğun grubu ise beyaz boyamalı çanak çömlek oluşturmaktadır. Kahverengi ve siyah yüzeylere uygulanmış olan beyaz boyamalı çanak çömleğin gelişimi mağarada Geç Neolitik Dönem'den Kalkolitik Dönem sonuna dek izlenebilen uzun bir aralıkta görülmektedir (resim 14: 1-16). Geç Neolitik 2A tabakasında az sayıda örnekle temsil edilen beyaz boyama 1B tabakasında çok yoğun olarak ele geçirilmiştir. Beyaz boyama uygulamasının temsil edildiği çanak çömlek çok ince cidarlı ve parlak açkılı mallardan orta kalitede açkılı mallara değişkenlik göstermektedir. Açkılı bezeme uygulamasına Geç Neolitik Dönem'de rastlanmazken, bu uygulamaya Kalkolitik Dönem tabakalarında az sayıda olmakla beraber beyaz boyama uygulamasının bir türevi olarak rastlanır (resim 13). İçten kalınlaştırılmış dudaklı (rolled-rim) kaseler (resim 14:20-22), omurgalı kaseler (resim 14:23-24), mantar biçimli (resim 14:47) ve memecikli (resim 14: 35-37) kulplar ise bu dönemde tüm Batı Anadolu'da olduğu gibi, ortak bir özellik<sup>60</sup> olarak Gedikkaya'da da görülmektedir.

---

*Field Work in the Southern Caucasus. Archäologische Mitteilungen aus Iran und Turan 44*, ed. Bertille Lyonnet-Farhad Guliyev-Barbara Helwing-Tevekkul Aliyev-Svend Hansen-Guram Mirtskhulava, Berlin 2012, s. 79, resim 111; Katrin Bastert-Lamprichs, "Das neolithische Aruchlo: die Keramik der Kampagnen 2012–2014", *The Kura Projects: New Research on the Later Prehistory of the Southern Caucasus*, ed. Barbara Helwing - Katrin Bastert-Lamprichs, Berlin 2018, resim 1, 4.

55 Peschlow-Bindokat vd. agm., resim 42.

56 Özdoğan, "Neolithic Sites in the Marmara Region: Fikirtepe, Pendik, Yarımburgaz, Toptepe, Hoca Çeşme and Aşağı Pınar", resim 130-131.

57 Özdoğan agm., s. 69

58 Peschlow-Bindokat agm., resim. 45.

59 Francesca Balossi Restelli, "Yumuktepe Early Ceramic Production: Dark Versus Light Coloured Wares and the Construction of Social Identity", *The Emergence of Pottery in West Asia*, ed. Akira Tsuneki - Olivier Nieuwenhuys - Stuart Campbell, Oxbow Books, Oxford 2017, resim 9.4-5; 13.

60 Ayşegül Aykurt-Nurperi Ayengin, "Karain Mağarası Orta Kalkolitik Dönem Seramiği" *Belleten*, C 86/S. 305, 2022, s. 1-37; Tayfun Caymaz, "Yeni Veriler Işığında Orta Batı Anadolu Kalkolitik Çağ Kültürü", *Ege Üniversitesi Arkeoloji Dergisi*, S. 18, 2013, s. 39-112; Özlem Çevik, "What follows



### Arkeozoolojik Veriler

Gedikkaya Mağarası hayvan kemik kalıntılarının arkeozoolojik çalışmaları Can Yümeni Gündem ve ekibi tarafından yapılmaktadır<sup>61</sup>. Kendisinin ön değerlendirmelerine göre; Neolitik ve Kalkolitik tabakalara ait toplamda yaklaşık 3500 adet (26.2 kg) çalışılan hayvan kemiği içinde Neolitik Dönem malzemesinin hesaplamaları devam ederken, Kalkolitik Dönem için tanımlanan faunanın yarısını küçükbaş geviş getirenler (koyun/keçi) oluşturmakta; onları sığır ve domuz kalıntıları takip etmektedir. Çok renkli bir yabani memeli hayvan faunasına sahip olan mağarada tanımlanan türler arasında vaşak, kurt, ayı, tilki, tavşan ve farklı geyik türleri yer almaktadır. Gündem'in ön değerlendirmesi, memeli yabani hayvan kalıntılarının yoğunluğu ve kemik ağırlıkları Kalkolitik Dönem'de kırmızı et tüketiminin 1/4'nin yaban eti olduğu, dolayısıyla bu dönem sakinlerinin doğaya hâlâ ne kadar bağımlı olduğu şeklindedir. Yine, mağarada ele geçirilen koyun ve keçilere ait eklem ve diş yaşlandırmaları hesaplandığında, bu bireylerin önemli bir bölümünün ölüm yaşlarının, mağaradaki yoğun iskânın bahar aylarının sonu ile yaz aylarında olduğuna işaret ettiği yönündedir<sup>62</sup>.

### Genel Değerlendirme ve Sonuç

İnsanlık kültür tarihinde, modern insanın Afrika kıtasından çıkıp Avrupa kıtasına ulaşması insanoğlunun göç hafızasının ilk adımı gibi görünmektedir. Sonraki aşamalarda çok büyük oranda buzulların erimesi ve buzullaşmaya bağlı çevresel şartlar farklı zaman dilimlerinde (Son Buzul Maksimumu/LGM, 8.2 ka olayı gibi) birçok topluluk yaşadığı çevreyi değiştirip kendine yeni yaşam alanı bulmak için belli gidiş ve geri dönüşler içeren ana güzergâh örüntüleri oluşturarak göç etmiştir. Üst Paleolitik Dönem'de Afrika'dan Levant-Anadolu-Avrupa yönünde bir insan hareketliliği söz konusuysen, arkeolojik malzeme, Epi-paleolitik Dönem'de, buzulların erimesiyle Avrupa'dan Anadolu-Levant yönünde bir hareketliliğe işaret

---

the Late Neolithic occupation in Central-Western Anatolia? A view from Ulucak?, *Communities in Transition: The Circum-Aegean Area During the 5<sup>th</sup> and 4<sup>th</sup> Millennia BC*, ed. Søren Dietz, Fanis Mavridis, Žarko Tankosić, Turan Takaoğlu, Oxbow Books, Oxford 2018, s. 506-512; Sevinç Günel, "New Contributions Regarding Prehistoric Cultures in Meander Region: Çine-Tepecik", *Western Anatolia Before Troy. Proto-Urbanisation in the 4<sup>th</sup> Millennium BC?*, ed. Barbara Horejs-Mathias Mehofer, Wien 2014, s. 83-103; Turan Takaoğlu, "The Late Neolithic in the Eastern Aegean: Excavations at Gülpınar in the Troad", *Hesperia*, 75, 2006, s. 289-315.

61 Tugay Gümüş, Namet Yüksel, Aylin Badem ve Yağmur Temel tarafından hayvan kemikleri farklı zaman dilimlerinde tanımlanmış ve veri bankasına girilmiştir.

62 Mağaradan çıkarılan arkeozoolojik buluntular Can Yümeni Gündem danışmanlığında yüksek lisans tezi olarak hazırlanmaktadır.

etmektedir. Çanak Çömleksiz Neolitik Dönem sonunda bu defa Levant'dan Kıbrıs ve Anadolu üzerinden Avrupa'ya giden topluluklar ilk tarımcı köylerin ortaya çıkmasına etki etmiştir.

Pleistosen sonlarında, Batı Avrupa Üst Paleolitik kültürlerinin Balkanlar, Kafkasya ve Akdeniz'e yayıldığı süreçte, söz konusu kültürün temsilcisi insan grupları, mağara ve kaya sığınakları gibi yaşamaya uygun yerlerde belli bir süre konaklayıp Anadolu'yu kuzeyden (Kuzey Marmara -Batı Karadeniz-Orta Anadolu) ve güneyden (Akdeniz Bölgesi) katederek uzun bir süreç içerisinde ideal çevresel şartları barındıran Yakınoğu'ya ulaşmış gibi gözükmektedirler. Ana Tanrıça heykelticileri ve kemik objeler, etrafi taşla çevrili dikitler/dikilitaşlar gibi birtakım semboller ve ritüel uygulamaları kökeni Avrupa Üst Paleolitik kültürlerine dayanan kültürel hafızanın farklı zaman dilimleri ve coğrafyalarda tekrar etmesi şeklinde yorumlanabilir. Bu süreçte bir durak olarak iskân edilmiş Gedikkaya Mağarası'nda Epipaleolitik tabakalarda (MÖ 14500-13500) ele geçirilen antropomorfik ve zoomorfik heykelticik ve objeler Avrupa Üst Paleolitik kültürleri ile Doğu Akdeniz-Anadolu Çanak Çömleksiz Neolitik Dönem kültürleri arasında bir bağa işaret etmektedir.

Gedikkaya Mağarası Erken Neolitik Dönem başlarında ve Geç Neolitik Dönem sonlarında kısmi iskân edilmiştir. MÖ 7. binyılın ilk yarısı 8.2 ka olarak bilinen iklim olayına ve küresel soğumanın zirve yaptığı sürece denk gelmektedir. Bu süreçte Yakınoğu'da birçok yerleşme terk edilmiştir. Bir ihtimal bu iklim olayının yol açtığı yeni yaşam alanları bulma kaygısı ile hareket hâlindeki insan topluluklarından bazıları Gedikkaya Mağarası'nda bir süreliğine konaklamış olmalıdır. Neolitik yaşam biçiminin çekirdek bölgeler dışına yayıldığı ve zamanla ilk çiftçi toplulukların yapılandığı, uzak bölgeler arası dolaşımın yaşandığı bu süreçlerde Gedikkaya'nın da içinde yer aldığı geniş bir coğrafyada yoğun mikalı, kabartma ve baskı bezemeli farklı özellikleri ile yayılım alanı bulmaktadır. Tam bu evrede zaten korunaklı bir konumda yer alan Gedikkaya mağarasında da kuytu ve çukur alanlarda yerleşilmesi, küçük buluntuların az sayıda olması, geçici ama hayatta kalma adına sorunlu bir sürece işaret etmektedir.

Kalkolitik Dönem'de Gedikkaya Mağarası, dokumacılık, ahşap işçiliği, hayvancılık ve madencilik faaliyetlerinin yapıldığı, bir yerleşimdir ve Geç Neolitik Dönem yerleşimine kıyasla daha güvenli bir ortama işaret etmektedir. Gedikkaya'da bu süreç mimarisi ile daha uzun süreli ama sezonluk iskanın olduğu bir zaman dilimidir. Arkeozoolojik buluntular, mağaradaki yoğun iskanın bahar aylarının sonu ile yaz aylarında olduğuna işaret ettiği yönündedir. İnhisar'ın bugün olduğu gibi tarih

öncesi dönemlerde de bahar aylarından itibaren aşırı sıcak ve nemli olması ve mağaranın içinin son derece serin olması; buranın birkaç ailenin barındığı yayla yerleşimi olarak kullanılmış olabileceği izlenimini vermektedir. Bununla beraber yakın bölgede bu dönem izlerini taşıyan bir höyük veya düz yerleşme saptanamamıştır; mağaranın önünde yer alan tepelik alanda Orta Çağ yapılarının altında erken dönemler içeren bir yerleşme olasılığı söz konusudur. Bu dolguların en azından MÖ 3. binyıl sonuna kadar gittiğini kaçak kazı çukurundan çıkan toprak öbeğinde ele geçirilen çanak çömlek buluntularından anlaşılmaktadır.

Sonuç olarak, Anadolu'daki diğer mağara yerleşmeleri gibi Gedikkaya'daki iskân büyük oranda iklim olayları ile ilişkilendirilen ama yine de tam olarak kesinleşmemiş sebeplere bağlı "kültürel kırılmaların" olduğu dönemlere denk gelmektedir. Dolayısıyla, barınma, yeni yer arayışı, güvenlik, konaklama gibi çeşitli sebeplere bağlı bölgeler arası insan hareketliliğinin yaşandığı süreçlerde mağarada yerleşilmiştir. Gedikkaya'nın bulunduğu İnhisar, Akdeniz iklim özellikleri gösteren bir mikroklima alanında yer almaktadır. Bu nedenle gerek kültürel kırılma süreçlerinde gerekse yaz aylarında burası uzun veya kısa süreli konaklamaya çok elverişlidir. Bu sayede Gedikkaya gibi mağara yerleşmelerinde farklı zaman dilimlerinde yerel topluluklar ile uzak veya yakın bölgelerden gelen yeni topluluklar ve dolayısıyla kültürler çekişmeli ve veya çekişmesiz bir şekilde kaynaşp, yeni kültürel oluşumların ortaya çıkmasına yol açmış olmalıdır.

### **Teşekkür**

Mağaranın arkeozoolojik verileri ile ilgili ön değerlendirmeler Can Yümni Gündem ve ekibi tarafından yapılmıştır, antropolojik veriler ile ilgili ön değerlendirmeler Yılmaz Selim Erdal tarafından yapılmıştır. Kendilerine değerli katkılarından dolayı teşekkür ederim. Gedikkaya Mağarası Kurtarma Kazıları ve Araştırmaları, T.C. Kültür ve Turizm Bakanlığı, Bilecik İl Kültür Müdürlüğü, Bilecik Müzesi, Bilecik Şeyh Edebali Üniversitesi Rektörlüğü, Bilecik Şeyh Edebali Üniversitesi Bilimsel Araştırma Projeleri Koordinatörlüğü (2019-01.BŞEÜ.04-04) ve İnhisar Belediyesi'nin destekleri ile gerçekleştirilmiştir. Bu vesile ile başta özverili çalışmalarından dolayı tüm ekip üyelerine, maddi desteklerinden dolayı Sayın Gülsün İnan'a ve yukarıda adı geçen kurumlara teşekkür ederim.

## KAYNAKLAR

Aksan, Mete - Ateş, Güler - Aydın, Yavuz - Erbil, Eşref - Ludwig, Bernhard - Mania, Ulrich - Pirson, Felix - Taşkıran, Harun, “Balık Mağarası (Dikili İlçesi) Kazısı”, *42. Kazı Sonuçları Toplantısı*, C 2, Ankara 2022, s. 357-365.

Akyol, Şemsettin - Nergiz, Şafak - Özdoğan, Eylem, “Earliest occupation at aşığı pınar: layer 7”, *Anadolu Araştırmaları-Anatolian Research*, S. 26, 2022, s. 27-40.

Algül Altınbilek, Çiler - Kaycı, Orkun - Balcı, Semra, “A New Epipalaeolithic Site in the Central Taurus Mountains: Eşek Deresi Cave (Mersin/Turkey)”, *ArchéOrient - Le Blog*, 18 Şubat 2022, (Çevirimiçi)] <https://archeorient.hypotheses.org/17313>

Atakuman, Çiğdem - Erdoğan, Burçin - Gemici, Hasan Can - Baykara, İsmail - Karakoç, Murat, Biagi Paolo - Starnini, Elisabetta - Guilbeau, Denis - Yücel, Nejat - Turan, Didem - Dirican, Murat, “Before the Neolithic in the Aegean: The Pleistocene and the Early Holocene record of Bozburun - Southwest Turkey”, *The Journal of Island and Coastal Archaeology*, Vol. 17/No. 3, 2020, s. 323-355.

Aykurt, Ayşegül - Ayengin, Nurperi, “Karain Mağarası B Gözü Erken Kalkolitik Çağ Seramiği”, *Işın Yalçınkaya'ya Armağan, Studies in Honour of Işın Yalçınkaya*, ed. Harun Taşkıran-Metin Kartal- Kadriye Özçelik-M. Beray Kösem-Gizem Kartal, Bilgin Kültür Sanat Yayınları, Ankara 2011, s.47-66.

Aykurt, Ayşegül - Ayengin, Nurperi, “Karain Mağarası Orta Kalkolitik Dönem Seramiği” *Bellekten* C 86/S. 305, 2022, s. 1-37.

Ayobi, Rania, “Les objets en terre du Levant néolithique avant l’invention de la céramique: cuisson intentionnelle ou accidentelle? ”, *Syria* 91, 2014, s. 7-34.

Baird, Douglas, “Pınarbaşı: From Epi-Paleolithic camp site to Sedentarising Village in central Anatolia”, *The Neolithic in Turkey: Central Turkey*, ed. Mehmet Özdoğan, Nezir Başgelen, Peter Kuniholm, Arkeoloji ve Sanat Yayınları, İstanbul 2012, s. 181-218.

Baird, Douglas - Fairbairn, Andy - Jenkins, Emma, - Martin, Louise - Middleton, Caroline, - Pearson, Jessica - Asouti, Eleni - Edwards, Yvonne - Kabukcu, Ceren - Mustafaoğlu, Gökhan - Russell, Nerissa, - Jacobsen, Geraldine - Wu, Xiaohong - Baker, Ambroise - Elliott, Sarah, “Agricultural origins on the Anatolian plateau”, *Proceedings of the National Academy of Sciences*, 2018.

Bar-Yosef, Ofer - Belfer-Cohen, Anna, “The Levantine Upper Palaeolithic and Epipalaeolithic”, ed. Elena A. Garcea, *South-eastern Mediterranean peoples between 130,000 and 10,000 years ago*, Oxbow Books, Oxford 2010, s. 144-167.

Baysal, Emma L., “Anadolu ve Levant Epi-paleolitikte ışığında direkli mağarası kişisel süs eşyaları”, *Anadolu* 42, 2016, s. 137-154.

Balossi Restelli, F., “Yumuktepe Early Ceramic Production: Dark Versus Light Coloured Wares and the Construction of Social Identity”, *The Emergence of Pottery in West Asia*, ed. Akira Tsuneki - Olivier Nieuwenhuys - Stuart Campbell, Oxbow Books, Oxford 2017, s. 83-96.

Bastert-Lamprichs, Katrin, “The Pottery”, *Ancient Kura 2010–2011: the First Two Seasons of Joint Field Work in the Southern Caucasus. Archäologische Mitteilungen aus Iran und Turan 44*, eds. Bertille Lyonnet- Farhad Guliyev - Barbara Helwing - Tevekkul Aliyev - Svend Hansen - Guram Mirskhulava, Berlin 2012, s. 71-82.

Bastert-Lamprichs, Katrin, “Das neolithische Aruchlo: die Keramik der Kampagnen 2012–2014”, *The Kura Projects: New Research on the Later Prehistory of the Southern Caucasus*, ed. Barbara Helwing - Katrin Bastert-Lamprichs, D. Reimer Berlin 2018, s. 233-246.

Biçakçı, Erhan - Godon, Martin - Çakan, Yasin Gökhan, “Tepecik Çiftlik”, *The Neolithic in Turkey - Central Turkey*, ed. Mehmet Özdoğan, Nezih Başgelen, İstanbul 2012, s. 89-134.

Caymaz, Tayfun, “Yeni Veriler Işığında Orta Batı Anadolu Kalkolitik Çağ Kültürü”, *Ege Üniversitesi Arkeoloji Dergisi*, S. 18, 2013, s. 39-112.

Çevik, Özlem - Abay, Eşref, “Neolithization in Aegean Turkey: Towards a More Realistic Reading”, *Anatolian Metal VII*, Der Anschnitt, Beiheft 31, Bochum 2016, s. 186-198.

Çevik, Özlem, “What follows the Late Neolithic occupation in Central-Western Anatolia? A view from Ulucak”, *Communities in Transition: The Circum-Aegean Area During the 5<sup>th</sup> and 4<sup>th</sup> Millennia BC*, eds. Sören Dietz, Fanis Mavridis, Žarko Tankosić, Turan Takaoglu, Oxbow Books, Oxford 2018, s. 506-512.

Çevik, Özlem - Vuruşkan, Osman - Sivil, Çoşkun, “Ulucak Höyük (MÖ 6850-5460)”, *İzmir Araştırmaları Dergisi*, S. 12, 2020, s. 11-39.

Çilingiroğlu, Çiler - Dinçer, Berkay - Uhri, Ahmet - Gürbıyık, Cengiz - Baykara, İsmail - Çakırlar, Canan, “New Palaeolithic and Mesolithic sites in the eastern Aegean: the Karaburun Archaeological Survey Project”, *Antiquity*, Vol. 90/No. 353, 2016.

Çilingiroğlu, Çiler - Dinçer Berkay- Uhri Ahmet- Baykara İsmail - Çakırlar Canan. “A possible Late Pleistocene forager site from the Karaburun Peninsula, western Turkey”, *Antiquity* Vol. 92/No.362, 2018.

Demirel, Mustafa - Kartal, Gizem - Erbil, Eşref – Ağırsoy, Zeynep B. – Erdem, İsmet B. – Perçin, Pınar – Bal, Burcu C. – Mutlu, Murat – Kartal, Metin, “Kızılın Kazıları (II) 2018 Sezonu”, *41. Kazı Sonuçları Toplantısı*, C 3, ed. Adil Özme, Ankara 2019, s. 221-236.

Efe, Turan, “Neolitization in Inland Northwestern Anatolia”, *How Did Farming Reach Europe? BZAS 2*, ed. Clemens Lichter, Ege Yayınları, İstanbul 2005, s. 107-115.

Efe, Turan, *The Salvage Excavations at Orman Fidanlığı: A Chalcolithic Site in Inland Northwestern Anatolia*, TASK, İstanbul 2001.

Efe, Turan - Gatsov, Ivan - Nedelcheva, Petranka, “The Neolithic Settlement of Keçiçayırı near Seyitgazi, Eskişehir”, *Neolithic in Turkey. Western Turkey and İstanbul*, ed. Mehmet Özdoğan-Nezih Başgelen-Peter Kuniholm, Archaeology and Art Publications, İstanbul 2012, s. 227-236.

Ekmen, Gülden, “İnönü Mağarası Kazıları Işığında Kalkolitik Çağ'da Batı Karadeniz Bölgesi”, *TÜBA-AR 26*, 2020, s. 45-4.

Erbil Eşref - Kartal Gizem - Ağırsoy Zeynep Beyza, “A New Settlement from the Epi-Palaeolithic Period: The Operational Sequence and Techno-Typology of the Knapped Stone Industry at the Kızılın Site (Antalya, Turkey)”, *Lithic Technology* Vol. 46/Issue 2, 2021, s. 143-163.

Erdoğan, Burçin - Korkut, Taner - Takaoğlu, Turan - Atıcı, Levent - Kayacan, Nurcan - Guilbeau, Denis - Ergun, Müge - Doğan, Turhan, “Late Pleistocene and Early Holocene Finds from the 2020 Trial Excavation at Girmeler, Southwestern Turkey”, *Anatolica*, Vol. 47, 2021, s. 299-320.

Erek, Merih Cevdet, “Güneybatı Asya ekolojik nişi içinde Direkli Mağarası Epi-paleolitik buluntularının değerlendirilmesi”, *Anadolu S.* 38, 2012, s. 53-66.

Erek, Merih Cevdet, “Direkli Cave: The Significance of Fire and Female Figurines in the Paleo-Landscape during the Epi-paleolithic Period”, *Seleucia Ad Calycadnum* S. IV, 2014, s. 151-164, resim 3-4.

Fidan, Erkan - Sarıaltun, Savaş - Doğan, Turhan - Fidan, Sezer, Seçer - İlkmen, Erhan, “Radiocarbon Dating Evidence and Cultural Sequencing in Chronology of Neolithic Settlement at Bilecik Bahçelievler from Northwest Anatolia”, *Mediterranean Archaeology and Archaeometry*, Vol. 22/No.3, 2022, s. 133-148.

Gatsov, Ivan, “Epipalaeolithic/ Mesolithic, Neolithic Periods Chipped-Stone Assemblages from Southern Bulgaria and Northwest Turkey: Similarities and Differences”, *TÜBA-AR 4*, 2001, s. 102-103.

Gatsov, Ivan - Özdoğan, Mehmet, “Some Epi-Paleolithic Sites From NW Turkey: Ağaçlı, Domalı and Gümüşdere”, *Anatolica*, S. XX, 1994, s. 97-120.

Gerritsen Fokke, A. - Özbal, Rana, “Barcin Höyük and the PreFikirtepe Neolithisation of the Eastern Marmara Region”, *Anatolian Metal VII*, 2016, s. 199-208.

Guliyev, Farhad - Yoshihiro, Nishiaki, *The Starting Point of Civilization: the Early Village of Goytepe*, Azerbaycan Milli İlimler Akademisi (AMEA), Baku 2012.

Güldoğan, Emre, *İstanbul İli Yüzye Araştırmaları 2018-2019*, Beykoz, Beykoz Belediyesi Kültür Yayınları, İstanbul 2020.

Güleç, Erksin - Baykara İsmail, “Üçağzılı Mağarası Üst Paleolitik Dönem Ahmariyen Taş Alet Kültürü”, *Ankara Üniversitesi Dil ve Tarih-Coğrafya Fakültesi Dergisi*, C 54/S. 1, 2014, s. 149-170.

Günel, Sevinç, “New Contributions Regarding Prehistoric Cultures in Meander Region: Çine-Tepecik”, , *Western Anatolia Before Troy. Proto-Urbanisation in the 4<sup>th</sup> Millennium BC?*, ed. Barbara Horejs - Mathias Mehofer, Wien 2014, s. 83-103.

György Lengyel - Annamária Bárány - Sándor Béres - Ferenc Cserpák - Mihály Gasparik - István Major - Mihály Molnár - Adam Nadachowski - Adrián Nemergut - Jiří Svoboda - Alexander Verpoorte - Piotr Wojtal - Jarosław Wilczyński, “The Epigravettian chronology and the human population of eastern Central Europe during MIS2”, *Quaternary Science Reviews*, Vol. 271, 2021,

Hansen, Sven, “Arukhlo: Neolithic Settlement and Ritual Place in Georgia, Southern Caucasus”, *Presented at the 81<sup>st</sup> Annual Meeting of the Society for American Archaeology*, Vancouver, British Columbia, 2017.

Hodder, Ian (ed.), *Excavating Çatalhöyük: South, North and KOPAL Area Reports from the 1995-99 Seasons*, British Institute at Ankara, 2007.

Kartal, Metin, *Konar-Göçerlikten Yerleşik Yaşama Geçiş Epi-Paleolitik Dönem Türkiye’de Son Avcı-Toplayıcılar*, Arkeoloji ve Sanat Yayınları, İstanbul 2009.

Kartal, Metin, “Kuzey ve Orta-Batı Türkiye’de Epi-paleolitik Erken Neolitik Buluntular ve Güneybatı Anadolu İle Olan Yontmataş Karşılaştırmalar”, ed. Harun Taşkıran, Metin Kartal, Kadriye Özçelik, Makbule Beray Kösem, *Işın Yalçınkaya’ya Armağan / Studies in Honour of Işın Yalçınkaya*, Bilgin Kültür Sanat Yayınları, Ankara, 2011, s. 167-179.

Karul, Necmi, “The Beginning of the Neolithic in Southeast Anatolia”, *Documenta Praehistorica*, Vol. 47, 2020, s. 76-95.

Karul, Necmi, “Karahantepe Çalışmalarına Genel Bir Bakış”, *Arkeoloji ve Sanat* Vol. 169, 2022, s. 1-8.

Karul, Necmi, *Aktopraklık, Tasarlanmış Prehistorik Bir Köy*, Ege Yayınları, İstanbul 2017.

Karul, Necmi, “Kuzeybatı Anadolu’da Anahatlarıyla Neolitik-Kalkolitik Dönemler”, *Haberler* 28, Türk Eskiçağ Bilimleri Enstitüsü Yayınları, İstanbul 2009, s.1-8.

Kozłowski, Stefan, “Nemrik 9, a PPN Neolithic Site in Northern Iraq”, *Paléorient*, Vol. 15/No. 1, 1989, s. 25–31.

Kuniholm, Peter - Başgelen, Nezih - Özdoğan, Mehmet (ed.), *The Neolithic in Turkey: the Tigris Basin*, Arkeoloji ve Sanat Yayınları, İstanbul 2011.

Lázničková-Galetová, Martina, “The Symbolism of Breast-Shaped Beads from Dolní Věstonice I (Moravia, Czech Republic)”, *Quaternary International* Vol. 503 (Part B), 2019, s. 221-232.

Marciniak, Arkadiusz – Lech, Czerniak, “Social Transformations in the Late Neolithic and the Early Chalcolithic Periods in Central Anatolia.” *Anatolian Studies*, Vol. 57, 2007, s. 115-130.

Mellars, Paul, “The earliest modern humans in Europe”, *Nature* 479, 2011, s. 483-485

Mellaart James, *Çatal Höyük: A Neolithic Town in Anatolia*, Thames and Hudson, 1967.

Nazik, Lütfi - Törk, Koray - Acar, Cangür - Özel, Emrullah - Mengi, Hamdi - Aksoy, Bekir - Tuncer, Kadir - Güner, İ. Noyan - Ekmekçi, Mehmet - Başal, Aylin, *Orta Sakarya Havzasının (Eskişehir ve Bilecik doğusu) Doğal Mağaraları*, MTA Raporu, Derleme No:10420, Ankara 2001.

Otte, Marcel - Yalçinkaya, Işın - Leotard, Jean Marc – Kartal, Metin - Bar-Yosef, Ofer - Kozłowski, Janusz - Bayón, Ignacia L. - Marshack, Alexander, “The Epipaleolithic of Öküzini Cave (SW Anatolia) and its mobility art”, *Antiquity*, Vol. 69/No. 266, 1995, s. 931-944.

Özçelik, Kadriye, “Türkiye de Üst Paleolitik Dönem Çeşitli Yaklaşımlar ve Problemler”, *Apad-1 Anadolu Prehistorya Araştırmaları Dergisi (Journal of Anatolian Prehistoric Research)* 1, 2015, s. 123-138.

Özbaşaran, Mihriban - Cutting, Marion, “Orta Anadolu’da Neolitiğin Ortaya Çıkışı ve Gelişimi (Asıklıhöyük-Çatalhöyük)”, *12000 Yıl Önce “Uygarlığın Anadolu’dan Avrupa’ya Yönelişinin Başlangıcı” Neolitik Dönem*, Yapı ve Kredi Yayınları, İstanbul 2007.



Özdoğan, Mehmet - Başgelen Nezih - Kuniholm Peter (ed.), *The Neolithic in Turkey the Euphrates Basin*, Arkeoloji ve Sanat Yayınları, İstanbul 2011.

Özdoğan, Mehmet, “The Beginning of Neolithic Economies in Southeastern Europe: An Anatolian Perspective”, *Journal of European Archaeology*, Vol. 5/Issue 2, 1997, s. 1-33.

Özdoğan, Mehmet, “Marmara Denizi ve Neolitik Yaşam Biçiminin Anadolu’dan Avrupa’ya Aktarımı”, *TINA Denizcilik Arkeolojisi Dergisi*, S. 10, 2018, s. 9-30.

Özdoğan, Mehmet, “Neolithic Sites in the Marmara Region: Fikirtepe, Pendik, Yarımburgaz, Toptepe, Hoca Çeşme and Aşağı Pınar”, *The Neolithic in Turkey: Northwestern Turkey and Istanbul*, ed. Mehmet Özdoğan - Nezih Başgelen - Peter Kuniholm, Arkeoloji ve Sanat Yayınları, İstanbul 2013, s. 167-269.

Özdoğan, Mehmet - Gatsov, Ivan, “The Aceramic Neolithic Period in Western Turkey and in the Aegean”, *Anatolica XXIV*, 1998, s. 209-232.

Özdoğan, Mehmet- Özdoğan, Aslı Erim, “Çayönü: a Conspectus of Recent Work”, *Paléorient*, Vol. 15/1, 1989, s. 65-74.

Özdoğan, Aslı Erim, “Çayönü”, *The Neolithic in Turkey: the Tigris Basin*, ed. Peter Kuniholm - Nezih Başgelen - Mehmet Özdoğan, Arkeoloji ve Sanat Yayınları, İstanbul 2011, s. 185-269.

Özdoğan, Aslı Erim - Nurcan Yalman, “Katkılı Kil Kaplar ve Çanak Çölek: Çayönü Çanak Çömleksiz ve Çanak Çömleklili Neolitik Buluntuları Üzerinden Bir Yorum”, *TÜBA-AR 7*, 2004, s. 67-92.

Özdoğan, Eylem - Yurtdaş, Erge - Nergiz, Şafak - Azeri, Hazal - Kelpetin, Zeynep - Birol, Özge - Zidarov, Peter, “Manyas Gölü Doğu Kesim Yüzey Araştırmaları”, *Arkeoloji ve Sanat*, S. 164, 2020, s. 1-20.

Özdoğan, Eylem, “The Sayburç reliefs: A narrative scene from the Neolithic”. *Antiquity*, Vol. 96/Issue 390, 2022, s. 1599-1605.

Özdöl Kutlu, Serap, “Reconsidering the Late Neolithic Pottery of the Anatolian Plateau: Current Evidence from Çatalhöyük”, *TÜB-AR 17*, 2014, s. 25-48.

Özkaya Vecihi - Çoşkun, Aytaç, “Körtik Tepe”, *The Neolithic in Turkey: the Tigris Basin*, eds. Peter Kuniholm - Nezih Başgelen - Mehmet Özdoğan, Arkeoloji ve Sanat Yayınları, İstanbul 2011, s. 89-127.

Peschlow-Bindokat, Anneliese - Gerber, Christoph, “The Latmos-Besparmak Mountains Sites with Early Rock Paintings in Western Anatolia”, *The Neolithic in Turkey: Western Turkey*, eds. Peter Kuniholm - Nezih Başgelen - Mehmet Özdoğan, Arkeoloji ve Sanat Yayınları, İstanbul 2012, s. 67-115.

Rigaud André, Les bâtons percés: décors énigmatiques et fonction possible, *Gallia préhistoire*, tome 43, 2021, s. 101-151.

Roodenberg, Jacob J., - Alparslan-Roodenberg, Songül, “Ilpınar and Mentese Early Farming Communities in the Eastern Marmara”, *The Neolithic in Turkey: Northwestern Turkey and Istanbul*, eds. Mehmet Özdoğan- Nezih Başgelen - Peter Kuniholm, Arkeoloji ve Sanat Yayınları, İstanbul 2013, s. 69-91.

Rosenberg, Michael, “Hallan Çemi”, *The Neolithic in Turkey: the Cradle of Civilization, New Discoveries*, eds. Nezih Başgelen - Mehmet Özdoğan, Arkeoloji ve Sanat Yayınları, İstanbul 1999, s. 9-18.

Roussot, Alain - Ferrier, Jean, “Le Roc de Marcamps (Gironde): quelques nouvelles observations”, *Bulletin de la Société préhistorique française. Études et travaux*, tome 67/1, 1970, s. 293-303,

Rupprecht, Karl Heinz, *İnhisar Civarındaki Gedikkaya Mağarasında Bulunan Fosforit Zuhurumun Etiyüdü*, MTA Raporu, Derleme No: 02770. Ankara 1960.

Sarı, Deniz, “Bilecik İli 2017 Yılı Yüzey Araştırmaları”, *36. Araştırma Sonuçları Toplantısı*, C 1, Ankara 2019, s. 439-454.

Sarı, Deniz - Akyol, Şemsettin, “The Early Neolithic pottery of Keçiçayırı and its place in the North-western Anatolian Neolithisation process”, *Documenta Praehistorica*, Vol. 46, 2019, s. 138-156.

Sarı, Deniz - Küçükaydın, Harun - Mean, E. - Konuk, Tuba - Şimşek, Tülay - Şahin, Fatma- Arslan, Fadime - Dengiz, Osman - Akyol, Şemsettin, “Gedikkaya Mağarası Kurtarma Kazıları 2019-2020 Yılı Çalışmaları”, *2019-2021 Yılı Kazı Çalışmaları*, C 1, ed. Adil Özme, Ankara 2022, s. 7-18.

Takaoğlu, Turan, “The Late Neolithic in the Eastern Aegean: Excavations at Gülpınar in the Troad”, *Hesperia*, 75, 2006, s. 289-315.

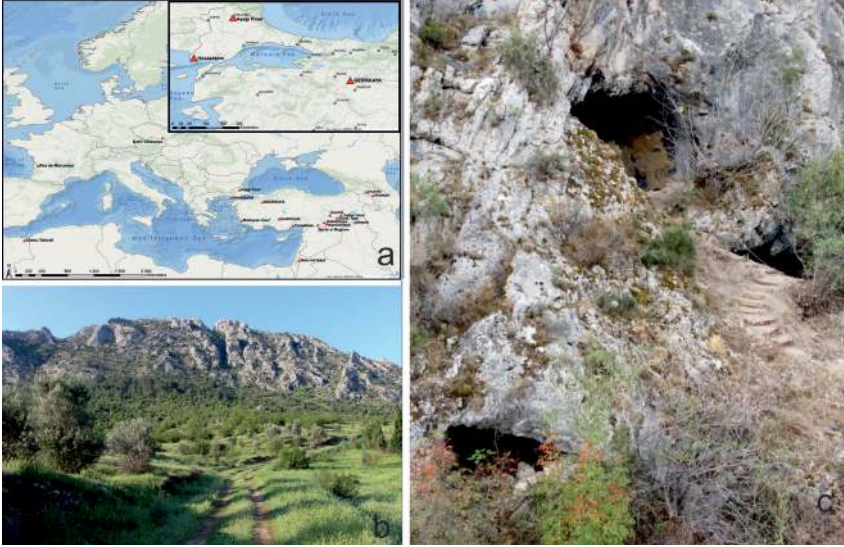
Takaoğlu, Turan – Korkut, Taner, “M.Ö. 9. bin Yıl Sonunda Girmeler Mağarası”, *Doğudan Batıya: 70. Yaşında Serap Yaylalı'ya Sunulan Yazılar*, eds. Aydın Erön - Emre Merdan, Bilgin Yayınevi, Ankara 2019, s. 485-500.

Schoop Ulf D., *Das Anatolische Chalkolithikum, Eine chronologische Untersuchung zur vorbronzezeitlichen Kultursequenz im nördlichen Zentralanatolien und den angrenzenden Gebieten*, Verlag, 2005.

Svoboda, A. Jiří, “Upper Paleolithic Female Figurines of Northern Eurasia”, *Petrkovice: the Dolní Věstonice Studies 15*, ed. Jiří A. Svoboda, Academy of Sciences, Çek Cumhuriyeti, Brno 2008, s. 193-223.

Türkcan, Ali Umut - Ertemin, Duygu, “Inner Western Anatolian Prehistoric Period Porsuk Culture Kanlıtaş 2018 Final Report”, *The Archaeology of Anatolia, Volume IV: Recent Discoveries (2018-2020)*, eds. Sharon R. Steadman - Gregory McMahon, Cambridge Scholars Publishing, 2021, s. 33-44.

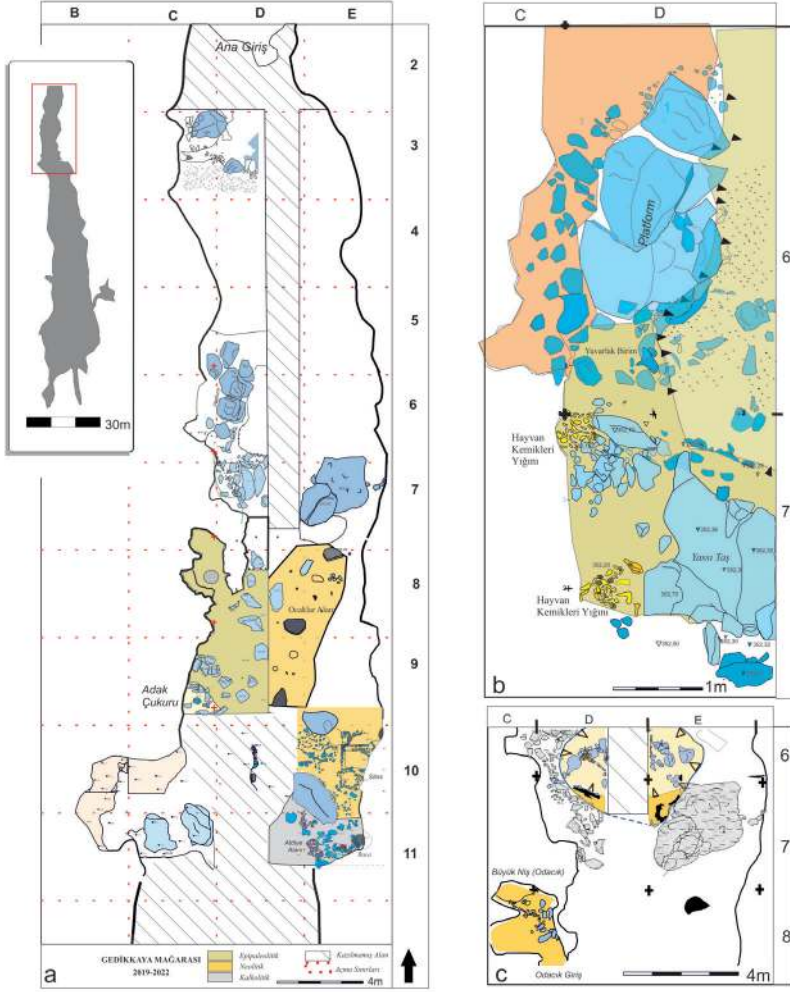
Weninger, Bernhard Paul - Clare, Lee - Gerritsen, Fokke - Horejs, Barbara - Krauß, Raiko - Linstädter, Jörg - Özbal, Rana - Rohling, J. Eelko, “Neolithisation of the Aegean and Southeast Europe During the 6600-6000 calBC Period of Rapid Climate Change”, *Documenta Praehistorica*, Vol. 41, 2014, s. 1-31.

**EKLER**

**Resim 1:** Gedikkaya Mağarası Konumu ve Metinde Adı Geçen Yerleşmeler

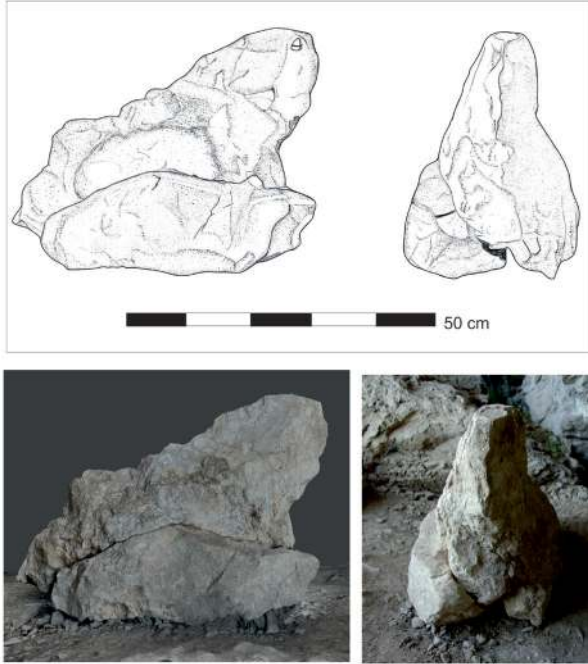


**Resim 2:** a-b. Epipaleolitik Dönem'de kullanılan Nişler c. Sonradan içi boşaltılmış odacık (Ritüel Odası) d. Kalkolitik Dönem oval silolar

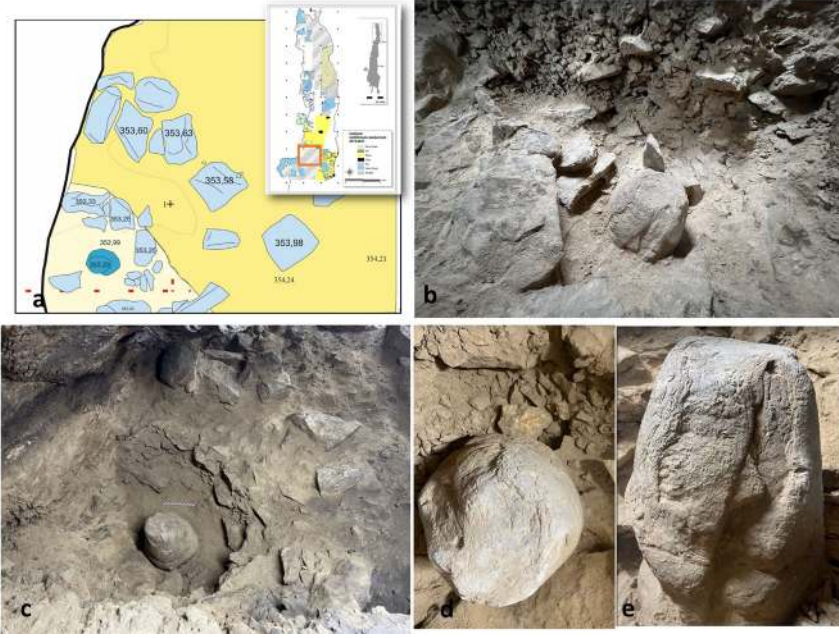
**Resim 3:** Mağara Yerleşim Planı



**Resim 4:** Epipaleolitik Dönem yontmataş aletleri



**Resim 5:** Hayvan Heykeli



**Resim 6:** Epipaleolitik Dönem Adak Çukuru



**Resim 7:** Adak çukurunda ele geçirilen kemik ve taş objeler



**Resim 8:** Ritüel Odasında ele geçirilen dilgi ve bakır iğneler



**Resim 9:** Ritüel odasında ele geçirilen heykelcikler





**Resim 10:** a-f. Mağarada ele geçirilen Neolitik ve Kalkolitik Dönem küçük buluntular  
g. Hellenistik Dönem Eros ve Afrodit terrakotası



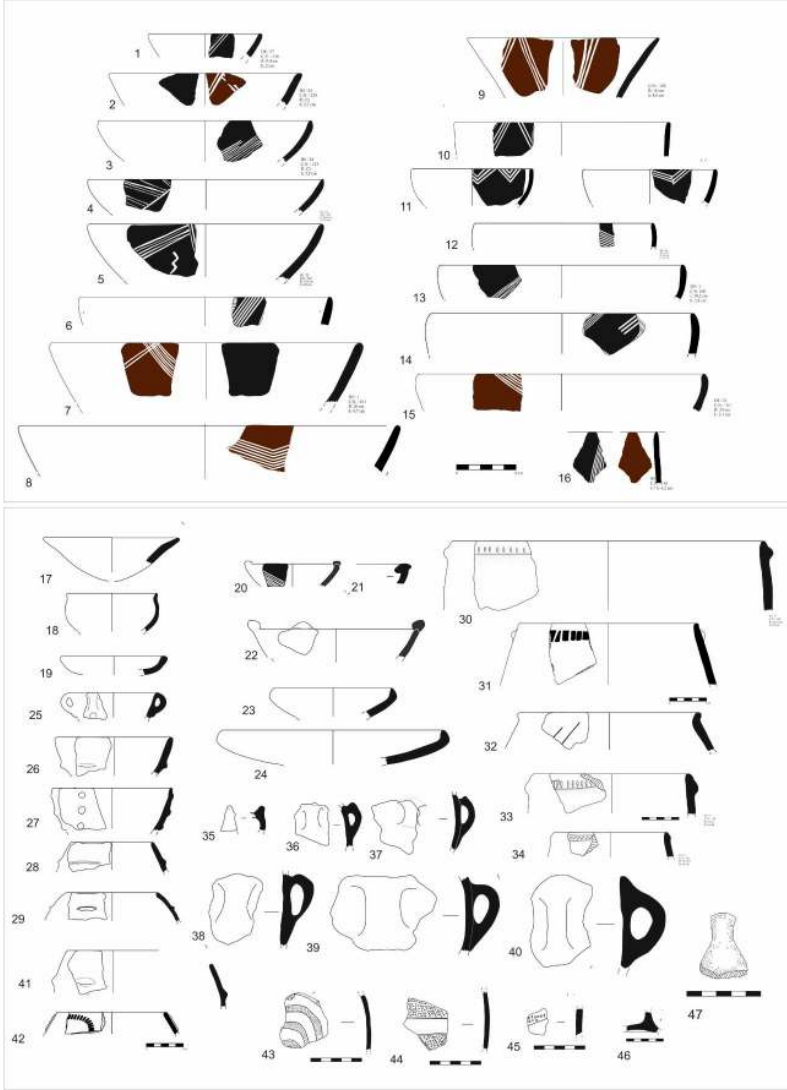
**Resim 11:** Ön Neolitik Dönem Çanak Çömleği



**Resim 12:** Geç Neolitik ve Kalkolitik Dönem Çanak Çömleği



**Resim 13:** Geç Neolitik ve Erken Kalkolitik Dönem Boya ve Açık Bezemeli Çanak Çömleği



**Resim 14:** Neolitik ve Kalkolitik Dönem Kap Formları