

BELLE TEN

Cilt/Vol.: 86 - Sayı/Issue: 306
Ağustos/August 2022

<https://belleten.gov.tr>

Başvuru/Submitted: 11.05.2021
Kabul/Accepted: 20.06.2022

DOI: 10.37879/belleten.2022.567

Araştırma Makalesi/Research Article

Ebediyete Bağış: Balat Şer'iyye Sicillerinde Para Vakfı Kayıtları
(1555-1838)

Çiğdem Gürsoy* - Mehtap Özdeğer**

Öz

Vakıf medeniyeti olarak da bilinen Osmanlı'da vakıf kurumu eğitimden sağlığa, kültürel hizmetlerden beledi hizmetlere kadar hayatın her alanında çeşitli katkılar sağlamıştır. Kurumun yaygınlığı ve kapsayıcılığı günümüze ulaşan çok sayıda vakfiye içeriğinden tespit edilmektedir. Vakfiyelerde vakfın ciheti doğrultusunda ne tür hizmetler verildiği ayrıntılarıyla kayıtlıdır. Ayrıca, kişilerin mal varlıkları, mimari eserler, kamu görevlileri, hukuki işlemler, mahalleler, aile üyeleri hakkında bilgiler gibi pek çok konu işlenmiştir. Para vakıflarına ait vakfiyelerde ise bahsi geçen konulara ilaveten vakfedilen nakitler, işletim usulleri, nema oranları, elde edilecek gelirlerin kullanımına ait detaylar da söz konusudur. Çalışmanın amacı para vakıflarının işleyiş prensiplerini ortaya koymak ve para vakıflarının sosyoekonomik yönden Osmanlı toplum yaşantısına katkılarını araştırmaktır.

Örneklem alanı olarak, erken dönemlerden itibaren para vakfı vakfiyelerinin bulunduğu İstanbul Balat Şer'iyye Sicilleri alınmıştır. Çalışma 1555-1838 arasında kayıtlı toplam 55 vakfiye üzerinden gerçekleştirilmiştir. Bulguların karşılaştırılması için üç farklı mahkeme kayıtlarında tespit edip incelediğimiz 1491-1911 arasında

* Doç. Dr. İstinye Üniversitesi, İktisadi, İdari ve Sosyal Bilimler Fakültesi, Ekonomi Bölümü, İstanbul/TÜRKİYE, cgursoy@istinye.edu.tr ORCID: 0000-0001-9292-1963

** Prof. Dr., İstanbul Üniversitesi, İktisat Fakültesi, İktisat Bölümü, İstanbul/TÜRKİYE, mozdeger@istanbul.edu.tr ORCID: 0000-0002-8181-8175

kurulmuş 426 para vakfı vakfiyesine başvurulmuştur. Bu sayede, vakfiye sayısı ve ait oldukları dönemler itibarıyla, şimdiye kadar eksik kalan toplu değerlendirme imkânı yakalanmıştır. Neticede para vakıflarının hizmetlerine devam edebilmek için değişen sosyoekonomik şartlara uyum sağlamak adına ne gibi çabalar harcadığına dair önemli tespitler yapılmıştır. Bu kapsamda para vakıflarının bir yandan kendi içinde geçirdiği değişim ve dönüşümler tespit edilirken diğer yandan bir bütünün parçası olarak vakıfların ebediyete yaptıkları bağışlar örneklenmiştir.

Anahtar Kelimeler: Vakıf, Para vakfı, Vakfiye, Balat Şer'iyye Sicilleri.

Donation to Eternity: Cash Waqf Records in Balat Court Records (1555-1838)

Abstract

In the Ottoman State, also named as the Waqf Civilization, services like education, health, public works, municipality, religious affairs, and social security that are the sources of human and social capital and that need to be performed by a social state were supplied by the contribution of the waqf institution. The information related to the prevalence, comprehensiveness, and management procedures can be accessible by means of examining the content of the endowments that have survived until today. In these endowments, various types of information such as assets, architectural works of art, the related staff, legal transactions, and the family members of the waqf founder can be reached as well. Especially the architectural works which have gone missing make the analyses of endowments quite important. In the endowments belonging to cash waqfs, details regarding the endowed cash, management procedures, accretion rates, and use of revenues to be acquired are also available. The aim of this study is to put forth the operation principles of cash waqfs and study the socio-economic contributions of these waqfs to the Ottoman social life.

The İstanbul Balat Court Records in which 55 cash waqfs were included between 1555-1838 have been assigned as the research topic of this study. Through the addition of three different court outputs analyzed in the same format for the purpose of comparing the obtained findings, 426 cash waqfs established between 1491-1911 have been evaluated once again. Thanks to the comparison of the cash waqf endowments by four courts, this study has provided an opportunity for a collective assessment that has not been performed up to now with regard to the number of endowments and the periods they extended in.

In consequence, the sort of efforts exerted by the cash waqfs in adapting to the changing socio-economic circumstances so as to sustain their services have been identified in this research study. In this context, while the changes and transformations

that the cash waqfs underwent within themselves have been detected on the one hand, the donations made by the waqfs to eternity as part of a whole have been exemplified on the other.

Keywords: Waqf, Cash Waqf, Endowment, Balat Court Records.

Giriş

Orta Çağ'da maden kıtlığı dünyayı olduğu gibi Osmanlı'yı da etkiliyordu. Değerli maden sıkıntısının sikke arzını sınırlı tutmasına rağmen nüfusun %90'a yakını geçimini kırsal alanlarda yaşayarak sağladığı için sikke kıtlığı çok fazla hissedilmiyordu. Ayrıca, kırsaldaki bu nüfus yoğunluğu harp ekonomisinin çarklarının dönmesi için de gerekiyordu. Bir başka deyişle fetihler reyanın her yıl toprağını ekip biçmesi ile yakından ilişkiliydi. Bu kapsamda tarımsal alanlarda kurulan tumar sistemi, ulaşım ve iletişim şartlarının iptidai düzeyde olduğu devirlerde tek çare olarak görülüyordu. Sistem sayesinde sipahi ve reaya devletin iki asli unsuru olarak işlev görüyordu. Bu düzende tarımsal üretimin büyük bir kısmı aynı olarak vergilendirilirken ancak bazı şartları haiz ürünlerin vergisi nakdi olarak ödeniyordu. Sistemsel olarak nakit kullanımı en aza indirgenirken bütçede en fazla yer tutan askerî harcamaların merkezde toplanıp tekrar bölüştürülmesine gerek kalmıyordu. Özellikle fethedilen topraklar genişlediğinde ordunun lojistik hizmetlerinin büyük bölümü mahallinde aynı yükümlülükler ile reayaya tanınan vergi muafiyetleri karşılığında sağlanan hizmetlerle karşılanmaktaydı.

14. yüzyılın sonlarından itibaren Osmanlı Rumeli'ye yayılmaya başladığında Sırbistan, Macaristan ve Bosna'nın zengin maden kaynaklarına erişildi. Osmanlı topraklarının genişlemesi madenlere ve farklı ticaret yollarına ulaşımı beraberinde getirdi¹. Her ne kadar İslami ekonomik zihniyette daha çok kazanma hırsı, istifçilik ve mal yağma hoş karşılanmasa da dünyadaki parasal hareketlerin Osmanlıya yansması kaçınılmazdı. 15. yüzyılın başlarında para kullanımının artmasıyla birlikte para vakıfları da görünür olmaya başladı². Sonraki yüzyıllarda yeni fetihler,

1 Şevket Pamuk, "Osmanlı İmparatorluğu'nda Para 1326-1914", *Osmanlı İmparatorluğu'nun Ekonomik ve Sosyal Tarihi*, C 2, 2004, s. 10.

2 Para vakfının gayrimenkul vakfından farkı asl-ı mâl olarak gayrimenkul yerine menkul vakfedilmesidir. Para vakıflarında vakfedilen meblağ, piyasada geçerli işletim usulleri ve belirlenen resmi oranlar ile değerlendirilip ele geçen kazançtan cari harcamalar çıktıktan sonra kalan kısım vakfın cihetine göre dağıtılırdı. Para vakıflarında uygulanan işletim usulleri ve nema oranları sadece para vakıflarına özgü değil, piyasada geçerli işletim usulleri ve nema oranları olduğuna vurgu yapılmalıdır. Vakıf kurumu ile piyasaların bazı ortak alanları olması Osmanlı iktisadi zihniyetinin birbiri içine geçmiş yapısını yansıtmaktadır. Aynı şekilde bu girift ilişkiler yumağını vakıf

şehirleşmenin artması, nüfusun kalabalıklaşması paranın dolaşım hızını arttırdı. Bu kapsamda 16. yüzyılda para vakıflarının dikkat çekici bir biçimde arttığı gözlemlendi. Tam da bu sırada para vakıflarının hukuksal anlamda caizliği sorgulandı ve kapatıldı³. Bir yıl süren tartışmalar sonunda faaliyetlerine devam etmesi kabul edilen para vakıfları hızla kurulmaya başladı⁴. Bu sayede, gayrimenkul vakfedecek kadar geliri olmayanların vakıf kurabilmesinin önü açılarak küçük birikimleri olanların sistemin içine girebilmesi sağlandı ve vakıf kurumunun kapsayıcılığı arttı⁵.

Mevcut literatürden takip edilebildiği kadarıyla İstanbul'da kurulan para vakıfları çoğunluğu oluştursa da,⁶ ticari ilişkilerin yoğun olduğu Bursa, Edirne gibi şehirler-

kurumunun menkul ve gayrimenkul ayrımında da görmek mümkündür. Her iki vakıf türünün bir bütünü parçaları olduğuna dikkat çekmek için açıklanması gereken üç mesele vardır. Birincisi bazı vakıflarda gayrimenkul ile menkul aynı anda vakfedilmiştir. En erken tespit edilen para vakfi kaydı olarak gösterilen 1423'te Edirne'de kurulan vakıfta gayrimenkul ile birlikte menkul de vakfedilmiştir. Vakıf şartına göre bu meblağ piyasa işletim usulleri ile değerlendirilecektir. İkincisi sadece gayrimenkul vakfedilen vakfın vakfiyesinde, harcamalardan kalan nakitlerin para vakfi işletim usulleri ile nemalandırılması istekleri ile karşılaşmıştır. Üçüncü olarak sadece gayrimenkul vakfedilmiş vakıflarda toplu kiralardan gelen meblağların aynı işletim usulleri ile değerlendirilmesi örnekleri de mevcuttur. Görüldüğü üzere, menkul ve gayrimenkul vakıfları arasında keskin bir fark değil girift bir ilişki vardır.

- 3 Tahsin Özcan, *Osmanlı Para Vakıfları Kanunî Dönemi Üsküdar Örneği*, Türk Tarih Kurumu Yayınları, Ankara 2003, s. 31. Özcan Üsküdar Şer'iyye Sicillerinde Kanuni dönemine denk gelen 1520-1566 tarihleri arasında 150 para vakfi kaydını incelemiştir. Para vakfi kayıtları vakfiyelerin yanı sıra farklı hüccetlerden de araştırılarak takip edilmiştir. Çalışmada incelenen yıllar ulema arasında paranın vakfedilmesi konusunda şiddetli tartışmaların yaşandığı ve para vakıflarının bir süreliğine kapatıldığı döneme denk gelmesi sebebi ile konunun hukuki boyutu da ele alınmıştır.
- 4 Ömer Lütfi Barkan-Ekrem Hakkı Ayverdi, *İstanbul Vakıfları Tahrir Defteri 953 (1546) Tarihli*, İstanbul Fetih Cemiyeti İstanbul Enstitüsü, 1970. 1546 yılı vakıf tahrir defterinin yayınlandığı çalışmada para vakıfları hakkında karşılaştırmalı bir tablo hazırlanmıştır. Tablodan yıllar içinde para vakıflarının artışı takip edilebilmektedir.
- 5 1568:17/5/75a. numaralı vakıfta 25 kuruş ve 1590: 17/16/77b.;1615: 17/20./23a.; 1632: 17/21/17a/18a. numaralı vakıflarda 50 kuruş vakfedilmiştir. Örnekler çoğaltılabilir. Vakfiyelere verilen referans numarası; tarih, mahkeme, defter ve sayfa numarası olarak detaylandırılmıştır. 1568: 17/5/75a. numaralı vakfiyede "1568" vakfiyenin onay yılı, "17" Balat Mahkemesi'nin İMŞSA. sırasını, "5" incelenen defterin Balat Mahkemesi'ndeki sicil numarasını, "75a." ise vakfiyenin bulunduğu defterdeki sıra numarasını göstermektedir.
- 6 İsmail Kurt, *Nazari ve Tatbiki Olarak Para Vakıfları*, İstanbul Üniversitesi Sosyal Bilimler Enstitüsü, Doktora Tezi, İstanbul 1994. İsmail Kurt'un para vakıfları ile ilgili *Nazari ve Tatbiki Olarak Para Vakıfları* isimli doktora tezinde İstanbul Müftülüğü Şer'iyye Sicilleri Arşivi ve İstanbul Müftülüğü Meşihat Arşivi'ndeki para vakfi kayıtları ortaya çıkarılmıştır. Bilgin Aydın-İlhami Yurdakul vd., *İstanbul Şer'iyye Sicilleri Vakfiyeler Kataloğu*, İSAM Yayınları, 2016. Kurt'un çalışmasından yirmi iki sene sonra bu çalışmanın Şer'iyye Sicilleri kısmı daha da detaylandırılarak vakıf kayıtları katalog şeklinde yayınlanmıştır.

de sıklıkla para vakıfları ile karşılaşmıştır⁷. Ayrıca, Rumeli'de İstanbul'dan önce fethedilen yerler olması bakımından para vakıflarının Balkanlardaki yaygınlığı da dikkat çekicidir⁸. Belli başlı şehirlerin dışında kasaba ve köylerde faaliyet gösteren pek çok para vakfı tespit edilmiştir⁹. Yıllar içinde değişim ve dönüşüm geçiren para vakıfları ihtiyaçlara göre şekillenerek belli gruplara yönelik avâriz, esnaf ve yeniçeri orta sandıkları şeklinde kümelenmişlerdir¹⁰. Bu sandıklar tamamen içe kapalı olmayıp kendi mensupları dışında kalan kesimlere de katkı sağlamışlardır. Bir esnaf sandığı, başka bir esnaf grubunun ya da civarında bulunan mahallenin ihtiyaçlarını karşılayabilmiştir. Aynı şekilde sandıklara katkı sağlayan vakıflar, sadece sandık mensuplarından değil toplumun farklı kesimlerinden de olabilmekteydi.

Para vakfı vakfiyelerinde vakfın kimliği, vakfın ciheti, vakfedilen meblağ, işletme usulleri ve oranlarının dışında bölgedeki mimari eserler, mahalle ve sokak isimleri,

- 7 Murat Çizakça, *Risk Sermayesi Özel Finans Kurumları ve Para Vakıfları*, İslâmi İlimler Araştırma Vakfı Yayınları, İstanbul 1993. Çizakça, Bursa Sicillerinde 545 para vakfının ebediyetlik durumunu incelemiştir. Eserde para vakfı işleyişi ile risk sermayesi karşılaştırılarak vakıfların her yıl neredeyse aynı oranlarda aldığı nema faiz olarak değerlendirilmiştir.; Cafer Çiftçi, *Bursa'da Vakıfların Sosyo-Ekonomik İşlevleri (1544-1588 ve 1749-1795 yılları arası vakıf muhasebe kayıtları ışığında)*, AÜ Sosyal Bilimler Enstitüsü, Doktora Tezi, Ankara 2001. Bursa ile ilgili bir diğer çalışmada Çiftçi çoğunluğu para vakıf kayıtlarından oluşan Bursa Şer'iyeye Sicillerinde 1544-1588 ve 1749-1795 arasını incelemiştir. Bursa'nın ticaret ve kredi işlemleri hakkında para vakıflarının önemini ortaya koymuştur.
- 8 *Osmanlı Dönemi Rumeli Para Vakıfları*, editör Mehmet Bulut ; editör yardımcıları Hüseyin Çınar... [ve öte.] ; hazırlayanlar Mehmet Bulut...[ve öte.]. – İstanbul, İstanbul Sabahattin Zaim Üniversitesi, 2019. Yürütücülüğü Mehmet Bulut tarafından yapılan 12. Cilt halinde yayınlanan eserin her cildi bölgesel analizler, ücretler, para vakıflarının modern finans kurumlarına örnek olabileme potansiyeli, sermaye ve ribh oranları, işletme yöntemleri gibi çeşitli başlıklar altında toplanmıştır.
- 9 Selma Turhan Sanköse, "Safranbolu Şer'iyeye Sicillerine Göre XIX. Yüzyılda Safranbolu Köylerinde Para Vakıfları" *Karatay Sosyal Araştırmalar Dergisi*, S. 3, 2019, s. 94-118. Son yıllardaki bölgesel çalışmalarda Safranbolu ve Kastamonu civarındaki para vakfı incelemelerinin fazlalığı dikkat çekicidir. 19. yüzyılda Safranbolu Şer'iyeye Sicillerindeki çalışmada köylerde kurulmuş olan 50 para vakfı değerlendirilmiştir. Elde edilen gelirlerin genellikle köylerin ve mahallelerin cami, mektep ve su ihtiyaçlarını karşılamak amaçlı kullanıldığı anlaşılmıştır.; Oktay Karaman, "Osmanlı Döneminde Trabzon ve Çevresinde Kurulan Para Vakıfları (1858-1920)", *Karadeniz İncelemeleri Dergisi*, S. 30, 2021, s. 451-472. Trabzon üzerine yapılmış kapsamlı bir çalışmada Trabzon ve çevresinde 1858-1920 yılları arasında kurulan 277 adet para vakfı incelenmiştir. Bireysel işleyen vakıflar olduğu gibi avâriz sandıkları da tespit edilmiştir.
- 10 Ömer Lütfi Barkan, "Edirne Askerî Kassamına ait Tereke Defterleri (1545-1659) IV. Faizle İşletilen Paralara Ait Kayıtlar.", *Belgeler*, C 3/S. 5-6, Ankara 1966, s. 29-46. Literatürün ilk incelemelerinden olan Barkan'ın 1545-1659 yılları Edirne Askerî Kassamlığı'nın Terekeleri üzerinde yaptığı çalışma, para vakıflarından ve yardımlaşma sandıklarından bahsetmektedir. Barkan para vakıflarının ve esnaf sandıklarının faizle para işlettiğine vurgu yaparak ele geçen bu faizi vakıfların hayır işlerine kullandıklarını çeşitli defalar örneklemiştir.

kamu görevlileri ve kamu binaları, hukuki bilgiler, yaşanmış doğal afetler gibi birbirinden oldukça farklı bilgilere ulaşmak mümkündür. Bu kadar farklı detaylarla dolu vakfiyeler zaman içinde incelendiğinde yeni kurulan mahalleler, kurulmuş olanların isim ve sınır değişikliği, bölge esnafı hakkında bilgiler, mimari eserler ve bunların geçirmiş olduğu tamir-bakım-ihyalar, kamu görevlilerinin bilgileri ve ücretleri, eğitim kurumlarının detayları yangınlar, depremler, su baskınları gibi pek çok konu takip edilebilmektedir¹¹. Vakfiye kayıtları belirli bir dönem kısıtlaması yapılmadan incelendiğinde bahsi geçen bilgilerin yanı sıra vakıfların ahfadi ile ilgili detaylara ulaşmak mümkündür¹². Vakıfların kadın-erkek ayrımında oran erkeklerden yana olsa da her geçen gün ortaya konan yeni araştırmalar sayesinde para vakfi kuran kadın vakıfların sayısı artmaktadır. Kadınların vakfettikleri meblağlar, hizmet götördükleri bölgeler ve vakfın cihetlerinin erkek vakıflardan farklı olmadığı ve vakıflar sayesinde sosyoekonomik hayata katkı sağladıkları Maydaer tarafından incelenmiştir¹³.

Para vakıflarının asl-ı malları büyük oranda nakite dayandığı için kişiler ikamet değiştirdiklerinde etraflarını şenlendirme düşüncesi ile tasarruflarını rahatlıkla vakfa dönüştürebiliyorlardı. Bu sayede bölgenin gelişmesine de katkı sağlanmaktaydı. Vakıf hukukunun vakıflara diledikleri zaman ve mekânda vakıf kurabilme imkanı tanınması sayesinde 19. yüzyılda Balkanlardan ve Kırimdan muhacir gelişlerine

- 11 Serkan Polat, “Osmanlı Toplum Hayatında Statü Sahibi Bir Kadın: Hacı Hafize Hanım”, *Tokat Gaziosmanpaşa Üniversitesi Sosyal Bilimler Araştırmaları Dergisi*, Sonbahar Özel Sayı, 2020, s.124-133. Polat, kişi üzerinden giderek Hacı Hafize Hanım’ın 1822’de 15.000 kuruşluk para vakfını detaylandırmıştır. Elde edilen gelirden Ayasofya-i Kebir Camii’nde ders veren hocanın ücreti ile Vefa Camii’nin yanındaki medresede öğrenim gören 16 talebenin ihtiyaçları karşılanmıştır.; Sanköse, agm., s. 94-118.
- 12 Abdülkadir Atar, “Osmanlı Döneminde Safranbolu Para Vakıfları”, *Vakıflar Dergisi*, S. 52, 2019, s. 93-122. Çalışmada 1802-1912 arasında merkezde kurulmuş 16 para vakfi ele alınmıştır. Farklı bir yol izlenen çalışmada vâkıfların ahfadi ve hizmet götürelen mimari eserlerin takibi yapılmıştır. Eserlerden günümüze kadar gelmiş olanların yanı sıra metruk kalanlar ve izleri silinmiş olanlar da belirtilmiştir. Atar eserinde, tespit edilen vakıfların kurucularından bazılarının günümüzdeki ahfadına ulaştığını ve kendileri ile gerçekleştirdiği konuşmalardan büyüklerinin bildikleri para vakıflarından haberdar olmadıklarını belirtmektedir.
- 13 Saadet Maydaer, “Osmanlı Toplumunda Vakıf Kuran Kadınlar ve Mal Varlıklarının Kaynakları” *Vakıf Kuran Kadınlar*; haz. Fahameddin Başar, VGM Yayınları, Ankara 2019, s. 143-157. Maydaer’in çalışmasında Osmanlı’da kadın vâkıfların kurdukları irili ufaklı vakıfların sosyal hayata etkileri araştırılmıştır. Ayrıca kadınların vakıf kurmak için gereken sermayeyi nereden buldukları incelenmiştir. Birbirine bağlı bu iki konu aslında Osmanlı’da kadınların sosyoekonomik hayattaki varlıklarını da örneklemektedir. İmparatorluğun farklı bölgelerinde yaşayan kadın vâkıflar üzerinden yapılan çalışmada kadınların miras, hibe, çalşarak kazanma, paşmakklık gibi gelirleri söz konusudur.

paralel olarak para vakfı sayısında artış görülmüştür¹⁴. Çalışmada muhacirlerin göç ettikleri yerleri şenlendirme ve kalkındırma amaçlı para vakıfları kurarak hem kendilerine hem de yöre halkına sosyoekonomik yönden katkıda buldukları anlatılmıştır. Ayrıca, Osmanlı tebaasında olan farklı dinlere mensup kişiler de vakıf kurabilme özgürlüğüne sahipti ve bunlardan bazıları para vakfı idi. Vakfedilen meblağın azlığı ya da çokluğu, vakfın köy ya da şehirde kurulması, belli bir grubun istifadesine sunulması, vakfın kadın ya da erkek olması fark etmeksizin hizmetlerin büyük çoğunluğu kamusal alana yöneliktir. Uzun dönemli çalışmalar vakıf kurumunun kapsayıcılığını ve önemini anlamak açısından oldukça değerlidir.

İlgili literatür takip edildiğinde son yıllarda artan para vakfı çalışmalarının her geçen gün nitelik ve nicelik olarak çeşitlendiği tespit edilmiştir. Bu kapsamda kadınlar ya da göçmenler gibi toplumun farklı kesimlerinin kurduğu para vakıfları ile İstanbul dışındaki küçük yerleşim yerlerine odaklı çalışmalarının arttığı görülmektedir. Ayrıca Balkanlar bölgesini içine alan kapsamlı çalışmalar da mevcuttur. Zaman içinde farklı mahkeme sicillerinde yapılan incelemeler sayesinde gayrimenkul vakıf kapsayıcılığının 15. yüzyıldan itibaren mekân, hizmet ve toplumsal özellikler bağlamında para vakıfları için de geçerli olduğu daha iyi anlaşılmaktadır. Başlıkta belirtilen “Ebediyete Bağış” kavramı söz konusu kapsayıcılık ve sürdürülebilirliğe dikkat çekebilmek için kullanılmıştır. Bu aynı zamanda Evkaf Muhasebeciliği Mahkemesi çalışmasında kullanılan “aynı ve başka” kavramını da desteklemektedir. Çalışmalar ilerleyip aynı kurumun başka yüzleri ortaya çıktıkça diğer bir deyişle mahkemeler, vakfiyeler, vakıf kayıtlarının bulunduğu diğer belgeler, hizmetler, bölgeler ve yıllar çeşitlendikçe ebediyete yapılan bağışların bütüne eklenerek vakıfların nasıl sürdürülebilir kılındığı daha iyi anlaşılmaktadır.

Çalışmanın amacı dünya ekonomik konjonktürünün değişmeye başladığı 16. yüzyılın ortalarından itibaren kurulmuş para vakfı vakfiyeleri üzerinden Osmanlı top-

14 Nilüfer Ateş, “Bursa’da Kurulan Muhacir Vakıfları (1883-1917)”, *Uludağ Üniversitesi Fen-Edebiyat Fakültesi Sosyal Bilimler Dergisi*, C 21/S. 39, 2020, s. 685-711. DOI: 10.21550/sosbilder.664733. Ateş’in Bursa’da kurulan muhacir vakıflarını incelediği çalışması, 19. yüzyılın en büyük meselelerinden biri olan uluslararası göçün para vakıfları üzerindeki etkisini anlatmaktadır. İncelenen 44 vakıftan 39’u para vakfidir. Kişilerin gayrimenkul vakıflarından ziyade para vakıflarına yönelmeleri birikimlerini yanlarında getirmelerinden kaynaklı olmalıdır. Bu bulgu özellikle Kafkaslardan gelenler üzerinden yapılan “18.yüzyılın ortalarından sonra artan para vakfı sayısında muhacir vakıflarının etkisi olmalıdır” yorumunu destekleyen bu çalışma oldukça önemlidir ve muhacir vakıfları konusu ayrı bir alan olarak incelenmeye muhtaç görünmektedir.; Çiğdem Gürsoy, “Aynı ve Başka: Evkaf Muhasebeciliği Para Vakıfları”, *Belleten*, C LXXXIII/S. 296, Ankara 2019, s. 95-126.

lumsal hayatını sosyoekonomik yönden anlamaya çalışmaktadır. Bu kapsamda 16. yüzyılda kurulmuş para vakıflarının çokluğu Balat Şer'iyye Sicillerinin örneklem alanı olarak seçilmesindeki en önemli etkidir. Mahkeme sicillerinde kayıtlı 55 para vakfından 32'si 16. yüzyılda kurulmuştur. Erken dönem vakfiye örneklerinden dolayı çalışmanın; İstanbul Kadı Sicillerinde 15. ve 16. yüzyıllarda iki para vakfi örneği bulunan Davutpaşa, Evkaf Muhasebeciliği ve Yeniköy Mahkemesi'ne kayıtlı para vakıfları üzerine yapılan toplu araştırmayı da tamamlayıcı bir özelliği bulunmaktadır. Ayrıca, 16. yüzyılda kurulan 32 vakfın 27'sinin vakfiyeleri Arapçadır. Bir Arapça vakfiye ise 1615 tarihlidir. Bu kapsamda Balat Mahkemesi'nde kayıtlı vakfiyeler bir yandan 16. yüzyıldaki veri boşluğunu doldururken diğer yandan Arapça para vakfi vakfiye örneklerini incelemeye olanak sağlayarak araştırmanın özgünlüğünü arttırmıştır. Neticede, süregiden bir çalışmaya hem dönemler ve bölgeler arası farklılıklar hem de konu bütünlüğü çerçevesinde katkı sağlaması adına Balat Mahkemesi'nde kayıtlı para vakıfları dördüncü araştırma etabı olarak seçilmiştir. İlaveten, dönem kısıtlaması olmadan vakfiyeleri inceleyerek vakıf kurumunun hukuki, idari ve hizmet yönünden süregiden değişimi ve dönüşümünü izleyebilme imkanını sunan bu araştırmanın literatüre katkı sağlaması umulmaktadır.

Çalışmanın ilk bölümünde Balat Şer'iyye Sicillerinde kayıtlı vakıf, vakfedilen meblağ, nema oranları, işletme usulleri, vakıf çeşitliliğinin yanı sıra vakfiyelerdeki diğer özgün bilgilere yer verilmiştir. İkinci bölümde ise Balat Mahkemesi verilerine aynı usulle incelenmiş diğer üç mahkeme verisi de katılarak ortaya çıkan benzerlikler ve farklılıklara dikkat çekilmiştir¹⁵. Neticede 1491-1911 yılları arasında 420 senede boyunca kaydedilmiş 426 vakfiye örneği değerlendirilmiştir. Araştırma boyunca yorumlamalar ve değerlendirmelerde para vakıfları özelindeki çalışmalar ile iktisat tarihinin genel literatüründen faydalanılmıştır. Bu literatürün içinde özgün eserlere olduğu gibi tercüme eserlere de yer verilmiştir.

1. Balat Sicillerinde Kayıtlı Para Vakıfları

İstanbul'daki 27 mahkemeden biri olan Balat Mahkemesi, Balat Kapısı'nın iç kısmında Ferruh Kethuda Camii Külliyesi'nin avlusunda bulunmaktaydı¹⁶. 1555-

15 Gürsoy, agm., s. 116-123; Çiğdem Gürsoy, "Para Vakıfları Kapsamında Sosyo-Ekonomik Bir Analiz: Davutpaşa Mahkemesi Kayıtları (1634-1911)", *Belleten*, C 81/S. 290, Ankara 2017, s. 159-190; Çiğdem Gürsoy, "İstanbul Yeniköy Mahkemesi Para Vakfi Kayıtları (1591-1883)", *Osmanlı Araştırmaları Dergisi*, İSAM Yayınları, C 57/S. 57, 2021, s. 171-202.

16 Ferruh Kethüda Camii diğer adıyla Balat Camii, Kanuni Sultan Süleyman devri Veziriazamlarından Semiz Ali Paşa'nın Kethudası Ferruh Ağa tarafından 1562'de Mimar Sinan'a bina et-

1840 yılları arasında faaliyet göstermiş olan mahkemede 154 sicil ve toplamda 155 vakfiye bulunmaktadır¹⁷. Bunlardan 55 tanesi para vakıflarına aittir. Balat Sicillerinde kayıtlı para vakıflarının en belirgin özelliği ağırlıklı olarak 16. yüzyılda kurulmalarıdır. Ayrıca vakfiyelerin yarısından fazlasının Arapça olması bu belgelerin diplomatik açıdan incelenmesine de olanak sağlamıştır. İçerik analizi yöntemi kullanılarak yapılan çalışmada önceki çalışmaların şablonuna uygun hareket edebilmek adına vakfiyelerdeki nitel veriler nicel verilere dönüştürülerek grafikler elde edilmiştir. Grafikler sayesinde vakıfların yıllar içindeki değişken hareketlerini takip etmek mümkün olmuştur. İncelenen vakıflarda menkulün yanı sıra bina olarak kullanılması ya da kiralarından faydalanılması için gayrimenkuller de vakfedilmiştir. 55 vakıftan birinde nakit para ve iki gayrimenkul¹⁸, bir diğerinde sekiz gayrimenkulün kirası ve nakit para¹⁹, tarihi belli olmayan bir başka vakıfta ise nakit para ile birlikte dükkanlar, evler, arsalar, yağ ve un değirmenleri vakfedilmiştir²⁰. Aynı şekilde kapsamlı bir diğer vakıfta menkulün yanı sıra cami, evler, han, fırın, depo, bahçe gibi gayrimenkuller ile eşyanın vakfedildiği görülmektedir²¹. Vakfedilen meblağdan gayrimenkul alınması ve kalanın nemalandırılması şartı taşıyanlar da bulunmaktadır²².

tirilmiştir. Bir cami, tekke ve çeşmeden terekküp eden küçük bir külliye tarzında tesis edilmiştir. Balat Mahkeme binası da bu külliyenin bahçesinde bulunmaktadır. Bk. Baha Tanman, "Balat Camii ve Tekkesi", *Diyanet İslam Ansiklopedisi*, C 5, İstanbul 1992, s. 7; Tahsin Öz, *İstanbul Camileri*, I-II, TTK Yayınları, Ankara 2015, s. 31.

17 Bilgin, *age.*, s. 44.

18 1564: 17/3/43b. Süleyman Subaşı tarafından 1564'te kurulan vakıfta 500 dinar nakit paranın yanı sıra İstanbul'da Halil Paşa Mahallesi'nde bulunan iki ev vakfedilmiştir.

19 1564: 17/3/48b49a. Ahmet Ağa 1564'te kurduğu vakfına 12000 akçe nakit para ile Lakvar Kalesi civarında bina ettiği bir kervansaray ile 8 dükkanı akar olarak bağlanmıştır. Ahmet Ağa söz konusu kalenin dışına bir camii ile Drava Nehri üzerine bir köprü inşa ettirmiştir.

20 ty: 17/6/32a33b. Zaim Mahmut kuruluş tarihi belli olmayan vakfına 1000 Dinar ile Ballıbadra (Balyabadra) Çarşısı içinde ve dışında bulunan dükkanlar, evler, arsalar, yağ ve un değirmenlerini Ballıbadra'da Sultan Mehmed Han Camii yanında bina ettirdiği yedi hücreli zaviyesinin masraflarını karşılamak üzere vakfedilmiştir.

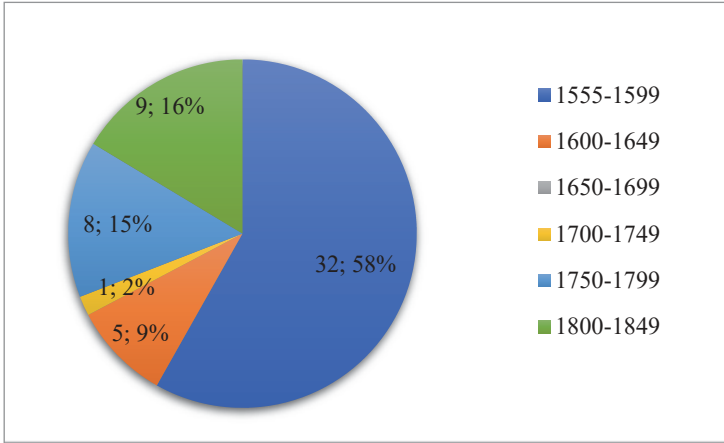
21 1569: 17/6/44ab-45ab Cafer Bey tarafından 1569'da kurulan vakfa, Eğriğöz kasabasında bir camii, bir çeşme, büyük bir han ile İstanbul'da Çelebi Oğlu Mahallesi'nde on ev, bir hamam, üç fırın, iki depo, bir bahçe, 16 dükkan gibi akar getiren gayrimenkuller bağlanmıştır.

22 1734: 17/28/3a3b. el-Hac İbrahim Efendi, 1734 tarihli vakfına 1191 kuruş vakfetmiş bu paranın 891 kuruşuyla bir ev alınmasını, evin muaccelesinden gelecek peşin paranın asl-ı mala ilave edilmesini ve burada toplanan paralar ile bostan ya da kargir bir dükkan alınmasını şart koşmuştur.

a. Para Vakıflarının Yıllar İçindeki Dağılımı, Vakfedilen Meblağlar ve Çeşitleri

Toplam 55 vakfın; 15'i kadınlar, 5'i kadın-erkek bir arada geri kalan 35 vakıf ise erkekler tarafından kurulmuştur. Kadın vâkıflar belirgin olarak 16. ve 17. yüzyılda kümelenmişlerdir. Bu yüzyıllarda kurulan 37 vakfın dördü kadın-erkek birlikte, 13'ü ise sadece kadınlar tarafından kurulmuştur. 1734-1838 arasındaki 18 vakfın birinin kadın-erkek birlikte iki vakfın ise sadece kadınlar tarafından kurulduğu tespit edilmiştir.

Grafik 1: Kurulan Vakıf Sayısı (1555-1838)



Kaynak: İMŞS, Balat Mahkemesi Sicilleri

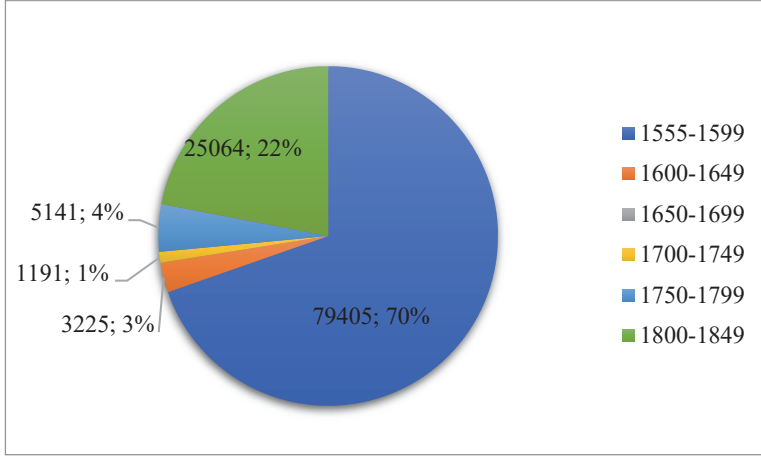
Balat Mahkemesi para vakıflarının 300 yıllık dağılımının incelendiği Grafik 1'de vakıfların %58'inin 16. yüzyılın ikinci yarısında kurulduğu görülmektedir²³. Bu yıllar tam da para vakıflarına dair fihhi tartışmaların geride kaldığı, nakdi ekonominin yaygınlaştığı, ticaretin canlandığı yıllardır. 1547-1548 arası kapatıldığı için işlevsiz hale gelen para vakıflarının yapmış oldukları hizmetler de kesintiye uğramıştır²⁴. Balat Mahkemesi'nde 16. yüzyılda kurulan para vakıflarının yoğunluğu yasakların kalktığı dönemi takiben artmaktadır. 17. yüzyıla gelindiğinde kurulan

²³ 50 yıllık dönemler karşılaştırma yapılacak diğer üç mahkemenin verileri ile uyum sağlaması içindir.

²⁴ Özcan, *age.*, s. 28-50.

para vakıflarında %9'luk dikkat çekici düşüşün altında bu meselenin de etkisi olabilir. Aynı şekilde yüzyılın ikinci yarısında 1680 yılında mahkeme kapatılarak faaliyetlerine ara verilmiş olması bu dönemde para vakfı bulunmamasını izah eden bir durumdur. Hemen ardından 18.yüzyılın ilk yarısında ise sadece bir vakıf kurulmuştur.

Grafik 2: Vakfedilen Meblağlar (1555-1838)



Kaynak: İMŞS, Balat Mahkemesi Sicilleri

Grafik 2'de vakfedilen meblağlar verilmiştir. Burada 16. yüzyılın üstünlüğü Grafik 1'den çok daha belirgindir. Mahkeme bazında vakfedilen toplam paranın %70'i bu dönemdedir. Vakfedilen meblağlarda da ikinci sırayı bir önceki grafikte olduğu gibi 19. yüzyıl vakıfları almıştır. Diğer yıllarda kurulan vakıflarda oldukça düşük meblağlar vakfedildiği açıkça görülmektedir. Toplamda 114.026 kuruş vakfedilmiştir. Ortalamada vakıf başına 2073 kuruş düşmektedir. Tüm birimler kuruşa çevrilip kullanılmıştır.

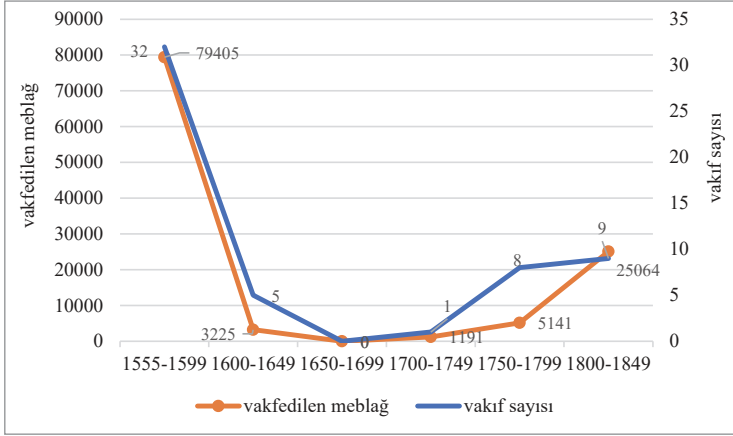
Vakfedilen para birimi 16. yüzyılda Arapça yazılmış 27 vakfiyeden birinde filori geri kalanlarda dirhem ya da dinar olarak kayıtlıdır. Burada Osmanlı'nın dirhem ve dinar darp etmediği fakat Arapça yazılmış şeri hüccetlerde gümüş sikkelerin dirhem, altın sikkelerin ise dinar olarak kaydedildiği belirtilmelidir²⁵. Bu yüzden para birimi olarak gerçek dinar ve dirhemle karıştırılmaması için kayıtlarda dinar olarak verilen meblağların yanına "doğru ayarlı ve tam tartılı/

25 Halil Sahillioğlu, "Dinar" *Türk Diyanet Vakfı İslam Ansiklopedisi*, C IX, İstanbul 1994, s. 352-355; H. Sahillioğlu, "Dirhem" *Türk Diyanet Vakfı İslam Ansiklopedisi*, C IX, İstanbul 1994, s. 368-371.

tâmmü'l-vezn kâmilü'l-'ayâr" ibaresi eklenmiş²⁶ dirhemlerin yanına ise "gümüş bu zamanda tedavülde/fudda rayiç fi'l-vakit"²⁷, "gümüş geçerli paradan/fudda rayiç"²⁸, "gümüş kazandırıcı/geçerli bu zamanda olan/fudda rayiç fi'l-vakit"²⁹ şeklinde notlar düşülmüştür. Mahkemede kayıtlı Arapça vakfiyelerin tamamında Sahillioğlu'nu doğrulayan şekilde para birimleri dinar veya dirhem olarak yazılmış ve yanlarına bahsi geçen küçük açıklamalar yapılmıştır. 16. yüzyılda yazılan Osmanlıca vakfiyelerde ise para birimi sadece birinde dinar³⁰ geri kalanlarda akçe olarak geçmektedir.

Vakfa yapılan zamlar diğer bir deyişle para ilaveleri takip edilmesi gereken bir başka konudur. Mahkeme sicillerine işlenmiş vakfiyelere bir başka vakıf tarafından para eklenmemekle birlikte harcamalardan arta kalan meblağların asl-ı mala zam olmasının istendiği 12 vakıf tespit edilmiştir. Bunlardan bazıları vakıf malların muaccele gelirleridir. Toplu paraların asl-ı mala zam olunarak nema geliri elde edilmesi, mülk alınacak meblağa eriştiğinde de bostan ya da dükkan alınması istenmiştir³¹.

Grafik 3: Kurulan Vakıf ve Vakfedilen Meblağlar (1555-1838)



Kaynak: İMŞS, Balat Mahkemesi Sicilleri

26 1558: 17/1/79b.; 1555: 17/1/3b4a; 1564: 17/3/43b.

27 1569: 17/6/40b41ab.

28 1568: 17/5/75a.

29 1563: 17/2/88b.; 1564: 17/4/15b16a.; 1585: 17/14/40a.

30 ty.: 17/6/32a33a.

31 1734: 17/28/3a3b.

Grafik 3, kurulan vakıflar ve vakfedilen meblağların birlikte ele alındığı çizgisel gösterimdir. İşlenen sayısal verilerden her iki serinin genel olarak birlikte hareket ettiği 16. yüzyılda tepede, 17. yüzyılın ikinci yarısı ile 18. yüzyılın ilk yarısında ise dipte oldukları görülmektedir. 16. yüzyıldaki bu durum araştırma için Balat Mahkemesi'nin seçilmesindeki etkenlerden biridir. Keskin düşüşün yaşandığı 1025-1041/1616-1631 ile 1041-1141/1631-1728 yılları arasında Balat Sicil kayıtlarına rastlanılmadığı için vakfiye kaydı da tespit edilememiştir³². Bu boşluğun 1680 yılına kadar olan kısmı mahkeme kayıtlarının zayi olmasından ya da kayıt tutulmamasından ileri geldiği düşünülebilir. Kanuna aykırı nikah kısılması ve sakk düzenlenmesi gibi işlemlerden dolayı 1680'de kapatılan Balat Mahkemesi'nin tekrar ne zaman açıldığı hakkında bir bilgiye sahip değiliz. Ancak, 1680-1728 arasındaki boşlukta en azından bir süre mahkemenin kapalı olduğu söylenebilir³³.

Genel olarak iki seri birbiri ile aynı hareket etmekle beraber 18. yüzyılın ikinci yarısında aralarındaki uyum kaybolmuştur. Bu yıllarda kurulan vakıf sayısı ve vakfedilen meblağlarda artış farkedilse de vakıf sayısının daha hızlı arttığı görülmektedir. 16. yüzyılın son çeyreğinde yapılan büyük taşşış sonucu akçenin alım gücünün azalması bu döneme tekabül eden vakıflarda vakfedilen meblağların azalmasına neden olmuştur. Akçenin aşırı istikrarsızlığı 17. yüzyıl ilk yarısında da devam ederek iktisadi, mali ve siyasi yapıyı derinden etkilemiştir. Köprülüler dönemine kadar devlet yönetiminin önce ocak ağaları sonra da saray ağalarının kontrolüne girmesi düzeni iyice bozarken vakfedilen meblağ ve vakıf sayısını da etkilediği görülmektedir³⁴.

Grafik 4 Balat Mahkemesi'ndeki para vakıflarının nema oranlarını göstermektedir. 16. yüzyılda kurulan 32 para vakfından %80'ine yakını nema oranını dönemin kanunnamelerinde belirtilmiş resmi nema oranlarına uygun seviyede %10 olarak belirlemiştir³⁵. Aynı şekilde %12.5 oranının 16 ve 17. yüzyıllarda görülmesi para vakfı işleyişi ile uygundur. Çalışmadaki vakfiyelerin %50'sini Arapça vakfiyeler oluşturduğu için zaman zaman ayrı değerlendirmeler yapma gereği doğmaktadır. Bu kapsamda Arapça vakfiyelere bakıldığında; bir % 12.5, iki %15 ve iki nema oranı verilmemiş vakfiye dışında kalan 23 vakfiyede oran %10 dur. Her ne kadar 16 ve 17. yüzyıllar boyunca oranların değişmeden %10-12 bandında hareket

32 Bilgin, *age.*, s. 449-450.

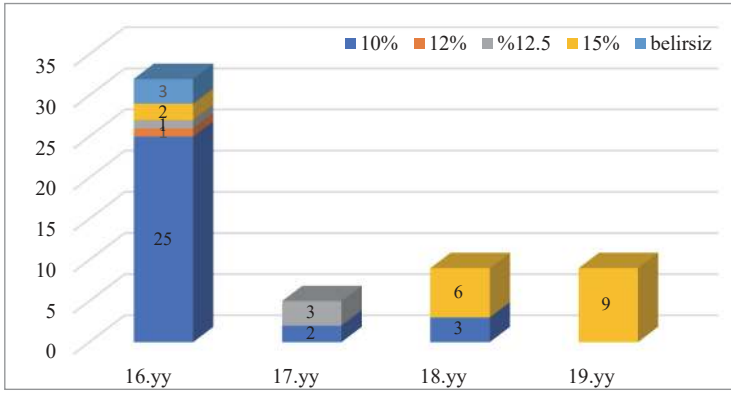
33 Râşid Mehmed Efendi, *Târîh-i Râşid ve Zeyli*, I, haz. Abdülkadir Özcan, Yunus Uğur, Baki Çakır, Ahmet Zeki İzgöer, Klasik Yayınları, İstanbul 2013, s. 212.

34 İsmail Hakkı Uzunçarşılı, *Osmanlı Tarihi*, C 3/1, TTK Yayınları, Ankara 1983, s. 250, 270, 290.

35 Özcan, *age.*, s. 59. 16.yüzyıl için kanunnamelerde belirlenen resmi muamele oranları %10'dur.

ettiği bilirse de mahkeme bazında farklı oranların uygulandığı tespit edilmiştir. Bu dönemde oran verilmeyen az sayıda vakıfla da karşılaşmıştır. 16. yüzyılda üç vakıfta nema oranı verilmemesi mütevellinin nema oranını günün resmi şartlarına göre belirlemede özgür olduğu anlamına gelmektedir. Bu sayede vakfiyelerinde oran kaydedilmemiş vakıflar tüm paralarını şart sınırına takılmadan değerlendirebilirdi. 18. ve özellikle 19. yüzyıla gelindiğinde ise %15 oranının belirgin üstünlüğü vardır ve dönemin resmi oranlarına uygun hareket edildiğinin göstergesidir.³⁶

Grafik 4: Vakıfların Yıllara Göre Nema Oranları (1555-1838)



Kaynak: İMŞS, Balat Mahkemesi Sicilleri

Vakfiyelerde şart koşulan nema oranları üzerinden yıllık kazançlar bir istisna hariç tarafımızdan hesaplanmıştır. Sadece bir vakıfta 22.000 dirhem vakfedilerek %10 ile nemalandırılması istenmiş ve hemen ardından yıllık hasıl olan ribh 2200 dirhem olarak ayrıca belirtilmiştir.³⁷ Bu türlü nema oranı verilip hemen ardından yıllık kazancın kayıtlı olduğu vakfiyelerle diğer mahkemelerde de karşılaşmış olmakla beraber 1570 tarihli bir vakfiyede ilk kez görülmüştür.

Nema oranlarının ifade şekli zaman zaman değişiklikler göstermiştir. Örneğin bir vakıfta nema oranı “merhum meblağı istirbah olunup onu on bir hesabı üzerine her on dirhem kazancı bir dirhem olacak şekilde ne eksiği ne de fazlasıdır” şeklinde açıklanmıştır³⁸. Oranın %10 olması gerektiği yazıldıktan sonra bir kez de

³⁶ Gürsoy, “Davudpaşa Mahkemesi”, s. 159-190.

³⁷ 1570: 17/6/119a.

³⁸ 1569: 17/6/153b-154 ab.

para birimi üzerinden hesaplanarak kaydedilmiştir. Para birimi ve nema oranının birlikte verildiği farklı bir örnekte ise “her on dirhem in kârı rıbh-ı bir çeyrek dirhem yani onu on bir çeyrek, mütevellinin ellinde” şeklinde kayıtlıdır. Oranın %12.5 olduğu anlaşılmaktadır.³⁹ Diğer bir vakfiyede nema oranı belirtilmeyerek “hep alışıldığı gibi nemalandırması” istenmiştir. Vakfedilen meblağ 1000 dirhem vakıf gideri 100 dirhemdir. Verilerden alışılan oranın %10 olduğu hesaplanabilir ki bu da 16. yüzyıl resmi oranları ile uyumludur⁴⁰.

Nema oranlarının bulunduğu bölümde paranın işletme usulü ve bu paraların kimlere hangi şartlarda verileceği kayıtlıdır. Genellikle kredi verilecek kişilerden kefil ve rehin istekleri bulunmakla birlikte özellikle 1563-1564 yılları arasında kurulmuş 12 vakfın yedisinde bu tür isteklerin kayıtlı olmadığı tespit edilmiştir. Mahkeme genelinde kurulmuş 10 vasiyet vakfından altısının bahsi geçen iki yılda kurulması, bunlardan üçünün kefil ve rehin istenmeyen vakıflar arasında bulunması dikkat çekicidir ve farklı çalışmalarda takip edilmelidir. Ayrıca incelenen vasiyet vakıflarından kefil isteğinde bazı özel durumlar söz konusudur. Vakıf vefatından sonra parasının 1/3'ü ile vakıf kurulmasını istemiş fakat hemen ardından vakfettiği paranın da 1/3'ü ile cenaze işlemleri, bir kişinin hacca götürülmesi şeklinde bazı isteklerde bulunmuştur. Kalan 2/3'lük kısmı teşkil eden 70.000 dirhem in 20.000'i ile mektep inşa edilmesi istenmiştir. Edirne'nin Ortaca Mahallesi'nde inşa edilecek bu mektepte fakirlerin çocukları okuyacaktır. Kalan 50.000 dirhem ise belirlenen usullerle işletilerek şart koşulan vakıf hizmetlerine harcanacaktır. Kredi verilen kişilerin deniz yolculuğu yapmıyor olması, asker olmaması, iflas etmemiş olması ve başkasına borcunun bulunmaması, müsrif olmaması gerektiği özellikle belirtilmiştir⁴¹. Bu ayrıntılı isteklerin daha ziyade erken dönem vakıflarında görüldüğü 18. ve 19. yüzyıllarda kurulan vakıflarda ise kısaca “rehn-i kavi ve kefil-i meli” şeklinde verildiği görülmektedir.

İşletme usullerinde 36 vakıfta istirbah ve istiğlal bir arada kullanılırken üç vakıfta sadece istiğlal, yedi vakıfta sadece istirbah kullanılmıştır. Bunlar dışında işletme usulleri; altı vakıfta muamele, bir vakıfta muamele ve istirbah, bir vakıfta rıbh, bir vakıfta istirbah ve i'mâl olarak kaydolmuştur. Burada istirbah, i'mâl, rıbh ve muamele aynı anlama gelmektedir. İşletme usullerinde dikkat çekilmesi gereken bir nokta istiğlal usulünün toplamda 38 vakıfta olmasıdır. Bu kapsamda 17 vakfın

39 1563: 17/2/89ab. Bu vakıfta sadece paranın İstanbul'da nemalandırılması istenmiştir.

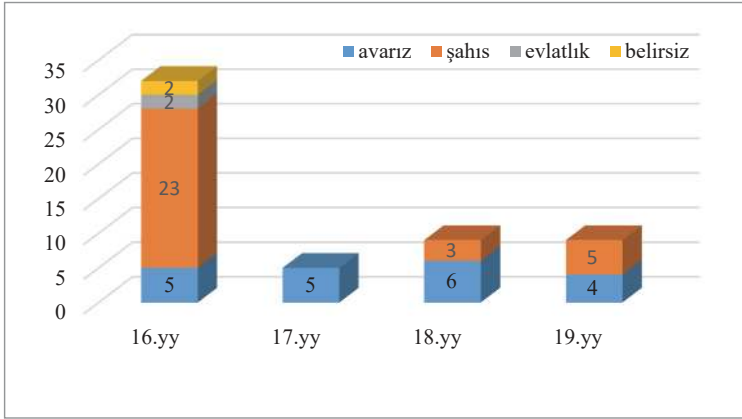
40 1585: 17/14/40a.

41 1558: 17/1/80a.; 1596: 17/18/222b.224a.

parası sadece istirbah usulü ile işletilecektir. Bunlardan ikisi 19. yüzyılda 15 tanesi 16 - 17 ve 18. yüzyıla yayılmıştır. Diğer üç çalışma örneğinde istirbah usulünün tek başına daha ziyade 19. yüzyılda kullanıldığı tespit edilmiştir.

Grafik 5, vakıf çeşitliliğini göstermektedir. 16. yüzyıl, avarız vakıflarının yeni yeni kurulmaya başladığı esnaf ve yeniçeri vakıflarının henüz çok görülmediği yıllardır. Esnaf ve yeniçeri vakıfları/sandıkları daha ziyade fetihlerin azaldığı mali durumun dengesizleştiği dönemlerden itibaren kurulmuştur⁴². Mahkemede kayıtlı para vakıflarının %58'i 16. yüzyıla ait olduğu için çeşitlilik de burada görülmektedir. 16. yüzyılda vakfın tüm gelirini evlada bırakan iki evlatlık vakıf tespit edilmiştir⁴³. 17. yüzyılın başlarında 1606-1632 yılları arası kurulan beş avarız vakfı Osmanlı'nın 16. yüzyılın sonu ve 17. yüzyılın başlarındaki yeniçeri ayaklanmaları, Celali İsyancıları, İran'la girişilen savaşlardan kaynaklı olabilir⁴⁴. 18. yüzyıldaki avarız vakıflarının kümelenildiği 1777-1787 arası ise Kırım savaşlarının olduğu döneme denk gelmektedir. 17-18 ve 19. yüzyıllarda her ne kadar vakıf sayısı çok olmasa da kurulan avarız vakıflarının oranının mahkeme bazındaki görüntüsü belirgindir.

Grafik 5: Vakıf Çeşitleri (1555-1838)



Kaynak: İMŞS, Balat Mahkemesi Sicilleri

42 Gürsoy, “Yeniköy Mahkemesi”, s. 196; Gürsoy, “Evkaf Muhasebeciliği Mahkemesi”, s. 141; Gürsoy, “Davudpaşa Mahkemesi”, s. 172.

43 1564: 17/3/43b. ve 1569: 17/6/ 153b-154ab.

44 Halil İncalcık, *Osmanlı İmparatorluğu'nun Ekonomik ve Sosyal Tarihi 1600-1914*, C II, Eren Yayınları 2004, s. 548-554.

b. Balat Mahkemesi Sicillerinde Kayıtlı Para Vakıflarının Öne Çıkan Diğer Özellikleri

Vakfiyelerde genellikle vakfın kurulduğu mahalle adları kaydedilmiştir. Balat Mahkemesi'nde ise özellikle Arapça vakfiyelerde vakfın kurulduğu mahalle ya da yer isimleri çoğunlukla bulunmamaktadır. Bu durum, Arapça vakfiyelerin neredeyse tamamının 16. yüzyıl ortalarına ait olmasından kaynaklanmış olmalıdır. Çünkü farklı mahkemelerde ve Balat Mahkemesi'nde 17-18 ve 19. yüzyıllarda sıklıkla vakfın kurulduğu mahalle-köy adları ile karşılaşılmiştir. Üstelik çoğu zaman bu yer adları çeşitli vesilelerle birden fazla kez belirtilmiştir. Vakfiyelerde yer adı bulunmadığında mahalle camii, köy çeşmesi ya da köy okulu olarak geçen vakıf eserler hakkında bilgi sahibi olunamaması çalışmaya kısıtlama getirmektedir.

Yer ve eser adı belirtilerek 19. yüzyılda yazılmış bir vakfiyede vakıf Hatice Kadın, dedesi Rumeli Valisi Seyyid Mustafa Paşa'nın Selânik'te yaptırdığı camiinin görevli ücretleri ve genel ihtiyaçları için 750 kuruş vakfetmiştir⁴⁵. 1820 yılına ait bu kayıta Selânik'te Mustafa Paşa Camii'nin varlığı açıkça belirtilmiştir⁴⁶. Ayrıca aynı gün kurulan bir başka vakıfta Hatice Kadın'ın adına bir kez daha rastlanmıştır. Bu vakıfta Hatice Kadın'ın da aralarında olduğu iki kadın ve dört erkek olmak üzere toplamda altı vakıf tarafından 15.064 kuruş vakfedilmiştir⁴⁷. Dikkat çekici bir özellik vakıflardan Osman Bey ve Mehmet Atıf Beyler 3.766 kuruş geri kalan dört vakfın 1.883 kuruş olarak aynı meblağları vakfetmiş olmalarıdır. Birden fazla kişi birleşerek vakıf kurulduğunda meblağların aynı ya da farklı versiyonları ile karşılaşılabilir olsa da bu kadar sistematik şekilde ayrıma ilk defa rastlanmıştır. Vakıf gelirleri diğer vakıfta olduğu gibi Selânik'teki Camii'nin görevli ücretleri, tamir bakım ve aydınlatılması için harcanacaktır. Sıklıkla karşılaşılan bir uygulama örneği olarak; meblağ yüksek olduğunda harcamalardan kalan paranın biriktirilip bir akar alınması ya da ana paraya katılıp belirtilen usullerde işletilmesi şart koşulmuştur. Aile büyüklerinin kurdukları vakıflara ve inşa ettirdikleri vakıf eserlere

45 1820: 17/135/28a29a.

46 Selânik'teki bu camiinin banisi büyük olasılıkla Seyyid Mustafa Paşa'dır. Sicill-i Osmani'ye göre; Selânikli olan Mustafa Paşa çeşitli makamlardan sonra 1794'te vezir rütbesiyle Rumeli Valisi olmuştur. Oğulları Abdurrahman Feysi Bey, Abdülkerim Bey ve Osman Bey'dir. 1820: 17/135/28a29a. ve 1820: 17/135/43b44a no'lu vakfiyelerde Seyyid Abdülkerim Bey ile Seyyid Osman'ın isimleri geçmektedir. Bk. Mehmed Süreyya, *Sicill-i Osmani-Osmanlı Ünlüleri*, C 4, yay. haz. Nuri Akbayar, Tarih Vakfı Yurt Yayınları 30, İstanbul 1996, s. 1206.

47 1820: 17/135/43b.44a.

akrabaların katkı sağladığı bir örnek olarak Mustafa Paşa Camii'ne üç kuşak baba, çocuk ve dedenin katkıları örneklenmiştir⁴⁸.

Mahkemede 55 vakfın 10'u vasiyet vakfidir. Bunlardan ikisi ilk etapta normal vakıf olarak kurulup vakfın vefat etmesi ile malının 1/3'ünün tekrar işleyişine devam eden vakfa ilave edilmesi istendiği için vasiyet olarak değerlendirilmiştir. İşleyen vakfın üzerine gelecek bu 1/3'lük kısım aynı zamanda gelecekte vakfa zam uygulaması olarak da değerlendirilebilir. Vasiyetten gelen ilave para da aynı usullerle işletilmeye devam edecektir. Dahası ilave edilen paranın gelirinin gideceği yerler de kaydedilmiştir⁴⁹. Alışlageldik vasiyet vakıflarında vakıf kurulur fakat vakfın vefatından sonra işlemeye başlar. Bulunan iki örnek sayesinde vasiyet vakıflarının farklı bir versiyonu incelenmiştir. Ayrıca vasiyet vakıfları kurulurken tayin edilen vasinin de vakıfların vakfettikleri meblağa kendisinden ekleme yaparak toplam parayı arttırdığı görülmektedir. Vasi İbrahim Efendi 1787 ve 1790 yıllarında iki vakıfta vasilik yapmış ve vakıflara ilaveten ayrı ayrı 100 ve 300 kuruş eklemeye bulunmuştur⁵⁰.

Görüldüğü üzere vakıf kurumunda; vasilğin farklı uygulaması, vakıf sandık statüsünde olmayıp vakıf sandıklar gibi uygulama alanı bulan vakıflar, vakfa zam, vakfetmenin bir aile geleneği olması gibi iç içe geçen pek çok uygulama vardır. Bunlara ilaveten vakfedilen paranın bir kısmı ile mülk alınıp sonra bu mülkten gelecek toplu paranın para vakfı işletme usulü ile işletilmesi ve vakfın hayır işlerinde kullanılması istenebilir. Bu vakıf aynı zamanda bir vasiyet vakfı da olabilir. Konyula ilgili incelenen bir vakıfta İbrahim Efendi malının 1/3'ü kadarını yani 1.191 kuruşunu vakfetmiştir⁵¹. Vakıf bu meblağın içinden 891 kuruş ile eşinin oturacağı mülk alınmasını kalan 300 kuruşun ise nemalandırılmasını istemiştir. Eşi vefat ettiğinde mülkün kiraya verilerek elde edilecek muaccelenin vakfın ana parasının üzerine ilave edilmesi ve aynı usulle işletilmesini istemiştir. Sonrasında yıllar içinde biriken paralarla tekrar bostan ya da dükkan alınması şart koşulmuştur. Kolayca tespit edildiği gibi altı farklı uygulama (vasiyet vakfı, vakfedilen paranın belli kısmı ile öncelikle mülk alınması, kalan kısmın işletilmesi, alınan mülkün zamanı gelince kiralınması, buradan alınacak muaccele gelirinin vakfa ilave edilmesi, zaman içinde biriken nema gelirleri ile tekrar mülk alınması) aynı vakfiyede birleşmiştir.

48 1564: 17/3/43b.; 1820: 17/135/ 28a.29a.; 1820: 17/135/43b.44a.

49 1563: 17/2/88b.; 1564: 17/3/32b.

50 1787: 17/89/61ab.; 1790: 17/93/38b.39a.

51 1734: 17/28/3a3b.

Vakfın yıllık gideri 30 kuruş yani mülk alımından sonra elde kalan 300 kuruşun bir yıllık neması kadardır. Bir başka ifade ile alınan mülk satışından önce vakfın gelir ve gideri birbirini dengeleyecek şekilde ayarlanmıştır. Buradan da mülkten gelecek toplu meblağın işletilmesi ile elde edilecek birikimin zamamı geldiğinde bahsi geçen bostan ya da dükkan alımı için kullanılabilmesi anlaşılmalıdır. Dahası vakfiyenin tamamı okunmadığında eş için alınması istenen mülkten dolayı evlatlık vakıf gibi algılanabilir. Vakfın giderlerine bakıldığında, Medine'nin çeşitli ihtiyaçlarını sağladığı anlaşılmaktadır. Bunlardan biri, Medine'de susuz kalmışlara su sağlayan saka ücretidir.

Vakfedilen paradan kalan kazançlar ile mülk alımını örnekleyen bir diğer vakfiyede vakfedilen meblağ 1000 kuruş, yıllık kazanç 100 kuruş ve yıllık gider de yaklaşık 48 kuruştur. Harcamalardan kalacak nema gelirleri ile vakfa mülk alınması, mülkün kiraya verilmesinde ele geçecek toplu paranın asl-ı mâla zam olunarak işletimine devam edilmesi şart koşulmuştur⁵². 16. yüzyıl vakfiyelerinde mülk muaccelerinin asl-ı mâla eklenerek işletilmeye devam edilmesi isteği tespit edilmekle beraber, 18. yüzyılın ortalarından itibaren dükkanlarda da icâre-i vâhîde ve icâre-teyn gibi kiralama usullerinin yaygınlaşmaya başlaması sonucu vakfiyelerde asl-ı mâla ilave meselesi ile daha sık karşılaşılır olmuştur.

İlk kez karşılaşılan bir başka örnek ise; Mahmut Paşa'nın kurduğu vakfın işletilmesinde ortaya çıkmıştır. Mahmut Paşa vakfettiği 780.000 dirhemi paylara ayırıp her birinin kendi içinde %10'dan nemalandırılarak işletilmesini istemiştir. Bunlar ayrı vakıf gibi çalışmakla birlikte aynı vakfiye içinde toplanmıştır⁵³. Bir bakıma vakıf sandık oluşturulmuştur. Vakıf sandıklarda da farklı meblağların bazen aynı müteveli bazen de her birine farklı müteveli tayin edilerek bir havuzda toplandığı, kendi içlerinde işletim usulleri, giderleri ve verdikleri hizmetler bulunmaktadır. Örnekte yer alan vakfiyede her biri farklı bölgelerin çeşitli ihtiyaçlarına sarf edilmek üzere beş ayrı vakıf oluşturulması istenmiş ve bunlara farklı müteveli ve nazır tayin edilmiştir. 240.000 dirhem gelirini ile mütevellinin ve nazırın ücreti alındıktan sonra Sivas'ta vakfedilen camii ve eğitim yurtlarına sarf edilmesi için oradaki müteveliye gönderilmiştir. Bir başka 240.000 dirhemlik kısımda ise gelir; Kuran ve dua okuyanlara, vakfın mezarına bakacak kişiye ve vakıf görevlilerine verilecektir. 120.000 dirhem gelirini ise mütevellinin ve nazırın ücreti verildikten sonra Konya'daki dört mescide ve eğitim yurduna harcanacaktır. 50.000 dirhemini

52 1757: 17/55/101b.

53 1596: 17/18/222b.224a.

geliri Pasun Livası'nda bulunan camii ve mektebin ihtiyaçlarına harcanacaktır. 130.000 dirhem geliri Fırat'ta bulunan camii ve iki eğitim yurduna sarf edilecektir. Bütün bu meblağların gelirinden giderler çıkarıldıktan sonra kalanın vakfın kızı ve eşine, eşi vefat edince evlatlarına verilmesi şart koşulmuştur. Burada dikkat edilmesi gereken önemli mesele evlat ayrımı yapılmadan kız ve erkek çocukların payının aynı olması gerektiğinin şart koşulmasıdır. Bir başka dikkate değer nokta da vakfın evlatlık vakıf olmadığıdır. Her ne kadar harcamalardan artan kısmın vakfın eşine ve çocuklarına verilmesi istense de kazancın büyük çoğunluğu şart koşulan toplumsal hizmetlere gittiği için şahıs vakfı statüsünde değerlendirilmiştir. Ayrıca vakfiyede vakıf dışında hiçbir şeyin ebedi olmadığı dünyanın peygamberlere, sultanlara bile kalmadığı yazılmıştır. Herkesin gün gelecek yaşlanıp öleceği yediğini tüketiceği, giydiğini çürüteceği belirtilmiştir. Dönemin iktisadi zihniyetini yansıtan bu söylemler sayesinde vakfetmenin aynı zamanda kalıcılık arayışı bir başka deyişle ebediyete bağış olduğu da bir kez daha örneklenmektedir.

Vakıf kazancının aileye gittiği evlatlık vakfı örnekleri ile de karşılaşılmıştır. Vakıf vakfettiği 60.000 dirhem kazancından her gün iki dirhem tevliyet görevi için ayırmış geri kalanın ailesine verilmesini şart koşmuştur. Tevliyet görevi de vakfın oğlunda olduğu için tüm kazancın aileye gittiği anlaşılmaktadır⁵⁴.

Vakıfların cami, mektep, çeşme, kütüphane, su yolları gibi kamu hizmetlerine katkıları da oldukça çeşitlidir. Vakfiyeler sayesinde hangi alanlara ne gibi hizmetler götürüldüğü takip edilebilmiştir. Hizmet takipleri aynı zamanda mimari eser takibini de beraberinde getirmektedir. Vakfiyelerde bahsi geçen mimari eserler açıklıkla kaydedilmiştir. Balat Mahkemesi vakfiyelerinde de ilk kez inşa edilenler, tamiratlar, varsa ikinci ve üçüncü baniler, görevli ücretleri kayıtlıdır. Dahası bazı vakfiyelerde vakfa konu olan eserin konumu, civarındaki eserlere referans ile zikredilmiştir. 1757 tarihli vakfiyede Hatice Rukiye Hatun, Balat Kapısı Kefeli Mahallesi Camii'ne kürsü yaptırmıştır⁵⁵. Bir sene sonra bir başka vakfiyede yine Kefeli Mahallesi Camii'nden ve semahanesinden bahsedilmektedir. Vakıfta bahsi geçen camii görevlilerine ücret tahsis edilmiştir⁵⁶. Vakfiyeler sayesinde Kefeli Mahallesi'nin, camii ve semahanesinin 1757-1758 yıllarında varlığı ve yapılan ilaveler tespit edilmiştir. Aynı şekilde Balat Kapısı'nda Kasım Günani Mescidi olarak geçen bir başka cami, mahallesi tarif edilirken "Dülgerzade Câmî-i şerifi kurbunda

54 1569: 17/6/153b.154 ab.

55 1757: 17/55/101b.

56 1758: 17/55/134b.135a.

Mustafa Bey Mahallesi'nde" şeklinde tam olarak mevkii verilmiştir. Buradan 1777 yılında her iki camiinin varlığı ve Kasım Günani Camii'nin Mustafa Bey Mahallesi'nde bulunduğu ve bu mahallenin Balat Kapısı civarında olduğu anlaşılabilir⁵⁷.

Aynı vakıfta birden fazla esere yapılan hizmetlerin tespit edildiği örnekler de vardır. Mehmet Ağa Camii'si ve Tekkesi'ne şart koşulan katkıların yer aldığı bir vakfiyede ayrıca Zeyrek, Azaplar ve Mehmet Ağa Camiilerine üç kürsü yapılması için gereken meblağ da ayrılmıştır⁵⁸. Yapılmış olan bir mektebin ihyası ve hocalarının görev ücretlerine katkı amaçlı kurulmuş bir diğer vakıfta Kasım Günani Mahallesi'nde Mustafa Efendi Camii'si ile bahçesindeki sibyan mektebinden bahsedilmiştir. Vakfiyede mektebi vakıf Hacı Mehmet Ağa bin. Mehmet'in ihya ettiği kayıtlıdır⁵⁹.

Bazı vakıfların yılın belirli dönemlerinde fakirlere yemek dağıtmak üzere kurulduğu tespit edilmiştir⁶⁰. Fatuma Hatun vakfının giderleri arasında; Recep ayının ilk Perşembe'sinde fakirlere yemek dağıtımı, kurban alınıp bayramda kesilmesi, Muharrem'in onunda aşure yapımına harcanacak meblağlar bulunmaktadır. Yoksulların gıda ve giyim ihtiyaçlarını karşılamamın belli gruplara yönelik olanları da vardır⁶¹. Selânik Karaferye Kasabası'nda birden fazla vakfın kurduğu bir vakıfta mektep yapımı için pay ayrıldıktan sonra mektebin ısınma, temizlik genel giderleri ile görevli ücretleri karşılanmıştır. Ayrıca eğitim gören fakir ve 12 yaşını geçmemiş talebelerin kıyafetleri ve gıda ihtiyaçları da düşünülmüştür. Bu imkanlardan faydalanabilmek için çocukların mütevelli defterine kaydolmaları gereklidir.

Bir başka mektep inşası da Ürgüp'te gerçekleşmiştir. Sekiz oda, bir derslane ve bir mutfaktan oluşan bu mektebin hemen yanında bir oda yolcuların barınması için yapılacaktır⁶². Okulda ders verecek hocanın ve öğrencilerin sahip olması gereken faziletler de sıralanmıştır. Buna göre hocanın fen ilimlerinde emsalleri arasında üstün olması, faydalı şeyler anlatması istenirken öğrencilerin de bu ilimlerden faydalanması sürekli çalışması izin almadan okuldan ayrılmaması, derslerine seve seve devam etmesi karşılığında günlük 1 dirhem harçlık alabilecekleri kaydedilmiştir.

57 1777: 17/76/59b.60a.

58 1777: 17/77/53 ab.

59 1785: 17/86/67.

60 1570: 17/6/119a.

61 1563: 17/2/21b.22a.

62 1564: 17/3/42b.43a.

Sabah ve öğleden sonra olmak üzere günde iki kere yemek pişirilmesi istenerek kullanılacak koyun eti, pirinç, buğday, zerde, bal, nohut, tuz, yağ alımı için ayrılan paylar yazılmıştır. Etlerin mektebin bulunduğu Ürgüp kasabasından alınması, et fiyatları artarsa bunun vakıf parasından karşılanması, sayılan malzemeler ile öğünlerde hangi yemeklerin yapılacağı kayıtlıdır. Dahası yemek pay edilirken öğrenciye, hocaya ve yolcuya kaçır kepçe konulacağı dahi ayrıntılı belirtilmiştir. Ayrıca su ihtiyaçlarının karşılanması için buzhanı olarak belirtilen yerde biriktirilen suyun parası da vakıf tarafından karşılanmıştır.

Su kullanımı ve dağıtımının sürdürülebilir kılınması için çeşmeler, kuyular, musluklar, maksemeler inşa edilirken bunların tamir ve bakımı için görevli olan su yolları ve sakaların görev ücretleri vakfiyelerde kayıtlıdır. Sadece su ihtiyacını karşılamak için kurulan mai leziz vakıfları bulunmaktadır. Bunlardan birinde, Merkez Efendi Tekkesi'nin bahçesine çeşme yaptırarak yarım masura su vakfedilmiş ayrıca çeşmenin su yollarının bakım ve onarımı için pay ayırmıştır⁶³. İşler durumdaki çeşmelerin ufak tefek giderlerini karşılamak için de birçok vakıf kurulmuştur. Molla Ahaveyn Camii'nin yakınındaki su kuyusu ve pompasının giderlerini karşılamak için kurulan vakıf da bunlardan birisidir⁶⁴. Yine Medine'de Zemzem-i şerif suyunun sakasına görevli ücreti vermek üzere kurulan vakfın kaydından 1837'de sakanın Şeyh Kasım Efendi olduğu anlaşılmaktadır. Aynı vakfın bir sene sonra kurduğu bir başka vakıfta da Şeyh Kasım Efendiye görev ücreti tahsis edildiği için bir sene daha görevinde kaldığı tespit edilmiştir⁶⁵. Bir başka çeşme vakfında ise Eski Sarayın civarındaki bir çeşme ile yine sarayın yakınındaki kuyumcuların çeşmesinden bahsedilmiştir. Bu iki çeşmeye su içilmesi için kap alınarak kalaylanması ve diğer bakımları için para ayrılmıştır. 1556 tarihli bu vakfa mütevellî atanan kişi ise İstanbul şehremini Hasan Çelebi'dir. Hasan Çelebi aynı zamanda vakfın oğludur⁶⁶. Vakfiyelerde eserlerin yanı sıra vakıf görevlilerini, diğer kamu görevlilerini, esnafın varlığını, mahallelerin varlığını zaman içinde sınır ve isim değişimlerini takip etmek mümkündür. Fakat bu makalenin konusu dışında kalmaktadır.

63 1815: 17/125/49b.50a. Ali Bey'in 1815'de onaylanmış vakfiyesinde 500 kuruş vakfettiği belirtilmektedir. Ali Bey, Merkez Efendi Tekkesi bahçesine inşa edilen çeşme için de yarım masura su vakfetmiştir. Bu itibarla bu vakıf bir mai leziz vakfi olmaktadır.

64 1836: 17/154/22b.

65 1837: 17/154/52b53a. ve 1838: 17/154/74b.

66 1556: 17/1/7a.8b.

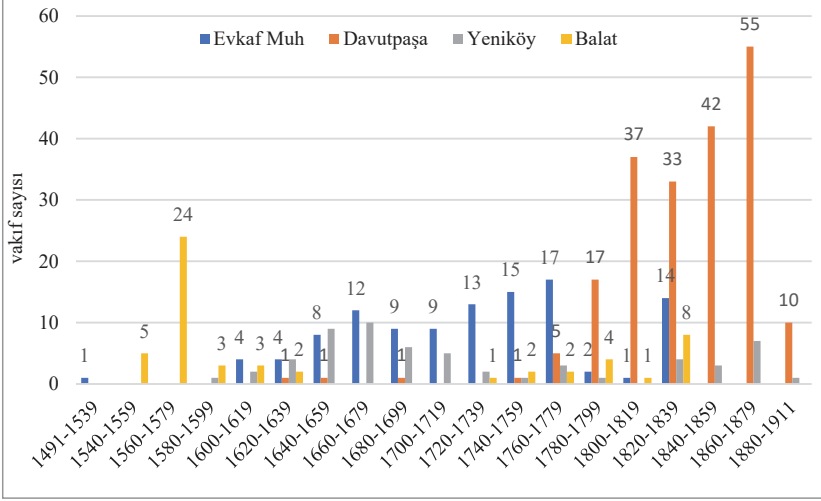
2. DavutpaŐa, Yeniköy, Evkaf Muhasebecilięi ve Balat Mahkemesi Verilerinin KarŐılaŐtırılması

Bu bölümde Balat Mahkemesi verilerinin aynı formatta yapılmıŐ olan dięer üç mahkeme verisi ile karŐılaŐtırılması yapılarak farklılıklar ve benzerliklere dikkat çekilmiŐtir. Farklılıkların nereden kaynaklanmış olabileceęine dair öngörülerde bulunulmuŐtur. Ayrıca karŐılaŐtırma esnasında Balat Mahkemesi vakıflarının önceki vakıf kümelenmelerinin arasında hangi açığı kapattığı önemlidir. Bundan sonra çalıŐılacak mahkemenin seçiminde de bu vakıf kümelenmeleri dikkate alınacaktır. Mahkeme sayesinde önceki çalıŐmalarda 15 olan dönem sayısı 19'a çıkararak araŐtırma daha derinleŐmiŐtir. Mahkemeler tek başlarına incelenirken veri azlığından kaynaklı 50'Őer yıllık dönemlere bölünmüŐken karŐılaŐtırma grafiklerinde dönemlerin 20 yıl olarak belirlenmesi kısa süreli hareketleri yakalayabilmek içindir. Ayrıca tüm mahkeme verilerini tablo haline getirilerek yapılan karŐılaŐtırma (Tablo 1), makalenin sonunda verilmiŐtir.

Vakıfların cinsiyeti üzerinden yapılan karŐılaŐtırmada Balat Mahkemesi vakıfları sonuçları dięer mahkeme bilgileri ile uyumludur. 19. yüzyıl vakıflarının aęırlıkta olduęu DavutpaŐa Mahkemesi'nde neredeyse kadın erkek sayısı birbirine eŐitken 18-19. yüzyıl aęırlıklı Evkaf Muhasebecilięi Mahkemelerinde kadınların oranı %25'tir ve bunların çoęu 19. yüzyıldadır. Yeniköy Mahkemesi'ne kayıtlı vakıfların 17. yüzyıl ortalarındaki yoğunluęu ve buradaki 13 kadın vakıf ile 19. yüzyıldaki 8 kadın vakıf önceki iki çalıŐmaya uygundur⁶⁷. Kadın vakıfların sayısı çalıŐılan dönem ile alakalı olabilir mi? Bu soru 16 ve 17. yüzyıllarda Balat Mahkemesi kayıtlarında da 17 kadın vakfın bulunması bu tezimizi doęrular niteliktedir. O zaman eldeki bilgilerden hareketle kadın vakıf sayısının 19., 17. ve 16. yüzyıllara kıyasla 18. yüzyılda daha az olduęunu söylemek mümkündür. Ancak Balat Mahkemesi'nin farklı bir yanı kadın ve erkeklerin birlikte kurmuŐ oldukları vakıfların bulunmasıdır. Birlikte kurulan vakıflar deęiŐik mahkeme sicillerinde bulunmakla beraber bunların çoęunlukla gayrimenkul vakıflar olduęu tespit edilmiŐtir. 55 para vakfının bulunduęu bir mahkemede beŐ vakfın kadın erkek birlikte kurulması dikkat çekici bir orandır. Bunların kuruluş tarihlerine bakıldıęında dördü 16. yüzyıla aittir. Dört mahkemenin çalıŐması boyunca ortaya çıkan tespitlerden kadın erkek vakıf meselesi incelenmeye devam edilecek konulardan biri olarak gözükmektedir.

67 Gürsoy, "Yeniköy Mahkemesi", s. 177.

Grafik 6: Davutpaşa-Evkaf Muhasebeciliği-Yeniköy-Balat Mahkemeleri Vakıf Sayıları (1491-1911)



Kaynak: İMŞS, Evkaf Muhasebeciliği, Davutpaşa, Yeniköy ve Balat Mahkemeleri

Grafik 6, karşılaştırma yapılan dört mahkemenin vakıf dağılımını göstermektedir. Seriyi erken tarihlere çekmek adına çalışılan Balat Mahkemesi'nde 16. yüzyılın üçüncü çeyreğindeki vakıf sayısı artışı açık şekilde görülmektedir. Sarı ile belirtilen Balat Mahkemesi'nde 17. yüzyılın ortasından 18. yüzyılın ortasına kadar sicil kaydı bulunmadığı için vakfiye kaydı da yoktur. 19. yüzyılda ise sarı çubukların diğer veri topluluğunun içine girdiği görülmektedir. Ayrıca, Balat Mahkemesi'nde 1560-1579 arasındaki 20 yıllık dönemde ulaşılan 24 vakıf sayısına Yeniköy ve Evkaf Muhasebeciliği Mahkemelerinin hiçbir döneminde erişilememiştir. Bu 24 vakfın kurulduğu ve hizmet götürdüğü yerlere bakıldığında Anadolu'nun yanı sıra Edirne'den Balkanlara doğru yayılan bir alanı kapsadığı görülmüştür. Edirne ve Romanya'da kurulan vakıflar, Drava Nehrine yapılan köprü, Lakvar Kalesi yanına camii yapımı Ballı Badra ve Eğri Boz'da çarşı, han, çeşme gibi eserleri fethedilen toprakları şenlendirme hizmetleri olarak görmek mümkündür⁶⁸. 17. yüzyılın ilk çeyreğinde ise Yeniköy ve Evkaf Muhasebeciliği Mahkemeleri ile uyumlu olarak

68 1564: 17/3/48b/49a. Lakvar Kalesi civarında camii, kervansaray inşası ile yakınlardaki Drava Nehri üzerine köprü inşası; 1563: 17/2/96b. İstörice Kasabası Mescit yapımı ve görevli ücretleri.; t.y.: 17/6/32a/33a. Mora Ballıbadra'da çarşı camii ve zaviye yapımı, medrese hocalarına görev ücreti.; 1820: 17/6/ 17.135.28a.29a. Selânik'teki camii görevli ücretleri.

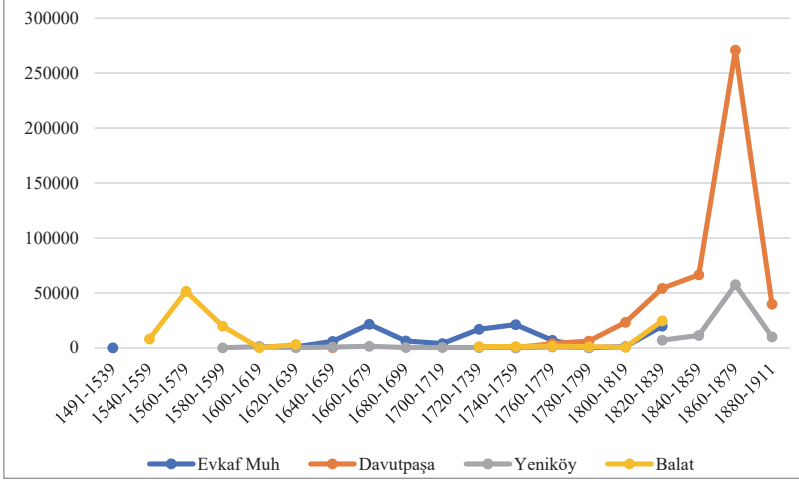
dönemde 3-4 vakıf kurulmuştur. Ardından 1800'lerin başındaki hafif hareketlenme ile 1838'de son bulmuştur. Turuncu çubuklar ise Davutpaşa Mahkemesi vakıflarıdır ve dönem başına kurulan vakıf sayısı oldukça fazladır.

Balat Mahkemesi'nde vasiyet vakfı sayısının yaklaşık %20 oranında çıkması bu konuda da karşılaştırma yapılması gerekliliğini ortaya çıkarmıştır. Mahkemelerde kurulan vasiyet vakıfları oranına bakıldığında; Davutpaşa Mahkemesi'nde 203 vakıfta 13 vasiyet vakfı vardır. Bunlardan üçü 18. yüzyıl 10 tanesi ise 19. yüzyıldadır. Balat Mahkemesi'nin 55 vakfında 10 vasiyet vakfı bulunmaktadır ve bunların ikisi 17. yüzyıl, sekizi 16. yüzyıl tarihlidir. Yeniköy Mahkemesi'nde tespit edilen 59 vakıftan yedi vasiyet vakfının tamamı 17. yüzyılda kurulmuştur. Evkaf Muhasebeciliği Mahkemesi'ndeki 103 vakfiye kaydında 22 vasiyet vakfı tespit edilmiş bunların 12'si 18. yüzyılda, 10'u 17. yüzyılda kurulmuş 19. yüzyılda ise vasiyet vakfına rastlanmamıştır. Tüm vasiyet vakfı yoğunluklarından çıkarılan sonuca göre vasiyet vakıflarının ağırlıklı olarak 16 ve 17. yüzyıllarda kurulduğu 18. yüzyılda azalmaya başladığı ve 19. yüzyılda seyrekleştiği anlaşılmaktadır. Fakat yine de bu konunun daha da belirginleşmesi için yeni araştırmalara ihtiyaç olduğu muhakkaktır. Tablo 1'de tüm mahkemelerin vasiyet vakfı sayıları verilmiştir.

Grafik 7, vakfedilen meblağları göstermektedir. 16. yüzyılın ortalarındaki yükselişin ardından İmparatorlukta mali sıkıntılarının başlaması Balat Mahkemesi para vakıflarının sayısı ve vakfedilen meblağlara yansımıştır. 16. yüzyılın ikinci yarısından sonra vakfedilen meblağlardaki yükseliş trendi Kanuni döneminin ivmesini yansıtırken yüzyılın sonuna doğru Kanuni'nin vefatı ile ekonomik ve siyasi yönden zayıflayan Osmanlıyı görmek mümkündür. Ayrıca, 16. yüzyılın ikinci yarısından itibaren devlet hazinesi de açık vermeye başlamıştır⁶⁹. 1597-1598 yıllarında gelirler 300.000 akçe iken giderler 900.000 akçeye çıkmıştır. Dış açıkların oluşmasında ve mali sorunların derinleşmesinde etken olan unsurlar 1578'de İran'a açılan savaş ile 1584'te akçenin değerinin %100 oranında düşürülmesi idi. Bu kapsamda yüzyılın sonunda 1585'teki taşış vakfedilen meblağların oldukça azalmasına sebep olmuştur.

69 Halil İnalçık, *Osmanlı İmparatorluğu'nun Ekonomik ve Sosyal Tarihi 1300-1600*, C 1, Eren Yayınları 2000, s. 142-143.

Grafik 7: Davutpaşa-Evkaf Muhasebeciliği-Yeniköy-Balat Mahkemeleri Vakfedilen Meblağ (1491-1911)



Kaynak: İMŞS, Evkaf Muhasebeciliği, Davutpaşa, Yeniköy ve Balat Mahkemeleri

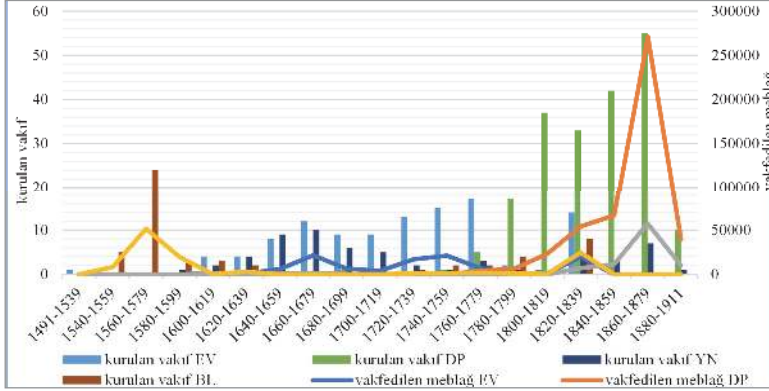
Vakfedilen meblağların toplu şekilde görüldüğü Tablo 1’de Balat Mahkemesi toplamında 112.835 kuruş, Yeniköy Mahkemesi’nde 91.127 kuruş, Evkaf Muhasebeciliği Mahkemesi’nde 105.523 kuruş ve Davutpaşa Mahkemesi’nde 465.056 kuruş vakfedilmiştir. Buna göre Balat Mahkemesi en az vakıf sayısı ile sonuncu ve vakfedilen meblağa göre ikinci sıradadır. 16. yüzyılın 20 yıllık döneminde vakfedilen 50.000 kuruşluk meblağa Yeniköy Mahkemesi’nde 19. yüzyılın son çeyreğinde ulaşılabilmiştir.

Vakfedilen meblağların bir diğer önemli meselesi vakfa yapılan zamlardır. Vakfın ana parasına dışardan müdahale ile para eklenebileceği gibi⁷⁰ her sene giderler çıktıktan sonra arta kalanların asl-ı mala eklenmesinin istendiği durumlarla da karşılaşmıştır. Balat Mahkemesi’nde dışardan para ekleme yolu ile zam yapılmazken giderlerden arta kalan paranın asl-ı mala eklendiği 12 vakıf tespit edilmiştir. Diğer çalışmalarda dışardan vakfa para ilavesinin tespit edildiği ilk yıllara bakıldığında; Yeniköy Mahkemesi’nde 1694’te, Evkaf Muhasebeciliği Mahkemesi’nde 1705’te, Davutpaşa Mahkemesi kayıtlarında ise 1839’da olduğu tespit edilmiştir. 16 ve 17. yüzyılların çoğunlukta olduğu Balat Mahkemesi’nde vakfa zam olmaması diğer

70 1705: 26/31/207.; 1708: 26/31/185b.; 1722: 26/32/142. 1694: 18/72/33.; 1714: 18/83/21. 1798: 18/128/51 vs..

üç çalışmanın bilgileri ile uyumludur. Tespite göre dışarıdan vakfa para ilavesinin hangi tarihlerden itibaren çoğaldığı araştırılmaya muhtaç konulardan biridir.

Grafik 8: Davutpaşa-Evkaf Muhasebeciliği-Yeniköy-Balat Mahkemeleri Vakıf Sayısı ve Vakfedilen Meblağ (1491-1911)

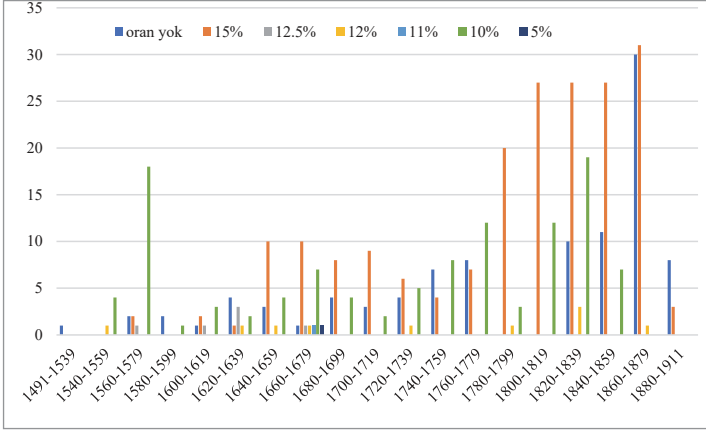


Kaynak: İMŞS, Evkaf Muhasebeciliği, Davutpaşa, Yeniköy ve Balat Mahkemeleri

Grafik 8, vakfedilen meblağlar ve kurulan vakıf sayılarını bir arada görebilmek amacı ile oluşturulmuştur. Vakfedilen meblağ çizgisel seri, kurulan vakıf sayısı ise sütun halinde gösterilmiştir. Grafikte, kurulan vakıflarda net olarak dört yükseliş dönemi görülmektedir. Sütunlardaki yükselişlerin her biri farklı mahkemelere aittir. Balat Mahkemesi'ne ait 16. yüzyılın ortasındaki hareketlenmede Kanuni döneminin rüzgarını arkasına alan ani bir çıkış görülmektedir. Yeniköy ve Evkaf Muhasebeciliği Mahkemelerinin birlikte yakaladıkları çıkış 17. yüzyılın üçüncü çeyreğine denk gelen Köprülü devrinin ivmesini göstermektedir ve Balat'a göre daha geniş bir zamana yayılmıştır. Daha sonra Evkaf Muhasebeciliği Mahkemesi'nin 18. yüzyılın ortalarındaki tek başına yükselişinde 1739 Belgrad Antlaşması'ndan 1768'e kadar yaşanan barış döneminin etkisi büyüktür. Dördüncü yükseliş ivmesi ise Davutpaşa Mahkemesi verilerinde görülmektedir. 18. yüzyılın sonundan 19. yüzyılın son çeyreğine kadar oldukça geniş bir zaman dilimini kapsayan bu dalga, 1878 Osmanlı-Rus savaşının başlaması ve hazinenin iflasını duyurduğu yıllarda yerini keskin bir düşüşe bırakmıştır. Vakıf sayısındaki dönemsel ani yükselişler Balat ve Davutpaşa Mahkemelerinde olduğu gibi vakfedilen meblağlardaki iki keskin hareketle desteklenmiştir. 1560-1579 ile 1860-1879 dönemleri dışında kalan sürelerde vakfedilen meblağlar düşük kalmıştır. Davutpaşa Mahkemesi'ndeki zirvede

1875 yılında arka arkaya beş vakıf kuran Şerife Ümmügülsüm Hanım ve bir vakıf kuran eşi Binbaşı Mustafa Efendi'nin 488 tam yüzlük mecdiye/48.800 kuruş vakfettesinden kaynaklanmaktadır. Bu kişiler askerî erkana mensupturlar. Aynı şekilde Balat Mahkemesi'ndeki zirvede Mahmut Paşa 19.800 kuruş, Nazperver Hatun ise 10.000 kuruş ile katkı yapmıştır⁷¹. Bunların da rütbelerinden ve vakfiyelerindeki detaylardan askerî erkan ve toplumun üst refah seviyesine mensup kişiler oldukları anlaşılmaktadır. Vakfedilen meblağlardaki belirgin fazlalıkların yaptıkları pikler elimine edildiğinde ortaya çıkan dengeli dağılım, şer'iyeye sicillerinde tespiti yapılan vakıfların genellikle halk tarafından kurulduklarını bir kez daha göstermektedir.

Grafik 9: Davutpaşa-Evkaf Muhasebeciliği-Yeniköy-Balat Mahkemeleri Nema Oranları (1491-1911)



Kaynak: İMŞS, Evkaf Muhasebeciliği, Davutpaşa, Yeniköy ve Balat Mahkemeleri

Grafik 9, vakıfların kazançlarını elde ettikleri nema oranlarına aittir. Balat Mahkemesi Sicillerinde 19. yüzyıla ait dokuz vakfın tamamında nema oranının %15 olması turuncu ile gösterilen %15'lik oranın 19. yüzyıldaki belirgin fazlalığına katkı sağlamıştır. 19. yüzyılın bir başka özelliği ise 50 vakıfta nema oranı verilmemiş olmasıdır. Bu verinin aksine Balat Sicillerinde oran verilmeyen üç vakfın tamamı 16. yüzyıla aittir. Koyu mavi ile gösterilmiş oran verilmeyen vakıfların diğer yıllara dağıldığı tespit edilmiştir. Nema oranı verilmeyen vakıfların 19. yüzyıldaki fazlalığı

71 1569: 17/6/ 11b.13a.; 1596: 17/18/ 222b.224a.

döneme ait vakfiye örneğinin fazlalığından mı ileri gelmektedir? Bu konu hakkında fikir yürütebilmek için daha çok veriye ihtiyaç vardır. Ayrıca Balat Mahkemesi'nin %12.5 oranına da katkısı olmuştur. Diğer üç mahkemede bu oran sadece iki kez kullanılmışken Balat Mahkemesi'nde dört vakfiyede %12.5 oranı kayıtlıdır. Bunlardan üçü 1605-1635 arasındadır. Yine 16. yüzyılın üçüncü çeyreğindeki %10'luk nema oranının belirginleşmesi Balat Mahkemesi sayesinde ve 16. yüzyıl para vakfı nema oranları ile uyumludur. Diğer üç mahkemede 371 vakfin 75'inde %10 oranı yer alırken, Balat Mahkemesi'ndeki 55 vakıftan 30'unda oranın %10 olması 16. yüzyıl çalışmalarının bir diğer katkısıdır.

Vakıf çeşitliliğini yansıtan Grafik 10'un önemli bir özelliği; aynı şablonda incelenmiş diğer çalışmaların toplu vakıf çeşitliliği grafiklerinde evlatlık vakıflarının tarihleri gözetilerek ayrıca sınıflandırmaya dahil edilmesidir⁷². Balat Mahkemesi eklenerek incelenen 426 vakıftan Davutpaşa Mahkemesi'nde üç, Evkaf Muhasebeciliği Mahkemesi'nde beş ve Balat Mahkemesi'nde iki olmak üzere toplam 10 evlatlık vakıf tespit edilmiştir. Yeşil renkte gösterilmiş olan evlatlık vakıfların 19. yüzyıl haricinde kalan yıllara seyrek olarak dağıldığı görülmektedir. 16. yüzyılda iki vakıf Balat Mahkemesi'ne aittir. 17. yüzyılda beş, 18. yüzyılda ise üç evlatlık vakfı bulunmaktadır.

“Diğer” başlığı, ciheti anlaşılabilen vakıflar için kullanılmıştır. Bunlar içinde Balat Mahkemesi'nde 16. yüzyılda iki belirsiz vakıf varken, Yeniköy Mahkemesi'nde bu sayı 18'dir⁷³. Balat Mahkemesi avarız vakfı sayısı yüzyıllara dengeli şekilde dağılsa da 17. yüzyılda görülen avarız vakfı belirginleşmesine katkı sağlamıştır. Bu veri Evkaf Muhasebeciliği Mahkemesi'nde 17. yüzyılda kurulan vakıfların yaklaşık 1/4'ünün avarız vakfı olması ile uyumludur⁷⁴. Şevket Pamuk 16. yüzyılın son çeyreğinde başlayan mali bunalımla birlikte tumar sisteminin çözüldüğünü ifade ederek sık sık avarız vergisi talebinde bulunduğunu belirtmesi 17. yüzyılın başında avarız vakfı sayılarının artış sebeplerini açıklamaktadır⁷⁵. Esnaf vakıflarının 1600'lü yıllarda kurulmaya başlamış olma ihtimali bir kez de Grafik 10'dan tespit

72 Hayri vakıf içinde sandıklara vakfedilenler de bulunduğu için şahısların kendi özel amaçları için kurdukları vakıflar şahıs vakfı olarak adlandırılmış, sandıklara vakfedilenler ise sandık ayırımı da gözetilerek avarız, esnaf ve yeniçeri sandıkları olarak gruplandırılmıştır. Bu çalışma ile birlikte hayri vakıfların dışında yer alan evlatlık vakıflarının 10'a ulaşması ile ayrıca gösterilmeye gerek duyulmuştur.

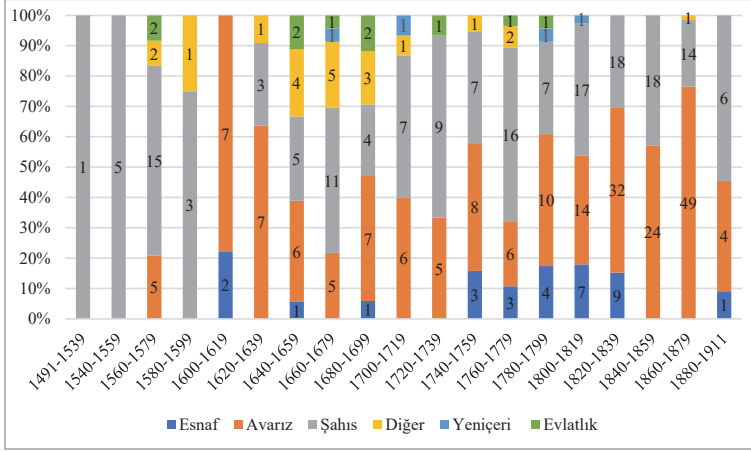
73 Gürsoy, “Yeniköy Mahkemesi”, Grafik 4, s. 183.

74 Gürsoy, “Evkaf Muhasebeciliği Mahkemesi”, s. 127.

75 Şevket Pamuk, *Osmanlı-Türkiye İktisadi Tarihi 1500-1914*, İletişim Yayınları, 2009, s. 122.

edilmiştir. 16. yüzyılın özellikle ilk yarısında çok az vakıf bulunması sonraki çalışmalarında mahkeme seçerken göz önünde bulundurulması gereken bir husustur.

Grafik 10: Davutpaşa-Evkaf Muhasebeciliği-Yeniköy-Balat Mahkemeleri Vakıf Çeşitleri (1491-1911)



Kaynak: İMŞS, Evkaf Muhasebeciliği, Davutpaşa, Yeniköy ve Balat Mahkemeleri

Sonuç

Çalışma boyunca incelenen Balat Mahkemesi para vakfı vakfiyelerinin yarısından fazlasının 16. yüzyıla ait olması henüz para vakıflarının erken dönemi diyebileceğimiz yıllara ışık tutmuştur. Bu yüzyılda kurulan 32 vakfın 27'sinin Arapça yazılması araştırmayı zenginleştiren önemli bir unsurdur. Fetihlerin devam ettiği Kanuni Sultan Süleyman döneminin izlerini taşıyan yıllarda Balkanlar, Anadolu ve İstanbul'un çeşitli yerlerinde kurulmuş ve çok farklı bölgelere hizmet götürmüş para vakıfları tespit edilmiştir. Günümüzde bölgesel çalışmaların önemi bir kez daha anlaşılmuş iken Osmanlı hukukunun vakıf kurulması hakkındaki kapsayıcı kuralları sayesinde bölgeler arasında ayırım-kısıtlama yapmadan vakıflara hareket imkânı sağladığı anlaşılmaktadır.

Balat Mahkemesi'nde kayıtlı vakıflar sayesinde özellikle Balkanlar'da fethedilen topraklar olan Yunanistan'da Mora Balıbadra, Karaferye ve Selânik'te, Romanya'da İstorka Kasabası, Lakvar Kalesi ve civarına yapılan hizmetler ve şenlendirme faaliyetleri takip edilebilmiştir. Bu kapsamda fetihlerden sonra belli başlı iskan bölgeleri tespit edilerek dikey araştırmalar yapılmalıdır. Bu tarz bir ara-

tırma Osmanlı egemenliği altında kalman yıllarda Osmanlı iktisadi zihniyetinin Anadolu dışındaki topraklarda ne kadar karşılık bulduğu ile de bilgi verebilir. Osmanlı egemenliği altında kalman süre bir zihniyet değişikliği sağlayabilecek bir süre midir? Aynı şekilde kaybedilen topraklardan göç edenlerin yerleştikleri yerler ve buralarda ne gibi vakıf hizmetlerinde buldukları araştırılabilir. Göçmenlerin ilk etapta yerleştikleri bölgelerde hangi ihtiyaçlarını gidermeye çaba sarf ettikleri vakfiye okumalarından belirlenebilir.

Çalışmadan ortaya çıkan bir başka bulgu da vakfa zam uygulamalarıdır. Vakıf kurulduktan sonra vakıf ya da vakfın dışında birisinin işleyişine devam eden vakfa, zam yapma işlemi Balat Mahkemesi'nde tespit edilmemiştir. Aynı şekilde 17. yüzyıl verisinin çoğunlukta olduğu Yeniköy Mahkemesi'nde de iki vakfa doğrudan para ilavesi tespit edilmiştir. Devamında 18 ve 19. yüzyıl ağırlıklı olan Davutpaşa ve Evkaf Muhasebeciliği Mahkemelerinde vakfa zam uygulamasının daha sık (8-9) görülmesi konuyu araştırılmaya muhtaç kılmıştır.

Ayrıca, çalışmada ortaya çıkan ve vakfa zam uygulamasıyla yakından bağlantılı vasiyet vakıflarının farklı bir örneği ile karşılaşılmıştır. İki vakfiyede, vakıf kurulduktan sonra vakfın işleyişi devam ederken vakfın vefat etmesi halinde terekesinin 1/3'ünün vakfın asl-ı malına zam olunması isteği kayıtlıdır. Bahsi geçen iki vakıf tablo ve grafikler düzenlenirken vasiyet vakfı statüsünde değerlendirilmiştir. Bu örnekler vakıf kurumu girifliliğinin de göstergesidir. Dahası 16. yüzyılda kurulmuş vasiyet vakıflarında kefil ve rehin isteklerinin olmaması 18 ve 19. yüzyıllarda kurulan vakıflarda ise bu isteklerin varlığı incelemeye muhtaç konular arasındadır.

Neticede dört mahkemenin karşılaştırmalı incelemesinde; vakıfların topluma hizmet anlamında aynı, hizmet çeşitliği bakımından başka olduğu görülmüştür. Dahası kurulan vakıfların bölgeleri arasında mesafeler bulunsa bile bunların aslında kendi içlerinde bir bütünlük oluşturduğu görülmektedir. Söz konusu mesafeyi coğrafi olduğu kadar zaman ile de ilişkilendirmek mümkündür. 420 sene boyunca incelenen vakfiye örneklerinin zaman ve bölge özellikleri göz önüne alınarak yapılan değerlendirmesinde para vakıflarının dönemin sosyoekonomik yaşantısına ve siyasi ortama göre değişim ve dönüşüm gösterdiği tespit edilmiştir. Bu hareketlilik bir yandan menkul ve gayrimenkul vakıflarının idari ve hukuki yönünün devamlı gelişmesini sağlarken diğer yandan vakıf kurumu toplumun tüm kesimine yayılarak yatay bir büyüme göstermiştir. Bahsi geçen gelişmelere ilaveten para vakıfları özelinde dikey değişim ve dönüşümlere de rastlanmıştır. Vakıf sandıklar, menkul ve gayrimenkulün bir arada vakfedilmesi, vakıf gelirinden arta kalanlar ile gayri-

menkul alınması, alınan gayrimenkullerin gelirlerinin yeniden para vakıfları içinde dolaşıma sokulması, vakfa zam uygulamaları, nema oranları değişimleri örnek olarak verilebilir. Neticede, 1491-1911 yılları arasında 426 para vakfının incelenmesi sonucunda bahsi geçen kavramların dönemsel şartlardan nasıl etkilendikleri açık bir şekilde ortaya çıkarılmıştır.

KAYNAKLAR

Arşiv Kaynakları

İstanbul Müftülüğü Şer'iyye Sicilleri Arşivi (İMŞSA), Balat Mahkemesi Defter no: 1, 2, 3, 4, 5, 6, 14, 18, 20, 21, 28, 55, 76, 77, 86, 89, 93, 106, 125, 135, 144, 146, 153, 154.

Kitaplar ve Makaleler

Atar, Abdülkadir, "Osmanlı Döneminde Safranbolu Para Vakıfları", *Vakıflar Dergisi*, S. 52, Ankara 2019, s. 93-122.

Ateş, Nilüfer, "Bursa'da Kurulan Muhacir Vakıfları (1883-1917)", *Uludağ Üniversitesi Fen-Edebiyat Fakültesi Sosyal Bilimler Dergisi*, C 21/S. 39, Bursa 2020, s. 685-711 DOI: 10.21550/sosbilder.664733

Aydın, Bilgin, Yurdakul, İlhami vd., *İstanbul Şer'iyye Sicilleri Vakfiyeler Kataloğu*, İSAM Yayınları, İstanbul 2016.

Barkan, Ö. Lütfi, "Edirne Askerî Kassamına ait Tereke Defterleri (1545-1659) IV. Faizle İşletilen Paralara Ait Kayıtlar.", *Belgeler*, C 3/S. 5-6, Ankara 1966, s. 29-46.

Barkan, Ömer Lütfi-Ayverdi, Ekrem Hakkı *İstanbul Vakıfları Tahrir Defteri 953 (1546) Tarihi*, İstanbul Fetih Cemiyeti İstanbul Enstitüsü, İstanbul 1970.

Çizakça, Murat, *Risk Sermayesi Özel Finans Kurumları ve Para Vakıfları*, İstanbul, İslâmi İlimler Araştırma Vakfı Yayınları, İstanbul 1993.

Eğilmez, Mustafa- Oğur, Özcan vd., "XVII. Yüzyılın Sonları ile XIX. Yüzyılın İlk Yarısında Kastamonu'da Mevcut Vakıf Külliyyeleri", *Econder International Academic Journal*, C 4/S. 2, Kahramanmaraş 2020, s. 304-325.

Genç, Mehmet, *Osmanlı İmparatorluğu'nda Devlet ve Ekonomi*, Ötüken Yayınları, İstanbul 2000.

Gürsoy, Çiğdem, "Para Vakıfları Kapsamında Sosyo-Ekonomik Bir Analiz: Davudpaşa Mahkemesi Kayıtları (1634-1911)", *Bellekten*, C LXXXI/S. 290, Ankara 2017, s.159-190.

- Gürsoy, Çiğdem, “Aynı ve Başka: Evkaf Muhasebeciliği Para Vakıfları”, *Belleten*, C LXXXIII/S. 296, Ankara, 2019, s. 117-148.
- Gürsoy, Çiğdem, “İstanbul Yeniköy Mahkemesi Para Vakfı Kayıtları (1591-1883)”, *Osmanlı Araştırmaları Dergisi*, İSAM Yayınları, C 57/S. 57., İstanbul 2021, s. 171-202.
- İnalcık, Halil, *Osmanlı İmparatorluğu'nun Ekonomik ve Sosyal Tarihi 1300-1600*, C 1, Eren Yayınları, İstanbul 2000.
- İnalcık, Halil, *Osmanlı İmparatorluğu'nun Ekonomik ve Sosyal Tarihi 1600-1914*, C II, Eren Yayınları, İstanbul 2004.
- Karaman, Oktay, “Osmanlı Döneminde Trabzon ve Çevresinde Kurulan Para Vakıfları (1858-1920)”, *Karadeniz İncelemeleri Dergisi*, S. 30, Trabzon 2021, s. 451-472.
- Kurt, İsmail, *Nazari ve Tatbiki Olarak Para Vakıfları*, İstanbul Üniversitesi Sosyal Bilimler Enstitüsü, Doktora Tezi, İstanbul 1994.
- Maydaer, Saadet, “Osmanlı Toplumunda Vakıf Kuran Kadınlar ve Mal Varlıklarının Kaynakları” *Vakıf Kuran Kadınlar*, haz. Fahameddin Başar, VGM Yayınları, Ankara 2019, s. 143-157.
- Mehmed Süreyya, *Sicill-i Osmanî-Osmanlı Ünlüleri*, C 4, yay. haz. Nuri Akbayan, Tarih Vakfı Yurt Yayınları, İstanbul 1996.
- Öz, Tahsin, *İstanbul Camileri*, I-II, TTK Yayınları, Ankara 2015.
- Özcan, Tahsin, *Osmanlı Para Vakıfları Kanûnî Dönemi Üsküdar Örneği*, TTK Yayınları, Ankara, 2003.
- Pamuk, Şevket, “Osmanlı İmparatorluğu'nda Para 1326-1914”, *Osmanlı İmparatorluğu'nun Ekonomik ve Sosyal Tarihi*, C 2, Eren Yayınları, İstanbul 2004, s. 1053-1093.
- Pamuk, Şevket, *Osmanlı-Türkiye İktisadi Tarihi 1500-1914*, İletişim Yayınları, İstanbul 2009, s. 122.
- Polat, Serkan, “Osmanlı Toplum Hayatında Statü Sahibi Bir Kadın: Hacı Hafize Hanım”, *Tokat Gaziosmanpaşa Üniversitesi Sosyal Bilimler Araştırmaları Dergisi*, Sonbahar Özel Sayı, Tokat 2020, s.124-133.
- Râşid Mehmed Efendi, *Târîh-i Râşid ve Zeyli*, I, haz. Abdülkadir Özcan, Yunus Uğur, Baki Çakır, Ahmet Zeki İzgöer, Klasik Yayınları, İstanbul 2013.
- Sahillioglu, Halil, “Dinar” *Türk Diyanet Vakfı İslam Ansiklopedisi*, C IX, İstanbul, 1994, s. 352-355.

- Sahilliođlu, Halil, “Dirhem” *Türk Diyanet Vakfı İslam Ansiklopedisi*, C IX, İstanbul 1994, s. 368-371.
- Sarıköse, Selma Turhan, “Safranbolu Şer’iye Sicillerine Göre XIX. Yüzyılda Safranbolu Köylerinde Para Vakıfları”, *Karatay Sosyal Arařtırmalar Dergisi*, S. 3, Konya 2019, s. 94-118.
- Şahin, Baha Mücahid, “Osmanlı İstanbul’u Eyüp Bölgesindeki Vakıfların Faiz ve Kira Gelirlerinin Nakit Sermayeleri Üzerindeki Etkisi: Panel Veri Analizi (1769-1773)”, *İstanbul İktisat Dergisi*, 70, İstanbul 2020/1, s. 183-203.
- Tanman, Baha, “Balat Camii ve Tekkesi”, *Diyanet İslam Ansiklopedisi*, C 5, İstanbul 1992, s. 7.
- Uzunçarşılı İsmail Hakkı, *Osmanlı Tarihi*, C 3/1, TTK Yayınları, Ankara 1983.
- Osmanlı Dönemi Rumeli Para Vakıfları*, editör Mehmet Bulut; editör yardımcıları Hüseyin Çınar...[ve öte.] ; hazırlayanlar Mehmet Bulut...[ve öte.]. -- İstanbul Sabahattin Zaim Üniversitesi, İstanbul 2019.

EK**Tablo 1:** Davutpaşa, Evkaf Muhasebeciliği, Yeniköy ve Balat Mahkemeleri Verileri (1491-1911)

	Davutpaşa Mahkemesi	Evkaf Muhasebeciliği Mahkemesi	Yeniköy Mahkemesi	Balat Mahkemesi
Tarih	1634-1911	1491-1828	1591-1883	1555-1838
Vakıf sayısı	203	109	59	55
Vakfedilen meblağ	465.056 kuruş	105.523 kuruş	91.127 kuruş	112.835 kuruş
Toplam	774.541 kuruş			
Vakıf başına ort*	2.291 kuruş	968 kuruş	1544 kuruş	2051 kuruş
4 Mahkeme ort.**	1.713 kuruş			
Avarız	111	38	27	20
Şahıs	70	52	12	31
Esnaf	17	14	-	-
Yeniçeri Sandığı	2	-	2	-
Evlathk	3	5	-	2
Belirsiz			18	2
Toplam	203	109	59	55
Kadın	98	24	21	15
Erkek	105	85	38	35
Toplam	203	109	59	55***
Vasiyet	13	22	7	10
Vakfa Zam	9	8	2	-
Muaccele neması	4	10	1	2

Kaynak: İMŞS, Evkaf Muhasebeciliği, Davutpaşa, Yeniköy ve Balat Mahkemeleri

* Vakıf başına ortalama vakfedilen meblağ

** Dört mahkemede vakıf başına ortalama vakfedilen meblağ

*** Beş vakıf kadın ve erkek bir arada kurulmuştur.

