

# İSKİLİP ŞEYH YAVSİ CAMİİ'NİN ORJİNAL PLANI ÜZERİNE BİR RESTİTÜSYON DENEMESİ

ÖMER İSKENDER TULUK\*

Bu çalışmada, İskilip Şeyh Yavsi Camii'nin ilk bakışta XIV. yüzyılın Zaviyeli cami tipolojisini çağrıştıran sıra dışı mekânsal ve strüktürel anlayışı üzerinde durulmuş, yapı hakkındaki mevcut çalışmalarda yetersiz ve özellikle mekânsal oluşum hakkındaki yanlış ve yüzeysel yargılar, belgeler ışığı altında yeniden ele alınmıştır<sup>1</sup>. Buna bağlı olarak yapının, iç mekân, son cemaat revakı ve türbe kısmını da içeren orijinal planı hakkında bir restitüsyon denemesine girişilmiştir.

Osmanlı şeyhülislamı Ebüssuud Efendi'nin (ö. 1574), memleketi İskilip'te babası Şeyh Yavsi adına yaptırdığı cami, İskilip'in en eski yapısıdır. Cami, 1569 tarihli Ebüssuud Efendi'ye ait vakfiyeye (İlter, 1992) göre köprü, bedesten, mektep ve handan oluşan külliyeinin ayakta kalan tek yapısıdır<sup>2</sup>.

Caminin kitabesinin olmaması kimin, ne zaman yaptırdığı konusunda farklı görüşlerin ortaya çıkmasına neden olmuştur. Cami hakkındaki az sayıda çalışmalardan birinde İlter (1992), yapının Şeyh Muhyiddin Yavsi'nin ölüm tarihi olan 1516'dan önce kendisi tarafından yaptırıldığını yazmaktadır. Bir başka çalışmada ise Kılıcı (1983), Şeyh Yavsi'nin 1500 tarihli vakfiyesinde cami veya benzeri bir vakfiyeden bahsedilmediğini, fakat bu vakfın tesisinden sonra camiye yaptırıp ek bir vakfiye düzenlemiş olma ihtimaline karşı yapılan araştırmalara rağmen başka bir vakfiye bulunmadığını belirtir. Zaten caminin, onun sağlığında kendisi tarafından yaptırılmış olmasına rağmen vakfiyelerde geçmemiş olması zayıf bir ihtimaldir. Nitekim oğlu

\* Karadeniz Teknik Üniversitesi, İç Mimarlık Bölümü Öğretim Görevlisi, 61080 Trabzon.

<sup>1</sup> Bu makale, cami hakkında bir ön araştırma niteliği taşıyan "İskilip Şeyh Yavsi Camii" (*Çorum Çevre Dergisi*, Sayı: 9, s. 64-67, Çorum, 2001) isimli çalışmamızda ortaya koyduğumuz fiziksel verilerin, bir analiz çalışması anlayışı içerisinde irdelenmesiyle ortaya çıkmıştır.

<sup>2</sup> Caminin arkasında kalan kırma çatılı, önu arkadlı kare yapının mektep olduğu tahmin edilse de kesin değildir. Bkz. A. Kılıcı, İskilip Şeyh Yavsi Camii Külliyesi, *Röleve ve Restorasyon Dergisi*, No:5, Vakıflar Genel Müdürlüğü Yayınları, s. 47-63, Ankara, 1983.

Ebüssuud Efendi'nin vakfiyesinde (1569), babası adına bir cami yaptırdığı şu sözlerle de açıkça ifade edilmiştir: "...ve hasenatın cümlesi müşarüni leyh vakfın doğduğu yer olan İskilip kasabası mahallatından Meydan mahallesinde merhum pederinin kabrine muttasıl olarak ... ve binasını Cenabıhakkdan ittika üzre te'sis edüp Cenabıhakkı kıyamen ve kuuden zikreden ve ana mescidlerde Ruku ve sücud ile ibadet edenlere vakfettiği kubbesi yüksek ve revakı çevrili ve biri birine benzemez mehasini behiyye ve bedayii mi'mariyeyi haiz bulunan mescid Cami."<sup>3</sup>

Söz konusu metinde caminin yapıldığı yer; "pederinin kabrine muttasıl (bitişik)" olarak gösterilmiştir. Dolayısıyla caminin, XVI. yy. ortalarında, Şeyh Yavsi'nin ölüm tarihi olan 1514'ten sonra (1514 ile 1569 arası) oğlu Şeyhülislam Ebüssuud Efendi tarafından yapıldığı açıktır. Bugün caminin güneyine bitişik olan türbenin, camiden önce mi yoksa sonra mı yapıldığı ise tartışmalıdır<sup>4</sup>.

Yapı, plan düzleminde kuzeyde eşit büyüklüklerde kubbeli iki kare mekân ile güneyde bunlara orta aks üzerinde birleşen daha küçük kubbeli bir mekân ve son cemaat yerinden oluşan ters T biçimli bir yapıdır (Şekil 1). Yapı, bu biçimlenişle Erken Devir Osmanlı camilerinin "Zaviyeli cami" denen çok işlevli Fütüvvet cami karakteristlik şekillenişini göstermesine rağmen iç mekân organizasyonu, yapının ayakta kaldığı 450 yıllık süreç içerisinde tadilatlarla ve eklerle son halini aldığını göstermektedir. İç mekân organizasyonunda gözlenen aksaklıklara, karakteristlik Osmanlı cami mimarisinin verdiği kriterler ve vakfiyelerden elde edilen ipuçları da eklenince, yapının söz konusu değişim süreci ve niteliği hakkında bir takım yargılara varmak ve orijinal planı üzerine fikir üretmek mümkün olacaktır.

Nitekim bunlardan birisi, çalışmanın sonucunda ortaya konulacak restitüsyon planının doğruluğunu destekler nitelikte olan, yapının başlangıçta cami veya zaviye olarak planlanıp planlanmadığı konusudur.

<sup>3</sup> Vakfiye, F. İltter tarafından *Bir Anadolu Kenti İskilip*, Ankara, 1992 adlı çalışmasında Türkçe olarak yayımlanmıştır (s. 107-125).

<sup>4</sup> İltter (1992); kesin bir yargıyla "eskiden varolan camiye türbenin sonradan eklendiği, öncelikle birbirini tutmayan duvar düzlemlerinden, sonrada yapı tekniği özelliklerinden açıkça anlaşılacaktır" demektedir (s. 43). Oysa, duvar düzlemlerinin birbirini tutmaması ve farklı yapım teknikleri her iki yapının farklı zamanlarda yapıldığını kanıtlar, fakat türbenin sonradan eklendiği konusunda yeterli ipuçlarını vermez. Bu konu çalışmanın ilerleyen aşamalarında, yapının orijinal planına yönelik yorumlar ortaya konurken detaylıca açıklanacaktır.

İlter (1992), Ahilik (Fütüvvet) kavramının Anadolu'nun birçok yerinde olduğu gibi Çorum ve İskilip yöresinde de önemli olduğunu, Ahilik teşkilatı içindeki esnafın ibadet dışında örgüte ilişkin çeşitli konuları görüşüp tartışmak için Fütüvvet camileri denen bu tür camileri kullandıkları bilgisine dayanarak, bu caminin de bu amaçla inşa edilen bir Fütüvvet cami (Zaviyeli, Çok Üniteli, Bursa Tipi Cami) olduğu yargısına varmaktadır. Oysa Kılıcı'nın da (1983) ifade ettiği gibi yapının cami olarak inşa edildiği, Ebüssuud Efendi vakfiyesinde (1569), söz konusu yapıya görevli olarak imam, hatip ve müezzin görevlendirilmesi şartının koşulması, herhangi bir şeyhin tayini hakkında bir şey söylenmemesinden anlaşılmaktadır. Ancak, yapının zaviyeli cami tipini çağrıştıracak biçimde strüktürel yapısının aşırı zorlanması, yapıldıktan bir süre sonra eklerle söz konusu işlevin yapıya yüklenilmeye çalışıldığını göstermektedir.

Yapının orijinal şekillenmesinin tek üniteli bir mekân kurgusuna sahip olduğunu gösterir ciddi kanıtlar vardır. Nitekim bunlardan biri, söz konusu vakfiyede caminin "...*kubbesi yüksek ve revakı çevrili...*" olarak tanımlanmasıdır<sup>5</sup>. Burada "*kubbesi yüksek*" deyiminden tek kubbeli bir yapıdan söz edilmektedir. Bunun yanında tek üniteli mekân kurgusunu gösterir asıl kanıtlar caminin yapısal özelliklerinden kaynaklıdır; Caminin mevcut iki mihrabından en gösterişli ve anıtsal olanının girişin açıldığı hacimde yer alması, doğuya doğru bir miktar kaymasına rağmen hem de giriş ekseninde bulunması, asıl mekânın burası olduğu izlenimini vermektedir (Resim 9). Nitekim cami, plan düzlemindeki bu biçimlenişle karakteristik Erken Devir Osmanlı camilerinin tek üniteli tipini tekrarlamaktadır.

Bu devrin tek kubbeli, kübik kitleli camilerinde olduğu gibi bu camide de kubbeli bir son cemaat revakının varolmuş olabileceğinden söz edilebilir. Nitekim, caminin giriş kapısının mihrap aksından doğuya doğru kayması, genelde katı bir simetrisinin hakim olduğu devrin camilerine aykırı gibi görünse de, son cemaat yerinde kubbeli bir revakın varlığına işaret etmektedir. Giriş kapısı, minare pabucunun da yer aldığı revakın meydana getirdiği cephenin orta aksına açılmıştır. Dolayısıyla söz konusu katı simetri, iç mekan oluşumunda değil ama giriş cephesi şekillenmesinde sağlanmıştır. Benzer son cemaat revakı biçimlenmesine Kargı'da Oğuz Köyü (XVI. yy. başı), Ma-

<sup>5</sup> Vakfiye için Bkz. F. İlter, *Bir Anadolu Kenti İskilip*, s. 109, Ankara, 1992.

nisa'da Hacı Yahya (1474), İvaz Paşa (1484), Dilşikar Hatun (1579-80) ve Hatuniye Camiilerinde (1488) rastlanmaktadır<sup>6</sup> (Şekil 2,3,4,5,6).

Manisa'daki Hacı Yahya Camii'nde giriş kapısı mihrap eksenini üzerinde olmasına rağmen, minare kaidesinin yapı kitlesine eklenmesiyle 3 birimli son cemaat revak cephesinin bausında yer almıştır.

Yine Manisa'da, İvaz Paşa Camii'nde ise giriş, ne son cemaat revakının orta noktasına, ne de iç mekanda mihrap eksenine oturtulmuştur. Her iki düzende de giriş, birimlerin bausına doğru bir miktar kaymıştır. Bunun nedeni, 4 birimden oluşan son cemaat revak kubbelerini taşıyan 5 sütundan ortadakinin, hem mihrap hem de son cemaat orta aksına denk düşmesidir. Orta sütunu duvara bağlayan kemerin ayağına açılmayan giriş, batıya doğru kaydırılmıştır.

Kargı'daki camiyle birlikte, Manisa'da Dilşikar Hatun ve Hatuniye Camiilerinde ise harime giriş noktasını, minareyle birlikte düşünülen son cemaat revak düzeni belirlemiştir. Orijinal son cemaat revakının yok olduğu bilinen Kargı Oğuz Köyü ve Manisa Dilşikar Hatun Camiilerinde mihrap eksenine göre batıya kayan giriş noktaları, kubbeli bir düzene işaret etmektedir<sup>7</sup>. Hatuniye Camii'nde ise giriş kapısı, minarenin bitiş noktasına kadar uzanan 5 kubbeli son cemaat revakının orta aksına konmuştur. İç mekan şekillenmesinde minare elemanı dikkate alınmadığından mihrap aksına göre giriş kapısı batıya doğru kaymıştır.

Şeyh Yavsi Camii'nde de, orijinal ilk yapının tek üniteli olabileceği dikkate alındığında benzer bir uygulamanın gerçekleştirilmiş olabileceği kuvvetle muhtemeldir. Bu durumda tek üniteli orijinal planlı caminin son cemaat revak cephe uzunluğu dikkate alındığında, bugün mevcut olan ahşap strüktürlü son cemaat revak derinliğinin kubbeli bir strüktür için fazla olduğu dikkati çekmektedir (Resim 4). Nitekim İlter (1992), Vakıflar Genel

<sup>6</sup> İskilip Şeyh Yavsi Camii'nde olduğu gibi Kargı'daki Oğuz Köyü Camii'nde de ahşap strüktürlü son cemaat revakı, yıkılan muhtemel kubbeli revakın yerine yakın zamanda yapılmış olmalıdır. Bu konuda Bkz. Ö.İ. Tuluk, Kargı Oğuz Köyü Camii - Osmanlı Dini Mimarisindeki Yeri ve Önemi, Çorum Çevre Dergisi, sayı:7, Çorum, 2000. M. Sözen tarafından bu caminin değinildiği diğer çalışmalar; "Türk Mimarisinin Gelişimi ve Mimar Sinan", s. 67, İstanbul, 1975. ve "Hacı Hamza'daki Türk Eserleri", s. 113-134, Anadolu Araştırmaları 2, İTÜ Mim. Fak. Mim. Tarihi ve Rölöve Kürsüsü, İstanbul, 1970.

<sup>7</sup> Manisa Dilşikar Hatun Camii için Bkz H. Acun, *Manisa'da Türk Devri Yapıları*, s. 202-209, Ankara, 1999.

Müdürlüğü'nün 1973 yılı onarımlarında, son cemaat yerinde açılan sondajlarla bu bölümün bugün bilinen derinliğinden daha az olduğunun ortaya çıktığını söylemektedir.

Gerçektende caminin planında, girişin açıldığı tek üniteli mekân dik-kate alındığında minare kürsüsünden tek üniteli birimin bittiği duvara kadar olan kısımda son cemaat revakı birbirine eş kare mekânlara ayrılabil-mektedir. Üç ayrılabilen bu kare mekânların derinlikleri de, Vakıflar Genel Müdürlüğü'nün hazırlamış olduğu Restorasyon Projesinde de işlendiği gibi zemi-ni orijinal alügen tuğlalarla kaplı olan ve girişin doğusunda minare kürsüsünden uzayan ve son cemaat revakının doğu kenarını kapatan duvarın bit-tiği noktaya kadar olmalıdır<sup>8</sup> (Şekil 1) (Resim 3). Orijinal biçimlenmesinin bu şekilde olduğu düşünülen son cemaat revakının birbirine eş üç kare me-kâna ayrılması kubbeli bir strüktüre işaret etmektedir. Bunu destekler bir bulgu, 1973-74 yıllarında Vakıflar Genel Müdürlüğü tarafından gerçekleştirilen son cemaat yeri onarımında (Kılıcı, 1983) ortaya çıkan ve burada kubbeli bir strüktürün varlığına işaret eden duvardaki izlerdir<sup>9</sup>.

Son cemaat revakını örten üç birimli böyle bir strüktür, revakın yanları açık olduğu düşünülürse 4, kapalı olduğu düşünülürse ortada 2 sütun ile ta-şınabilir. Vakıflar Genel Müdürlüğü'nün 1973 yılı restorasyon çalışmalarında -daha önce bahsi geçen- son cemaat revakında açılan sondajlardan yanların kapalı olduğu düşüncesi ağırlık kazanmıştır (İler, 1992). Bu durumda mev-cut caminin ahşap strüktürlü son cemaat revakının üç sütunundan iki tanesi orijinal tek üniteli yapıya ait olmalıdır<sup>10</sup>. Nitekim bu sütunlardan en batıda olanı diğer ikisine göre oval kesitlidir ve diğerleriyle benzerlik göstermez (Resim 5).

Bu durumda son cemaat revakının, cami ilk yapıldığında üç birimden oluşan, yanları kapalı, ortada iki sütunla taşınan bir kubbeli strüktür olduğu (Şekil 7), bir süre sonra cami ana kitlesine batıda benzer bir ünite eklendik-ten sonra ya yıkıldığı, ya da depremle kendiliğinden yıkıldığı ve bunun ye-rine, iki sütun daha eklenerek dört sütunla taşınan ahşap strüktürlü ve eski-

<sup>8</sup> A. Kılıcı, "İskilip Şeyh Yavsi Camii Külliyesi", *Rölöve ve Restorasyon Dergisi*, No:5, Vakıf-lar Genel Müdürlüğü Yayınları, s. 63, Ankara, 1983.

<sup>9</sup> Fotoğraf için Bkz. A. Kılıcı (1983)

<sup>10</sup> İler (1992), Gökoğlu'nun "Paphlagonia" adlı kitabından hareketle yapının 4 sütunu-nun olduğunu, bunlardan birisinin yıkılmayla onarım arasında geçen zamanda kaybolduğunu yazmaktadır (s. 40). A. Gökoğlu, Paphlagonia, Kastamonu, 1953.

sinden daha derin bir son cemaat yeri inşa edildiği söylenebilir. Uzun yıllar son cemaat yeri bu şekilde kullanıldıktan sonra yakın zamanda, İltar (1992)'in de bahsettiği gibi sütunlardan birinin 1973 yılı restorasyonu sırasında kaybolduğu, bu nedenle son cemaat revakının sağ ucunda yer alması gereken sütunun yerine, son cemaat revakı yan duvarının uzatılmış olduğu söylenebilir (Resim 4).

Yapının iç mekân kurgusu ve strüktürel biçimlenmesi de tek üniteli bir yapıdan türetilen bir kitlenin izlerini taşımaktadır. Yapı, tek üniteli olarak yapıldıktan bir süre sonra yanına aynı büyüklükte ve karakterde eş bir birimin eklenmesiyle iki birimli, enlemesine bir karakter kazanmıştır (Şekil 8). Bu haliyle yapı, karakteristik Osmanlı cami mimarisine aykırı bir plan düzeyine bürünmüştür. Gerek Anadolu Selçuklularının çok üniteli, düz çatılı, gerekse de Erken Devir Osmanlılarının eş büyüklükteki çok üniteli, kubbeli camilerinde mihrap aksı koridoru ayaklarla veya sütunlarla bölünmeden boş bırakılmıştır. Bu, enlemesine planlamada yapının 3, 5, 7 gibi tek sayılardan oluşan birimlerle oluşturulması demektir. İki eş birimin yan yana gelmesiyle oluşturulan bir düzende ise, mihrap orta aksa konulduğunda doğal olarak iki kubbe arasındaki kemerin ayağı içine denk gelmektedir. Üstelik mihrap aksı üzerine konma eğilimi kuvvetli olan devrin camilerinin aksine bu tür bir yapıda giriş kapısı, kemerin diğer bir ayağına denk geldiği için, mihrap aksının sağına veya soluna konmak zorundadır. Bu nedenlerle Osmanlı cami mimarisinin Erken Devrinden başlayarak özellikle Klasik Dönemde ve sonrasında bu tür bir planlamadan daima kaçınılmıştır.

Bursa'da, XV. yüzyılın ilk yarısına tarihlenen (Kuran, 1964) Abdal Mehmed Camii ve İstanbul'da Mimar Sinan'ın olgunlaşma yıllarında yaptığı Haseki Sultan Camii (1538-39) nadir örneklerdendir (Şekil 9,10). Bunlardan Abdal Mehmed Camii'nin orijinal planının da bugünkü biçimiyle iki üniteli olduğu<sup>11</sup> düşünülürse, orijinal planının tek üniteli olduğu ve yapıldıktan bir süre sonra cemaate dar geldiğinden 1602'de doğusuna bir kubbeli birim daha eklendiği bilinen (Kuran, 1986) İstanbul'daki Haseki Sultan Camii (Şekil 11), çalışmanın konusu Şeyh Yavsi Camii'nin mekânsal değişim aşama-

<sup>11</sup> Söz konusu caminin orijinal planının iki üniteli olup olmadığı konusunda herhangi bir bilgi olmamasına rağmen, yapısal birtakım özellikler orijinal olduğunu düşündürmektedir. Cami hakkında daha fazla bilgi için Bkz. E. H. Ayverdi, "Osmanlı Mimarisinde Çelebi ve II. Sultan Murad Devri 806-855 (1403-1451)", İstanbul Feüh Cemiyeti, İstanbul Ens. No: 65, Baha matbaası, İstanbul 1972, s. 275-278.

larının en azından ilk adımını göstermektedir. Yalnız, bir taşra yerleşmesi olan İskilip'te yapılan Şeyh Yavsi Camii'nin aksine Haseki Sultan Camii'nde bu ek son derece profesyonelcedir; İki birim arasındaki ortak duvar kaldırılarak, yerine ortada iki sütuna oturan üç kemer konulmuş, mihrap eski yerinden kaldırılarak ortadaki kemerin ayağına açılmıştır. Şeyh Yavsi Camii'nde ise, Haseki Sultan Camii'nde olduğu gibi ortak duvarın yerine iki sütun koyma ve bunları kemerlerle birbirine bağlama imkanı, mekân derinliğinin ve yüksekliğinin yeterli olmaması nedeniyle mümkün olmamıştır.

İç mekân yüksekliğinin, güneyde mihrap, kuzeyde de son cemaat revak duvarına oturacak bir askı kemerinin yayının ulaşacağı yükseklikten az olması, aradaki duvarın sadece bir kısmının yıkılmasına ve dolayısıyla kemerin daha küçük tutulmasına neden olmuştur. Aradaki ortak duvar tamamen kaldırılmadığından, Haseki Sultan Camii'nde olduğu gibi mihrap, kemer ayağına taşınmamış, eski yerinde kalmış olmalıdır.

Bir süre bu şekilde kullanıldıktan sonra, daha önce de bahsedildiği gibi, yapının Zaviyeli bir cami gibi kullanılma isteği düşüncesi, bu işlevin devrin Bursa tipi denen camilerine fiziksel olarak benzetilme isteğini de doğurmuş olmalıdır. Dolayısıyla, iki birimli yapının güneyine, orta aks üzerinde daha küçük kubbeli bir birim eklenmiştir (Şekil 12). Bu ekleme, söz konusu Zaviyeli camilere benzetilme uğruna yapının strüktürünün aşırı zorlanmasına neden olmuştur. Nitekim bu mekân, eklendiği iki eş kubbeli strüktürü ayakta tutan ortak askı kemerinin güneyde oturduğu duvar parçasının kaldırılmasını gerektirmiş, bunun yerine yuvarlak bir sütun konularak eşine neredeyse hiç rastlanılmayan yarım bir kemerle, eklenen küçük birimin ağızdaki tudor kemerinin kilit taşına bağlanmıştır (Resim 12).

Sonradan eklenen bu birimin sınırlarını, önceden yapılmış olduğunu düşünebileceğimiz türbenin batı duvarı belirlemiş olmalıdır<sup>12</sup>. Gerek camide

<sup>12</sup> 1569 tarihli Ebüssud Efendi vakfiyesinde caminin "pederinin kabrine muttasıl (bitişik)" olarak yapıldığının belirtilmesi, kabrin bir süre sonra türbe haline getirildiğini yani bir türbe yapısının bu tarihlerde söz konusu yerde bulunduğunu, dolayısıyla caminin bu yapıya bitişik olarak inşa edildiğini düşündürmektedir. Öte yandan 1412'de Aksaray'den "Bayrami" tarikatu şeyhliğini devralan Hacı Bayram-ı Veli'nin öldüğü H. 833/M. 1429-30 yılında, önceden yapılmış olan caminin güneyine defnedildiği ve türbesinin de aynı yıl içinde inşa edildiği bilinmektedir (S. Başkan, Ankara Hacı Bayram-ı Veli Camii ve Türbesi, Kültür Bakanlığı Yayınları, Ankara, 1998). Yavsi'nin de "Bayrami" tarikatu şeyhi olması, benzer biçimde, öldükten sonra kabrinin kısa bir sürede türbeye çevrilmiş olması ihtimalini güçlü kılmaktadır. F. Unan, Yavsi'nin "Bayrami" tarikatu şeyhi olduğu bilgisini "XV. ve XVII. Yüzyıllarda Osmanlı Yönetim Kademesi

ve gerekse de türbede, kubbeye geçişte kullanılan geçiş elemanlarının niteliği, hangi birimin önce yapıldığı konusunda ipuçları vermektedir. Buna göre, trompların kullanıldığı türbe ve kuzeydeki iki eş büyüklükteki birimler, daha geç bir dönemin temsilcisi olan pandantüfin kullanıldığı güneydeki küçük birimden daha önce inşa edilmiş olmalıdır. Yani, caminin tadilatlarla genişletildiği süreç içerisinde, güneydeki küçük birim eklenmeden önce türbenin, iki eş birimli kitlenin güney duvarına bitişik olduğu rahatlıkla söylenebilir. Bunun yanında, cami ile türbenin birbirini tutmayan güney duvar yüzeyleri ve bozuk örgülü duvar yapısı, hangi birimin önce yapıldığı konusuna olmasa bile, en azından, güneydeki küçük birimle türbenin farklı zamanlarda yapıldığına işaret etmektedir (Resim 7). Ayrıca türbenin, caminin güneyindeki ek birim konulmadan önce varolduğu, buradaki biçimlenişle bu ek birimin doğu sınırını çizdiği, fakat bu birimin kubbeli kare bir mekân olması ve mevcut iki üniteli birimin orta aksına oturması gerektiğinden dolayı güney sınırının türbeye göre biraz içerde tutulmak zorunda kalındığı da mantıklı bir düşünce olsa gerektir. Nitekim türbenin, caminin bu ters T biçimli halini aldıktan sonra eklenmiş olduğunu düşünmek, yapı ustalarının türbe duvarını örerken, caminin doğu duvarını hizalamalarına rağmen neden güney duvarını hizalamadıkları sorusunu akla getirmekte ve bunun pek de mantıklı bir davranış olmayacağını düşündürmektedir.

Fakat asıl sorun, geçiş öğeleri benzer olan türbe ile orijinal olduğu düşünülen tek üniteli cami hariminden hangisinin önce yapıldığına dair asıl kanıtların ortaya konmasındadır. Nitekim her iki birimde de kubbeye geçişler, alttaki kare birimlerin kubbe eteklerinde sekizgene dönüştürülmesiyle, basık sivri kemerlerle desteklenen bu sekizgen kuşağın köşelerde tromplara oturtulmasıyla sağlanmışır. Bunlar arasındaki tek fark ise, cami harimindeki trompların içinin istüridye kabuğu gibi, türbede ise yatayda birbirine paralel 3 kademe ile biçimlendirilmiş olmalarıdır (Resim 14-15).

Bu noktada geçiş öğelerinden elde edilemeyen ipuçlarını, farklı nitelikli duvar yapım tekniklerinde aramak doğru bir davranış olur. Nitekim, tuğla hatullı ve kaba yonu taş örgülü cami beden duvarlarındaki almaşık teknik, türbede moloz taş duvar örgüsüne dönüşmüştür. Almaşık duvar tekniğine göre daha ekonomik olan, boyut ve ölçek bakımından da genelde daha mü-

---

İçerisinde Ebüssud Efendi Âlisi" adlı çalışmasında (Türk Kültür Tarihi İçerisinde Çorum Sempozyum Tebliğleri, s. 231-239, Çorum, 1991) I. Atayi'nin "Müstakimzade Süleyman Saadeddin, Devhatü'l-Meşayih (Neşr. Z. Kazıcı), İstanbul, 1978." adlı çalışmasından aktarmaktadır.



tevası yapılarında kullanılan moloz taş duvar örgüsü, en erken Anadolu Selçuklu yapılarına kadar inen tarihsel derinliği ile almaşık duvar tekniğine göre daha erken bir duvar yapım tekniğidir (Tanyeli, Tanyeli, 1997). Buna göre, moloz taş duvar örgülü türbe birimi mevcut yapı topluluğunun en eski yapısıdır denilebilir.

Sonuç olarak, söz konusu caminin, Şeyh Yavsi'nin ölüm tarihi olan 1514'te sonra, XVI. yüzyılın ortalarında, oğlu Şeyhülislam Ebüssuud Efendi tarafından babasının kabrinin bitişiğine, üç birimli son cemaat revaklı ve tek üniteli olarak yaptırıldığı, bir süre sonra muhtemelen cemaata dar geldiğinden yanına eş büyüklükte ikinci bir ünite daha eklendiği, bu arada yıkılan veya yıktırılan kubbeli son cemaat revakının yerine, revak derinliği artırılarak ve iki sütun daha eklenerek ahşap strüktürlü bir son cemaat yeri yapıldığı ve yine bir süre sonra caminin çok işlevli kullanılma isteğinden dolayı Zaviyeli cami tipini çağrıştıracak biçimde iki eş üniteli yapının güney duvarının orta aksına kubbeli küçük bir birimin daha eklendiği söylenebilir. Bu halile yapı, dış kitle biçimlenmesi bakımından XIV. yüzyılın Zaviyeli camilerini çağrıştırmaya rağmen, iç mekân oluşumu bakımından tek üniteli birimden türetilmiş sıra dışı bir yapı olarak değerlendirilebilir.

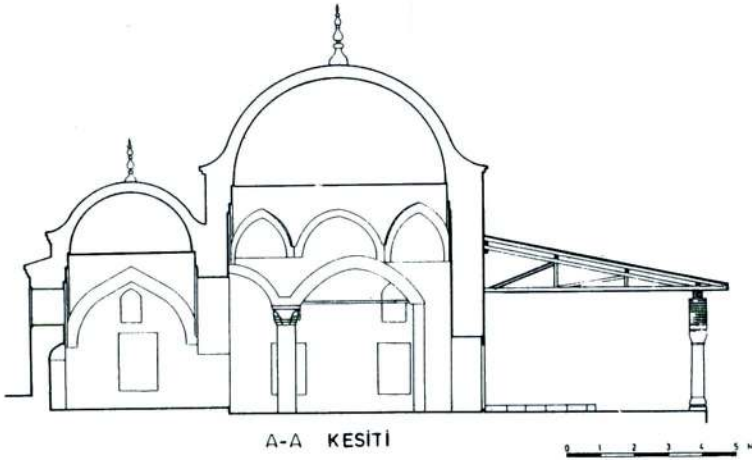
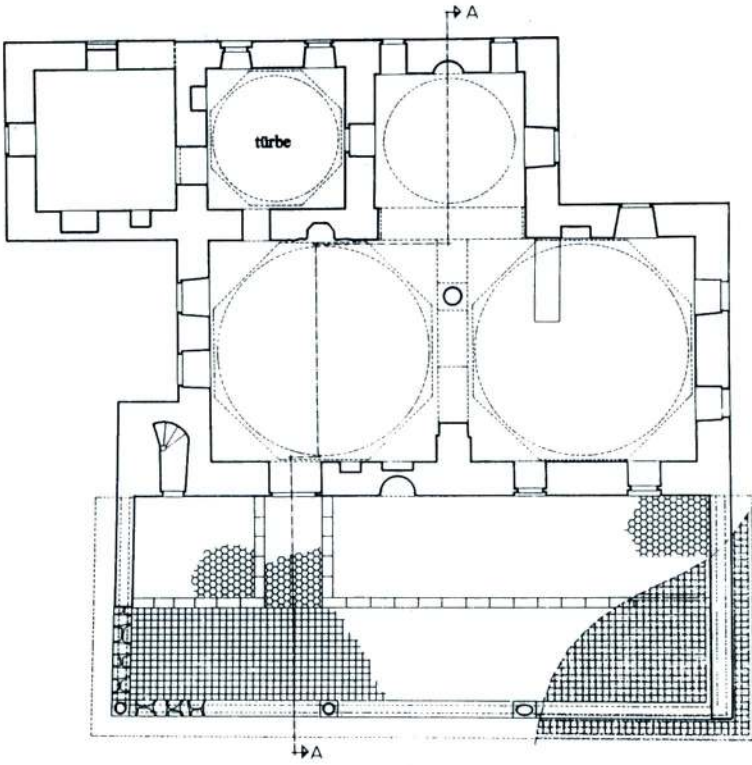
#### KAYNAKLAR

- BAŞKAN, S. (1998), *Ankara Hacı Bayram-ı Veli Camii ve Türbesi*, Kültür Bakanlığı Yayınları, Ankara.
- BATUR, A. (1970), "Osmanlı Camilerinde Almaşık Duvar Üzerine", *Anadolu Araştırmaları* 2, s. 135-230, İTÜ Mim. Fak. Mim. Tarihi ve Rölöve Kürsüsü, İstanbul.
- İLTER, F. (1992), *Bir Anadolu Kenti İskilip*, Türk Tarih Kurumu Basımevi, Ankara.
- KILCI, A. (1983), "İskilip Şeyh Yavsi Camii Külliyesi", *Rölöve ve Restorasyon Dergisi*, No: 5, s. 47-63, Vakıflar Genel Müdürlüğü Yayınları, Ankara.
- KURAN, A. (1964), *İlk Devir Osmanlı Mimarisinde Cami*, ODTÜ Mimarlık Fak. Yayını, Ankara.
- KURAN, A. (1986), *Mimar Sinan*, Hürriyet Vakfı Yayınları, İstanbul.
- SÖZEN, M. (1970), "Hacı Hamza'daki Türk Eserleri", *Anadolu Araştırmaları* 2, s. 113-134, İTÜ Mim. Fak. Mim. Tarihi ve Rölöve Kürsüsü, İstanbul.

- SÖZEN, M. (1975), *Türk Mimarisinin Gelişimi ve Mimar Sinan*, İstanbul.
- TANYELİ, G., TANYELİ, U. (1997), "Yapım Teknikleri" maddesi, *Eczacıbaşı Sanat Ansiklopedisi*, Cilt: 3, s. 1921-1922, İstanbul.
- TULUK, Ö. İ. (2000), "Kargı Oğuz Köyü Camii - Osmanlı Dini Mimarısındaki Yeri ve Önemi", *Çorum Çevre Dergisi*, Sayı: 7, s. 70-74, Çorum.
- TULUK, Ö. İ. (2001), "İskilip Şeyh Yavsi Camii", *Çorum Çevre Dergisi*, Sayı: 9, s. 64-67, Çorum.

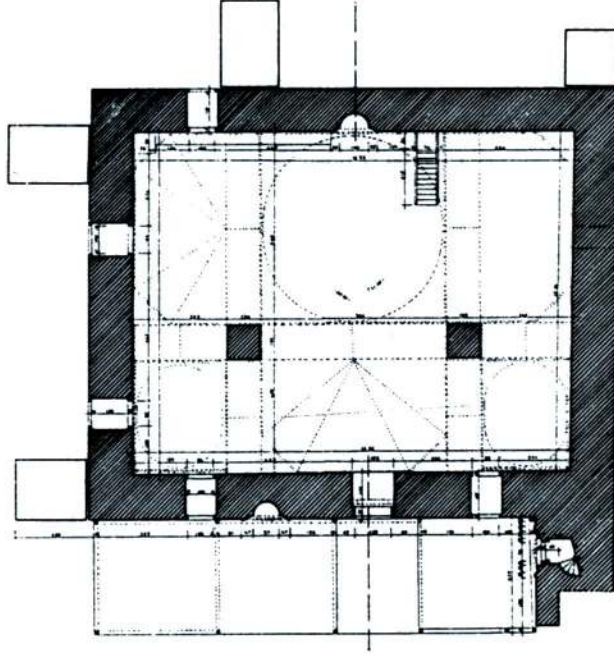
**Not:**

- Fotoğraflar Dr. Ömer İskender Tuluk'un özel arşivindedir.

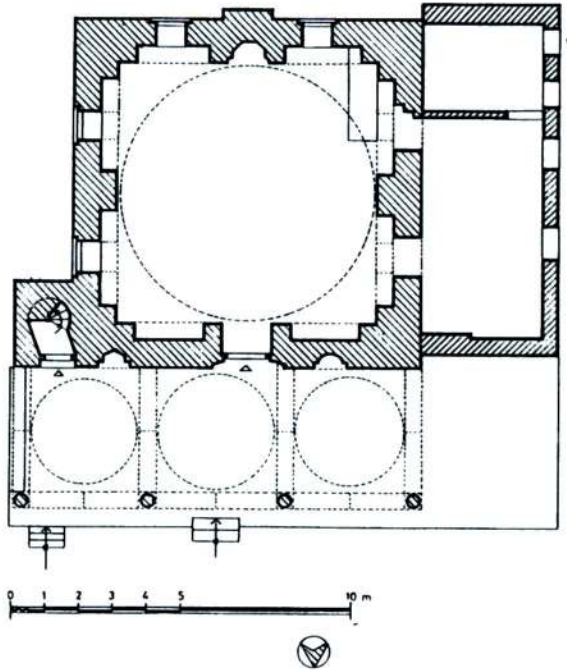


Şekil 1 - İskilip Şeyh Yavsi Camii plan ve kesiti (A. Kılıcı'dan)

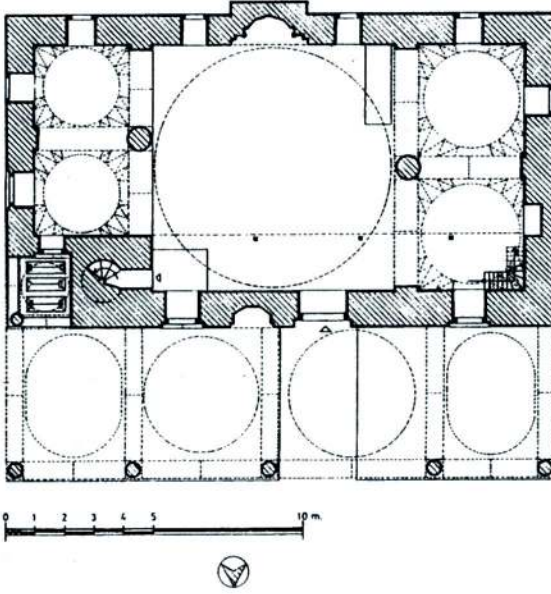
Ömer İskender Tuluk



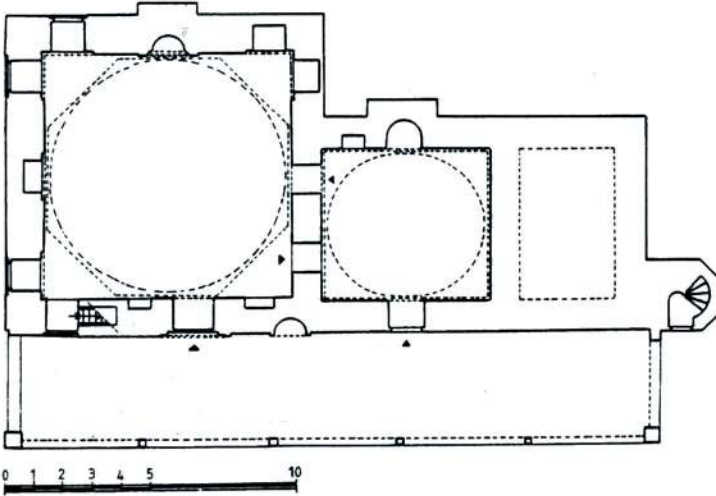
Şekil 2 - Kargı Oğuz Köyü Camii planı (V.G.M. arşivinden)



Şekil 3 - Manisa Hacı Yahya Camii planı (H. Acun'dan)

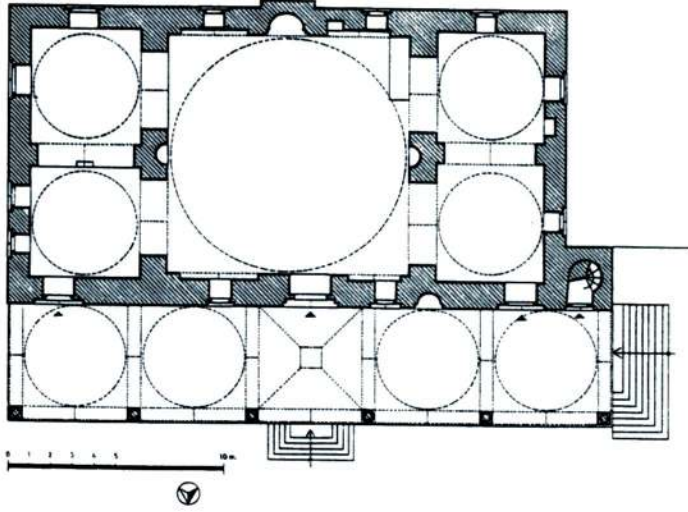


Şekil 4 - Manisa İvaz Paşa Camii planı (H. Acun'dan)

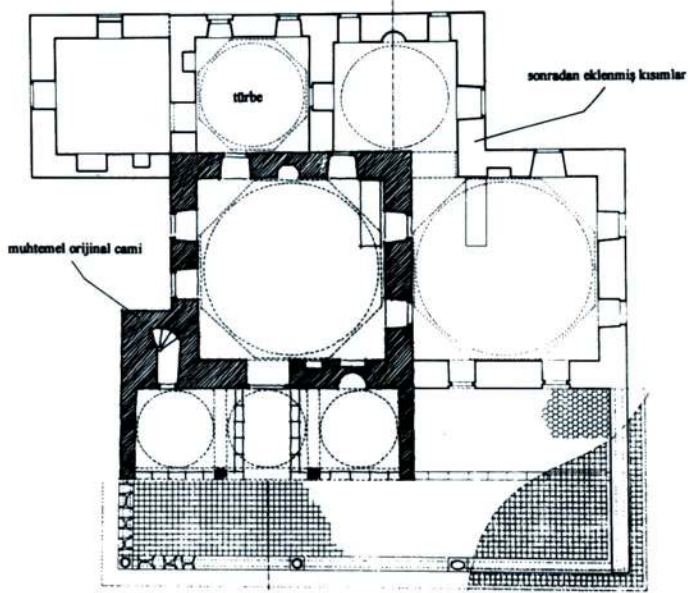


Şekil 5 - Manisa Dilşikar Hatun Camii planı (H. Acun'dan)

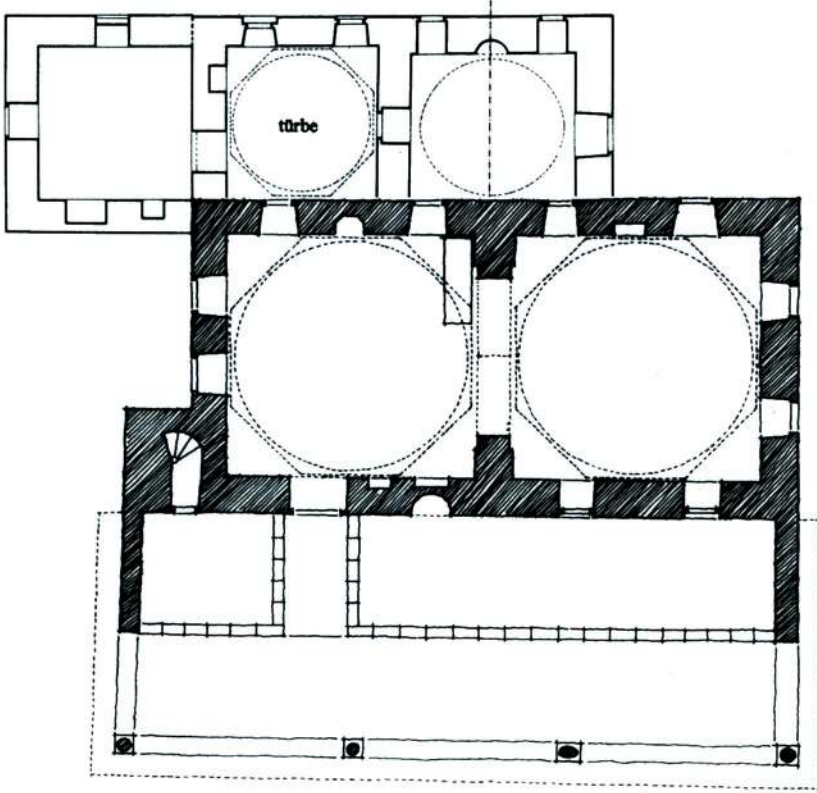
Ömer İskender Tuluk



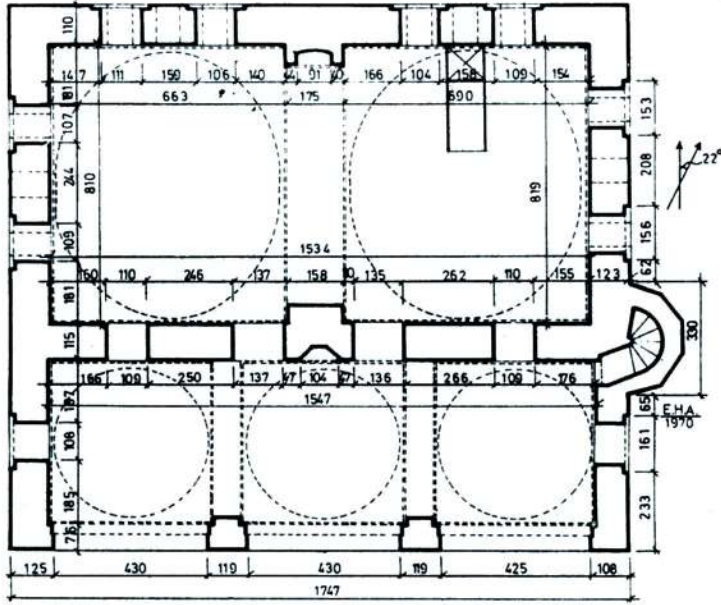
Şekil 6 - Manisa Hatuniye Camii planı (H. Acun'dan)



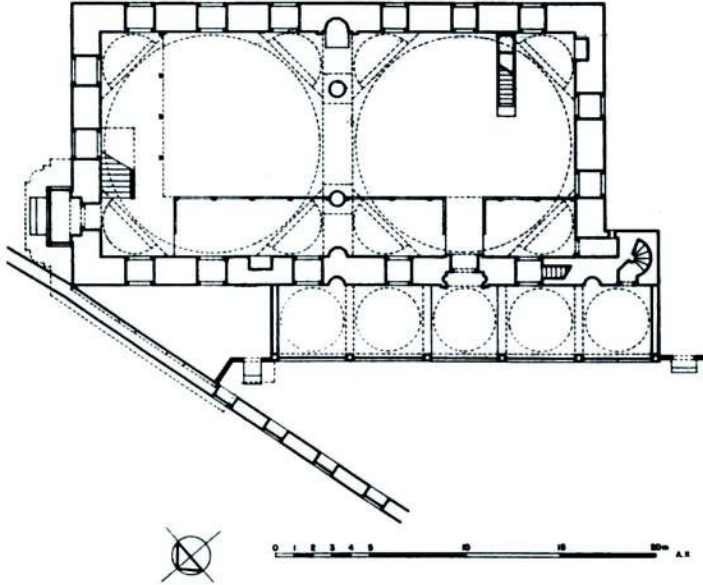
Şekil 7 - Şeyh Yavsi Camiinin tek üniteli, üç kubbeli son cemaat revaklı muhtemel orijinal planı



Şekil 8 - Caminin tek üniteli ana kitlesine eş büyüklükte ikinci bir birim eklendikten sonraki muhtemel planı

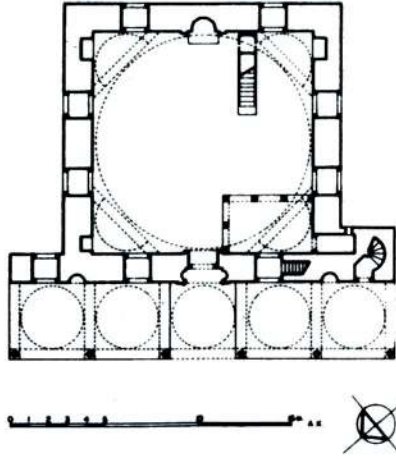


Şekil 9 - Bursa Abdal Mehmed Camii planı (E.H. Ayverdi'den)

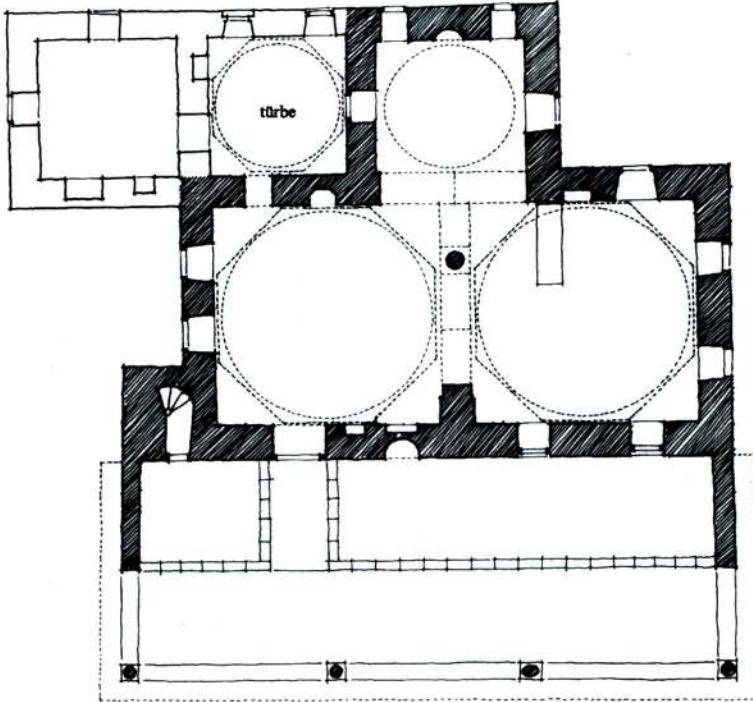


Şekil 10 - İstanbul Haseki Sultan Camii planı (A. Kuran'dan)





Şekil 11 - İstanbul Haseki Sultan Camiinin orijinal tek üniteli planı (A. Kuran'dan)



Şekil 12 - Caminin değişim sürecinin ikinci aşamasını oluşturan ve "Zaviyeli cami" tipolojisine benzetilme kaygısının gözlemlendiği mevcut son durum

Ömer İskender Tuluk



Resim 1 - İskilip Şeyh Yavsi Camiinin genel görünüşü



Resim 2 - Yapının, biri kubbeli diğeri kırma çatılı iki birimden oluşan türbe kısmıyla birlikte doğu görünüşü



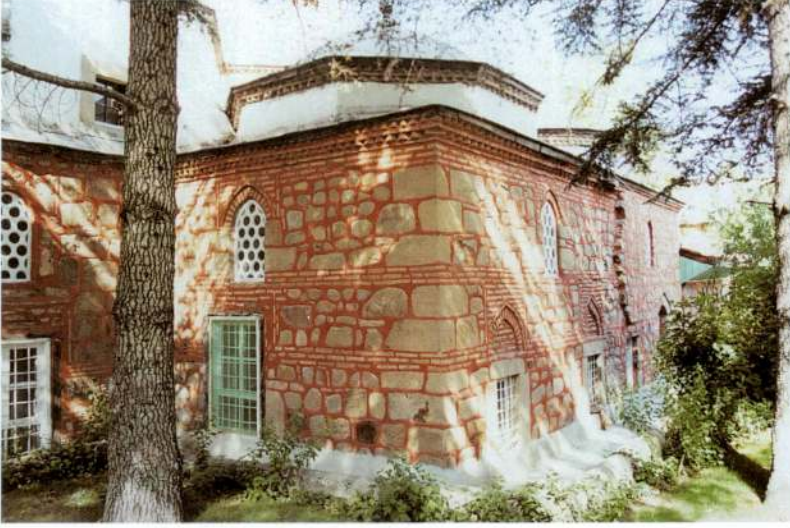
Resim 3 - Yapı beden duvarı -minare pabucu- son cemaat revakı ilişkisi



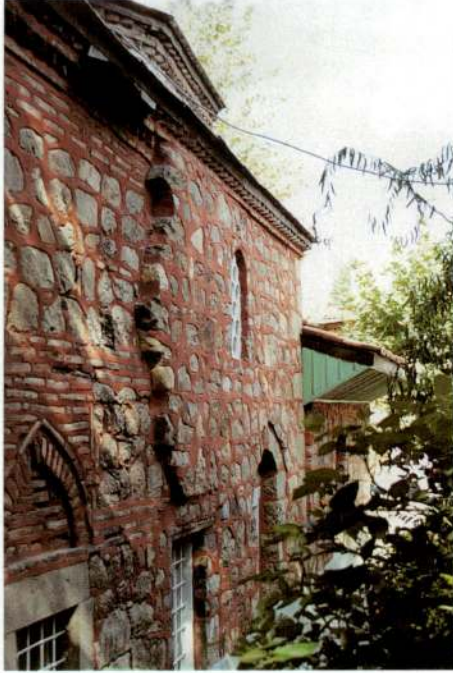
Resim 4 - Üç sütunlu son cemaat revakı



Resim 5 - Son cemaat revakı



Resim 6 - Yapının türbe ile birlikte güney görünüşü



Resim 7 - Güneyde türbe ile cami beden duvarı birleşme detayı

*Ömer İskender Tuluk*



Resim 8 - Son cemaat revakı duvar yüzeyi biçimlenmesi



Resim 9 - Ahşap giriş kapısı ve iç mekanda, karşıda eski mihrap



Resim 11 - Kuzeyde iki üniteli birime güneyde açılan kubbeli küçük birim



Resim 10 - Solda kullanılan eski mihrap, sağda ise yeni mihrap

*Ömer İskender Tuluk*

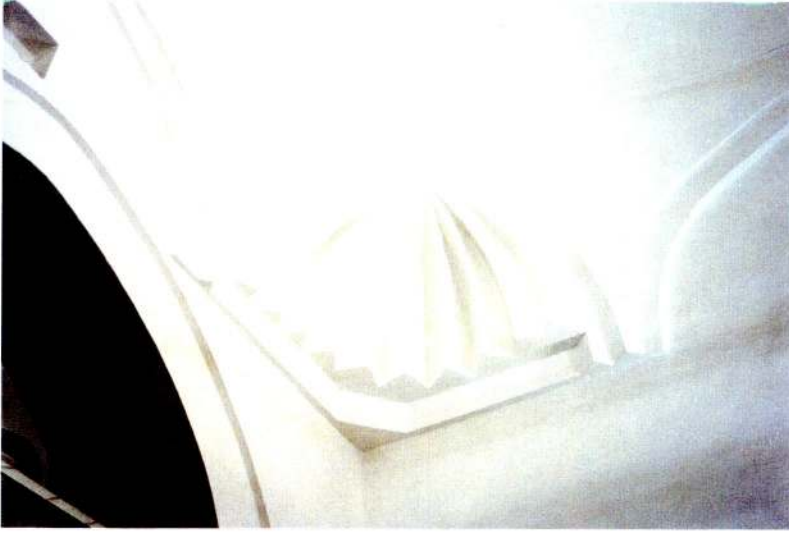


Resim 12 - Orta aks üzerinde askı kemerinin oturduğu sütun ve onu, güneyde eklenen küçük birimin bu mekana açıldığı tudor kemerinin kilit taşına bağlayan ilginç yarım kemer uygulaması



Resim 13 - Bu ilginç birleşimden ayrıntı





**Resim 14 - Camide, kubbeye geçişte kullanılan istiridye kabuğu biçimli tromp**



**Resim 15 - Türbede kullanılan tromp geçiş elemanı**

