

İKİZTEPE MEZARLIK KAZILARI VE ÖLÜ GÖMME GELENEKLERİ

2000 ve 2001 Dönemleri*

ÖNDER BİLGİ**

İkiztepe örenyerinde 1974 yılından beri geliştirilmekte olan kazılar¹ sonucunda ortaya çıkarılmış bulunan özellikle İlk Tunç Çağı mezarlığı ile kül-

* Bu çalışmalar İstanbul Üniversitesi Araştırma Fonunca desteklenmiştir (Proje Numaraları 1415/05052000 ve 1592/30042001.

** İstanbul Üniversitesi Arkeoloji Bölümü Protohistorya ve Önasya Arkeolojisi Anabilim Dalı Öğretim Üyesi.

¹ 1940 yılında Samsun yakınındaki Dündartepe'de kazı yapan arkeologlar tarafından keşfedilen İkiztepe'deki ilk sistemli kazılar Türk Tarih Kurumu adına merhum Prof.Dr. U. Bahadır Alkım tarafından 1974 yılında başlatılmış ve onun 1981 yılında ölümünden sonra da halen İstanbul Üniversitesi ile Kültür Bakanlığı adına Prof.Dr. Önder Bilgi başkanlığı altında bir heyet tarafından yürütülmektedir. Coğrafi konum olarak İkiztepe örenyeri Orta Karadeniz Bölgesi'nde, Samsun'un 55 km ve Bafra'nın 7 km kuzeydoğusunda olup, bugünkü İkiztepe köyünün sınırları içinde yer alır. Deniz seviyesinden yaklaşık 20 m yükseklikte ve Bafra ovası'nın batusını sınırlayan alçak tepelerden en kuzeydeki uzantısı üzerinde kurulmuştur. Jeolojik veriler, İkiztepe örenyerinin Bafra ovası oluşmadan önce, bir zamanlar Kızılırmak nehrinin Karadeniz'e dökülmüş olduğu sahilde olduğunu göstermiştir.

28 yıldır kesintisiz yapılan çalışmalar sonucunda İkiztepe'nin Geç Kalkolitik Çağ'dan Eski Hitit Devleti'nin kuruluşuna kadar, yani İÖ 4500 yılından İÖ 1700 yılına ve daha sonra da İÖ 650 yılından İÖ 30 yılına kadar süren yerleşmelere sahip olduğu ortaya çıkarılmıştır.

Günümüzde bile yoğun bir bitki örtüsü ile kaplı olan Bafra Bölgesi'nde İkiztepelilerin yaşamlarını tarımdan ziyade avcılık, hayvancılık ve balıkçılıkla sürdürdüklerini kazılarda ele geçen av ve besi hayvanları kemikleriyle küçüklükten anlaşılmıştır.

İkiztepelilerin metal eser yapımında kullandıkları metali daha ziyade külçe halinde elde etmiş olmalıdırlar. Çünkü, kazılar sırasında yeterli düzeyde maden filizi kalıntısı veya curuf bulunmamıştır. Metal eserlerin yerleşmenin ortak malı olan ve anıtsal boyutlardaki fırınlara sahip atölyelerde yapılmış oldukları, böyle atölyelerin civarında ele geçen pişmiş toprak pota, taş veya pişmiş toprak kalıp, zımparataşı ve bileyaşlarından açıkça anlaşılmaktadır.

İkiztepelilerin ihtiyaçları olan bakır Merzifon yakınındaki Tavşan Dağı'nda yer alan Bakırçay'daki bakır yataklarını işleten madencilerden sağladıkları büyük olasılık olarak gözükmektedir. Bakırçay'da demir de içeren bakır filizi yatakları ile yüzlerce bin ton ağırlığındaki curuf kalıntıları ve küçük maden galerileri eski çağ madenciliğinin delilleri olarak kabul edilmelidir. Bakır gibi arseniği de, İkiztepeliler, yine bu bölgede Bakırçay yakınındaki Peynirçay vadisinin batı yamaçlarındaki Bakacak Tepesi Pırasakaya mevkiindeki arsenik cevher filizleri (arsenopirit türü) ile Sinop-Durağan ilçesi yakınındaki Gökdoğan köyü sınırları içinde yer alan, Durağan-Alaçam yolu üzerinde ve hemen Kızılırmak Nehri kenarındaki Çayağzı veya Ahuboğazı mevki-

tür katları ve katlara ait münferit mezarlarda ele geçirilen önemli sayıdaki arsenikli bakırdan yapılmış silah, alet, takı ve sembol nitelikli eserler² İkiztepe'nin Anadolu arkeolojisinde önemli bir yere sahip olduğunu göstermiştir. İkiztepe'deki kazılar, ayrıca, Bölgenin geleneksel ahşap mimarisinin kökeninin Geç Kalkolitik Çağ'dan gelişmiş olduğu hususunda aydınlatıcı verileri de ortaya koymuştur. Ele geçen 4000 civarındaki pişmiş toprak dokuma tezgah ağırlıkları ile tarakları (kirkitler) ve ağırşaklar İkiztepe'nin bir dokumacılık merkezi olduğuna da dikkat çekmiştir. Özellikle metal eserler üzerinde görülen şimdi fosilleşmiş dokuma kalıntıları da bu durumu kanıtlamış bulunmaktadır. İskeletler üzerindeki antropolojik ve patolojik incelemelerde kafataslarında görülen farklı biçimlerdeki boşlukların bilinçli ameliyatlardan sonucunda meydana gelmiş olması nedeniyle de Anadolu'nun yaygın ve gelişmiş en eski **trepanasyon**'larının İkiztepe'de gerçekleştirilmiş olduğu ortaya çıkmıştır.

2 büyük, 2 de küçük tepeden oluşan³ İkiztepe'deki yerleşme 375 m x 175 m ebadında 66 dönümlük bir alanı kaplar. Değişik büyüklüklerdeki bu 4 tepenin farklı kültür katlarına sahip olduklarını, 1974-1976, 1978 yıllarında Tepe I ve II'de, 1977 yılında Tepe I, II, III ve IV'de, 1979 yılından 1993 yılına kadar sadece Tepe I'de ve 1994 yılından itibaren de sadece Tepe III'de gerçekleştirilen kazılar ortaya çıkarmıştır. 2000 yılına kadar her yıl yaz aylarında muntazaman gerçekleştirilen kazılarda Tepe I, Tepe II ve Tepe III'de ana toprağa erişilmiştir⁴.

indeki arsenik cevher filizleri (realgar ve orpiment türleri) içeren yataklardan elde etmiş olmaları. Arseniğin bu bölgede antik çağda da elde edildiğini antik çağ coğrafyacısı **Strabon** açıkça yazmaktadır.

² Alkım 1983, 29-42; Alkım 1986, 119-132; Bilgi 1984b, 31-96; Bilgi 1990a, 119-219; Bilgi 1990b, 71-77; Bilgi 1999e, 41-50; Bilgi 2000b, 109-127; Bilgi 2001a; Bilgi 2001b, 1-35.

³ En büyük ve en yüksek olan I. Tepe Bafra ovasından 29.42 m yüksekliktedir. Birinci tepenin kuzeyinde yer alan II. Tepe 22.54 m yüksekliktedir. İkinci tepenin hemen kuzeyinde bulunan III. Tepe 12.30 m ve ikinci tepenin batısındaki IV. Tepe ise 16.00 m yüksekliktedir.

⁴ Kazılarda elde edilen sonuçlara göre: **Tepe I**'de İlk Tunç Çağı I (5 mimari tabakalı III. Kültür Katı), İlk Tunç Çağı II (10 mimari tabakalı II. Kültür Katı) ve Geçiş veya Er-Hitit Çağı (6 mimari tabakalı I. Kültür Katı); **Tepe II**'de Geç Kalkolitik Çağ (8 mimari tabakalı III. Kültür Katı), İlk Tunç Çağı I (6 mimari tabakalı II. Kültür Katı) ve İlk Tunç Çağı II (2 mimari tabakalı I. Kültür Katı); **Tepe III**'de İlk Tunç Çağı II (15 mimari tabakalı III. Kültür Katı) ve III (4 mimari tabakalı II. Kültür Katı), Geçiş veya Er-Hitit Çağı (2 mimari tabakalı I. Kültür Katı) ile Geç Demir Çağı ve Helenistik Çağ (0 kültür katı); **Tepe IV**'de Geçiş veya Er-Hitit Çağının izleri saptanmıştır.

Tepe I, İlk Tunç Çağı III zamanında bir mezarlık olarak kullanılmıştır⁵. Tepe'nin merkezi kesiminde 1000 m².den fazla bir alanı kaplayan bu mezarlıkta 631 aded basit toprak tipinde mezar ortaya çıkarılmıştır. Ölüler mezarlara, kolları iki yanda olmak üzere çoğunlukla sırtüstü yatırılmıştır. Mezarlara ölünün özel eşyası olarak bakır yada arsenikli bakırdan yapılmış silahlar, aletler, takılar, semboller, nadir olarak altın, gümüş veya kurşun takılar, pişmiş topraktan kaseler, kadın figürinleri, çingiraklar, frit, taş, kemik, bakır boncuklardan oluşturulmuş kolyeler ve/veya bileytaşları bırakılmıştır. Mezarların yüzey toprağından değişik derinliklerde yer almasından mezarlığın uzun bir süre, yani en az 200 yıl süreyle kullanıldığı anlaşılmıştır. Diğer taraftan, İkiztepe'de cenin ve bebeklerin çömlere konularak da gömüldüğü görülmüştür. Bu tür gömü örneklerine ev içlerinde de ve Geç Kalkolitik'ten Orta Tunç Çağ sonlarına kadar rastlanmıştır.

Yukarıda genel hatları ile tanıtılan özgün ve yerel kültürel gelişimi ortaya koymuş bulunan İkiztepe insanların fiziki özelliklerini ortaya çıkartmak amacıyla antropolojik ve sosyo-ekonomik yapılaşmalarını öğrenebilmek için de sosyal antropolojik açılarından daha ayrıntılı olarak değerlendirilmelerini yapabilmek için 2000 ve 2001 yıllarını kapsayan ve birbirini tamamlayan iki proje çerçevesinde kazı ve laboratuvar çalışmaları gerçekleştirildi. Bu projeler çerçevesinde, bu arada, İlk Tunç Çağı mezarlığının sınırlarının belirlenmesine de devam edildi. İlaveten, mezarlıkta daha önce ortaya çıkarılmış bulunan gömüler ile münferit olarak Geç Kalkolitik Çağ'dan Orta Tunç Çağı sonuna kadar olan kültür katlarında bulunanlar derlendi ve bu projeler çerçevesinde açığa çıkan mezarların da katılmasıyla elde edilen verilere dayanarak İkiztepe, dolayısıyla Orta Karadeniz Bölgesi'nin ölü gömme geleneklerinin aydınlatılmasının yanısıra iskeletlerinin patolojik açıdan incelenerek o dönem hastalıklarının ve ölüm nedenlerinin saptanmasına çalışıldı. Ayrıca, Orta Karadeniz Bölgesi'nde yer alan İkiztepe örenyerinde Protohistorik Çağ'da yani İÖ 4500 ile İÖ 500 yılları arasını kapsayan yaklaşık 4000 yıllık bir zaman sürecindeki ölü gömme geleneklerinin Anadolu'daki yeri ile komşu ülkelerin çağdaş kültürleri ile olan ilişkileri de belirlenmeye çalışıldı.

⁵ Alkım/Alkım/Bilgi 1988, 80-83; Alkım 1979, 151-157; Alkım 1984, 46-51; Backofen 1985, 421-428; Backofen 1987, 175-182; Bilgi 1983, 49-54; Bilgi 1984a, 87-91; Bilgi 1985, 55-64; Bilgi 1986, 111-118; Bilgi 1987, 149-156; 169-180; Bilgi 1988, 169-180; Bilgi 1989, 201-210; Bilgi 1997, 145-161; Bilgi 1999a, 137-165; Bilgi 1999b, 167-190; Bilgi 1999c, 191-230; Bilgi 1999d, 485-505; Bilgi 2000a, 381-396; Schultz 1985, 5-20; Schultz 1989, 28-33; Schultz, 2003, 223-234.

2000 Dönemi Projesi Çalışmaları

2000 yılı projesinin amaçlarını gerçekleştirebilmek için kazılar 14 Temmuz ile 10 Eylül tarihleri arasında geliştirildi⁶.

1975 - 1987 tarihleri arasında Tepe I'de ve 1988 ile 1999 tarihleri arasında Tepe I ve Tepe III'de geliştirilmiş kazılarda ortaya çıkarılmış bulunan İTÇ mezarlığının sınırlarını belirlemek için ilk önce Tepe I'de kazı çalışmaları başlatıldı. Tepe I'in kuzey yamacındaki 200 m².lik bir alana⁷ "M" açması (**Plan 1**) adı verilerek, höyüğün formasyonuna paralel olarak geliştirilen kazılarda değişik seviyelere kadar derinleştirildi (**Res.1**).

Bu derinleşme sonucunda 12 mezar ortaya çıktı. Bu mezarlardan iki adedi çömlek, on adedi de basit toprak tipindedir (**Plan 1**). Bebeklere ait olan çömlek 2 mezar (Sk.637=b.3657=**Res.2**, Sk.638=b.3658=**Res.3**) D 2/IV 9 plankaresinde açığa çıktı. Basit toprak mezarlar D 1/IV 8 plankaresinde bir aded (Sk.647=b.3676), D 1/IV 9 plankaresinde iki aded (Sk.639=b.3661 ve Sk.641=b.3665), D 2/IV 8 plankaresinde iki aded (Sk.644=b.3673 ve Sk.646=b.3675), C 20/IV 9 plankaresinde iki aded (Sk.642= b.3666 ve Sk.643=b.3669), C 19/IV 9 plankaresinde bir aded (Sk.640=b.3663), C 20/IV 9 plankaresinin henüz kazılmayan seviyesindeki kesitte bir aded (Sk.649=b.3679) ve D 2/IV 9 plankaresinin 21.00 m seviyesindeki kesit içinde bir aded (Sk.645= b.3674=**Res.4**) ortaya çıktı.

Basit toprak mezarlardan beş adedi hediyelidir; Sk.643'de tunç bir iğne (İ/2000-150), Sk.646'da beş aded kurşun küpe (İ/2000-191 ve İ/2000-193) ile tunç bir boncuk (İ/2000-192), Sk.647'de beş aded tunç küpe (İ/2000-194 ve İ/2000-197), Sk.649'da tunç kınlı tunç bir hançer (İ/2000-12) ve Sk.645'de ise tunç iki mızrakucu (İ/2000-184 ve İ/2000-186) ile bir hançer (İ/2000-183=**Res.5**) ele geçti.

⁶ Kazı çalışmalarına proje yardımcı elemanları olarak Arş.Gör. Dr. Şevket Dönmez, antropolog Med.Dr. Nuran Salar ve Melbourne Üniversitesi doktora öğrencisi antropolog Elizabeth Parr ve heyet üyesi⁷ olarak da, arkeolog-desinatör Burhan Gülkan, arkeolog Esra Ceylan, arkeolog Hilal Kömbe ile İstanbul Üniversitesi stajyer lisans öğrencileri Pınar Onataslan, İpek Bilgi, Peyman Saygınöz, Murat Türkteki, Tuba Eser, Damla Karataş katıldı. Bakanlık uzmanı olarak Tokat Müzesi araştırmacılarından Ekrem Anaç kazıda görev aldı.

⁷ "M" Açması C 19/IV 8, C 20/IV 8, D 1/IV 8, D 2/IV 8, C 19/IV 9, C 20/IV 9, D 1/IV 9 ve D 2/IV 9 plankarelerini kapsar.

Bu mezarlardan çömlek tipi olanlar (Sk.637 ve Sk.638) Geçiş Çağı'na ve basit toprak mezarların 8 adedi İTÇ III (Sk.639, Sk.640, Sk.641, Sk.642, Sk.643, Sk.644, Sk.646 ve Sk.647) ve 2 adedinin de İTÇ II'ye (Sk.645 ve Sk.649) tarihlenmelerinin gerektiği, ortaya çıktıkları seviyelerin içinde buldukları kültür katları ile içerdikleri mezar eşyalarından anlaşıldı.

Diğer taraftan, Projeye daha sonra katılan Melbourne Üniversitesi doktora öğrencisi antropolog Elizabeth Parr 1988 ile 1993 tarihleri arasında Tepe I'in değişik dönemlerine ait kültür katları ile İlk Tunç Çağı mezarlığında geliştirilmiş olan kazılar ile 1994 ile 1999 tarihleri arasında Tepe III'de gerçekleştirilen kazılarda ortaya çıkmış bulunan 25 iskelet üzerinde antropolojik ve patolojik incelemeler yapıldı.

Antropolojik inceleme:

- Sk. 609 nolu iskeletin 1 yaş + 4 aylık bir bebeğe,
- Sk. 610 nolu iskeletin 5 yaşında bir çocuğa,
- Sk. 611 nolu iskeletin 2 yaş + 6 aylık bir çocuğa,
- Sk. 612 nolu iskeletin kemiklerin çok tahrip olmuş bulunması nedeniyle yaşı saptanamayan bir kadına,
- Sk. 614 nolu iskeletin 12 aylık bir bebeğe,
- Sk. 615 nolu iskeletin 1 yaş + 4 aylık bir bebeğe,
- Sk. 617 nolu iskeletin yeni doğmuş veya 3 aylık bir bebeğe,
- Sk. 618 nolu iskeletin 6 aylık bir fetüseye,
- Sk. 620 nolu iskeletin 25 - 30 yaşları arasındaki bir erkeğe,
- Sk. 621 nolu iskeletin 25 - 30 yaşları arasındaki bir kadına,
- Sk. 622 nolu iskeletin kemiklerin çok tahrip olmuş bulunması nedeniyle yaşı belirlenemeyen yetişkin bir kadına (?),
- Sk. 623 nolu iskeletin 20 - 25 yaşları arasındaki bir kadına,
- Sk. 624 nolu iskeletin 35 - 45 yaşları arasındaki bir erkeğe,
- Sk. 625 nolu iskeletin 5 yaş + 16 aylık bir çocuğa,
- Sk. 626 nolu iskeletin 4 yaş + 12 aylık bir çocuğa,
- Sk. 627 nolu iskeletin 45 yaşlarında bir erkeğe,
- Sk. 628 nolu iskeletin 45 - 50 yaşlarındaki bir erkeğe,
- Sk. 629 nolu iskeletin 25 - 30 yaşlarındaki bir kadına,

- Sk. 630 nolu iskeletin yeni doğmuş + 6 aylık bir bebeğe,
Sk. 631 nolu iskeletin 25 - 35 yaşlarındaki bir kadına,
Sk. 632 nolu iskeletin 45 - 50 yaşlarındaki bir kadına,
Sk. 633 nolu iskeletin 25 - 35 yaşlarındaki bir kadına,
Sk. 634 nolu iskeletin yaşı belirlenemiyen yetişkin bir erkeğe,
Sk. 635 nolu iskeletin 35 - 45 yaşlarındaki bir erkeğe,
Sk. 636 nolu iskeletin 2 yaş + 8 aylık bir çocuğa, ait olduğu saptandı.

Patolojik bulgular:

- Sk. 615 nolu çocuk iskeletinin alt çene kemiğinde mandibula (beslenme bozukluğu) ve alt çene kemiğinde malnütrisyon (gözenekler) ,
Sk. 622 nolu kadın iskeletinin ayaklarında osteoarthritis (kireçlenme) ,
Sk. 624 nolu erkek iskeletinin kafatasında trepanasyon (ameliyat) ve squatting facets (çömelleme faseti),
Sk. 625 nolu çocuk iskeletinde periyodontitis (diş eti hastalığı),
Sk. 626 nolu çocuk iskeletinde intracranial haemorrhage (kafatasında iç kanama)
Sk. 628 nolu erkek iskeletinde edge-to-edge bite (dişlerde üst üste binme) ,
Sk. 631 nolu kadın iskeletinde pregnancy pitting (leğen kemiklerinde doğum nedeniyle gelişen çukurluklar),
Sk. 632 nolu kadın iskeletinde osteoarthritis (dizlerinde kireçlenme) ,
Sk. 633 nolu kadın iskeletinde pregnancy pitting (leğen kemiklerinde doğum nedeniyle gelişen çukurluklar),
Sk. 635 nolu erkek iskeletinin radius kemiğinde olasılıkla bakır bir alet/silahla yaralanma nedeniyle kalmış metal parçası ve ulna kemiği çıkığı gibi patolojik bulgular saptandı.

2001 Dönemi Projesi Çalışmaları

2001 yılı projesini gerçekleştirebilmek için İkiztepe'deki çalışmalar 28 Temmuz ile 8 Eylül tarihleri arasında geliştirildi⁸.

2001 Dönemi kazıları da, 2000 yılında kazılmasına devam edilen Tepe I'de kuzey yamaçta yer alan ve 2000 döneminde "M" açması adı verilerek (**Plan 2**) kazılmaya başlanılan 200 m².lik alanda geliştirildi (**Res.6**). Bu kazılarda, Tepe'nin yine formasyonuna paralel olarak 2000 döneminde durdurulan yüksekliklerden değişik seviyelere kadar daha da derinleştirildi⁹.

Bu derinleşme sonucunda 16 adet basit toprak mezar daha ortaya çıkarıldı (**Plan 2**). Bu mezarlardan altı adedi C 19/IV 9 plankaresinde (Sk.659=b.3721, Sk.660=b.3726, Sk.661=b.3727, Sk.662=b.3729, Sk.663=b.3730=**Res.10**, Sk.664=b.3733), altı adedi D 1/IV 9 plankaresinde (Sk.651=b.3705, Sk.653=b.3707, Sk.654=b.3708, Sk.655=b.3713, Sk.656=b.3714, Sk.657=b.3717), iki adedi D 2/IV 8 plankaresinde (Sk.648=b.3703, Sk.652=b.3706), bir adedi D 2/IV 9 plankaresinde (Sk.658=b.3718=**Res.7 ve 8**) ve bir adedi de D 1/IV 8 plankaresinde (Sk.650=b.3704) saptandı.

Bu mezarlardan oniki adedi hediyelidir; Sk.651'de bir adet frit boncuk (İ/2001-041), Sk.653'de tunç iki küpe (İ/2001-061, İ/2001-062) ile kavkı bir pandantif (İ/2001-065), Sk.654'de kurşun iki küpe (İ/2001-063), Sk.655'de frit bir kolye (İ/2001-131), Sk.656'da tunç iki küpe (İ/2001-134, İ/2001-135), Sk.657'de kurşun bir küpe (İ/2001-148), Sk.658'de tunç üç mızrakucu (İ/2001-151, İ/2001-152, İ/2001-153=**Res.9**), bir ustura (İ/2001-150=**Res.9**), bir zıpkıncu (İ/2001-149=**Res.9**) ve bir adet frit kolye (İ/2001-328=**Res.9**), Sk.659'da kurşun iki bilezik (İ/2001-275, İ/2001-276) ile üç küpe (İ/2001-277, İ/2001-279, İ/2001-280) ve tunç bir küpe (İ/2001-278), Sk.660'da tunç üç küpe (İ/2001-325, İ/2001-326, İ/2001-327), Sk.662'de tunç iki küpe

⁸ 2001 yılı projesi çerçevesinde kazı çalışmalarına heyet üyesi olarak antropolog Doç.Dr. Yılmaz Erdal, Arş.Gör.Dr. Şevket Dönmez, Arş.Gör. Sabahattin Ezer, antropolog Dr.Med. Nuran Salar, arkeolog-desinatör Burhan Gülkan, restoratörler Behçet Erdal, Eda Eyinç, İlkey İvgin ile İstanbul Üniversitesi stajyer lisans öğrencileri Pınar Onataslan, İpek Bilgi, Peyman Saygınöz, Damla Karaçam, Pınar Hacı, Cem Erdoğan, Özgür Parlak, Tuğba Eraslan, Burcu Arman, Şeyma Gamgamoğlu, Deniz Uygun, Meral Başaran, Tuğba Güngör ve Japon arkeolog Junko Yamamoto katıldı. Bakanlık uzmanı olarak Anıtlar ve Müzeler Genel Müdürlüğü araştırmacılarından arkeolog Lale Çukurkavaklı kazıda görev aldı.

⁹ bkz. dipnot 7.

(İ/2001-374, İ/2001-375), Sk.663'de tunç iki küpe (İ/2001-372, İ/2001-373) ve Sk.664'de frit kulak süslemeleri (İ/2001-389=**Res.11**) ele geçti.

Bu mezarlardan 6 adedi İTÇ III (Sk.659, Sk.660, Sk.661, Sk.662, Sk.663 ve Sk.664) ve 10 adedinin de İTÇ II'ye (Sk.648, Sk.650, Sk.651, Sk.652, Sk.653, Sk.654, Sk.655, Sk.656, Sk.657 ve Sk.658) tarihlenmelerinin gerektiği, ortaya çıkukları seviyelerin içinde buldukları kültür katları ile içerdikleri mezar eşyalarından anlaşıldı.

Diğer taraftan, antropolog Dr. Yılmaz S. Erdal iskeletler üzerinde antropolojik ve patolojik incelemeler yaptı. Dr. Erdal ilk önce bu dönemde ortaya çıkan yeni iskeletler üzerinde çalıştı ve aşağıdaki sonuçları ortaya koydu.

Antropolojik inceleme:

- Sk.648 nolu iskeletin 6 aylık bir bebeğe,
- Sk.650 nolu iskeletin 35-40 yaşlarında bir erkeğe,
- Sk.651 nolu iskeletin 3-4 yaşlarında bir çocuğa,
- Sk.652 nolu iskeletin 50-55 yaşlarında bir kadına,
- Sk.653 nolu iskeletin 7-8 yaşlarında bir çocuğa,
- Sk.654 nolu iskeletin 35-40 yaşlarında bir kadına,
- Sk.655 nolu iskeletin 15 yaşında bir çocuğa,
- Sk.656 nolu iskeletin 2-3 yaşlarında bir bebeğe,
- Sk.657 nolu iskeletin 8-10 yaşlarında bir çocuğa,
- Sk.658 nolu iskeletin 35-40 yaşlarında bir erkeğe
- Sk.659 nolu iskeletin 3-4 yaşlarında bir çocuğa,
- Sk.660 nolu iskeletin 4.5-5 yaşlarında bir çocuğa,
- Sk.661 nolu iskeletin 9 yaşında bir çocuğa,
- Sk.662 nolu iskeletin 5 yaşında bir çocuğa,
- Sk.663 nolu iskeletin 1-1.5 yaşlarında bir bebeğe,
- Sk.664 nolu iskeletin 20-22 yaşlarında bir kadına, ait oldukları saptandı.

Patolojik bulgular:

- Sk. 648 nolu bebek iskeletinde enfeksiyon, anemi,
- Sk. 651 nolu çocuk iskeletinde hipoplazi (dişlerde gelişim bozukluğu),
- Sk. 652 nolu kadın iskeletinde arthritis, osteoporoz (yaşlanmaya bağlı kemik erimesi), enfeksiyon, diş absesi, diş aşınması,

Sk. 657 nolu çocuk iskeletinde anemi,

Sk. 659 nolu çocuk iskeletinde anemi gibi patolojik bulgular saptandı.

Dr. Erdal daha sonra 2000 döneminde ve 1988 ile 1993 tarihleri arasında Tepe I'in değişik dönemlerine ait kültür katları ile İlk Tunç Çağı III mezarlığında geliştirilmiş olan kazılar ile 1994 ile 1999 tarihleri arasında Tepe III'de ortaya çıkartılmış bulunan iskeletleri bir kez daha inceledi ve daha önce elde edilenlere aşağıdaki bulguları ilave etti¹⁰:

Antropolojik inceleme:

Sk.598 nolu iskeletin 12-14 yaşlarında bir çocuğa,

Sk.599 nolu iskeletin 20-30 yaşlarında bir erkeğe,

Sk.600 nolu iskeletin 5-6 yaşlarında bir çocuğa,

Sk.602 nolu iskeletin 35-40 yaşlarında bir erkeğe,

Sk.604 nolu iskeletin 3-4 aylık bir bebeğe,

Sk.605 nolu iskeletin 6-7 yaşlarında bir çocuğa,

Sk.606 nolu iskeletin 2.5-3 yaşlarında bir bebeğe,

Sk.607 nolu iskeletin 4 yaşında bir çocuğa,

Sk.637 nolu iskeletin 0-2 aylık bir bebeğe,

Sk.638 nolu iskeletin yeni doğmuş bir bebeğe,

Sk.639 nolu iskeletin 9-12 aylık bir bebeğe,

Sk.640 nolu iskeletin 1.5-2 yaşlarında bir bebeğe,

Sk.641 nolu iskeletin 1.5-2.5 yaşlarında bir bebeğe,

Sk.642 nolu iskeletin 25-30 yaşlarında bir kadına,

Sk.643 nolu iskeletin 40-50 yaşlarında bir erkeğe,

Sk.644 nolu iskeletin 16-18 yaşlarında bir kadına,

Sk.645 nolu iskeletin 35-39 yaşlarında bir erkeğe,

Sk.646 nolu iskeletin 50-55 yaşlarında bir erkeğe,

Sk.647 nolu iskeletin 3 yaşında bir çocuğa,

Patolojik bulgular:

Sk. 599 nolu erkek iskeletinde enfeksiyon, arthritıs,

Sk. 600 nolu çocuk iskeletinde enfeksiyon,

¹⁰ Ankara Hacettepe Üniversitesi, Edebiyat Fakültesi, Biyolojik Antropoloji Bölümü öğretim üyesi Doç.Dr. Yılmaz S. Erdal'a projemize yapmış olduğu katkılar için teşekkür ederiz.

- Sk. 602 nolu erkek iskeletinde kafa travması, anemi, sinüzit,
Sk. 604 nolu bebek iskeletinde enfeksiyon,
Sk. 605 nolu çocuk iskeletinde anemi, sinüzit,
Sk. 606 nolu bebek iskeletinde enfeksiyon,
Sk. 607 nolu çocuk iskeletinde anemi, hipoplazi (dişlerde gelişim bozukluğu),
Sk. 610 nolu çocuk iskeletinde anemi,
Sk. 611 nolu çocuk iskeletinde menenjit,
Sk. 612 nolu kadın iskeletinde arthritis,
Sk. 614 nolu bebek iskeletinde enfeksiyon, menenjit,
Sk. 617 nolu bebek iskeletinde anemi, enfeksiyon,
Sk. 620 nolu erkek iskeletinde anemi,
Sk. 621 nolu kadın iskeletinde kafa travması, kol kırığı, maxillada kemik tümörü,
Sk. 623 nolu kadın iskeletinde kafa travması, anemi, enfeksiyon,
Sk. 625 nolu çocuk iskeletinde yeniden yapılan incelemede raşitizm, anemi,
Sk. 626 nolu çocuk iskeletinde yeniden yapılan incelemede anemi,
Sk. 627 nolu erkek iskeletinde arthritis, travma, enfeksiyon,
Sk. 628 nolu erkek iskeletinde yeniden yapılan incelemede anemi,
Sk. 630 nolu bebek iskeletinde anemi,
Sk. 631 nolu kadın iskeletinde yeniden yapılan incelemede , Schmorl nodülü (eklem kırıkdağının fazla gelişimiyle meydana gelen eklem rahatsızlığı)
Sk. 632 nolu kadın iskeletinde yeniden yapılan incelemede arthritis, anemi, bacak kemiği kırığı,
Sk. 633 nolu kadın iskeletinde yeniden yapılan incelemede anemi, diş aşınması,
Sk. 635 nolu erkek iskeletinde anemi, enfeksiyon, arthritis, kırık kol,
Sk. 636 nolu bebek iskeletinde iskorbüt, enfeksiyon,
Sk. 637 nolu bebek iskeletinde menenjit, enfeksiyon,
Sk. 639 nolu bebek iskeletinde anemi,

Sk. 640 nolu bebek iskeletinde anemi, enfeksiyon,

Sk. 641 nolu bebek iskeletinde enfeksiyon,

Sk. 643 nolu erkek iskeletinde arthritis, kafa travması, diş kaybı,

Sk. 644 nolu kadın iskeletinde anemi,

Sk. 645 nolu erkek iskeletinde arthritis, kafa travması, şiddetli ön diş aşınması,

Sk. 646 nolu erkek iskeletinde arthritis, osteocondritis dissecans (eklem hastalığı),

Sk. 647 nolu çocuk iskeletinde iskorbüt, enfeksiyon gibi bulgular saptandı.

SONUÇLAR

İkiztepe Tepe I'de 2000 ve 2001 dönemi projeleri çerçevesinde¹¹ geliştirilen kazılarda yeni ortaya çıkartılan 28 aded mezar değerlendirildiğinde D 1/IV 9 ve D 2/IV 9 plankarelerinde, İlk Tunç Çağı II dönemi yerleşimi üzerinde yer alan Geçiş Çağı dolgusu içinde kalan ve 25.80 m seviyelerde görülen çömlek iki mezarın Orta Tunç Çağı'na (Sk.637 ve 638) ait olduğu ve bunların 1976 yılında gerçekleştirilen kazılarda D 3-4/IV 11-12 plankarelerinde bulunanların devamını oluşturdukları anlaşıldı. Yeni bulunan bu çömlek mezarların da bebek iskeletleri içerdikleri ve herhangi bir eşyaya sahip olmadıkları görüldü.

D 1-2/IV 8-9 ve C 19-20/IV 8-9 plankarelerinde 25.20 ile 22.50 metreler arasında ortaya çıkan 14 aded basit toprak mezarın¹² İlk Tunç Çağı III'e tarihlenen mezarlığa ait oldukları, 27.00 ile 22.00 metre derinlikler arasında görülen ve doğu ile kuzeye doğru eğim yapan bu mezarlığın kuzeye doğru hala devam ettiği saptandı.

¹¹ Araştırma projelerinin gerçekleşmesinde büyük katkıları bulunan, başta yardımcı araştırmacı Dr. Şevket Dönmez olmak üzere heyet üyeleri ile araştırma izinlerini veren Kültür Bakanlığı Anıtlar ve Müzeler Genel Müdürlüğü'ne, gerekli alt yapı desteği ve izinleri sağlayan İstanbul Üniversitesi Edebiyat Fakültesi Dekanlığı'na, bürokratik işlemlerde yardımcı olan Bafra Kaymakamlığı'na ve ellerinden gelen her türlü yardımı esirgemeyen Samsun Müzesi Müdürlüğü'ne teşekkürlerimi sunarım. Ayrıca, bu araştırmamın yayına hazırlanmasında büyük emeği geçen Dr. Şevket Dönmez'e içten teşekkür etmeyi bir borç bilirim.

¹² Sk.639, Sk.640, Sk.641, Sk.642, Sk.643, Sk.644, Sk.646, Sk.647, Sk.659, Sk.660, Sk.661, Sk.662, Sk.663, Sk.664.

D 1-2/IV 8-9 plankarelerinde 22.70 ile 21.00 m seviyelerde ortaya çıkan 12 mezarın¹³ ise İlk Tunç Çağı II'ye ait olduğu ve böylece daha seyrek dağılım gösteren bu mezarların da mezarlığın en erken örneklerini oluşturduğu anlaşıldı. Böylece, İlk Tunç III olarak tarihlendirip, değerlendirdiğimiz mezarlığın ilk kullanımının İlk Tunç Çağı II döneminde başladığı anlaşıldı.

Basit toprak türü mezarlarda bulunan iskeletlerde yatış yönü birliği olmadığı ve hepsinin sırtüstü kollar genellikle yanda gömülmüş oldukları gözlemlendi. Mezarlardan onyedisinde ele geçen buluntuların incelenmesinden eşyaların hediye olarak değil de sahip oldukları mallar olarak mezara bırakıldıkları, herbirinin değişik türde ve sayıda olmalarından anlaşıldı. Çok silahlı ve farklı seviyelerde ortaya çıkan ve 35 - 40 yaşlarındaki erkek iskeleti içeren Sk.645 (**Res.4**) ile Sk.658 (**Res.7 ve 8**) numaralı mezarların yerleşmenin farklı dönemlerinin liderlerine ait oldukları düşünüldü .

İkiztepe'de görülen basit toprak İlk Tunç Çağı II ve III gömü geleneğini yansıtan mezarların çağdaş Anadolu kültürleri arasında ender olarak sadece Orta Karadeniz Bölgesinde tercih edildiği¹⁴, diğer kültürlerde taş sanduka¹⁵ veya odanın¹⁶, özellikle küplerin¹⁷ mezar olarak kullanıldığı bilinmektedir.

¹³ Sk.645, Sk.649, Sk.648, Sk.650, Sk.651, Sk.652, Sk.653, Sk.654, Sk.655, Sk.656, Sk.657, Sk.658.

¹⁴ Tekkeköy (Kökten/Özgüç/Özgüç 1945, 384-386; Özgüç 1948b, 408-410), Horoztepe (Özgüç/Akok 1958), Kalınkaya (Mellink 1972, 169-170; Mellink 1974, 109)

¹⁵ Sarıket (Seeher 1991, 97-124; Seeher 1992, 5-17; Seeher 2000), Balıbağı (Süel 1989, 145-163; Süel 1991, 205-214; Süel 1992, 129-146), Kültepe (Özgüç 1950; Özgüç 1953, 101-108; Özgüç 1954, 357-372; Özgüç 1955a, 55-63; Özgüç 1955b, 445-452; Özgüç 1959, Özgüç 1986), Bakla Tepe (Özkan/Erkanal 1999, 17-19), Kaklık Mevkii (Topbaş/Efe/İlâşlı 1998, fig.25-27), Iasos (Pecorella 1984: 11-42).

¹⁶ Alaca Höyük (Arık 1937; Koşay 1938; Koşay 1951; Özgüç 1948a; Akyurt 1988).

¹⁷ Karataş-Semayük (Mellink 1967, 251-267; Mellink 1968, 243-259; Mellink 1969, 330; Mellink 1986, 289; Warner 1994, Pl.93/a-b, 94/a-b, 95/a-c, 96/a-b, 124/a 134/b), Gönürle/Harmanören (Özgüç 1944, Özgüç 1948a; 407-418; Ünlüsoy 1993, 291-322; Kaya 1994, 129-146; Özsait 1997, 457-474; Özsait 1998, 607-626; Özsait 1999, 467-483; Özsait 2000, 371-380), Yortan (Kamil 1982), Babaköy (Bittel 1939, 1-31), Ovabayındır (Akurgal 1958, Taf.XXVI/a-b, XXVII/a-b), Sarıket (Seeher 1991, 97-124; Seeher 1992, 5-17, Seeher 2000), Küçük Höyük (Gürkan/Seeher 1991, 39-96), Balıbağı (Süel 1989, 145-163; Süel 1991, 205-214; Süel 1992, 129-146), Alişar (Schmidt 1932, 182; Osten 1937, 84, 91, 129-130, dx33-34, fig.78; Akyurt 1998), Yenihayat (Yıldırım, 2001, 1-8), Kazankaya (Özgüç 1978, 19-30) Göller (Özgüç 1978, 30), Oymaağaç (Özgüç 1978, 30-31), Bakla Tepe (Özkan/Erkanal 1999, 17-19), Kaklık Mevkii (Topbaş/Efe/İlâşlı 1998, fig.20-24, 28-29), Gordion (Mellink 1956), Çavlum (Bilgen 2001, 399-408), Yanarlar (Emre 1978), Acemhöyük (Öztan 1995, 191-192; Akyurt 1998), Konya-Karahöyük (Alp 1956, 36).

Anadolu dışında İkiiztepe tipi basit toprak mezarların benzerleri Karadeniz'in batı kıyısında ve bugün Bulgaristan'ın sınırları içinde yer alan Varna¹⁸, Durankulak¹⁹ gibi ev-dışı mezarlıklarda bulunmuştur. Bu mezarlarda da eşya ele geçmiştir. Ancak, bu eşyalar arasında görülen bilezik ile yüzük biçimli pendants dışındakiler nitelik ve nicelik bakımından İkiiztepe'dekilerden çok farklı gözükmektedir.

¹⁸ Ivanov 1978; Ivanov 1991, 125-149; Todorova 1992, 255-269.

¹⁹ Todorova 1989; Todorova/Dimov 1989, 291-309; Pernicka/Begemann/Schmitt-Strecker/ Todorova/Kuleff 1997, 42-180.

KAYNAKÇA

AKURGAL, E.

- 1958 "Forschungen in Phrygen und Yortankultur-Siedlung in Ovabanydır bei Balıkesir", *Anatolia (Anadolu) III*, Ankara, 145-164

AKYURT, İ.M.

- 1998 *M.Ö. 2. Binde Anadolu'da Ölü Gömme Adetleri*, Ankara, TTKY

ALKIM, H.

- 1986 "İkiztepe Kazılarında Saptanan Kültür Katları ve Elde Edilen Madeni Eserlerden Örnekler", *IX. Türk Tarih Kongresi*, Cilt I, Ankara, 119-132

ALKIM, U.B.

- 1979 "İkiztepe Kazısı: İlk Sonuçlar". *VIII. Türk Tarih Kongresi*, Cilt I, Ankara, 151-157
- 1983 "Einige charakterische Metallfunde von İkiztepe", *Beiträge zur Altertumskunde Kleinasien Festschrift für Kurt Bittel*, Mainz, 29-42
- 1984 "İkiztepe Kazısının Arkeolojik Sonuçlarına Toplu Bir Bakış", *TÜBİTAK Arkeometri Ünitesi Bilimsel Toplantı Bildirileri I*, Ankara, 46-51

ALKIM, U.B./H. ALKIM/Ö. BİLGİ

- 1988 *İkiztepe I. Birinci ve İkinci Dönem Kazıları/The First and Second Seasons' Excavations (1974-1975)*, Ankara, TTKY

ALP, S.

- 1956 "Konya-Karahöyük Hafriyatı", *Türk Arkeoloji Dergisi VI-1*, 35-37

ARIK, R.O.

- 1937 *Alaca Höyük Hafriyatının İlk Neticeleri*, İstanbul

BACKOFEN, U.W.

- 1985 "Anthropologische Untersuchungen Der Nekropole İkiztepe Samsun", *III. Araştırma Sonuçları Toplantısı*, 421-428
- 1987 "Paleodemography of The Early Bronze Age Cemetery of İkiztepe-Samsun", *V. Araştırma Sonuçları Toplantısı-II*, 175-182

BİLGİN, A.N.

- 2001 "1999 Yılı Çavlum Köyü Mezarlık Kazısı",

22. Kazı Sonuçları Toplantısı-I, 399-408

BİLGİ, Ö.

- 1983 "1981 Dönemi İkiztepe Kazıları",
IV. Kazı Sonuçları Toplantısı, 49-54
- 1984a "İkiztepe Kazılarının 1982 Dönemi Sonuçları".
V. Kazı Sonuçları Toplantısı, 87-91
- 1984b "Metal Objects from İkiztepe-Turkey", *Beiträge zur Allgemeinen und Vergleichenden Archäologie* 6, 31-96
- 1985 "İkiztepe Kazılarının 1983 Dönemi Sonuçları"
I. Kazı Sonuçları Toplantısı, 55-64
- 1986 "İkiztepe Kazılarının 1984 Dönemi Sonuçları",
II. Kazı Sonuçları Toplantısı, 111-118
- 1987 "İkiztepe Kazılarının 1985 Dönemi Sonuçları",
VIII. Kazı Sonuçları Toplantısı-I, 149-156
- 1988 "İkiztepe Kazılarının 1986 Dönemi Sonuçları",
IX. Kazı Sonuçları Toplantısı-I, 169-180
- 1989 "İkiztepe Kazılarının 1987 Dönemi Sonuçları ve Çevre Araştırmaları", *X. Kazı Sonuçları Toplantısı-I*, 201-210
- 1990a "Metal Objects from İkiztepe-Turkey", *Beiträge zur Allgemeinen und Vergleichenden Archäologie* 9-10, 119-219
- 1990b "1974 ile 1986 Kazı Dönemlerinde Bulunan Tunç Silahların Işığı Altında İkiztepe'nin Önasya'daki Yeri", *X. Türk Tarih Kongresi*, Cilt I, Ankara, 71-77
- 1997 "İkiztepe Kazılarının 1995 Dönemi Sonuçları",
XVIII. Kazı Sonuçları Toplantısı-I, 145-161
- 1999a "Samsun-İkiztepe Arkeolojik Kazıları Tepe III Çalışmaları, 1993 ve 1994 Dönemleri Sonuçları",
Anadolu Araştırmaları XV, 137-165
- 1999b "Samsun-İkiztepe Arkeolojik Kazıları Tepe III1 Çalışmaları, 1995 Dönemi Sonuçları",
Anadolu Araştırmaları XV, 167-190
- 1999c "Samsun-İkiztepe Arkeolojik Kazıları Tepe III Çalışmaları, 1996 Dönemi Sonuçları ve Genel Değerlendirme",
Anadolu Araştırmaları XV, 191-230

- 1999d "İkiztepe Kazılarının 1997 Dönemi Sonuçları",
XX. Kazı Sonuçları Toplantısı-I, 485-505
- 1999e "İkiztepe'de Ele Geçen Son Buluntuların Işığında Orta Karadeniz Bölgesi Protohistorik Çağ Maden Sanatı Hakkında Yeni Gözlemler", *XII. Türk Tarih Kongresi*, Cilt I, Ankara, 41-50
- 2000a "İkiztepe Kazılarının 1998 Dönemi Sonuçları",
XXI. Kazı Sonuçları Toplantısı-I, 381-396
- 2000b "Metal Worker of the Central Black Sea Region of Turkey in the Early Bronze Age. A New Perspective on the Question of the Indo-Europeans' Original Homeland", *Proceedings of the First International Congress on the Archaeology of the Ancient Near East*, Roma, 109-127
- 2001a *Protohistorik Çağda Orta Karadeniz Bölgesi Madencileri. Hind-Avrupalıların Anavatanı Sorununa Yeni Bir Yaklaşım/Protohistoric Age Metallurgists of the Central Black Sea Region. A New Perspective on the Question of the Indo-Europeans' Original Homeland*, İstanbul
- 2001b "Orta Karadeniz Bölgesi Protohistorik Çağ Maden Sanatının Kökeni ve Gelişimi", *Bulleten LXV/242*, 1-35
- BİTTEL, K.
1939 "Ein Gräberfeld der Yortan-Kultur bei Babaköy", *Archiv für Orientforschung* 13, 1-31
- EMRE, K.
1978 *Yanarlar. Afyon Yöresinde Bir Hitit Mezarlığı*, Ankara, TTKY
- GÜRKAN, G./J. SEEHER
1991 "Die Frühbronzezeitliche Nekropole von Küçükhöyük bei Bozüyük", *Istanbul Mitteilungen* 41, 39-96
- IVANOV, I.
1978 *Treasures of the Varna Chalcolithic Necropolis*, Sofya
1991 "Der Bestattungsritus in der chalcolithischen Nekropole von Varna", *Die Kupferzeit als historische Epoche. Beiträge Altertumskunde Saarbrücken* 55 (Ed. J. Lichardus), 125-149
- KAMİL, T.
1982 *Yortan Cemetery in the Early Bronze Age of Western Anatolia*, BAR Int. Series 145, Oxford

KAYA, D.

- 1994 "1992 Yılı Gündürle Erken Tunç Çağı Mezarlığı Kurtarma Kazısı", *IV. Müze Kurtarma Kazıları Semineri*, 129-146

KOŞAY, H.Z.

- 1938 *Alaca Höyük 1936. Türk Tarih Kurumu Tarafından Yapılan Alaca Höyük Hafriyatı. 1936'daki Çalışmalara ve Keşiflere Ait İlk Rapor.* Ankara TTKY
- 1951 *Alaca Höyük 1937-1939. Türk Tarih Kurumu Tarafından Yapılan Alaca Höyük Kazısı. 1937-1939'daki Çalışmalar ve Keşiflere Ait İlk Rapor.* Ankara TTKY

KÖKTEN, K/N. ÖZGÜÇ/T. ÖZGÜÇ

- 1945 "1940 ve 1941 Yılında Türk Tarih Kurumu Adına Yapılan Sam-sun Bölgesi Kazılarının Hakkında İlk Kısa Rapor", *Bulleten IX/35.*, 361-400

MELLINK, M.J.

- 1956 *A Hittite Cemetery at Gordion, Philadelphia*
- 1967 "Excavations at Karataş-Semayük in Lycia, 1966", *American Journal of Archaeology 71*, 251-267
- 1968 "Excavations at Karataş-Semayük in Lycia, 1967", *American Journal of Archaeology 72*, 243-259
- 1969 "Excavations at Karataş-Semayük in Lycia, 1968", *American Journal of Archaeology 73*, 319-331
- 1972 "Archaeology in Asia Minor", *American Journal of Archaeology 77*, 169-173
- 1974 "Archaeology in Asia Minor", *American Journal of Archaeology 78*, 105-130
- 1986 "The Remains of Second Millennium B.C. Habitation at Karataş-Semayük", *VII. Kazı Sonuçları Toplantısı*, 287-291

OSTEN, H.H. von der

- 1937 *The Alishar Hüyük. Seasons of 1927. Part II (OIP XXXIX)*, Chicago

ÖZGÜÇ, T.

- 1944 "Öntarihte Isparta Ovası Kültürü ve Yeni Buluntuları", *Dil ve Tarih-Coğrafya Fakültesi Dergisi II/3*, 407-418

- 1948a *Ön Tarihte Anadolu'da Ölü Gömme Gelenekleri*. Ankara TTKY
- 1948b "Samsun Hafriyatının 1941-1942 Yılı Neticeleri", *III. Türk Tarih Kongresi*, Ankara, 393-416
- 1950 *Türk Tarih Kurumu Tarafından Yapılan Kültepe Kazısı Raporu 1948.*, Ankara TTKY
- 1953 "Kültepe'de 1950 Yılında TTK Adına Yapılan Kazılar Hakkında Ön-Rapor", *Bellekten XVII/65*, 101-108
- 1954 "Kültepe'de 1953 Yılında Yapılan Kazılar", *Bellekten XVIII/71*, 57-372
- 1955a "Kültepe Hafriyatı 1954 I. Kat Eserleri", *Bellekten XIX/73*, 55-63
- 1955b "Kültepe Hafriyatı 1954 II. Kat Eserleri", *Bellekten XIX/76.*, 445-452
- 1959 *Kültepe Kaniş. Assur Ticaret Kolonilerinin Merkezinde Yapılan Yeni Araştırmalar*. Ankara TTKY
- 1978 *Maşat Höyük Kazıları ve Çevresindeki Araştırmalar*. Ankara TTKY
- 1986 *Kültepe Kaniş II. Eski Yakınoğunun Ticaret Merkezinde Yeni Araştırmalar*. Ankara TTKY

ÖZGÜÇ, T./M.AKOK

- 1958 *Horoztepe. Eski Tunç Devri Mezarlığı ve İskan Yeri*. Ankara TTKY

ÖZKAN, T/H. ERKANAL

- 1999 *Tahtalı Barajı Kurtarma Kazısı Projesi*, İzmir

ÖZSAİT, M.

- 1997 "1995 Yılı Harmanören Mezarlık Kazısı", *XVIII. Kazı Sonuçları Toplantısı-I*, 457-474
- 1998 "1996 Yılı Harmanören Mezarlık Kazısı", *XIX. Kazı Sonuçları Toplantısı-I*, 607-626
- 1999 "1995 Yılı Harmanören (Göndürle) Mezarlık Kazısı", *XX. Kazı Sonuçları Toplantısı-I*, 467-483
- 2000 "1998 Yılı Harmanören (Göndürle Höyük) Mezarlık Kazısı", *21. Kazı Sonuçları Toplantısı-I*, 371-380

ÖZTAN, A.

- 1995 "1993 Acemhöyük Kazıları".
XVI. Kazı Sonuçları Toplantısı-I, 189-192

PECORELLA, P.E.

- 1984 *La Cultura Preistorica di Iasos in Caria.*, Roma

PERNICKA, E/F. BEGEMANN/S. SCMMİDT-STRECKER/H. TODOROVA
/I. KULEFF

- 1997 "Prehistoric Copper in Bulgaria". *Eurasia Antiqua* 3, 42-180

SCHMİDT, E.F.

- 1932 *The Alishar Hüyük. Seasons of 1928-1929, Part I (OIP XXIX)*,
Chicago

SCHULTZ, M.

- 1985 "Erkrankungen Der Kinder In Der Frühen Bronzezeit"., *Informationen Georg-August-Universität Göttingen* 3, 5-20
- 1989 "Erkrankungen Des Kindesalters In Der Bronzezeit". *Neder-sachsisches Ärzteblatt* 9, 28-33
- 2003 "İkiztepe Infant Skeletons", *İkiztepe II*, (U.B.Alkım/H.Alkım/
Ö.Bilgi), Ankara, 223-234, TTKY

SEEHER, J.

- 1991 "Die Nekropole von Demircihöyük-Sarıket", *Istanbuler Mitteilungen* 41: 97-124
- 1992 "Die Nekropole von Demircihöyük-Sarıket", *Istanbuler Mitteilungen* 42: 5-17
- 2000 *Die Bronzezeitliche Nekropole von Demircihöyük-Sarıket*, Tübingen

SÜEL, M.

- 1989 "Balıbağı/1988 Kurtarma Kazısı",
Türk Arkeoloji Dergisi XXVIII, 145-163
- 1991 "Balıbağı/1989 Kurtarma Kazısı",
I. Müze Kurtarma Kazıları Semineri, 205-214
- 1992 "Balıbağı/1990 Kurtarma Kazısı",
II. Müze Kurtarma Kazıları Semineri, 129-146

TODOROVA, H.

- 1989 *Durankulak 1*, Sofya

- 1992 "Die symbolischen Bestattungen des Gräberfeldes Varna I", *Balkanica* 23, 255-269

TODOROVA, H./T. DİMOV

- 1989 "Ausgrabungen in Durankulak 1974-1987",
Varia Archaeologica 2, 291-309

TOPBAŞ, A/T. EFE/A. İLASLI

- 1998 "Salvage Excavations of the Afyon Archaeological Museum, Part 2: The Settlements of Karaoğlan Mevkii and the Early Bronze Age Cemetery of Kaklık Mevkii", *Anatolia Antiqua* VI, 21-94

ÜNLÜSOY, İ.

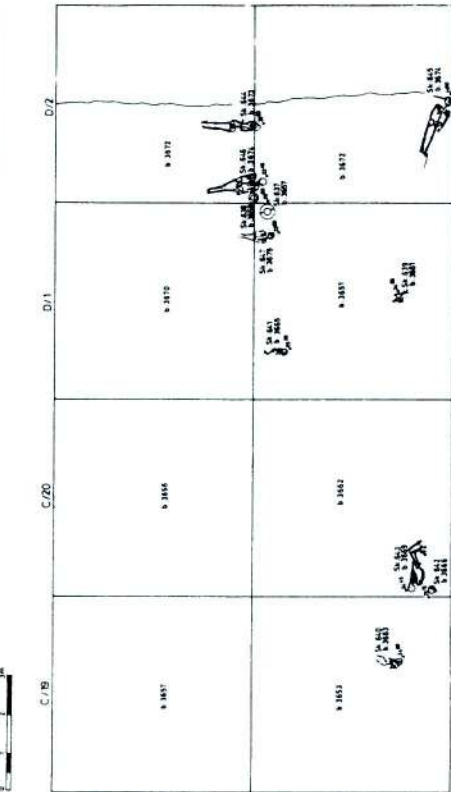
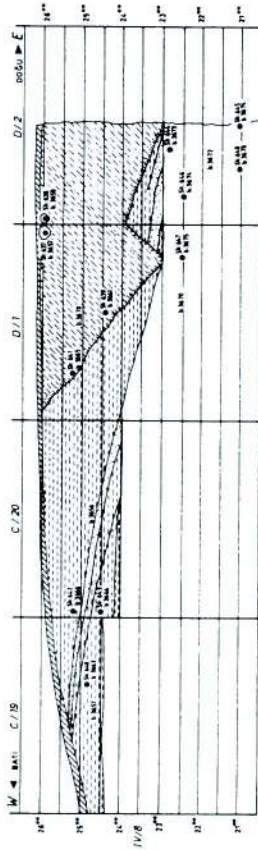
- 1993 "Isparta İli Atabey İlçesi Harmanören (Göndürle) Kurtarma Kazısı 1989- 1999",
III. Müze Kurtarma Kazıları Semineri, 291-322

WARNER, J.L.

- 1994 *Elmalı Karataş II. The Early Bronze Age Village of Karataş*. Bryn Mawr

YILDIRIM, T.

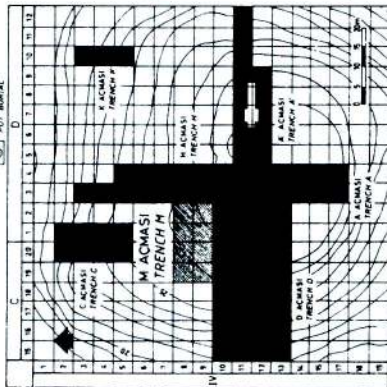
- 2001 "Yenihayat Eski Tunç Çağı Mezarlığı",
Türk Arkeoloji ve Etnografya Dergisi 2, 1-8



Plan 1

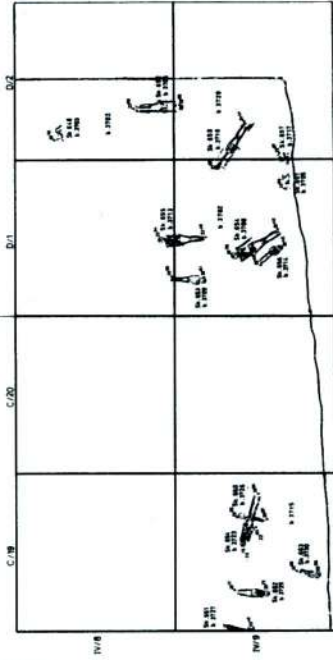
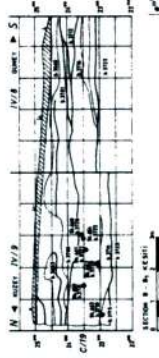
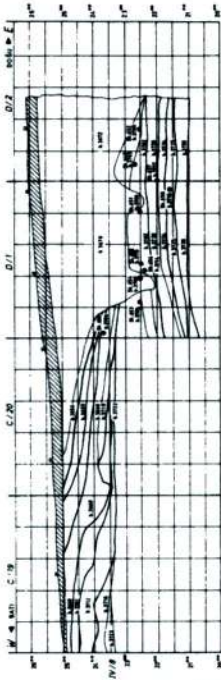
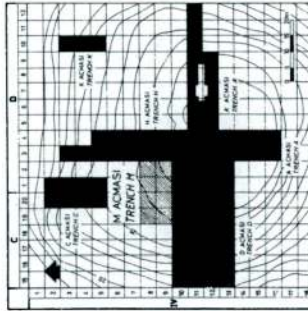
İKİZTEPE I - 2000
M AÇMASI - TRENCH M

- MASTIKLI VE
WOODEN CAP
- İNDEKİ YEREL
GROUND SURFACE
- ÇÖPLÜK
DEBRIS
- İSKELET
SKELETON
- ÇİMEN MEZAR
POT BURIAL
- YANIK TABAKA
BURNT FLOOR
- COP. ÇUĞURU
REFUSE PIT



İKİZTEPE 1 - 2001
M. AKMAŞI - TRENCH N

- TRENCH
- EMPTY SPACE
- WALL
- FLOOR
- SKELET
- BURIAL



Plan 2



Res. 1 - Tepe I, C 19-20/IV 8-9 ve D 1-2/IV 8-9 plankarelerini kapsayan "M" Açması'nın güneydoğudan görünüşü, 2000 Dönemi



Res. 2 - D 2/IV 9 plankaresinde ortaya çıkan Sk.637 nolu çömlek mezar, OTÇ



Res. 3 - D 2/IV 9 plankaresinde ortaya çıkan Sk.638 nolu çömlek mezar içindeki bebek iskeleti, OTÇ



Res. 4 - D 2/IV 9 plankaresinde ortaya çıkan Sk.645 nolu mezarın iskeleti, İTÇ II



Res. 5 - Sk.645 nolu mezarda ele geçen iki adet tunç mızrakucu (İ/2000-184 ve İ/2000-186) ile tunç hançer (İ/2000-183), İTÇ II



Res.6: Tepe I, C 19-20/IV 8-9 ve D 1-2/IV 8-9 plankarelerini kapsayan "M" Açması'nın güneydoğudan görünüşü, 2001 Dönemi



Res. 7 - D 2/IV 9 plankaresinde ortaya çıkan Sk.658 nolu mezarın iskeleti, İTÇ II



Res. 8 - D 2/IV 9 plankaresinde ortaya çıkan Sk.658 nolu mezarın iskeleti, İTÇ II

SK 658



Res. 9 - Sk.658 nolu mezarda ele geçen üç adet tunç mızrakucu (İ/2001-151, İ/2001-152 ve İ/2001-153), bir adet tunç ustura (İ/2001-150), bir adet tunç zıpkıncucu (İ/2001-149) ile frit boncuklu kolye (İ/2001-328), İTÇ II



Res. 10 - C 19/IV 9 plankaresinde ortaya çıkan Sk.663 nolu mezarın iskeleti, İTÇ III



Res.11: C 19/IV 9 plankaresinde ortaya çıkan Sk.664 nolu mezarda ele geçen frit boncuklardan oluşan kulak süslemeleri (İ/2001-389), İTÇ III