

BELLETEN

Cilt: LXVII

Ağustos 2003

Sayı: 249

DEĞİRMEN TEPE (KALKOLİTİK ÇAĞ) BEBEKLERİNDE İLGİNÇ BİR ADET: BAŞ DAĞLAMASI

METİN ÖZBEK

Değirmentepe köy yerleşmesi Doğu Anadolu'da, Malatya'nın 24 km kuzey-doğusunda ve Fırat nehrinin 50 m uzağında yer almaktadır. Höyük, Fırat taşkınlarının oluşturduğu konglomeratik bir doğal yükseltinin üstünde, zamanla gelişmiştir. Değirmentepe, doğu-batı yönünde 200 m, kuzey-güney yönünde ise 125 m kadar bir alanı kaplar.

Orta-Doğu Teknik Üniversitesi Aşağı Fırat Projesi Kurtarma Kazıları çerçevesinde yürütülen çalışmalara Değirmentepe'de 1978 yılında başlanmış ve 1986 yılında Höyüğün Karakaya baraj gölü suları altında kalması nedeniyle son verilmiştir. Değirmentepe'deki arkeolojik kazılar İstanbul Üniversitesi Prehistorya bölümünden Prof. Ufuk Esin başkanlığında bir ekip tarafından yürütülmüştür¹. Değirmentepe'de 1981-1986 kazı yılları arasında Kalkolitik yerleşmesine ait 6'sı fötüs olmak üzere toplam 31 bebek iskeleti gün ışığına çıkarılmış ve bunlar Hacettepe Üniversitesi Antropoloji laboratuvarına teslim edilmiştir. Bu çalışmanın konusunu teşkil eden bebek ve çocuklara ait bilgiler Tablo 1'de verilmiştir. Değirmentepe Kalkolitik Ubaid Kültürü C-14 tarihlemelerine (kalibre edilmiş) göre, Z.Ö. 7. binin sonu ve 6. binin başı ile yaşlandırılmıştır. Ubeyd kültürünün ayrı bir özelliği de Sümer uygarlığının esasını oluşturan Uruk Kültürü'nün kökenini teşkil etmesidir^{2,3,4}.

¹ Esin, U. : Değirmentepe (Malatya) Kazısı 1981 Yılı Sonuçları. 1983. IV. Kazı Sonuçları Toplantısı. Ankara. T.C. Anıtlar ve Müzeler Genel Müdürlüğü. S. 39-48.

² Esin, U. : a.g.e. 1983.

³ Esin, U. : Değirmentepe Kazıları Arkeolojik Araştırmalarına Toplu Bir Bakış. TÜBİTAK Arkeometri Ünitesi Bilimsel Toplantı Bildirileri. VI. 1986. s. 131-153.

⁴ Esin, U. : Değirmentepe (Malatya) Kurtarma Kazıları. In: Türkiye Arkeolojisi ve İstanbul Üniversitesi (Editör: Oktay Belli). İstanbul Üniversitesi Yayınları. 2000. s. 80-86.

Değirmentepe'de bebekler ve çocuklar evlerin taban altlarında ana top-
rağın içine açılmış çukurlara, ya da duvar içindeki nişlere çömelmiş (hocker)
pozisyonda konularak gömülmüşlerdir. Değirmentepeliler bebekleri kilden
yapılmış petek adı verilen silindirik kaplara, büyük çocukları ise çömlek bi-
çimindeki kaplara koyarak gömmüşlerdir. Değirmentepe'de Kalkolitik taba-
kaya ait hiçbir erişkin iskelete rastlanılmamıştır. Bunun nedeni de, ya yer-
leşme dışı (extramural) gömülmüş, ya da zaman zaman Fırat nehrinin taş-
ması sırasında büyük bir olasılıkla Fırat'ın sularına kapılıp gitmiş olmaları-
dır⁵.

Değirmentepe Kalkolitik serisi içerisindeki 6 fötusun gelişme yaşı Kosa'
nın önerdiği kriterler ışığında⁶, bebek ve çocukların ölüm yaşları da, dişler
korunmuşsa taç kısımlarındaki kalkerleşme derecesine ve köklerin gelişme
durumlarına^{7,8,9}, sadece uzun kemikler korunmuşsa bunların diyafiz uzunluk-
larına göre¹⁰ belirlendi.

Bu araştırmamızın temel amacı, Anadolu'da ve Yakın-Doğu'nun diğer
bölgelerinde tarihöncesi çağlara ait iskelet serilerinde hiç rastlanılmayan il-
ginç ve tip tarihi açısından olduğu kadar tarihi ve kültürel açıdan da önemli
sayılan baş dağlama adetinin Değirmentepe bebeklerinde kafatası üzerinde
yol açtığı lezyonları tanımlamak ve olası bazı patolojik rahatsızlıklarla arala-
rındaki farklılıkları ortaya koymaktır. Ayrıca, günümüzde aynı bölgelerde
benzer adetlerin hala varlığını sürdürüp sürdürmediğini etnografik verilere
dayanarak araştırmayı, Değirmentepe halkının baş dağlamayı hangi durum-
larda uygulamış olabileceği konusunda varsayımlarda bulunmayı amaçlıyo-
ruz. Kalkolitik çağa ait son derece güzel kültürel deformasyon örnekleri su-
nan¹¹ Değirmentepe Kalkolitik serisini bu kez de başka bir yönüyle, yani baş
dağlama gibi ilginç bir adetle de tanımaya çalışacağız.

⁵ Erol, O. : Paleokolojik Araştırmalarda Jeomorfolojinin Önemi. 1983. Arütob. III. Ankara. Tübitak Yayınları.. s. 13-29.

⁶ Kosa, F.: Age estimation from the fetal skeleton. In: Age markers in the human skeleton. (Ed. M. Yaşar İçcan). 1989. Springfield: Charles C. Thomas Publisher. s. 21-54.

⁷ Ubelaker, D.H.: Human skeletal remains. Manuals on Archaeology 2. 1989. Washington, DC: Smithsonian Institution.

⁸ Bass, W.M. : Human osteology. 1987. Third edition. Missouri Archaeological Society.

⁹ Brothwell, D.R.: Digging up bones. 1981. London: Natural History of British Museum.

¹⁰ Ubelaker, D.H.: a.g.e. 1989.

¹¹ Özbek, M.: Cranial deformation in a subadult sample from Değirmentepe (Malatya, Turkey). Am. J. Physical Anthropol. 2001. 115: 238-244.

Gözlemler

6 fötüs dışında kalan 25 Değirmentepeli bebek ve çocuktan 3'ünde (%12) baş dağlama adetinin, kafatasında bıraktığı çıplak gözle görülebilecek kadar net izlere rastlandı. Bu izler, Manouvrier'nin Seine ve Oise nehirleri arasındaki dolmenlerde bulunan neolitik dönemle yaşıt kafataslarında gözlemlendiği dağlama ile ilgili tanımlamaya uygundur¹². Değirmentepe iskelet serisinde geri kalan 22 bebek ve çocuğun kafatasında böyle bir uygulamanın izlerinin görülmemesi iki nedenden kaynaklanmış olabilir; ya bu bireylerde gerçekten dağlama hiç yapılmadı, ya da dağlama hafif uygulandığı için kemiğe kadar işlemedi.

Aşağıda Değirmentepeli üç bebekte gözlemlediğimiz yara izleriyle ilgili ayrıntılı bilgiler yer almaktadır.

1. *D'84. 18H EK No64*: Petek biçiminde bir toprak kap içinde bulundu. 2-2,5 aylık bebek. Baş dağlanan bebeklerin en küçüğüdür. Alın bölgesinde sağ ve sol tarafta alın tümsekleri üzerinde çıplak gözle görülebilecek kadar ve her biri yaklaşık 11x14 mm çapında oval çöküntüler bulunur¹³. Sağdaki daha belirgindir. Yaranın bulunduğu bölgeyi çevreleyen kısımlardaki kemik doku normal bir görünüme sahiptir. Dağlamadan kaynaklanan yaraların kemik yüzeyinde bıraktığı izlerin görünümüne bakılırsa bebek hayatta iken yapılan bir uygulamanın söz konusu olduğu anlaşılır. Kafatası kemiği yaranın olduğu yerde çok incelmıştır. Gerçekten de, alın bölgesine ışıktaki bakıldığında şeffaf bir görünüm arz eder.

2. *D'81. 17F226 AD*: Petek biçimindeki kap içinde bulundu. 4-5 aylık. Alın bölgesinde, sağ tarafta alın tümsekliği hizasında yaklaşık 7,5x6,3 mm boyutlarında oval bir iz vardır¹⁴. Elle dokunulduğunda yaranın çukurluğu rahatça hissedilir. Dağlanan kısımda, deriyle beraber kemiği besleyen kan damarları da yanmış olduğundan kemik doku ölmüş ve lokal bir tahribat meydana gelmiştir. İlgili noktada kemik duvarı o kadar incelmıştır ki, ışıktaki bakıldığında o bölge şeffaf bir görünüm verir. Alnın sol tarafında ise dağlamayı çağrıştıracak hiç bir iz bulunmaz. Belki dağlama sadece sağ tarafta ya-

¹² Manouvrier, M.L.: Les marques sincipitales des cranes neolithiques considerees comme reliant la chirurgie classique ancienne a la chirurgie prehistorique. 1903. Bull. Mem. Soc. Anthrop. de Paris. s. 495-499.

¹³ Resim 1 : D'86 18H EK No.64 kazı referanslı Değirmentepeli bebekte sağ ve sol alın tümsekleri üzerindeki dağlama.

¹⁴ Resim 2 : D'81 17F 226 AD kazı referanslı bebekte sağ alın tümseği üzerindeki dağlama.

pılmış, belki de sol tarafta yapılan dağlama kemiğe kadar işlememiştir. Bu konuda kesin bir görüş ileri süremeyiz. Yara izinin olduğu bölgedeki kemik necrosis'i ve reaksiyonu, dağlamanın bebek hayatta iken yapıldığını akla getiriyor.

D'84. No17F 286.3: Çömlek içinde bulundu. 1,5-2 yaşlarında ölmüş. Oldukça iyi korunmuş bir kafatası söz konusu. Bir önceki bebekte olduğu gibi alın bölgesinde sağ ve sol tarafta hemen hemen aynı hizada oval biçimde yara izi vardır. Sağdaki 19,40x22,6 mm, soldaki ise 8,5x8,5 mm çapındadır¹⁵. Her ikisi de çıplak gözle görülebilecek kadar belirgin olan yaraların genel görünüşleri, dağlamanın bebek hayatta iken yapıldığını ve bebeğin bir süre yaşadığını çağrıştırmaktadır. Yaraların sınırları oldukça belirgindir. Kafatasının dış yüzeyinde net biçimde izlenen yaraların iç yüzeyde bıraktığı herhangi bir iz bulunmamaktadır. Çekilen röntgende ilgili bölgede ortaya çıkan kemik duvardaki incelmeye farklı bir yoğunlukta ayırt edilmektedir. Aynı bebeğin ense kısmında sol tarafta, daha doğrusu occipital bölgede ve lambda dikşinden 16 mm uzakta oluk biçiminde derin bir yara izi görülmektedir. 13 mm genişliğinde ve 55 mm uzunluğundaki yara izinin ortasında da 6x4,5 mm boyutlarında düzensiz kenarlı bir delik bulunmaktadır. Bu yara izinin dağlamadan kaynaklanıp kaynaklanmadığı hususunda kesin bir şey söylemek çok zor.

Tartışma

Değirmen tepeli üç bebekte alın bölgesinde çıplak gözle görülebilecek kadar net olan yara izlerinin dağlama dışında bir nedenden kaynaklanması söz konusu olabilir mi? Örneğin çarpma ya da vurma gibi travmatik bir nedene bağlanması son derece zayıf bir olasılıktır. Her şeyden önce, bu yara izleri iki bebeğin alın bölgesinde belirli bir hizada ve iki bebekte simetrik olarak görülmektedir. Dolayısıyla, bu yara izleri bilinçli bir uygulamayı çağrıştırmaktadır. Ayrıca, kafatası kemiğinin son derece ince olduğu düşünülürse, travmadan kaynaklanan tahribatın en azından kafatasının iç yüzeyinde de bir tümseklik şeklinde kendini göstermesi beklenir¹⁶. Anadolu eski insan topluluklarına ait laboratuvarımızda var olan yetişkin ve çocuk kafataslarındaki iyileşmiş travma örnekleriyle karşılaştırıldığında bu yara izlerinin travma ile hiçbir benzerliğinin olmadığı kolayca anlaşılır.

¹⁵ Resim 3a,b,c,d : D'84 17F 286.3 kazı referanslı bebekte sağ ve sol alın tümsekleri üzerindeki dağlama.

¹⁶ Dastugue, J. ve V. Gervais : Paleopathologie du squelette humain.. 1992 . Boubee Yayınevi. Paris.

İncelediğimiz Değirmentepeli bebeklerin başlarındaki yara izleri doğumsal sifilisten kaynaklanan yara izleri olabilir mi? Bu hastalığın iskeletin gövde ve kafatasında neden olduğu tahribata ilişkin çok sayıda yayın bulunmaktadır^{17, 18, 19, 20}. Bilindiği gibi, doğuştan sifilisi bebeklerin kafatası ve gövde kemikleri yanı sıra, özellikle dişlerinin taç kısımlarında bazı spesifik tahribatlar vardır. Sifilisi çocuklarda kafatasının dış yüzeyinde yer yer, oldukça lokal türde lezyonlar oluşur. İznik geç Bizans dönemiyle yaşıt bir çocukta doğumsal sifilisin en ayırt edici patolojik tahribatı bu açıdan önemli bir referans olarak kabul edilebilir (Özbek ve Erdal, yayımlanmamış). Değirmentepeli bebeklerin yara izleri sifilisin yaptığı tahribata uymamaktadır. Üstelik dişlerde de doğumsal sifilisi akla getirebilecek en ufak bir mine lezyonu oluşmamıştır. Sonuç olarak, doğumsal sifilis olasılığı da göz ardı edilebilir.

İyileşmiş bir trepanasyon ya da sembolik trepanasyon olasılıklarına gelince, ne şimdiye kadar kişisel olarak yaptığımız araştırmalarda²¹, ne Anadolu eski insan toplumlarında²² ve ne de bu konuda gerçekleştirilmiş yabancı araştırmalarda^{23, 24, 25, 26, 27} bebeklere de yönelik herhangi bir trepanasyon uygulamasına tanık olundu. Kaldı ki, iyileşmiş ya da sembolik kökenlik trepanasyon örneklerinde müdahale edilen bölgenin kenarlarında, kullanılan kesme ya da kazıma aletinin (trepan) bıraktığı izler ayırt edilir. Ayrıca, trepanasyon gerçekleştirilmiş bölgede kenarlardan ortaya doğru huniyi çağrıştı-

¹⁷ Dastugue, J. ve V. Gervais : a.g.e. 1992.

¹⁸ Palfi, G. : Maladies dans l'antiquite et au Moyen-Age. Bull. Mem. Soc. Anthrop. Paris. 1997. Tome 9. No.1- 2. Özel sayı.

¹⁹ Steinbock, R. Ted. : Paleopathological diagnosis and interpretation. 1976. Springfield, IL: Charles C. Thomas.

²⁰ Ortner, D.J. ve Walter G.J. Putschar : Identification of pathological conditions in human skeletal remains. 1985. Smithsonian Institution Press.

²¹ Özbek, M. : Çayönü'nde Kafatası Delgi Operasyonu. 1998. H.Ü. Edebiyat Fakültesi Dergisi. Cumhuriyetimizin 75. Yılı Özel Sayısı.s. 109-126.

²² Güleç, E.: Eski Anadolu Toplumlarında Beyin Ameliyatı. 1995. Popüler Bilim. Sayı 17. S. 44-47.

²³ Campillo, D. : Paleopatologia. Los primeros vestigios de la enfermedad. Primera parte. 1993. Fundacion Uriach 1838. No.4. Barcelona.

²⁴ Dastugue, J. ve V. Gervais : a.g.e. 1992.

²⁵ Boev, P. : Symbolitchni trepatzii ot Bulgaria. 1964. Bull. Inst. Morph. IX-X. S. 289-298.

²⁶ Lisowski, F.P. : Prehistoric and early historic trepanation. 1967. In Diseases in Antiquity (Editörler: D.Brothwell ve A.T. Sandison). Springfield. IL: Charles C. Thomas. 651-672.

²⁷ Aufderheide, A.C. ve C. Rodriguez -Martin: The Cambridge encyclopedia of Human paleopathology. 1998. Cambridge University Press.

racak bir daralma kendini gösterir. Bu tür örneklerle karşılaştırıldığında Değirmen tepeli bebeklerdeki yara izleri görünüm açısından çok farklıdır. Doğayısıyla, trepanasyon olasılığı da Değirmen tepeli için söz konusu edilemez.

Osteopenia ya da osteomyelitis olasılıklarına gelince, bu patolojik oluşumların kemikte bıraktığı lokal izler incelediğimiz örneklerle karşılaştırıldığında hiçbir benzerlik göstermemektedir^{28,29,30}. Kaldı ki, Değirmen tepeli bebeklerde yara izleri alın bölgesinde simetrik olarak görülür.

Sonuç olarak, yukarıda tanımlamaya çalıştığımız patolojik ya da travmatik oluşumların hiç biri Değirmen tepeli bebeklerin alın bölgelerindeki yara izlerinin nedeni olarak gösterilemez. Bu durumda akla getirilebilecek en güçlü olasılık, dağlama uygulamasıdır.

Dağlama nedir ?

Dağlama, tıp dilinde *cauterisation* olarak bilinir ve bir canlı dokunun kızgın bir cisimle (taş, demir, kül vb.) yakılması demektir. Terim, eski Yunanca'dan kökenini almıştır. Dağlama amacıyla kullanılan alete *cauter* adı verilir. Gerekçesi ne olursa olsun, dağlamanın da trepanasyon gibi bir tür cerrahi müdahale olduğu kabul edilir^{31,32,33}. Ancak, ne günümüzde ne de geçmişte trepanasyon kadar yaygın olmamıştır³⁴. Başa uygulanan dağlamada kimi zaman başın tepesi, arkası (enseye yakın olan bölge), kimi zaman da alın bölgesi hedef alınmıştır. Saç, baş derisi, kafatasının dış yüzeyini kaplayan kemik zarı (periosteum) dağlamanın yol açtığı yüksek ısıdan dolayı yanar. Bu arada ilgili bölgedeki kemik dokuyu besleyen kan damarları da yandığı için sonuçta lokal bir kemik dokusu ölümü (ischemic necrosis) ortaya çıkar. Bu bölge çıplak gözle görülecek kadar ve yaraya benzeyen bir tahribatla kendini gösterir. Bu tahribatın kemik üzerindeki derinliği, büyüklüğü ve şekli yakma şiddetine, dağlamada kullanılan aletin biçimine ve yaptığı baskıya göre değişiklik gösterir. Yanmadan kaynaklanan lezyonun olduğu yerdeki kemik dokusu hayatini kaybettiği için, kemiğin kalınlaşmasına yaptığı

²⁸ Steinbock, R. Ted: a.g.e. 1976.

²⁹ Ortner, D.J. ve Walter G.J. Putschar: a.g.e. 1985.

³⁰ Aufderheide, A.C. ve C.Rodriguez-Martín: a.g.e. 1998.

³¹ Manouvrier, M.L. : Notes sur un cas de T sincipital incomplet et sur une autre lesion énigmatique du crane. 1902. Bull. Mem. Soc. Anthropol. Paris. S. 601-604.

³² Manouvrier, M.L. a.g.e. 1903.

³³ Manouvrier, M.L. : Incisions, cauterisations et trepanations craniennes de l'époque néolithique. 1904. Bull. Mem. Soc. Anthropol. Paris. s. 67-124.

³⁴ Campillo, D.: a.g.e. 1993.

normal gelişme durur; oysa dağlama dışında kalan kısımda kalınlığına gelişme devam eder. Böylece, dağlamanın olduğu yer ince kalır; bir başka deyişle dağlama yapılan yer çevredeki normal kısımlara oranla çöküntü şeklinde olur. Öyle ki, bebek ve çocukların kafatası söz konusu ise ilgili bölge şeffaf bir görünüm alır. Çekilen filmlerde de dağlanan bölgenin yoğunluğu normal olan çevredeki kemik dokudan farklıdır. Dağlama sonucu oluşan yara çok ender de olsa dura mater'e kadar ulaşır, ki bu da hastanın ölümüne yol açar³⁵.

Kafatasında dağlamadan ötürü kemik dokusunun hayatietini kaybettiği bölgede çoğu kez osteitis komplikasyonu görülür. Kemikteki yara izi osteomyelitise benzer. Campillo³⁶, dağlama yoluyla meydana gelen lezyonu diğer patolojik lezyonlardan ayırt etmek gerekir, diyor. Özellikle osteopenia (senil atrofi) ve sifilisin kafatasında yol açtığı tahribat dağlamaninkine çok benzer.

Baş derisine ve kafatasının dış yüzeyine uygulanan dağlama adeti çeşitli biçimlerde karşımıza çıkar ve bir kültürden diğerine çeşitlilik gösterir³⁷. Başın kızgın bir nesne ile dağlanarak hastanın sağlığına kavuşacağı inancının en eski izleri bugünkü bilgilerimizin ışığında neolitik çağa kadar iner. Gerçekten de, Fransa'nın kuzey-batısında Seine ve Oise (Paris bölgesinde) nehirleri kıyısında bulunan neolitik çağla yaşıt dolmenler içerisinde ele geçen 8 kafatasında dağlama izlerine rastlandı. Dağlanmış kafataslarının hepsi de kadınlara aittir. Dağlama T şeklindedir³⁸. Söz konusu araştırmacı bu dağlama biçimine *T sincipital koterizasyon* adını vermiştir. Baş dağlama adetinin bilinen bir başka eski örneği Orta-Asya'da neolitik çağla yaşıt topluluklarda görülmüştür. Günümüzde yaşayan bazı Okyanus yerlilerinde de dağlama adetinin olduğu bilinmektedir³⁹. Peru, Kanarya, Afrika ve Orta Asya'da bulunan tüm dağlama örnekleri kadın kafataslarıdır⁴⁰. Bartucz (Bkz. Lisowski)⁴¹ tarihini belirtmemekle beraber Macaristan'da bir dağlama örneğinden söz eder. Zaborowski (Bkz. Lisowski)⁴² Hazar Denizi'nin batısında yaşayan Dağıstanlılarda baş dağlama adetinin bilindiğini belirtir.

³⁵ Manouvrier, M.L. a.g.e. 1904.

³⁶ Campillo, D. A.g.e. 1993.

³⁷ Aufderheide, A.C. ve C. Rodriguez-Martin: a.g.e. 1998.

³⁸ Manouvrier, M.L. a.g.e. 1903.

³⁹ Lisowski, F.P. : a.g.e. 1967.

⁴⁰ Steinbock, R.Ted : a.g.e. 1976.

⁴¹ Lisowski, F.P. : a.g.e. 1967.

⁴² Lisowski, F.P. : a.g.e. 1967.

Roma dönemi, dağlama uygulamasına ilişkin bize tıp tarihi açısından son derece ilginç veriler kazandırmıştır. Plinius, yeni ortaya çıkan bir deri hastalığı olan *mentagra*'nın, Anadolu'dan kaynaklandığını ve Roma'ya dönen bir devlet memuru tarafından getirildiğini yazmıştır⁴³. Bu hastalığın tedavisinde dağlama uygulamasına gidiliyordu. Tabii ortaya çıkan yüksek ısıya dayanmaları koşulu ile. Ancak dağlama sonucu yanan derinin geriye bıraktığı iz, bazen hastalığın deride yol açtığı yaradan daha çirkindir. Hastalığın kökünden tedavisi için yanmanın eti de geçip kemiğe kadar işlemesi gerekiyordu. Yoksa hastalık yeniden nüksedebiliyordu. Yunan tıbbi dağlama uygulamasına yabancı değildi. Hippocrates'in Corpus adlı eserinde bu konuda detaylı bilgiler vardır⁴⁴. Osmanlı döneminde de baş ya da vücudun değişik bölgelerine sağaltıcı amaçla dağlama yapıldığı bilinmektedir (Prof. Dr. İlder Uzel ile yapılan kişisel görüşme).

Yakın geçmişte ve günümüzde yaşayan bazı geleneksel topluluklarda baş dağlamanın nasıl yapıldığı ve dağlama sırasında nelerin kullanıldığına dair bilgiler bulmaktayız. Örneğin Kanada topraklarında yaşayan Kwakiutl yerlilerinde başta dağlanacak yere kızgın kül bastırılırdı. Sibiry'a da yaşayan Yakutlarda amber ateşte iyice kızdırılır ve dağlama yapılacak yere konurdu. Kanada'nın merkezi bölgesinde yaşayan Inuitlerde ise yanan bir lamba fitili bu amaçla kullanılıyordu; Kuzey Amerika Osage Kızılderililerinde görüldüğü gibi yanan bir odun parçası, Kanarya adalarının sakinleri olan Guanş yerlilerinde olduğu gibi iyice kızdırılarak kor haline getirilmiş olan bir taş ya da ateşte kaynatılmış hayvan yağı kızgın halde başta ağrının (acının) olduğu bölgeye konuyordu. Eski Mısırlılarda ateşte kızdırılan bir demir yaranın olduğu yere bastırılarak hasta tedavi ediliyordu⁴⁵. Yüksek ısı, iyileşme sürecini hızlandırmak için geleneksel topluluklarda yaygın ölçüde uygulanmaktadır.

Bazı araştırmacıların bu tuhaf adete ilişkin görüşlerine yer verirken, bu arada etnografik verilerin de bize yardımcı olabileceğine inanıyoruz. Manouvrier'ye göre⁴⁶, tarihöncesi çağlarda nevralsi ve migren hallerinde hastanın başına ateşte kızdırılmış odun parçası, çakmaktaşı gibi nesnelere bastırılıyordu. Manouvrier, Avrupa'da neolitik çağda rastlanılan dağlama adetinin

⁴³ Jackson, R.: Roma İmparatorluğunda Doktorlar ve Hastalıklar.1999.(Çev. Şenol Mumcu). Homer Kitabevi. İstanbul.

⁴⁴ Jackson, R. : a.g.e. 1999.

⁴⁵ Roberts, C. Ve K. Manchester: The archaeology of Disease. 1995. Ithaca, NY: Cornell University Press.

⁴⁶ Manouvrier, M.L. : a.g.e. 1904.

dođu uygarlıklarından ithal edilmiş bir tedavi şekli olduğunu ileri sürmektedir. Bugüne kadar korunan medical kayıtlardan anlaşıldığı üzere, ortaçağ Avrupası'nda kimyasal ya da termal dađlama delilik ve epilepsi gibi hallerde hastaya tatbik edilirdi⁴⁷.

Fransız Dr. Leclerc 1861'de⁴⁸ kaleme aldığı makalesinde, baş dađlama adetini ayrıntılı biçimde anlatır; nem ve sođuk beyinde aşırı dereceye geldiğinde dađlama faydalıdır, der. Ona göre, bu sayede başın dađlama yapılan noktasında beyin içinde oluşan buhar (nem) dışarı çıkar, böylece hasta rahatlar. Nem ve sođuk, Dr. Leclerc'in düşüncesine göre, baştaki ağrının (sefalalji) nedenini oluşturur. Dr. Leclerc, melankolinin tedavisinde baş dađlanmasını öneriyor, dađlama aletini bu tür rahatsızlığı olan hastalarda kullanabilirsiniz, diyor. Başın çeşitli kısımlarını fazla basturmadan dađlamakla aşırı melankoli durumlarının tedavi edilebileceğinden söz ediyor. Bu dađlamanın beyne normal nemini geri getireceğini savunuyor. Epilepsi durumunda da hastanın başı tıraş ediliyor, sonra başın tepesi, arkası ve alın tümsekleri dađlanıyor. Tüm bu tedavi türlerini *Abulcasis'in Cerrahisi* adlı eserde buluyoruz⁴⁹. Öte yandan, Klasik Antikite'nin cerrahları hastaları tedavi etmek için dađlama yöntemini uyguluyorlardı ve bu dađlama biçimleri Fransa'da bulunan kafataslarındaki dađlama örneklerini hatırlar. Bu dönemin cerrahları manidepresif melankoli, sara ve benzeri diđer rahatsızlıkları, özellikle sayıklama, çırpınma, titreme nöbetleri ve bazı baş ağrıları karşısında baş derisi üzerine çizgiler çizerek ya da dađlayarak tedavi etme yoluna gidiyorlardı. Tıpkı trepanasyonda olduğu gibi, bu yolla hastanın başındaki ağrıyı çekip aldıkları inancını taşıyorlardı. Yazılı Yunan ve Roma kaynaklarına göre, dađlama işlevini gören demirden yapılmış *cauter* çok yaygın biçimde kullanılıyordu⁵⁰. Romalı Tarihçi Celsus, *cauter*'in bir çok tedavide kullanıldığından söz eder. Hastalıklı kemiğin dađlanması, kangren olan dokunun tedavisi bunlar arasında sayılabilir. Celsus, koterizasyonu son çare olarak öngörüyordu. Örneğin bir kanamanın durdurulmasında öncelikle bir seri kökten uygulamalara gidiliyor, sonuç alınmazsa koterizasyona başvuruluyordu. Kansız bıçak olarak bilinen *cauter*, Roma ve ortaçağ cerrahlarının vazgeçilmez tubbi aletiydi⁵¹, *Cauter*'in başarısı, büyük ölçüde, verdiği ısı saye-

⁴⁷ Lisowski, F.P. : a.g.e. 1967.

⁴⁸ Manouvrier, M.L. :a.g.e. 1904.

⁴⁹ Manouvrier, M.L. :a.g.e. 1903.

⁵⁰ Jackson, R.: a.g.e. 1999.

⁵¹ Jackson, R.: a.g.e. 1999.

sinde enfeksiyonu azaltmasına ve de iyileştirme sürecini hızlandırmasına bağlıydı. Hastalığa yol açan kötü ruhun bedenden uzaklaşması için deri üzerinde yavaş yavaş yanarak ısı oluşturan bir madde kullanılırdı. Herodot⁵², Libyalılarda çocuklar 4 yaşlarına geldiklerinde başlarının dağlandığını; bu işlemin de öldükten sonraki hayatta baştan kaynaklanabilecek nezle illetinden bu çocukları korumak amacıyla yapıldığını belirtir. Eğer uygulama esnasında şiddetli bir sarsıntı ve titreme görülürse, çocukların üstüne keçi sidiği serpilirdi. Yukarıdaki örneklerden anlaşılacağı üzere, baş dağlama adeti çeşitli çağdaş geleneksel topluluklarda değişik nedenlerle ve yöntemlerle yapılmaktadır.

Sonuç

Bize ulaşan herhangi bir yazılı belge olmadığı için tarihhöncesi Değirmen-tepe bebeklerinde baş dağlamasının hangi amaçla yapıldığını bilmemiz tabii ki olanaksız. Yukarıda verdiğimiz tüm bu örneklerin ışığında Değirmen-tepe Kalkolitik dönem hakkında baş dağlama adetinin ne amaçla uygulandığı konusunda ne tür bir varsayımda bulunabiliriz? Benzer davranışın ilgili yörelerde günümüzde de varlığını sürdürüp sürdürmediğini araştırmak amacıyla, çeşitli uzmanların bilgilerine başvurduk. Diyarbakır Tıp Fakültesi Halk Sağlığı Anabilim Dalı'ndan Prof. Nuran Elmacı bize bu konuda oldukça ilginç bilgiler kazandırdı. Ona göre (araştırmacı ile yapılan kişisel görüşme), Güney Doğu Anadolu'da Diyarbakır bölgesinde çeşitli hastalıklarda bebek ve çocukların vücudunda çeşitli bölgelere dağlama, çizme ya da is (tencere dibinde alevin yol açtığı siyah ince tabaka) sürme gibi uygulamalar yapılmaktadır. Örneğin uzun süren hazımsızlık, karın şişkinliği gibi durumlarda bebeğin karnı ateşte kızdırılmış şiş ile dağlanmaktadır. Sarılık ve ateşli hastalıklarda karın bölgesi ve kulak arkası çizilerek kan akıtılmaktadır. Çok ağlayan bebeklerin de başlarının tepesi sert bir cisimle çizilmektedir. Diyarbakır yöresinde görülen bir başka adet ise bebeklerin alınına is sürülmesidir. Halk arasındaki yaygın inanışa göre, çocuklar aydan korkarlar. Hilal şeklinde yeni doğan ay gördüklerinde çocuk ateşlenir, terler ve ishal olur. Bu belirtilerin görülmesi *ay düşmesi* olarak adlandırılır. Bu yüzden, çocukları ay düşmesinden kurtarmak için alınlarına tencere altından alınan is sürülür. Amaç çocukları çirkinleştirmektir; zira doğaüstü güçler güzel ve sağlıklı çocukları sever ve onları yanlarına alır. Bu inanışın Anadolu'da islamiyet öncesi döneme ait olduğu sanılmaktadır. Demek ki, mikrobik ishale yakalanan ve ateşi çıkan,

⁵² Lisowski, F.P.: a.g.e. 1967.

terleyen çocukların hastalığı ile ayın hilal şekli arasında bir ilişki kurulmakta, alna sürülen is ile de hastalığın tedavi edileceğine inanılmaktadır. Sinop yöresinde ise hastalanan çocuk ve erişkinlerin vücutlarına dağlama yapılarak iyileşeceklerine inanılır⁵³. Anadolu'nun çeşitli yörelerinde baş ağrısı çeken çocukların alınlarına ateşte kızdırılmış bir iğnenin bastırılması ya da başın sakak kısımlarının hoca tarafından okunmuş bir bıçakla çizilmesi yaygın bir uygulamadır⁵⁴. Sivas'a bağlı Ulaş bölgesinde nazar değdiğiğine inanılan veya korkan çocukların başı kızgın bir cisimle yakılır; kimi zaman yaraların olduğu kısma kızgın kül bastırılır⁵⁵. Kayseri yöresinde de zatürre olan bebek ve çocukların başlarına ateşte kızdırılmış tuğla sarılır; baş ağrısı çekenlerin ise alınları çizilerek bir miktar kan akıtılır⁵⁶. İstanbul'da Ermenice yayımlanan bir ansiklopedide baş dağlaması ile ilgili bilgiler bulunmaktadır (Diyarbakır Üniversitesi Sosyoloji Bölümü'nden sağlanan bilgi). Şöyle ki, Ermeni Ortodoksları eski inançlarına geri dönenleri, yani güneşe tapanları alınlarından dağlayarak cezalandırıyorlarmış. Böylece kendilerinden olmayanları damgalayarak izole ediyorlarmış.

Gerek Anadolu'da, gerekse dünyanın değişik bölgelerinde halk arasında varlığını sürdüren birçok inanışın kökü tarihe, hatta tarihöncesine kadar uzanmaktadır. Yüzyıllar, bin yıllar geçse de yok olmadan ufak tefek bazı değişikliklere rağmen devam edebilmektedir. Kafa deformasyonu ve trepanasyonu burtun en güzel kanıtıdır⁵⁷. Anadolu'nun farklı bölgelerinden elde ettiğimiz etnografik veriler baş dağlaması ya da benzeri uygulamaların genellikle hasta bebek ve çocukların sağaltılması amacıyla yapıldığını göstermektedir. Değirmen tepe Kalkolitik çağ topluluğunda bebeklerde belirlediğimiz ve baş dağlaması olarak tanımladığımız uygulama ile aynı yörelerde bugün yaygın biçimde uygulanan benzer adetler arasında kuşkusuz birebir ilişki kurmamız beklenmemeli. Ancak, Anadolu'nun çeşitli bölgelerinden bize ulaşan halk sağlığıyla ilgili verilerin ışığında şunu söyleyebiliriz ki, Değirmen tepe Kalkolitik çağ bebeklerinde ortaya çıkan ruhsal ya da bedensel rahatsız-

⁵³ Acıpayamlı, O.: Türkiye Folkloründe Halk Hekimliği ve Özellikleri. 1969. A.Ü. D.T.C.F. Dergisi. Cilt.XXVI. sayı. 1-2. s. 7.

⁵⁴ Acıpayamlı, O. : a.g.e. 1969.

⁵⁵ Polat, H. Hüseyin : Sivas-Ulaş Bölgesinde Halk hekimliği Uygulamaları. 1995. Ürün yayınları. Ankara.

⁵⁶ Aydemir, O. Sıradan'da Hastalıkların Tedavi Yolları. 1963. Türk Folklor Araştırmaları Dergisi. Ankara. Cilt. 8. s. 1.

⁵⁷ Özbek, M. Cranial deformation in a subadult sample from Değirmen tepe (Malatya). Am. J. Phys. Anthropol. 2001. Vol. 115. s. 238-244.

lıkları gidermek amacıyla dağlama gibi bazı ilginç sağaltma yollarına başvurulmuş olabileceği güçlü bir olasılık olarak görülmektedir.

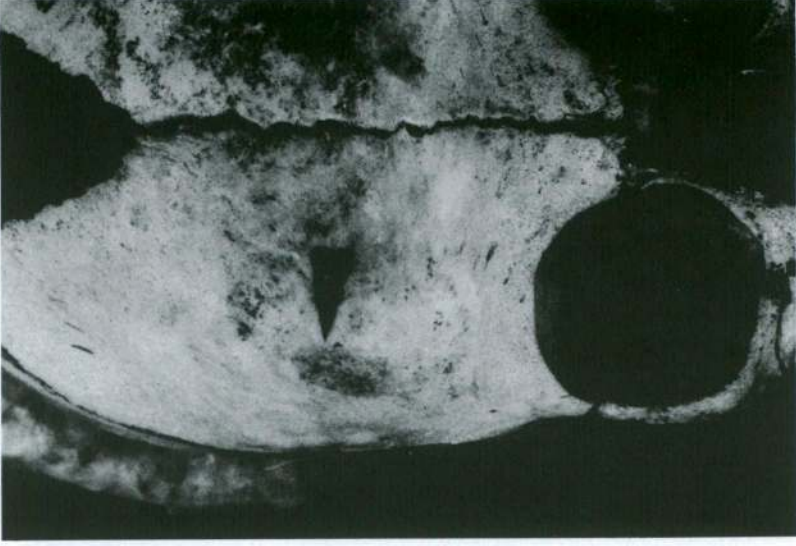
Değirmen-tepe'de dağlama adetinin cinsiyetle bir ilişkisi olabilir mi? Bilindiği gibi bu döneme ait erişkin iskeletlere rastlanmadı. Günümüzde bebek ve çocuk iskeletleri için herkes tarafından kabul görmüş güvenilir bir cinsiyet belirleme kriteri de bulunmamaktadır. O nedenle, bu konuda Değirmen-tepe iskelet serisi için herhangi bir değerlendirme yapamıyoruz. Başında dağlama olan bebek ve çocuklar aynı zamanda kültürel deformasyon izi de gösterirler⁵⁸. Dolayısıyla, dağlamanın bu etnik adete herhangi bir ilişkisinin bulunup bulunamayacağı da sorgulanabilir. Görüldüğü gibi yazısız çağların topluluklarına ait davranış tiplerini iskelet kalıntılarından hareket ederek yorumlarken kesin bir belirlemede bulunamıyor, sadece çeşitli olasılıkları gündeme getiriyoruz. Ne yazık ki eski çağların nice toplulukları bu dünyadan göçüp giderken birçok sırlarını da beraberlerinde götürdüler.

Tablo 1. Değirmen-tepe Kalkolitik Çağ Bebek ve Çocuklarının Listesi

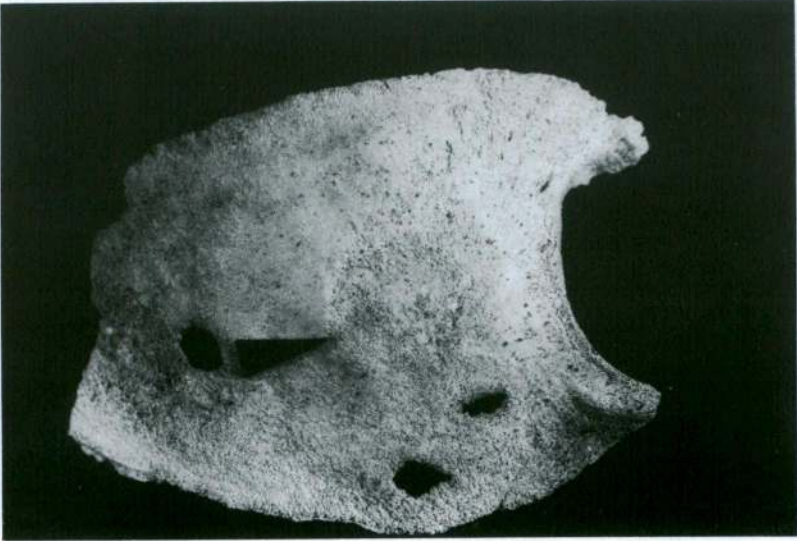
Kazı referansı	Yaş	Dağlama	Bölge
D'81 17F 228.1AD	Fötus	-	-
D.81 17F 228.2AD	Fötus	-	-
D'81 17F 229.1R	Fötus	-	-
D'81 17F 229 2R	Fötus	-	-
D'84 ICM No.2	Fötus	-	-
D'86 17 JEC No.20	Fötus	-	-
D'81 17F 227 AD	Yeni doğmuş	yok	-
D'81 17G 45.1 AY	Yeni doğmuş	yok	-
D'81 17G 45.2 AY	Yeni doğmuş	yok	-
D'84 15K DO No.31	Yeni doğmuş	yok	-
D'81 18F 85 I	1 ay	yok	-
D'84 17F DE No.13	1-2 ay	yok	-
D'81 17F 225	2 ay	yok	-
D'82 17H 19	2-2,5 ay	yok	-
D'86 18H EK No.64	2-2,5 ay	var	alın

⁵⁸ Özbek, M. : a.g.e. 2001.

D'84 17F BD 292	2-3 ay	yok	-
D'81 17F 234 AD	3-4 ay	yok	-
D'81 17F 226 AD	4-5 ay	var	alın
D'82 16J 22	6-7 ay	yok	-
D'81 17G 22 AU	1 yıl	yok	-
D'81 17G21 AU	1-5 yıl	yok	-
D'82 15K19.1	1,5 yıl	yok	-
D'84 17F 286-3	1,5-2 yıl	var	alın
D'81 18F76 Bİ	2-2,5 yıl	yok	-
D'81 17G 41 AZ	3 yıl	yok	-
D'84 17J DF No.24	2-3 yıl	yok	-
D'81 17G 49 AY	6-7 yıl	yok	-
D'82 17H 18	9-10 yıl	yok	-
D'81 17G 47 1 AY	9-10 yıl	yok	-
D'81 17G 23 BB	13-14 yıl	yok	-
D'81 17G 47 2 AY	Belirsiz	yok	-



Resim 2

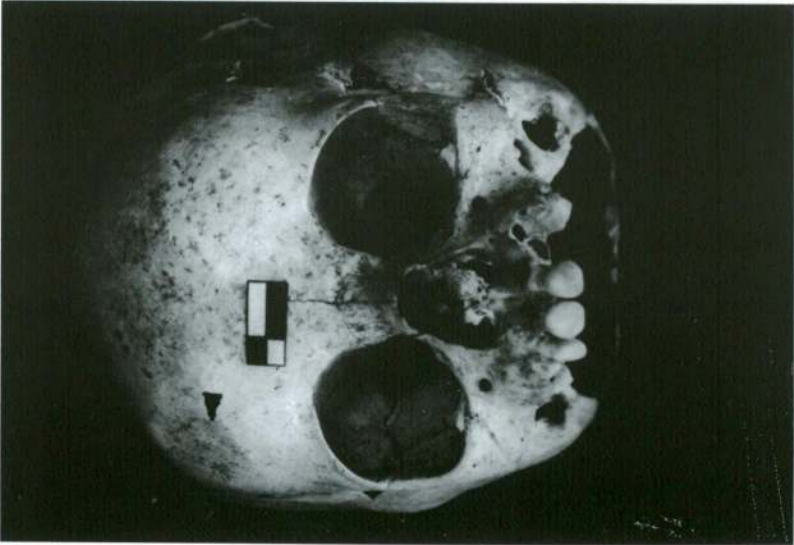


Resim 1

Metin Özbek



Resim 3b



Resim 3a



Resim 3c



Resim 3d (Röntgen)

