

1997-1999 YILLARI YÜZEY ARAŞTIRMALARINDA İNCELENEN AMASYA İLİ DEMİR ÇAĞI YERLEŞMELERİ

ŞEVKET DÖNMEZ*

Bu makalede 1997, 1998 ve 1999 yıllarında Orta Karadeniz Bölgesi'nin Kara Kesimi'nde yer alan Amasya ili Gümüşhacıköy, Merzifon, Suluova ve Göynücek ilçeleri ile Merkez ilçe sınırları içinde gerçekleştirdiğim yüzey araştırmasında incelediğim merkezlerden Demir Çağı yerleşmeleri içerenler ve bunların buluntuları ile Amasya Müzesi'nden bazı önemli örnekler tanıtılmaktadır.

Gümüşhacıköy İlçesi

Niyazbaba Tepesi

Gümüşhacıköy ilçesi, Gümüş beldesinin 20 km kuzeybatısında yer alan ve Büyük Alan ile Sallar köyleri arasındaki Niyazbaba türbesinden adını alan, türbenin 100 m kadar batısında bulunan (bkz. Harita Yer No.1), yaklaşık 4-5 m yüksekliğinde ve 80 x 40 m boyutundaki Niyazbaba Tepesi (Res.1), M. Öz-sait tarafından gerçekleştirilmiş olan yüzey araştırmaları sırasında saptanmıştır¹. Gerçekleştirdiğim araştırmalarda² Niyazbaba Tepesi'nde Geç Kalkolitik Çağ ve İlk Tunç Çağı I-II yerleşmelerinin yanı sıra Geç Demir Çağı yerleşmesine işaret eden boya bezeme tekniğinde yapılmış, birbirlerine koşut bantlar ve fisto motifleriyle bezemiş bir çömlek parçası (Lev.1/1=Res.2) ele geçti. Bu çömlek parçasının bezemesinin benzerlerine Maşat Höyük II. Yapı Katı³, Kaman-Kalehöyük IIa1 Katı⁴ ve Kültepe Geç Yapı Katı'nda⁵ rastlanmaktadır.

* Yrd. Doç. Dr. Şevket Dönmez, İstanbul Üniversitesi, Edebiyat Fakültesi, Arkeoloji ve Sanat Tarihi Bölümü.

¹ Öz-sait 1990: 369.

² Dönmez 1999: 522.

³ Özgüç 1982: Şek.H/11.

⁴ Omura 1992a: Lev.VI/6, Res.III/7.

⁵ Özgüç 1971: Res.82.

Merzifon İlçesi

Alicık Höyük

Merzifon-Gümüşhacıköy karayolunun 8. km.sinde, yolun 3 km güneyinde ve Alicık köyünün yaklaşık 500 m güneydoğusunda bulunan (bkz. Harita Yer No.2) ve araştırmalarım sırasında saptanan Alicık Höyük doğal bir tepe üzerinde yer alır ve yaklaşık 25 m yüksekliğinde, 150 x 120 m boyutundadır. Alicık Höyük'te yaptığım araştırmalarda⁶ İlk Tunç Çağı II-III, Orta Tunç Çağı, Son Tunç Çağı, Helenistik Çağ ve Roma Çağı'nın yanısıra Geç Demir Çağı'nı işaret boya bezekli çanak-çömlek parçaları ele geçti. Bunlardan iki tanesi çanak parçası (Lev.1/3-4), bir tanesi ise çömlek gövde parçasıdır (Lev.1/2). Geç Demir Çağı Geç Evresi'ne tarihlenen ilk çanak içe kapanan ağız kenarlı ve keskin omurgalıdır (Lev.1/4=Res.5). Dış yüzeyi geniş yatay bantlarla bezenmiş bu çanağın bezeme açısından bir benzeri Kaman-Kalehöyük'te⁷ ele geçmiştir. Geç Demir Çağı'na ait olan diğer çanak parçası hafif içe kapanan ağız kenarlı ve yuvarlak gövdelidir. Çanağın iç yüzeyinde yatay olarak yerleştirilmiş ince bir bant yer almaktadır (Lev.1/3=Res.4). Bu çanak parçasının bezeme olarak koşutu Boğazköy/Büyükale'de⁸, tip olarak ise benzeri yine Boğazköy/Büyükale' de⁹ görülmektedir. Son örnek bir çömleğe ait gövde parçasıdır. Bunun dış yüzeyinde ortası noktalarla doldurulmuş içiçe üçgen motifleri vardır (Lev.1/2=Res.3). Bu çömlek parçası üzerindeki bezemenin benzerleri Alaca Höyük'te¹⁰ görülmektedir.

Onhoroz Tepe

Merzifon Yolüstü köyünün 1.5 km kuzeydoğusunda yer alan (bkz. Harita Yer No.3) yaklaşık 20 m yüksekliğinde ve 120 x 80 m boyutundaki Onhoroz Tepe, M. Özsait tarafından gerçekleştirilmiş olan yüzey araştırmaları sırasında saptanmıştır¹¹. Gerçekleştirdiğim incelemede¹² Onhoroz Tepe'de İlk Tunç Çağı I-III, Orta Tunç Çağı, Son Tunç Çağı ve Helenistik Çağ yerleşimlerinin yanısıra Orta ve Geç Demir Çağı yerleşmeleri de olduğu toplanan ça-

⁶ Dönmez 2000a: 235; Dönmez 2000b: 331; Dönmez 2001a: 303; Dönmez 2002a: 882, Res. 16; Dönmez 2002b: 263, Fig.16.

⁷ Omura 1992a: Lev.VI/3.

⁸ Bossert 2000: Taf.65/701.

⁹ Bossert 2000: Taf.65/704.

¹⁰ Koşay 1938: Pl.VI/9.

¹¹ Özsait 1998: 149; Özsait/Özsait 1998: 460-461.

¹² Dönmez 1999: 521-522; Dönmez 2000b: 331, Fig.5; Dönmez 2001a: 303, Fig.5; Dönmez 2002a: 881, Res. 14; Dönmez 2002b: 260-261, Fig.14.

nak-çömlek parçalarından anlaşıldı. Bir tanesi dışında hepsi bezeksiz olan bu örnekler çanak, çömlek ve kraterlere aittir. Çanaklara ait tek örnek dışa taşkın dudaklı sığ ve yuvarlak gövdeli olup, Orta Demir Çağı'na tarihlenmektedir (Lev.1/5=Res.6). Bu çanak parçasının bir benzeri Boğazköy/Büyükkaya'da¹³ ele geçmiştir. Çömlek parçalarının 4 adedi Orta Demir Çağı'na (Lev.1/6-7, 2/1, 3), 2 adedi ise Geç Demir Çağı'na (Lev.2/2, 4) aittir. Bu çömlek parçalarından biri içte ve dışta kalınlaştırılmış dudaklı ve içe kapanan gövdelidir (Lev.1/6=Res.7). Bu çömlek parçasının koşutlarına Maşat Höyük III. Yapı Katı Erken Safhası'nda¹⁴ ve Boğazköy/Büyükkale'de¹⁵ rastlanmaktadır. Çömleklerden bir adedi üstte çıkıntılı dışa taşkın dudaklı ve yuvarlak gövdelidir (Lev.1/7=Res.8). Bu çömlek parçasının bir benzeri Maşat Höyük III. Yapı Katı Erken Safhası'nda¹⁶ görülmektedir. Çömleklerden bir diğeri dışa taşkın dudaklı ve yuvarlak gövdelidir (Lev.2/1=Res.9). Bu çömlek parçasının koşutu Boğazköy/Aşağı Şehir'de¹⁷ ele geçmiştir. Dışta kalınlaştırılmış dudaklı kraterlerden Geç Demir Çağı'na ait olanının (Lev.2/2=Res.10) benzerleri Boğazköy/Büyükkale'de¹⁸, Orta Demir Çağı'na tarihlenenin (Lev.2/3=Res.11) benzerleri ise Boğazköy/Büyükkaya'da¹⁹ ve Alishar Höyük'te²⁰ görülmektedir. Onhoroz Tepe'de boya bezekli tek örnek bir çömleğe ait olup merdiven motifine sahiptir (Lev.2/4=Res.12). Bu çömlek parçası üzerindeki bezemenin koşutlarına İkiztepe Tepe III'de²¹ rastlanmaktadır.

Alacapınar Tepe (Hayrettin I)

Merzifon'un 7 km güneyindeki Hayrettin köyünün 2 km kuzeydoğusunda yer alan (bkz. Harita Yer No.4) ve araştırmalarım sırasında saptanan Alacapınar Tepe²² yaklaşık 15 m yüksekliğinde ve 150 x 100 m boyutundadır. Burada yaptığım araştırmalarda İlk Tunç Çağı II-III, Orta Tunç Çağı, Son Tunç Çağı ve Helenistik Çağ yerleşmelerinin yanısıra Geç Demir Çağı yer-

¹³ Bossert 2000: Taf.76/892.

¹⁴ Özgüç 1982: Şek.L/18.

¹⁵ Bossert 2000: Taf.29/263.

¹⁶ Özgüç 1982: Şek.M/17.

¹⁷ Bossert 2000: Taf.54/566.

¹⁸ Bossert 2000: Taf.5/38, 24/221.

¹⁹ Bossert 2000: Taf.1/36.

²⁰ Osten 1937a: Fig.451/1.

²¹ Bilgi 1999a: Fig.13/6-9.

²² Dönmez 2000a: 235; Dönmez 2000b: 331; Dönmez 2001a: 303; Dönmez 2002a:882-883, Res.17; Dönmez 2002b: 263, Fig.17.

leşmesi de olduğu ele geçen çanak-çömleklerden anlaşıldı. Bunlardan biri bir çanak parçası olup bezeksiz, dışta kalınlaştırılmış dudaklı, içe kapanan ağız kenarlı ve omurgalıdır (Lev.3/2=Res.14). Bu çanağın bir benzeri Boğazköy/Büyükkale Ia Yapı Katı'nda²³ ele geçmiştir. Boya bezekli olan diğer örnek ise dışa açılan ağız kenarlı ve dar boyunlu bir çömleğe ait olup, tüm yüzeyi kaplayan kalın bantlarla oluşturulmuş bezemesi ile Geç Demir Çağı'nın Helenistik Çağ'a yakın son dönemlerine yani Geç Demir Çağı'nın Geç Evresi'ne²⁴ ait olmalıdır (Lev.3/1=Res.13). Bu çömlek parçasının üzerindeki bezemenin bir benzeri Alişar Höyük'te²⁵ ele geçmiştir.

Delicik Tepe (Hayrettin II)

Hayrettin köyünün yaklaşık 2 km kuzeydoğusunda ve Alacapınar Tepe'nin 100 m doğusunda bulunan Delicik Tepe (bkz. Harita Yer No.5), yaklaşık 150 x 120 m boyutunda ve 15 m yüksekliğindedir. Tarafımdan yapılan araştırmalarda saptanan Delicik Tepe'de yaptığım incelemede²⁶ Orta Tunç Çağı, Son Tunç Çağı ve Helenistik Çağ yerleşmelerinin yanısıra Geç Demir Çağı yerleşmesi de olduğu toplanan çanak-çömlek parçalarından anlaşıldı. Hepsisi boya bezekli olan bu parçalardan 2 adedi testilere aittir. Bunlar üzerinde birbirlerine koşut olarak yerleştirilmiş çizgilerden oluşan bezemeler görülmektedir (Lev.3/3-4). Bu testi parçalarından birinin üzerinde görülen içi koşut yatay bantlarla doldurulmuş beyaz renk zeminsiz çerçeve (Lev.3/3=Res.15) tekniğinin benzerleri Akalan/*Pteria*²⁷, Maşat Höyük II. Yapı Katı²⁸, Eskiyapar²⁹, Kerkenes Dağ³⁰, Alişar Höyük³¹ ve Kültepe'de³² görülmektedir. Diğer testi parçasının (Lev.3/4=Res.16) kulbunun ağızla birleştiği yerdeki bezemenin koşutlarına Hacıbektaş Höyük³³, Alişar Höyük³⁴ ve Eğriköy Höyüğü'nde³⁵ rastlanmaktadır. Testi parçaları üzerindeki benzer

²³ Bossert 2000: Taf.34/315.

²⁴ Dönmez 2001b: 94.

²⁵ Osten 1937b: Pl.V/5.

²⁶ Dönmez 2000a: 235; Dönmez 2000b: 331; Dönmez 2001a: 303; Dönmez 2002a: 883, Res.18; Dönmez 2002b: 263-265, Fig.18.

²⁷ Cummer 1976: Fig.2/18.

²⁸ Özgüç 1982: Şek.K/11, Lev.65/1.

²⁹ Bayburduoğlu 1979: Lev.182/35.

³⁰ Schmidt 1929: Fig.54.

³¹ Osten 1937b: Fig.36/d.744.

³² Özgüç 1971: Pl.XIX/2.

³³ Balkan/Sümer 1968: Res.28.

³⁴ Osten 1937a: Fig.441/4-6.

³⁵ Darga 1959: Pl.XXXI/1-1a.

motiflerle bezenmiş diğer 2 örnek ise büyük olasılıkla çömleklere ait gövde parçalarıdır (Lev.3/5-6). Bunlardan bir adedi (Lev.3/5=Res.17) Geç Demir Çağı'nın Helenistik Çağ'a yakın son dönemlerine yani Geç Demir Çağı'nın Geç Evresi'ne aittir ve bezemesinin yakın benzerine Alishar Höyük'te³⁶ rastlanmaktadır. Diğer çömlek parçasının (Lev.3/6=Res.18) üzerindeki bezemenin benzeri ise Yalıncağ'ta ele geçmiş bir çömlek parçası üzerinde³⁷ görülmektedir.

Samadolu Höyüğü

Merzifon-Gümüşhacıköy karayolunun 3. km.sinde, yolun 1.5 km güneyinde Samadolu köyünün arazisi içinde yer alan (bkz. Harita Yer No.6) Samadolu Höyüğü, araştırmalarım sırasında saptandı³⁸. Yaklaşık 15 m yüksekliğinde ve 100 x 70 m boyutundaki Samadolu Höyüğü'nde yaptığım incelemede İlk Tunç Çağı I-III, Orta Tunç Çağı, Son Tunç Çağı, Helenistik Çağ ve Roma Çağı yerleşmelerinin yanı sıra Orta Demir Çağı yerleşmesinin de olduğu ele geçen tek örnekten anlaşıldı. Bir çömleğe ait olan bu örnek bezeksiz olup, dışta kalınlaştırılmış yuvarlak dudaklı ve yuvarlak gövdelidir (Lev.4/1=Res.19). Bu çömlek parçasının koşutları Alishar Höyük'te³⁹ ele geçmiştir.

Suluova İlçesi

Yoğurtçubaba Tepesi

Suluova'nın Kulu köyünün 2 km güneyinde yer alan (bkz. Harita Yer No.7), yaklaşık 20-25 m yüksekliğinde ve 150 x 100 m boyutundaki Yoğurtçubaba Tepesi, M. Özait tarafından gerçekleştirilmiş olan yüzey araştırmaları sırasında saptanmıştır⁴⁰. Yaptığım incelemede⁴¹ Yoğurtçubaba Tepesi'nde Geç Kalkolitik Çağ, İlk Tunç Çağı I-III, Orta Tunç Çağı ve Son Tunç Çağı yerleşmelerinin yanı sıra Orta Demir Çağı yerleşmesi de olduğu ele geçen tek örnekten anlaşıldı. Bir çömleğe ait olan bu örnek bezeksiz olup dışta kalın-

³⁶ Osten 1937b: Fig.38/c.53.

³⁷ Tezcan 1966: Lev.XXI/sağda alttaki parça.

³⁸ Dönmez 2000a: 235; Dönmez 2000b: 331; Dönmez 2001a: 303; Dönmez 2002a: 881-882, Res.15; Dönmez 2002b: 261, Fig.15.

³⁹ Schmidt 1933: Pl. V/B (1880: 68); Osten 1937b: Fig.67/3; Akurgal 1955: Taf.31/b üstteki örnek.

⁴⁰ Özait 1989: 289.

⁴¹ Dönmez 1999: 521, Res.23-24; Dönmez 2000b: 331; Dönmez 2001a: 303; Dönmez 2002a: 884, Res.21; Dönmez 2002b: 266-268, Fig.21.

laştırılmış dudaklı ve yuvarlak gövdelidir (Lev.4/2=Res.20). Bu çömlek parçasının bir benzeri Maşat Höyük III. Yapı Katı Erken Safhası'nda⁴² görülmektedir.

Dereâğıl Tepesi

Suluova'nın güneyindeki Yüzbeyli köyünün Dereâğıl mahallesi içinde yer alan (bkz. Harita Yer No.8), yaklaşık 15-20 m yüksekliğinde ve 150 x 100 m boyutundaki Dereâğıl Tepesi, M. Özsait tarafından gerçekleştirilmiş olan yüzey araştırmaları sırasında saptanmıştır⁴³. Yaptığım incelemede⁴⁴ Dereâğıl Tepesi'nde Geç Kalkolitik Çağ, İlk Tunç Çağı II-III ve Son Tunç Çağı yerleşmelerinin yanısıra Orta Demir Çağı yerleşmesi de olduğu ele geçen tek örnekten anlaşıldı. Bir çanağa ait olan bu örnek bezeksiz olup içe dönük ağız kenarlı, sıg ve yuvarlak gövdelidir (Lev.4/3=Res.21). Bu çömlek parçasının bir koşutu Boğazköy/Kuzeybatı Yamacı'nda⁴⁵ ele geçmiştir.

Merkez İlçe

Oluz Höyük

Amasya-Çorum karayolunun 3 km güneyinde, Oluz köyünün 1.5 km batısında bulunan (bkz. Harita Yer No.9) ve araştırmalarım sırasında saptanan Oluz Höyük⁴⁶, yaklaşık 15 m yüksekliği ve 300 x 250 m boyutu ile Orta Karadeniz Bölgesi'nin en büyük höyüklerinden biridir. Burada yaptığım araştırmalarda İlk Tunç Çağı II-III, Orta Tunç Çağı, Son Tunç Çağı ve Helenistik Çağ yerleşmelerinin yanısıra, Orta ve Geç Demir Çağı yerleşmeleri de olduğu gözlemlendi. Ele geçen 2 örnek çömleklere ait olup bezeksizdir. Geç Demir Çağı'na tarihlenen birinci örnek, dışta kalınlaştırılmış yuvarlak dudaklı kısa ve dar boyunlu, şişkin gövdelidir (Lev.4/4=Res.22). Bu çömlek parçasının bir benzeri Kululu'da⁴⁷ ele geçmiştir. İkinci örnek Orta Demir Çağı'na ait olup, dışa açılan ağız kenarlı, belirginleştirilmiş boyunlu ve şişkin gövdelidir

⁴² Özgüç 1982: Şek.5/8.

⁴³ Özsait 1989: 289-290.

⁴⁴ Dönmez 1999: 521, Res.21-22; Dönmez 2000b: 331; Dönmez 2001a: 303, Dönmez 2002a: 884, Res.20; Dönmez 2002b: 266, Fig.20.

⁴⁵ Bossert 2000: Taf.71/808.

⁴⁶ Dönmez 2000a: 234; Dönmez 2000b: 331, Fig.4; Dönmez 2001a: 303, Fig.4; Dönmez 2002a: 88, Res.24; Dönmez 2002b: 270-271, Fig.24.

⁴⁷ Özgüç 1975: Fig.11.

(Lev.4/5=Res.23). Bu çömlek parçasının yakın bir koşutu Boğazköy/Büyükkale Ila katında⁴⁸ görülmektedir.

Doğantepe

Amasya'nın yaklaşık 25 km güneybatısında, Amasya-Çorum karayolunun 7 km kuzeybatısındaki Doğantepe Beldesi'nin yerleşim alanı içinde yer alan (bkz. Harita Yer No.10) Doğantepe, yaklaşık 40 m yüksekliğinde ve 300 x 200 m boyutunda büyük bir yerleşmedir. Zirvesi, büyük kısmı eski yerleşimler sırasında kullanılmış olduğu görülen büyük bir kaya kütesine sahip Doğantepe, arkeoloji dünyasına bir rastlantı sonucu bulunmuş olan ünlü Amasya-Doğantepe Hitit heykelciği ve tunç damga mühürü ile tanıtılmıştır⁴⁹. Yaptığım araştırmalarda⁵⁰ Doğantepe'nin büyük bir tahribat görmüş olan kuzey kesimindeki kesitlerden İlk Tunç Çağı II-III, Orta Tunç Çağı ve Helenistik Çağ'ın yanısıra Orta ve Geç Demir Çağları'na ait çanak-çömlek parçaları toplandı. Çanaklara ait olan bu örneklerden biri bezeksiz, biri ise boya bezeklidir. Orta Demir Çağı'na ait olan bezeksiz örnek dışa açılan ağız kenarlı olup içte kalınlaştırılmış dudaklı, sıg ve yuvarlak gövdelidir (Lev.4/7). Bu çanak parçasının bir benzeri Boğazköy/Kuzeybatı Yamaç'ta⁵¹ ele geçmiştir. Geç Demir Çağı'na tarihlenen bezekli örnek ise, içte kalınlaştırılmış dudaklı, dışa açılan ağız kenarlı, sıg ve yuvarlak gövdelidir. Bezeme dudak üzerine birbirlerine koşut çizgiler olarak yapılmıştır (Lev.4/6=Res.24). Bu çanak parçasının tip olarak bir koşutuna Boğazköy/Kuzeybatı Yamaç'ında⁵², ağız kenarı üzerindeki bezeme açısından ise koşutuna Kululu Geç Safha'da⁵³ rastlanmaktadır.

Göynücek İlçesi

Gediksaray Höyüğü

Gediksaray Beldesi'nin 1 km kuzeyinde yer alan (bkz. Harita Yer No.11) Gediksaray Höyüğü, yaklaşık 15 m yüksekliği ve 350 x 150 m boyutu ile Oluz Höyük gibi Orta Karadeniz Bölgesi'nin en büyük höyüklerinden biridir.

⁴⁸ Bossert 2000: Taf.2/14.

⁴⁹ Alp 1963: 91-126.

⁵⁰ Dönmez 1999: 520, Res.19-20; Dönmez 2000b: 331; Dönmez 2001a: 303; Dönmez 2002a: 884-885, Res.22-23; Dönmez 2002b: 268, Fig.22-23.

⁵¹ Bossert 2000: Taf.64/697.

⁵² Bossert 2000: Taf.64/692.

⁵³ Özgüç 1971: Res.109.

Araştırmalarım sırasında saptanan höyüğü⁵⁴, Gediksaray Beldesi'ne giden yol ikiye bölmüştür. Gediksaray Höyüğü'nde yaptığım incelemeler sonucunda İlk Tunç Çağı II-III, Son Tunç Çağı, Helenistik Çağ ve Roma Çağı'na ait yerleşmelerin yanısıra Orta ve Geç Demir Çağları'na ait yerleşmeler olduğu da anlaşıldı. Burada ele geçen çanak-çömlek parçalarından 2 adedi Orta Demir Çağı'na (Lev.5/1, 3), 4 adedi ise Geç Demir Çağı'na (Lev.5/2, 4-6) aittir. Bunlar bezeksiz ve boya bezekli olarak 2 gruba ayrılmaktadır. Bezeksiz örneklerin 2 adedi çömleklere, 1 adedi ise kraterlere aittir. Çömleklere ait ilk örnek içte ve dışta kalınlaştırılmış yuvarlak dudaklı olup dışa açılan ağız kenarlıdır (Lev.5/1=Res.25). Bu çömlek parçasının benzerleri Alişar Höyük'te⁵⁵ görülmektedir. İkinci örnek ise dışa çekik ağız kenarlıdır (Lev.5/2=Res.26). Bu çömlek parçasının bir koşutu Boğazköy/Büyükkale I. Yapı Katı'nda⁵⁶ ele geçmiştir. Kraterlere ait bezeksiz örnek içte ve dışta kalınlaştırılmış kalın dudaklı olup yuvarlak gövdelidir (Lev.5/3=Res.27). Bu krater parçasının bir benzeri Boğazköy/Büyükkale'de⁵⁷ görülmektedir. Boya bezekli örneklerden biri krater ağız parçası, diğerleri ise çömleklere ait gövde parçalarıdır. Krater dışa çekik yuvarlak dudaklı ve geniş boyunlu olup, bezeme kahverengi ile gövde üzerinde köşeli bir motif olarak belirmektedir (Lev.5/4=Res.28). Bu krater parçasının tip ve bezeme açısından bir koşutuna Boğazköy/Büyükkale'de⁵⁸ rastlanmaktadır. Çömleklere ait gövde parçaları üzerindeki bezemeler koyu kahverengi ile yapılmış olup birbirlerine koşut yatay çizgilerden oluşmaktadır (Lev.5/5-6=Res.29-30). Bu her iki çömlek parçasının üzerilerindeki bezemelerin benzerleri Akalan/*Pteria*⁵⁹, Alaca Höyük⁶⁰, Kerkenes Dağ⁶¹, Çadır Höyük⁶² ve Yalıncağ'ın⁶³ ele geçmiştir.

⁵⁴ Dönmez 2000a: 234; Dönmez 2000b: 331, Fig.6; Dönmez 2001a: 303, Fig.6; Dönmez 2002a: 886, Res.26; Dönmez 2002b: 272, Fig.26.

⁵⁵ Osten 1937a: Fig.446/31, 447/19.

⁵⁶ Bossert 2000: Taf.4/23.

⁵⁷ Bossert 2000: Taf.5/41.

⁵⁸ Bossert 2000: Taf.17/163.

⁵⁹ Cummer 1976: Fig.1/5.

⁶⁰ Koşay 1938: Pl.VI/13.

⁶¹ Schmidt 1929: Fig.61-62.

⁶² Genz 2001: Fig.4/5.

⁶³ Tezcan 1966: Lev.XIV/alltaki parça, XXII/en üstteki ve ortadaki parçalar.

SONUÇ

Son yıllarda geliştirilen Yassıhöyük/*Gordion*⁶⁴, Boğazköy/Büyükkaya⁶⁵, Kaman-Kalehöyük⁶⁶, Çadır Höyük⁶⁷ ve Liman Tepe⁶⁸ kazıları ile Hydas yüzey araştırmaları⁶⁹ ve bulguları daha sonra değerlendirilen Hisarlık Tepesi/*Troya VIIb2*⁷⁰ ve Tel-el Cüdeyde⁷¹ kazıları özellikle Hitit İmparatorluğu'nun yaklaşık olarak İÖ 1190 yıllarında yıkılışı ve Son Tunç Çağı'nın sona ermesi ile başlayan Karanlık Çağ'ın, gerçekte Demir Çağları'nın Erken bölümü yani Erken Demir Çağı (İÖ 1190-850) olduğunu açıkça ortaya koymuşlardır. Amasya ili sınırları içinde hem tarafımdan hem de benden önce yapılan yüzey araştırmalarında Erken Demir Çağı özelliği gösteren çanak-çömleklere rastlanmamıştır. Buna karşın, Orta Karadeniz Bölgesi'nde 1986 yılından beri yüzey araştırmaları yapmakta olan M. Özsait ve N. Özsait, Amasya ve Samsun illerindeki bazı yerleşmelerde buldukları birtakım çanak-çömlek parçalarının Erken Demir Çağı'na ait olduklarını ileri sürmüşlerdir⁷². Bu yerleşmeler; Amasya ili Merkez İlçe'de Örenler, Göynücek ilçesinde Ayvalıpınar I ve Ayvalıpınar II, Merzifon ilçesinde Oymağaç-Kalebaşı, Karatepe, Büyük Küllük Tepe, Küçük Küllük Tepe, Akkaya, Elma Tepesi, Körceviz, Kızıkaşası, Alacapınar Tepe, Dericik I, Civektepe, Onhoroz Tepe, Aliğa Pınarı, Gümüşhacıköy ilçesinde Karacaören I, Kaleciktepe ve Çaltepe, Hamamözü ilçesinde Karataş ve Yeniköy ve Suluova ilçesinde Yoğurtçubaba Tepesi, Samsun ili Ladik ilçesinde Sarıgazel, Salur-Yüktepe ile Havza ilçesinde Sivri Tepe'dir. M. Özsait ve N. Özsait söz konusu bu yerleşmelerde buldukları bazı çanak-çömlek parçalarının kırmızı boya bezemeye sahip olmaları ve façetalı görünümleri nedeniyle Boğazköy-Büyükkaya Erken Demir Çağı çanak-çömlek parçalarına benzediklerini ve bu nedenle de bunların Hitit kültür etkisindeki yerel halklara, daha çok da Kaşkalar'a ait olabileceğini belirtmişlerdir⁷³. Ancak, M. Özsait ve N. Özsait'in Boğazköy-

⁶⁴ Sams 1994: Fig.1-5.

⁶⁵ Genz 2000: Abb.3-5; Genz 2003: 179-191.

⁶⁶ Omura 1992b: 323, Res.8/1.

⁶⁷ Genz 2001: 159-170.

⁶⁸ Erkanal 1999: 327, Res.3-4.

⁶⁹ Benter 2002: 177, 180-181, Abb.10.

⁷⁰ Dörpfeld 1902: 297; Schuchhardt 1941: 257; Blegen-1958: 141-158; Müller 1971: 72.

⁷¹ Buchholz 1973: 184.

⁷² Özsait 2003a: 132; Özsait 2003b: 199-212; Özsait/Özsait 2002a: 79-95; Özsait/Özsait 2002b: 17-24; Özsait/Özsait 2002c: 527-552.

⁷³ Özsait 2003a: 132; Özsait 2003b: 199-212; Özsait/Özsait 2002c: 536.

Büyükkaya çanak-çömlek parçalarına benzediğini ileri sürdüğü söz konusu örneklerin teknik yapı, form ve bezeme açısından Orta Karadeniz ve Orta Anadolu bölgeleri Orta ve Geç Demir Çağı örneklerinden hiçbir farkı bulunmadığı açıkça görülmektedir.

Öncelikle söz konusu bu örnekler içinde yer alan bezeksiz çanak-çömlek parçalarının kesin tarihlendirilmelerinin çok zor olduğunu belirtmem gerekir. Çünkü, M. Özsait ve N. Özsait'in yayınlamış olduğu bu bezeksiz parçaların⁷⁴ koşulları Kaman-Kalehöyük, Alishar Höyük, Boğazköy, Alaca Höyük, Kültepe ve Maşat Höyük gibi merkezlerde hem Orta hem de Geç Demir Çağı'nda yaygın olarak görülmektedir. Boya bezekli çanak-çömlek parçalarının tarihlendirilmeleri de çok tartışmalıdır. Örneğin Civek Tepe'de ele geçmiş olan bir çanak parçası⁷⁵ hem form hem bezemesinin ağız kenarı içine yapılmış olması ve hem de üçgen motifiyle Doğu Anadolu⁷⁶, Azerbaycan⁷⁷ ve Batı İran'da⁷⁸ Urartu sonrası yayılım alanı bulmuş olan "triangle ware" adı verilen Geç Demir Çağı boya bezekli çanak-çömlek geleneğine çok benzemektedir. Bunlara ek olarak Aliğa Pınarı⁷⁹, Küçük Küllük Tepe⁸⁰, Onhoroz Tepe⁸¹, Oymaağaç-Kalebaşı⁸² ve Yeniköy'de⁸³ ele geçmiş olan ve çoğunlukla dudakları ile dudak içi-dışı kısa ve basit çizgilerle yapılmış bezemenin de yine ayırt edici bir özellik olmadığını ve bu tür bezemenin uygulanmış olduğu formların Orta ve Geç Demir Çağı'nda birçok merkezde yaygın olarak görüldüğünü belirtmeliyim. Yine Erken Demir Çağı'na ait olduğu öne sürülen ve Küçük Küllük Tepe⁸⁴, Ayvalıpınar I⁸⁵ ve Karatepe'de⁸⁶ ele geçmiş olan basit boya bezekli kulp parçaları hem Orta hem de Geç Demir Çağı'nda yaygın

⁷⁴ Özsait/Özsait 2002a: Elma Tepesi (Pl.I/2), Civek Tepe (Pl.I/4), Küçük Küllük Tepe (Pl.II/3), Karataş (Pl.IV/1), Ayvalıpınar II (Pl.IV/2), Ayvalıpınar I (Pl.IV/5), Karatepe (Pl.V/1-2), Kırceviz (Pl.VI/1-3), Yeniköy (Pl.VI/6).

⁷⁵ Özsait/Özsait 2002a: Pl.I/3.

⁷⁶ Doğu Anadolu'dan, Karagündüz Höyüğü'nden tipik örnekler için bkz. Sevin 1998: Lev.3/1-5, 4/5-6.

⁷⁷ Azerbaycan'dan, Hezerlu Kalesi ve Bukan Bölgesi'nden tipik örnekler için bkz. Dyson 1999: Fig. 8a/e-f, 8b/a-e.

⁷⁸ Batı İran'dan, Hasanlu'dan tipik örnekler için bkz. Dyson 1999: Fig.3/b.

⁷⁹ Özsait/Özsait 2002a: Pl.I/1.

⁸⁰ Özsait/Özsait 2002a: Pl.II/1-2; Özsait/Özsait 2002b: Lev.2/1-2.

⁸¹ Özsait/Özsait 2002a: Pl.III/1; Özsait/Özsait 2002b: Lev.2/6.

⁸² Özsait/Özsait 2002a: Pl.V/5; Özsait/Özsait 2002b: Lev.3/2.

⁸³ Özsait/Özsait 2002a: Pl.VI/5.

⁸⁴ Özsait/Özsait 2002a: Pl.II/5; Özsait/Özsait 2002b: Lev.4/5.

⁸⁵ Özsait/Özsait 2002a: Pl.IV/4; Özsait/Özsait 2002b: Lev.4/4.

⁸⁶ Özsait/Özsait 2002a: Pl.V/3.

olarak görülmektedirler. Küçük Küllük Tepe'de bulunmuş olan içi nokta dizisi ile bezenmiş tekerlek benzeri motifin en yakın benzerleri Boğazköy⁸⁷, Alishar Höyük⁸⁸ ile İkiztepe'de⁸⁹ ele geçmiştir ve bunların hepsi Geç Demir Çağı'na aittir. Orta Anadolu Bölgesi Orta ve Geç Demir çağları boya bezekli çanak-çömleğinin en sevilen motiflerinden biri olan üçgen motifleri ise Küçük Küllük Tepe⁹⁰, Onhoroz Tepe⁹¹ ve Yeniköy'de⁹² ele geçmiş çanak-çömlek parçaları üzerinde görülmektedir ve bunların Erken Demir Çağı'na tarihlenmelerini gerektirecek hiçbir özellikleri yoktur.

M. Özsait ve N. Özsait Boğazköy-Büyükaya Erken Demir Çağı çanak-çömleği ile en yakın benzerliği kurduğu örnekler içi noktalarla bezenmiş üçgen motifli parçalardır. Bunlar Küçük Küllük Tepe⁹³, Onhoroz Tepe⁹⁴, Örenler⁹⁵ ve Yeniköy'de⁹⁶ bulunmuşlardır. Ancak Boğazköy-Büyükaya gibi tabaka buluntusu olmaması bunların tarihlendirmelerini güçleştirmektedir. Ayrıca, Demir Çağı'nın hangi dönemine ait oldukları konusu bile çok tartışmalı olan yüzey toplaması bu çanak-çömlek parçalarını M. Özsait ve N. Özsait'in Erken Demir Çağı'nın Erken, Orta ve Geç Safhalarından Orta ve Geç'e tarihleyebilmeleri⁹⁷ ise oldukça ilginçtir. Tarafımdan yapılan yüzey araştırmalarında Alıcık Höyük'te bulduğum ve içi noktalarla bezenmiş üçgen motifli bir çömlek parçası (Lev.1/2=Res.3), Alaca Höyük Geç Demir Çağı'na ait bir çömlek parçası üzerindeki bezeme⁹⁸ ve Alishar Höyük⁹⁹ ile Kocabaş Koleksiyonu'nda yer alan Konya-Karapınar kökenli Geç Demir Çağı testileri üzerindeki içi noktalarla bezenmiş üçgenlerle¹⁰⁰ benzeşmektedir. İçleri noktalanmış boya bezeme üçgen motifleri Eskiyaar'da gaga ağızlı testiler¹⁰¹ ve çömlekler¹⁰² üzerinde görülmektedir. Bu formlardan gaga ağızlı testilerin içi

⁸⁷ Bossert 2000: Taf.31/281.

⁸⁸ Osten 1937b: Fig.74/11.

⁸⁹ Bilgi 1999a: Fig.7, 13/13-14; Bilgi 1999c: Çiz.1/B11.

⁹⁰ Özsait/Özsait 2002a: Pl.II/6, 8; Özsait/Özsait 2002b: Lev.1/5-6.

⁹¹ Özsait/Özsait 2002a: Pl.III/2; Özsait/Özsait 2002b: Lev.3/1.

⁹² Özsait/Özsait 2002a: Pl.VI/5.

⁹³ Özsait/Özsait 2002a: Pl.II/4; Özsait/Özsait 2002b: Lev.1/7.

⁹⁴ Özsait/Özsait 2002a, Pl.III/3-5, 6; Özsait/Özsait 2002b: Lev.1/1-3.

⁹⁵ Özsait/Özsait 2002a, Pl.V/4; Özsait/Özsait 2002b: Lev.1/4.

⁹⁶ Özsait/Özsait 2002a, Pl.VI/4; Özsait/Özsait 2002b: Lev.4/6.

⁹⁷ Özsait/Özsait 2002b: 19.

⁹⁸ Koşay 1938: Lev.VI/9.

⁹⁹ Osten 1937b: Fig.38/d471, Pl.IX/d471.

¹⁰⁰ Tigrel 1979: Lev.330c, Res.5.

¹⁰¹ Bayburtluoğlu 1979: Res.1 a-b.

¹⁰² Bayburtluoğlu 1979: Res.2-3, 7.

noktalı olarak bezenmiş üçgen bezemeli örneklerinin Boğazköy'ün bugüne değin yayınlanmış Erken Demir Çağı çanak-çömleği içinde görülmemesi¹⁰³, Eskiypar gaga ağızlı testilerinin büyük olasılıkla Erken Demir Çağı sonlarına ya da Orta Demir Çağı başlarına tarihlenebileceğine işaret etmektedir. Ayrıca, içi noktalarla bezenmiş üçgen motiflerinin, Alishar Höyük¹⁰⁴ ve Alaca Höyük'ün Geç Demir Çağı çanak-çömleğinde¹⁰⁵ oldukça yaygın olduğunu da belirtmek isterim. Bunlara ek olarak Alaca Höyük'te bir çömlek parçası üzerinde görülen içleri noktalarla bezenmiş üçgenlerin oluşturmuş olduğu bir zarf motifi¹⁰⁶ ile Kaman-Kalehöyük'te ele geçmiş bir çömlek parçası üzerindeki yine içleri noktalanmış üçgenlerle meydana getirilmiş kelebek motifleri¹⁰⁷ bu bezeme şeklinin çeşitlemeleri olarak değerlendirilebilirler. İçleri noktalanmış üçgen motifleri yalnızca Orta Karadeniz Bölgesi'nin Kara kesimi ve Orta Anadolu Bölgesi'nin Kızılırmak Kavsı içindeki bölümünde değil, aynı zamanda Orta Anadolu Bölgesi'nin güneyinde yani Konya-Karaman yöresinde de görülmektedir. Bunlardan biri Sızma Höyük'te ele geçmiştir ve içleri noktalı üçgen motifleri Geç Demir Çağı'na ait bir testi parçası üzerinde yer almaktadır¹⁰⁸. Bu bölgede konumuzla ilgili en ilginç örneklerin ele geçtiği merkez Karaman Derbe-Kertihöyük'tür. Bu höyükte yapılan araştırmalar sonucunda içleri noktalanmış üçgen motifleri hem boya bezeme hem de baskı-nokta tekniğinde görülmektedir. İçleri noktalarla bezenmiş boya bezeme üçgen motifleri bir çömlek parçası üzerinde yer almaktadır¹⁰⁹. Konturları kazı tekniği ile noktaları ise baskı-nokta tekniği ile oluşturulmuş olan bir üçgen motifi ise koyu gri renkli bir çömlek parçası üzerinde bulunmaktadır¹¹⁰. Orta ya da Geç Demir Çağı'na tarihlenebilecek bu örnekler, içleri nokta-

¹⁰³ Fischer 1963: Taf.13-20; Parzinger/Sanz 1992; Parzinger 1995: 527-536; Secher 1996: 249-261; Genz 2000: 35-54; Genz 2001: 1-2. Boğazköy ile ilgili olarak bugüne değin yapılmış yayınlarda Eskiypar'dakine benzer içi noktalanmış ve boya bezekli üçgenlerle bezenmiş gaga ağızlı testilere rastlanmamaktadır. Bu durumla ilgili olarak Boğazköy Kazısı başkanı Dr. Jürgen Secher ile bir görüşmem oldu. Kendisi bana bu tür bezemelere sahip gaga ağızlı testilerin Boğazköy'de ele geçtiğini ancak bugüne değin yayınlanmadığı söyledi. Bu durumda görmediğim bir çanak-çömlek grubu için yazımın kurgusunu değiştirmeye gerek duymadım. Eğer Eskiypar benzeri olduğu söylenen söz konusu Boğazköy testileri yayınlanırsa mutlaka ki bu yazıda vurgulanan bazı görüşler de değişikliğe uğrayacaktır.

¹⁰⁴ Schmidt 1932: Pl.XXX/394; Osten 1937b: Fig.72/8-9, 16.

¹⁰⁵ Koşay/Akok 1966: Lev.72; Koşay/Akok 1973: Lev.XCIV; Çınaroğlu 2003, Çiz.4/h.

¹⁰⁶ Koşay/Akok 1966: 40. sayfanın yanındaki renkli levhada en üstte en soldaki örnek.

¹⁰⁷ Omura 1992a: Lev.V/3.

¹⁰⁸ Bahar 1999: Lev.XXVII/2.

¹⁰⁹ Uysal 1990: 34 (altta sağdaki resim).

¹¹⁰ Uysal 1990: 34 (Üstte soldaki resim).

lanmış üçgen motiflerinin hem Erken Demir Çağı'na tarihlenmelerinin bir kural olamayacağını hem de yalnızca boya bezeme tekniğinde yapılmadıklarını kanıtlamaktadır. Ancak tüm bu değerlendirmelere karşın içleri noktalara bezenmiş üçgen motiflerinin¹¹¹ Orta Karadeniz Bölgesi Kara Kesimi'nde Erken Demir Çağı kültürünün varlığına işaret ettiği olasılığının üzerinde de durulmalıdır. Ben bu çanak-çömlek parçalarının Boğazköy-Büyükkaya örneklerinden daha çok Erken Demir Çağı sonlarına ya da Orta Demir Çağı başlarına ait olduğunu düşündüğüm Eskiypar örnekleri¹¹² benzeştiğini düşünmekteyim.

Bütün bunlara ek olarak, M. Özsait ile N. Özsait'in değerlendirdiği çanak-çömlek parçalarının büyük çoğunluğun elde şekillendirilmiş olmaları, bunların Erken Demir Çağı'na tarihlendirilmelerinde etkili olmuş gibi görünmektedir. Ancak, çanak-çömleği elde şekillendirmenin Erken Demir Çağı'nın bir özelliği olmadığı İkittepe'de bulunmuş olan Geç Demir Çağı örneklerinden anlaşılmaktadır. İkittepe'de ele geçmiş olan bezeksiz ve boya bezekli çanak-çömlek parçalarının çoğunluğunun elde şekillendirilmiş olduğu¹¹³ görülmektedir. Yani Orta Karadeniz Bölgesi'nde el yapımı çanak-çömlekler yaygın olarak Geç Demir Çağı'nda da görülmektedir.

M. Özsait'in yukarıda değinilen varsayımına temel oluşturan ve Boğazköy-Büyükkaya'da Hitit İmparatorluk Çağı çanak-çömleği ile birlikte ele geçtiği söylenen, kırmızı ve kahverengi üçgen motiflerine boya bezemeli çanak-çömlek parçaları için H. Genz, bunların Anadolu'nun Erken ve Orta Tunç Çağı geleneklerini taşıyan özelliklere sahip bulunduğunu, Anadolu dışı kökenli olmadıklarını ve Kaşkalar'la ilişkili olduklarını bir olasılık olarak belirtmektedir¹¹⁴. H. Genz'in bu varsayımının çok tartışmalı olduğu açıktır. Bunun temel olarak iki nedeni vardır. Birincisi, eğer Boğazköy-Büyükkaya Erken Demir Çağı boya bezekli çanak çömleği İlk Tunç Çağı ve Orta Tunç Çağı boya bezekli çanak-çömleklerinin geleneğini taşıyorsa, neden bu gelenek Hitit İmparatorluk Çağı'nda da devam etmemiştir. Bu durumda boya bezekli çanak-çömlek geleneğinin görülmediği Hitit İmparatorluk Çağı yani Son Tunç Çağı'nda yaklaşık 300 yıllık bir boşluk ortaya çıkmaktadır. İkincisi ise, H. Genz'in boya bezeme geleneğinin yaşadığı bölge olarak Kaşkalar'ın

¹¹¹ Özsait/Özsait 2002a: Pl.II/4, III/3-6, V/4, VI/4; Özsait/Özsait 2002b: Lev.1/1-4,6-7.

¹¹² Bayburtluoğlu 1979: Res.1 a-b, 2-3, 7.

¹¹³ Bilgi 1999a: Fig.12/1, 8, 13/1-13; Bilgi 1999b: 143; Bilgi 1999c, 172.

¹¹⁴ Genz 2000: 39-41; Genz 2001: 2; Genz 2003: 185.

oturduğu bölgeyi işaret etmesidir. Hitit yazılı belgelerinden bilindiği kadarıyla Kaşkalar Orta Anadolu Bölgesi'nin kuzeyinde yani Batı ve Orta Karadeniz bölgelerinde yaşamışlardır¹¹⁵. Orta Anadolu Bölgesi İlk Tunç Çağı boya bezekli çanak-çömlek kültürleri olan İntermediate ve Alishar III boya bezeme gelenekleri, Maşat Höyük'teki tek bir örnek¹¹⁶ hariç Batı ve Orta Karadeniz bölgelerinde bugüne değin ele geçmemiştir. Öyle anlaşılıyor ki, İntermediate ve özellikle Alishar III boya bezekli çanak-çömlekleri için Karadeniz Dağları doğal bir sınır oluşturmuştur. Bu durumda Batı ve Orta Karadeniz bölgelerinde İlk Tunç Çağı ve Orta Tunç Çağı'nda, Boğazköy-Büyükkaya Erken Demir Çağı boya bezekli çanak-çömleklerine temel oluşturacak bir boya bezeme geleneği olmadığı bugünkü arkeolojik bilgiler ışığında anlaşılmaktadır. Bütün bu değerlendirmeler sonucunda H. Genz ile M. Özsait'in görüşlerinin sağlam temellere oturmadığı görülmektedir¹¹⁷.

Boğazköy/Büyükkaya'daki ile benzer bir durum bilindiği üzere Yassıhöyük/*Gordion*'da yaşanmıştır. Yassıhöyük/*Gordion*'da Son Tunç Çağı çanak-çömleği ile birlikte Erken Demir Çağı'na ait el yapımı, kaba bir çanak-çömlek grubu saptanmıştır¹¹⁸. Yani her iki yerleşmedeki ortak benzerlik Son Tunç Çağı çanak-çömleği ile birlikte yeni bir grup çanak-çömleğin birlikte görülmesidir. Aradaki tek fark Boğazköy/Büyükkaya'da yalın parçaların yanı sıra boya bezekli örneklerin varlığıdır. Yassıhöyük/*Gordion*'daki değişim Thrako-Frig göçleri ile açıklanmaktadır. Yassıhöyük/*Gordion*'a göre daha doğuda bulunan ve Anadolu'nun orta kesiminde yer alan Boğazköy/Büyükkaya'daki bu yeniliğin ise Anadolu dışı bir göç hareketi olarak kabul edilmediği görülmektedir¹¹⁹. Kanımca Boğazköy/Büyükkaya Erken Demir Çağı çanak-çömleği Hisarlıktepesi/*Troya*, Yassıhöyük/*Gordion* ve Kaman-Kalehöyük'teki gibi bir göç hareketini tartışmasız bir şekilde yansıtmaktadır. Bu durumda bu göç hareketinin kimliği tartışılmalıdır. Buradaki Erken Demir Çağı çanak-çömleklerini, Karadeniz Bölgesi'nde yaşamış oldukları bilinen ve bugüne değin hiçbir buluntuları ele geçmeyen Kaşkalar'dan daha çok doğudan Sivas yöresinden gelmiş olan insanlarla ilişkilendirmek daha doğru gibi görünmektedir. Çünkü güçlü İntermediate ve Alishar III

¹¹⁵ Schuler 1965; Murat 1998: 435-443.

¹¹⁶ Emre 1996: PLXIV/7.

¹¹⁷ Dönmez 2003a: 213-228; Dönmez 2003b: 1-17.

¹¹⁸ Gunter 1991: 106.

¹¹⁹ Genz 2000: 40-41.

boya bezemeli geleneklere sahip olan Sivas ili sınırları içinde¹²⁰ son yıllarda geliştirilen yüzey araştırmalarında Boğazköy ve Kaman-Kalehöyük Erken Demir Çağı örneklerine benzeyen çanak-çömlek parçaları ele geçmiş olduğu belirtilmektedir¹²¹.

Orta Demir Çağı'nda (İÖ 850-650) Kızılırmak Kavsî içinde Boğazköy, Alaca Höyük, Hacı Bektaş Höyük (Suluca Karahöyük), Kaman-Kalehöyük, Maşat Höyük, Kayapınar Höyüğü, Eskiyyapar, Alışar Höyük, Çadır Höyük ile Kızılırmak'ın güneyinde Kültepe, Sultanhanı, Yassıdağ, Topaklı ve Porsuk gibi önemli yerleşmeler görülmektedir. Söz konusu bu yerleşmelerde ele geçmiş bulunan, Alışar IV olarak bilinen, çoğunlukla stilize edilmiş siluet tekniğindeki geyik figürleri ile tek merkezli daire motiflerinden oluşan kompozisyonlarla bezenmiş, bazen de geometrik motiflerin oluşturduğu kompozisyonlara sahip boya bezekli çanak-çömlek grubu, Orta Demir Çağı'nın özellikle Kızılırmak kavsî içi ile güneyindeki karakteristik özelliğini oluşturur. Gerçekleştirdiğim yüzey araştırmalarında Alışar IV stilinin siluet geyiklerle bezenmiş örneklerle rastlanmadı. Demir Çağı'nın bu döneminde bezeksiz çanak-çömleğin ağırlıkta rengi olan gri (Lev.2/3=Res.11, Lev.4/5=Res.23) ve koyu kahverengi (Lev.1/6-7=Res.7-8, Lev.2/2=Res.10, Lev.4/2=Res.20) mallar Amasya Demir Çağı yerleşmelerinde çok sayıda ele geçti.

Kızılırmak kavsî içi ile güneyinde Orta Demir Çağı'ndan beri tekdüze bir üretim yapan çanak-çömlek atölyelerinin stillerinde, Geç Demir Çağı'ndan (İÖ 650-500) itibaren özellikle bezeme açısından bazı önemli değişimler olduğu gözlenmiştir. Siluet görünümlü geyik figürleri yerine, değişik stillerde çizgisel ya da reserve tekniklerde yapılmaya başlanan ve daha doğal bir görünüm sergileyen geyik figürleri ortaya çıkmıştır. Kuş figürlerinde sayı ve görünüm zenginliği artarken, boğa, merkep, karaca, keçi, aslan, köpek, balık ve böcek figürleri kompozisyonlar içinde ana öge olarak kullanılmaya başlanmıştır. Bunların yanısıra kanatlı boğa ve sfenks gibi karışık yaratıklar ile ne oldukları tam olarak anlaşılamayan Tanımlanamayan Garip Varlık figürleri de ortaya çıkmıştır. Orta Demir Çağı'nda sayıca çok az olan ve oldukça stilize yapılmış insan figürleri Geç Demir Çağı'nda ön plana alınmıştır. Frigler'in ana tanrıçası olan, ancak Anadolu'da Neolitik Çağ'dan beri tapılan Kibele, bu dönemde çanak-çömlek üzerinde betimlenmiştir. Söz konusu bu yenilikler ile değişimlerden Kızılırmak kavsî içi ile güneyindeki çanak-çöm-

¹²⁰ Ökse 1995: 325-326.

¹²¹ Ökse 1999: 477.

lek atölyelerinin Geç Demir Çağı'nda gelişen siyasal olaylardan etkilendiklerini ve bu durumu üretimlerine yansıttıklarını açıkça anlamaktayız. Örneğin birdenbire ortaya çıkan at ve süvari figürleri büyük olasılıkla Avrasyalı atlı göçebe savaşçıların bir etkisidir. Bunun yanında bezeksiz olarak görülen çift kulplu çömlekler dışında, çanak-çömlek üzerine betimlenmiş taçlı ve sakallı sfenks figürlerinin ise, İran yani Med-Akhamenid etkisi olduğu açıktır. Geç Demir Çağı'nda figür ve motiflerin dışında boya bezeme tekniğinde de göze çarpan bazı önemli değişiklikler meydana gelmiştir. Geleneksel renkler olan koyu kırmızı, kahverenginin tonları ile siyah bezemelerde kullanılmaya devam etmiş, ancak bunun yanında bir yenilik olarak figürler ile kompozisyonlar beyaz ya da bej rengi tonlarındaki zeminli çerçeveler içine yapılmaya başlanmıştır. Çerçeve tekniği bir süre sonra beyaz renk zemin yapılmadan da uygulanmıştır.

Gerçekleştirdiğim yüzey araştırmalarında Amasya Demir Çağı yerleşmelerinde ele geçen boya bezekli Geç Demir Çağı çanak-çömleğinde özellikle geometrik motiflerle oluşturulmuş bezemeler dikkati çekmektedir. Bunlar çanaklar (Lev.1/3=Res.4, Lev.4/6=Res.24), çömlekler (Lev.2/4=Res.12, Lev.3/6=Res.18, Lev.5/5-6=Res.29-30), testiler (Lev.3/3-4=Res.15-16) ve kraterler (Lev.5/4=Res.28) üzerinde görülmektedir. Çoğunluğunu yatay ya da dikey koşut veya birbirini kesen çizgilerin oluşturduğu bezemelerin dışında, artık Batu İran kökenli oldukları konusunda şüpheler olan¹²² "triangle ware" (Lev.1/2=Res.3) ve "festoon ware" (Lev.1/1=Res.2) benzeri 2 çömlek parçası da ele geçti. Amasya Müzesi uzmanı C. Özdemir tarafından Amasya Kalesi'nin yamaçlarında yapılmış araştırmalarda ele geçmiş olan bir testi parçası¹²³ üzerindeki fisto motifleri (Res.31), Geç Demir Çağı'nda Amasya yöresinde fisto motifinin yaygın olduğuna işaret etmektedir.

İÖ 5. yüzyılın başlarından İÖ 4. yüzyılın ortalarına yani Helenistik Çağ'a kadar olan süreçte yani Geç Demir Çağı'nın Geç Evresi'nde Kızılırmak kavsi içinde geleneksel özelliklerini sürdüren, ancak bir yanda da dış etkileri bünyesinde toplayan kimi çanak-çömlek atölyelerinin üretim yapmaya devam ettikleri anlaşılmaktadır. Kara Samsun/ *Amisos*, Maşat Höyük, Boğazköy, Alaca Höyük, Eskiypar, Hacı Bektaş Höyük, Kaman Kalehöyük, Kırşehir Höyük, Alişar Höyük ve Büyüknefesköy/ *Tavium*'da ele geçmiş olan açık renk zeminli bezemeye sahip çanak-çömlekler bu durumu açıkça belgelemektedir.

¹²² Sevin 1998: 718; Dönmez 2000c: 5; Sevin 2002: 478.

¹²³ Özdemir 2001: 9.

Bu döneme yani Geç Demir Çağı'nın Geç Evresi'ne¹²⁴ ait üç örnek ele geçmiştir (Lev.1/4=Res.5, Lev.3/1=Res.13, Lev5/5=Res.17). Bunlara ek olarak Amasya Müzesi'nde korunmakta olan ve Gümüşhacıköy yöresinde ele geçmiş bulunan ve boya bezekli bir çanağın gövdesi üzerinde yer alan kompozisyonda dalları topçuklarla biten ağaç benzeri bir motiften çıktığı gözlenen bir sarmaşık yaprağı motifiyle bezenmiş bir çanak parçası¹²⁵ (Lev.6/1=Res.32), bu dönemdeki bitkisel bezemenin Amasya'daki en güzel örneklerinden biridir.

Amasya'da Demir Çağı geleneklerini güçlü bir şekilde sürdüren yerel bir Helenistik Çağ boya bezekli çanak çömlek geleneği olduğu Göynücek'in Harmanlık köyünde ele geçmiş olan sarmaşık yapraklı bir kompozisyona sahip tüm durumdaki bir çanaktan¹²⁶ (Lev.6/2 a-b=Res.33 a-c) anlaşılmaktadır.

Amasya İli sınırları içinde gerçekleştirdiğim yüzey araştırmasının diğer önemli bir sonucu ise, Avrasyalı atlı göçebe savaşçılara ait bazı ipuçlarının yakalanmış olmasıdır. Geç Demir Çağı'nda Kafkaslar üzerinden Anadolu'ya giren ve Yassihöyük/ *Gordion*'u yakıp yıkan Avrasyalı atlı göçebe savaşçılarından Kimmerler'in bazı boylarının Paphlagonia üzerinden Orta Karadeniz Bölgesi'ne oradan da Doğu Karadeniz Bölgesi'ne kadar ilerlemiş oldukları düşünülmektedir¹²⁷. Bunlara ait arkeolojik kalıntılar -fazla olmamasına karşın- bu durumu kanıtlar niteliktedir. Tokat ili Zile ilçesi yakınlarında yer alan Maşat Höyük'ün I. Yapı Katı'nda ortaya çıkarılan bir at gömüsü¹²⁸ ile İskit tipi okuçları¹²⁹ Avrasya atlı savaşçıların Orta Karadeniz Bölgesi'ndeki varlıklarına işaret etmektedir. Amasya ilinde ise Avrasya atlı savaşçılarına ait arkeolojik bulgular daha da fazladır. Gümüşhacıköy ilçesi İmirler Köyü Yedi Pelitler Mevkii'nde yasadışı kazılar sonucunda tahrip edilmiş olan, bir kurgan tipi bir mezarın¹³⁰ atıyla birlikte gömülmüş Avrasyalı atlı göçebe savaşçı-

¹²⁴ Dönmez 2001b: 94.

¹²⁵ Dönmez 2001b: Fig.1/Çiz.1.

¹²⁶ Dönmez 2001b: Fig.2-3/Çiz.2-3.

¹²⁷ Tarhan 1984: 112-113.

¹²⁸ Özgüç 1978: 17.

¹²⁹ Özgüç 1982: Lev.62/10-11.

¹³⁰ Buluntuları (demir bir kılıç, tunç ve demirden bir savaş kazması ve bunun tunç kabzesi, tunç bir at gemi parçası ve tunç 7 okucu) rastlantı sonucu Amasya Müzesi tarafından elde edilmiş olan bu kurganda, Müze Müdürlüğü tarafından yapılan kazı sonucunda, yasadışı kazılar sonrasında çukuru gören köylülerin ifadesine göre yüksekliği en az 1 m olan taş duvarlı bir konstrüksiyona ait duvarların yalnızca en alt taş sırası ortaya çıkarılmıştır. Derinliği 1.20 m, çapı

larının bir komutanına ait olduğu anlaşılmaktadır. Bu tip kurganların Orta Karadeniz Bölgesi'nde yaygın olduğuna, 1978 yılında Amasya Müzesi tarafından satın alınmış olan 250 adet İskit tipi tunç okucu da işaret etmektedir. Çünkü, okuçlarını müzeye satan kişi bunları Samsun'un Ladik ile Amasya'nın Taşova ilçeleri arasındaki bir vadide soyulmuş bir mezarın içinde bulunduğunu belirtmiştir¹³¹. Bu bilgiler doğrultusunda yüzey araştırmalarım sırasında, Taşova ilçesine özel bir önem vererek bu tip kurganların varlığı konusunda çok ayrıntılı incelemeler gerçekleştirdim. Bu incelemeler sonucunda kutsal kişilerin yattığına inanılan bazı küçük ve yapay tepeler dikkatimi çekti¹³². Üst kısımlarında, moloz taşlardan oluşturulmuş 2 x 3 m boyutunda oval biçimli konstrüksiyonlar bulunan, yükseklikleri 3-4 m ve çapları ise 5-6 m olan bu tepeler kurgan olabilecekleri şüphesiyle tarafımızdan belgelendi. Toplam sayısı şimdilik iki olan bu tepelerden birisi Çallı Evliya adıyla bilinmektedir. Çallı Evliya (Res.34) Yeşilyurt (eski Sepetli Oba) köyünün 5 km güneydoğusunda, Yeşilyurt-Taşova yolunun kenarında yer almaktadır (bkz. Harita Yer No.12). Çallı Evliya 6 m çapında ve 4 m yüksekliğindedir. Bu tepelerden diğeri ise Geyik Baba adıyla anılmaktadır. Gürsu (eski Tekelüze) köyünün 1 km güneyinde yer alan (bkz. Harita Yer No.13) Geyik Baba (Res.35) 6 m çapında ve 4 m yüksekliğindedir. Bu küçük tepelerin tümülüslerden oldukça küçük olmaları ve içinde kutsal bir şahsın yattığına inanılması yani ölüye saygı geleneği taşıması bunların kurgan olma olasılığını yükseltmektedir. Ancak, bu küçük tepeler değerlendirilirken bunların küçük tümülüsler olabileceği de hiçbir zaman gözden çıkarılmamalıdır. İçeriklerinin tam olarak anlaşılabilmesi için bu küçük tepelerde mutlaka kazı yapılmalıdır. Yöredeki olası kurganların bazılarının ise konilerinin tarım faaliyetleri ve erozyon nedenleriyle aşınmış olabileceği ve yüzeyden farkedilemeyeceği de düşünülmelidir. Bu nedenlerle yöredeki kurganların sayılarının gelecek yıllarda yapılacak olan araştırmalarla veya tesadüflerle artacağı açıktır.

Sonuç olarak Amasya ili Demir Çağı yerleşmelerinin çanak-çömleğe dayanarak bir yandan Orta Karadeniz Bölgesi'nin diğer illeri olan Samsun'da

ise, 2.80 m olarak saptanan kurganın sert balçık toprak zemini üzerinde 7 tunç okucu ve bir insan ile bir ata ait olduğu saptanan kemikler ele geçmiştir. Bunlara ek olarak, kurgandan hayvan figürleriyle süslü altın bir bileziğin de çıkmış olduğu ve bilinmeyen bir kişiye satıldığı söylenmektedir. Geniş bilgi için bkz. Ünal 1982: 65-81; Müller-Karpe 1995: 233-238.

¹³¹ Ünal 1982: 69.

¹³² Yatur olduğuna inanılan ve bölge halkı tarafından Tekke olarak ziyaret edilen bu küçük tepelerin yerlerini gösteren ve bu konu ile ilgili düşüncelerini ileten değerli dostum ve meslektaşım Doç.Dr. Yılmaz Selim Erdal'a teşekkürü bir borç bilirim.

Akalan/*Pteria* ve Tokat'ta Maşat Höyük ile yakın benzerliklere sahip olduğu görülürken, diğer yandan Orta Anadolu Bölgesi'nin önemli yerleşmeleri olan Kırşehir'de Kaman-Kalehöyük ve Hacıbektaş Höyük (Suluca Karahöyük), Çorum'da Eskiypar, Alaca Höyük ve Boğazköy, Yozgat'ta Alişar Höyük, Çadır Höyük ve Kerkenes Dağ, Kayseri'de Kültepe, Kululu ve Eğriköy Höyüğü ile Kızılırmak'ın batısında Ankara'da Yalıncağ Demir Çağı yerleşmeleri ile benzerliklere sahip olduğunu söyleyebiliriz. Bunlara ek olarak son yıllarda geliştirilen Kastamonu¹³³, Sivas¹³⁴ ve Ordu¹³⁵ illeri yüzey araştırmaları, söz konusu bu illerde de özellikle boya bezekli gelenek açısından Amasya ile benzerlikler olduğunu ortaya çıkarmıştır.

¹³³ Marro/Özdoğan/Tibet 1996: Pl.IV/10-11; Özdoğan/Marro/Tibet 1997: 309-310, Çiz.6/10-11; Özdoğan/Marro/Tibet 1999: 222-224, Çiz.6/1; Özdoğan/Marro/Tibet/Kuzucuoğlu 1998: 69-72, 74, 79-81, 83-84.

¹³⁴ Ökse 1994: Res.8, 12; Ökse 1996: Res.4, 6, 14, 20, 22-24; Ökse 1997: Res.2, 4, 10, 12, 16, 18, 21; Ökse 1999: Res.5, 8, 14; Ökse 2000: Res.1, 3, 8.

¹³⁵ Özsait 1992: Res.20; Özsait 1993: Res.18.

KATALOG

Levha 1/1: Çömlek gövde parçası. Yük. 4.1 cm, Gen. 3.8 cm, Kal. 0.8 cm, Açık kiremit rengi hamuru ince bitki ve ince mineral katkılı. Hamurunun renginde astarlı. İyi pişmiş. Zayıf açkılı. Bezeme dış yüzeye çok koyu kahverengi ile yapılmış. Çark yapımı. Geç Demir Çağı. Niyazbaba Tepesi.

Benzerleri: Maşat Höyük II. Yapı Katı. Özgüç 1982, Şek.H/11; Kaman-Kalehöyük IIa1 Yapı Katı. Omura 1992a, Lev.VI/6, Res.III/7; Kültepe Geç Yapı Katı. Özgüç 1971: Res.82

Levha 1/2: Çömlek gövde parçası. Yük. 3.6 cm, Gen. 5.1 cm, Kal.0.8 cm, Kiremit rengi hamuru ince bitki ve ince mineral katkılı. Hamurunun renginde astarlı. İyi pişmiş. Zayıf açkılı. Bezeme dış yüzeye kırmızımsı kahverengi ile yapılmış.Çark yapımı. Geç Demir Çağı. Alıcık Höyük.

Benzeri: Alaca Höyük. Koşay 1938: Lev.VI/9

Levha 1/3: Çanak ağız parçası. A. Çapı 16.2 cm, Yük. 4.5 cm, Kal. 0.7 cm, Pembemsi bej rengi hamuru ince bitki ve ince mineral katkılı. Hamurunun renginde astarlı. İyi pişmiş. Orta açkılı. Bezeme iç yüzeye koyu kırmızı ile yapılmış. Çark yapımı. Geç Demir Çağı. Alıcık Höyük.

Benzerleri: Boğazköy/Büyükkale I. Yapı Katı. Bossert 2000: Taf.65/701, 704

Levha 1/4: Çanak ağız parçası. A. Çapı 19.1 cm, Yük. 4.2 cm, Kal.0.7 cm, Açık portakal rengi hamuru ince bitki ve ince mineral katkılı. Kiremit rengi astarlı. İyi pişmiş. Zayıf açkılı. Bezeme dış yüzeye koyu kahverengi ve açık bej ile yapılmış. Çark yapımı. Geç Demir Çağı Geç Evre. Alıcık Höyük.

Benzeri: Kaman-Kalehöyük. Omura 1992a: Lev.VI/3

Levha 1/5: Çanak ağız parçası. A. Çapı 18.2 cm, Yük. 3.3 cm, Kal.0.9 cm, Kahverengi hamuru ince ve orta bitki ile orta mineral katkılı. Hamurunun renginde astarlı. Orta pişmiş. Açkısız. Çark yapımı. Orta Demir Çağı. Onhoroz Tepe.

Benzerleri: Boğazköy/Büyükkaya. Bossert 2000: Taf.76/892; Boğazköy/Büyükkale. Bossert 2000: Taf.83/995

Levha 1/6: Çömlek ağız parçası. A. Çapı 27.5 cm, Yük.4.2 cm, Kal.0.8 cm, Açık kahverengi hamuru orta bitki ve orta mineral katkılı. Hamurunun

renginde astarlı. Orta pişmiş. Açkısız. Çark yapımı. Orta Demir Çağı. Onhoroz Tepe.

Benzerleri: Maşat Höyük III. Yapı Katı Erken Safha. Özgüç 1982: Şek.L/18; Boğazköy/Büyükkale. Bossert 2000: Taf.29/263

Levha 1/7: Çömlek ağız parçası. A. Çapı 22.8 cm, Yük.3.5 cm, Kal. 0.9 cm, Açık kahverengi hamuru ince ve orta bitki ile orta mineral katkılı. Hamurunun renginde astarlı. Orta pişmiş. Açkısız. Çark yapımı. Orta Demir Çağı. Onhoroz Tepe.

Benzeri: Maşat Höyük III. Yapı Katı Erken Safha. Özgüç 1982: Şek.M/17

Levha 2/1: Çömlek ağız parçası. A. Çapı 29.2 cm, Yük.3.7 cm, Kal.0.8 cm, Pembemsi bej rengi hamuru orta bitki ve orta mineral katkılı. Hamurunun renginde astarlı. Orta pişmiş. Açkısız. Çark yapımı. Orta Demir Çağı. Onhoroz Tepe.

Benzeri: Boğazköy/Aşağı Şehir. Bossert 2000: Taf.54/566

Levha 2/2: Çömlek ağız parçası. A. Çapı 28.8 cm, Yük. 4.7 cm, Kal. 1 cm, Devetüyü rengi hamuru ince bitki ve orta mineral katkılı. Hamurunun renginde astarlı. Orta pişmiş. Açkısız. Çark yapımı. Geç Demir Çağı. Onhoroz Tepe.

Benzerleri: Boğazköy/Büyükkale. Bossert 2000: Taf.5/38, 24/221

Levha 2/3: Çömlek ağız parçası. A. Çapı 30.4 cm, Yük. 9.1, Kal. 1.1 cm, Grimsi kahverengi hamuru orta ve iri bitki ile orta ve iri mineral katkılı. Hamurunun renginde astarlı. Orta pişmiş. Açkısız. Çark yapımı. Orta Demir Çağı. Onhoroz Tepe.

Benzerleri:Boğazköy Büyükkaya. Bossert 2000: Taf.1/36; Alişar Höyük. Osten 1937a: Fig.451/1

Levha 2/4: Çömlek gövde parçası. Yük. 3.5 cm, Gen. 3.2 cm, Kal.0.7 cm, Pembemsi bej rengi hamuru ince bitki ve ince mineral katkılı. Hamurunun renginde astarlı. İyi pişmiş. Zayıf açkılı. Bezeme dış yüzeye koyu kırmızı ile yapılmış.Çark yapımı. Geç Demir Çağı. Onhoroz Tepe.

Benzerleri: İkittepe Tepe III. Bilgi 1999a: Fig.13/6-9

Levha 3/1: Çömlek ağız parçası. A. Çapı 7.2 cm, Yük. 5.1 cm, Kal.0.7 cm, Pembemsi bej rengi hamuru ince bitki ve ince mineral katkılı. Hamurunun

renginde astarlı. İyi pişmiş. Zayıf açkılı. Bezeme dış yüzeye açık kahverengi, kiremit ve açık bej ile yapılmış. Çark yapımı. Geç Demir Çağı Geç Evre. Alacapınar Tepe (Hayrettin I).

Benzeri: Alışar Höyük. Osten 1937b: Pl.V/5

Levha 3/2: Çanak ağız parçası. A. Çapı 28.9 cm, Yük. 5.5 cm, Kal. 1.1 cm, Açık kahverengi hamuru orta bitki ve orta mineral katkı. Hamurunun renginde astarlı. İyi pişmiş. Açkısız. Çark yapımı. Geç Demir Çağı. Alacapınar Tepe (Hayrettin I).

Benzeri: Boğazköy/Büyükkale Ia Yapı Katı. Bossert 2000: Taf.34/315

Levha 3/3: Testi gövde parçası. Yük. 8.5 cm, Gen. 8.1 cm, Kal.0.8 cm, Açık kiremit rengi hamuru ince ve orta bitki ile ince ve orta mineral katkı. Hamurunun renginde astarlı. Orta pişmiş. Orta açkılı. Bezeme dış yüzeye siyah ile yapılmış. Çark yapımı. Geç Demir Çağı. Delicik Tepe (Hayrettin II).

Benzerleri: Akalan/*Pteria*. Cummer 1976: Fig.2/18; Maşat Höyük II. Yapı Katı. Özgüç 1982: Şek.K/11, lev.65/5; Eskiyyapar. Bayburtluoğlu 1979: Lev.182/35; Kerkenes Dağ. Schmidt 1929: Fig.54; Alışar Höyük. Osten 1937b: Fig.36/d.744; Kültepe. Özgüç 1971: Lev.XIX/2

Levha 3/4: Testi ağız parçası. Yük. 5.2 cm, Gen. 5.5 cm, Kal. 0.8 cm, Sarımsı devetüyü rengi hamuru ince bitki ile ince ve orta mineral katkı. Hamurunun renginde astarlı. İyi pişmiş. Zayıf açkılı. Bezeme ağız kenarı ve kulp üzerine siyah ile yapılmış. Çark yapımı. Geç Demir Çağı. Delicik Tepe (Hayrettin II).

Benzerleri: Alışar Höyük. Osten 1937a: Fig.441/4-6; Hacıbektas Höyük (Suluca Karahöyük). Sümer/Balkan 1968: Res.28; Eğriköy Höyüğü. Darga 1959: Pl.XXXI/1-1a

Levha 3/5: Çömlek gövde parçası. Yük. 6 cm, Gen. 6.6 cm, Kal. 0.8 cm, Açık devetüyü rengi hamuru ince bitki ve ince mineral katkı. Hamurunun renginde astarlı. İyi pişmiş. Zayıf açkılı. Bezeme dış yüzeye siyah, koyu kahverengi ve bej ile yapılmış. Çark yapımı. Geç Demir Çağı Geç Evre. Delicik Tepe (Hayrettin II)

Benzeri: Alışar Höyük. Osten 1937b: Fig.38/c.53

Levha 3/6: Çömlek gövde parçası. Yük. 5.5 cm, Gen. 6.2 cm, Kal.0.9 cm, Koyu kiremit rengi hamuru orta bitki ile ince ve orta mineral katkı. Hamu-

runun renginde astarlı. İyi pişmiş. Zayıf açkılı. Bezeme dış yüzeye koyu kahverengi ile yapılmış. Çark yapımı. Geç Demir Çağı. Delicik Tepe (Hayrettin II).

Benzeri: Yalıncağ. Tezcan 1966: Lev.XXI/sağda alttaki parça

Levha 4/1: Çömlek ağız parçası. A. Çapı 12.3 cm, Yük. 4.3 cm, Kal. 0.7 cm, Pembemsi bej rengi hamuru orta bitki ve orta mineral katkılı. Hamurunun reңğinde astarlı. Orta pişmiş. Açkısız. Çark yapımı. Orta Demir Çağı. Samadolu Höyüğü.

Benzerleri: Alışar Höyük. Schmidt 1933: Pl. V/b (1880:68); Osten 1937b: Fig.67/3; Akurgal 1955: Taf.31/b üstteki örnek

Levha 4/2: Çömlek ağız parçası. A. Çapı 12.1 cm, Yük.3.2 cm, Kal. 0.9 cm, Açık kahverengi hamuru orta ve iri bitki ile orta ve iri mineral katkılı. Astarsız. Kötü pişmiş. Açkısız. Çark yapımı. Orta Demir Çağı. Yoğurtçubaba Tepesi.

Benzeri: Maşat Höyük III. Yapı Katı Erken Safha. Özgüç 1982: Şek.M/8

Levha 4/3: Çanak ağız parçası. A. Çapı 22.6 cm, Yük. 4.5 cm, Kal. 0.8 cm, Açık gri rengi hamuru ince bitki ve ince mineral katkılı. Hamurunun renginde astarlı. İyi pişmiş. Zayıf açkılı. Çark yapımı. Orta Demir Çağı. Dere-ağıl Tepesi.

Benzeri: Boğazköy/Kuzeybatı Yamacı. Bossert 2000: Taf.71/808

Levha 4/4: Çömlek ağız parçası. A. Çapı 8.1 cm, Yük. 6.9 cm, Kal. 1.1 cm, Gri rengi hamuru orta bitki ve orta mineral katkılı. Hamurunun renginde astarlı. Orta pişmiş. Açkısız. Çark yapımı. Geç Demir Çağı. Oluz Höyük.

Benzeri: Kululu. Özgüç 1975: Şek. 11

Levha 4/5: Çömlek ağız parçası. A. Çapı 14.1 cm, Yük. 3.1 cm, Kal. 0.7 cm, Gri rengi hamuru orta bitki ve orta mineral katkılı. Hamurunun renginde astarlı. Orta pişmiş. Açkısız. Çark yapımı. Orta Demir Çağı. Oluz Höyük.

Benzeri: Boğazköy/Büyükkale IIa Yapı Katı. Bossert 2000: Taf.2/14

Levha 4/6: Çanak ağız parçası. A. Çapı 24.1 cm, Yük. 3.5 cm, Kal. 0.8 cm, Pembemsi bej rengi hamuru ince ve orta bitki ile orta mineral katkılı.

Hamurunun renginde astarlı. İyi pişmiş. Zayıf açkılı. Bezeme dış yüzeye çok koyu kahverengi ile yapılmış. Çark yapımı. Geç Demir Çağı. Doğanstepe.

Benzerleri: Boğazköy/Kuzeybatı Yamacı. Bossert 2000: Taf.64/692; Kululu Geç Safha. Özgüç 1971, Res.109

Levha 4/7: Çanak ağız parçası. A. Çapı 27.8 cm, Yük. 2.5 cm, Kal.0.8 cm, Pembemsi bej rengi hamuru ince ve orta bitki ile orta mineral katkılı. Hamurunun renginde astarlı. İyi pişmiş. Zayıf açkılı. Çark yapımı. Orta Demir Çağı. Doğanstepe.

Benzeri: Boğazköy/Kuzeybatı Yamacı. Bossert 2000: Taf.64/697

Levha 5/1: Çömlek ağız parçası. A. Çapı 21.8 cm, Yük. 3.1 cm, Kal. 0.9 cm, Koyu devetüyü rengi hamuru orta bitki ile ince ve orta mineral katkılı. Hamurunun renginde astarlı. İyi pişmiş. Zayıf açkılı. Çark yapımı. Orta Demir Çağı. Gediksaray Höyüğü.

Benzerleri: Alishar Höyük. Osten 1937a: Fig.446/31, 447/19

Levha 5/2: Çömlek ağız parçası. A. Çapı 25.9 cm, Yük. 3.6 cm, Kal.0.9 cm, Açık kahverengi hamuru orta bitki ve orta mineral katkılı. Hamurunun renginde astarlı. Orta pişmiş. Açkısız. Çark yapımı. Geç Demir Çağı. Gediksaray Höyüğü.

Benzeri: Boğazköy/Büyükale I. Yapı Katı. Bossert 2000: Taf.4/23

Levha 5/3: Krater ağız parçası. A. Çapı 30.9 cm, Yük. 5.1 cm, Kal. 0.9 cm, Koyu kahverengi hamuru orta bitki ve orta mineral katkılı. Hamurunun renginde astarlı. İyi pişmiş. Orta açkılı. Çark yapımı. Orta Demir Çağı. Gediksaray Höyüğü.

Benzeri: Boğazköy/Büyükale. Bossert 2000: Taf.5/41

Levha 5/4: Krater ağız parçası. A. Çapı 48.4 cm, Yük. 10.4 cm, Kal. 1.4 cm, Açık kiremit rengi hamuru orta ve iri bitki ile ince ve orta mineral katkılı. Hamurunun renginde astarlı. İyi pişmiş. Orta açkılı. Bezeme dış yüzeye çok koyu kahverengi ile yapılmış. Çark yapımı. Geç Demir Çağı. Gediksaray Höyüğü.

Benzeri: Boğazköy/Büyükale. Bossert 2000: Taf.17/163

Levha 5/5: Çömlek gövde parçası. Yük. 6.9 cm, Gen. 6.5 cm, Kal. 0.9 cm, Kiremit rengi hamuru ince ve orta bitki ile ince mineral katkılı. Hamurunun

renginde astarlı. İyi pişmiş. Orta açıkılı. Bezeme dış yüzeye koyu kahverengi ile yapılmış. Çark yapımı. Geç Demir Çağı. Gediksaray Höyüğü.

Benzerleri: Akalan/*Pteria*. Cummer 1976: Fig.1/5; Kerkenes Dağ. Schmidt 1929: Fig.61-62; Alaca Höyük. Koşay 1938: Lev.VI/13; Yalıncağ. Tezcan 1966: Lev. XIV/alttaki parça, XXII/ortadaki parça; Çadır Höyük. Genz 2001: Fig.4/5

Levha 5/6: Çömlek gövde parçası. Yük. 3.4 cm, Gen. 6 cm, Kal. 0.7 cm, Açık kahverengi hamuru ince bitki ile ince ve orta mineral katkı. Hamurunun renginde astarlı. İyi pişmiş. Orta açıkılı. Bezeme dış yüzeye koyu kahverengi ile yapılmış. Çark yapımı. Geç Demir Çağı. Gediksaray Höyüğü.

Benzerleri: Akalan/*Pteria*. Cummer 1976: Fig.1/5; Kerkenes Dağ. Schmidt 1929: Fig.61-62; Alaca Höyük. Koşay 1938: Lev.VI/13; Yalıncağ. Tezcan 1966: Lev. XIV/alttaki parça, XXII/ortadaki parça; Çadır Höyük. Genz 2001: Fig.4/5

Levha 6/1: Çanak ağız parçası. A. Çapı 24 cm, Yük. 12.2 cm, Kal. 0.9 cm, Açık kahverengi hamuru ince bitki ve ince mineral katkı. Hamurunun renginde astarlı. İyi pişmiş. Orta açıkılı. Bezeme dış yüzeye kahverengi, koyu kahverengi ve açık krem ile yapılmış. Çark yapımı. Geç Demir Çağı Geç Evre. Gümüşhacıköy yöresi. Amasya Müzesi.

Yayın: Dönmez 2001b: Fig.1/Çiz.1

Levha 6/2 a-b: Çanak. A. Çapı 20, Yük. 7.5 cm, Kal. 0.8 cm, Devetüyü hamuru ince bitki ve ince mineral katkı. Hamurunun renginde astarlı. İyi pişmiş. Orta açıkılı. Bezeme dış yüzeye kızıl kahverengi ile yapılmış. Çark yapımı. Helenistik Çağ. Göynücek/Harmancık Köyü. Amasya Müzesi.

Yayın: Dönmez 2001b: Fig.2-3/Çiz.2-3

KAYNAKÇA

- Akurgal 1955: E. Akurgal. *Phrygische Kunst*. Ankara.
- Alp 1963: S. Alp. "Amasya Civarında Zara Bucağında Bulunan Hitit Heykeli ile Diğer Hitit Eserleri", *Anatolia/Anadolu VI*, Ankara: 91-126.
- Bahar 1999: H. Bahar. *Demir Çağında Konya ve Çevresi*. Konya.
- Balkan/Sümer 1968: K. Balkan ve O. Sümer, "1967 Yılı Hacı Bektaş (Suluca Karahöyük) Kazısı Önraporu", *Türk Arkeoloji Dergisi XVI-2*, Ankara: 15-19.
- Bayburtluoğlu 1979: İ. Bayburtluoğlu. "Eskiyapar Phryg Çağı' VIII. Türk Tarih Kongresi, Cilt I, Ankara: 93-303.
- Benter 2002: M. Benter. "II. Hydas Yüzev Araştırması 2000/Zweiter Hydas-Survey 2000", *19. Araştırma Sonuçları Toplantısı-1*, Ankara: 177-188.
- Bilgi 1999a: Ö. Bilgi. "İkiztepe in the Late Iron Age" *Anatolian Studies 49*, London: 27-54.
- Bilgi 1999b: "Samsun-İkiztepe Arkeolojik Kazıları Tepe III Çalışmaları. 1993 ve 1994 Dönemi Sonuçları", *Anadolu Araştırmaları/Jahrbuch für Kleinasiatische Forschung XV*, İstanbul: 137-165.
- Bilgi 1999c: "Samsun-İkiztepe Arkeolojik Kazıları Tepe III Çalışmaları 1995 Dönemi Sonuçları", *Anadolu Araştırmaları/Jahrbuch für Kleinasiatische Forschung XV*, İstanbul: 167-190.
- Blegen 1958: C. Blegen. *Troy. Excavations Conducted by the University of Cincinnati 1932-1938. Vol. IV. Settlements VIIa, VIIb and VIII*. Princeton.
- Bossert 2000: E.M. Bossert. *Die Keramik Phrygischer Zeit von Boğazköy. Boğazköy-Hattusa Ergebnisse der Ausgrabungen XVIII*, Mainz am Rhein.
- Buchholz 1973: H.G. Buchholz. "Grey Trojan Ware in Cyprus and Northern Syria", *Bronze Age Migrations in the Aegean* (R.A. Crossland ve A. Birchall). London: 179-87.
- Cummer 1976: W.W. Cummer. "Iron Age Pottery from Akalan", *Istanbul Mitteilungen 26*, Berlin: 31-36.
- Çınaroğlu 2003: A. Çınaroğlu. "Alaca Höyük 2001 Yılı Kazı Çalışmaları", *24. Kazı Sonuçları Toplantısı-2*, Ankara: 509-518.
- Darga 1959: M.S. Darga. "An sujet des céramiques découvertes au Höyük d'Eğriköy", *Anadolu Araştırmaları I,2/Jahrbuch für Kleinasiatische Forschung III,2*, İstanbul: 195-201.

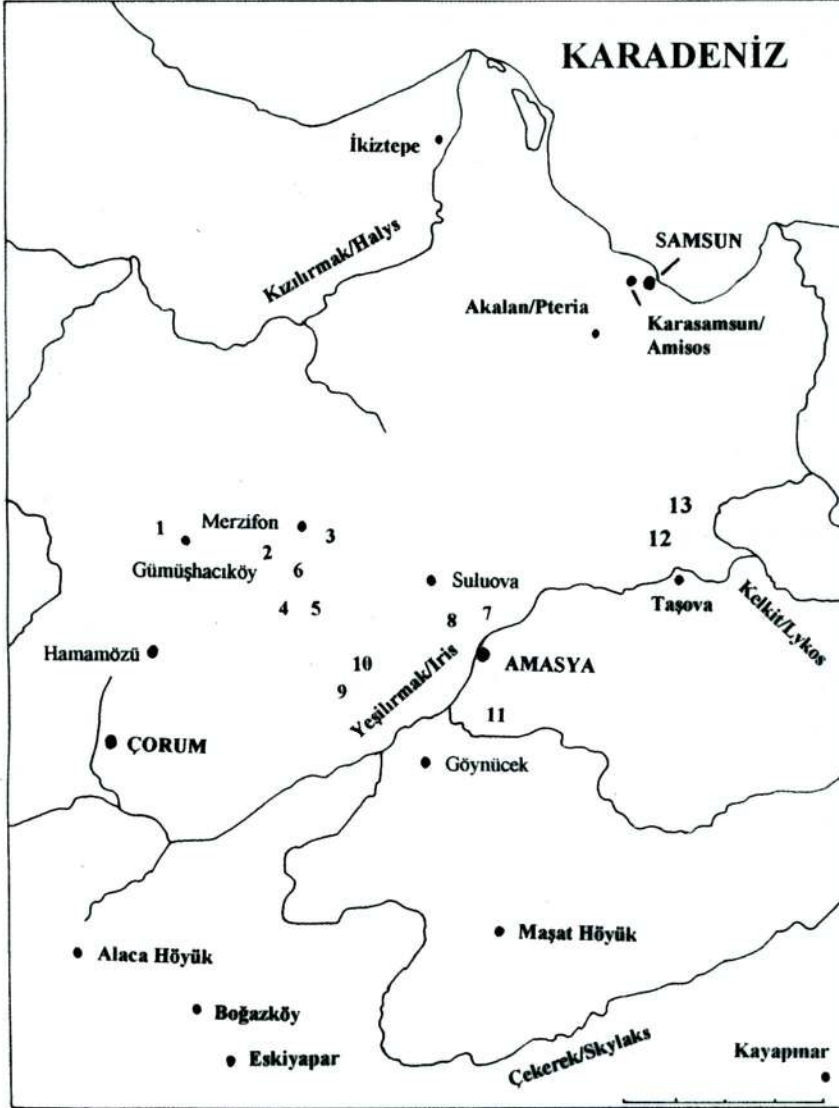
- Dönmez 1999: Ş. Dönmez. "Sinop-Samsun-Amasya İlleri Yüzey Araştırması, 1997", *XVI. Araştırma Sonuçları Toplantısı-II*, Ankara: 513-536.
- Dönmez 2000a: "Sinop-Samsun-Amasya İlleri Yüzey Araştırması, 1998", *17. Araştırma Sonuçları Toplantısı-2*, Ankara: 229-244.
- Dönmez 2000b: "Orta Karadeniz Bölgesi Yüzey Araştırması", *Türkiye Arkeolojisi ve İstanbul Üniversitesi (1932-1999)*. (Ed. O. Belli), Ankara: 330-334.
- Dönmez 2000c: "Adana Müzesi'nden Boya Bezekli Bir Geç Demir Çağı Tesiti", *Türk Arkeoloji ve Etnografya Dergisi 1*, Ankara: 5-8.
- Dönmez 2001a: "The Central Black Sea Region Survey", *İstanbul University's Contributions to Archaeology in Turkey (1932-2000)*. (Ed. O. Belli), İstanbul: 302-306.
- Dönmez 2001b: "Amasya Müzesi'nden Boya Bezekli İki Çanak Işığında Kızılırmak Kavsi Geç Demir ve Helenistik Çağları Çanak-Çömleğine Yeni Bir Bakış' TÜBA-AR 4, Ankara: 89-99.
- Dönmez 2002a: "1997-1999 Yılları Yüzey Araştırmalarında İncelenen Samsun-Amasya İlleri İ.Ö. 2. Binyılı Yerleşmeleri", *Bellekten LXV/244*, Ankara: 873-903.
- Dönmez 2002b: "The 2nd Millennium BC Settlements in Samsun and Amasya Provinces, Central Black Sea Region, Turkey", *Ancient West & East 1/2*, Leiden: 243-293.
- Dönmez 2003a: "The Early Iron Age Problem in the Central Black Sea Region", *Identifying Changes: The Transition from Bronze to Iron Ages in Anatolia and Its Neighbouring Regions. Proceedings of the International Workshop* (Ed. B. Fischer, H. Genz, E. Jean ve K. Koroğlu). (İstanbul, November 8-9, 2002), İstanbul: 213-228.
- Dönmez 2003b: "Yeni Bulguların Işığında Orta Karadeniz Bölgesi Demir Çağı Çanak-Çömleğine Bir Bakış", *Anadolu/Anatolia 24*, Ankara: 1-17.
- Dörpfeld 1902: W. Dörpfeld. *Troja und Iliion I-II*. Athen.
- Dyson 1999: R.H. Dyson. "Triangle-Festoon Ware Reconsidered", *Iranica Antiqua XXXIV*, Gent: 115-144.
- Emre 1996: K. Emre. "The Early Bronze Age at Maşat Höyük", *Essays on Ancient Anatolia and Syria in the Second and Third Millennium B.C.* (Ed. H.I.H. Prince T. Mikasa), Wiesbaden, 1-67.
- Erkanal 1999: H. Erkanal. "1997 Liman Tepe Kazıları", *XX. Kazı Sonuçları Toplantısı-I*, Ankara: 325-336.

- Fischer 1963: F. Fischer. *Die hethitische Keramik von Boğazköy*. Berlin.
- Genz 2000: H. Genz. "Die Eisenzeit in Zentralanatolien im Lichte der keramischen Funde vom Büyükkaya in Boğazköy/Hattusa' *TÜBA-AR 3*, Ankara: 35-54.
- Genz 2001: "Iron Age Pottery from Çadır Höyük", *Anatolica XXVII*, Leiden: 159-170.
- Genz 2003: "The Early Iron Age in Central Anatolia", *Identifying Changes: The Transition from Bronze to Iron Ages in Anatolia and Its Neighbouring Regions. Proceedings of the International Workshop* (Ed. B. Fischer, H. Genz, E. Jean ve K. Köroğlu). (İstanbul, November 8-9, 2002), İstanbul: 179-191.
- Gunter 1991: A.C. Gunter. *Gordion Excavations Final Reports III. The Bronze Age*. Pennsylvania.
- Koşay 1938: H. Z. Koşay. *Alaca Höyük. 1936'daki Çalışmalara ve Keşiflere Ait İlk Rapor*. Ankara, TTKY.
- Koşay/Akok 1966: H. Z. Koşay ve M. Akok. *Alaca Höyük Kazısı 1940-1948'deki Çalışmalara ve Keşiflere Ait İlk Rapor/Ausgrabungen von Alaca Höyük Vorbericht über die Forschungen und Entdeckungen von 1940-1948*. Ankara, TTKY.
- Koşay/Akok 1973: H. Z. Koşay ve M. Akok. *Alaca Höyük Kazısı 1963-1967 Çalışmaları ve Keşiflere Ait İlk Rapor/Alaca Höyük Excavations Preliminary Report on Research and Discoveries 1963-1967*. Ankara, TTKY.
- Marro/Özdoğan/Tibet 1996: C. Marro, A. Özdoğan ve A. Tibet "Prospection Archeologique Franco-Turque dans la Region de Kastamonu (Mer Noire).Premier Rapport Preliminaire", *Anatolia Antiqua IV*, Paris: 273-290.
- Murat 1998: L. Murat."Hitit Dünyasında Gaşgaların Yeri", *III. Uluslararası Hititoloji Kongresi*, Ankara: 435-443.
- Müller 1971: W. Müller. *Troja*. Leipzig.
- Müller-Karpe 1995: V. Müller-Karpe. "Atlı Göçebelerden Kalma Anadolu'daki Kovanlı Savaş Kazmaları", *In Memoriam/İ. Metin Akyurt-Bahattin Devam Anı Kitabı. Eski Yakın Doğu Kültürleri Üzerine İncelemeler/Studies for Ancient Near Eastern Cultures*. İstanbul: 233-238.
- Omura 1992a: S. Omura. *Kaman-Kalehöyük I*. Ibaraki.

- Omura 1992b: "1990 Yılı Kaman-Kalehöyük Kazıları", *XIII. Kazı Sonuçları Toplantısı I*, Ankara: 319-336.
- Osten 1937a: H. H. von der Osten. *The Alishar Hüyük Seasons of 1930-32. Part II (OIP XXIX)*, Chicago.
- Osten 1937b: *The Alishar Hüyük Seasons of 1930-32. Part III (OIP XXX)*, Chicago.
- Ökse 1994: A.T. Ökse. "Sivas İli 1992 YüzeY Araştırması", *XI. Araştırma Sonuçları Toplantısı*, Ankara: 243-258.
- Ökse 1995: "Sivas İli 1993 YüzeY Araştırması", *XII. Araştırma Sonuçları Toplantısı*, Ankara: 317-328.
- Ökse 1996: "Sivas İli 1994 YüzeY Araştırması", *XIII. Araştırma Sonuçları Toplantısı-I*, Ankara: 205-228.
- Ökse 1997: "Sivas İli 1995 YüzeY Araştırması", *XIV. Araştırma Sonuçları Toplantısı-II*, Ankara: 375-400.
- Ökse 1999: "Sivas İli 1997 YüzeY Araştırması", *XVI. Araştırma Sonuçları Toplantısı-I*, Ankara: 467-490.
- Ökse 2000: "Sivas İli 1998 YüzeY Araştırması", *17. Araştırma Sonuçları Toplantısı-2*, Ankara: 11-24.
- Özcan 1991: B. Özcan. "Sulusaray-Sebastopolis Antik Kenti", *I. Müze Kurtarma Kazıları Semineri*, Ankara: 261-308.
- Özdemir 2001: C. Özdemir. *Amasya Kalesi ve Kral Kaya Mezarları*. Amasya.
- Özdoğan/Marro/Tibet 1997: A.Özdoğan, C. Marro ve A. Tibet "Kastamonu YüzeY Araştırması (1995)", *XIV. Araştırma Sonuçları Toplantısı-II*, Ankara: 303-330.
- Özdoğan/Marro/Tibet 1999: "Kastamonu YüzeY Araştırması 1997 Yılı Çalışmaları", *XVI. Araştırma Sonuçları Toplantısı-II*, Ankara: 219-244.
- Özdoğan/Marro/Tibet/Kuzucuoğlu 1998: A. Özdoğan, C. Marro, T. Aksel ve C. Kuzucuoğlu. "Kastamonu YüzeY Araştırması 1996 Yılı Çalışmaları", *XV. Araştırma Sonuçları Toplantısı-II*, Ankara: 63-104.
- Özgüç 1971: T. Özgüç. *Demir Devrinde Kültepe ve Civarı/Kültepe and Its Vicinity in the Iron Age*. Ankara, TTKY.
- Özgüç 1975: "Kululu Hakkında Yeni Gözlemler", *Anadolu/Anatolia XVII*, Ankara: 1-18.
- Özgüç 1978: *Maşat Höyük Kazıları ve Çevresindeki Araştırmalar/Excavations at Maşat Höyük and Investigations in Its Vicinity*. Ankara, TTKY.

- Özgülç 1982: *Maşat Höyük II. Boğazköy'ün Kuzeydoğusunda Bir Hitit Merkezi/A Hittite Center Northeast of Boğazköy*. Ankara, TTKY.
- Özsait 1989: M. Özsait. "1987 Yılı Amasya-Suluova Tarihöncesi Araştırmaları", *VI. Araştırma Sonuçları Toplantısı*, Ankara: 287-300.
- Özsait 1990: "1988 Yılı Gümüşhacıköy Çevresi Tarihöncesi Araştırmaları", *VII. Araştırma Sonuçları Toplantısı*, Ankara: 367-380.
- Özsait 1992: "1990 Yılında Ordu-Mesudiye Çevresinde Yapılan Yüzey Araştırmaları", *IX. Araştırma Sonuçları Toplantısı*, Ankara: 357-376.
- Özsait 1993: "1991 Yılı Ordu-Mesudiye Yüzey Araştırmaları", *X. Araştırma Sonuçları Toplantısı*, Ankara: 311-330.
- Özsait 1998: "1995 ve 1996 Yıllarında Amasya Merzifon ve Gümüşhacıköy Yüzey Araştırmaları", *XV. Araştırma Sonuçları Toplantısı-II*, Ankara: 143-162.
- Özsait 2003a: "2001 Yılı Samsun ve Amasya Yüzey Araştırmaları", *20. Araştırma Sonuçları Toplantısı-2*, Ankara: 127-140.
- Özsait 2003b: "Les Céramiques du Fer Ancien dans les Régions de Amasya et de Samsun", *Identifying Changes: The Transition from Bronze to Iron Ages in Anatolia and Its Neighbouring Regions. Proceedings of the International Workshop* (Ed. B. Fischer, H. Genz, E. Jean ve K. Köroğlu). (İstanbul, November 8-9, 2002), İstanbul: 199-212.
- Özsait/Özsait 1998: M. Özsait ve N. Özsait. "Amasya'da M.Ö. II. Bin Yılı Yerleşmeleri", *III. Uluslararası Hititoloji Kongresi*, Ankara: 457-468.
- Özsait/Özsait 2002a: "Les Ceramiques du Fer Ancien ("L' Age Obscur") dans la Region Amasya-Merzifon", *Anatolia Antiqua X*, De Baccard: 79-95.
- Özsait/Özsait 2002b: "Amasya'da Erken Demir Çağ Keramikleri", *Arkeoloji ve Sanat 107*, İstanbul: 17-24.
- Özsait/Özsait 2002c: "Amasya-Merzifon Araştırmaları", *Anadolu Araştırmaları/Jahrbuch für Kleinasiatische Forschung XVI*, İstanbul: 527-552.
- Parzinger 1995: H. Parzinger, "Bemalte Keramik aus Boğazköy-Hattuşa und die frühe Eisenzeit im westlichen Ostanatolien", *Beiträge zur Kulturgeschichte Vorderasiens. Festschrift für Rainer Michael Boehmer* (Ed. U. Finkbeiner, R. Dittmann ve H. Hauptmann). Mainz: 527-536.
- Parzinger/Sanz 1992: H. Parzinger ve R. Sanz. *Die Oberstadt von Hattusa hethitische Keramik aus dem zentralen Tempelviertel. Funde aus den Grabungen 1982-1987*. Berlin

- Sams 1994: G.K. Sams. *The Early Phrygian Pottery. The Gordion Excavations 1950-1973: Final Reports Volume IV*. Pennsylvania
- Schmidt 1929: E.F. Schmidt. "Test Excavations in the City on Kerkenes Dagħ", *The American Journal of Semitic Languages and Literatures* XLV/4, Chicago: 211-274.
- Schmidt 1932: *The Alishar Hüyük Seasons of 1928 and 1929*. Part I (OIP XIX). Chicago.
- Schmidt 1933: *The Alishar Hüyük Seasons of 1928 and 1929*. Part II (OIP XX). Chicago.
- Schuchhardt 1941: C. Schuchhardt. *Alteuropa. Die Entwicklung seiner Kulturen und Völker*. Berlin.
- Schuler 1965: E. von Schuler. *Die Kaskaer*. Berlin.
- Seeher 1996: J. Seeher. "Boğazköy-Hattuşa 1994 Yılı Kazı ve Onarım Çalışmaları", *XVII. Kazı Sonuçları Toplantısı I*, Ankara: 249-261.
- Sevin 1998: V. Sevin. "Van/Karagündüz Kazılarının Işığında Doğu Anadolu Geç Demir Çağı Çanak Çömleği", *Light on Top of the Black Hill. Studies Presented to Halet Çambel/Karatepe'deki Işık. Halet Çambel'e Sunulan Yazılar*. (Eds. G. Arsebük, M.J. Mellink ve W. Schrimmer), İstanbul: 715-726.
- Sevin 2002: "Late Iron Age Pottery of the Van Region Eastern Anatolia: In the Lights the Karagündüz Excavation", *Mauerschau. Festschrift für Manfred Korfmann. Band 1*. (Eds. R. Aslan, S. Blum, G. Kastl, F. Schweizer ve D. Thumm). Remshalden-Grunbach: 475-482.
- Ünal 1982: V. Ünal. "Zwei Graber eurasischer Reiternomaden im nördlichen Zentralanatolien", *Beiträge zur Allgemeinen und Vergleichenden Archäologie* 4, Bonn: 65-81
- Tarhan 1984: M.T. Tarhan. "Eski Anadolu Tarihinde Kimmerler", *I. Araştırma Sonuçları Toplantısı*, Ankara: 109-120.
- Tezcan 1966: B. Tezcan. *1964 Yalıncağ Köyü Çalışmaları*. Ankara.
- Tigrel 1979: G. Tigrel. "Kocabaş Koleksiyonundaki Karapınar Kaynaklı Frig Vazoları", *VIII. Türk Tarih Kongresi*, Cilt I, Ankara: 557-562.
- Uysal 1990: M.V. Uysal. *Karaman Derbe Kertihöyük. Archäologische untersuchungen*. Kayseri.



Harita- 1997-1999 Yüzev Araştırmalarında İncelenen Amasya İli Demir Çağı Yerleşmeleri

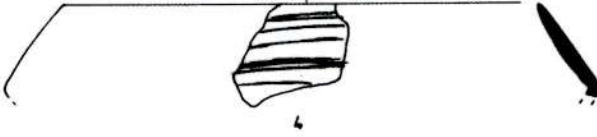
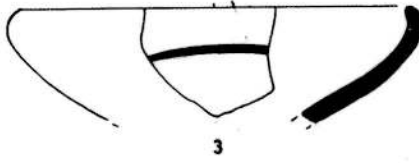
1. Niyazbaba Tepesi, 2. Alıcık Höyük, 3. Onhoroz Tepe, 4. Alacapınar Tepe (Hayrettin I), 5. Delicik Tepe (Hayrettin II), 6. Samadolu Höyüğü, 7. Yoğurtçubaba Tepesi, 8. Dereağıl Tepesi, 9. Oluz Höyük, 10. Doğan-tepe, 11. Gediksaray Höyüğü, 12. Çallı Evliya, 13. Geyik Baba

TARİHLER	DÖNEMLER	KAZILMIŞ MERKEZLER										YÜZEY ARAŞTIRMASI İLE SAPTANMIŞ MERKEZLER																						
		BOĞAZKÖY					ALİŞAR					G. HACIRKÖY					MERZİFON					SULLUOVA					MERKEZ					GÖYMÜCEK		
I.Ö.	DEMİR ÇAĞI	ERKEN	GORDON	İKİZTEPE	AKALAN	MAŞAT HÖYÜK	BÜYÜKAYI	BÜYÜKALE	ALACA HÖYÜK	KALEHÖYÜK	HACIBEKTAŞ	ALİŞAR	ÇADIR HÖYÜK	KERKENES DAĞ	KÜLTEPE	KULLU	NİVAZSABA	ALCIK HÖYÜK	ONHOROZ TEPE	ALACAPINAR	DELİCİK TEPE	SAMDOLU	YÖĞÜRTÇÜSABA	DEREĞİL	OLUZ HÖYÜK	DOĞANTEPE	GEDİKSAFAY							
			7					II d																										
			6			III	Geç		II b	I			IVc m																					
			5			II		II a	II b	II c	2	2	IVb m																					
850	ORTA	ERKEN	4			I	I b	I c	II a1	2	IVa m																							
			330					I a	I b	II a2		V																						

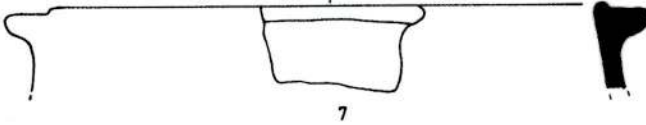
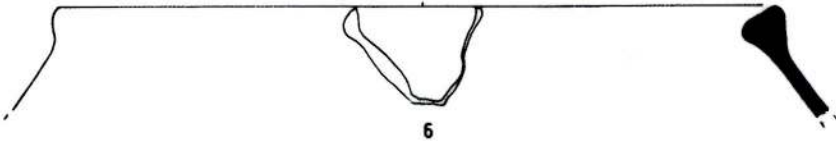
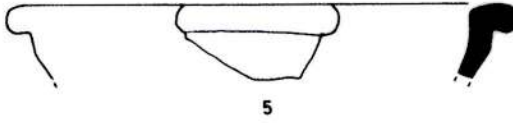
Niyazbaba Tepesi



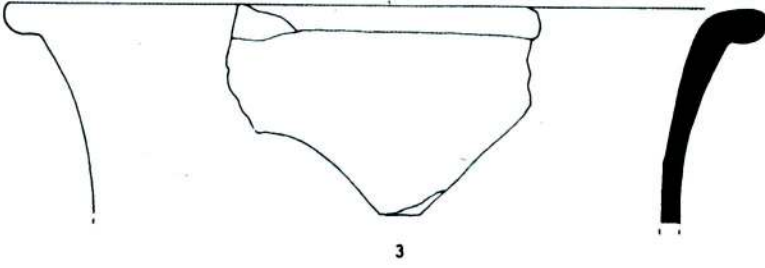
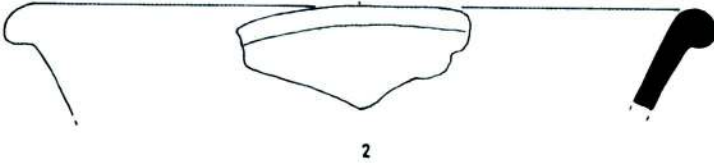
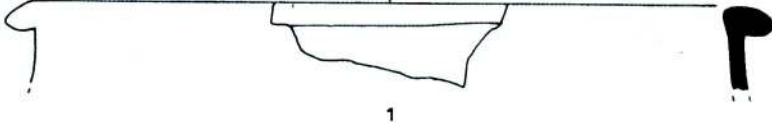
Alıcık Höyük



Onhoroz Tepe



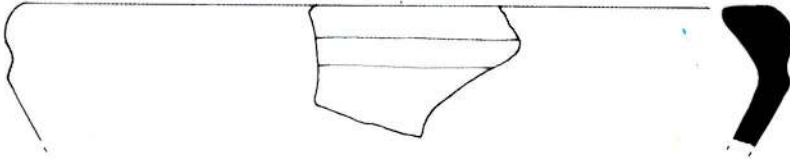
Onhoroz Tepe



Alacapınar Tepe

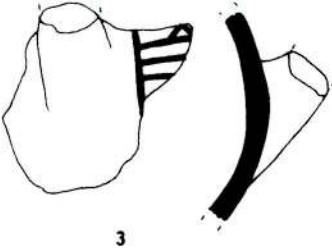


1



2

Delicik Tepe



3



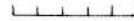
4



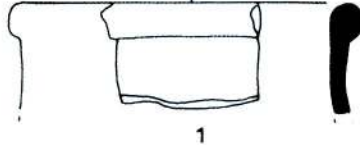
5



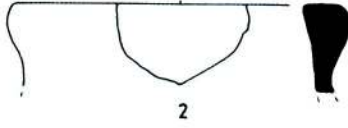
6



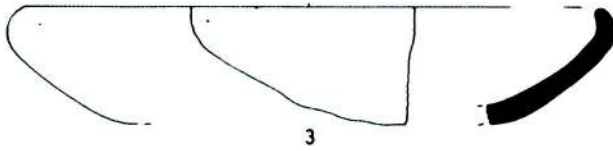
Samadolu Höyüğü



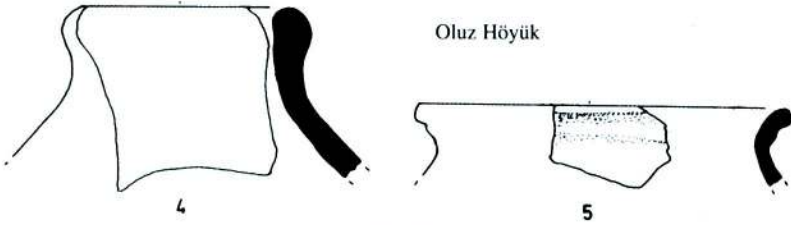
Yoğurtçubaba Tepesi



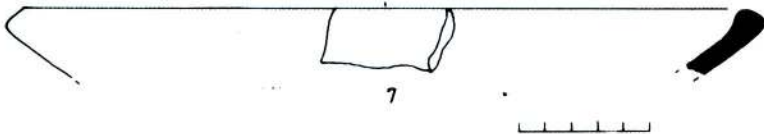
Dereağıl Tepesi



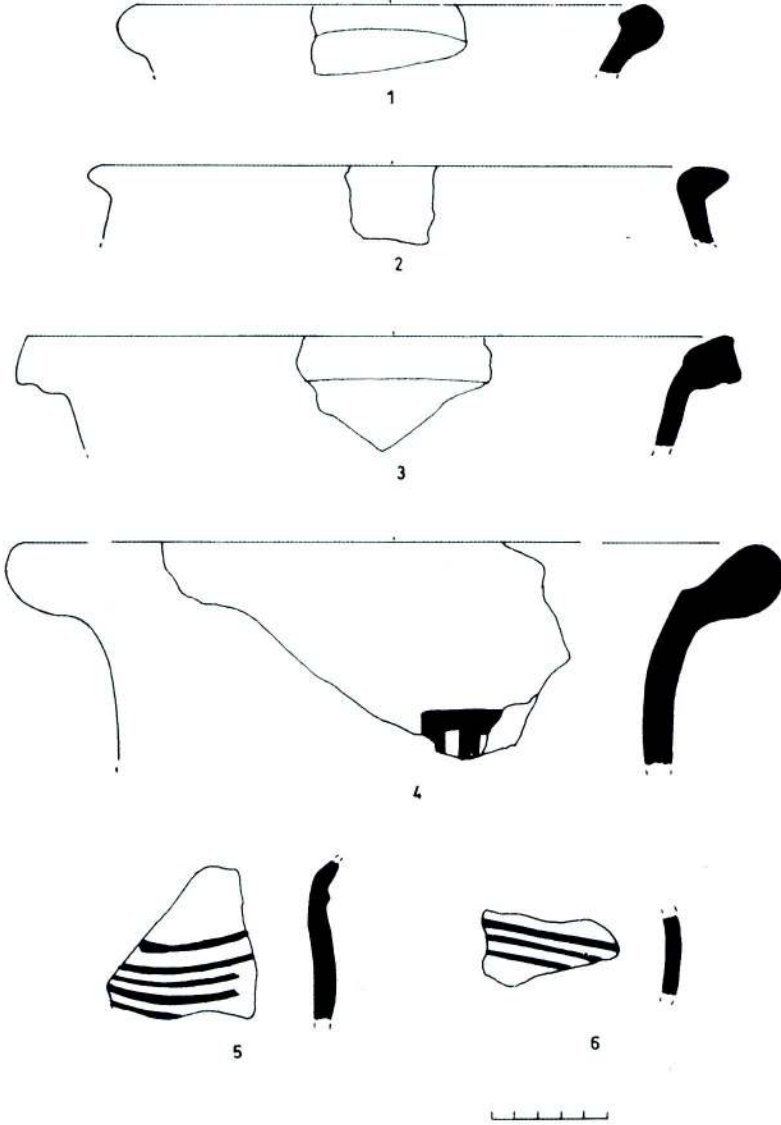
Oluz Höyük

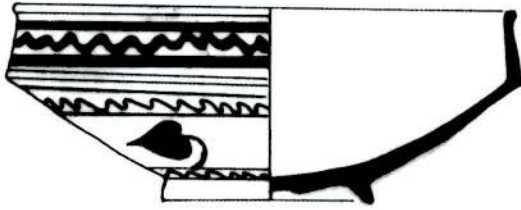
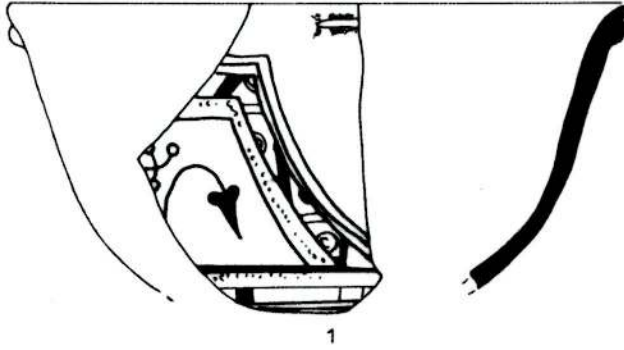


Doğan Tepe



Gediksaray Höyüğü





2 a-b





Resim 1- Niyazbaba Tepesi'nin Genel Görünüşü



Resim 2- Niyazbaba Tepesi'nden
Çömlek Parçası



Resim 3- Alıcık Höyük'ten
Çömlek Parçası



Resim 4- Alıcık Höyük'ten
Çanak Parçası



Resim 5- Alıcık Höyük'ten
Çanak Parçası

Şevket Dönmez



Resim 6- Onhoroz Tepe'den
Çanak Parçası



Resim 7- Onhoroz Tepe'den
Çömlek Parçası



Resim 8- Onhoroz Tepe'den
Çömlek Parçası



Resim 9- Onhoroz Tepe'den
Çömlek Parçası



Resim 10- Onhoroz Tepe'den
Krater Parçası



Resim 11- Onhoroz Tepe'den Krater Parçası



Resim 12- Onhoroz Tepe'den
Çömlek Parçası



Resim 13- Alacapınar Tepe'den
Çömlek Parçası



Resim 14- Alacapınar Tepe'den Çanak Parçası

Şevket Dönmez



Resim 15- Delicik Tepe'den
Testi Parçası



Resim 16- Delicik Tepe'den
Testi Parçası



Resim 17- Delicik Tepe'den
Çömlek Parçası



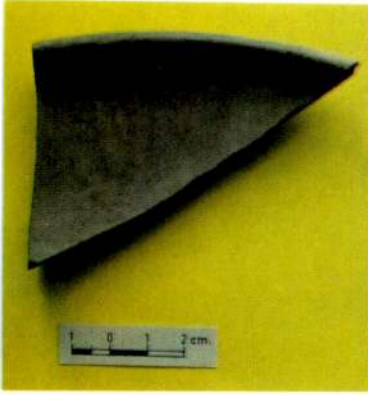
Resim 18- Delicik Tepe'den
Çömlek Parçası



Resim 19- Samadolu Höyüğü'nden
Çömlek Parçası



Resim 20- Yoğurtçubaba Tepesi'nden
Çömlek Parçası



Resim 21- Dereağıl Tepesi'nden
Çanak Parçası



Resim 22- Oluz Höyük'ten
Çömlek Parçası



Resim 23- Oluz Höyük'ten
Çömlek Parçası



Resim 24- Doğan Tepe'den
Çanak Parçası



Resim 25- Gediksaray Höyüğü'nden
Çömlek Parçası

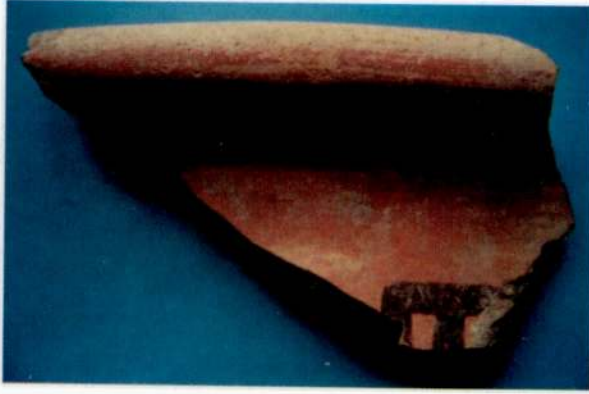


Resim 26- Gediksaray Höyüğü'nden
Çömlek Parçası

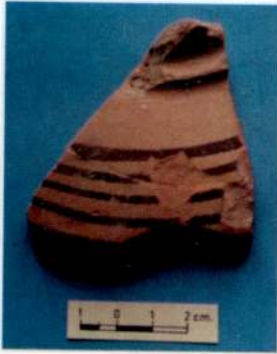
Şevket Dönmez



Resim 27- Gediksaray Höyüğü'nden Krater Parçası



Resim 28- Gediksaray Höyüğü'nden Krater Parçası



Resim 29- Gediksaray Höyüğü'nden
Krater Parçası



Resim 30- Gediksaray Höyüğü'nden
Krater Parçası

Şevket Dönmez



Resim 31- Amasya Kalesi'nden Testi Parçası

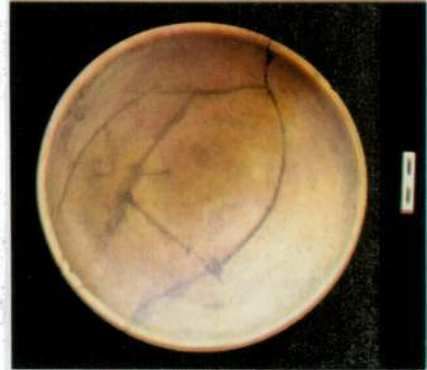


Resim 32- Gümüşhacıköyü'nden Çanak Parçası

Şevket Dönmez



Resim 33- Göynücek / Harmancık Köyü'nden Çanağın Yandan Görünüşü



Resim 33 b-c Göynücek / Harmancık Köyü'nden Çanağın İçten ve Dıştan Görünüşü

Şevket Dönmez



Resim 34- Çallı Evliya'nın Genel Görüntüsü



Resim 35- Geyik Baba'nın Genel Görüntüsü

