

KAYSERİ HACI KILIÇ CAMİ VE MEDRESESİ

GÖNÜL ÖNEY

Kayseri'de 1249 tarihinde Sultan II. Keykâvus zamanında Ebül-kasım ibn Ali Eltusî tarafından yaptırılan Hacı Kılıç külliyesi şehrin kuzey tarafında İstasyon Caddesinde yer almaktadır¹. Masif karakteri ve sade dış görünüşü ile taştan yapılmış yapıda ilk bakışta doğuda cepheye yer alan cami ve medrese portalı, süslü cami penceresi haricinde hiçbir özellik dikkatimizi çekmez (Resim 1). Külliye bütünüyle tanyınca plan hususiyeti ile Selçuk mimarisinde başka örneğini tanımadığımız orijinal bir yapı olduğunu görürüz. Dıştan birbiriyle organik olarak kaynaşmış cami ve medreseye ayrı birer abidevi portalle girilir (Resim 2,3). Bugün fasadda yer alan, sonradan ilâve edilmiş minare bu kaynaşık binada cami kısmında portalin sağında yükselir. Cami duvarları orijinaldir; medrese duvarları arkada ufak bir kısım hariç tamamen yenilenmiştir. Medresenin kuzey-batı köşesinde kare, caminin güney-batı yönünde silindirik olarak yükselen köşe kuleleri, esere kale atmosferi kazandırır. Külliye dolandığımızda cami güney duvarında beş çörtlen, tepede yer alan üç basık yay kemerli pencere ve duvar örgüsünde bazı profilli devşirme (spolien) taşlarla mihrap kısmında duvarın 1 m. kadar dışarıya dikdörtgen bir taşıntı meydana getirmesi (Resim 4), medrese kuzey duvarında ise dört çörtlen haricinde hiçbir özellik görülmez.

A. GENEL PLÂN.

52 x 37 m. ölçülerindeki külliye dıştan görülen harmonik kaynaşma genel planda da dikkati çeker. Cami ve medrese masif kalın duvarlarla kuşatılmış uzunlamasına bir bütün meydana getir-

¹ Cami Gabriel tarafından hatalı bir planla kısaca neşredilmiş, medrese hiç tanıtılmamıştır. Gabriel o zaman yapının depo olarak kullanıldığını söyler (Bak. A. Gabriel. *Monuments Turcs d'Anatolie* Tome I. Paris 1931 s. 52 - 54 Fig. 31, 32).

Esere Hacı Kılıç adının niçin verildiği bilinmemektedir. Eltusî'nin lâkabı olabilir. Halil Edhem yapının H. 1322'de ambar olarak kullanıldığını belirtir (Bak. *Kayseriye Şehri*, İstanbul 1334 s. 89).

mektedir. İki yapı arada geçiti sağlayan büyük açık kemerlerle birbirine bağlanmaktadır (Bak çizim 1,2).

a. Cami Plânı

Cami esas itibariyle sadece Anadolu'da Selçuk'lar devrinde görülen ve gelişen "bazilikal tip"² olarak isimlendirdiğimiz Kayseri'de Ulu cami, Külük ve Huand Hatun camileri gibi örneklerini gördüğümüz³ uzunlamasına planlı, avlusuz cami tipinin yarım medrese planı ile kaynaşmış ve daha kısa tutulmuş değişik bir örneğidir. Sivri beşik tonozlu beş uzunlamasına sahna sahip camide daha yüksek olan orta sahnın 2 m. kadar daha geniş tutulmuş ve mihrap önündeki maksura kubbesi ile bu tipin özelliğine uygun olarak bilhassa belirtilmiştir. Uzunlamasına tonozlar kible duvarına paralel uzanan üç sıra sivri kemerli kuşakla atkılanır. Kare destekler her sırada kible duvarına dikey yönelen dörder sivri kemeri taşır. Mihrap önünde maksura kubbesi dört taraftan bu sivri kemer sistemi ile taşınır. Camide Anadolu Selçuk bazilikal tip camilerinde genellikle görülen ikinci kubbe "aydınlık kubbesi" yoktur⁴, bunun yerini camiye bağlı medresenin avlusu alır. Medreseye geçiş çok orijinaldir. Caminin orta sahnındaki sivri kemerli tonoz profilli, yüksek bir kemerle avluya açılır ve medreseden bakıldığında yan eyvan tesiri verir. Bu kemerin sağında ve solunda, yan sahnın sonunda yer alan eş profilli daha küçük birer kemerle medreseye üç büyük açıklıkla birleşme sağlanmış olur. Bu kemerlerden batıdaki medrese ana eyvanının güney duvarına açılmıştır (Resim 16). Bugün kemerler demir kafesli camekan sistemi ile kapatılmıştır. Orijinal halinde cami içine kar, yağmur ve soğukun girmesini önlemek için bugün bir çok cami kapılarında görülen keçe

² Bak. K. Otto-Dorn. Die Kunst des Islam. Kunst der Welt. Baden - Baden. 1964 s. 146.

³ A. Gabriel. Aynı eser. Huand Hatun için (H. 635 - 1237) s. 41 - 46, Fig. 20, Ulu cami için (1205) s. 32 - 35, Külük camisi için (1210 - 11) s. 36 - 39, Fig. 17.

⁴ Dip notu 3 de bahsi geçen Kayseri Selçuklu camilerinde ve bu devirden Divriği Ulu camisi (Bak Gabriel aynı eser cilt 2, Fig. 113, s. 178), Niğde Ulu camisi (Bak. Gabriel aynı eser Fig. 72, s. 118), Beyşehir Ulu camisi (Bak K. Otto-Dorn Seldschukische Holzsäulenmoscheen in Kleinasien. Festschrift Kühnel. Berlin 1957. Abb. 26) gibi bir çok bazilikal plânlı yapıda bu kubbeleri görürüz. Sonradan yenilenen bu kubbelerin ilk hali hakkında katî bir şey söyleyemeyiz. Özetlenmiş bir avlu kalıntısını hatırlatırlar.

veya kilimden kalın bir perdenin kullanılmış olması mümkündür (Resim 16'da kemerin ikisi görülmektedir). Caminin mimarî unsurları üzerinde aşağıda açıklamalarda bulunmaktadır.

b. Medrese

Bahsi geçen üç büyük kemerle (Resim 16'da iki kemeri görüyoruz) camiye bitişen medrese yarım plana sahiptir. Açık avlulu, revaklı medrese, doğuda giriş eyvanına batıda ana eyvan bitişiğinde büyük kışık ders odasına, doğuda ve kuzeyde hücrelere sahiptir. Güneyde medresenin simetrik diğer yarısını teşkil edecek hücrelerin yerini cami almıştır. Üçlü birleşme kemerinin batısında yer alan dar ve yüksek, yuvarlak kemerli kapı sonradan açılmıştır. Doğuda medresenin giriş eyvanına açılan kapısı ile cami planının içine dahil olan türbeye geçilir (teferruat mimarî unsurlar kısmında).

B. MİMARİ UNURLAR.

a. Cami

Portal :

Caminin doğu duvarında yan sahına açılan ana portal 13. asrın ortalarına kadar Anadolu Selçuk'larında tipik olan, dekorasyonun bilhassa yassı kabartmalı bordürlerde toplandığı, fazla plastik unsurlara sahip olmayan stalaktit nişli, dikdörtgen bir portaldır (Resim 2, Çizim 3). Bilhassa Kayseri bölgesi bu portaller için tipiktir.⁵ Aynı bir mimarî unsur şeklinde yapının genel seviyesinden daha yüksek ve dışarı taşınılıdır. Portalin giriş kapısı basık kemerleridir ve yanlarında kapı içine doğru uzanan bir mukarnas konsol şeridine sahiptir. Kapının etrafını palmetli bir sarmaşık çevirir. Stalaktitli portal nişine geçmeden yatay uzanan kalın bir geometrik örgü bandı, sonra da beyaz mermer üzerine neshî yazı ile kitabe bordürü bütün portal eyvanının içini kuşatır (bak kitabeler kısmı Resim 5).

Portal eyvanının içinde simetrik olarak sivri kemerli, stalaktit nişli mihrabiyeler yer alır. Bunlar profiller meydana getiren iki sıra geometrik örgü bandı ile çevrilmişlerdir (Resim 6). Sağ mihrabiyenin tepesinde palmetli dekorasyonla doldurulmuş simetrik birer rozet yer alır. Mihrabiyelerin üzerindeki ilk dikdörtgen pano geometrik kafes

⁵ A. Gabriel. aynı eser Tome 1. PL. X, XI 1, XIII 2, XV, XVI 2, XVIII 1, 2, XX 2, XXI 2, XXII 1, 2, XXV 2, XXVIII 2.

örgüsü içine doldurulan rozetler ve yarım, tam palmetlerle dekore edilmiştir. Bunların üzerinde stalaktitli bir bordür bulunur (Resim 6).

Portal eyvanının dış cephesinde stalaktit nişi sivri kemerli, arabesk motifleriyle doldurulmuş bir bordür çevirir (Resim 2). Bu bordür sütun başlığı yerine geçen stalaktit frizi ve palmetli bir yarım daireden sonra portal eyvanın yanlarında yer alan üstü geometrik örgü ağı ile kapanmış sütunlara bağlanır. Sivri kemerli ikinci bordür aynı geometrik örgü ağına sahiptir. Bunların dışında eş dekorlu ilk dikdörtgen çerçeve 45° lik açı ile dışa taşan bir profil meydana getirir. Bu dikdörtgen çerçeve ile sivri kemerli bordür arasındaki açıklıkta simetrik birer rozet dikkati çeker. Bugün harap durumda olan bu rozetlerin eskiden geometrik kafes motifi ile dekore edildikleri belli olmaktadır. Rozetlerin tepesinde ortada beyaz mermer üzerinde iki satır neshî yazı ile kitabe yer alır (Bak kitabeler kısmı Resim 7).

İkinci dikdörtgen bordür en kalın olanıdır ve yıldızlar meydana getiren geometrik kafes örgüsüne sahiptir. Bu tip üçüncü bordür yine geniştir ve çok girift geometrikleşmiş bir arabesk dekorasyona sahiptir. Bu bordürler dar profilli düz bir çerçeveden sonra, yuvarlak profilli, üstü geometrik kafes motifi ile kaplanmış birer kalın sütunla çevrilir.

Caminin ikinci bir portali batı cihetinde yan sahna açılır, dekorsuzdur, dıştan sivri kemerli bir portal girintisine sahiptir, kapı kemeri basıktır. Cami içinde aşınmış taş basamak bu sade giriş kapısının orijinal olduğuna işaret eder.

Pencereler :

Külliyede sadece cami kısmında, doğuda ön cephede, portalin solunda dikdörtgen çerçeveli büyük bir pencere görülür (Resim 8). İçi iki bölmeli olan bu pencerede daha büyük olan alt bölüm dikdörtgen formlu, bir lento taşının ayırdığı üst bölüm sivri kemerlidir. Bütün pencere sistemi yarım yıldız formların meydana getirdiği zikzaklı bir bordürle çevrilir. Eş bir pencerenin eskiden portalin sağında, bugün minarenin bulunduğu kısımda yer aldığını minare kaidesinin sağındaki pencere bordürü taşıntısından anlıyoruz (Resim 9).

Caminin kible duvarında üç, batı duvarında iki adet yukarıdan açılmış küçük, dekorsuz pencere binanın içini aydınlatan diğer ehemmiyetsiz açıklıklardır.

Minare :

Doğu cephesinde cami portalinin sağında yer alan yakın tarihlere minare, orijinalde bu kısımda bulunan caminin penceresini örtmektedir. Kare kaideli, silindirik gövdelidir. Eski minarenin yeri için katı birşey söylemek mümkün değildir. Cami dahilinde, minarenin bugün bulunduğu kısımdan türbe duvarına doğru uzanan ve dikey açıyla dönerek aynı duvara paralel yükselen bir merdiven yer almaktaydı. Medrese kısmında da bu cephede bir merdiven çatıya çıkar. Eski minarenin iki portal arasında çatıdan itibaren yükselmesi mümkündür. Camiyi yeni minare ilâvesinden önce hatırlayanların ifadesine göre Kayseri Küllük ve Huand Hatun camileri minaresi tipinde çan kulesine benzer çok alçak bir minare maksura kubbesi kısmında yer almaktaydı⁶. Burada dışa taşıntılı mihrap çıkıntısı üzerinde yer alması mümkündür. Eserde orijinal halde bazı Selçuk camilerinde olduğu gibi tam minare olmaması veya küçük bir kulenin bu vazifeyi görmesi de mümkündür.

Destekler ve Kemerler :

Camide kemerler genellikle 1.10×1.20 m. ebadında kalın desteklerle taşınmaktadır. Bunların üzerinde kible sahnına dik uzanan beşik tonozlarla birlikte bazilikal karakteri kuvvetlendiren sivri kemerler yer alır (Resim 10). Kemerlerde yassı tek profilli taşma görülür. Bu kemer tarzı Kayseri camilerinde karakteristiktir⁷. Bugün üzerlerinde Kayseri Huand Hatun camisinde de olduğu gibi beyaz ve kırmızı iki renk taş işçiliğini taklit eden boyama vardır. Maksura kubbesinin etrafında bu kemer sistemini çepeçevre, aynı zamanda mihraba paralel olarak da görürüz. Burada kubbe içine bakan yüzlerde profilasyon sistemi daha zenginleşmiştir ve yassı profillidir. Mihrap nişinin etrafı da tabana kadar aynı kemer sistemi ile kuşatılmıştır⁸.

⁶ Aynı eser Pl. XIII.

⁷ Kayseri Huand Hatun, Ulu ve Küllük camilerinde görülen bu kemer tipi mihrap kısmında tabana kadar dört basamaklı profille uzanmakta ve mihrabı tam bir kemer çerçevesi içine almaktadır. Aynı profilli kemerle çevrili mihrap Erzurum Ulu camisinde de görülmektedir (Kayseri için bak. Gabriel aynı eser Pl. VII 1, 2, Erzurum için bak İ. H. Konyalı Erzurum Tarihi. İstanbul 1960 s. 260 - mihrap resmi yok-).

⁸ Bak dip notu 7.

Kubbe :

Mihrabın önünde yer alan 7 m. çapındaki maksura kubbesine pantantifle geçilir (Resim 11). Burada kalem işi ile geç devirden rozetler içinde kitabeler görülür. Aynı tip rozetler içinde boyama kitabeler kubbe dahilinde de yer alır. Kubbe kasnağını iki sıra yuvarlak profilli dar bordür çevirir. Kubbe içinde üç küçük dikdörtgen aydınlatıcı pencere yer almaktadır. Kubbe yapının dışından gizlenmemiştir.

Mihrap :

Caminin stalaktit nişli olan taş mihrabı üç sıra yassı profilli sivri kemer sisteminin altında dikdörtgen olarak yer alır⁹ (Resim 12 a,b). Kalın dikdörtgen dış bordür geometrik örgü motifine sahiptir. İkinci daha kalın bordürde geometrik örgü yıldızlar meydana getirir. Üçüncü daha dar geometrik bordür ise 45° lik açı ile içe eğiktir. Bunun içinde yer alan, stalaktit mihrap nişini çeviren sivri kemerli bordür arabesk motifi ile doldurulmuştur. Dikdörtgen bordür ile sivri kemerli bordür arasındaki köşelik kısımlarında dolgun röliefli, geometrik düğümler meydana getiren bir band vardır (Resim 12 b). Stalaktit mihrap nişinin iki yanında birer rozet yer alır. Mihrap nişinin alt kısmı tamamen yenilenmiş ve mermerden yapılmıştır.

Mimber :

Ahşaptan olan süssüz mimber yenidir. Hiçbir tarihî değere sahip değildir.

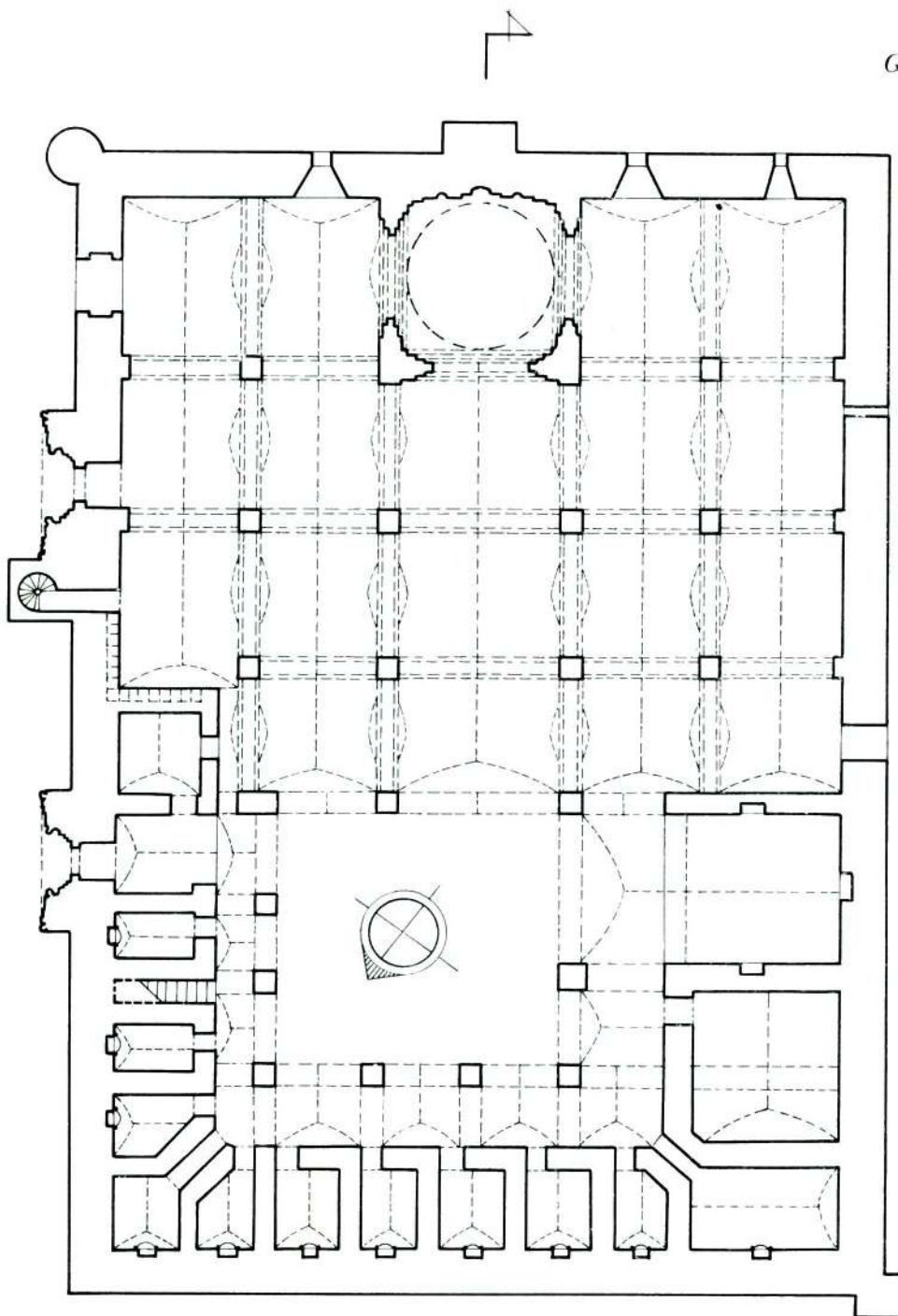
Kadınlar mahfili :

Caminin kuzey-batı cihetinde en arka bölmede yer alan ahşap kadınlar mahfili sonradan ilâve edilmiş, tarihî değeri olmayan bir konstrüksiyondur.

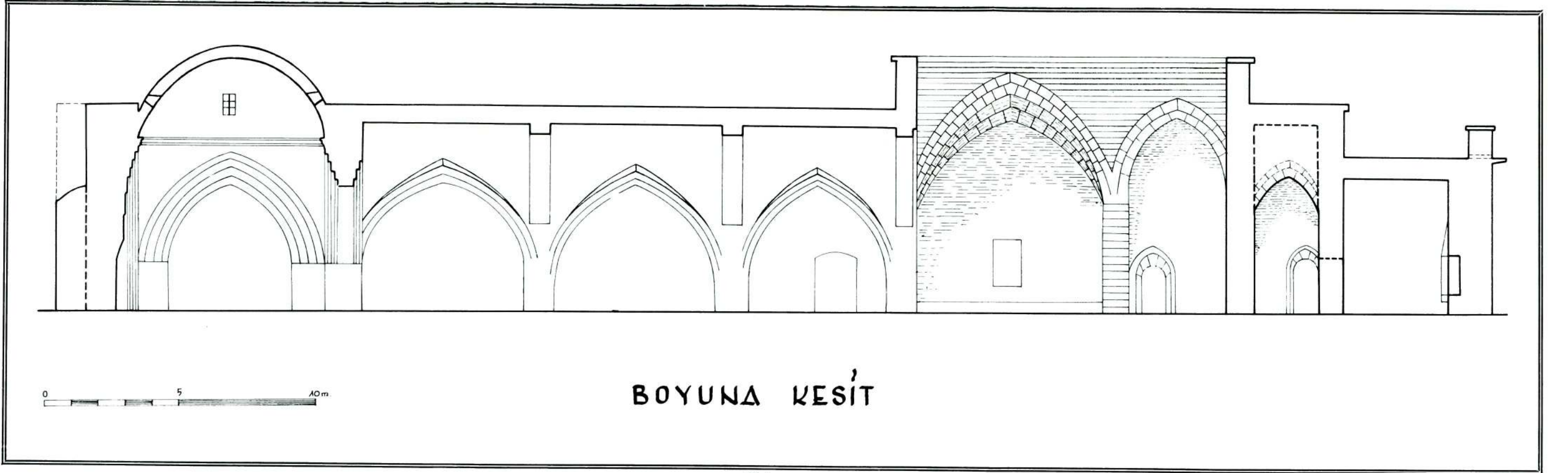
b. Medrese.**Portal :**

Medrese portalı de cami portalı gibi 13. asrın ilk yarısı ve Kayseri için tipik olan yassı bordürlü dekorasyona sahiptir (Resim 3). Binanın dışına taşan bu büyük stalaktit nişli, dikdörtgen unsurda üzeri geometrik kafes motifi ile kaplanmış silindirik profilli bir dış çerçeve

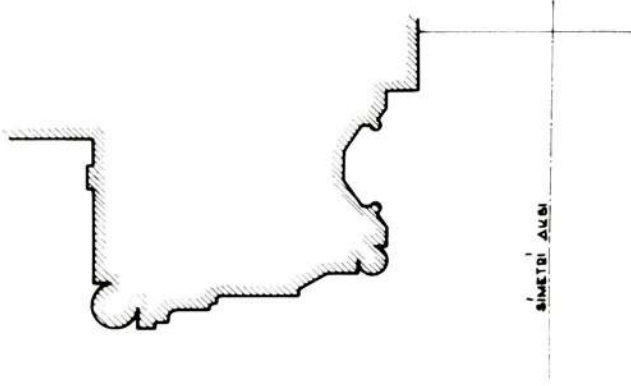
⁹ Bak dip notu 7 - 8. Hacı Kılıç mihrap bordürlerinde bilhassa geometrik dekorasyonun hakim oluşu ve yazı bordürlerinin görülmemesi dikkatimizi çeker.



PLÂN

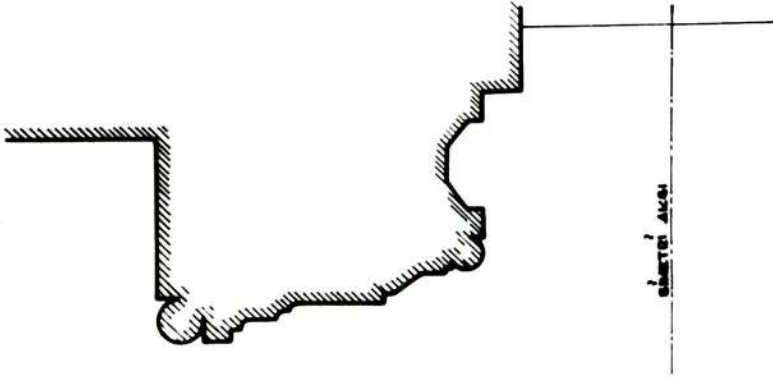


Çizim : 2



CAMİ PORTALI-KESİT

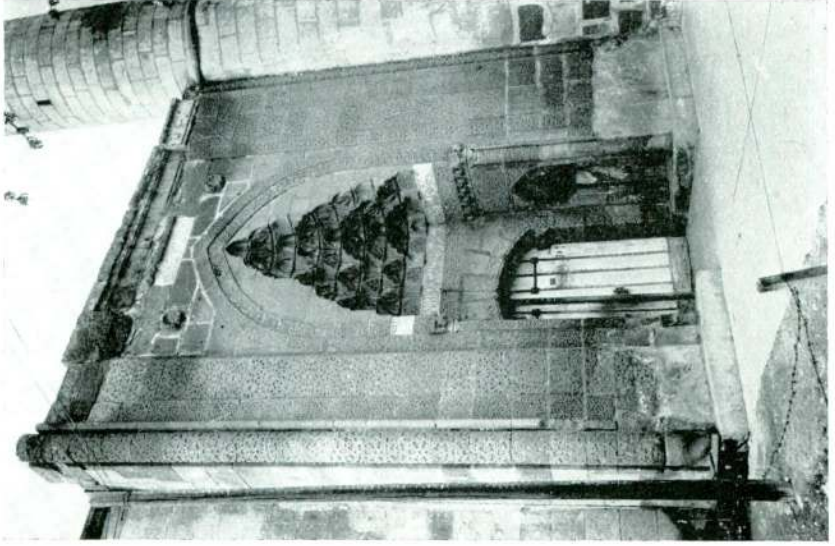
Çizim : 3



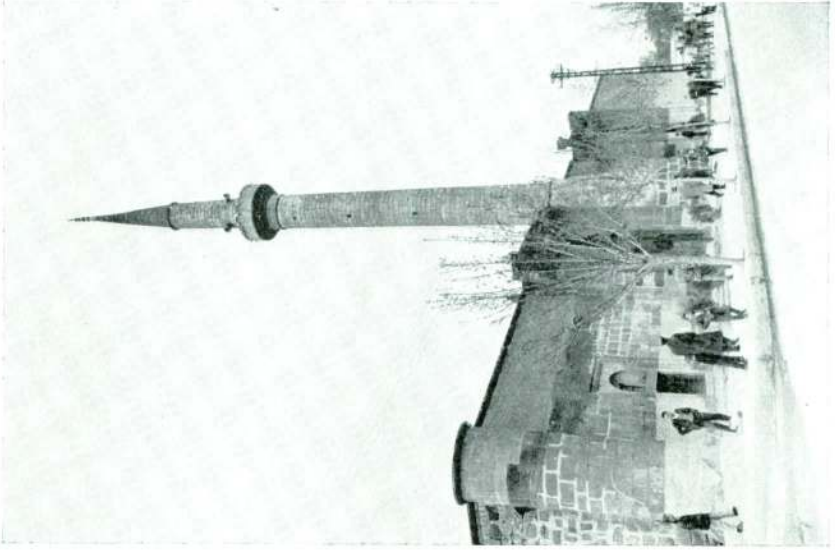
MEDRESE PORTALI-KESİT

Çizim : 4

G. Öney



Resim 2 — Hacı Kılıç camisi portali.



Resim 1 — Hacı kılıç Külliyesi cephe genel görünüşü.

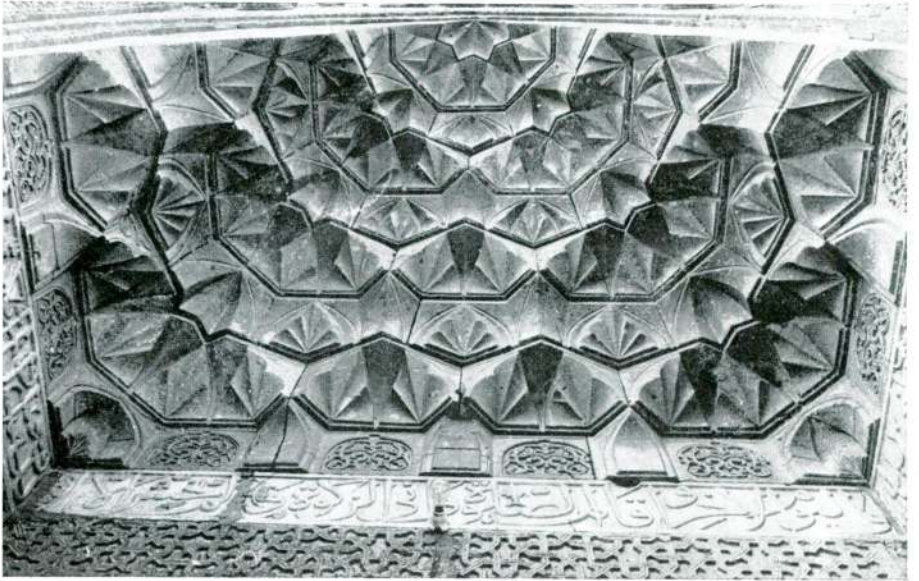


Resim 3 — Hacı Kılıç medresesi portali.

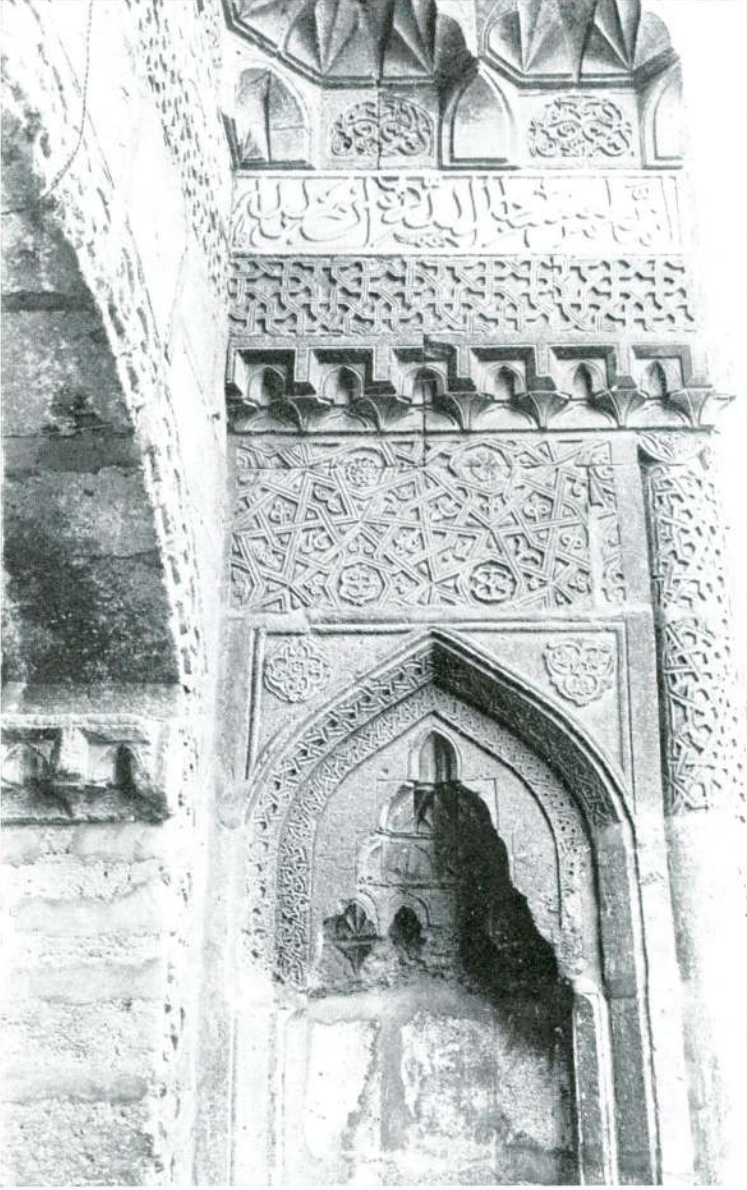
G. Öney



Resim 4 — Hacı Kılıç camisi mihrap duvarı.

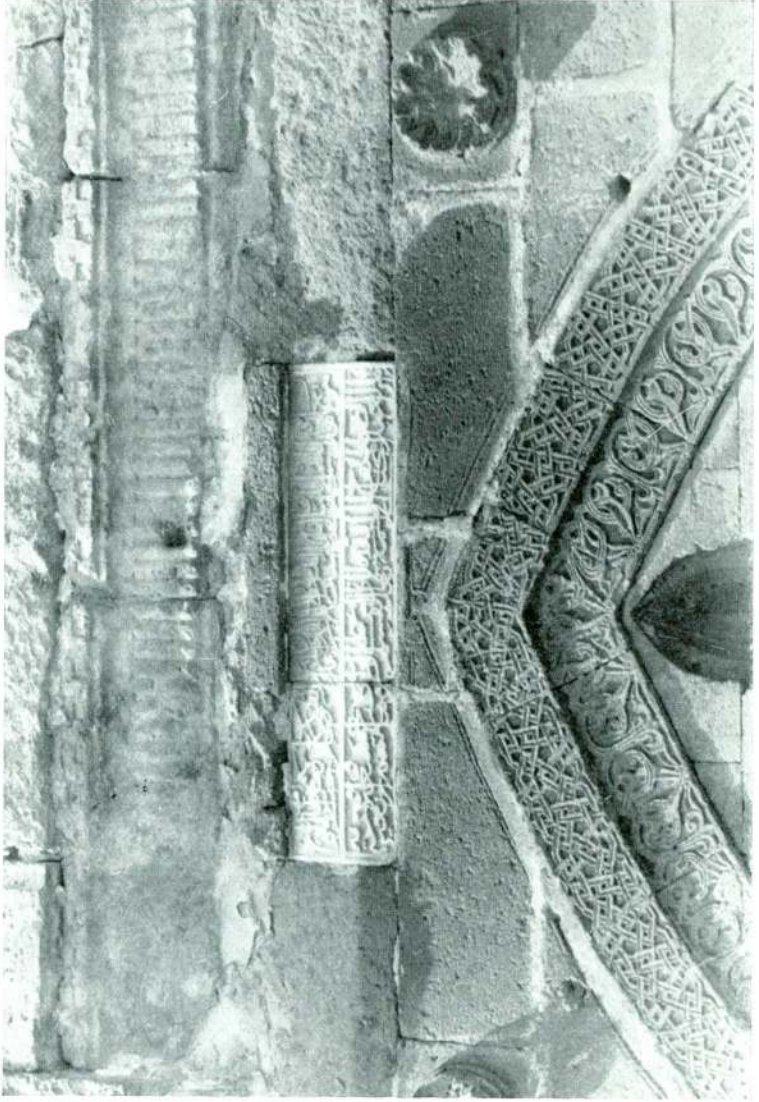


Resim 5 — Hacı Kılıç Camisi portali stalaktit sistemi.



Resim 6 — Hacı Kılıç camisi portal nişinde mihrabiye.

G. Öney

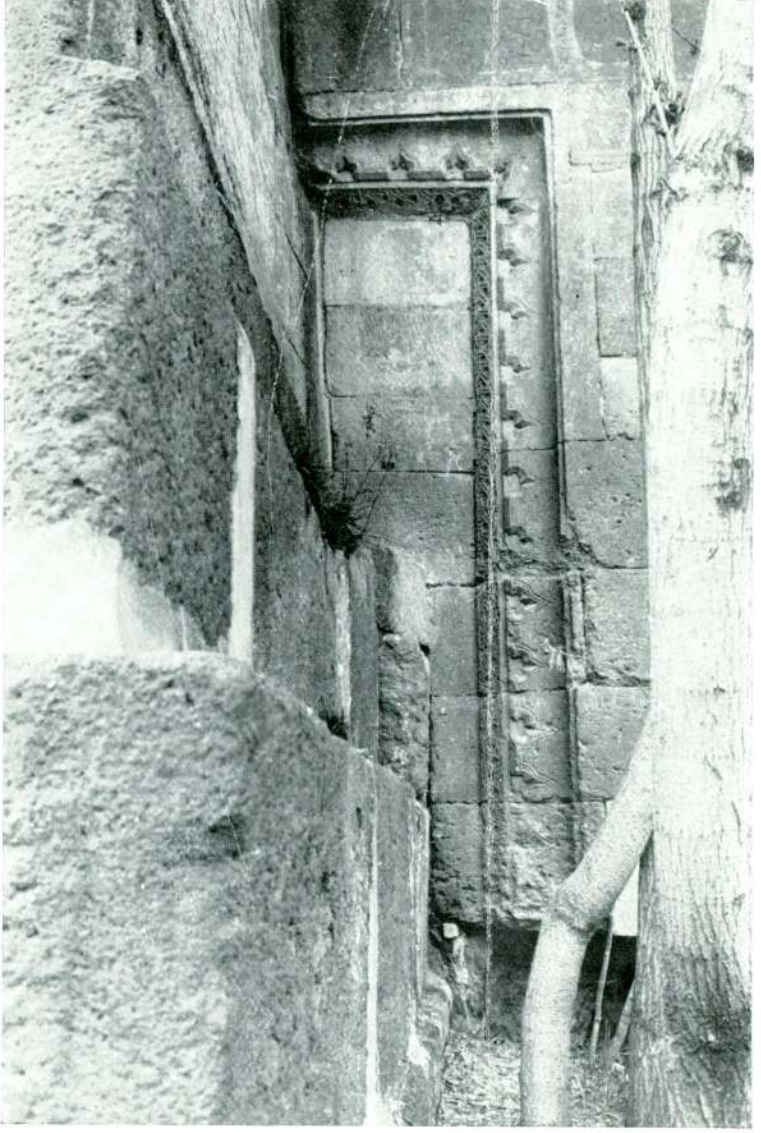


Resim 7 — Hacı Kılıç camisi portal kitabesi.

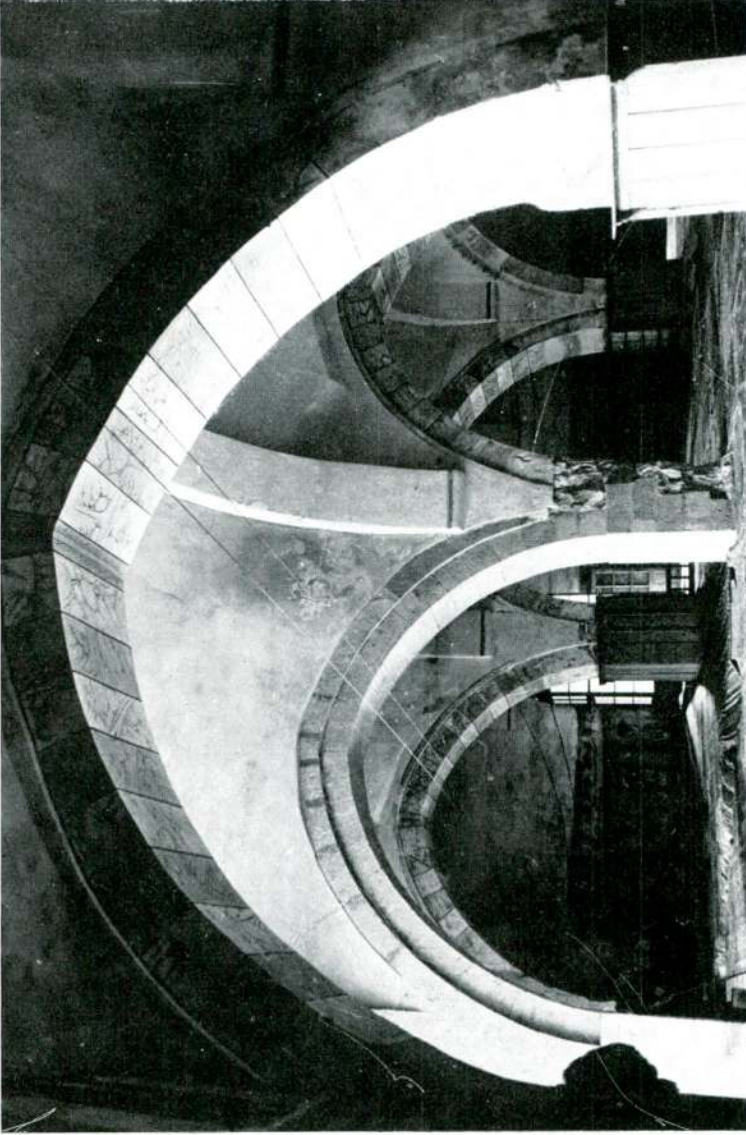


Resim 8 — Hacı Kılıç camisi cephe penceresi.

G. Öney

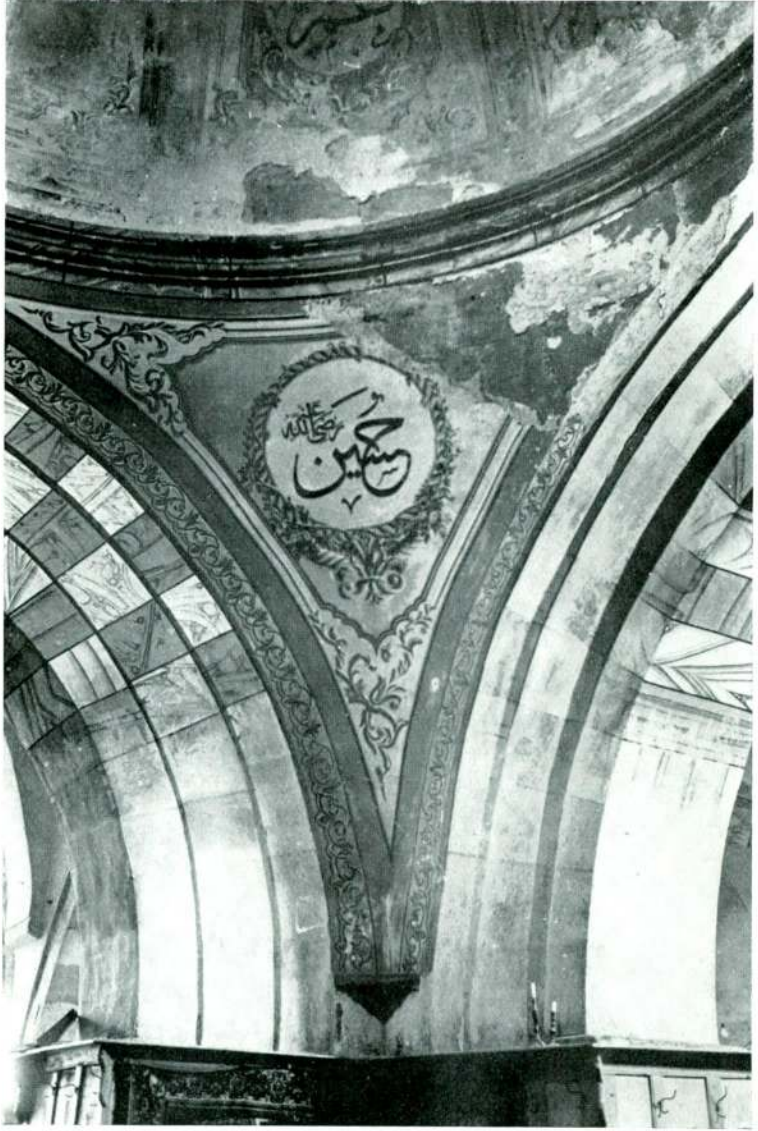


Resim 9 — Hacı Kılıç camisinde minarenin örttüğü pencere.

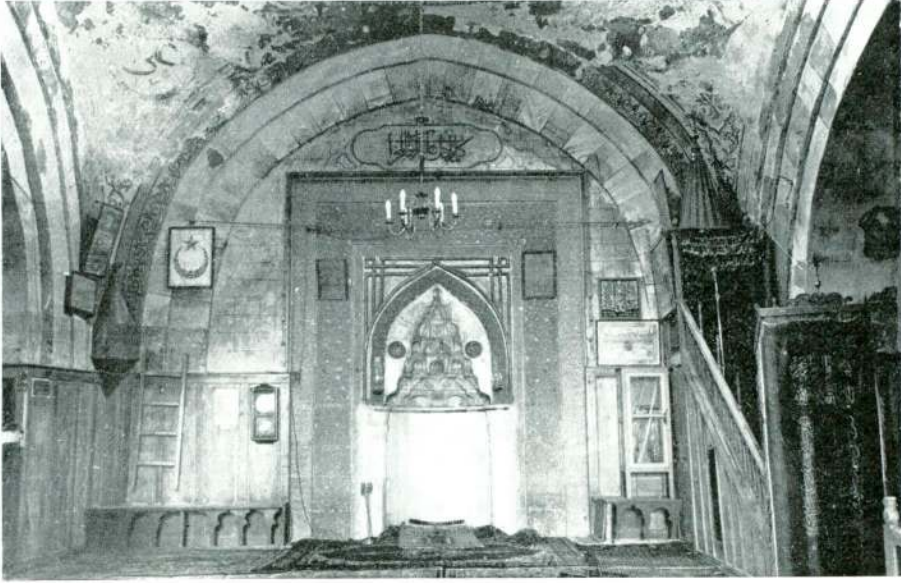


Resim 10 — Cami kemer, destek sistemi.

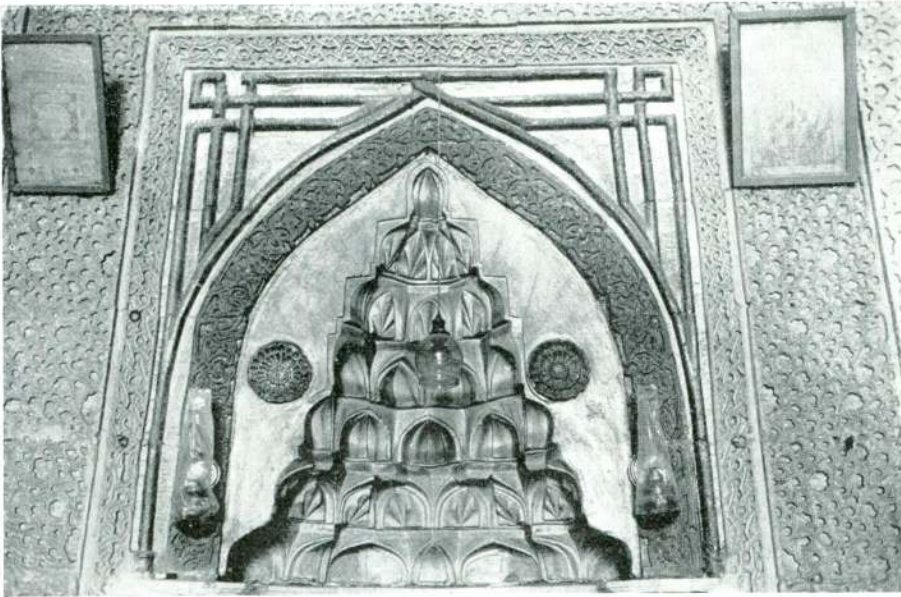
G. Öney



Resim 11 — Camide kubbeye geiş.



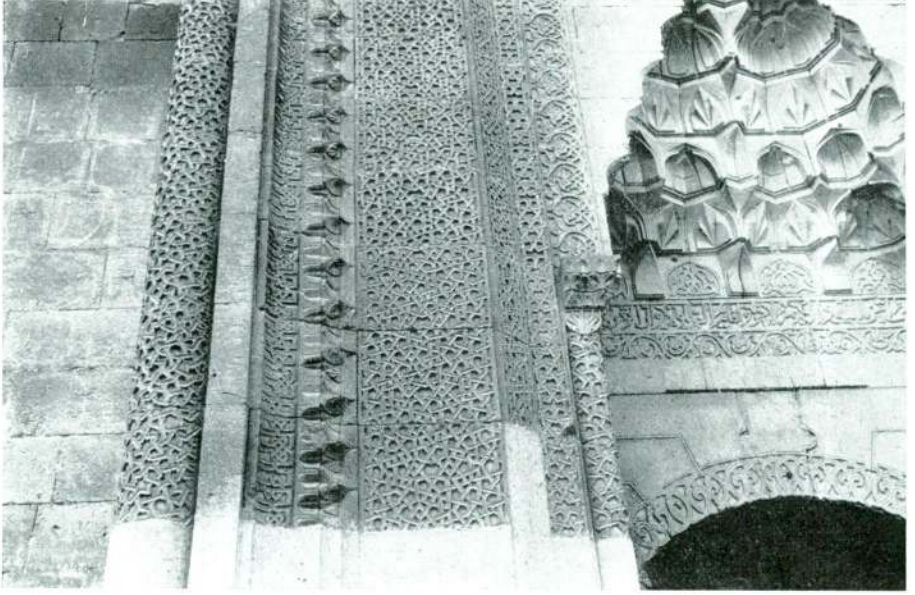
a.



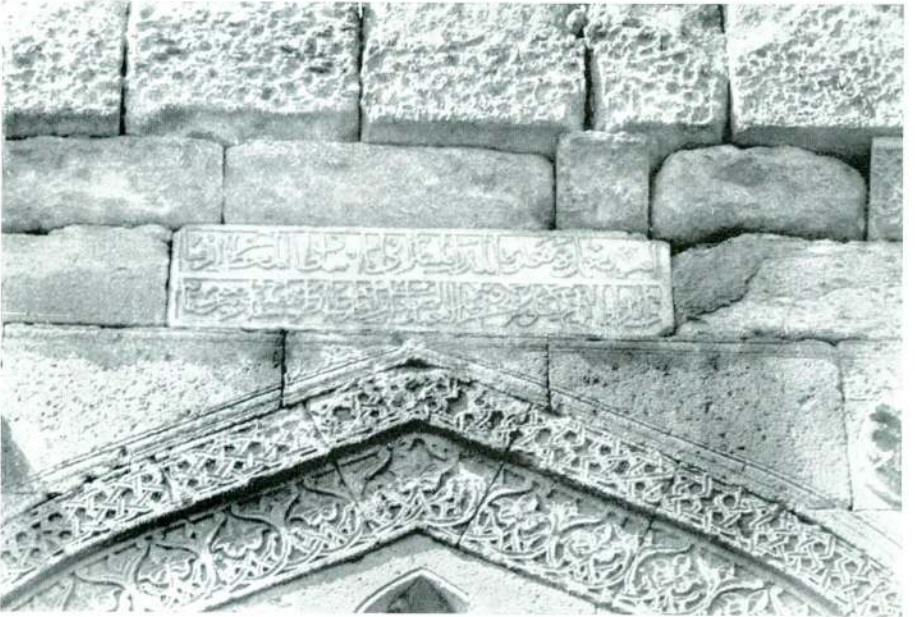
b.

Resim 12 a, b — Hacı Kılıç camisi mihrabı.

G. Öney



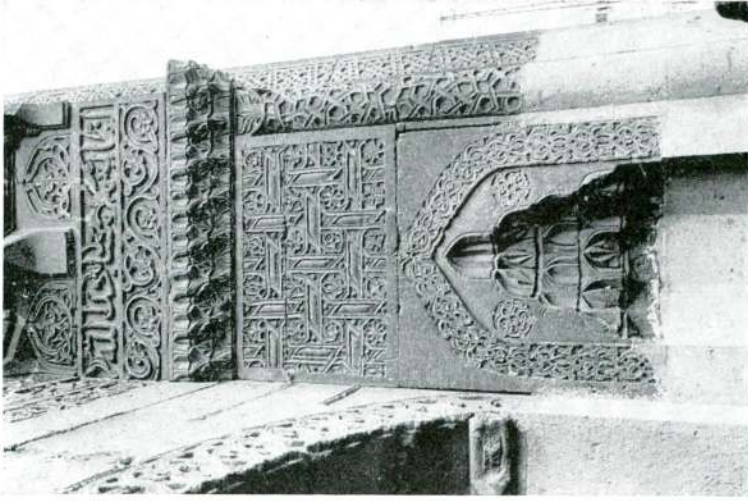
Resim 13 — Hacı Kılıç Medresesi portal detayı.



Resim 14 — Hacı Kılıç medresesi portal kitabesi.

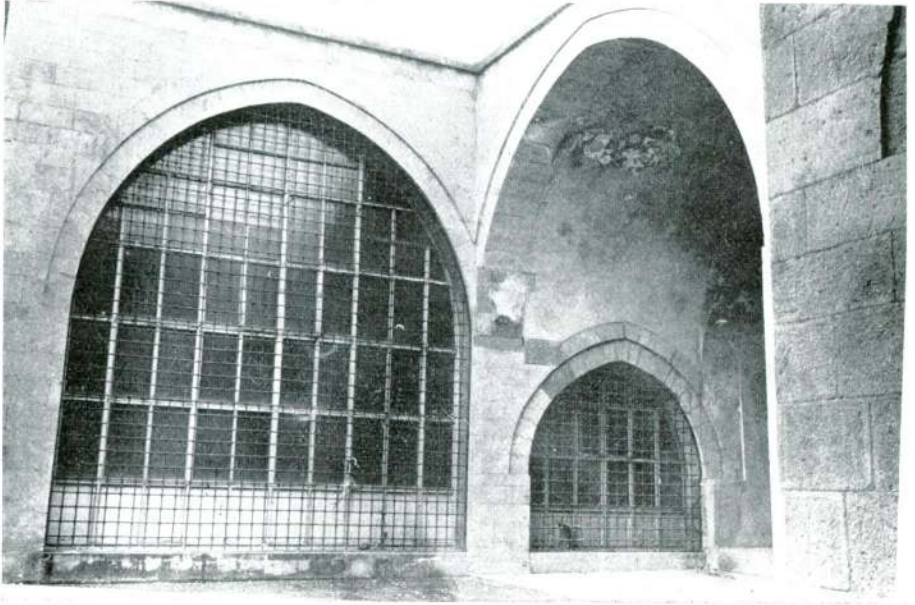


Resim 15 b. — Kayseri Huand Hatun
Medresesi portal nişi ve mihrabiye.

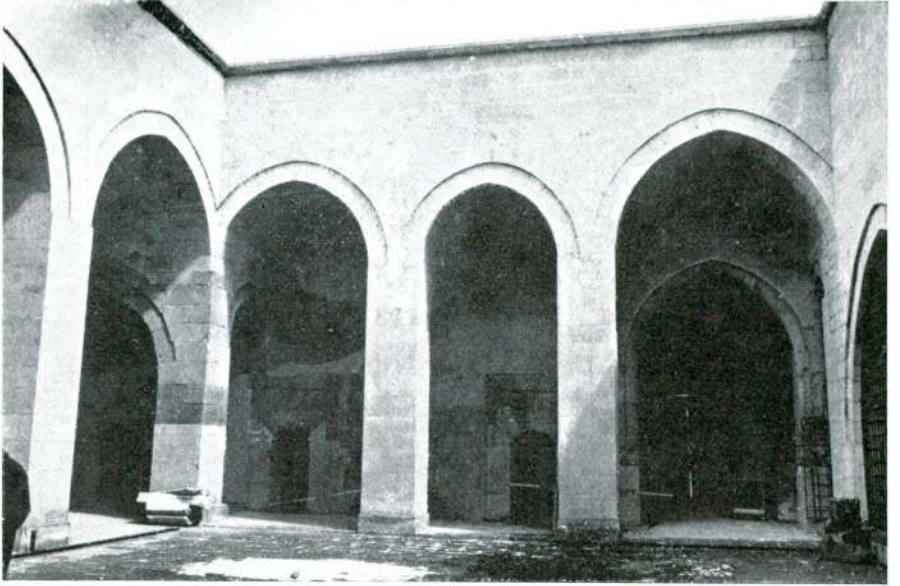


Resim 15 a. — Hacı Kılıç medresesi
portal nişi ve mihrabiye.

G. Öney



Resim 16 — Medrese ana eyvanı ve camiye kemerle bağlantı.



Resim 17 — Medrese giriş eyvanı ve revak görünüşü.

dikkatimizi çeker (Resim 13, çizim 4). Bunu takiben süssüz, dar bir taşmadan sonra 45° lik açıyla içeri giren kavisli dar bir bordür kullanılmıştır. İçi geometrikleşmiş örgülü kûfi yazı ile doldurulmuştur. Bunu takiben yine içeri girinti yapan mukarnas şeridi dikkatimizi çeker. Etrafında portalin en geniş bordürü olarak geometrik bir örgü ağı yer alır. Yine 45° lik açıyla içeri giren daha dar bir geometrik örgü ağından sonra dar, düz bir geometrik örgü bandı görülür. Bu son bordür diğerlerinin aksine sivri kemerle son bulur. Dikdörtgen ve sivri kemerli bordürler arasındaki köşeliklerde simetrik birer plastik rozet görülmektedir. Harap olan bu rozetlerin eskiden geometrik kafes motifi ile dekore edildiği belli olmaktadır. Tepelerinde dikdörtgen beyaz mermer üzerine iki sıra neshi kitabe vardır (bak kitabeler kısmı). (Resim 14).

Portal eyvanının iki yanında üzeri geometrik ağla kaplanmış sütunceler yer alır (Resim 13). Akantus tipi stilize bir yaprakla dekore edilmiş yarım daire şeklindeki küçük sütun başlığı ve mukarnas frizinden sonra stalaktit portal nişini sivri kemerle kuşatan palmetli bir sarmaşık bordürüne geçilir. Stalaktitli portal nişi altında portal eyvanını kuşatan bir sıra neshî kitabe, onun altında ise bir arabesk şeridi görülmektedir. Kapı basık kemerlidir. Birbirine rozet şeklinde girift olmuş kalın bir sarmaşık bordürü ile süslenmiştir.

Portal eyvanının iki yanında simetrik olarak stalaktit nişli mihrabiyeler görülür (Resim 15). Tepelerinde içleri palmetlerle doldurulmuş ikişer rozet yer alır. Mihrabiyeleri çeviren ilk bordür arabeskli ve sivri kemerlidir. Mihrabiyelerin tepesindeki panolarda geometrik baklava motiflerinin arasını palmet, yıldız, rozet motifleri süslemiştir.¹⁰ (Resim 15a, mukayese için bak Resim 15 b). Bu panoların tepesi mukarnas frizi ile taçlanır.

Giriş Eyvanı :

Giriş eyvanı camiye bitişik olarak doğuda yer alır; iç yüzde üç dilimli kalın profil meydana getiren bir kemerle revaka açılır. Kemerin profili iki oktogonal sütunce arasında bir sivri köşeli çıkma

¹⁰ Aynı tip dekorasyon tamamen eş olarak Kayseri Huand Hâtun medresesi portalinde mihrabiyeinin üzerinde görülür. Divriği Ulu camisi kuzey portalinde bu baklava ve arada palmet motiflerinin daha dolgun kabartma, barok karakterle işlenmiş örneklerini görürüz (Bak. A. Gabriel aynı eser Tome II. Pl. LXVII 1, 2).

şeklindedir. Bu kemer sistemi Kayseri bölgesinde tipiktir. Huand Hatun medresesi giriş eyvanında, Ulu cami dahilinde de dikkatimizi çeker. Giriş eyvanından cami tarafındaki türbeye sivri kemerli bir niş içinde yer alan basık kemerli kapı ile geçilir.

Ana Eyvan :

Giriş eyvanının karşısında batıda yer alan ana eyvana revaktan set şeklinde yüksek bir basamakla geçilir (Resim 16). Sivri kemerli bir tonozla içeri doğru uzanır. Eyvan avluya iki basamaklı yassı profilli bir kemerle açılır. Eyvanın içinde biri dipte, ikisi yan yüzlerde olmak üzere dört dikdörtgen, pencere şeklinde niş vardır. Bunların eskiden raf veya dolap vazifesi görmesi mümkündür. Cami ile medreseyi birleştiren üç kemerden biri eyvanın güneydeki yan yüzüne açılır.

Revak :

Avluyu çeviren revak kısmı hafif bir basamakla açık avlu seviyesinden yükselir. Revak bölmeleri 1 x 1 m. ölçüsünde yedi kalın ayakla desteklenen hafif sivri kemerli tonozlarla avluya açılırlar (Resim 17). Daha alçak, sivri kemerli ikinci bir sistem, ayaklardan hücre duvarlarına doğru kol atmaktadır. Doğuda birinci ve ikinci hücreler arasında bir merdiven ile çatıya çıkılır.

Türbe :

Giriş eyvanının güneyinden açılan bir kapı ile cami içine doğru uzanan türbeye geçilir. Sivri beşik tonozlu sade türbede bugün birşey yoktur. 691 H. de Eltusî buraya gömülmüştür¹¹, daha sonra 959 H.'de camii tamir ettiren Hüseyin Bey'in türbesi olarak da bilinmektedir.¹²

Hücreler :

Revakın arkasında doğu cihetinde biri köşeye gelmek üzere 4, kuzey cihetinde ise batıdaki köşe odası dahil 7 hücre vardır. Sivri beşik tonozlu olan odalarda giriş eyvanı karşısında duvara gömük ocaklar yer alır. Oda kapıları basık kemerlidir. Bunları dıştan çeviren profilli nişler doğudan başlayarak 1, 2, 6, 7, 8. odalarda dikdörtgen,

¹¹ İsmail Hakkı Uzunçarşılı. Kitabeler, Tokat, Niksar, Zile, Turhal, Pazar, Amasya. İstanbul 1927 s. 2 - 3.

¹² Gabriel, A. Aynı eser. s. 52.

diğerlerinde ise gemi teknesi kemerlidir. Ana eyvanın bitişigindeki hücre hepsinden büyüktür. Sivri beşik tonozlu örtü sistemi ortada bir kemerle atkılanmıştır. Bu odada ocak yoktur. Kışlık derslane olarak kullanıldığını tahmin ediyoruz.

Kitabeler :

Cami portalinin stalaktit nişini alttan kuşatan kitabe beyaz mermer üzerine neshî yazı ile yazılmıştır (Resim 5,6). Medrese portalinde ise aynı kitabe taş üzerine işlenmiştir. Her ikisinde de tövbe suresinden :

«أما يعمر مساجد الله . . .»

“Allahın mescidlerini kim tamir ettirirse yazılıdır¹³ (Bak resim 13,15).

Cami portalinde beyaz mermer üzerine yazılmış tepede yer alan iki satır neshî kitabede:

1. امر بعمارة هذا المسجد المبارك في أيام سلطان المعظم عز الدنيا والدين أبو الفتح كيكأوس بن كبخسرو برهان اميرالمؤ
2. منين العبد الضعيف المحتاج الى رحمة الله تعالى أبي القسم بن هلى الطوسى بتاريخ سنة سبعة و اربعين و سبائة

“Bu mubarek mescidin inşasını Sultan muazzam İzüldünya ve Eldin Ebulfeth Keykâvus bin Keyhusrev Allah’ın kulu ve rahmetine muhtaç olan Ebu el Kasım bin Ali Eltûsi’ye 647 senesinde emretmiştir” yazılıdır¹⁴ (bak Resim 7).

Medrese portalinde aynı şekilde tepede yer alan iki satır neshî kitabede:

1. امر بعمارة هذه المدرسة المباركة في أيام سلطان المعظم عز الدنيا
2. والدين أبو الفتح كيكأوس بن كبخسرو بيد العبد الضعيف أبي القسم بن على الطوس تاريخ سنة و اربعين و سبائة

“Bu mubarek medrese sultan muazzam İzüldünya ve Eldin Ebulfeth Keykâvus bin Keyhusrev zamanında Ebu el Kasım bin Eltûsi tarafından 647 senesinde inşa edilmiştir.”¹⁵ (Bak Resim 14). yazılıdır.

¹³ Halil Edhem. Kayseriye Şehri. İstanbul 1334 s. 89.

¹⁴ Aynı eser s. 89.

¹⁵ Aynı eser s. 90.

Külliyenin Selçuk Mimarisindeki Yeri :

Bazilikal karakterli caminin çok orijinal şekilde yarım medrese ile kaynaştığı bu külliye için Anadolu'da Selçuk'lular devrinde eş örnek tanımıyoruz. Selçuklu külliyelerinde cami ve medrese ayrı bir bütün teşkil eder¹⁶. Hacı Kılıç camisinde normal bazilikal plan ölçülerine göre aydınlık kubbesinin bulunması gereken yerde medresenin avlusu yer almaktadır.

Kayseri Küllük külliyesi cami-medrese kaynaşması bakımından medrese yanda, batı duvarında yer aldığı halde Hacı Kılıç külliyesine en benzer eserdir¹⁷. Küllük camisinin planı Hacı Kılıç camisi gibi boy kısalığına rağmen bazilikal karakterlidir. Batı kısmında bugün kapatılmış olan yassı profilli üç sivri kemerle medreseye birleşir. Medrese bugün çok haraptır ve depo olarak kullanılmaktadır. Hacı Kılıç'ta olduğu gibi yarım medrese planına sahiptir, farklı olarak iki katlı ve üstü kapalıdır. Sonradan tadilat görmüş olması ve ilk planın Hacı Kılıç'a benzemesi de mümkündür.

Cami, yarım medrese kaynaşması islâm sanatında bol örneklerle 12-13. asır Zengî ve Eyyubî mimarisinde görülür. Bilhassa Şam'da çeşitli misallerle tanıdığımız bu yapılar esas itibariyle medrese olarak yapılmışlardır. Açık avlu etrafında 1, 2 veya 3 eyvana sahiptirler, medresenin bir tarafı eyvan yerine mescit şeklinde gelişmiştir. Bu kısma Hacı Kılıç'ta olduğu gibi genellikle üçlü geçiş vardır. Medrese-Cami tam bir kaynaşma halinde ve aynı bütün içindedir. Şam'da (1164-1174) Nureddin Darül Hadisi¹⁸, Reyhaniye medresesi (1180)¹⁸, Adrâwiya medresesi (12. asrın ikinci yarısı)²⁰, Adiliye Medresesi (1223)²¹, al Nuriya al Kûbra medresesi (1172)²² buna örneklerdir. Hacı Kılıç külliyesinden farklı olarak bu eserlerde ağırlık merkezini

¹⁶ E. Diez - O. Aslanapa. Türk Sanatı. İstanbul 1955. Şekil 98, 103, 150. s. 304, 310.

¹⁷ A. Gabriel. aynı eser. Fig. 17.

¹⁸ J. Sauvaget. Les Monuments Ayyoubides des Damas. Liv. I Paris 1938. s. 15 - 25 Fig. 7. Ayrıca E. Herzfeld. Studies in Architecture I. Ars Islamica Vol IX. 1942. s. 51 Fig. 39.

²⁰ Aynı eser. s. 57 - 63 Fig. 32.

²¹ Aynı eser s. 77 Fig. 42. Ayrıca E. Herzfeld. Aynı makale III. Ars Islamica Vol XI 1946 s. 2 Fig. 1.

²² E. Herzfeld. Aynı makale Ars Islamica Vol IX. s. 40 Fig. 28.

medrese kısmı teşkil eder ve cami medrese kompleksi içinde enine planlıdır.

Bu plan tarzı Suriye Eyyubî, Zengî mimarisinden güney-doğu Anadolu'da Artuklu medreselerine geçmiştir. Mardin Şehidiye medresesinde²³ (1239-1260), Harzam Taceddin Mesut medresesinde²⁴ (1211), Diyarbakır Zinciriye medresesinde²⁵ (1198) Eyyubî medreseleri karakteri barizdir. Bu açık avlulu eyvanlı medreselerin bir yanı aynı şekilde camidir. Cami medresenin bir eyvanı yerine geçmiştir ve Eyyubî, Zengî örneklerinde olduğu gibi enine planlıdır.

Harput'ta Artuklu devrinde Karaarslan'ın yaptırdığı (1165-66), sonradan tadil edildiğini tahmin ettiğimiz Ulu Cami bu cami-medrese birleşmesinin yine farklı bir şeklini gösterir.²⁶ Enine planlı cami önündeki açık avlu etrafında iki yanda birer eyvan meydana getiren revak yer alır, hücre yoktur. Bu konstrüksüyon da bir medreseyi hatırlatır.

Şu halde Suriye Eyyubî, Zengî medreseleri kanalıyla Anadolu Artuklu devri medreselerine geçen cami-medrese kaynaşması Hacı Kılıç'ta Anadolu Selçuklarının mimarî potasında eriyerek yeni bir karakter kazanmıştır. Yarım medrese-cami kaynaşması, üçlü geçiş Zengî, Eyyubî, Artukoğlu örneklerine benzemektedir. Farklı olan husus ise, esas ağırlık merkezinin daha büyük tutulmuş olan cami kısmı olmasıdır. Cami dahilinde bazilikal karakter ve mimarî unsurlar tipik Anadolu Selçuk camisi özellikleriyle mukayese örneklerimizden ayrılır. Hacı Kılıç cami ve medresesi medrese ile farklı yönden birleşmeye rağmen Kayseri Küllük cami-medresesi ile birlikte Anadolu'da şimdiye kadar dikkatimizi çekmemiş özel ve çok orijinal bir eser olarak bilhassa değer taşır.

²³ A. Gabriel. Voyages Archeologiques dans la Turquie Orientale I. Paris 1940. s. 27, Fig. 19.

²⁴ Aynı eser. Fig. 43, s. 53.

²⁵ Aynı eser s. 197, Fig. 153.

S U M M A R Y

THE "HACI KILIÇ" MOSQUE AND MEDRESE IN KAYSERİ

The "Hacı Kılıç" Complex, built in Kayseri (1249 A.D.) by Abul Kasım Ibn Ali Eltusi during the reign of Sultan Keykavus II, is an original example of a building in which a mosque and a half medrese are combined. (Fig. 1)

The length of the mosque is somewhat less than the length of mosques with typical basilical plan. The mosque has five aisles perpendicular to the Kiblah wall. The center aisle is wider and higher than the others. As usual, we see the maqsura cupola in front of the mihrab; courtyard of the medrese is situated in the place where the light-dome is usually found in other basilical type mosques. The aisles are separated by pointed arches with heavy supports, running perpendicular to the Kiblah wall. (Fig. 10)

The arches are built with stepped profiles like the arches found in the Huand and Külük Mosques in Kayseri. These pointed arches with stepped profiles extend down to the floor around the mihrab, where their ornamental value is enriched by the use of four steps instead of the two steps found elsewhere in the mosque. (Fig. 12 a) This kind of mihrab enclosure is typical for the mosques in the Kayseri area. We encounter similar examples in the Huand Hatun and Külük Mosques in Kayseri, as well as the "Ulu Cami" Mosque in Erzurum.

The stone mihrab with stalactites is the original mihrab. However, the lower part of the mihrab niche has been recently repaired. (Fig. 12 a, b) Geometrical borders with flat reliefs are the dominant elements in the decoration of the mihrab. The same textured ornamental elements are noticeable in the portal of the mosque. (Fig. 2) Such portals are typical for the Kayseri area. The minaret, situated to the right of the portal, is a later addition and obstructs the original window behind it. (Fig. 1, 9) It is difficult to say anything definite about the location and type of the original minaret.

The medrese part is reached from the mosque side through three pointed arches, the central arch being higher and wider than

the other two. Today, these arches are covered by glass partition walls with iron framework. (Fig. 16)

In Anatolian Seljuk architecture, a similar –though from another standpoint– type of connection is found only in the medrese of the Külük Mosque in Kayseri. (Today, the connection is closed).

The Hacı Kılıç Medrese, which has been extensively restored, is a medrese with two ivans and an open courtyard. The medrese has an entrance ivan at the eastern end, facing the main ivan. The courtyard is surrounded by a vaulted colonnade with pointed arches resting on heavy square supports. (Fig. 16, 17) The rooms are found behind the colonnade.

The large room next to the main ivan is the winter classroom and the room extending into the mosque at the south of the entrance ivan is the türbe (mausoleum) part. At the eastern side, there is a stair leading to the roof. The medrese portal has the same characteristics as the mosque portal. (Fig. 3) Various details bear strong resemblance to the portal of the Huand Hatun Medrese. (Fig. 15 a,b)

The inscriptions at the mosque and medrese portals give an idea about the construction date of the complex. (Fig. 7, 14)

The Hacı Kılıç Complex constitutes the sole example of the combination of a mosque and a half medrese along the same axis in Anatolian Seljuk Art, with the exception of the Külük Mosque, where the medrese is annexed to the mosque sideways.

We encounter earlier and somewhat different examples of such combinations in the Ayyubid-Zengid medreses in Syria, f. inst. Nuredin Darulhadis (1164 - 1174), Reyhaniye Medrese (1180, Adrawiyah Medrese (12th century), Adiliyah Medrese (1233), al Nuriyah al Kubra Medrese (1172) in Damascus and in the Orthokid Medreses in south-east Anatolia, f. inst. Şehidiye Medrese in Mardin (1239-1260), Taceddin Mesut Medrese in Harzam (1211), Zinciriye Medrese in Diyarbakır (1198). In these examples, an ivan is developed into a mosque with a broadened plan. The passage from the mosque to the medrese is secured by means of a three-span arch system just like the Hacı Kılıç Mosque; the mosque and the medrese form a unity with common characteristics. However, in these earlier examples, the medrese is always the main and dominant part of the complex, whereas in the case of Hacı Kılıç, the mosque, built in typical Seljuk style, is the dominant element.