

# BELLE TEN

Cilt: XXX

TEMMUZ 1966

Sayı: 119

## SİDE'NİN DOĞU ŞEHİR KAPISINDA BULUNAN SİLÂH KABARTMALARI

Ord. Prof. Dr. ARİF MÜFİD MANSEL

1964 yılı Eylül ayında kazı heyeti işe başlamadan önce kazılarımıza karşı öteden beri büyük ilgi gösteren bayan S. Weidtmann büyük bir kısmı kumlarla örtülü olan Side'nin doğu surlarını takiben bir gezinti yaptığı esnada 12 no. lu kulenin yakınında (res. 1'e bk.) kum kütlelerinin altından bir ucu meydana çıkan bir kalkertaşı blokunun üzerinde yazıt kalıntıları görmüş, bu buluntuyu Side'ye yeni gelmiş olan kazı heyetine bildirmişti<sup>1</sup>. Bunun üzerine orada yapılan küçük bir kazı sonunda elde edilen 15 kadar parçanın kırık kırığa birleştirilmesi ve akemi ile yapıştırılması sonunda 1,13 m uzunluk, 0,79-0,80 m genişlik ve 0,29 m yükseklikte bir kalker blok elde edilmiş, Side yazısıyla Side dilinde yazılmış olan kitabenin blokun yan kısa tarafında yer aldığı anlaşılmıştır<sup>2</sup>. Sol tarafta çizgili dikdörtgen bir çerçeve içinde büyük işaretlerle yazılmış dört satır, sağda ise daha küçük işaretlerle yazılmış 3 satır kapsayan bu kitabe değerli filolog Doç. Dr. Muhibbe Darga tarafından aynı dergide yayınlanacağından onun üzerinde

<sup>1</sup> Kazı heyeti başkanlığım altında Prof. G. E. Bean (epigrafist), Doç. Dr. A. Pekman (arkeolog ve tarihçi), Akif Dâi (desinatör), Aziz Albek (fotoğraf uzmanı) ve ilerlemiş sömestr'lerden dört öğrenciden tereküp etmiştir. Canla başla çalışan ve bu mevsimin öncekilere nazaran daha verimli olmasını sağlamış olan bütün arkadaşlara teşekkürü borç bilirim.

<sup>2</sup> Halen Side Müzesinde büyük salonda teşhir edilen bu yazıt 610 envanter numarasını taşımaktadır. Şimdilik bk. G. E. Bean, *Side Kitabeleri* (Antalya Bölgesinde Araştırmalar, no. 5), 1965, s. 74, res. 88 (lev. 27).

durmayacağız. Ben Side'ye gelir gelmez arkadaşlarımla birlikte hemen buluntu yerine gittim. Kumlar arasında beliren aynı cins kalker taşından yapılmış blokları birer birer incelediğimizde bunlardan birinin üzerinde kabartma halinde bir savaş gömleği tasviri bulunduğunu gördük. Bu kabartma levhanın yanında başka kabartmaların da bulunabileceği düşüncesi ile burada geniş çapta bir araştırma yapmağa karar verdik. Esasen bu yer şehir planında (res. 1) (M) binası ve piskoposluk sarayının yanından geçen (b) caddesinin tam sonuna rastladığından, 12 no.lı kulenin yanında bir kapının mevcudiyetine işaret ediyordu. Buradaki araştırmalarımız sonunda kapı bulunmuş (A 4) ve silâh kabartmalarının kapının üzerindeki terasta yer aldıkları tesbit edilmiştir.

#### *Şehrin doğu kapısı :*

Buradaki kazı 5 Ekimden 25 Ekime kadar devam etmiş ve günde ortalama olarak 15-20 işçi çalıştırılmıştır. Bu araştırma sonunda etrafı bir siper duvarı ile çevrili 21,80 m uzunluk ve 9,30 m genişlikte (dış uçlardan ölçmek suretiyle) bir teras meydana çıkarılmış, bu terasın üzerinde, res. 2-5'de görüldüğü şekilde duran silâh kabartmalı levhalara tam yahut parça halinde rastlanmıştır. Terasın etrafındaki siper duvarı 0,40 m yükseklikte bir alt ve 0,45 m yükseklikte bir üst silme ile sınırlanmış 0,85 m yükseklikte arka arkaya ortostat şeklinde yanyana iki sıra halinde dizilmiş konglomera bloklarından (genişlikleri 1,40-1,60 m) meydana gelmekte (res. 6, 8a, 9, 11) genişliği ise uzun taraflarda 1, kısa taraflarda 0,85 m'yi bulmakta, doğu cephesinin güney kesiminde mazgal payelerinin arasında yer aldıkları anlaşılan üst satırları hafifçe çukur ve öne meyilli taşlar görülmektedir ki (res. 2, 6, 11) bu husus mazgal payelerinin siper duvarının hemen üzerinde oturduğuna işaret etse gerektir. Harçsız olarak yapılmış olan siper duvarı, ana karakteri bakımından surla beraber gitmekte, bundan ötürü sur gibi hellenistik devre ait bulunmaktadır. Yalnız en üst kısımlarının Bizans devrinde bazı tadiller ve tamirlere uğradığı anlaşılıyor. Keza terasın güney tarafında mavi ve beyaz renkte iri taşlarla yapılmış bir mozayik zemin de Bizans devrine işaret etmektedir (res. 3). Aynı tarafta kumtaşından üzeri profilli bir kapı yan sögesi yahut lentosu bulunmuştur (res. 4). Terasın orta kısmı çökmüştür (res. 2, 5). Kuzey tarafında ise kuzey-doğu köşesinden 3 m mesafede 1,35 m'lik bir açıklığın sağında ve solunda dışı profilli iki söge taşı

(gen. 0,55, uzunl. 0,85 m) halen ayakta durmakta (res. 2, 6 sağ), burada bir pencere yahut daha muhtemel olarak kuzeydeki kuleye yahut seğirdim yoluna geçit veren bir kapının mevcudiyetine işaret etmektedir. Bu kalıntılardan ve mozayik zeminden terasın hiç olmazsa bir kısmını örten hafif ve dayanıksız bir malzeme ile yapılmış kapalı bir mekânın mevcudiyetini istidlâl edebiliriz.

Terası temizledikten sonra bir taraftan ortadaki çöküntüden, diğer taraftan kapının doğu cephesinden derine inmeğe başladığımızda kapının yandakiler 6,80, ortadaki ise 3 m genişlikte üç mekândan (A, B, C) meydana geldiği anlaşıldı (res. 8b). Bunların üzerleri kapının bütün derinliğince devam eden ve düzenli konglomera kama bloklarından yapılmış olan beşik kemerlerle örtülüdür. Kemerleri taşıyan bölme duvarlar ortada (yani B mekânının sağında ve solunda) 1,50 m, yanlarda 1,10 m, cephede ise 1 m kalınlığındadır. C mekânında iç kemerin altında yanları dış şeklinde profilli, iç genişliği 2,70, dış genişliği ise 1,75 m olan bir açıklık bulunmakta, bunun üzerinde bir İsa monogramı kapsayan lento taşı (uzunl. 2,70, yüks. 0,62 m) dış cephede konglomera dizileri arasında açıkca görülmektedir (res. 8a). Bu açıklığın darlığı burada bir kapıdan ziyade bir pencerenin bahis konusu olduğunu muhtemel kılmaktadır. B mekânının doğuya bir pencere ya da bir kapı ile açılıp açılmadığını — bu kısımda yeter derecede derine inemediğimizden — bilmiyoruz. A mekânında ise iki tarafta silme şeklinde 0,55 m yükseklikte bir çıkıntı (res. 10) üzerine oturan 3,15 m açıklığındaki tonoz kemer bütün mekânın genişliğince dışa açılan bir geçidi örtmektedir.

Kapının güney tarafında hellenistik devir temelleri üzerinde devşirme malzeme ve bol ölçüde kireç harcı kullanılmak suretiyle Bizanslılar zamanında yapılmış 12 no. lı kule yer almaktadır ki bu kulenin doğu cephesi bugün bütün heybeti ile ayakta durmaktadır (res. 12-13). Terastan bu kuleye bir geçit bulunup bulunmadığını, kulenin kuzey tarafı yıkılmış olduğundan, tesbit edemedik.

Kapının kuzeyinde, C mekânının hemen yanında bir kule bulunup bulunmadığını bilmiyoruz. Yalnız bu kısımda, kum kütlelerinin üzerinde 3,25 m kadar yükselen, yahut sur bedeninin önünde yer aldığı intibamı uyandıran duvar kalıntıları (res. 8a, 13) bu tarafta da bir kulenin mevcudiyetini muhtemel kılmaktadır. Bütün bu kısmın zeminden yükseklikleri 10 ile 15 m arasında değişen muazzam kum

kütelleri ile örtülü oluşu<sup>3</sup> bu hususta açık bir fikir edinmemizi engellemiş, ancak C mekânının önünde ve içinde 6 m kadar derine inmemiz mümkün olmuştur. Kum kütelleri arasında rasyonel bir tarzda çalışmak için bizlerin ve işçilerin yeter derecede tecrübesi olmadığından ve kum kütelleri her an kaymak tehlikesi gösterdiğinden bu kesimdeki işler bilmecburiye yavaş ilerlemiş, kapının sokak seviyesine inmek suretile tam yüksekliğini tesbit etmek imkânı hasıl olamamıştır. 1965 kazı mevsiminde buradaki kazıyı tamamlamak programımıza alınmıştı. Fakat (M) binasındaki “imparator salonu”nun restorasyon işleri bütün zamanımızı almış ve sonunda bütün tahsisatımızı da tüketmiş olduğundan kapıda bir araştırma yapmak ve onun ortaya koyduğu problemleri çözmek maalesef mümkün olamadı. Bununla beraber kapının esas geçidinin A mekânı olduğu, onun yanındaki iki mekân ise (B ve C) gümrük dairesi ya da kapı muhafızlarının oturma yeri olarak kullanıldığı kabul olunabilir<sup>4</sup>. Tonozlu esas geçidin (A) dolgusu bugün tamamen ortadan kalkmış olduğundan, ne şekilde kapandığı hakkında, bu kısımda sokak seviyesine inilemediğinden, bir fikir edinmek kabil olamamıştır. Bu hususta hiçbir dolgu izi taşımayan tonozun dış ucu hakkında res. 10 bir fikir vermektedir.

Kapının arka cephesi, yani şehre bakan tarafı nasıldı? Arkada, şehrin ana kapısında olduğu gibi<sup>5</sup> etrafı duvarla çevrili bir avlu mevcut mu idi? Bütün bu soruları bugün için cevaplandırmağa imkân yoktur.

<sup>3</sup> Surlarla birlikte şehrin doğu kısmını tamamen örten kum tabakasının teşekkülü Melas'ın (Manavgat çayı) ağzına yığıldığı muazzam kum ve çamur kütlelerinin lodos fırtınaları ile batıya sevk edildiği ve Side'nin doğu kesiminden başka bu şehir ile ırmak arasındaki bütün sahayı kapladığı ve her sene birkaç metre içlere doğru ilerlediği hakkında bk. L. Robert, *Hellénica* V, 1948, s. 70 v. dd. Side'de bizzat şahit olduğu bir lodos ve kum fırtınasını H. Rott canlı bir surette anlatmaktadır: H. Rott, *Kleinasiatische Denkmäler aus Pisidien, Pamphylien, Kappadokien und Kilikien* I, 1908, s. 61.

<sup>4</sup> Pisidia'da Selge'de (bugünkü Zerk) doğu şehir kapısının yanında üç mekânlı dikdörtgen bir bina Lanckoronski heyeti tarafından gümrük binası olarak gösterilmektedir. Bk. K. Graf Lanckoronski, *Städte Pamphyliens und Pisidiens* (bundan böyle: Lanckoronski), II, 1890, s. 180.

<sup>5</sup> A. M. Mansel, *Die Ruinen von Side*, 1963, s. 33/4, res. 120/1 ve *Pamphylia şehir surları ve şehir kapıları* (T. T. K. Atatürk konferansları), 1964, s. 228/29, res. 29 v. dd.

Kapının tarihine gelince Side surları büyük bir ihtimale göre hellenistik devre ait olduğuna göre (M.ö. 2 inci yüzyılın ilk yarısı)<sup>6</sup> acaba kapı da aynı devreye tarihlenebilir mi? Kapının dış fasadı (terasın siper duvarları da dahil olmak üzere), yukarıda da işaret ettiğimiz gibi, düzenli yatay diziler meydana getiren konglomera bloklarından harçsız olarak yapılmış olduğundan, hellenistik bir karakter taşımaktadır. A, B ve C mekânlarının üzerini örten 9 m derinliğindeki tonoz kemerler ilk bakışta romen gibi görünmekte iseler de Side surlarında kurtin VI'dan itibaren sur bedeninin gerisinde alt kat seğirdim yolunun 6,30 m'lik mesafelerle birbirini takip eden payeler üzerinde oturan 2,10 m derinlikte kemerler tarafından taşınması kemerli örtü tekniğinin hellenistik devirde Side'de mükemmelen tatbik edildiğine işaret etmekte, binaenaleyh bu kemerlerin de hellenistik olduğunu açığa vurmaktadır<sup>7</sup>. Kama şeklinde işlenmiş bloklardan yapılan beşik kemerler, R. Delbrück'ün açık bir surette gösterdiği gibi<sup>8</sup>, M.ö. 4 üncü yüzyılın sonunda başlamakta, 3 üncü yüzyılda pek fazla olmamakla beraber, bazı yapılarda, meselâ Makedonya'ya da Trakya tümülüs altı mezar odalarında<sup>8a</sup>, Anadolu'da Efes yöresinde Belevi mezar anıtında<sup>8b</sup> kullanılmakta, M.ö. 2 inci

<sup>6</sup> A. M. Mansel, *Die Ruinen von Side*, s. 38/9 ve *Pamphylia şehir surları*, s. 29 v.dd.

<sup>7</sup> A. M. Mansel, *Die Ruinen von Side*, s. 32, res. 16 ve 17c ve *Pamphylia şehir surları*, s. 218, res. 10, 11c.

<sup>8</sup> R. Delbrück, *Hellenistische Bauten in Latium II*, 1912, s. 64 v.dd., 72/3.

<sup>8a</sup> Bunlar için bk. Delbrück, *adı geçen eser*, II, s. 65. G. Mendel, *Catalogue de Sculptures. Musées Impériaux Ottomans I*, 1912, s. 353. St. Casson, *Macedonia, Thrace and Illyria*, 1926, s. 122, 246. En son olarak: C. Praschniker, *Anzeiger der Oesterreichischen Akademie der Wissenschaften (philos.-hist. Classe)*, 1948, Nr. 20, s. 289 not 4 - 6. Bunlar arasında Th. Macridy tarafından İstanbul Arkeoloji Müzeleri adına kazılmış olan Langaza tümülüsünü bir misal olarak gösterebiliriz (Th. Macridy, *Archäologischer Anzeiger* 1910, s. 145, no. 6. ve *Jahrbuch des Deutschen Archäologischen Instituts* 26, 1911, s. 193 v.dd. lev. 2 v.dd). Bu tümülüste bulunan mezar binası bir önoda (2,55 × 5,38 m) ve asıl mezar odasından (4,07 × 4,41 m) meydana gelmiş ve her iki odanın üzeri düzenli işlenmiş kama taşlarından ibaret bir beşik kemerle örtülmüştü. Trakya'da Kırklareli yöresinde tarafımdan araştırılmış olan iki tümülüs altı mezar odası için bk. A. M. Mansel, *Trakya - Kırklareli kubbeli mezarları* (T. T. K. yayınları VI, seri, no. 2), 1949, s. 30/1, lev. 14 v.dd.

<sup>8b</sup> Avusturyalılar tarafından 1931, 1933 ve 1935 yıllarında kazılmış olan, eb'adı ve dış şekli bakımından Halikarnassos'taki (Bodrum) Mavsoleum ile benzerlik gösteren bu anıtsal mezar yapısının alt katında 4,23 × 3,40 m eb'adında bir mezar odası ve onun önünde 2,04 × 3,40 m büyüklüğünde bir dehliz vardır ki, bu her

yüzyılda ise, muhtemelen şehir surlarının gelişmesi ile birlikte, tekemül etmekte ve bilhassa Anadolu'da geniş ölçüde uygulanmağa başlanmaktadır ki bu hususta Bergama yapıları bize bir fikir verir<sup>8c</sup>.

Fakat kapı, zannımıza göre hellenistik olmakla beraber, Bizanslılar zamanında alt kısımlarından itibaren inşa olunan 12 no. lı kule ile birlikte bazı tâmir ve tâdiller görmüştür. Siper duvarının üst kısımlarındaki bazı kalıntılar, terasın zeminindeki mozayikler, kumtaşından yapılmış kapı söğeleri bu hususa işaret etseler gerekir.

*Silâh kabartmaları ve bunların meydana getirdiği friz:*

Silâh kabartmalarının teras üzerinde bulunuş durumu hakkında res. 2 bir fikir vermektedir. Terasın üzerinde, doğu mazgal siperinin hemen gerisinde, yanyana dizilmiş 12 tane konglomera blok durmaktadır ki (res. 7) bunların tesadüfen bu şekilde siper duvarından aşağıya düşmüş olduklarına pek ihtimal verilemez. Bunlar herhalde muayyen bir maksatla kullanılmak üzere yanyana sıralanmış, fakat sonraları her neden ise kullanılmıyarak oldukları yerde kalmıştır. Kabartma levhalar bu blokların hemen gerisinde olup kabartmalı satırları yüze

iki mekânın üzeri beşik kemerlerle örtülü idi. Bk. J. Keil, *Österreichische Jahreshfte* 29, 1935, Beibl. s. 133/34, res. 51 ve C. Praschniker, *adı geçen eser*, s. 289 v.d. Bu anıt, Praschniker'in ileri sürdüğü gibi (s. 271 v.dd.) M. ö. 4 üncü yüzyılın son yarısına ait olmayıp M. ö. 3 üncü yüzyılın ortalarına ve büyük bir ihtimale göre Efes'te 246 da ölen Suriye kralı Antiokhos II Theos'a ait bulunmaktadır. En son olarak bk. G. Kleiner *Diadochengrâber*, 1963, s. 80 v. dd. Bu tarihlmeyi Korint başlıklarının üslûbu da desteklemektedir (bk. Y. Boysal, *Anatolia II*, 1957, s. 123 v.dd. lev. 15). Mezar odasının içinde duran kline şeklindeki lâhit burada Makedonya tümülüs altı mezarlarının etkisi olduğunu açıkça göstermektedir (Kleiner, *adı geçen eser*, s. 84).

<sup>8c</sup> Bergama'dan geçen Selinus çayı üzerinde biri rıhtımda, diğeri çayın içinde olmak üzere iki ayak ve bunların üzerinde açıklığı 8,10 m, derinliği ise 3,75 m'yi bulan bir köprü zamanımıza kadar gelmiştir. Kireç harcı kullanılmadan yapılmış olan bu köprünün kırallık devrine (büyük bir ihtimale M. ö. 2. yüzyılın ilk yarısına) ait olduğu anlaşılıyor (W. Dörpfeld, *Athenische Mitteilungen* 33, 1908, s. 2359 v.dd. res. 7 ve lev. 22,2). Diğer taraftan Bergama gymnasium'unda alt terası orta terasa bağlayan ve birbirinden sahanlıklarla ayrılmış beş kısımdan ibaret döner merdivenin her kısmının üzeri 2,65 m çapında beşik kemerlerle örtülmüştü. Merdivenin bu üst örtüsüne ait, birbiriyle iki ayrı seviyede ve 90 derecelik bir açı teşkil etmek suretiyle karşılaşan ve temas ettikleri yerde kesilen iki beşik kemer bize kadar gayet iyi bir durumda gelmiş bulunmaktadır. Bk. W. Dörpfeld, *Athenische Mitteilungen* 29, 1904, s. 130 v.dd., res. 8/9, lev. 11 v.dd. P. Schazmann, *Altertümer von Pergamon VI*, s. 20 v.dd., lev. 24 v.dd. W. Zschietzschmann, *Realencyclopaedie der klassischen Altertumswissenschaft (RE.)*, XIX, s. 1248. Bu merdiven M. ö. 2. yüzyıla aittir.

gelmek suretiyle res. 3-5'de görüldüğü gibi bulunmuştur. Yalnız terasın kuzeyinde bazı levhaların batıya kaymış olduğu görülüyor. Çökmüş olan orta kısımda, (res. 5) B ve kısmen de C mekânını dolduran konglomera taşları ve kumlar arasında bazı kabartmalı parçalar da bulunmuştur. Bu mekânlarda daha aşağıya inildikte başka parçalara da rastlanılacağı muhtemeldir.

1965 yılı Ekim ayında, Side Müzesinin açık hava salonunda uzun taraf duvarı boyunca teşhir edilen kabartmalar üzerinde çalışmış, bazılarını yeni baştan terkip etmiş, dakik ölçülerini almış, fotoğraf ve desenlerini yaptırmış bulunuyoruz. Bu hususta bana büyük yardımlarda bulunmuş olan desinatör Akif Dâî'ye teşekkür etmeği borç bilirim. Bu son duruma göre kabartmalı levhaların envanterini şu şekilde düzenleyebiliriz:

1 — Sağa bakan iki miğfer arasında kuşağı ile birlikte bir kılıç (res. 14). Env. no. 599. Uzunl. 1, 48; yüksek. 0,75; kalınl. 0,22-0,23 m. İki büyük parça halinde ortadan kırılmış. Kemere ait bir parça sonradan bulunarak kabartma tamamlanmıştır. Altta 8 sm yükseklikte bir şerit ve 15 sm genişlikte meyilli bir satıhtan ibaret bir silme (kalınl. 35-36 sm). Üst silme mevcut değil; herhalde ayrı bir parçadan yapılmış ve levhanın üzerine ilâve edilmişti. Levhanın sağında ve solunda sağa bakan ve profilden gösterilmiş olan iki miğfer. Bunların arasında fondaki bir çiviye asılı bir kuşak ve bu kuşağa tutturulmuş olduğu anlaşılan, sağdan sola doğru meyilli bir tarzda aşağıya sarkan bir kılıç. Miğferler çan şeklinde olup yatay olarak kesilmiş alt kısımları hafifçe dışarıya kıvrılmıştır. Tepede sorguç yuvası görülmekte, bu yuvanın içine oturtulmuş olan sorguç birbirine paralel üç çizgi halinde arkaya miğferin alt kenarını biraz aşmak suretiyle, sarkmaktadır. Önde alın siperi yerinde uçları spiral şeklinde kıvrılmış bir şerit, altta arka tarafı konveks, ön tarafı ise konkav konturlara sahip bir yanaklık var. Enselik yok. Kuşak aşağıya sarkan iki kalın şerit halinde olup uçları püsküllerle süslüdür. Kının kuşakla temas ettiği yerde dikkörtgen kabarık satıtlar halinde gözler vardır ki kın bu gözlerin içinden geçmek suretile kuşağa, dolayısı ile bele bağlanırdı<sup>9</sup>. Kılıç kının içinde bulunmakta, konturları vâzıh çizgilerle

<sup>9</sup> Kılıcın kuşağa bu raptediliş şekli, aşağıda analogiler bahsinde de göreceğimiz gibi, pek fazla kullanılmamıştır. Genel olarak kının etrafına sarılan bilezikler halkalar taşımakta ve kuşak bu halkalara tutturulmaktadır.

belirtilmiş olan kının ucunun sivri olduğu göze çarpmaktadır. Kabza ise üçgen bir topuz şeklindedir.

2 — Sağa bakan bir miğfer ve bir savaş gömleği (res. 15). Env. no. 600. Uzunl. 1,16; yüksek. 1,04; kalınl. 0,22-0,23 m. Gömleğin sol omuzundan miğfere doğru uzanan, ayrıca gömlek ile miğfer arasında çatlaklar var. Alt silme no. 1 de olduğu gibi. Üst silme 4 sm yükseklikte düz, 6 sm yükseklikte yuvarlak ve 1 sm yükseklikte düz bir şeritten ibaret olup kabartma sathına nazaran 6 sm'lik bir çıkıntı yapmaktadır. Miğfer bir önceki levhadakine benzemekte, yalnız sorguç daha kalın bir kütle şeklinde, birbirine paralel beş hattan meydana gelmektedir. Sorgucun ayrıca hafifçe öne doğru meyilli kısa bir parçası da vardır. Cepheden gösterilmiş olan gömlek yüksek kabartma halinde ve hacımlı bir tarzda işlenmiş olup ortasında boyunun ve gırtlığın serbestçe hareket edebilmesi için U şeklinde bir delik kapsayan dik bir yakalık, omuzlardan aşağıya sarkan apuletler sahip bulunmaktadır. Alt kısmı düz yatay bir hat şeklinde kesilmiştir. Bu hattın altında iki sıra dikdörtgen ve uçları püsküllü deri parçaları aşağıya sarmakta, alt sıranın üst sıradan daha uzun olduğu göze çarpmaktadır. Bu parçaların altında görülen ve birbirinden açıkca ayırd edilmiş yarı silindrik beş destekçenin üçüncü bir deri parçası sırasından ziyade gömleğin altında giyilmesi mutad olan tunika'nın alt kenar kumaş kıvrımları olması daha muhtemeldir. Gömleğin üzerinde, apuletlerin altındaki meme uçları ve yuvarlak göbek çukurundan başka, vücut anatomisi ile ilgili hiçbir ayrıntı gösterilmemiştir. Göbeğin hemen altında ince bir şerit halinde olan kuşak ortada camadan düğümü şeklinde bir fiyongo meydana getirdikten sonra püsküllü iki ucu ile aşağıya sarmaktadır.

3 — Cepheden görülen bir gömlek (res. 16). Env. no. 601. Uzunl. 1,13; yüksek. 1,01; kalınl. 0,21 m. Üst silmesin sağ ve sol köşeleri, alt silmenin ise sol köşesi kırık. Silmeler ve bunların arasında yer alan gömlek bir önceki levhadakilerin aynı. Yakalığın ortasındaki U şeklindeki açıklık, meme uçları ve göbek çukuru burada daha vâzih bir surette görülüyor. Bu levha gömleğin iki tarafındaki fon sathının genişliği ile (ortalama 0,35 m) dikkati çekmektedir.

4 — Kuşakları ile birlikte iki kılıç (res. 17). Env. no. 602. Uzunl. 1,06; yüksek. 1,03; kalınl. 0,23 m. Üst silmenin sol köşesinde büyük bir parça, sağ köşesinde daha küçük bir parça, alt silmenin sağ köşesin-



de ise büyük bir parça noksan. Uçları püsküllü olan kuşaklar fondaki çiviye asılı olup dikey olarak birbirine paralel iki şerit halinde aşağıya sarkmaktadır. Kılıç kınlarının üzerinde, bunların kuşakla temas ettikleri yerde, 1 no.'da olduğu gibi, dikdörtgen gözler var. Sağdaki kılıcın kını tam düz olmayup hafifçe eğik. Bu bakımdan bir hançere benzemektedir. Ucunda yarım daire şeklinde bir "papuç" var. Kabzası ise kuşbaşı şeklinde (belki kartal başı). Soldaki kılıcın kını sivri olarak sona ermekte, üst sathı zedelenmiş olan kabza üçgen bir topuz şekli göstermektedir.

5 — Miğfer (res. 18). Env. no. 603 A. Uzunl. (yaklaşık olarak) 0,75; yüksek. 1,02; kalınl. 0,23 m. Beş parçadan terkip edilmiştir. Bununla beraber yanlarda ve ortada, alt ve üst silmelerde bir hayli noksan vardır. 1 ve 2 no.'dakiler tarzında sağa bakan bir miğfer. Üst silmenin sol köşesi levhanın bu hizada sona erdiğine işaret etmektedir.

6 — Gömlek (res. 19). Env. no. 603 B. Azami uzunl. 0,48; yüksek. 1,02; kalınl. 0,23 m. Belden yukarı kısımda gömleğin sol yarısında büyük bir parça yok. Kuşaktan aşağı kısımlar daha iyi korunmuş. Sağ tarafta, bütün levhanın yüksekliğince devam eden 13 sm genişlik ve 5 sm derinlikte, sonradan açıldığı anlaşılan bir oluk var. Üst ve alt silmeler bir hayli harap durumda. Bu parçanın 5 no. ile ilgisi olup olmadığı kesin değil, fakat buluntu durumuna göre muhtemel. Diğer taraftan bu levhada gömleğin levhanın hemen kenarında yer alması 2 no.'yı hatırlatmakta ve gömleğin yanında başka bir silâh bulunmuş olduğunu muhtemel kılmaktadır.

7 — Kuşakları ile birlikte iki kılıç (res. 20). Env. no. 604. Uzunl. 1,13; yüksek. 0,99; kalınl. 0,25 m. Sol köşesi kırık olan üst silme diğer levhalarinki gibi. Alt ise 3,5 sm'lik bir çıkıntı meydana getiren 9 sm genişliğinde bir şerit halinde. Fondaki çivilerden aşağıya iki kalın kuşak sarmakta. Üst kısımlarında dikdörtgen sathlar halinde gözler, uçlarında püsküller. Kuşakların gerisinde soldan sağa doğru meyilli bir surette aşağıya sarkan iki kılıç. Kınlarının uçları sivri. Kabzalar haç şeklinde. Bu levha işçiliğinin kabalığı ve özensizliği (soldaki kılıcın eksenini düz değil), alt silmenin şekli ve yüksekliği bakımından diğerlerinden ayrılmakta ve daha geç bir devirde, herhangi bir sebepten kırılan ya da zedelenen eski bir parçanın yerine ve onu takliden yapıldığı hissini uyandırmaktadır.

8 — Kuşakları ile birlikte iki kılıç (res. 21). Env. no. 605. Uzunl. 1,14; yüksek. 1,04; kalınl. 0,25 m. Çeşitli büyüklükte beş parçanın birleştirilmesi ile terkip edilmiştir. Sağ üst, orta ve sol alt kısımlarda bir hayli parça noksan. Öncekiler tarzında çividen aşağıya sarkan uçları püsküllü iki kuşak ve bunların önünde kınları içinde iki kılıç. Sağdaki kının ucu sivri, soldakinin “pabucu” yarım daire şeklinde. Kınlarının üzerinde ikişer tane dikdörtgen göz var. Kabzalar kırılmış. Levhanın sağ üst köşesinde Θ harfi.

9 — Savaş gömleği (res. 22). Env. no. 608. Uzunl. 0,83; yüksek. 0,97; kalınl. 0,23 m. Alt silme tamamıyla kırık. Sağ ve sol tarafta kabartmanın bir kısmı zedelenmiş. Gömlek diğerlerinin aynı.

10 — Kuşağı ile birlikte bir kılıç (res. 23). Env. no. 607. Uzunl. 0,82; yüksek. 1,04; kalınl. 0,21 m. Üst silmenin yukarı kısımları ve sağ yarısı, alt silmenin sağ köşesi kırık. Çiviye asılı kalın ve uçları püsküllü bir kuşak; onun üzerinde dikdörtgen gözler. Gerisinde soldan sağa doğru meyilli bir tarzda aşağıya sarkan ince uzun bir kılıç. Kının ucu sivri. Kabzası üçgen topuz şeklinde. Levhanın sağ üst köşesinde F harfi.

11 — İki miğfer arasında kemeri ile birlikte bir kılıç (res. 24). Env. no. 606. Uzunl. 1,45; yüksek. 0,78; kalınl. 0,25 m. Üç büyük parçanın birleştirilmesi ile terkip edildi. 1 no.'da olduğu gibi üst silme mevcut değil. Alt silmenin büyük bir kısmı (en çok orta kısmı) kırılmış; yalnız sol tarafta entakt bir köşe kalmış. Profilden gösterilmiş ve sola bakan yanaklıkları ve sorguçlu iki miğfer arasında çividen aşağıya sarkan bir kuşak; üzerinde dikdörtgen gözler; kuşağın uçları püsküllü. Kuşağın gerisinde soldan sağa doğru meyilli tarzda aşağıya sarkan bir kılıç. Kının ucu sivri. Kabzanın başı topuz şeklinde.

Oldukça iyi korunmuş olan bu levhalardan başka dikkat çekici bir surette hepsi savaş gömleklerine ait olan, fakat birbiriyle birleşmeyen bir hayli parça vardır ki büyük bir kısmı terasın orta kısmında ve çöken kemerlerden dolayı B ve C mekânlarını dolduran kum kütlelerinin üst tabakalarında bulunmuş olan bu parçaları kısaca zikrelelim:

12 — Bir gömleğin alt kısmı (res. 25). Uzunl. 0,50; yüksek. 0,45 m. İki parçadan meydana gelmiştir. Kemer, fiyongo ve iki sıra halinde tertiplenmiş püsküllü deri parçaları. Bunların üst satırları

bir hayli zedelenmiş olmakla beraber, ayırd ediliyor. Alt sıra çok harap.

13 — Bir gömleğin sol kol parçası (res. 26). Genişl. 0,43; yüksek. 0,45 m. Üst silme tamamiyle kırılmış. Sağ taraf kolundan başka dik yakalığın konturları belli oluyor.

14 — Bir gömleğin alt kısmı (res. 27a). Azamî genişl. 0,34; yüksek. 0,38 m. Gömleğin yatay olarak kesilen alt kısmı. Onun altında iki tane püsküllü deri parçası. Yanlarda ve alt tabakalarda büyük bir kısmı kırılmış parçalar mevcut.

15 — Bir gömleğin alt kısmı (res. 27b). Genişl. 0,17; yüksek. 0,37 m. Kemer, yatay olarak kesilmiş; alt kenar ve deri parçalarının başlangıcı görülüyor.

16 — Bir gömleğin boyun kısmı (res. 28a). Genişl. 0,18; yüksek. 0,14 m. Ortasında U şeklinde bir açıklık bulunan yakalık ve sağ apuletin, bir kısmı mevcut.

17 — Bir gömleğin alt kısmı (res. 28c). Uzunl. 0,27 m; yüksek. 0,25 m. Satıh çok aşınmış; yalnız bir kaç tane püsküllü deri parçası farkediliyor.

18 — Bir gömleğin alt kısmına ait püsküllü parça. Genişl. 0,40; yüksek. 0,33 m.

19 — Bir gömleğin alt kısmına ait iki püsküllü parça (res. 28b). Uzunluk 0,11; yüksek. 0,18 m.

20 — Bir gömleğin alt kısmına ait dört tane püsküllü parça (res. 29a). Uzunluk 0,20; yüksek. 0,12.

21 — Bir gömleğin sol alt yanına ait iki püsküllü parça (res. 29b). Uzunl. 0,12; yüksek. 0,09 m.

Böylece Side silâh kabartmaları hakkında bir fikir edindikten sonra bunların genel karakterine dair bazı mülâhazalarda bulunabiliriz. Bütün kabartmalar, ufak tefek farklardan sarfınazar, yeknasak bir üslûp göstermekte (no. 6 hariç olmak üzere) ve belirli silâh tiplerini, bunların bütün ayrıntılarını açığa vurmak suretiyle, tekrarlamaktadır. Res. 30'da profillerini gördüğümüz silmeler her levhada (no. 7'nin alt silmesi müstesna) kullanılmaktadır. Levhaların yükseklikleri 1,01 ile 1,04 m arasında, uzunlukları ise 0,82 ile 1,16 m arasında değişmektedir. 1 ve 9 no. lı levhalar, diğerlerinden daha uzun olmaları (1,58 ve 1,45 m) ve üst silme kapsamamaları bakı-

mından, dikkat çekicidir. Levhaların kalınlığı (silmeler hariç) 0,23-0,25 m olup kabartmaların fondan azamî yüksekliği 0,0-10,11 m'yi bulmaktadır. Alt silmelerin azamî kalınlıkları 0,35, üsttekilerin ise 0,30-0,32 m'dir.

Bu ölçüler, bilhassa yükseklik ölçüleri arasındaki uygunluk, bazı levhaların üst satuh kenarlarında görülen aşağı yukarı 10 sm uzunluğunda ve 4-5 sm genişliğinde kırlangıç kuyruğu şeklindeki oyuntular (meselâ no. 2,3,10) (res. 31), bu levhaların yanyana dizilmiş, birbirlerine madenî kenetlerle bağlanmış ve böylece anıtsal bir friz meydana getirmiş olduklarında şüphe bırakmamaktadır. Bazı levhaların alt kısımlarında bulunan ortalama 20×20 sm eb'adında ve 9-10 sm derinliğinde delikler (meselâ 603 A ve 603 B) bunların üzerinde durdukları kaideye sağlam bir tarzda bağlanmış olduklarını göstermekte, diğer bazı levhaların üst satuhlarında göze çarpan çeşitli büyüklükte delikler bunların üzerinde bir taş duvar bulduğuna ve levhaların bu duvara raptedilmiş olduğuna işaret etmektedir. Bütün bu özellikler ve levhaların arka taraflarının kaba işlenmiş oluşu frizin bir duvarın içine yerleştirilmiş, alt ve üstteki taş dizilerine sağlam bir surette tutturulmuş olduğunu açığa vurmaktadır ki bu yerin neresi olabileceğini ilerde tesbite çalışacağız.

Frizin terkihi için buluntu durumundan başka (bk. res. 2) levhaların üzerindeki silâh motiflerini de gözden geçirmemiz gerekir. Bu motifleri şöyle sıralayabiliriz: tek kılıç (no. 10), iki kılıç (no. 4, 7, 8), tek gömlek (no. 3, 9), gömlek+miğfer (no. 2, belki 5+6), miğfer+kılıç+miğfer (no. 1,11). Üzerinde durulacak bir özellik bir kısım miğferlerin sağa bakması (no. 1, 2, 5), kılıçların sağdan sola meyilli olarak aşağıya sarkması (no. 1, 4), buna karşılık diğer bir kısım miğferlerin sola çevrilmiş olması (no. 11), kılıçların ise soldan sağa doğru meyilli olarak durmasıdır (no. 7, 8, 10, 11). Bundan başka, yönlerde değişiklik olmakla beraber no. 1 no. 11'e, no. 4 ise no. 8'e tekabül etmekte ve bütün bu özellikler frizde —hiç olmazsa ana hatları ile— simetrik bir kompozisyonun varlığını açığa vurmaktadır.

Elimizde bulunan levhalardan no. 1-6 frizin sol (res. 32) no. 7-11 ise sağ tarafını (Res. 33), teşkil etmektedir. Fakat sol tarafta miğfer ve gömleklerin, sağ tarafta ise kılıçların çokluğu dikkati çekmektedir. Yalnız frizin sadece bu parçalardan ibaret olduğunu zannetmemelidir. Bilhassa orta kısımda birtakım levhaların çöken to-nozlardan aşağıya kaymış ve kırılmış olduğunu da kabullenmek

gerekir. Nitekim B ve C mekânlarının içinde, bu mekânları ağızlarına kadar dolduran kum kütlelerinin üst tabakalarında bir hayli kırık parça toplanmıştır ki bunlar, yukarıda da belirttiğimiz gibi, yalnız gömleklere tasvir etmektedir. İleride B ve C mekânları temizlendikten sonra daha başka parçaların bulunacağı ve frizin tam olarak terkip edileceği ümit edilebilir. Res. 32-33 'de verdiğimiz terkip tecrübesi levhaların bulunuş durumuna göre yapılmıştır. Bugün elimizde bulunan levhaların tüm uzunluğu 11,50 m'yi bulmaktadır. Buna karşılık terasın cephe uzunluğu, yukarıda belirttiğimiz gibi, 21,80 'm dir. Fakat friz bütün cephenin uzunluğunca devam etmemiş de olabilir.

Bugün frizin tam bir terkibi mümkün olmadığı gibi durduğu yeri de kesin olarak tesbit edemiyoruz. Levhaların terasın üzerinde, yani zeminden 8-10 m yükseklikte bulunmuş olması bu ağır parçaların buraya sonradan herhangi bir vesile ile, çıkarılmış olduğu ihtimalini uzaklaştırmaktadır. Öyle anlaşılıyor ki Bizans devrinde terasın tâmir ve tâdili esnasında, bu levhalar yerlerinden çıkarılmış ve terasın doğu kesiminde, kabartmalı yüzleri üst tarafa gelmek suretile, sıralanmıştır. Levhaların fondan yükseklikleri 10-11 sm olan yüksek kabartmalarla süslenmiş olması bunları uzaktan görülmek için yapılmış olduklarını açığa vurmaktadır. Zannımıza göre bu kabartmalar kapının doğu cephesinde, "epalxis" pencereleri seviyesinde<sup>10</sup> yer alıyor, levhaların krem rengi, konglomera bloklarından yapılmış olan surun koyu rengi ile bir tezdad meydana getiriyor, böylece doğudan şehre yaklaşanların uzaklardan dahi dikkat nazarlarını çekiyordu. Aynı cins kalker taşından bir blok üzerine yazılmış yazıtın da yine cephede ve kabartmalarla ilgili bir yerde durmuş olduğunu zannediyoruz. Blokun eb'adı terasın doğusundaki siper duvarının genişliğine uymaktadır. Frizin zamanla hasara uğradığını, çatlayan ya da aşağıya düşen levhaların yerine bunların kabaca işlenmiş taklitlerinin yerleştirildiğini no. 7 ispatlamaktadır.

#### *Silâh kabartmalarının üslûp ve kompozisyonu :*

Levhaların üzerinde yalnız savaş gömleği, miğfer ve kılıçların tasvir edilmiş olması dikkat çekicidir. Mızrak, kalkan, kolçak, dizçek ilâh. gibi silâhların bulunmamasının sebebi, bazı tahminlere yol

<sup>10</sup> Side surlarının üst kısmında mazgal siperi yerine pencereleli bir duvar (epalxis) bulunduğu dair: A. M. Mansel, *Die Ruinen von Side*, s. 29, res. 17a - c ve *Pamphylia şehir surları*, s. 218, res. 9, 11.

açmakla beraber (aşağıya bk.), kesin olarak anlaşılamamaktadır. Hepsi cepheden tasvir edilmiş olan gömlekler herhangi bir vücut adalesini dışa aksettirmeyen, sadece meme tepeleri ve göbük çukurunu kapsayan kaskatı şekilleri ve alt kenarlarının düz yatay bir hat şeklinde kesilmiş olmasıyla madenden değil, fakat deriden yapılmış gömlekler olarak ortaya çıkmaktadır ki bu kabil gömleklerin, madenî gömleklere nazaran daha hafif olduklarından, klâsik devirden itibaren çok kullanıldığını ve grekçe “spolas” (σπολάς) adını taşıdığını biliyoruz<sup>11</sup>. Side gömleklerinde boyunu çepeçevre korumak üzere önde U şeklinde bir açıklık kapsayan dik bir yakalık<sup>12</sup>, gömleğin arka parçasını ön parçasına tutturarak ve arkadan, omuzlar üzerinden göğse doğru uzanan “omuzluklar” yahut apuletler<sup>13</sup>, alt kısmı düz olarak kesilen gömleğin eteklik kısmında karın ve kalçaları korumak üzere üst üste iki sıra halinde tertiplenmiş uçları püsküllü dikdörtgen deri parçaları<sup>14</sup> bulunmakta, bunların altında beliren ve silindirik destekçeler şeklinde olan kısmın ise üçüncü bir deri parçaları sırasından ziyade savaş gömleğinin altına giyilen tunika'nın kenar pilileri olduğu muhtemel bulunmaktadır.<sup>15</sup> Belde ince bir kuşak vardır ki önde göbük çukurunun hemen altına camadan düğümü meydana getiren bir fiyongo şeklinde bağlanmış olan bu kuşağın püsküllü uçları birbirine simetrik eğri hatlar meydana getirmek suretiyle aşağıya sarmakta, bu durum kuşağın yumuşak bir kumaştan değil, fakat sertçe bir maddeden, muhtemelen deriden imal edilmiş olduğuna işaret etmektedir<sup>16</sup>.

<sup>11</sup> Pollux 7,70; 1,134. Xenophon, *Anab.* 3,20. F. Lammert, *RE VI A 1*, s. 334. Zirhli gömlek ise thoraks (θώραξ) adını taşımaktadır. A. Hekler (*Oesterreichische Jahreshfte* 19/20, 1919, s. 199) alt kısımları düz yatay olarak kesilen savaş gömleklerini deri gömlek olarak kabul edilmesi gerektiği noktası üzerinde durmaktadır.

<sup>12</sup> Stegasma (στεγάσμα): Xenoph. *de requist.* 12,2 A. Hagemann, *Griechische Panzerung*, I, 1919, s. 10, 79.

<sup>13</sup> Epômis (ἐπώμις): Xenoph. *memorab.* III, 103; Diodor 17,20 ve Hagemann *adı geçen eser*, s. 39 v.dd., 79; Lammert, *RE VI A 1*, s. 334.

<sup>14</sup> Bunlara, genellikle yapıldığı gibi, “pteryges” (πτερύγες) (bk. Hagemann, *adı geçen eser*, 36 v.dd., 77 v.dd. Lammert, *RE VI A 1*, s. 334) adını vermek pek doğru olmasa gerektir.

<sup>15</sup> Bk. G. Ch. Picard, *Les trophées romains*, 1957, lev. 3 ve aşağıda not.

<sup>16</sup> Zöster (ζῶστηρ) Hagemann (*adı geçen eser*, s. 13/4, 42/3) bu kabil kuşakların bir askerî rütbeyi ifade ettiklerini kabul etmekte ise de Hekler (*Oester-*

Hepsi profilden gösterilmiş olan miğferler basık konik ya da çan şeklinde olup<sup>17</sup> bunların düz yatay bir hat şeklinde kesilmiş olan alt kenarları hafifçe dışa doğru kıvrılmış bulunmaktadır. Bu miğferler tepelerinde bir yuvanın içinde oturan ve miğferin arka konturunu takiben aşağıya doğru hafif dalgalı çizgiler halinde alt kenardan biraz daha fazla aşağıya sarkan bir sorguca, kontur hatları elâstiki münhaniler şeklinde ve yükseklikleri miğfer yüksekliğine hemen hemen eşit olan yanaklıklara<sup>18</sup> sahip bulunmaktadır. Enselik mevcut olmadığı gibi alın siperi yerinde uçları kıvrım şeklinde bükülen ince şeritler yer almaktadır<sup>19</sup>.

Kılıçlar<sup>20</sup> daima kınlarının içinde ve profilden, diyagonal bir tarzda aşağıya sarkar durumda, fondaki bir çiviye asılı olup iki tarafı birbirine paralel, uçları püsküllü bir kuşağın arkasında (no. 1, 7, 10, 11) ya da önünde (no. 4, 8) tasvir edilmekte, püsküller ise ekser hallerde birbirine paralel çizgiler, fakat bazan da (no. 1 ve 8) dışa ya da içe bükülmüş çizgiler şeklinde işlenmektedir. Çiviye asılı kuşağın üst kısmı bazı parçalarda (no. 4, 8, 10) çivi ile temas ettiği yerde profilden

*reichische Jahreshfte* 19/20, 1919, s. 199 not 5) bunlara savaş gömlekleri üzerinde pek sık rastlandığını gözönünde bulundurarak, bu fikri, zannımıza göre haklı olarak, reddetmektedir.

<sup>17</sup> Hellenistik devir Makedonya miğferleri bu şekilde olup “kônos” (κῶνος) adını taşıyordu. Böyle bir miğfer Amphipolis'te bulunan ve Makedonya ordusuna ait bir nizamname olduğu anlaşılan bir yazıtta zikredilmektedir : *Revue Archéologique*, V. série, 32, 1930, s. 29, 33. Ayrıca bk. H. Kähler, *Der grosse Fries von Pergamon*, 1948, s. 192 (not 73) ve M. Launey, *Recherches sur les armées hellénistiques* I, 1949, s. 356 v.dd.

<sup>18</sup> Bir antik miğferin çeşitli kısımları ve bunların taşıdıkları adlar Pollux'a (1,135) dayanılarak S. Reinach tarafından şu eserde toplu olarak gösterilmiştir: Ch. Daremberg- E. Saglio, *Dictionnaire des Antiquités Grecques et Romaines* II,2 (1896), s. 1431 v.dd. Nitekim miğferin baş üzerinde bir takke gibi oturan kısmı “epikrannon” (ἐπίκρανον), onun tepeliği, sorgucu ile birlikte, “Iophos” ya da “Iophia” (λόφος, λοφία), alın siperi “metopon” (μετώπον) ve onun alın üzerinde bazan meydana getirdiği çıkıntı “geison” (γεῖσον) adlarını taşımakta idi. Yanakları ve daha genel olarak başın yan taraflarını koruyan ve ekseriya bir menteşe üzerinde müteharrik olan yanaklıklar “paragnathides” (παραγναθίδες) olarak gösterilmektedir.

<sup>19</sup> Side miğferlerinde üst konturları metinde zikrettiğimiz şeritler, alt kısım teferruatı ise boya ile tebarüz ettirilmiş, gereğinde aşağıya çekilebilir müteharrik alın siperlerinin bulunmuş olması ihtimal dışı değildir.

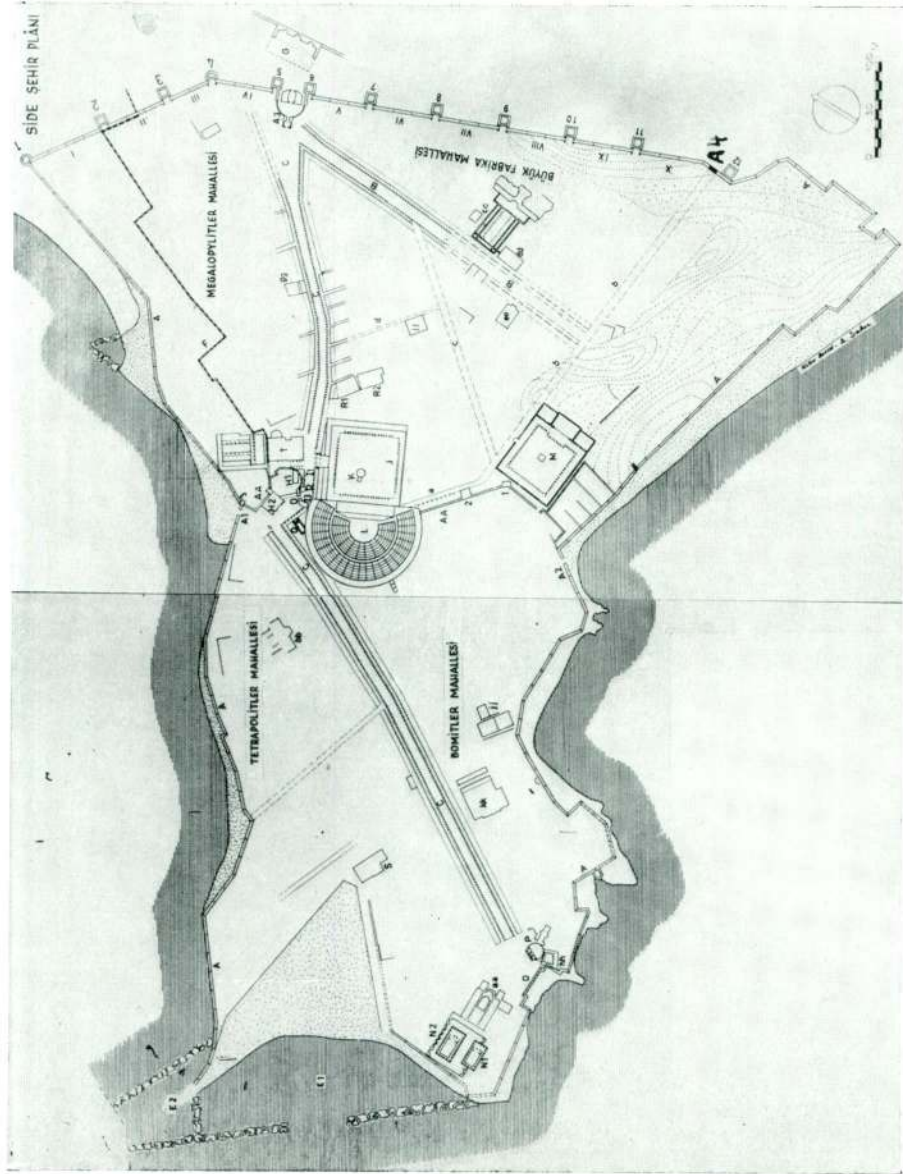
<sup>20</sup> Kısa kılıçlar genel olarak “makheira” (μαχεῖρα) adını taşıyordu. Bk. Launey, *adi geçen eser* I, s. 359.

gösterilmekte, dolayısıyla ince bir şekil almakta, fakat aşağıya sarkan kısımlar, öne kıvrılmaları sonunda, kalınlaşmaktadır. Bununla beraber bu özelliğin bazı levhalarda gözönünde bulundurulmamış olduğu da (meselâ no. 7, 11) görülüyor. Kılıcın kuşağa bağlanmasını mümkün kılan altları boş dikdörtgen deri yahut madenî parçalar ya da gözler (not 9 a bk.) bazan kuşağın (no. 1, 7, 10, 11), bazan da zannımıza göre daha doğru olarak, kının üzerinde (no. 4, 8) yer almaktadır. Başka birçok kılıçlarda görülen kının etrafını saran bilezikler ve onlara tutturulmuş halkalardan ibaret taşıma tertibatı Side kılıçlarında bulunmamaktadır. Konturları bazan çift çizgilerle belirtilmiş olan kınların uçları genel olarak sivridir. Bazan da yarım daire şeklinde "papuçlar"da sahip bulunmaktadır (no. 4, 8). Kabzalar çoğunlukla basık konik topuzlar, bazan haç (no. 7), bazan da aşağıya doğru kıvrılmış kuşbaşı (kartal başı?) (no. 4, 8?) şeklindedir.

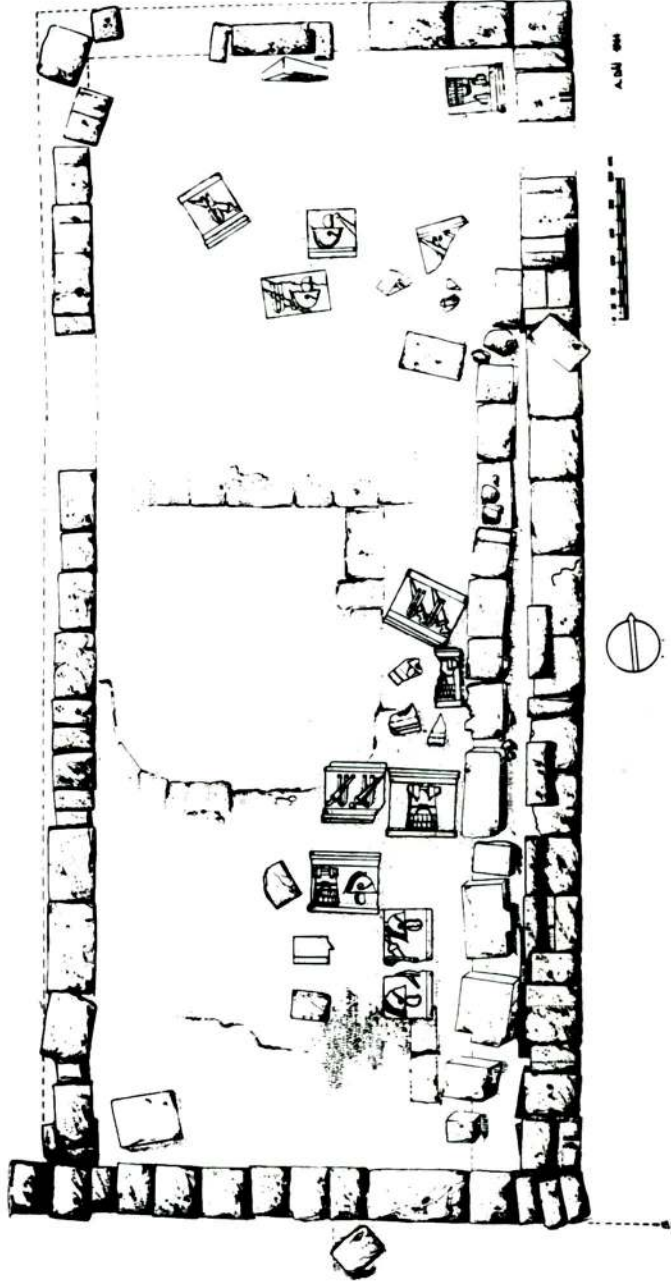
Side silâh kabartmaları çok sade, hattâ kaba, fakat o nisbette kuvvetli, gölge ve ışık oyunlarını göz önünde bulunduran bir işçilik göstermekte, deri gömlekler frontal olarak alt silmenin üzerinde oturmakta, profilden gösterilen miğferler silmenin üst kısmına yanaklıkları ile dayanmakta, kuşaklar dikey, kılıçlar ise meyilli olarak aşağıya sarmaktadır. Bu kabartmalarda gerek gömleklerin, gerek miğferlerin ana eksenleri alt kaideye dikey olarak inmekte, yalnız kayışlarına asılı olan ve diyagonallere göre tertiplenmiş olan kılıçlar bu dikey eksenlerin vücade getirdiği yeknasak intibai hafifletmekte büyük bir rol oynamaktadır. Üzerinde durulacak başka bir nokta çeşitli silâhlar arasında büyüklük bakımından bir uygunluk olmayışıdır. Nitekim gömleklerin yüksekliği ortalama olarak 0,75, miğferlerinki ise yine ortalama olarak 0,60-0,65 m 'yi bulmaktadır. Kılıçların uzunluğu ise 0,80 ile 1 m arasında değişmektedir. Deri gömlek ile miğfer arasındaki oransızlık gayet açık olarak no. 2 'de göze çarpmaktadır. Her ne kadar heykeltraş gömlekleri en alt silmenin, miğferleri ise onun üstündeki silmenin üzerine oturtmuş ise de miğferlerin gömleklere nazaran çok büyük düşmesinin önüne geçememiştir. Miğferleri ve kılıçları daha küçük yaptığı takdirde kabartma sathının gereği gibi doldurulamıyacağı kaygusu bir taraftan, bunlar fazla küçültüldükte en aşağı 8-10 m 'lik bir yükseklikten vâzih bir surette görülemeyeceği düşüncesi diğer taraftan bu oransızlığa yol açmış olsa gerektir. Öyle anlaşılıyor ki sanatkârın gayesi bu silâhların bütün ayrıntıları ile şehre doğudan yaklaşanlar tarafından görülmesini sağlamaktı.



A. M. Mansel



Res. 1 — Side Őehri ve surlarının genel planı



Res. 2 — Side dođu kapısının üzerindeki terası ve silâh kabartmalarının bulunuş durumunu gösteren plan



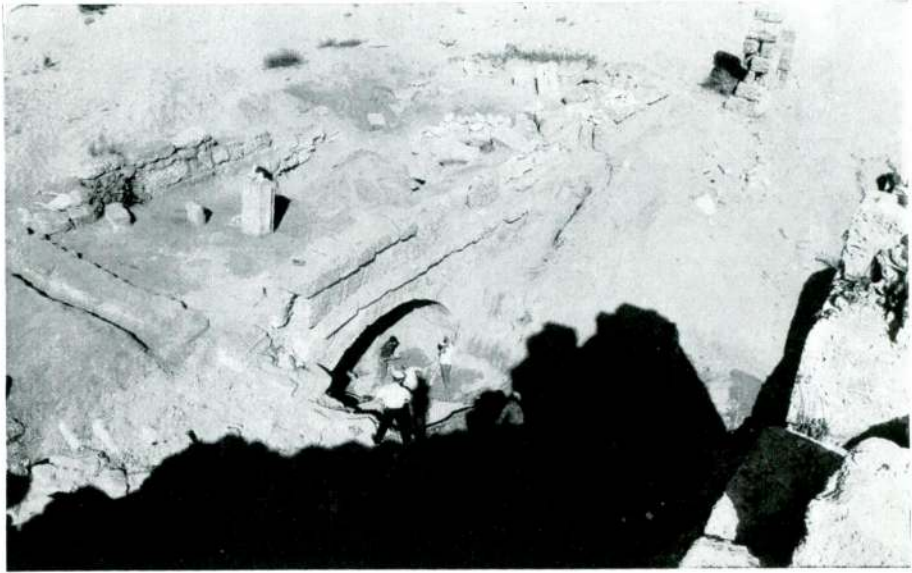
Res. 3 — Terasın üzerinde bulunan silâh kabartmaları. Sağ tarafta mozayik kalıntıları görülüyor.



Res. 4 — Terasın üzerinde bulunan silâh kabartmalarından birkaç örnek.



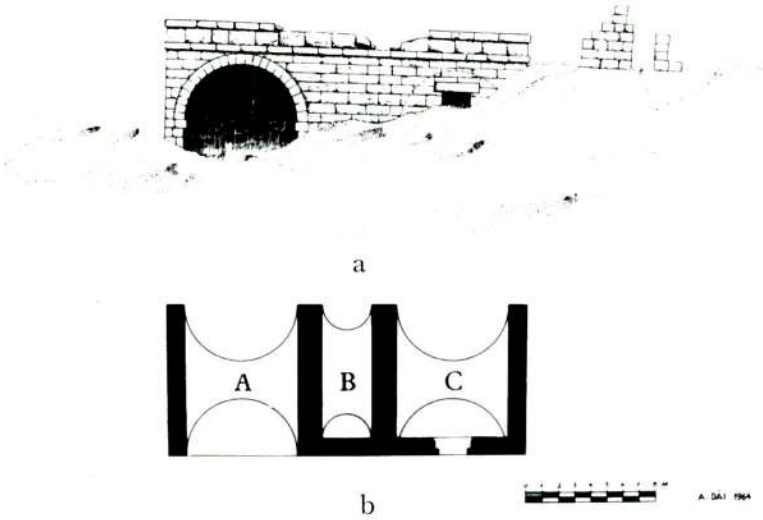
Res. 5 — Terastaki silâh kabartmalarından birkaç örnek ve ortadaki çöküntü.



Res. 6 — Terasın, kabartmalar kaldırdıktan ve temizlendikten sonraki durumu.



Res. 7 — Terasın doğu tarafı ve siper duvarının gerisindeki taş bloklar dizisi.



Res. 8 — Doğu kapısının doğu cephesi (a) ve planı (b).

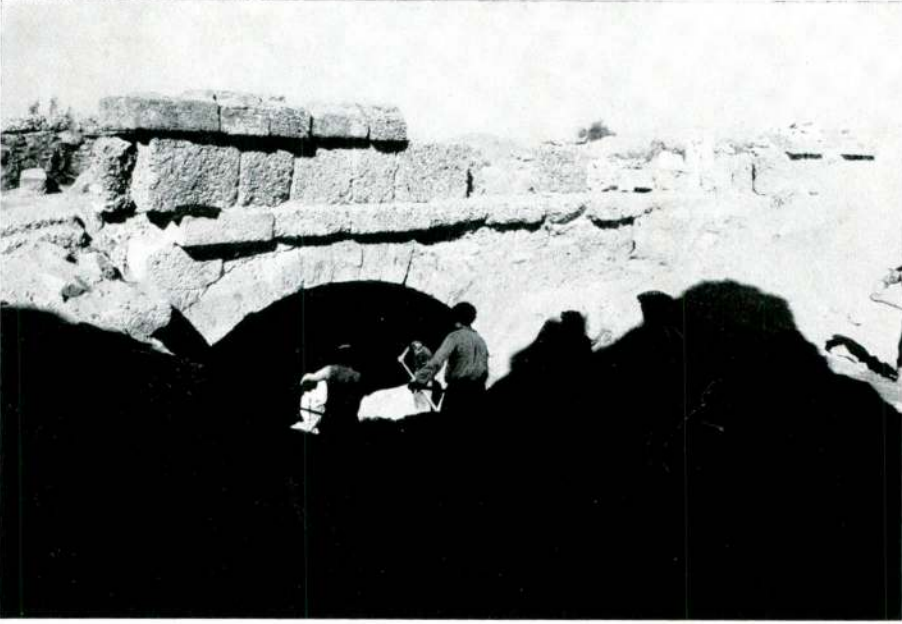
*A. M. Mansel*



Res. 9 — Kapının (A) geçidi ve onun üzerindeki siper duvarı.



Res. 10 — (A) geçidi tonozunun içi ve ayağındaki silme.

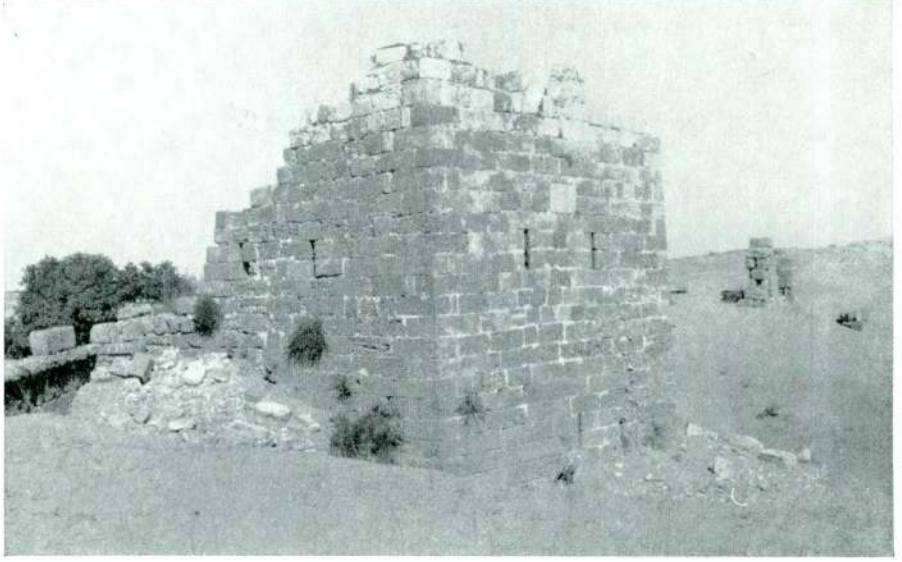


Res. 11 — Kapının (A) geçidi temizlenirken.

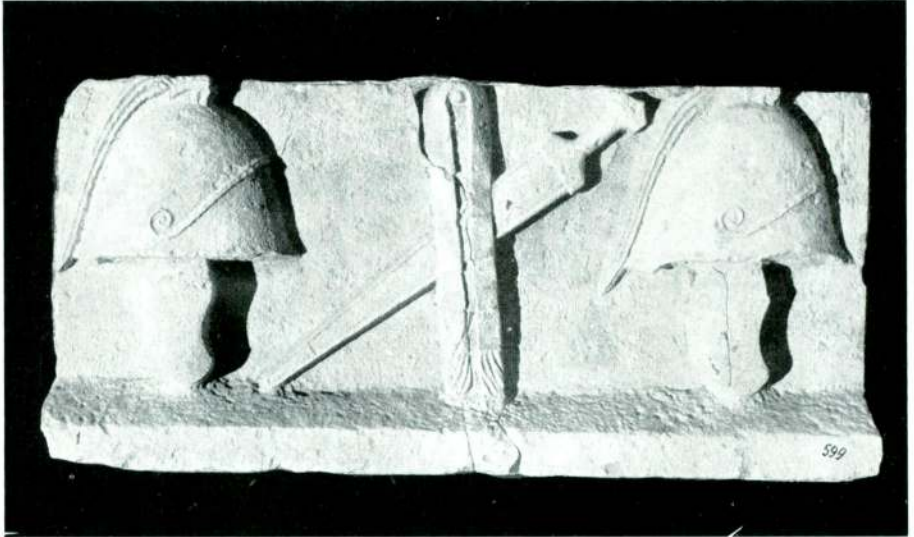


Res.12 — 12 no.lı kulenin doğu cephesi. Sağda geride kapı görülüyor.

*A. M. Mansel*

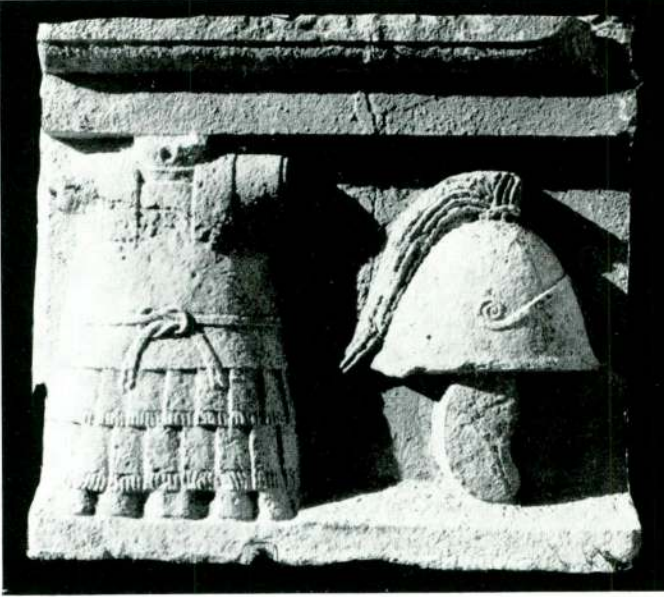


Res. 13 — 12 no.lı kulenin güney-doğu köşesi. Sağda başka bir kuleye işaret edebilecek duvar kalıntıları görülüyor.

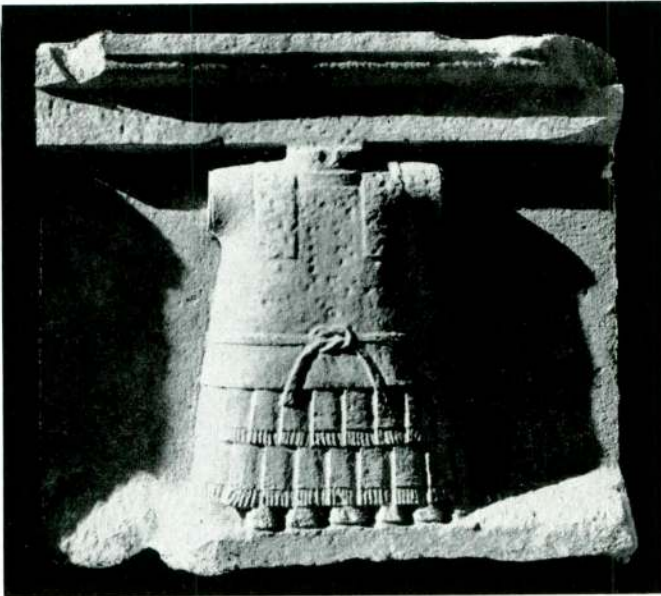


Res. 14 — Silâh kabartması no. 1

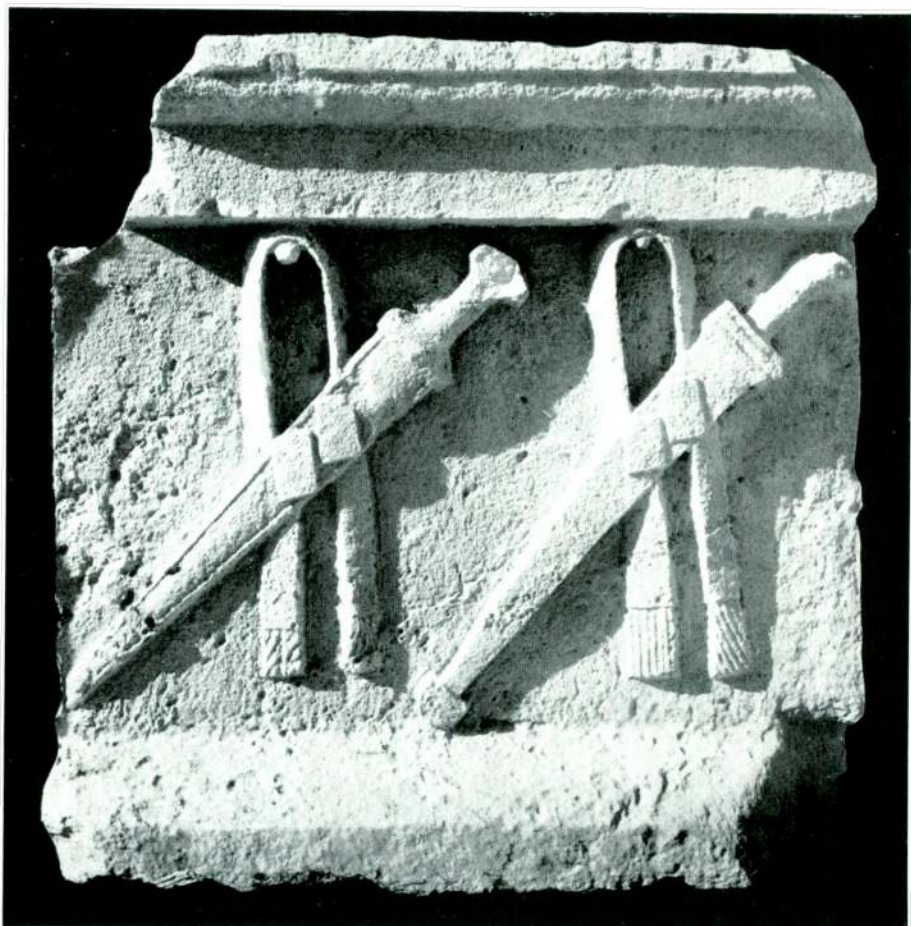




Res. 15 — Silâh kabartması no. 2.



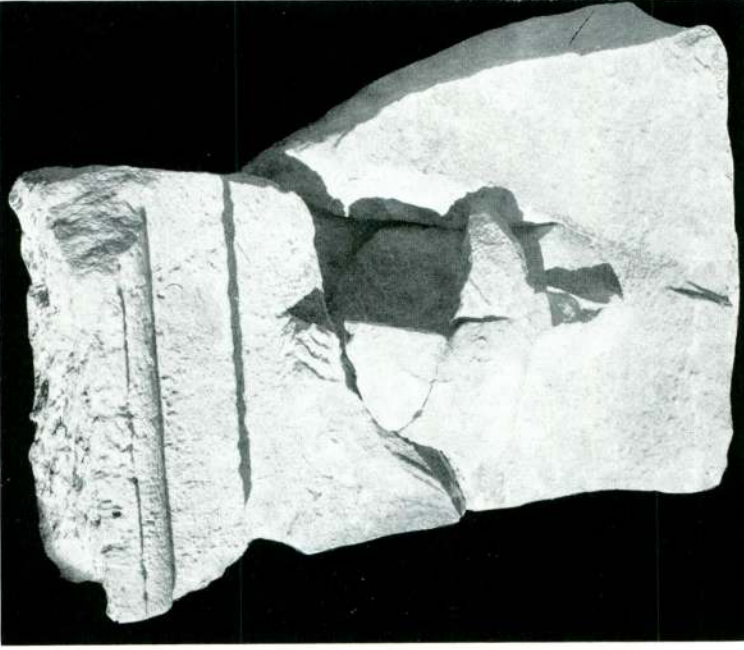
Res. 16 — Silâh kabartması no. 3.



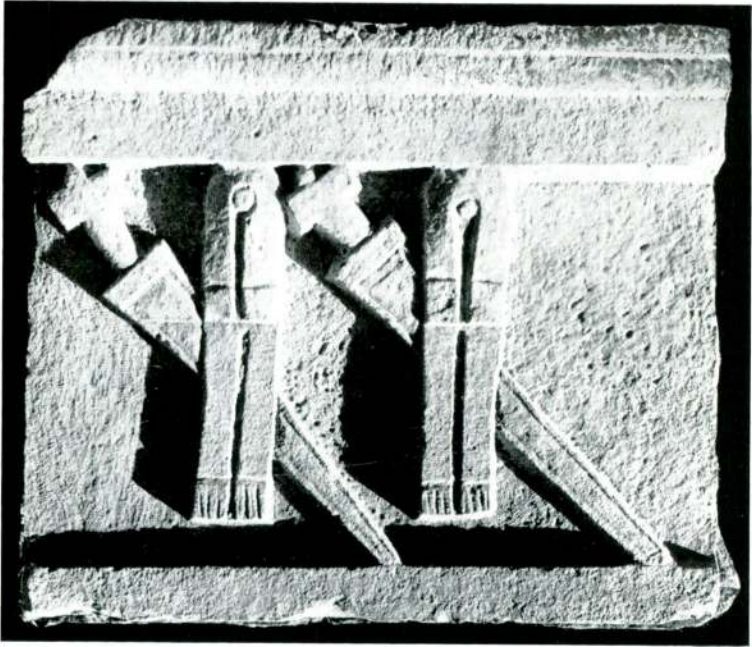
Res. 17 — Silâh kabartması no. 4.



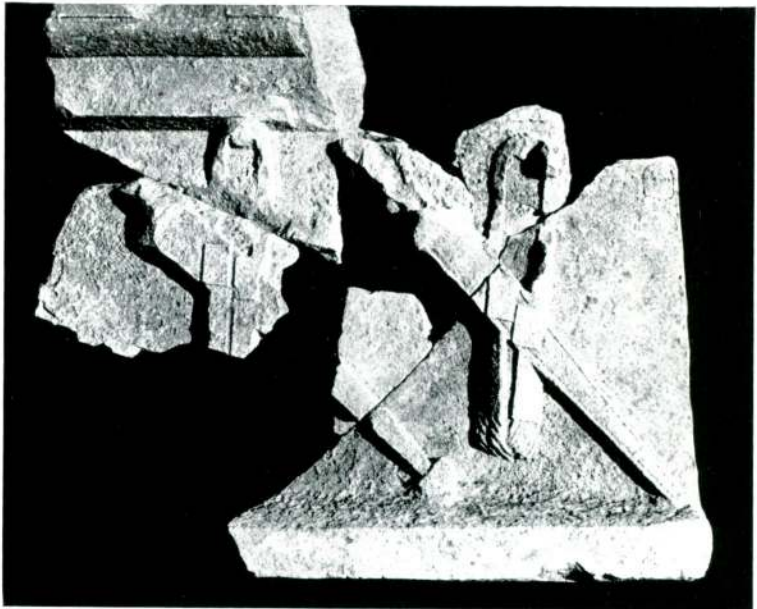
Res. 19 — Silâh kabartması parçası no. 6.



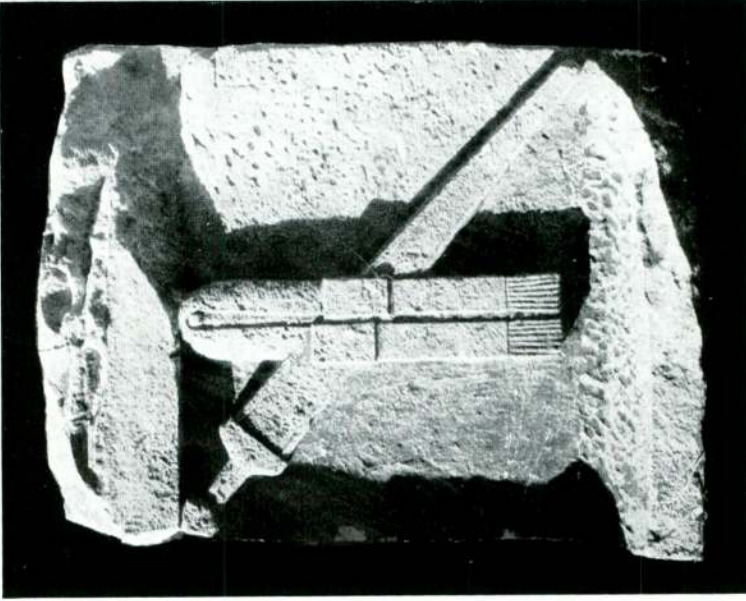
Res. 18 — Silâh kabartması parçası no. 5.



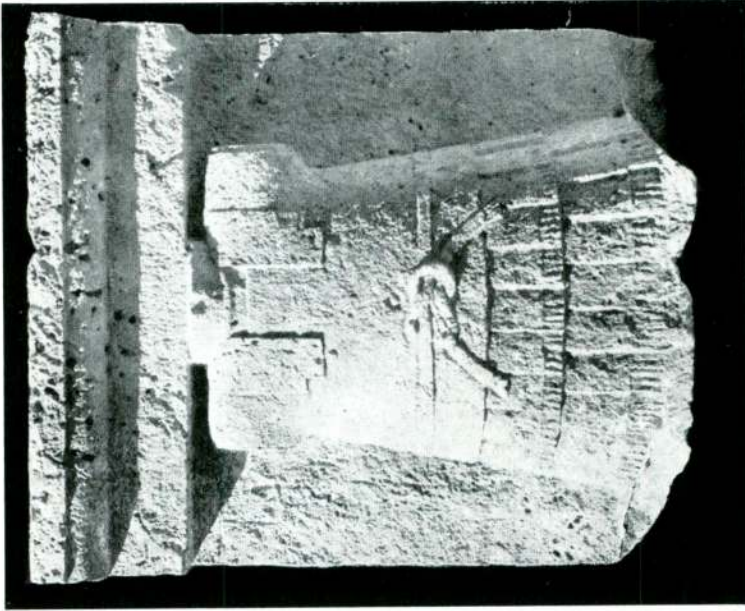
Res. 20 — Silâh kabartması no. 7.



Res. 21 — Silâh kabartması no. 8.



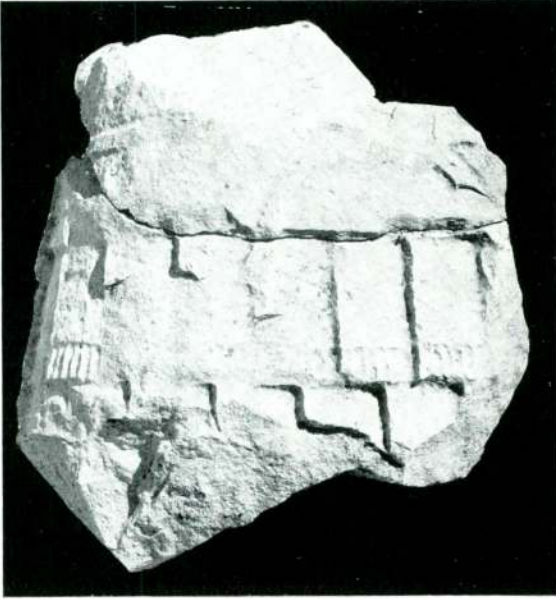
Res. 23 — Siláh kabartması no. 10.



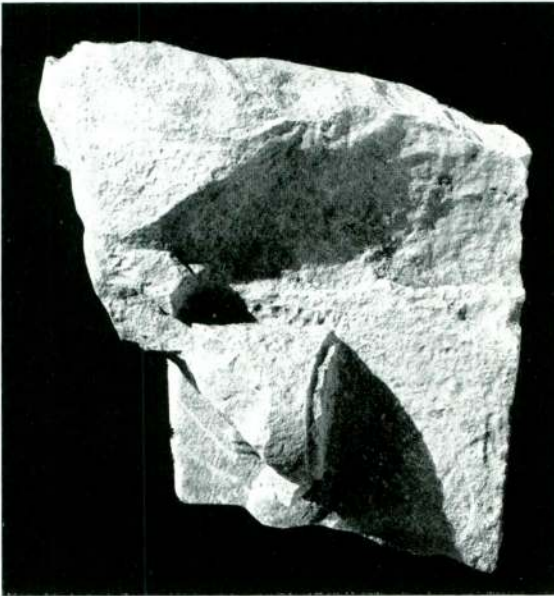
Res. 22 — Siláh kabartması no. 9.



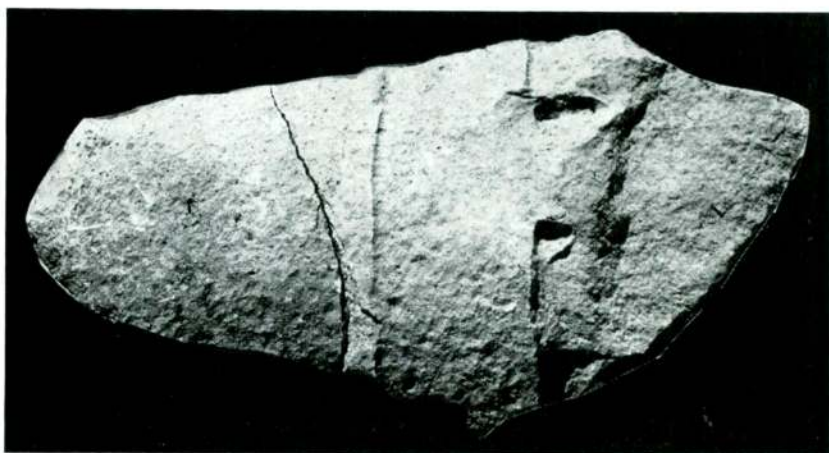
Res. 24 — Siláh kabartnat no. 11.



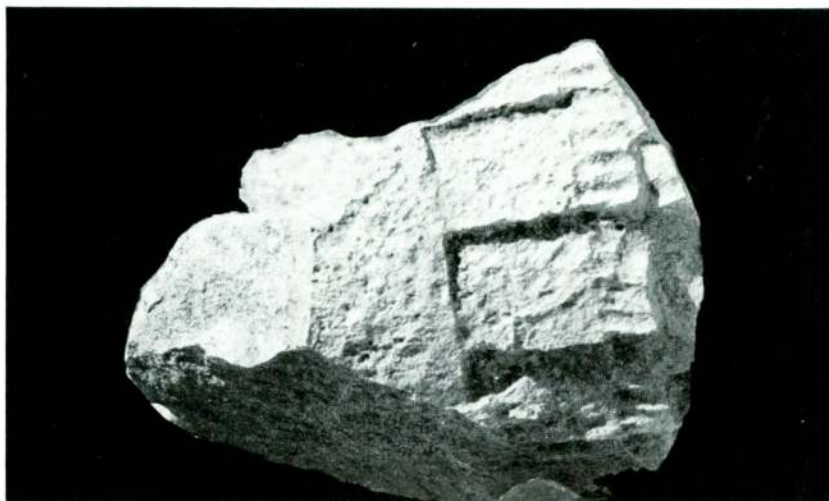
Res. 25 — Silâh kabartması parçası no. 12.



Res. 26 — Silâh kabartması parçası no. 13.



Res. 27b — Siláh kabartması parçası no. 15.



Res. 27a — Siláh kabartması parçası no. 14.

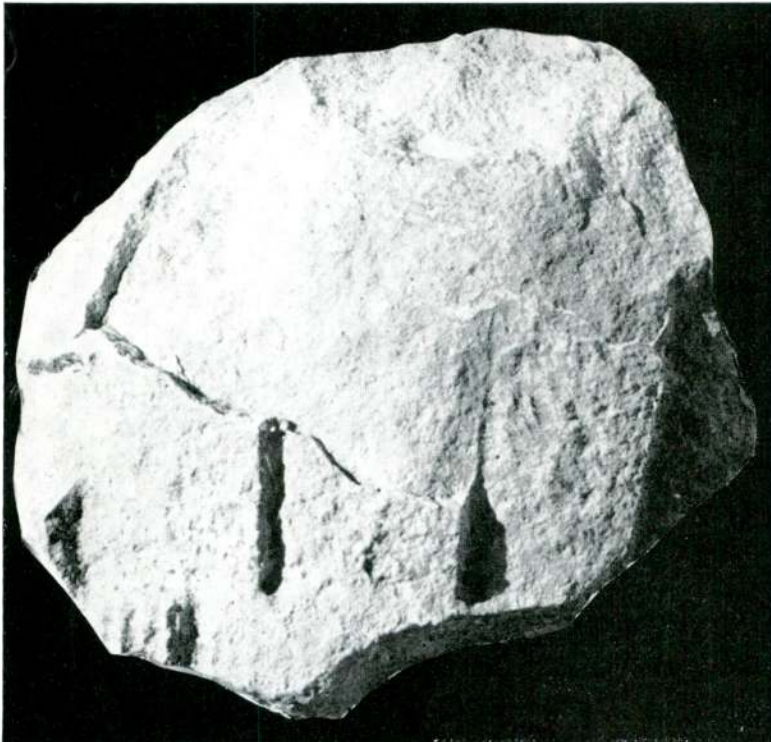




a.



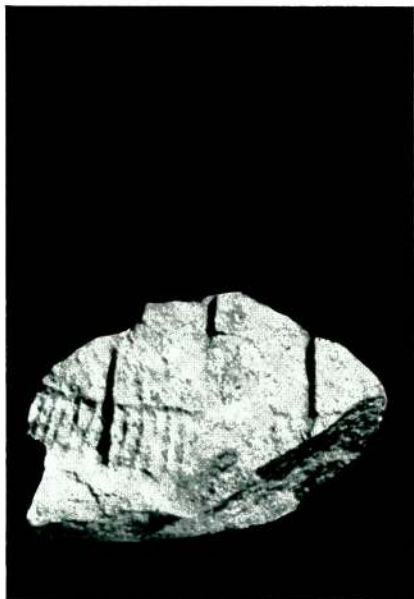
b.



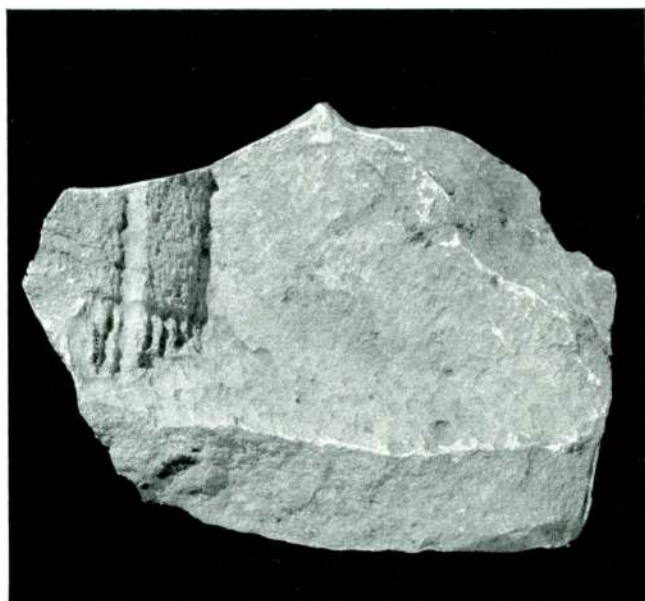
c.

Res. 28 — Silâh kabartması parçaları no. 16-19

*A. M. Mansel*

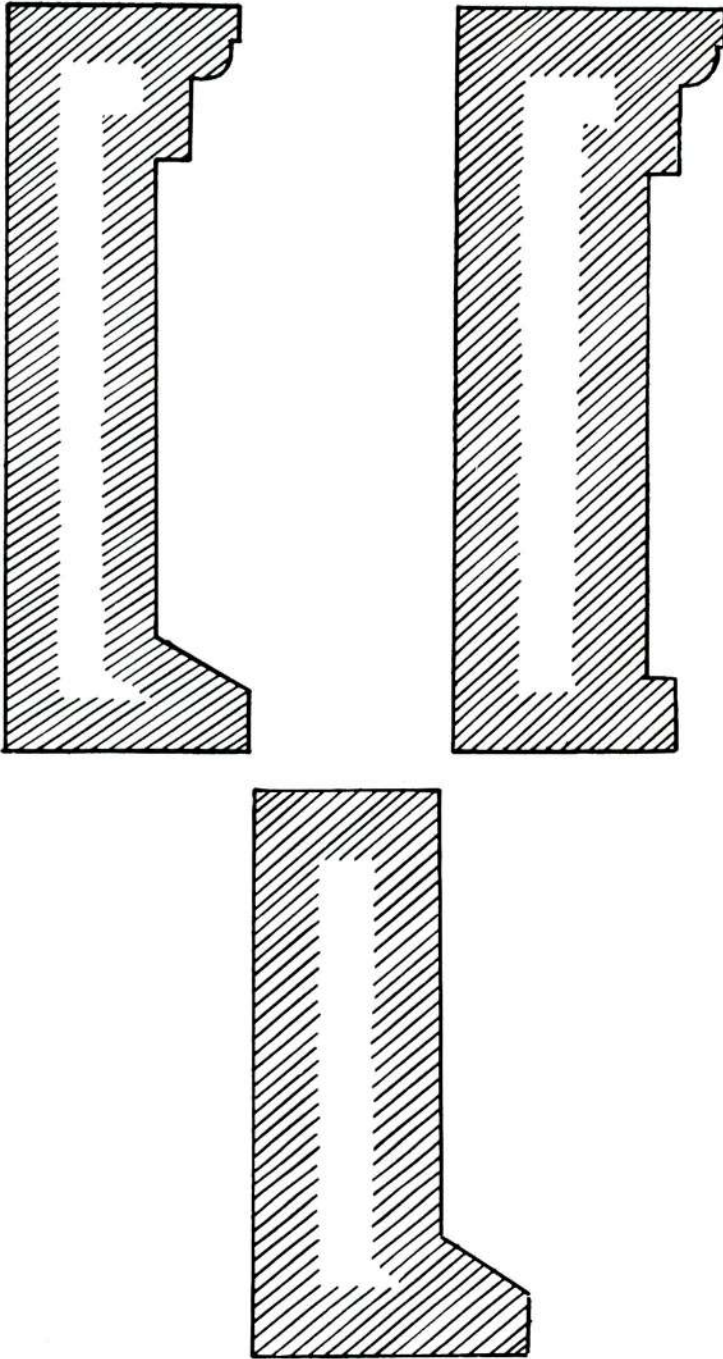


a.



b.

Res. 29 — Silâh kabartması parçaları no. 20-21.



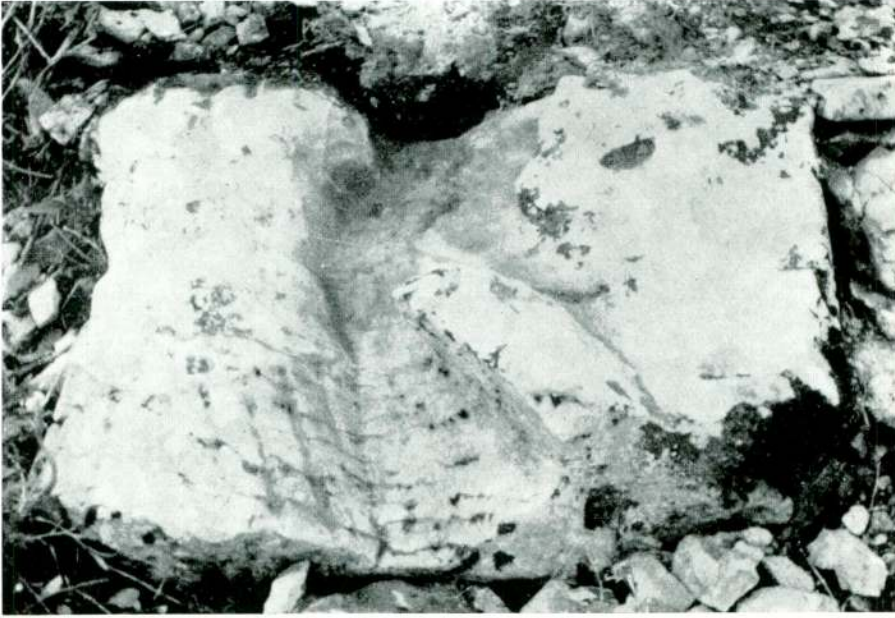
Res. 30 — Silâh kabartmalı levhaların profilleri.

*A. M. Mansel*



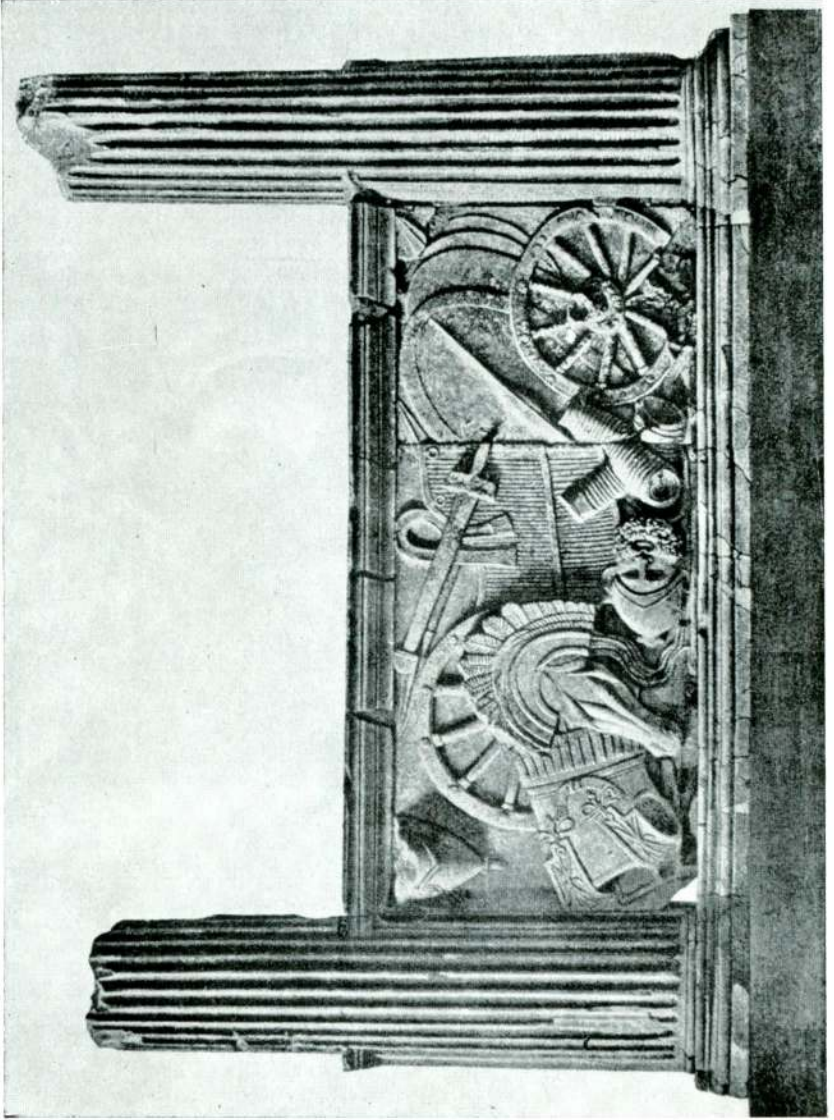
Res. 31 — Silâh kabartmalı levhaların üstündeki kenet delikleri.

*A. M. Mansel*

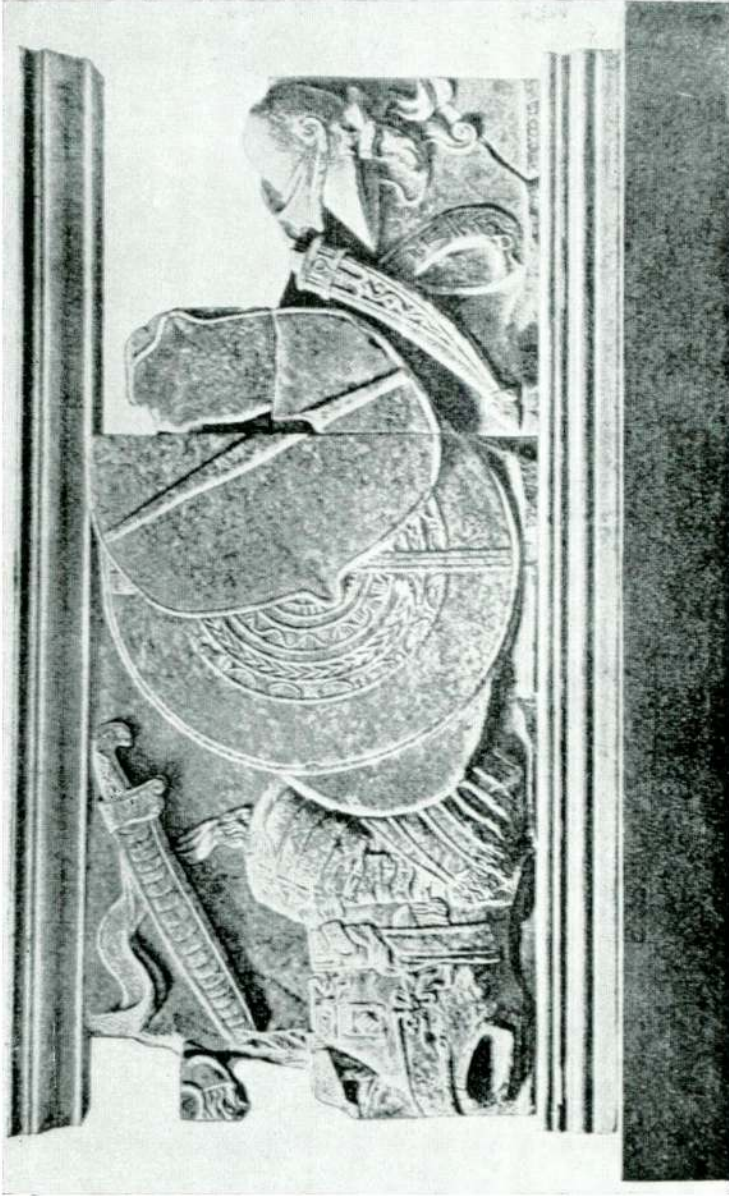


Res. 34 — Selge silâh kabartmalarından bir parça.

*A. M. Mansel*

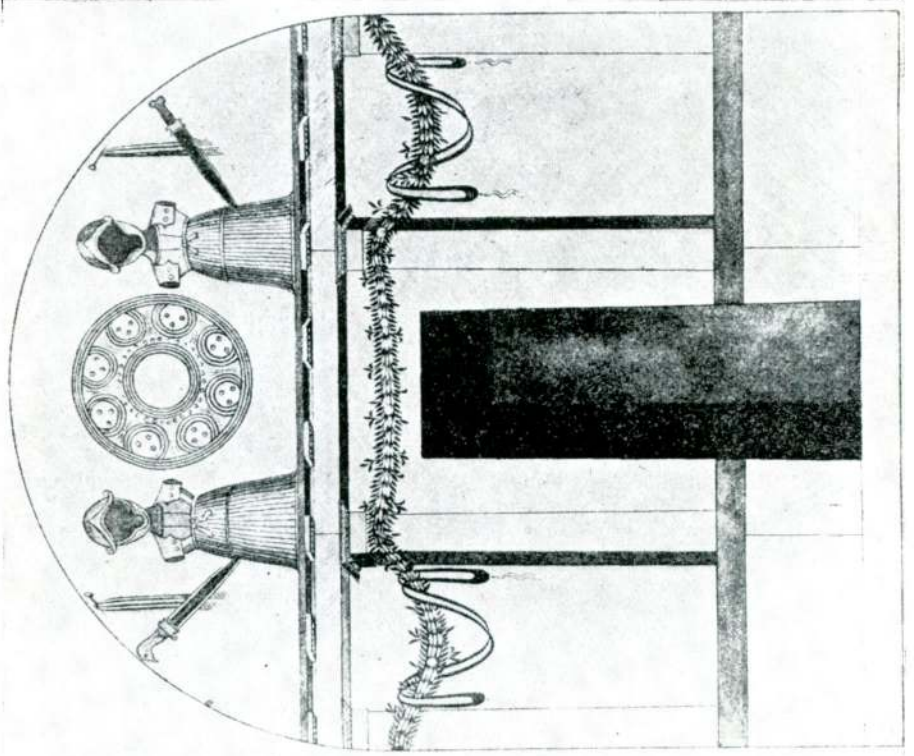


Res. 35 — Bergama korkuluk levhalarından bir örnek.

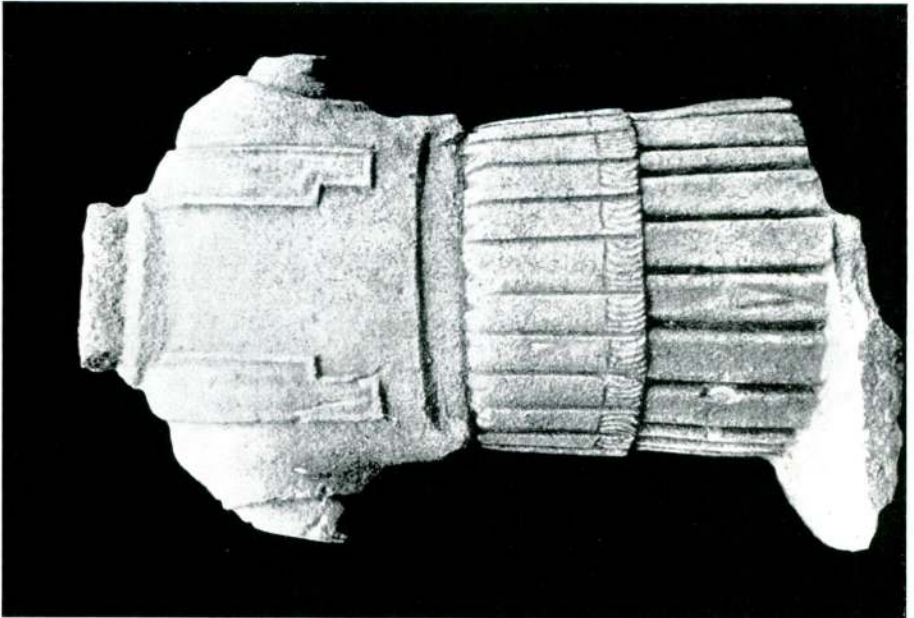


Res. 36 — Bergama korkuluk levhalarından başka bir örnek.

A. M. Mansel

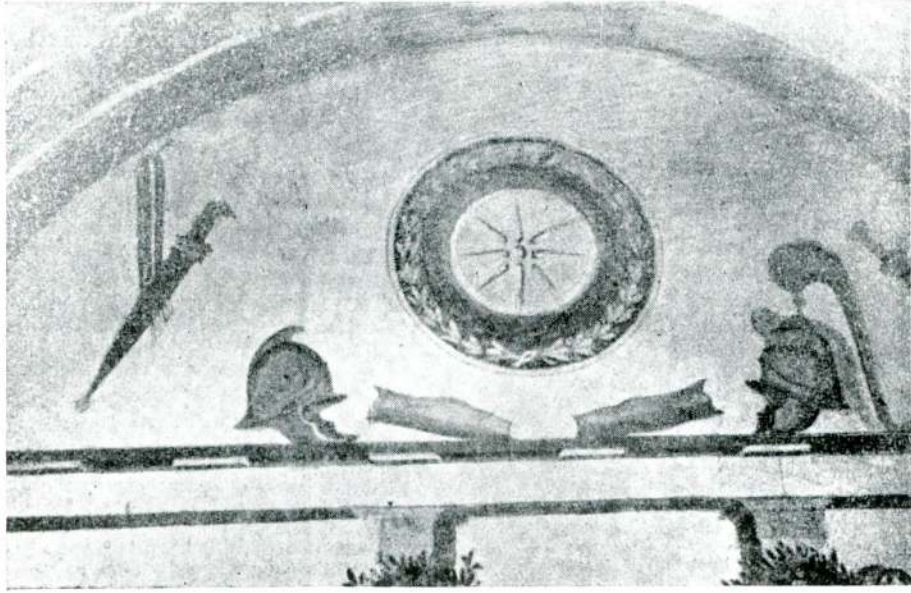


Res. 38 — Levkadia mezarının duvar freskleri.



Res. 37 — Glanum. Savaş gömleği tasviri.





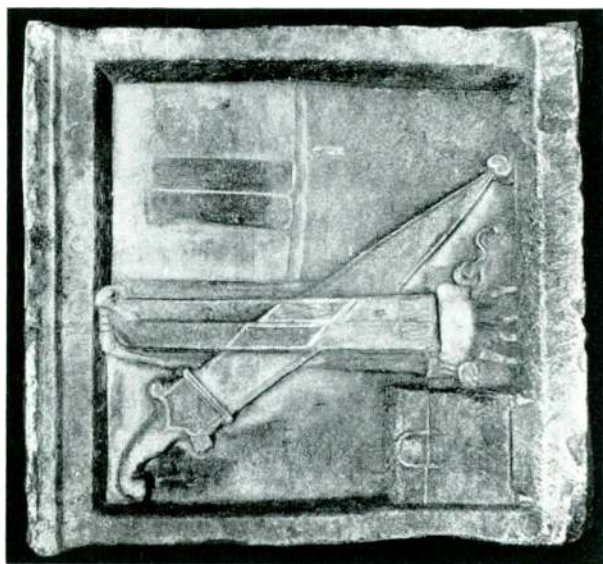
Res. 39 — Levkadia mezarının duvar freskleri.



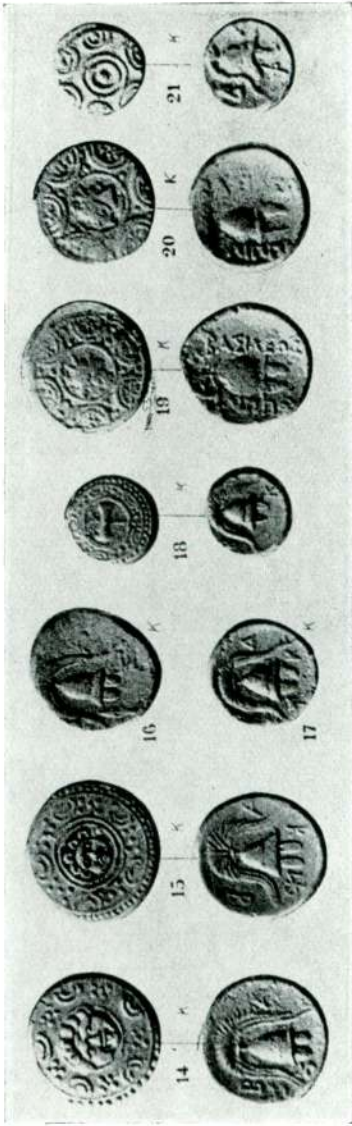
Res. 40 — Roma'da Via della Consolazione frizi.



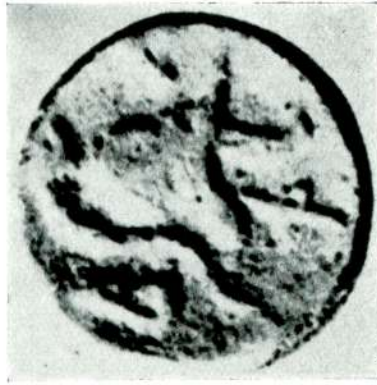
Res. 41 — Byzantion. Heris'in mezar steli  
(Istanbul Arkeoloji Müzesi).



Res. 42 — Byzantion. Parmeniskos'un mezar steli  
(Istanbul Arkeoloji Müzesi).

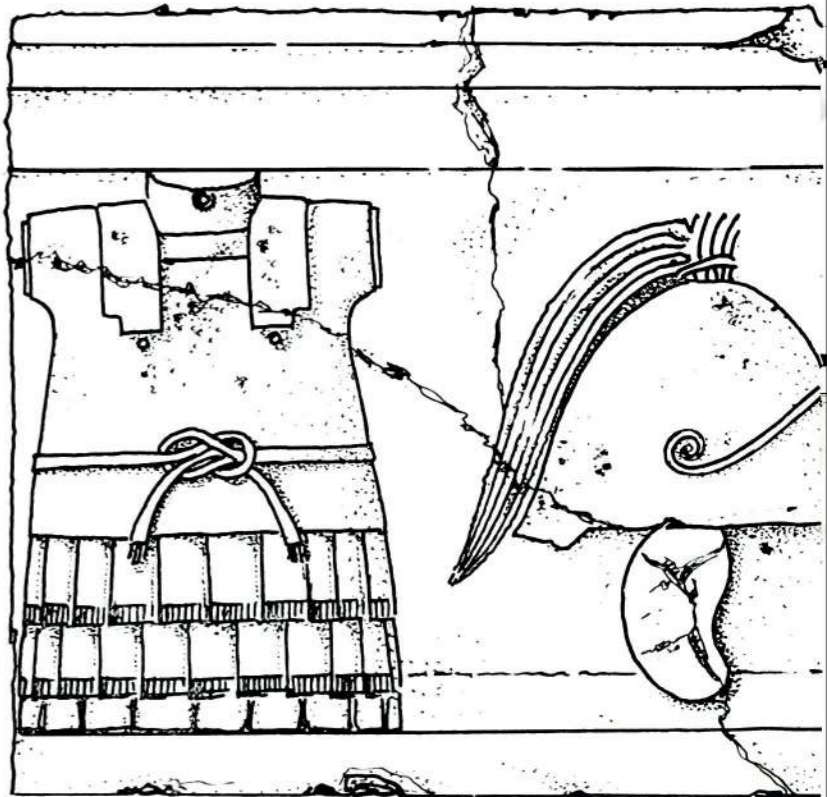
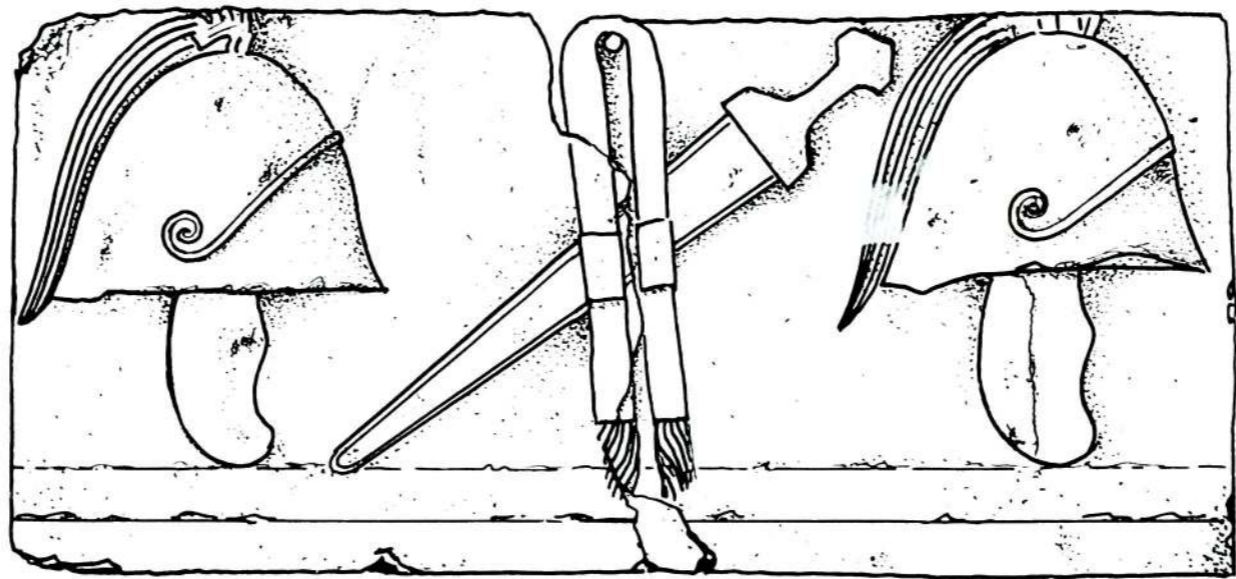


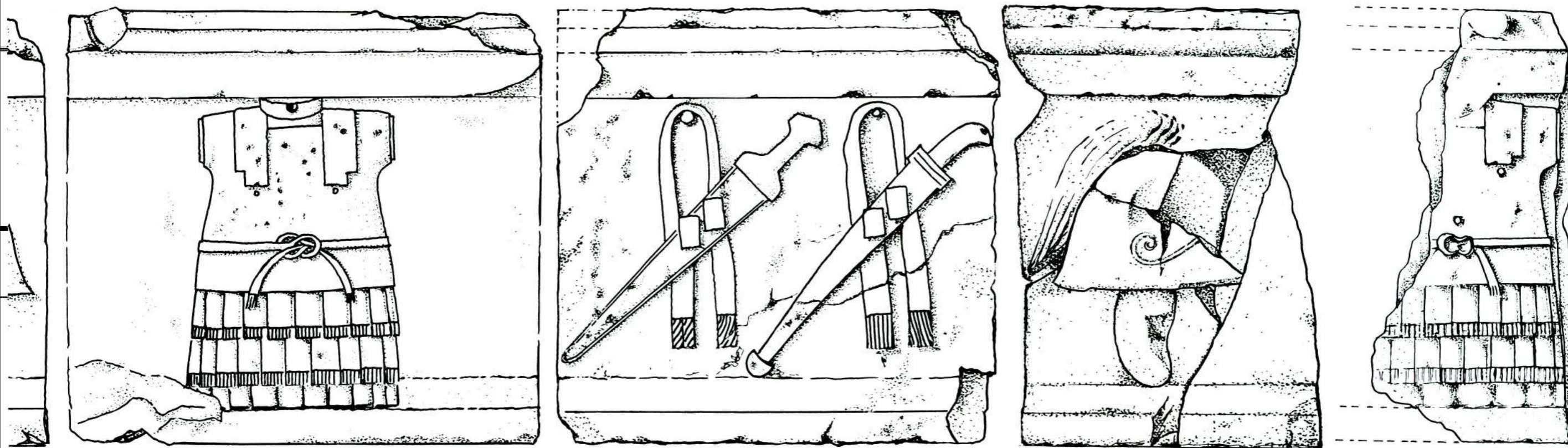
Res. 43 — Miğfer tasvirli Makedonya sikkeleri.



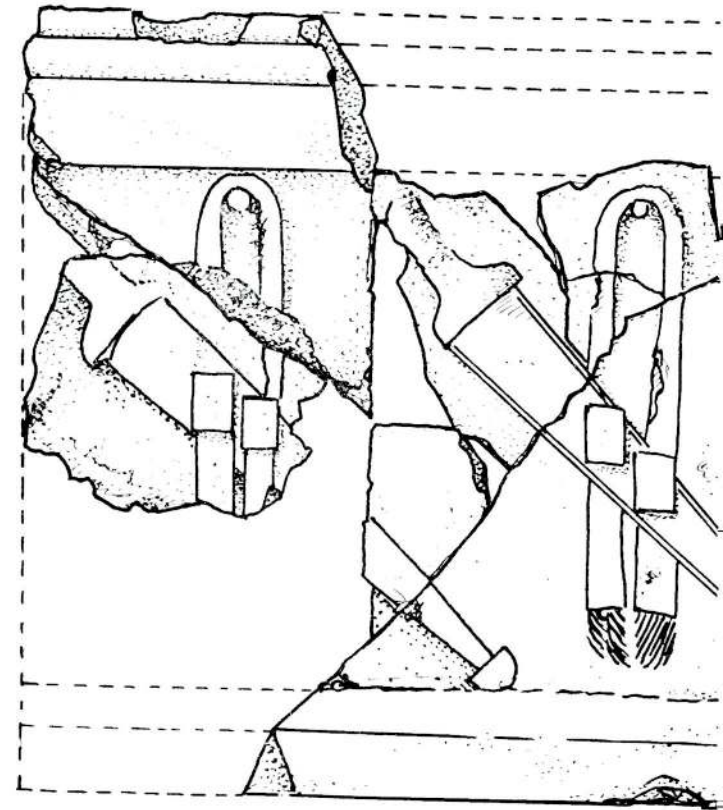
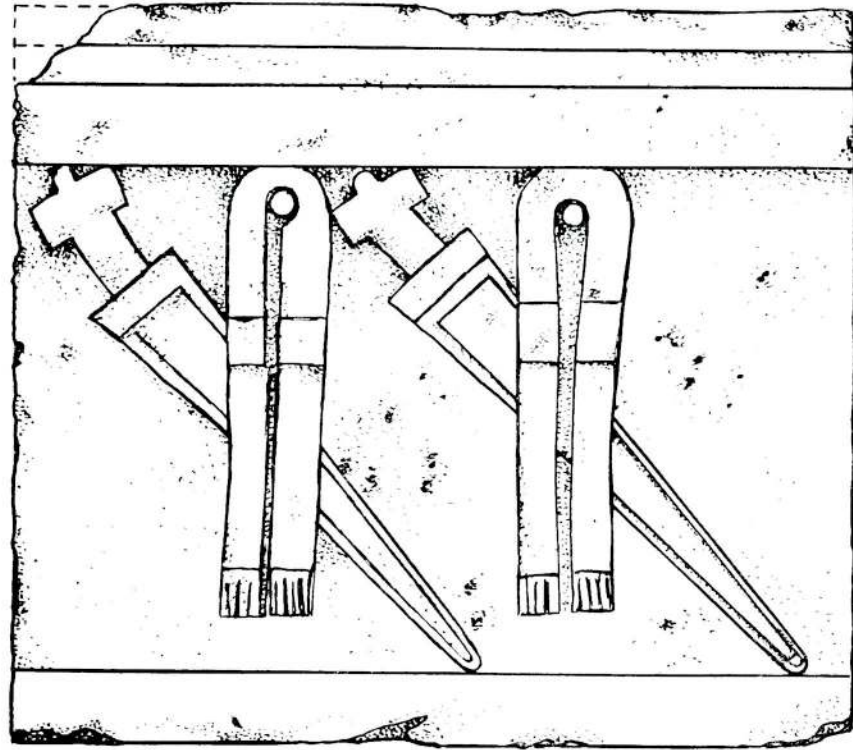
Res. 44 — Miğfer tasvirli bir Makedonya sikkesi.

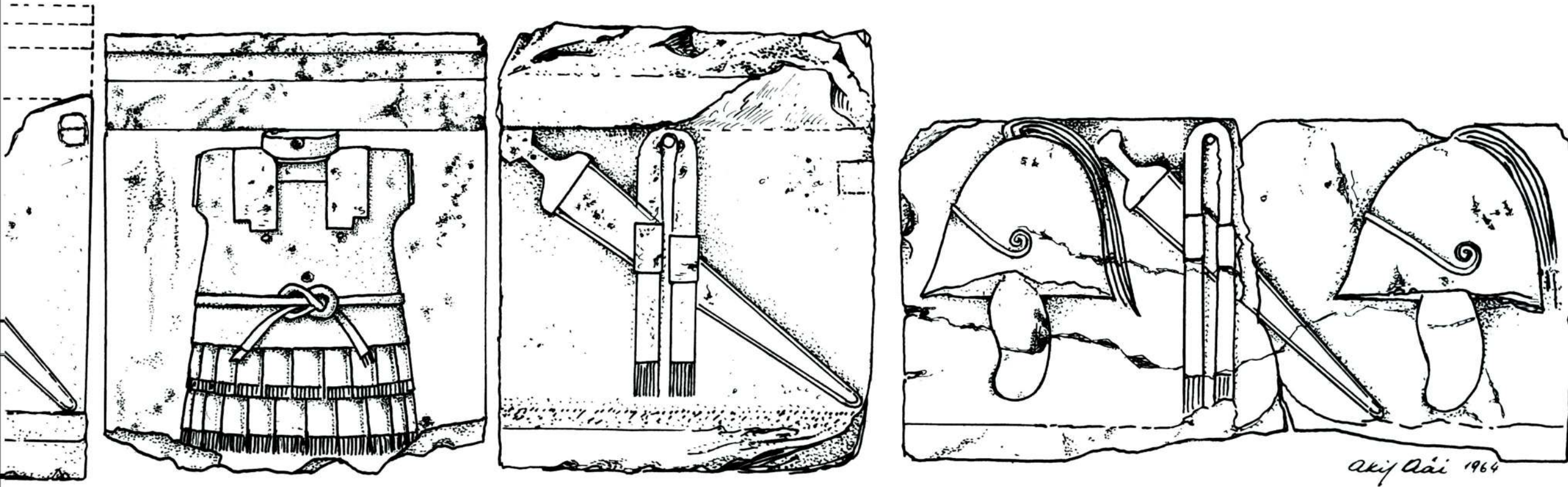






Res. 32 — Frizin sol tarafının terkip edilmiş şekli.





Res. 33 — Frizin sol tarafının terkip edilmiş şekli.

aki Aai 1964



*Kabartmaların ifade ettikleri mâna, bunların analogileri ve tarihlenmesi :*

Şehir kapılarının ya da onları koruyan kulelerin silâh kabartmaları ile teşhiz edilmesine Anadolu'nun çeşitli yerlerinde rastlanmaktadır. Side'ye en yakın bir analogi olarak en üst katlarında pencereler arasında kabartma olarak yuvarlak kalkan tasvirlerine sahip olan Perge'nin hellenistik devir kapısının sağında ve solundaki iki yuvarlak kule gösterilebilir<sup>21</sup>. Pamphylia'nın kuzeyindeki dağlık Pisidia bölgesinde Selge'de (Zerk) Lanckoronski heyeti şehir surlarının güney kesiminde kare şeklinde büyük bir kule tarafından korunma A kapısında kabartma olarak "tropaion" tarzında silâh kabartmaları bulunduğunu yazmakta, kule ile birlikte bu kısmın M.ö. 3. yüzyıla ait olduğu ihtimali üzerinde durmakta, bu kabil silâh kabartmalarının Selge'de çok sevildiğini, bunlara mâbed avlusunun batı ucundan dışarıya ulaştırılan kapıda ve Nymphaeum'da da rastlandığını kaydetmekte ve bu kabartmaların 1,50 m kadar uzunluğunda taş bloklar halinde olup üzerlerinde fiyongo şeklinde düğümlemiş kuşakları havi savaş gömlekleri, eğik kabzalı kılıçlar, dalgalı kuşaklar, bir kalkan, bunlardan başka oldukça kaba bir surette işlenmiş dizlik ve sorguçlu miğferler tasvir edildiğini bildirmektedir<sup>22</sup>. Târifeye göre Side silâh kabartmalarına benzedikleri anlaşılan bu kabartmalara dair mezkûr eserde hiç bir resim bulunmadığından daha fazla bir şey söyleyebilecek durumda değiliz<sup>23</sup>. Lykaonia'da Bozkır yöresinde Isaura şehrinin geç hellenistik devre ait Akropol kapısında, kapıyı koruyan sekizgen kulenin alt katında, duvarın dış cephesinde yan yana sıralanmış taş levhalar üzerinde silâh kabartmaları bulunuyordu ki (bunlardan bir tanesi bugün eski yerinde kalmıştır) bunların üzerinde etrafına kuşağı sarılı bir kılıç yuvarlak bir kalkan ve onun gerisinde bir kılıç, bir çelenk (?) ve Side miğferlerine benzeyen (alın üstündeki çıkıntıdan sarfinazar) bir miğfer ve bir çift dizlik tasvir edilmişti<sup>24</sup>. Bu tradisyonun dağlık bölgede uzun müddet

<sup>21</sup> Lanckoronski I, s. 61, res. 48. A. M. Mansel, *Pamphylia şehir surları*, res. 26.

<sup>22</sup> Lanckoronski II, s. 178, 181, 184.

<sup>23</sup> 1965 yılı sonbaharında Selge'ye uğrayan fotoğraf uzmanımız A. Albek üzerinde bir zırhlı gömlek resmi bulunan bir levhanın resmini çekmiştir (buradaki res. 34). Bu levhalardan Lackoronski zamanından beri arta kalanların sistemli bir surette araştırılması ve fotoğraflarının çekilmesi için önümüzdeki yıl Selge'ye bir heyet göndermeği tasarlamış bulunuyoruz.

<sup>24</sup> H. Swoboda-J. Keil-F. Knoll, *Denkmäler aus Lykaonien, Pamphylien und Isaurien*, 1935, s. 123 res. 41. Bu kabartmalara dikkatimi çeken Doç. Dr. A. Akarca'ya

tutunmuş olduğunu Pisidia'da Antiokheia Caesarea (Yalvaç)' da üç gözlü bir zafer takı şeklinde olan ve M.s. 3. yüzyıla tarihlenen şehir kapısı frizindeki silâhlar açığa vurmaktadır<sup>25</sup>.

Side ve başka şehir kapılarındaki silâh kabartmalarını bir ya da çeşitli askerlik olayları ile ilgili kabul edebilir ve bunları —meşgul olduğumuz devri gözönünde bulundurarak— esas anlamını kaybetmiş olan “tropaion” kelimesi ile ifade edebiliriz<sup>26</sup>. Bu hususu kabullendiğimiz takdirde Side şehir kapısında Sideli'lerin değil, fakat onlar tarafından düşmandan iğtinam edilmiş silâhların bahis konusu olduğunu benimsemek zorunda kalırız. Acaba bu silâhlar kimlere aitti? Hellenistik devir silâhlarına dair yapılan araştırmalar daha henüz başlangıç safhasında bulunduğundan bu soruya kesin bir cevap verebilecek durumda değiliz. Yalnız bu kabartmalarda sadece savaş gömleği, miğfer ve kılıçların tasvir edilmiş olması, yukarıda da söylediğimiz gibi, dikkat çekicidir ve bunlardan başka hiçbir silâhın mevcut olmayışının bir mânası olsa gerektir. Bütün hellenistik devir ordularına teşkilât ve teçhizat bakımından örnek olan Makedonya ordusundaki<sup>27</sup> birliklerin silâhlarına dair antik yazarların verdikleri bilgilere bir göz atacak olursak Hetairos'ların ve hafif süvarinin savaş

teşekkür ederim. - Anadolu'nun dağlık bölgelerinde silâh kabartmalarının çok sevildiğine Swoboda ve arkadaşları işaret etmekte, oralarda silâh imalâthanelerinin de bulunmuş olduğunu muhtemel görmekte ve şu misalleri vermektedirler: adı geçen eser, s. 32 res. 27 (Amlada); s. 39 (Ararım); s. 57, f. no. 45 (Sarot yayla); s. 92 res. 260 (Börlek yayla). Anadolu'nun başka yerlerinde de bu tradisyonun Roma İmparatorluk devri içerlerine kadar yaşamakta devam ettiğine, hattâ Side silâhları (bilhassa miğferleri) ile benzerlik gösteren kabartmalar yapıldığına dair şu misaller de zikrolunabilir: Termessos'taki T. Claudia Agrippina mezar anıtının kaide kabartmaları (R. Heberdey-W. Wilberg, *Oesterreichische Jahreshefte* 3, 1900, s. 180 v.dd. ve *Tituli Asiae Minoris* III, 1 (1941), s. 257 no. 842); Lykia'da Saracık Herôon'u (E. Petersen - F. v. Luschan, *Reisen in Lykien, Milyas und Kibyris*, 1889, s. 151 v.dd., res. 69 v.dd. *Tituli Asiae Minoris* II, 3 (1944), s. 431/2, no. 1224).

<sup>25</sup> D. M. Robinson, *The Art Bulletin* 9 - 1, 1926, s. 52 v.dd. res. 1 ve 67. Burada bu kapı “triple city gate” olarak gösterilmektedir. Bu kapının Avgustus zamanında yapılmış olan ve Avgustus mabedi avlusuna ulaştıran “propylaia”yı taklit ettiği anlaşılıyor (*aynı yerde* s. 37 v.dd., res. 31).

<sup>26</sup> “Tropaion” un kelime anlamı için: K. Woelke, *Bonner Jahrbücher* 120, 1911, s. 128 v.dd. G. Ch. Picard, *Les trophées romains*, s. 16 v.dd. Daha geç devirlerdeki mânası için Lammert, *RE. VI A 1*, s. 671 ve Launey, *Recherches sur les armées hellénistiques* II, s. 939.

<sup>27</sup> Launey, *adı geçen eser* I, s. 360 v.dd.

gömleği, sorguçlu miğfer, kılıç ve uzun mızraklar taşıdığını, fakat kalkan kullanmadığını görürüz ki<sup>28</sup> bu husus Side'deki silâhlar ile —bunlar arasında mızrak bulunmamasına rağmen— Makedonya süvarisi tarafından kullanılan silâhlar arasında bir ilişki olduğuna işaret etse gerektir. Bu kabil Makedonya tarzında silâhlara şehir kapısı üzerinde yer verilmiş olması bunların önemli bir tarih olayı ile ilgili olduklarında, zannımıza göre, şüphe bırakmamaktadır. Cl. Bosch tarafından çok esaslı bir surette incelenmiş olan Pamphylia tarihine ait olaylara bir göz gezdirecek olursak<sup>29</sup> Manisa savaşından sonra Suriye kralı Antiokhos III ile Romalı'lar arasında Apameia'da yapılan barış muahedesinde Pamphylia'nın Bergama Kırallığına bırakıldığını görürüz. Bununla beraber Bergamalı'lar bütün Pamphylia'yı egemenlikleri altına alamamışlar ve büyük bir ihtimale göre Kestros (Aksu)' a kadar uzanan batı kesimi ile yetinmek zorunda kalmışlardır. Fakat Side gibi o bölgenin biricik liman şehrini, Apameia andlaşmasına dayanarak, işgal etmekte kendisi için menfaat gören Bergama kralı Eumenes II' nin ya da generallerinden birinin Side'ye, belki baskın mahiyetinde bir akın yapmış, fakat bu akında başarısızlığa uğrayarak geri çekilmek zorunda kalmış olduğu anlaşılıyor. Cihan tarihi bakımından önemsiz (çünkü antik kaynaklar böyle bir seferden bahsetmemektedir), fakat Side için son derece önemli olan bu sefer şerefine şehir bu tarihten başlayarak M.ö. 36 yılına kadar devam eden gümüş tetradrahmiler basmıştır ki bunların ön yüzünde şehrin baş tanrıçası Athena, arka yüzünde ise elinde bir zafer çelengi tutan Nike tasvir edilmiştir<sup>30</sup>. Bosch'un söylediği gibi (s. 34) “bütün sikke resimlerinin muayyen bir mânası olduğuna ve çok zaman aktüel tarihi hâdiselerle ilgilendiğine göre bu sikke resminin de hakikî bir zaferi, M.ö. 188 senesinden sonra şehrin durumu için önemli bir hâdiseyi, yani onun otonomisini tesbit ve tayin eden bir zaferi göstermesi icap eder.” İşte Bergamalı'lara karşı kazanılmış böyle bir zaferin sikke resimlerinden başka kapı üzerinde bir “tropaion” ile kutlanmış olması büyük bir ihtimal dahiline girer.

<sup>28</sup> J. Kromayer - G. Veith, *Heerwesen und Kriegführung der Griechen und Römer* (Handbuch der Altertumswissenschaft IV, 3, 2), 1928, s. 109/10.

<sup>29</sup> Cl. E. Bosch, *Pamphylia tarihine dair tetkikler* (Antalya bölgesinde araştırmalar, no. 1), 1957, s. 33 v.dd.

<sup>30</sup> Bosch, *adı geçen eser*, s. 34 not 114 de gösterilen bibliyografyaya bk.

Fakat ne yazık ki Bergama ordularında kullanılan silâhlar hakkında açık bir fikrimiz yoktur. Vakiya Bergama'da, Athena Polias mâbedi avlusunun kuzeyinde ve doğusunda yer alan ve yaklaşık olarak M.ö. 190 ile 180 yılları arasında yapılmış olan kuzey ve doğu stoa'larının üst kat korkuluk levhaları üzerinde silâh kabartmaları bulunmaktadır. Fakat bunlar Bergamalı'ların kullandıkları silâhları değil, Eumenes II'nin (hattâ belki babası Attalos I'in) çeşitli kavimler ve devletlere karşı yaptığı seferlerde ele geçen silâhları büyük bir sadakatle, bazan en ince ayrıntılarını da göstermek suretile, tasvir etmektedir<sup>31</sup>. Bu kabartmaların resimleri, birçok el kitabı ve başka çeşitli eserlerde neşredilmiş olmakla beraber, bunların esas mahiyeti ve hangi kavimlere ait olduğuna dair etraflı hiçbir araştırma yapılmamıştır<sup>32</sup>. Bununla beraber Bergama'daki bazı levhalarda Side gömleklerine benzeyen deri gömlekler göze çarpmakta<sup>33</sup> (res. 35,

<sup>31</sup> *Altertümer von Pergamon (A. v. P) II*, 1885, s. 95 v.dd. lev. 43 v.dd. (Die Balustradenreliefs) (H. Droysen). Ayrıca bk. A. Baumeister, *Denkmälar des klassischen Altertums* (bundan böyle: Baumeister) II (1887), s. 1280 v.dd. res. 1432 v.dd. (A. Trendelenburg) ve III (1888), s. 2031 v.dd. res. 2203, 2215, 2219, 2231, 2237 (A. Müller).

<sup>32</sup> İkinci Cihan harbinden önce ve harp esnasında Berlin Üniversitesinde Arkeoloji profesörü olan G. Rodenwaldt'ın tavsiye ve teşviki ile P. Jaekel tarafından Bergama silâh kabartmalarına dair bir doktora tezi yapılmışsa da bu eser harb esnasında kaybolmuştur. Bu araştırmaları ile ilgili olarak aynı yazar tarafından "*Waffen-u. Kostümkunde, Zeitschrift der Gesellschaft für historische Waffen-u. Kostümkunde* 1965, Heft 2, s. 94 v.dd."da bir makale neşredilmiş olduğunu sayın dostum Berlin Arkeoloji Enstitüsü Başkanı Prof. K. Bittel bana bildirmiş ise de bu makaleyi bugüne kadar (Nisan 1966) elde etmek mümkün olmadı. Bergama silâh kabartmaları ile meşgul olan başka bir bilgin H. Kähler'dir (*Der grosse Fries von Pergamon*, s. 131 v.dd.). Kähler bu eserinde bu levhalar üzerinde tasvir olunan silâhların Antiochos III'ün ordusundaki çeşitli birliklere ait olup Manisa muharebesinde iğtinam edilmiş olabileceği ihtimalini ileri sürmekte, fakat bunların Eumenes II'nin (belki de babası Attalos I'in) bu muharebeden önce ve sonra Makedonyalı'lar, Pontoslu'lar, Bithynialı'lar ve Galat'lara karşı yaptığı çeşitli savaşlarda ele geçirdiği silâhlar da olabileceğini mümkün görmektedir ki zannımıza göre hakikate en fazla yaklaşan bu ikinci faraziyedir. Aynı bilgin bu silâhların hangi kavimlere ait olabileceği hususunda da enteresan bir teşebbüste bulunmuştur (*aynı yerde*, s. 138/9 ve 191/93, not 73 - 79). Böyle bir teşebbüs daha önce P. Couissin tarafından yapılmıştır ki (*Revue Archéologique* V. série, 25, 1927, s. 138 v.dd., 301 v.dd.; 26, 1927, s. 43 v.dd.; 29, 1929, s. 235 v.dd.). Bu araştırmasında yazar bu silâhlardan birçoğunu, zannımıza göre fazla mübalâgalı olarak, Galat'lara izafe etmektedir.

<sup>33</sup> *A. v. P. II*, lev. 43 = Baumeister II, res. 1432 (solda). *A. v. P. II*, lev. 44,2 = Baumeister II, res. 1434 (ortada). *A. v. P. II*, lev. 45,2 = Baumeister III, res. 2215 (solda).

36, solda altta), yalnız bunların üzerinde birtakım ayrıntılar ve süsler kabartma olarak gösterilmekte ve bunlar Side'deki dik yakalık yerine sadece arka tarafta dik bir ense siperine sahip bulunmaktadır<sup>34</sup>. Bazı miğferler, konik şekilleri, altlarının yatay olarak kesilmiş olması ve alın siperi yerine uçları kıvrımlı bir şerit kapsamları bakımından<sup>35</sup> (res. 35, solda üstte) Side miğferlerine benzemekle beraber bunlardan yanaklıklar ve sorguçlarının olmaması ile ayrılmaktadır. En fazla benzerlik kabzaları aşağıya doğru kıvrılmış kuşbaşı şeklindeki kısa kılıçlarda yahut hançerlerde kendini göstermekte (res. 36, solda üstte), ucunda yuvarlak bir "papuç" kapsayan hafif kıvrık bir kından başka onun gerisindeki boşlukta dalgalanan uçları püsküllü kuşaklar Side-dekilerle beraber gitmektedir<sup>36</sup>. Bergama silâh kabartmalarındaki

<sup>34</sup> Side gömleklerinde bu süsler ve ayrıntıların boya ile gösterilmiş olması çok muhtemeldir. Xenophon (*Memorab.* III, 10, 14) üzerleri rengârenk boyalı savaş gömleklerinden bahsetmektedir. Bu hususta bk. A. Hekler, *adı geçen makale*, s. 201 ve Hagemann, *adı geçen eser*, s. 51 v.dd.

<sup>35</sup> *A. v. P.* II, lev. 43 = Baumeister, res. 1432 (solda üstte); *A. v. P.* II, lev. 44,2 = Baumeister II, res. 1434 (solda üstte). Kähler, *adı geçen eser*, s. 192 not 73 de bunların Makedonya miğferleri olması ihtimalini ileri sürmektedir ki zannımıza göre bu faraziye doğru olsa gerektir.

<sup>36</sup> *A. v. P.* II, lev. 4511 = Baumeister II, res. 1435 (sağda üstte); *A. v. P.* II, lev. 45,2 = Baumeister III, res. 2215 (solda üstte); *A. v. P.* II, lev. 44.1 = Baumeister II, res. 1433 (sağda altta) ve *A. v. P.* II, 47,2 = Baumeister III, res. 2203. Bu levhalarda hepsi kınlarının içinde olan kısa kılıçların sadece kabzaları görülmektedir. Kähler'e göre (*adı geçen eser*, s. 192 not 74) bunlar Kelt kılıçlarıdır ve benzerlerine güney Fransa'da Orange takı ve başka birtakım anıtlar üzerinde rastlanmaktadır. Bunlara dair P. Couissin'in, *Revue Archéologique* 1923; 1924, s. 29 v.dd. ve not 32'de verilen makaleleri gösterilmektedir (bunlardan birincisini buradaki kitaplıklarda bulmak maalesef mümkün olmadı). Fakat kuşbaşı kabzalı bir kılıca Termessos'ta M.ö. 319'dan sonra yapıldığı anlaşılan Alketas'ın mezarı ile ilgili kaya kabartmasında da rastlanmaktadır (G. Kleiner, *Diadochengräber*, 1963, s. 76, lev. 5 res. 7). Alketas İlyriyalı olduğuna göre kullandığı silâhların ve bu arada hayvan başlı kılıçların da İlyria'ya ait olduğunu Kleiner kabule mütemayil bulunmaktadır (*aynı yerde*, s. 76/8 ve not 31). Kabzaları hayvanbaşı şeklinde olan hançerler hellenistik devirde Byzantion'lular tarafından da kullanılmıştır (aşağıda not 45 e bk.). G. Ch. Picard (*Les trophées romains*, s. 213) bu şekilde kılıçların Doğuda Sasaniler tarafından kullanıldığına işaret etmekte ve Sasani kralı Şapur'un Behistun (Bisütün)'daki kabartmasına atıfta bulunmaktadır. Böyle bir kabzanın Pompeyi'de bulunan ünlü "İskender mozayiki"nde İskender tarafından bir mızrakla öldürülme üzere bulunan Pers'in belindeki kuşağa asılı kılıçta görülmesi (meselâ en son olarak: *Enciclopedia dell'Arte Antica* VI (1965), s. 130, res. 142.) bu kabil hançerlerin esasında bir Pers silâhi olduğunu, Persler tarafından Anadolu'ya getirildiğini ve buradan batıya yayıldığını muhtemel kılmaktadır.

benzerliklerin yukarıda tebarüz ettirdiğimiz birkaç noktaya inhisar etmesine rağmen Yunan-Makedonya çevresine giren deri gömleklerin benzerlerine Bergama'dan başka Anadolu'nun çeşitli yerleri ve Ege Adalarındaki hellenistik devir heykel ya da kabartmalarında rastlanıyor. Bu eserler A. Hekler<sup>37</sup> ve C. C. Vermeule<sup>38</sup> tarafından toplanmış olduğundan bunlar üzerinde fazla durmıyacağız<sup>39</sup>.

Side silâh kabartmalarına en yakın bir analogi olarak Makedonya'da Levkadia'da 1942 yılında bulunmuş ve kazılmış bir tümülüs altı mezar odasının içindeki freskler gösterilebilir<sup>40</sup> (res. 38-39). Bu odanın kısa taraf duvarlarında yarım daire şeklindeki satırlardan kapının üzerindeki ortada bir Makedonya kalkanı, onun sağında ve solunda tropaion şeklinde birer savaş gömleği ve onun üzerinde birer miğfer vardır<sup>41</sup>. Miğferler yanaklıklar ve alın üzerinde ince bir şerit kapsamakta, fakat sorguça sahip bulunmamaktadır. Deriden yapıldıkları anlaşılan gömleklerin belden yukarı kısımları çok kısadır,

<sup>37</sup> A. Hekler, *Oesterreichische Jahreshfte* 19/20, 1919, s. 195 v.dd. Lagina'daki Hekate mâbedi frizinde tasvir olunan deri savaş gömlekleri ve sorguçlu miğferler için Hekler tarafından gösterilen Mendel'in İstanbul Müzesi kataloğundan başka şu esere de bakılabilir: A. Schober, *Der Fries des Hekateions von Lagina*, 1936, lev. 13, 15, 23, Hekler adı geçen incelemesinde hellenistik devir için karakteristik olan bu kabil gömlek tasvirlerinin Augustus devrinde başgösteren klasisizm akımları sonunda kesildiğini, fakat Flavius'lar devrinde tekrar ortaya çıktığını beyan etmektedir (s. 202 v.dd.)

<sup>38</sup> C. C. Vermeule'ün tertiplelediği listeler için bk. *Berytus* 13, 1959, s. 13 v.dd. ve 32/3 (appendix).

<sup>39</sup> Bu listelere ilâve olarak kuvvetli hellenistik etkiler altında meydana geldikleri anlaşılan şu kabartmalar da gösterilebilir: Roma, Via della Consolazione frizi (M.ö. 1'inci yüzyılın ilk yarısı) (G. Ch. Picard, *Les trophées romains*, lev. 3); Tunus'ta Kbor Klib anıtsal sunağına ait kabartmalar (M.ö. 1 inci yüzyıl ortaları) (G. Ch. Picard, *adı geçen eser*, lev. 7, 3); Glanum çeşme anıtı (aşağı yukarı M.ö. 20 yılları) (res.37) (G. Ch. Picard, *adı geçen eser*, lev. 4), Bu sonuncu eserdeki gömlek dik yakalı olması bakımından Side gömleklerine yaklaşmaktadır.

<sup>40</sup> *Archäologischer Anzeiger* 1943, s. 325 v.dd. Chr. I. Makarona, *Makedonika* II (1941 —1952), s. 634 v.dd. lev. 17—19 ve L. Robert, *Villes d'Asie Mineure*, 2. tabı, 1962, s. 251, not 2. Makedonya tipi mezarlar serisine giren bu tümülüs mezarı üzeri beşik kemerle örtülü dikdörtgen bir oda (3 X 4 m.) ve küçük bir dehlizden ibaret bulunmaktadır. Duvarları fresklerle örtülü idi: bir sokl üzerinde payeler, onun üzerinde arşitrav ve mutulus'larla süslü bir geison'un alt kısmı oturuyordu. Bu enteresan anıta dikkatimi çektiği için asistan Dr. N. Asgari'ye teşekkürlerimi sunarım.

<sup>41</sup> *Makedonika* II, lev. 18.

fakat yakalık mevcuttur. Alt kısımda yer alan iki sıra deri parçası ince uzun şekilleri ile dikkati çekmektedir. Gömleğin üzerinde ayrıca göbek hizasında düğümlenmiş bir kuşak vardır. Gömleklerin sağında ve solunda gerideki fona tutturulmuş bir çividen aşağıya sarkan birer kuşak ve onun önünde çapraz surette duran birer kılıç göze çarpıyor. Soldaki kılıcın kabzası kuş başı şeklindedir. Bu freskin karşısındaki yarım dairevi sathın içindeki freskte<sup>42</sup> ortadan bir öncekinden süsleri bakımından ayrılan yuvarlak bir kalkan ve onun altında dizlikler bulunmaktadır. Sağda ve solda alt kısımları düz yatay olarak kesilmiş, yanaklıkları havi birer miğfer yer almaktadır. Sağdaki miğfer sorguçludur. Miğferlerin gerisinde sağda ve solda çiviye asılı bir kuşak aşağıya sarmakta ve kuşağın önünde çapraz duran bir kılıç yer almaktadır. Soldakinin kabzası kuş başı şeklindedir. Bu freskler hâfir tarafından kiral Perseus ile Makedonya kiralığının son devreleri arasındaki zamana (aşağı yukarı M.ö. 180-150) tarihlenmektedir.

Roma'da Kapitol'un güney-doğu köşesinden aşağıya düşmüş oldukları anlaşılan ve Via della Consolazione ile Via del Mare arasında 1938'de bulunan kalker taşından anıtsal friz levhalarından bir tanesi (res. 40) kompozisyonu bakımından Levkadia fresklerini hatırlatmakta<sup>43</sup>, ortasında Roma'nın büstü ile süslü bir clipeus (Roma kalkanı) ve onun sağında ve solunda birer tropaion kapsamaktadır. Altlarında tunika'nın kenarları beliren deri gömlekler, yanaklıkları ve sorguçlu, kenarları hafifçe dışarıya kıvrık miğferler gerek Levkadia, gerek Side silâhları ile benzerlik göstermekte, levhanın solundaki büyük gömlek ise şekli, göğüsündeki ve apuletlerindeki süsler bakımından yukarıda zikrettiğimiz gömlekle heykeller ve kabartmalarla (sah. 372 ve not 37-38) enteresan bir analogi teşkil etmektedir. Bu frizler G. Ch. Picard tarafından, isabetli olarak, Sulla devrine (M.ö. 80 seneleri) tarihlenmektedir.

Bir çividen aşağıya sarkan kuşak ve onun önünde çapraz olarak duran kılıç motifi Byzantion stelleri üzerinde de görülüyor<sup>44</sup>. Bu

<sup>42</sup> *Makedonika II*, lev. 19 a.

<sup>43</sup> G. Ch. Picard, *Les trophées romains*, s. 181 not 1, lev. 3 ve *Mélanges d'Archéologie et d'Histoire (École Fr. de Rome)*, 71, 1959, s. 263 v.dd. ve *Comptes-rendus de l'Académie des Inscriptions et Belles-Lettres* 1959 (1960), s. 131/32. Değerli eserlerinden bazılarının ayrışmasını bana göndermek lütfunda bulunduğundan dolayı sayın G. Ch. Picard'a burada teşekkür etmek isterim. Ayrıca bk. *Fasti Archaeologici* 14, no. 2257; 15, no. 2206.

<sup>44</sup> Mezar stelleri üzerindeki silâh tasvirlerine dair genel olarak: E. Pfuhl, *Jahrbuch des Deutschen Archäologischen Instituts* 20, 1905, s. 147 v.dd.

hususla halen İstanbul Arkeoloji Müzesinde bulunan Heris'in (M.ö. 3. yüzyıl) (res. 41), fakat bilhassa Parmeniskos'un (M.ö. 2 yüzyıl) (res. 42) stelleri<sup>45</sup> gösterilebilir. Bu sonuncu stelde kılıcın kabzası aslan başı şeklindedir ve kılıç aşağıya sarkan kuşağın gerisinde yer almıştır. Kuşağın üzerinde, aynen Side kabartmalarında olduğu gibi, hafif kabarık dikdörtgen satırlar görülmektedir ki bunların bir çeşit göz olduğunu ve kılıcı kuşağa raptetmek için kullanıldığını yukarıda söylemiştik<sup>46</sup>.

Hellenistik devir Makedonya ve bazı Anadolu şehir sikkeleri üzerinde de Side silâhlarına benzeyen tasvirlerle rastlamak mümkündür. Bazı Makedonya sikkelerinde konik (çan şeklinde), alın üzerinde uçları kıvrımlı şeritlerle süslü, yanaklıklılı miğfer resimleri Side miğferlerine çok yaklaşmakla beraber sorguçsuz olmaları bakımından bunlardan ayrılmaktadır<sup>47</sup>. Fakat diğer birtakım sikkelerde miğfer ve sorguç cepheden gösterilmekte, bunlarda sorguç ortasından ikiye bölünmüş olup birbirine simetrik iki kütle halinde aşağıya sarmakta ve sikke yuvarlağını ahenkli bir surette doldurmaktadır (res. 43)<sup>48</sup>. Aynı seride profilden gösterilmiş bir miğfer ise Side miğferlerine en yakın analogi teşkil etmektedir<sup>49</sup> (res. 44). Fakat bu kabil miğferlerin Makedonya'ya inhisar etmediğini, Akdeniz ülkelerinde, meselâ Anadolu ya da Filistin'de de bulunduğunu bazı örnekler açığa vurmaktadır.<sup>50</sup> Haç kabzalı kılıçlar ve bunların yanında dalgalı hatlar şeklinde gös-

<sup>45</sup> Heris'in steli: A. M. (Mansel), *Archäologischer Anzeiger* 1933, s. 134, no. 46, res. 19. N. Firatlı, *Les Stèles funéraires de Byzance gréco-romaines*, 1964, s. 113/14 ve s. 189 lev. 46. Parmeniskos'un steli: Mendel, *Catalogue des Sculptures* III (1914), s. 318/19, no. 1080; N. Firatlı, *adı geçen eser*, s. 128/29, no. 218, lev. 67.

<sup>46</sup> Bu motife bütün stel sathında değil, fakat "cenaze ziyafetleri"nde geride duvara asılı olarak ve küçük ölçüde şu stellerde rastlanıyor: Mendel, *Cat. d. Sculp.* III, s. 193/5, no. 980; N. Firatlı, *adı geçen eser*, s. 56/7, no. 36, lev. 10. - Mendel, *adı geçen eser* III, s. 188/190, no. 976. Bunların hepsi hellenistik devre aittir.

<sup>47</sup> Meselâ H. Gäbler, *Die antiken Münzen Nordgriechenlands* III, 2 (1935), lev. II, res. 9 (Filip V ve Perseus) ya da *Sylloge Nummorum Graecarum, The Royal Collection of Coins and Medails. Danish Nat. Museum, Copenhagen. Macedonia*, part III (1943), lev. 33, no. 1282 - 1288 (Filip V ve Perseus zamanına ait, M.ö. 185 - 168).

<sup>48</sup> Gäbler, *adı geçen eser*, lev. 35, no. 13-18 (M.ö. 2. yüzyıl). *Sylloge Copenhagen, Macedonia*, part III, lev. 29, no. 1118 - 1137 (Anonymus, 311 den sonra); lev. 31, no. 1222 - 1229 (Antigonos Gonatas, 277 - 239).

<sup>49</sup> Gäbler, *adı geçen eser*, lev. 35 no. 21 (Filip V).

<sup>50</sup> L. Anson *Numismata Graeca. Greek Coin-types*, part II (1911), lev. 13 no. 735 (Herodes Arkhelaos, Filistin); lev. 13 no. 716 (Amisos).



terilmiş kuşaklar ise gerek Makedonya, gerek Anadolu şehirleri sikkeleri üzerinde mevcuttur<sup>51</sup>. Savaş gömleklerinin benzerlerine yine aynı devir sikkeleri üzerinde rastlanmaktadır<sup>52</sup>.

Diğer taraftan Hellenistik devir Side heykeltraşlığında, mermerden ziyade kalkertaşı kullanıldığı göz önünde bulundurulacak olursa<sup>53</sup> şehir kapısı gibi önemli bir yerde yer alan böyle anıtsal bir frizin neden mermerden değil de kalker taşından yapılmış olduğunun mânası anlaşılır.

Yukarıda sıraladığımız bütün bu analogiler ve tarihî mülâhazalar Side silâh kabartmalarının M. ö. 2 nci yüzyıla ait olduğunu açığa vurmaktadır<sup>53</sup>. Esasında Anadolu'nun dağlık bölgesinde kullanıldığı ve Side kabartmalarını etkiledikleri anlaşılan silâh tasvirlerinin ortaya attığı birtakım problemleri ilerideki araştırmalarımızın aydınlayacağını umuyoruz.

<sup>51</sup> *Sylloge Copenhagen III*, Macedonia, lev. 30, no. 1165 - 1169 (Makedonya, kiral Eupolemos 314), Aynı eser lev. 4, no. 148 - 157 (Amisos), lev. 8, no. 310-312 (Sinope). Gäbler, *adı geçen eser*, lev. 32, 15 (Makedonya). L. Anson, *adı geçen eser*, lev. 13, lev. 716 (Amisos); 718 (Chabaeta, Pontos); 724 (Talaura, Pontos); 728 (Sinope); 732/33 (Kaunos, Karia).

<sup>52</sup> A. B. Brett, *Boston Fine Arts Mus. Catal. of Coins*, lev. 25, no. 462/63. *Sylloge Num. Graec. Sammlung H. v. Aulock*, no. 1674/75 (Temnos). L. Anson, *adı geçen eser*, lev. 13 no. 744; lev. 24, no. 1192, 1194/95.

<sup>53</sup> Meselâ Side'de bulunmuş olması çok muhtemel olan ve esas cephesinde kıvrık üzüm dalları ve salkımları ile süslü olan lâhit (G. Kleiner, *Istanbul Mitteilungen* 7, 1956, s. 8/9, lev. 6/7), ya da kısa taraflarında birer kapı tasviri kapsayan iki lâhit (A. M. Mansel - G. E. Bean - J. İnan, *Side Agorası ve civarındaki binalar* [Antalya Bölgesinde Araştırmalar, no. 4], 1956, lev. 35, res. 127/28).

