

NOTE PRÉLIMINAIRE SUR LES DOLMEN DE LALAPAŞA - BÜYÜNLÜ À EDİRNE

par le Prof. Ord. Dr. ŞEVKET AZİZ KANSU

Profitant d'un voyage fait à Edirne pour participer au séminaire organisé par la Société d'Histoire Turque, du 9 au 11 Septembre 1963, à l'occasion du 600^e anniversaire de la conquête de cette ville, nous avons accompli, le 10 Septembre, avec l'aide aimable de Monsieur le Gouverneur Sadri Sarptır et en compagnie de Monsieur Ruhî Esin, sous-directeur en retraite de l'Education Nationale, une reconnaissance dans la région de Lalapaşa, où Monsieur Ruhî Esin nous avait signalé en 1960 l'existence probable des dolmen.

A 300 m. au Nord du village Büyünlü (sous-préfecture Lalapaşa), se trouvent en effet des dolmen typiques que les villageois appellent "kapaklı kaya" (roc dallé) ou "Peri kızı evi" (maison de fée). Nous y avons constaté un groupe de quatre, entouré de frênes (fig. 1, 2, 3, 4), plus un dans les vignes à l'est dudit groupe (on a bâti sur ce dernier une cabane de veilleur des vignes) (fig. 5) et un autre sur la route menant à Lalapaşa, dans un champ labouré, à 300 m. à l'Ouest du lieu dit Dikilitaş.- donc en tout six dolmen.

Dans le groupe de quatre, un dolmen est entièrement et un autre partiellement détruit.

Tous sont faits de grossiers blocs. Leur direction indique le Nord-Ouest. Ainsi que nous le voyons sur la figure 1, tous portent sur le bloc tourné vers le Sud, près du sol, un trou en forme ovale (dalle-hublot) typique.

Le groupe des dolmen repose sur une petite éminence circulaire.

A part ces dolmen, il en existe encore, au dire de Monsieur Ruhî Esin, aux lieux situés entre Hanlıyenice et Donköy, entre Tatarlar et Süleyman Danişment, ainsi que sur la prairie de Hacıdanişment. Monsieur Hüseyin Gencan, instituteur au village de Hanlıyenice nous déclare avoir vu des dolmen formant série (allée couverte?) entre Danişment et Çeşmeköy. Il est en outre probable, d'après les renseignements donnés par Monsieur Ruhî Esin, qu'il existe encore des dolmen et des menhir (?) entre Tatarlar et Keremedenler.

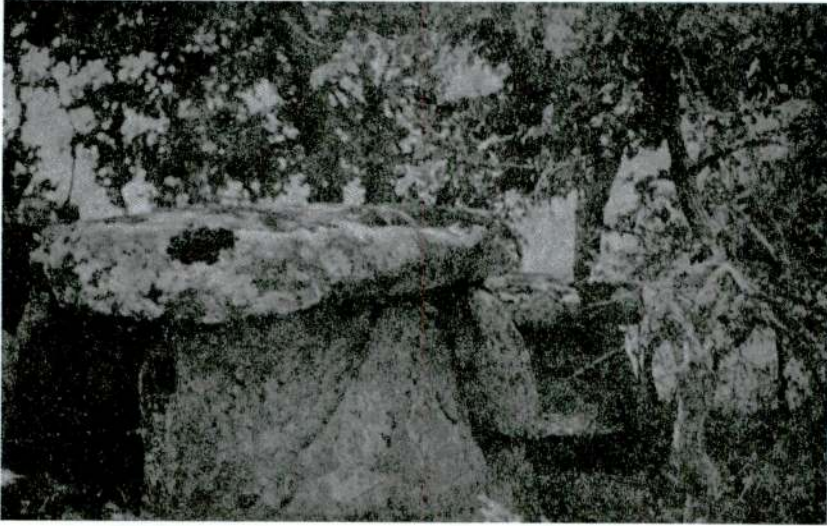
Se référant aux travaux des frères Skorfil, publiés en 1888, J. Déchelette souligne le fait suivant: Quoique l'on n'ait pas vu de dolmen en Europe centrale, en Allemagne méridionale, en Bohême, en Hongrie, ni en Grèce, on trouve une très grande quantité de restes (environ 60) en Bulgarie, au Nord d'Edirne. (J. Déchelette, Manuel d'Archéologie Préhistorique Celtique et Gallo-Romaine : "Les Monuments de la Bulgarie 1^{er} Vol. 1^{ère} Partie: La Thrace, Sofia 1888, p. 285. Bontschef, Dolmen in Südlichen Bulgarien, 1896", in: Déchelette, p. 415).

Nous pensons que les dolmen de Lalapaşa-Büyünlü sont de date plus ancienne que les tumuli de Thrace. C'est toutefois à la suite de fouilles-sondages à faire sur ceux-ci qu'une conclusion définitive peut être tirée à ce sujet.



Res. 1 — Edirne - Lalapaşa Büyünlü dörtlü Küme Dolmenleri. Zemine yakın ve Güneye bakan oval menfez çok güzel görülmektedir.

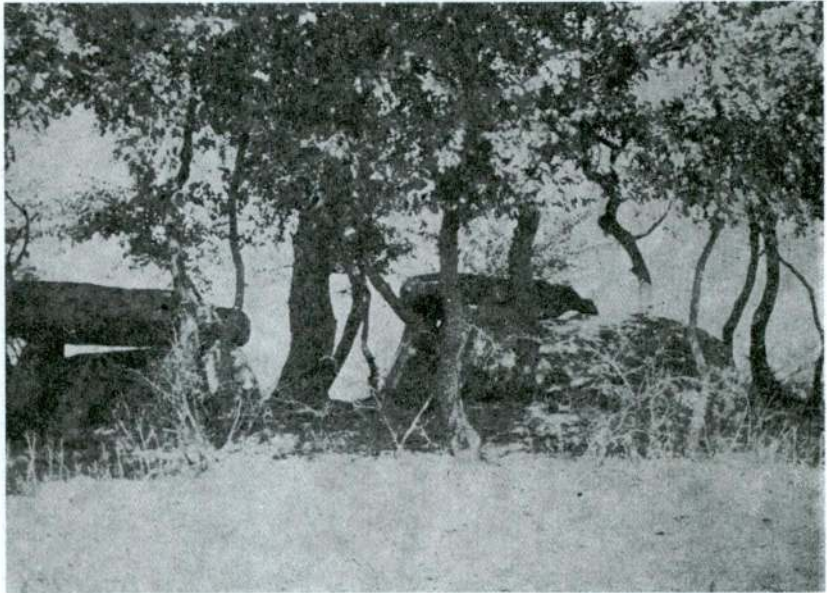
Foto Ş. A. Kansu



Res. 2 — Büyünlü dörtlü Küme Dolmenlerinden (Kuzey-Güney) görünüşü.



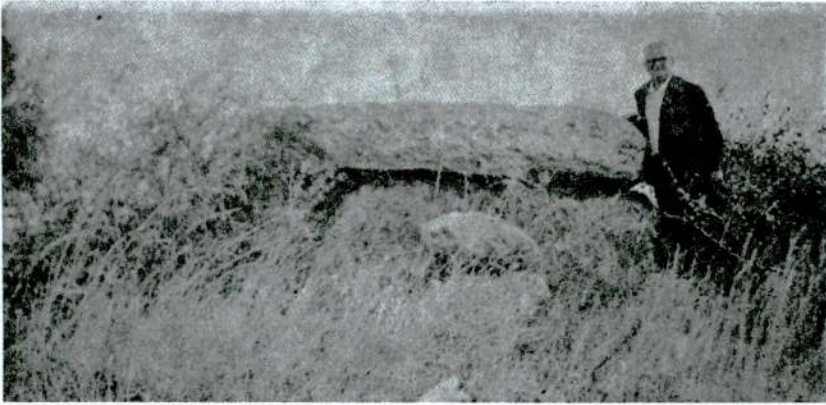
Res. 3 — Büyünlü dörtlü Küme Dolmenlerinden. (Resimdeki B. Ruhi Esinedir.)



Res. 4 — Büyünlü dörtlü Kümede Dolmenlerin başka bir görünüşü.



Res. 5 — Büyünlü - Bağlar içindeki üzerine bağ bekçisi kulubesi yapılmış Dolmen.



Res. 6 — Büyünlüden Lalapaşa'ya giden yol üzerinde Dikilitaş mevkiinde tarla içindeki Dolmen. Dolmenin bulunduğu tarla sürülmekte, fakat Dolmenin etrafında yetişen çalıklar muhafaza olunmaktadır.

