

## ANADOLU SELÇUK SANATINDA EJDER FİGÜRLERİ

GÖNÜL ÖNEY

Uzak doğunun, Çin sanatının tipik hayvanı ejderler farklı bir stil ve semboller dünyası ile ilgili olarak Selçuk sanatına da girmiştir. Anadolu Selçuk sanatında ejder figürleri oldukça yaygındır. Bilhassa taş ve alçı kabartmalarda görülürler. Ejderlerin genellikle çift teşkil etmesi, birçok örneklerde arslan ve sfenks kuyrukları veya çift başlı kartalların kanat uçlarında yer almaları, bazen de insanbaşı, boğa başı veya hayat ağacı ile birleşmeleri dikkati çeken özelliklerdir. Takvim hayvanı ve gezegen sembolü olarak kullanılan ejderler daha da girift bir gurup meydana getirirler.

Selçuk ejder kabartmalarının müşterek tipik özelliği uzun tutulan gövdelerin genellikle düğümler meydana getirerek uzanması ve her iki uçta birer başla son bulmasıdır. Bazı örneklerde çift baş yerine karşılıklı iki ejder verilmiştir. Selçuk ejderlerinde baş tipi müşterektir, sivri kulaklar, iri badem gözler, açık ağızda aşağı ve yukarı doğru helezoni bir kıvrılma meydana getiren çeneler dikkati çeker. Ağızlarda sivri dişler ve genellikle çatal diller görülür. Başlardan biri genellikle gövdeyi ısırılmaktadır. Esas baş gövdeyi ısırmayan baştır. Burada bir çift ayak ve buna bağlı üst kısımları volutla son bulan bir kanat yer almaktadır. Kanat, bacak adelerini çevreleyen bir hatla birleşir<sup>1</sup>. Ejderlerin bazılarında hemen başın arkasında da aynı şekilde volutla son bulan çerçeveleyici bir hat dikkati çeker. Selçuk ejderleri arabesk veya düz zemin üzerinde görülebilir. Bütün kabartmalarda tam profilden tasvirle karşılaşmaktayız.

Anadolu Selçuklu ejderleri sivil ve dini eserlerde yer almaktadır. Bilhassa kale, han, darüşşifa gibi sivil yapılarda hakim oluşları dikkati çeker. Anadolu Selçuk ejder figürlerini guruplayarak tanıtalım.

<sup>1</sup> Ucu kıvrık kanatlar ve kalçada dekoratif süsler İskit sanatında sık görülen özelliklerdir. Bak. Rice, T. T. The Scythians. London 1961. Fig. 25, 57-61, Plate 45. Pazirik II kurganında M. o. 5. asırdan bakır bir plâka üzerindeki karşılıklı ejderlerde de baş arkasında ucu volutlu süsler görülür. Aynı eser Fig. 70.

*1) Yalnız başına işlenen ejderler :*

1) Konya Kalesi ejderleri : 1221

Konya İnce Minareli Medrese müzesinde Env. No. 890 da kayıtlı mermer kabartma ejder tasvirinde ölçüler  $0.90 \times 0,60$  m. kalınlık  $0.45$  m. dir (Resim 1). Ejder eğri kesim tekniği ile dolgun kabartma olarak tasvir edilmiştir. Sola yönelmiştir. Üst kısımdaki kalın ve hafif kemerli profil taşın bir kemere ait olduğunu göstermektedir. Ejder gövdesinde büyük bir düğüm ve küçük bir kıvrılma mevcuttur. Her iki uç da birer başla nihayetlenmektedir. Sağ taraftaki ejder başı kuyruk düğümünü ısırmaktadır. Başlar sivri kulaklı badem gözlüdür. Çeneler açık ve üstte bir volutla son bulmaktadır. Sol başın arkasında kısa bir boyun mesafesinden sonra, bacağı kalça hattını çevirip sırttan arkaya doğru uzanan, üç volutla süslenmiş kanat mevcuttur. Ejder sadece sol tarafta ayaklara sahiptir. Dış ayak bükük olarak ileri uzanmıştır, içteki ayak gövdeye doğru çekilmiştir. Taşın resimde görülmeyen üst kısmı antik karakterli üzüm sarmaşığı motifi ile dekore edilmiştir. Selçukluların bu taşı "spolien" olarak tekrar işlediklerini görüyoruz.

2) Konya Kalesinden ikinci ejder : 1221

Konya İnce Minareli medrese müzesinde 1394 Env. No. da kayıtlı Konya kalesine ait mermer kabartma ejder tasvirinde ölçüler  $0.66 \times 0.26$  m. kalınlık  $0.30$  m. dir (Resim 2). Arabesk zemin üzerinde yer alan ejder sağa bakar durumdadır. Eğri kesim tekniği ile işlenmiştir<sup>2</sup>. Taşın orta kısmında büyük bir düğüm yapan ejder gövdesi her iki uçta sağa bakan birer başla son bulur. Ejder başları sivri

<sup>2</sup> İskit hayvan figürü sanatının madeni, ahşap ve kemik eserlerde tipik tekniği olan eğri kesim tekniği bilindiği gibi islâm sanatında ilk örneklerini Samarra alçılarında (9. Asır) ve Tulunoğlu ahşap işçiliğinde vermiştir. M. Ö. 6-4. asırlardan II. Bashadar kurganında bulunan ahşap üzerine eğri kesim tekniği ile işlenmiş ejder başı Selçuk örnekleriyle büyük stil benzerliği gösterir. M. S. 7-8. asırlardan Kuray-Tuyuhta Türk mezarlarında kemik ve tahtadan yapılmış kemer sapında ejder kabartması düğümlü gövdesi, sivri kulakları, baş biçimiyle Selçuk örneklerine son derece benzer. Bak. İnan, A. Altay dağlarında bulunan eski Türk mezarları. Belleten XI, 43, Ankara 1947, s. 569-570, Resim 3. Orhon vadisinde Gültekin mezar anıtında Bilge Kaganın kaynatası Tonyukuk şerefine Ulanbator doğusunda dikilen anıtta pişmiş topraktan dört ejder maskesi bulunmuştur. Bak. Jisl. L. Kültekin Anıtında 1958 de yapılan arkeoloji araştırmalarının sonuçları. Belleten Nr. 107, Ankara 1963.

kulaklı, açık ağızlıdır ve iki çatalı uzun dil görülmektedir. Ağızda sivri dişler mevcuttur. Sağ taraftaki başın boyun kısmında aşağı doğru kıvrılıp volut meydana getiren bir süs vardır. Uzuvarları sınırlayan bu süsler İskit hayvan tasvirlerinde sayısız örneklerde mevcuttur<sup>3</sup>. Aynı şekilde kanatta da Orta Asya stiline etkisi barizdir<sup>4</sup>. Dış bacak ileri doğru uzatılmış, içteki gövdeye doğru çekilmiştir.

3) Konya Kalesinden üçüncü ejder : 1221

Ejder Konya İnce Minareli medrese müzesinde 889 Env. No. da kayıtlıdır ve Konya kalesine ait mermer taş üzerinde görülür<sup>5</sup> (Resim 3). Ölçüler  $0.96 \times 0.32$  m. kalınlık  $0.20$  m. Ejder tasviri üst ve alt kısımları hafif profilli bir çıkıntı meydana getiren, iki ucu kırık kalın bir bordür içinde yer almaktadır. Sağa dönük olan tasvir eğri kesim tekniği ile işlenmiştir. Taşın ortasında düğüm yapan ejder gövdesi her iki uçta sağa bakan başla son bulmaktadır. Ejder başları sivri kulaklı, açık ağızlıdır ve iki çatalı uzun dil dışarıya sarkmaktadır. Kanat ve kalçayı kuşatan ucu volutlu süs diğer Konya ejderlerinde olduğu gibi Avrasya hayvan stili etkisini taşır.

4) Ani Kalesi ejderi : 12. asır

Eski neşriyatlara göre Konya kalesi ejderlerine çok benzer düğümlü gövdeli, başta sivri kulaklı, açık ağızlı, sivri dişli, volut burunlu, çatal dilli, sağa dönük bir ejder kabartmasını Ani kalesinde görmekteyiz<sup>6</sup>. Bugün bu kabartmanın nerede olduğunu bilmiyoruz.

5) Konya Alâeddin sarayı ejderleri : 1220-1237

Konya İnce Minareli Medrese müzesinde Env. No. 580 de kayıtlı alçı kabartmada karşılıklı simetrik, içe bakan iki ejder figürü görülmektedir (Resim 4). Alâeddin sarayının içinden Alâeddin Keykubad zamanında yapılan ilâve ve onarımlar zamanına ait olduğunu tahmin ettiğimiz alçının ölçüleri  $0.30 \times 0.17$  m. kalınlık  $0.03$  m. dir<sup>7</sup>. Parçanın bir kemer dekorasyonuna ait olması gerekmektedir. İki

<sup>3</sup> Bak dip notu 1.

<sup>4</sup> Bak dip notu 1.

<sup>5</sup> Otto-Dorn, K. Die Kunst des Islam. Baden-Baden 1964, Fig. 106, s. 164.

<sup>6</sup> Marr, N. Ani Knizhnaya Istoria Goroda, Raskopki na Meste Gorodiht Iras, Leningrad-Moskov, 1934, Resim 148, s. 71.

<sup>7</sup> Önder, M. Ein neugefundenes Rumseldschukisches Drachenrelief. Sonderdruck aus Archaeologischer Anzeiger. Berlin 1961. S. 70-71 Abb. 3.

yana doğru çift dilimli bir kemerin bordürü görülmektedir. Ejderler kemer aralarında dikey olarak yerleştirilmişlerdir. Tek düğümlü büyük gövdeye sahiptirler. Başlar profilden verilmiş, kulaklar sivridir. Açık ağızda iki çatallı dil görülür. Boyunda ince çizgiler halinde uçuşan saç gibi bir kısım mevcuttur. Ejderler aralarında ve tepede palmetli bir sarmaşık bordürü ile sınırlanmışlardır.

Konya İnce Minareli Medrese müzesinde alçı fragmanlarda arabeskleli zemin üzerinde başka ejder tasvirleri de görülür. Yine aynı saraya ait olan bu ejderler env. numarası almamıştır. Sadece ejder başının görüldüğü büyük örnekte ölçüler  $0.14 \times 0.09$  m., sadece kuyruk düğümünün görüldüğü örnekte ölçüler  $0.14 \times 0.08$  m. dir. İstanbul Türk ve İslâm Eserleri müzesinde Env. 2340 altında yine Konya Alâeddin sarayına ait aynı stilde alçı ejder kabartmaları mevcuttur.

6) Beyşehir Kubadabad sarayı ejderleri : 1236

Alâeddin Keykubad'ın Beyşehir gölü kenarındaki yazlık dinlenme yeri Kubadabad büyük sarayında 1966 yılı kazısında taş üzerine oyma bir ejder tasviri bulunmuştur<sup>8</sup> (Resim 5). Yine aynı sarayda 1967 yılı kazısında sıraltı tekniği ile işlenmiş bir yıldız çini üzerinde ejder tasviri yer almaktadır<sup>9</sup>.

7) Kayseri Sultanhanı ejder kabartmaları : 1232-36

Alâeddin Keykubad devrinde yaptırılan Sultanhanının avlu ortasında yer alan mescidinde, muhtelif ejder kabartmaları görülmektedir<sup>10</sup>. Mescit dört ayak üzerinde oturmaktadır. Güney ve doğu ayakları arasındaki kemerler kalp şeklinde kıvrıntılar meydana getiren karşılıklı simetrik ejder gövdeleri ile dekore edilmiştir (Resim 6, 7). Başlar tam kemerlerin ortasına gelir. Gövdeler kemer ayağında son bulur. Eğri kesim tekniği ile yüksek kabartma olarak işlenmişlerdir. Kemer açıklığı 4.35 m. dir. Ejder gövdelerinde yuvarlak profilli şişkin bir şeridin kenarlarda ince birer hatla sınırlanması dikkati çeker. Kemer ortasında birbirine bakan çift ejder başları açık ağızlı sivri dişlidir. Üst çene dışarıya doğru kıvrılarak bir volut meydana

<sup>8</sup> Bu ejder kazıyı yöneten K. Otto-Dorn tarafından 1966 yılı kazı raporunda tanıtılacaktır. Archäologischer Anzeiger 1969.

<sup>9</sup> Bu ejder Mehmet Önder tarafından tanıtılacaktır.

<sup>10</sup> Erdmann, K. Das Anatolische Karavansaray des 13. J. H. Teil I, Berlin 1962, No. 26, Abb. 151.

getirir. Badem biçimi gözler iridir. Başlarda sivri kulaklar görülür. Doğu kemerindeki ejderler ortada ters kalp şekli meydana getirerek birbirleriyle birleşirler (Resim 6). Bu kısımda gövde pul motifleriyle süslenmiştir. Güney duvarında ise ejderler ortada birleşmez (Resim 7). Başlar diğer örneklerde de olduğu gibi birbirine bakar. Bu kemerde kemerin ayakla birleştiği kısımda kuyruklar da ejder başı ile son bulur (Resim 7 a).

#### 8) Çankırı darüşşifası ejderleri : 1235

Çankırı darüşşifası portalinde yer alan ejder kabartmalarından sol taraftaki kalmıştır<sup>11</sup> (Resim 8). Dolgun kabartmanın ölçüleri 1.00 X 0.25 m. dir. Kabartmada dört çifter düğümlle bağlanan iki ejder gövdesi sol tarafta birbirine bakan iki başla son bulmaktadır. Alttaki baş kırıktır. Üsttekinde sivri kulaklar, badem biçimi göz, açık ağızda sivri dişler görülür. Üst çenenin uç kısmı yoktur. Kıvrırlar olarak uzanmasından orijinalde Konya örnekleri gibi ucunun volutla son bulduğunu tahmin edebiliriz. Dışarı uzanan dilin uçta çatallaştığını düşünebiliriz. Çok harap olan darüşşifa 1235 tarihinde Atabey Cemaleddin Ferruh tarafından yaptırılmıştır.

Bu grup eserlerden Sivas Keykâvus darüşşifasında (1217) girişe göre soldaki revak kemerinde alçı kabartma ile bugün tanınamıyacak kadar harabolmuş bir ejder kabartması görülmektedir (Resim 9). Helezonla son bulan kuyruk ucu ve bacaklar seçilmektedir. Bu kabartmaların kemere paralel olarak karşılıklı çift uzandığını tahmin edebiliriz.

#### 9) Kayseri Karatayhan Ejder Kabartmaları : 1240

Kayseri'nin 50 km. doğusunda Karatay köyündeki kervansarayın dış portalinin avluya bakan yüzünde çift ejder kabartması görülmektedir<sup>12</sup>. Kapalı kısmı Alâeddin Keykubad devrine ait olan han 1240 Gıyaseddin Keyhusrev II. zamanında tamamlanmıştır. Avlu ve

<sup>11</sup> Önge, Y. Çankırı Darüşşifası. Vakıflar Dergisi V, Ankara 1962, Resim 5. Gabriel, A. Voyages Archeologiques dans la Turquie Orientale, Paris 1940, S. 166, Fig. 13, 137.

Buradaki ejderlere çok benzer bir örneği birbirine düğümlenmiş gövdeleri ile bir Rakka tabağında görmekteyiz. Bak. Grube, E. J. Raqqa Keramik in der Sammlung des Metropolitan Museums in New York. Kunst des Orients IV. Wiesbaden 1963. Abb. 15.

<sup>12</sup> Erdmann, K. aynı eser Teil I. No. 32, Abb. 226, 231, 232, S. 122.

kabartmanın yer aldığı dış portal bu devirdendir. Ejderler kapı kemerinin üzerinde karşılıklı simetrik olarak 4 m. uzunlukta yer almaktadır (Resim 10). Gövdeleri Suriye'de Eyyubî devri portal süslemelerini hatırlatan şekilde üçer halkalı bir zincir meydana getirerek birbirine dolanır. Gövdeler üç hatlı şerit halindedir. Kenarlarda doğrudan doğruya, ortada bir düğümle portal kemerinin içini ve dışını çerçeveleyen aynı tip bordürler birleşirler. Ejderler küçük sivri kulaklı, açık ağızlı, sivri dişlidir. Üst çene yukarı doğru helezonî bir kıvrıntı yaparak uzanır.

10) Ahlat Mezartaşlarındaki ejderler : 13. asır sonu

Ahlat mezarlığında çok enteresan bir grup meydana getiren dört mezar taşında karşılıklı çift simetrik işlenmiş ejder kabartmaları yer almaktadır. Kısmen harap durumda olan bu ejderler üzerinde çalışılmaktadır<sup>13</sup> (Resim 11).

11) Anamur Ak camisi ejder kabartması. (1220-1237)

Anamur'da Ak caminin kitabesi altında sol tarafta bir ejder kabartması yer alır. Gövde her iki uçta birer başla son bulur (Resim 12 a, b). Ağızdan sarkan diller ve iri gözler belli olur. Çok basit ve stilize olarak işlenmiştir<sup>14</sup>.

## II. Gezegenle Birlikte Verilen Ejderler :

1. Burdur Susuzhan ejderleri : 13. asır ortası.

Antalya - Burdur yolunda Burdur'a yakın ve yolun 1000 m. sağında Susuzhan'ın portalinde sağ ve sol mihrabiyeleri kuşatan ejder figürleri vardır (Resim 13). Sağ taraftaki kabartma daha haraptır. Ejderlerin tepesinde birbirine doğru bakan dolgun kabartma birer

<sup>13</sup> Ahlat Mezartaşları hakkında Dr. Beyhan Karamağaralı tarafından bir doçentlik tezi hazırlanmaktadır. Fotoğraf için kendisine teşekkür ederim.

<sup>14</sup> 15. asırdan olduğunu tahmin ettiğimiz camide Alâeddin Keykubad devrinden olan kitabe tekrardan kullanılmıştır. Kitabede :

1. Fî eyyâmî devleti
2. Es-sultanni'l ga... (gâlib?) Alâuid-dunyâ
3. Ve'd-dîn Ebu'l-feth Keykubâd
4. İbn Keyhusrev Burhâni emiri'l-mü'minin.
5. ....
6. ....

yazılıdır. Kitabeyi okumak lütfunda bulunan Sayın Faruk Sümer'e teşekkürü borç bilirim.

melek figürü mevcuttur. Melekler birbirine uzattıkları ellerinde ortada birşey tutmaktadırlar. Bu kısım bugün tahrip edilmiştir. Yılanların gövdesi bir bordür halinde sivri ve yuvarlak kıvrımlar meydana getirerek uzanmaktadır. Kemer ortasında birleşen sivri kulaklı başlar açık ağızlarında ortada bir insan başı tutmaktadır. Baş oldukça haraptır. Ejderlerin hemen boyun arkasından yükselen yukarı doğru kıvrık kanatları ve altta kısa bacakları dikkati çeker. Ejderlerin kuyruk kısmı mihrabiyelerin sütun başlıklarında son bulur. Tahminimize göre ejderler insan başı ile sembolize edilen gezegen (güneş) tasviri ile birlikte işlenmişlerdir. Selçuk sanatında güneşin insan başı ile sembolize edildiği birçok başka örnekler mevcuttur<sup>15</sup> (Semboller bölümünde üzerinde durulacaktır). Bu kabartmaya çok benzeyen başka bir örnek (Resim 14) Bağdat Tılsım kapısında görülmektedir<sup>16</sup>. Burada ortada insan başı yerine bağdaş kurarak oturan kaftanlı ve taçlı bir figür elleriyle ejderlerin dilini tutmaktadır. Bu kabartmaların da aynı şekilde iki zıt prensibi sembolize ettiğini ortadaki figürün aynı zamanda güneş sembolü olduğunu söyleyebiliriz. Erdmann'ın tahminine göre Susuzhan 1246 dan az önce Sultan Gıyaseddin Keyhüsrev II zamanında yapılmıştır<sup>17</sup>.

## 2. Burdur Susuzhan Ejderleri : 13. asır ortası

Aynı handa portalin sağ tarafında geometrik kafes örgüsü şeklindeki kalın bordürde, portal içine bakan kenarda, yarısı kesik yıldız şeklinde bir rozet içinde küçük bir ejder kabartması yer almaktadır<sup>18</sup>. (Resim 15) a, b. (Ölçüler 12 × 6 cm.) Baş aşağı yerleştirilen ejderde

<sup>15</sup> Silvan Ebul Muzaffereddin camisi (1199-1210) minaresinde (cami bugün yok) 0.40 m. çapında insan yüzlü bir güneş rozeti görülür. Gabriel, A. aynı eser s. 228, PL. LXXX, 3,5. Sivas Keykâvus Darüşşifasında (1217) ana eyvan kemerinin iki köşeliğinde bir ayla, bir de güneşle çevrili insan başı rozeti görülür. Gabriel, A. Monuments Turcs d'Anatolie. Paris 1931. s. 149, Fig. 93 ayrıca bak Otto-Dorn, K. aynı eser Fig. 89, S. 148. Niğde Alâeddin camisi portalinde de ay ve güneş sembolü olan iki insan başı görülür (1223). Gabriel, A. aynı eser Pl. XXXV, S. 121. Divriği Darüşşifası portalinde de bugün çok harap durumda olan ay ve güneş sembolü iki baş mevcuttur (1231). Arel, H. Divriği Darüşşifası gotik portalı. Vakıflar V. Ankara 1962, s. 123, Resim 19. 1966 yılı Kubadabad kazısında da büyük sayıda bir lüster çini üzerinde güneş şeklinde maske tasviri bulunmuştur.

<sup>16</sup> Abbasi halifesi Nasır tarafından yaptırılan Bağdat Tılsım kapısı bugün yıkılmıştır. Bak. Sarre, F. Herzfeld, E. Archäologische Reise in Euphrat und Tigris Gebiet. Berlin 1911-1920, Bd. II, Taf. X, 6, XI, Text Bd. I, s. 4.

<sup>17</sup> Erdmann, K. aynı eser. Teil I, S. 113, Abb. 202, No. 30.

açık ağız, ileri doğru uzatılmış çift bacak, kanat ve girift bir düğüm meydana getiren kuyruk dikkati çeker. Aynı geometrik kafesin içinde çeşitli tipte yıldız rozetler ve tepede rozet şeklinde çok harap bir insan başı kabartması görülmektedir. Portalin sol tarafında eş bordürde yine çeşitli yıldız rozetler yer alır. Kenara rastlayan yarısı kesik bir yıldız rozet içinde de dikey yerleştirilmiş karşılıklı iki arslan kabartması yer alır. (Resim 16 a, b). Çok küçük ve harap durumda olan bu kabartmalarda da ölçü  $0.15 \times 0.10$  m. dir. Bu kabartmalarla gezegen sembolü olan (Cauzehir) ejderle birlikte çeşitli başka gezegenlerin ve hatta arslan burcunun bir arada tasvir edildiğini kabul edebiliriz<sup>18</sup> (Bak semboller bölümü).

3. Cizre Ulu Camisi ve Berlin Müzesinde kapı tokmağında ejderler ve arslan başı : 12. asır.

Cizre Ulu camisinin bronz kapı tokmağı karşılıklı simetrik yerleştirilmiş gayet stilize bir arslan başı ihtiva etmektedir. (Resim 17). Ejderler profilden baş arkaya dönük olarak verilmiştir. Başta sivri kulaklar, iri badem gözler, açık ağızda sivri dişler ve üst çenede dışarı doğru helezoni kıvrılma görülür. Ejderler kanatlarını ısırmaktadır. Bacaklar birbirine kavuşur. Kanatlar bacağına helezonla son bulan tipik Selçuk stilinde bir hatla birleşir. Gövdeler birer düğümlüdür. Üzerleri pul motiflidir. Kuyruklar Avrasya hayvan stiline uygun olarak sivri gagalı, birer kartal başıyla son bulur<sup>20</sup>. Bu başlar da kuyruğu gagalamaktadır. Ejder ve arslan başları, kanatlar eğri kesim tekniği ile işlenmiştir. Bu tokmağın eşi bir tokmak Berlin Dahlem müzesinde bulunmaktadır<sup>21</sup>. Menşe olarak Mezopotamya gösterilmektedir. Tokmağın ölçüleri  $27,5 \times 24$  cm. (Resim 18). Bilindiği

<sup>18</sup> Bu kabartmaları ilk bulan ve bana gösteren öğrencim İlhami Bilgin'e teşekkürü borç bilirim. Halep iç kalede (1209) El Zahir tarafından yaptırılan kapıda Eyyubiler devrinden çift başlı karşılıklı iki ejder görülmektedir. Bu ejderlerle birlikte de benzer şekilde rozetler görülür. Bak. Strzygowski, J. Asiens Bildende Kunst. Augsburg 1930, S. 295, Resim 285.

<sup>19</sup> Cauzehirle birlikte verilen gezegen, burç tasvirleri için bak. Öney, G. Anadolu Selçuklularında Balık Figürü. İstanbul Sanat Tarihi Yıllığı 2. İstanbul 1968. s. 142-168.

<sup>20</sup> İskit Sanatında bir hayvan figürü üzerinde başka hayvanların yer alması veya başka hayvanlara ait unsurların görülmesi tipiktir. Bak. Rice, T. T. aynı eser, Pl. 5, 9, 24, 32.

<sup>21</sup> Berlin-Dahlem müzesinde bulunan kapı tokmağı Inv. Nr. I. 2242 de kayıtlıdır. Bak. Kühnel, E. aynı. Abb. 130.



gibi hakimiyet, kudret sembolü olan arslan aynı zamanda aydınlık, güneş ve burç sembolüdür. Kartal da aynı şekilde girift sembolik mahiyeti meyanında güneş sembolüdür<sup>22</sup>. Tokmaklarda ay ve karanlık sembolü olan ejderlerle zıt prensip, yani güneş veya aydınlık bir arada verilmektedir. Susuzhan örneğinde görülen insan başının yerini arslan başı almaktadır. Kuyruklarda ise yine kartal başları (aydınlık, güneş), ejderleri (ay, karanlık) tehdit etmektedir.

#### 4. Afyon Mezar Taşı : 13. asır

Afyon Boyalıköy'den Afyon müzesine getirilmiş Env. No. 213 de kayıtlı bir mezar taşında gayet stilize kaba işlenmiş kabartmalar görülmektedir<sup>23</sup> (Resim 19). Taşda kartal-tavşan, arslan boynuzlu hayvan (?) mücedeleşi ve kaçan bir antilop kabartması önünde ortası delik büyük bir güneş rozeti yer almaktadır. Rozetin etrafı gövdeleri birbirine dolanan bir ejder çifti ile kuşatılmıştır. Ejderlerin başı birbirine bakar ve ağızları arada bir baklava motifi meydana getirmek üzere birleşir. Taşın üzerinde sağa doğru birbirini kovalayan bir tavşanlar dizisi dikkati çeker. Aynı bordür yanda ve aşağıda baklava motifleriyle devam eder. Bu mezar taşında ejder çifti (ay) ile güneş ve mücadele halinde olan güneşle ilgili hayvanların (kartal, arslan) ayla ilgili (tavşan, boynuzlu hayvan) hayvanlara galibiyeti gösterilmektedir (Bak semboller bölümü).

### III. *Burçla birlikte verilen ejderler :*

#### 1. Cizre Köprüsü kabartması : 1164

Cizre'nin güneyinde bugün Suriye topraklarında kalan Cezire-ibni Umar veya ibn Omar köprüsünün batı ayağında dikdörtgen panolar içinde sekiz adet yüksek kabartma burç tasviri görülür<sup>24</sup>.

<sup>22</sup> Kartalın aydınlık ve güneş sembolü olduğunu gösteren en güzel örneklerden birini Artukoğullarına ait bronz ayna üzerindeki kabartmalarda görebiliriz. Oniki burç rozetinin ortasında kartal güneşi sembolize etmektedir. Bak. Kühnel, E. aynı. Abb. 131. Orta Asya'da da benzer bir inanış vardır. Yakut'larda kartalın şaman ve ışığın ilk yaratıcısı olduğuna inanılırdı. Bak. Eliade, M. Shamanismus und Arckaische Ekstasetechnik. Zürich 1957. s. 80.

<sup>23</sup> Otto-Dorn, K. Türkische Grabsteine mit Figurenreliefs aus Kleinasien. Ars Orientalis III, 1959, S. 63, Abb. 1-4.

<sup>24</sup> Hartner, W. The Pseudoplanetary Nodes of the Monn's Orbit in Hindu and Islamic Iconographies. Ars Islamica Vol. V, 2. 1938, s. 113. ve ayrıca bak. Öney, G. Anadolu Selçuklarında Balık Figürü s. 152-164, Sanat Tarihi Araştırmaları II. İstanbul 1968. Burada sekiz burç sayılmakla beraber ilgili gezegenlerden ilki olan Saturn atlanmıştır.

Kabartmalar sekiz yüzlü ayakta kaidenin üst kısmında yer almaktadır. Bazalt köprüde kabartmalı panolar beyaz kalker taşındandır ve gayet güzel seçilirler. Bir panonun ölçüsü  $1.20 \times 1.00$  m. dir. Bir Artuklu eseri olan köprü 1164 de inşa edilmiştir<sup>25</sup>. Köprü ayağında sağdan sola doğru birinci kabartmada kentaur ve ejder görülmektedir (Resim 20). Kentaur geriye dönük insan vücutlu üst kısmıyla yayını germiş ve ejderin ağzına ok atmaya hazırlanmaktadır. Ejder gövdesi tek büyük düğümlüdür, ağzı açık durumdadır. Üst çene dışarı doğru helezonî kıvrılmaktadır. Bu kabartma ile sagittarius yani yay burcu ile cauzehar gezegeni bir arada tasvir edilmiştir (Bak semboller bölümü). Bu konu Artuklu paralarında ve bir Artuklu aynasında da görülür<sup>26</sup>. Ejder genellikle kentaurun kuyruğu şeklindedir.

2. Bir Selçuk aynası : 13. asır.

İstanbul Topkapı Sarayı müzesinde 2/17892 de kayıtlı (Ölçüler : sap dahil 45,5 cm., çap 21 cm.) gümüş kakmalı bir çelik ayna üzerinde şahinle avlanan bir avcı sahnesi ve etrafında ejder çifti ile birlikte çeşitli figürler görülür<sup>27</sup> (Resim 21). Aynanın tepesinden sapına doğru simetrik olarak ejder çifti, geyik, yayını germiş ok atmaya hazırlanan kentaur, ayı ve grifonlar görülmektedir. Ejderlerin boynu çaprazlama birbirini kesmektedir. Gövdeleri birer düğümlüdür. Ayak ve kanat kısımları fazla gelişmemiştir.

Bu tasvirleri şu şekilde izah edebiliriz. Ejder çifti Cazehar gezegenini, geyik ve ayı av hayvanlarını, kentaur yay burcunu canlandırmaktadır. En arkadaki grifonların avda koruyucu, uğur getirici (sfenks ve sirende olduğu gibi) efsanevî yaratıklar olması gerekir<sup>28</sup>. Bu tasvirlerde muhtelif burç hayvanları ile birlikte görülen ejder çiftinin ayrıca av konusuyla da birleştiğini görüyoruz. İran Selçuklu sanatında bu tip tasvirlerin çeşitli örnekleri vardır<sup>29</sup>. İslâm sanatında

<sup>25</sup> Tunçdağ, F. Artukoğlu sanatı. Ankara 1963. Basılmamış doktora tezi. D. T. C. Fakültesi, Ankara, s. 109-113.

<sup>26</sup> Kühnel, E. Islamische Kleinkunst. Braunschweig 1963. s. 170, Abb. 131.

<sup>27</sup> Bak. Öney, G. Mounted Hunting Scenes in Anatolian Seljuks in Comparison with Iranian Seljuks. Anatolia XI, Baskıda. Pl. 32.

<sup>28</sup> İran Selçuklu sanatında av sahneleri birçok örneklerde masal hayvanlarıyla birlikte verilmiştir. Bak. Öney, G. aynı makale.

<sup>29</sup> Bak dip notu 28. 1965, 1966 yılı Kubadabad kazılarında da av hayvanlı çeşitli çinilerin yanısıra sfenksli, sirenli çiniler bulunmuştur.

büyü tılsım maksadıyla da yapılan aynanın, burada cauzchar hima-yesinde ava uğur getirmek maksadıyla işlenmiş olması mümkündür<sup>30</sup>.

### 3. Obaköy medresesi ejderi : 14. asır

Alanya yakınlarındaki Obaköy medresesi portalinde kemer sö-vesinde karşılıklı iki ejder görülmektedir<sup>31</sup> (Resim 22). Ejderlerin gövdesi birbirine dolanır. Açık ağızları birbirine bakar. Gövdelerin arasındaki boşluklarda iki balık ve üç rozet motifi seçilir<sup>32</sup>. Bu kabartmalarda cauzchar gezegeni yani ejder çiftinin balık burcu ve daha başka gezegenlerle birlikte tasvir edildiğini tahmin etmekteyiz (Bak semboller bölümü).

## IV. Oniki hayvanlı Türk - Çin Takvimi ile birlikte verilen ejderler :

### 1. Emîr Saltuk Kümbeti Kabartmaları : 12. asır.

Erzurum'da Emîr Saltuk kümbetinin kasnak kısmında derin üçgen nişlerin üst kısmında Türk - Çin hayvan takviminden tasvirler olarak izah edebileceğimiz kabartmalar görülür. Bir nişin eni 0.88 m. dir. Takvim hayvanları Selçuk sanatında birçok örneklerde olduğu gibi tam olarak görülmez. Ejder (yılan) çiftinden başka oğlak çifti, boğa, kuş, kartal tesbit edilmektedir<sup>33</sup>. Birbirine dolanmış gövdeleri ile dikey olarak verilen ejderler açık ağızları ile âdeta birbirlerini tehdit etmektedirler (Resim 23). Ani'de St. Grégoir kilisesi güney cephesindeki sivri köşeli nişin tepesinde yer alan ejder çifti şaşılacak derece Emîr Saltuk örneğine benzemektedir (1215) (Resim 24). Çatal dilleri, volutlara sahip burunları, baş tipi ve düğümlü gövde-leri ile kuvvetle Selçuk ejderleri etkisi gösterirler.

### 2. Kayseri Karatayhan Kabartmaları : 1240

Daha önce bahsi geçen Karatayhan'ın türbe portalı üzerinde (ana portalden girince sol tarafta) mukarnas frizi içinde Türk - Çin hayvan takviminden muhtelif hayvan kabartmaları görülmektedir<sup>34</sup>.

<sup>30</sup> Rice, D. S. Bir Selçuk Aynası. I. Milletler arası Türk Sanatları Kongresi Ankara 1962. s. 330-332.

<sup>31</sup> Öney, G. Anadolu Selçuklularında Balık Figürü. aynı. Ayrıca bak. Sözen, M. Oba Pazarı Çevresi ve Oba Medresesi. İstanbul Sanat Tarihi Yıllığı, I. 1964-65. S. 143-154.

<sup>32</sup> Bak Öney, G. aynı.

<sup>33</sup> Otto-Dorn, K. Darstellungen des Turco-Chinesischen Tierzyklus in der Islamischen Kunst. Diez Armağanı. İstanbul 1963, s. 142.

<sup>34</sup> Aynı eser, S. 143, 144. Resim 13-15.

Hayvanlı frizin uzunluğu 2.50 m. dir. Soldan sağa doğru tesbit ettiğimiz takvim hayvanları kuş (ağzında balık tutar), köpek, yaban domuzu, tavuk, kuş, at, arslan, fil (veya yaban domuzu), oğlak, arslan, boğa, tavşan, panter ve nihayet ejder kabartmasıdır (Resim 25). Ejder düğümlü gönvedesi sivri kulakları ve açık ağzı ile detaylı işlenmiştir. Bu kabartmalarda da Selçuk sanatında sık sık görüldüğü gibi bazı takvim hayvanlarının tekrarlandığı, bazılarının hiç verilmediği, bazen de hayvanlarda değişmeler olduğunu görmekteyiz<sup>35</sup>.

### 3. Sivas Gök medrese portalindeki kabartmalar : 1271-72

Sivas Gökmedrese portalinde kemerin iki yanında kilit taşları üzerinde simetrik olarak yer alan hayvan başları vardır. Dikkatle tetkik edildiğinde bunların Türk - Çin takvimine giren hayvanlar olduğu anlaşılmaktadır<sup>36</sup>. Panoların ölçüleri 0.45 × 0.40 m. Yüksek kabartmada hayvan başları arabesk şeklinde biribiri içine girmiştir. Kompozisyonun merkezinde ejder başı yer alır. (Resim 26). Açık ağzı, kıvrık üst çenesi, sivri kulakları, sivri dişleri ve çatalı diliyle tipik bir örnektir. Kabartmada yılan, at, koyun, kaplan, tavşan, siçan, boğa, köpek, fil başları seçilir.

### 4. Niğde Sungurbey camisi kabartmaları : 1335

Niğde Sungurbey camisinin doğu portalinde, eyvan şeklindeki girintinin iki yan duvarında, geometrik kafes ve yıldız motifli pano bir takvim hayvanları şeridi ile çevrilmiştir<sup>37</sup>. 14 cm. enindeki bordürde hayvanlar başları ile tasvir edilmiştir ve bir sarmaşık meydana getirmektedirler. Seçebildiğimiz hayvanlar oğlak, at, panter, antilop, ejder, boğa, kuş, siçan, tavşan, maymun, köpek, arslan, koyun ve balıklardır. Bilhassa takvim hayvanları ile ilgisi olmayan balığın tekrarlanması dikkatimizi çekmektedir<sup>38</sup>. Hayvanlardan çoğunun başı haraptır. Ayrıca çok stilize olan tasvirlerde cinsleri tesbit etmek

<sup>35</sup> Aynı. Ayrıca bak Erdmann, K. das Anatolische Karavansaray. No. 32 s. 122, Abb. 226, 231.

<sup>36</sup> Diez, E. The Zodiac Reliefs at the Portal of the Gökmedrese in Sivas. *Artibus Asiae*. 12. s. 100. Ayrıca bak. Otto-Dorn, K. *Turco-Chinesischer Tierzyklus...* s. 145, 146, Abb. 16, 17.

<sup>37</sup> Otto-Dorn, K. aynı s. 148, Abb. 18-20.

<sup>38</sup> Öney, G. *Anadolu Selçuklularında Balık Figürü...*

güç olmaktadır. Ejderler helezoni kıvrılan çeneleri ile bilhassa dikka-  
timizi çekerler (Resim 27 a, b).

V. *Boğa başları ile birlikte verilen ejderler :*

1) Ani kalesi ejder-boğa kabartmaları : 1072-1110

Ani kalesinin kuzey tarafında Orta kapının solunda ve Satrançlı kapının sağındaki burçlarda karşılıklı simetrik yerleştirilmiş ejderler ve aralarında boğa başı kabartmaları mevcuttur<sup>39</sup> (Resim 28, 29). Kabartmalar yuvarlak kale burçlarının üçte iki yüksekliğinde yer almaktadır. Ejder gövdeleri burmalı gövdeleriyle bütün burcu kalın bir halat gibi dolandır. Başlar tam orta yerdedir. Kırmızı burç taşları arasında, ejderlerin başına rastlayan kısımda koyu gri taşlar bu sahayı bilhassa belirtmiş olur. Orta kapı solundaki kabartma (Resim 28) daha iyi durumdadır. Açık ağızları ve sivri kulakları vardır. Cepheden verilen öküz başı ağzında bir halka tutmaktadır. Satrançlı kapının solundaki ejderler de aynı tiptedir. Buradaki öküz başının ağzında halka yoktur (Resim 29). Halkanın eski bir zafer sembolü olduğunu biliyoruz. Aynı zamanda burç sembolü olan boğa ile halka motifinin birleşmesi enteresan bir husustur. Burçlar 1071-1110 tarihlerinde Ani'de Alpaslan adına hüküm süren Şeddathılardan Ebû-Şuca' Menuçehr tarafından yenilenmiştir. Esas temeller Ermenilerden Bagradlı II. Simbad'a aittir. Annesi Bagradlı, kendi Şeddathlı olan Menuçehr 1064 de Ani'yi alan Alpaslan'dan şehri devralınca her iki hakimiyetle de iyi geçinmiştir<sup>40</sup>. Yenilenen kale burçları arasında bu sebeple yer yer tekrardan eski kitabelerin kullanılmış olduğunu görmekteyiz. İlk burçta ejderlerin altında sol tarafta sonradan yerleştirilmiş Ermenice kitabe yer alır.

Bu burçlarda eski bir hakimiyet sembolü olan boğanın Şeddathlıları temsil etmesi mümkündür. Aynı zamanda karanlık, yer altı düşman sembolü olarak kullanılan ejderlerin arasında (bak semboller bölümü) boğa başları birinde halkasız, diğerinde halkalı olarak önce düşman tarafından tehdit edilmeyi sonra da aynı düşmana karşı zaferi canlandırmış olabilir. Örnek azlığından bu hususta kati bir şey söyleyemeyiz.

<sup>39</sup> Kırzioğlu, M, F. Kars Tarihi I. İstanbul 1953. s. 359-362.

<sup>40</sup> Barthold, W. Islam Ansiklopedisi, Ani maddesi. Cilt I, İstanbul 1965, S. 436.

2. Diyarbakır Urfa Kapısı ejder-boğa-kartal kabartmaları :  
1183-84

Diyarbakır kalesinin batı cihatında, Urfa kapısında, portalin üzerindeki kitabenin tepesinde yüksek kabartma ile boğa başına basan bir kartal görülmektedir. Boğanın altında bir halka vardır. Alttaki kitabenin iki yanında açık ağızları ile kitabeye yönelmiş alçak kabartma iki simetrik ejder görülür (Resim 30 a, b). Ejderler düğümlü gövdelidir ve uçları helezonlu kanatları vardır. Önde yer alan bacaklardan içteki gövdeye doğru çekilmiştir. Kalçanın kanatla birleştiği yerde yine ucu volutlu bir hat yer alır. Baş tipi de Selçuk ejderleri için karakteristiktir. Kartal tek başlı ve tam cepheden işlenmiştir. Kartalın büyüklüğünde olan boğa başının alt kısmı kırıktır. Kitabeye göre kabartma Karaarslanoğlu Artukoğlu Muhammet zamanında yapılmıştır<sup>41</sup> (1183-84). Van Berchem'e göre bu kabartma ile Artukoğullarının İnaloğullarına galibiyeti belirtilmiştir. Muhakkak olan iki ayrı prensibin mücadelesidir. Ağzında halka ile boğa Ani kalesinde olduğu gibi hâkimiyet sembolüdür. Aynı zamanda bir hükümdarlık sembolü olan kartalla birlikte ejderlere karşı galibiyeti temsil etmektedirler<sup>42</sup>. Ejderler aynı zamanda yer altı, karanlık ve ay sembolüdür. Aynı şekilde zıt prensip olan düşmanı da temsil edebilirler (Bak semboller bölümü).

3. Ejder - Boğa kabartmaları : Kesikköprühan 1268-69

Kırşehir'in 18 km. güneyinde Kızılıрмаğın sağ yakasında nehir- den 300 m. açıktaki, Kesikköprü hanının sol dış yüzünde pencere üzerinde iki ejder arasında boğa başı görülmektedir<sup>43</sup> (Resim 31). Çok kaba işlenmiş kabartmada ejderler simetrik olarak açık ağızları dışarıya gelmek üzere canlandırılmıştır. Kısa gövdeleri boğanın ağzında son bulur. Hanı yaptıran Bahaeddin Cacabey oğlu Kırşehir Emîri Nurettin Cebrail'dir. Gıyaseddin Keyhusrev III zamanına rastlar.

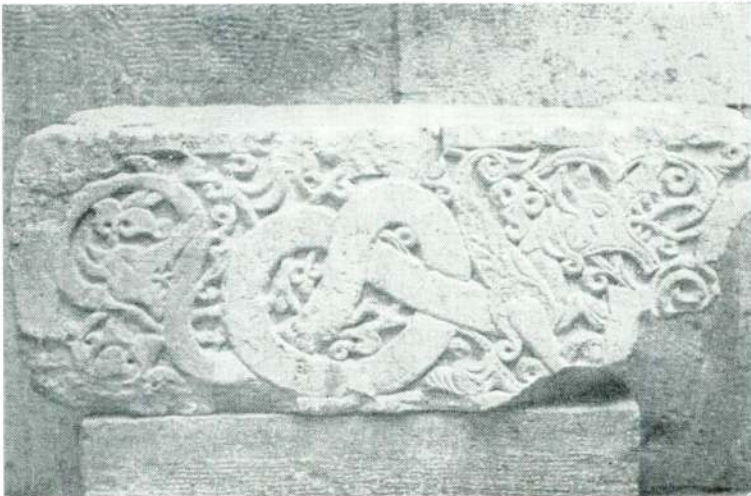
<sup>41</sup> Van Berchem M. - Strzygowski, J. Amida. Heidelberg. 1910. S. 78, 82, Fig. 28. Ayrıca bak. Gabriel, A. Voyages..... Text Bd. s. 144, 166. Fig. 136. Bd. II. Pl. LIII, 2. Kitabe No. 66, Pl. LIII.

<sup>42</sup> İbni Bibi'ye göre Anadolu Selçuk hükümdarları bir yere hâkim olunca tepesinde kartal bulunan çadırlarını kurarlardı. "Hükümdar kartalının kanat ve kuyruğu sultanların güneşine talih kanadını gerer ve kudret gölgesi yayar" der. Bak. Erdmann, K. İbni Bibi als Kunsthistorische Quelle. Nederlands Historisch-Archeologisches Institut. Istanbul 1962. s. 7, 8.

<sup>43</sup> Erdmann, K. Das Anatolische Karavansaray.... Teil I. No. 21. s. 75-77.



Res. 1 — Konya Kalesinden ejder.  
Fig. 1 — Dragon from Konya Fortress.



Res. 2 — Konya Kalesinden ejder.  
Fig. 2 — Dragon from Konya Fortress.

G. Öney



Res. 3 — Konya Kalesinden ejder.  
Fig. 3 — Dragon from Konya Fortress.





Res. 4 — Konya Alaeddin Sarayı Ejderleri.

Fig. 4 — Dragons from Alaeddin Palace, Konya.

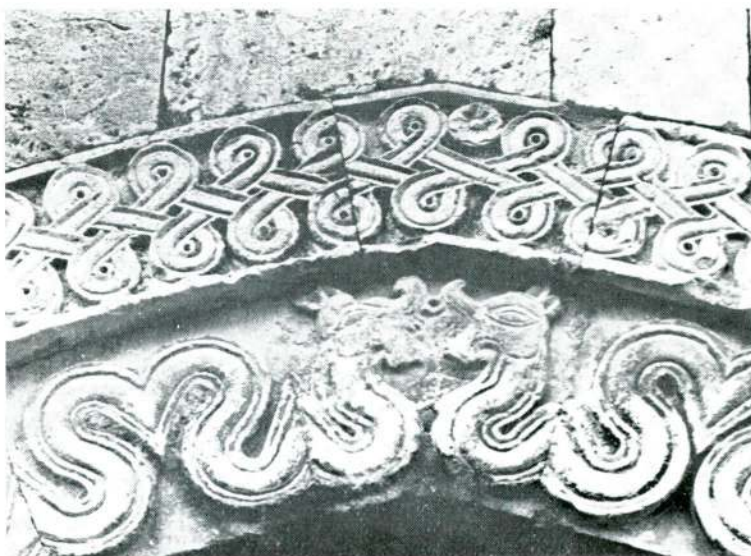


Res. 5 — Kubadabad Sarayı Ejderi.

Fig. 5 — Dragon from Kubadabad Palace.



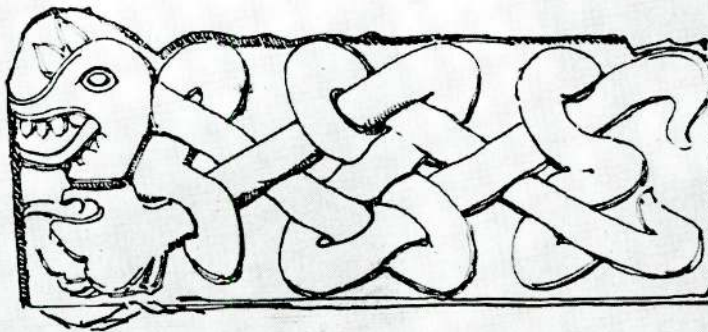
Res. 6 — Kayseri Sultanhan Ejderi.  
Fig. 6 — Dragon from Sultanhan, Kayseri.



Res. 7 — Aynı.  
Fig. 7 — Same.



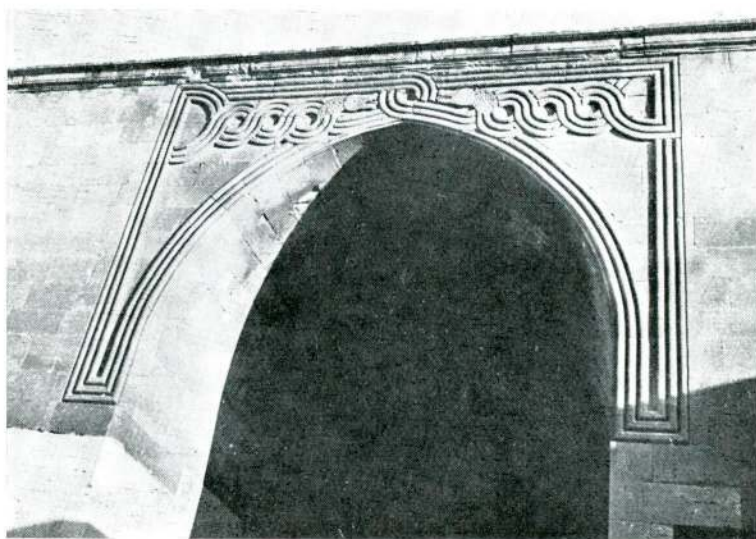
Res. 7a — Kayseri Sultanhan ejderinde kuyruk.  
Fig. 7a — Tail of Sultanhan Dragon, Kayseri.



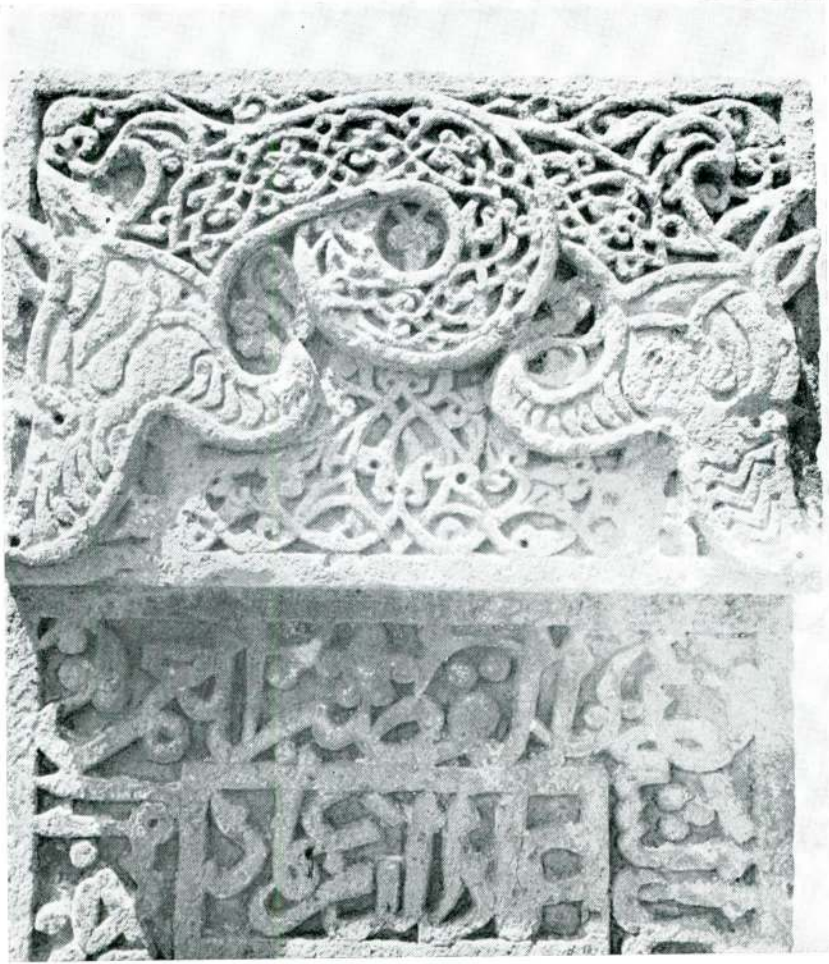
Res. 8 — Çankırı Darüşşifası Ejderleri (Y. Önge'den).  
Fig. 8 — Dragons from Darüşşifa of Çankırı (After Y. Önge).



Res. 9 — Sivas Darüşşifasında ejder kalıntısı (H. Karamağaralı).  
Fig. 9 — Dragon remains from Keykâvus Darüşşifa of Sivas.

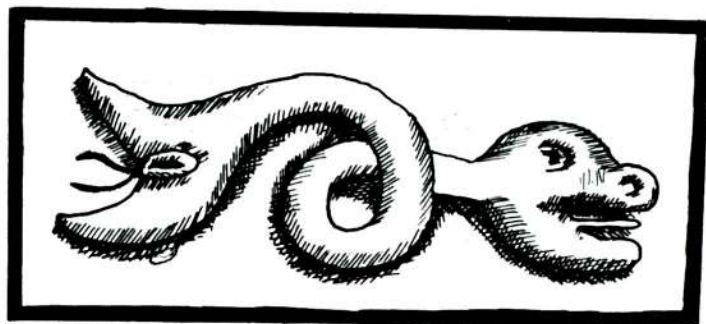


Res. 10 — Kayseri Karatayhan ejder kabartmaları.  
Fig. 10 — Dragon Reliefs from Karatayhan, Kayseri.



Res. 11 — Ahlat Mezar Taşında Ejder Çifti.

Fig. 11 — Dragon Pair on Ahlat Tombstone (H. Karamağaralı).

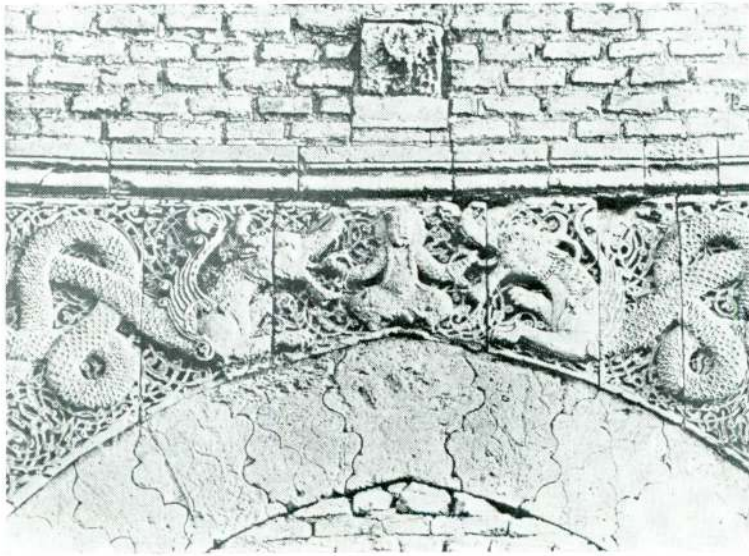


Res. 12 a, b — Anamur Ak Cami'de Alaeddin Keykubad devrinden  
Kitabenin altında ejder tasviri.

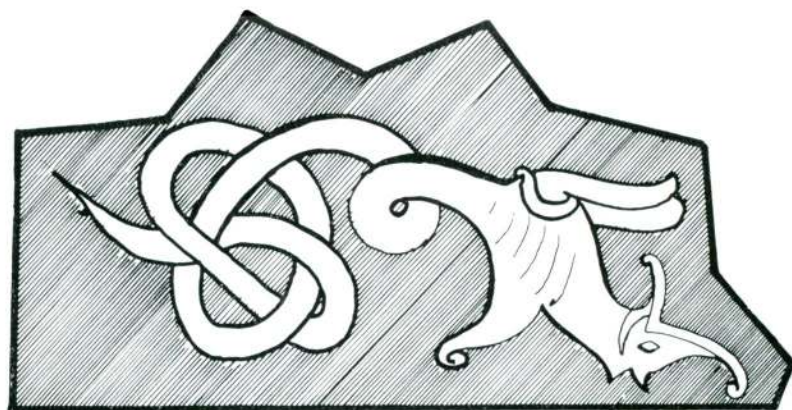
Fig. 12 a, b — Dragon Figure under the Inscription  
from Ak Cami of Anamur (Period of Alaeddin Keykubad).



Res. 13 — Burdur Susuzhan'da melekler ve çift ejder.  
Fig. 13 — Angels and Double Dragons from Susuzhan, Burdur.

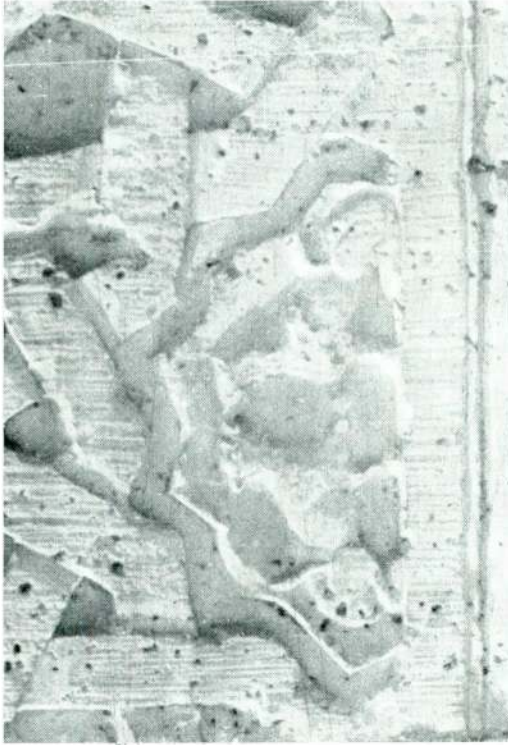


Res. 14 — Bağdat Tılsım kapısı (E. Herzfeld'den).  
Fig. 14 — Dragons from Talisman Gate, Bagdad.



Res. 15 a, b — Burdur Susuzhan portalinde ejder.  
Fig. 15 a, b — Dragon at the Portal of Susuzhan, Burdur.

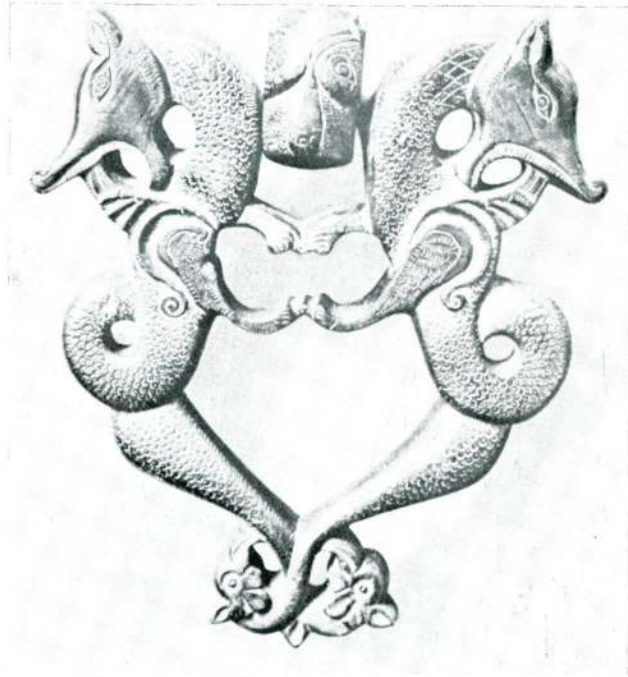




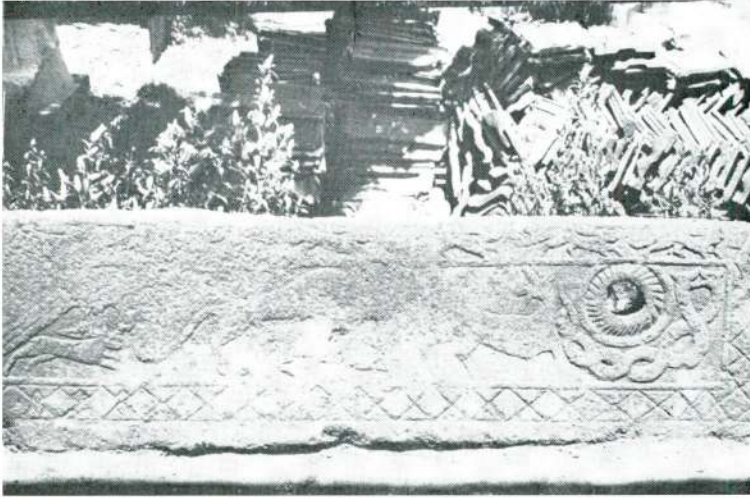
Res. 16 — Burdur Susuzhan Portalinde Çift arslan.  
Fig. 16 — Double Lions at Portal of Susuzhan, Burdur.



Res. 17 — Cizre Ulu Camide ejderli kapı tokmağı (İ. İltter).  
Fig. 17 — Door Knob with Dragons, Ulu Cami of Cizre.

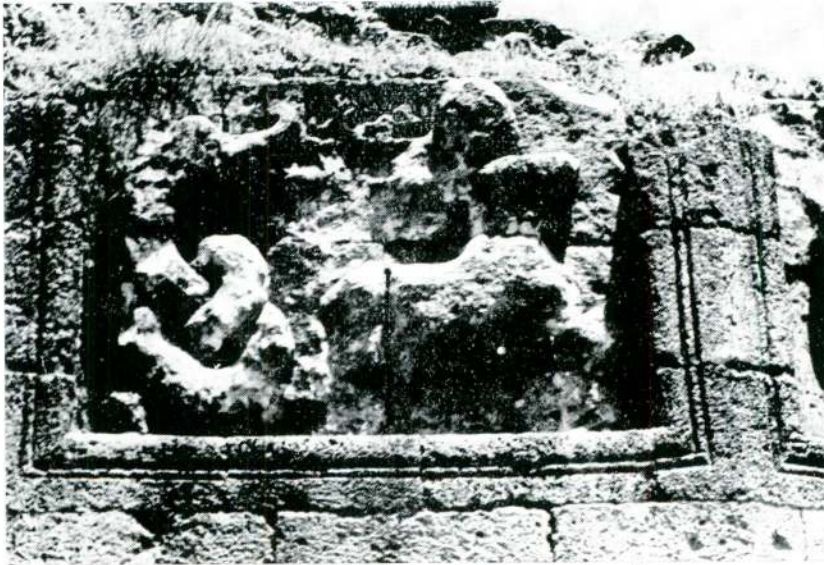


Res. 18 — Berlin Müzesinde kapı tokmağı.  
Fig. 18 — Door Knob in Berlin Dahlem Museum.



Res. 19 — Afyon Boyalıköy mezartaşında ejderler ve hayvan mücadeleleri.

Fig. 19 — Dragons and Animal Fight Scene on Tombstone from Boyalıköy, Afyon.



Res. 20 — Cizre Köprüsünde Kentaur ve ejder.

Fig. 20 — Centaur and Dragon at Cizre Bridge.



Res. 21 — Topkapı Sarayı Müzesinde Selçuklu Aynası.  
Fig. 21 — Seljuk Mirror in Topkapı Palace Museum.



Res. 22 — Alanya Obaköy Medresesi ejderleri.  
Fig. 22 — Dragons from Obaköy Medrese, Alanya.



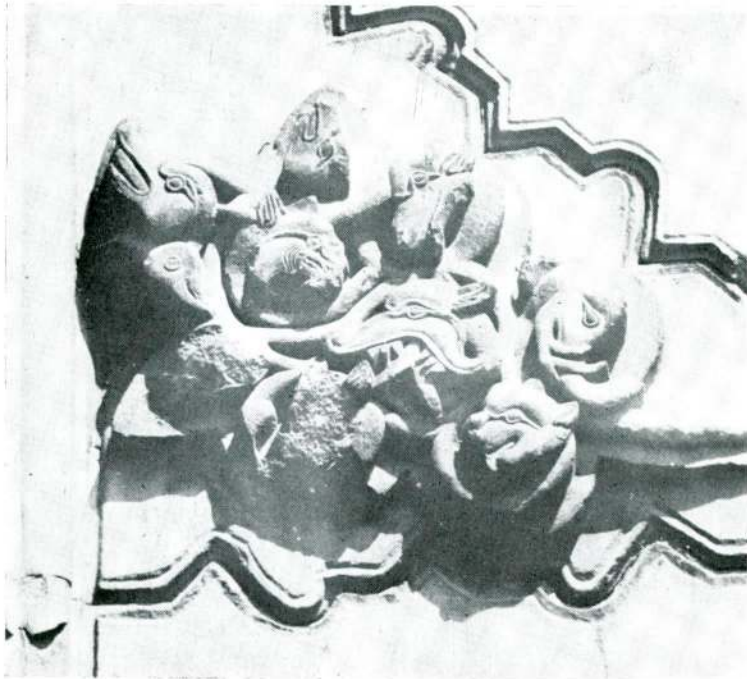
Res. 23 — Emir Saltuk Kumbeti ejderleri.  
Fig. 23 — Dragons from Emir Saltuk Kumbet, Erzurum.



Res. 24 — Ani St. Gregoir Kilisesi ejderleri.  
Fig. 24 — Dragons from St. Gregoir Church, Ani.



Res. 25 — Kayseri Karatayhan'da Türk - Çin takvim hayvanları ve Ejder.  
Fig. 25 — Turkish - Chinese Calendar Animals and Dragon from  
Karatayhan, Kayseri.



Res. 26 — Sivas Gök Medresede Türk - Çin Takvim hayvanları ve Ejder.  
Fig. 26 — Turkish - Chinese Calendar Animals and Dragon from  
Gök Medrese, Sivas.

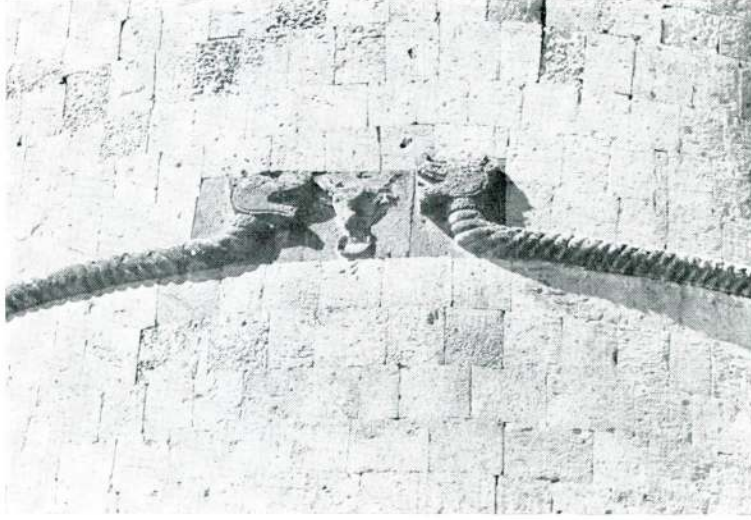


Res. 27 a — Niğde Sungurbey camisinde Türk - Çin Takvim Hayvanları arasında Ejder.

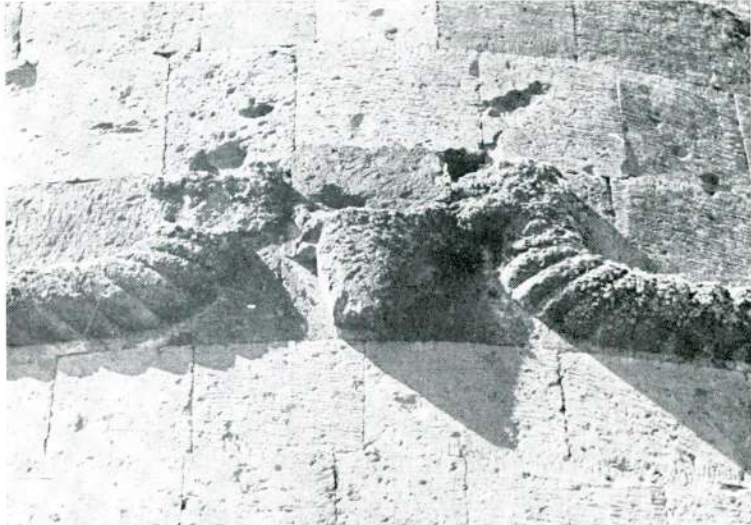
Fig. 27 a — Turkish - Chinese Calendar Animals and Dragon from Sungurbey Mosque, Niğde.



Res. 27 b — Aynı.  
Fig. 27 b — Same.

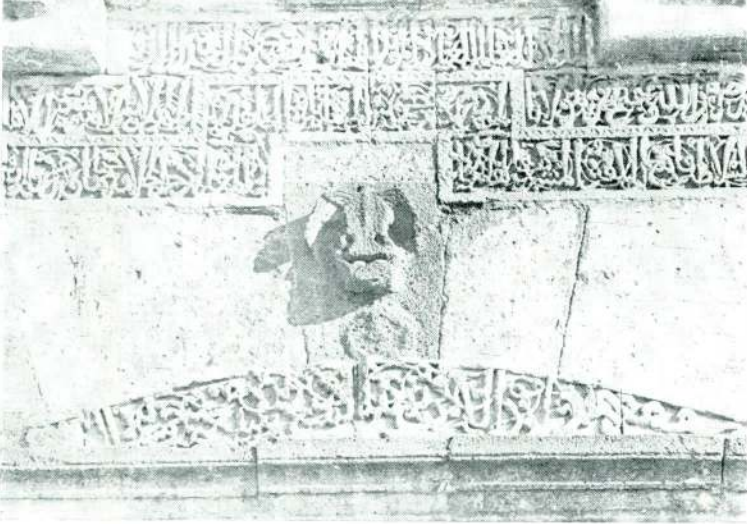


Res. 28 — Ani Kalesinde ejderler ve ağızlı halkalı boğa başı.  
Fig. 28 — Drangos and Bull's Head with Ring from Ani Fortress.



Res. 29 — Ani Kalesinde ejderler ve halkasız boğa başı.  
Fig. 29 — Dragons and Bull's Head without Ring from Ani Fortress.





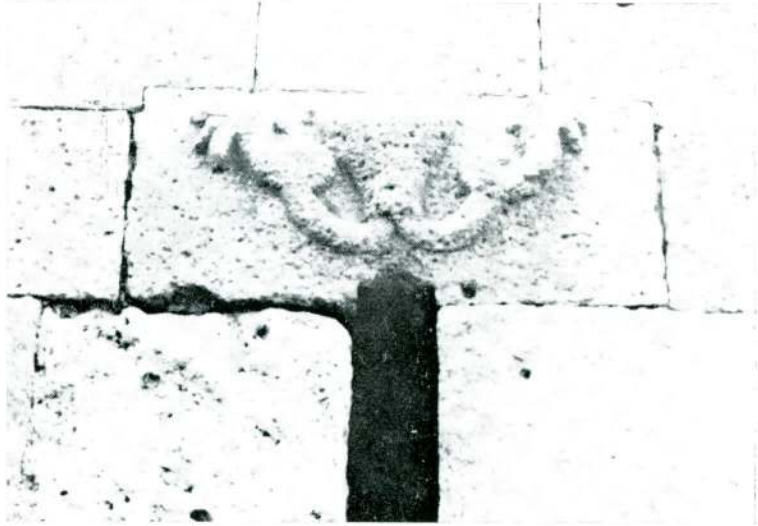
Res. 30 a — Diyarbakır Kalesi Urfa Kapıda Kartal, Boğa başı ve ejder kabartmaları.

Fig. 30 a — Eagle, Bull's Head and Dragon Reliefs on Urfa Gate of Diyarbakır Fortress.



Res. 30 b — Diyarbakır Kalesi Urfa kapı ejderi (Gabriel'den).

Fig. 30 b — Dragon on Urfa Gate of Diyarbakır Fortress (After A. Gabriel).



Res. 31 — Kırşehir Kesikköprühan'da ejderler ve Boğa başı.

Fig. 31 — Dragons and Bull's Head at Kesikköprü han, Kırşehir.



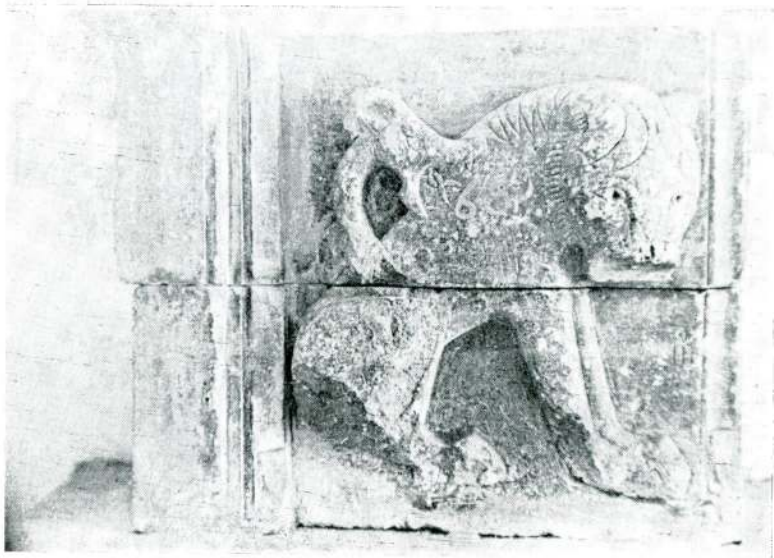
Res. 32 — Erzurum Çifte Minareli Medresede hayat ağacı altında ejderler.

Fig. 32 — Dragons under Life Tree at Çifte Minareli Medrese, Erzurum.

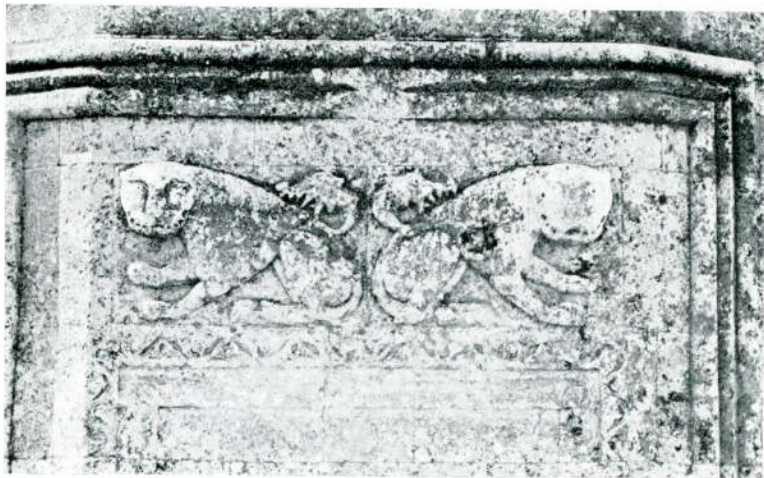


Res. 33 — Divriği Ulu Cami Portalinde çift başlı kartalın kanat uçlarında ejder başları.

Fig. 33 — Dragon Heads at Wing Tips of Double - Headed Eagle on the Portal of Ulu Cami of Divriği.



Res. 34 — Diyarbakır Müzesinde Cizre'den ejder kuyruklu arslan.  
Fig. 34 — Lion with Dragon Tail from Cizre (Diyarbakır Museum).

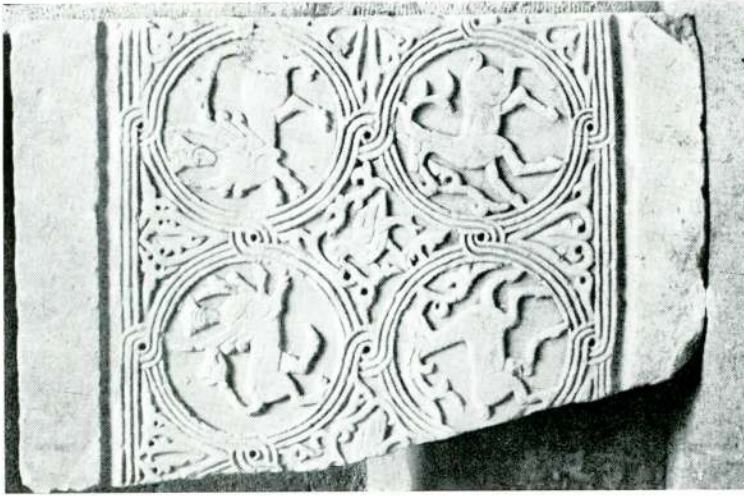


Res. 35 — Patnos Türbesinde ejder kuyruklu arslanlar.  
Fig. 35 — Lions with Dragon Tails from Patnos Türbe.



Res. 37 — Rakka tabağında ejder kuyruklu Sfenks  
(Kopenhag David Koleksiyonu).

Fig. 37 — Sphinx with Dragon Tail on Rakka Plate  
(David's Collection, Copenhagen).



Res. 36 — Konya İnce Minareli Müzesinde  
Geyik, Kuş ve Ejder kuyruklu sfenks.

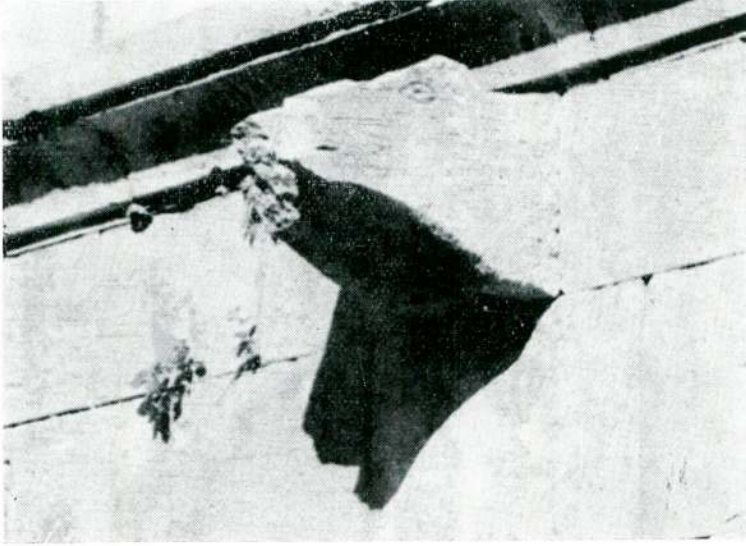
Fig. 36 — Sphinx with Dragon Tail on Stone  
Slab with Antelope and Bird Figures in İnce  
Minareli Museum of Konya.



Res. 38 — Konya Alâeddin Köşkünden atlı, ejder, arslan mücadelesi.  
Fig. 38 — Fight between Horsemen and Dragon, Lion from  
Alaeddin Palace of Konya.



Res. 39 — Capella Palatina'da atlı - ejder mücadelesi (M. de Villard'dan).  
Fig. 39 — Horseman - Dragon Fight Scene from Capella  
Palatina (After M. de Villard).

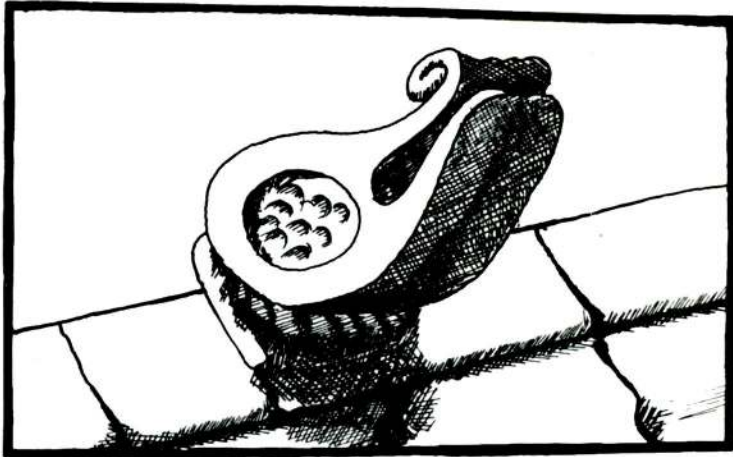


Res. 40 — Divriği Ulu Camisinde ejderbaşı su oluğu.  
Fig. 40 — Gutter with Dragon's Head at Ulu Cami of Divriği.



Res. 41 — Kayseri'den ejderbaşı çörtlen.  
Fig. 41 — Gutter with Dragon's Head from Kayseri.

*G. Öney*



Res. 42 a, b — Karaman Arapzade Camisi çörteni.  
Fig. 42 a, b — Gutter from Arapzade Mosque, Karaman.



Bu kabartmalarda da Ani örneğinde olduğu gibi ejderleri yutan boğanın hâkimiyeti, kudreti sembolize etmesi mümkündür (Bak semboller bölümü).

#### VI. *Hayat ağacı ile Birlikte verilen ejderler :*

Erzurum Çifte Minareli Medrese hayat ağacı : 13. asır sonu, Erzurum'da Çifte Minareli medresesinin portalinde, her iki yan yüzde kabarık profilli dikdörtgen çerçeve içinde hayat ağacı kabartması görülür (Resim 32). Ağacın tepesinde çift başlı kartal, altında ise ağacın gövdesi ile birleşen çift ejder görülür<sup>44</sup>. Panonun ölçüsü : 1.10 × 2.6 m. dir. Medresenin 13. asrın sonunda yapıldığı kabul edilebilir<sup>45</sup>. Ejderler ağaca hilâl motifi ile birleşir. Yukarı bakan başlarda yüz tipi diğer örneklerimize uygundur. Pul motifi ile süslü olan gövdeleri tek düğümlüdür. Gövdelerin arasında baş aşağı yerleştirilmiş bir palmet yaprağı vardır. Bu hayat ağacında ejderlerin ağacın tepesinde yer alan kartala karşı yer altını ve karanlığı sembolize etmesi mümkündür. Erzurum Yakutiye medresesi arslan figürlerinde görüldüğü gibi ejderler ağacı koruyucu bekçi yaratıklar da olabilir. Çok girift olan Selçuk figür dünyasında kullanılış sebeplerini katı olarak birbirinden ayırmak mümkün değildir (Bak semboller bölümü).

#### VII. *Çift başlı kartalların kanat veya kuyruk uçlarındaki ejderler :*

Arabesk zemin üzerinde yer alan bütün Anadolu Selçuk çift başlı kartallarında kanat veya kuyruk uçlarının ejder başları ile son bulunduğu dikkati çekmektedir. Bu örnekleri şu şekilde sıralayabiliriz. Divriği Ulu camisi yan portalinde (1228-29) (Resim 33), Konya Alâeddin köşkü alçılarında<sup>46</sup> (1220-1236), Alâeddin devrinden bir ipek kumaş, Niğde Hüdavent Hatun türbesinde<sup>47</sup> (1312) ve Akşehir

<sup>44</sup> Bak. Öney, G. Das Lebensbaum Motiv in der Seldschukischen Kunst in Anatolien. Belleten XXXII, 125. Ankara 1968.

<sup>45</sup> Medrese doğru olarak ilk defa Ruçhan Arık tarafından tarihlenmiştir. Erzurum'da Türk Eserleri. Basılmamış doktora tezi. Ankara 1964. Ayrıca bak. Ünsal, H. R. Les Monuments Islamiques anciens de la ville d'Erzurum et de sa Région. Paris 1968. Chapitre VII. S. 58.-101.

<sup>46</sup> Kubadabat 1966 yılı kazılarında Prof. K. Otto-Dorn başkanlığında yapılan çalışmalarda bulunan benzer alçılara göre Alaeddin sarayı alçılarını da aynı devire tarihleniyoruz.

<sup>47</sup> Öney, G. Die Figurenreliefs an der Hudavent Hatun Türbe in Niğde, Belleten XXXI, 122. Ankara 1967, Ayrıca bak. Das Lebensbaum Motiv in der Seldschukischen Kunst in Anatolien. Belleten XXXII, 125. Ankara 1968.

Kileci mescidi ahşap (15. asır) pencere kepengi üzerindeki ejder-çift başlı kartal birleşimleri. Bu tasvirler üzerinde daha önceki bir makalemizde etraflıca durulduğundan tekrar tanıtıma gitmiyeceğiz<sup>48</sup>. Tahminimize göre bu örneklerde hayat ağacı arabesk zemin şeklinde özetlenmiştir. Erzurum Çifte Minareli medrese müzesinde olduğu gibi burada da hayat ağacı, çift başlı kartal ve ejder kompozisyonu verilmiştir.

VIII. *Arslan veya sfenks kanat veya kuyruk uçlarında verilen ejderler :*

Selçuklu sanatında ejderlerin arslan ve sfenksle birleştiği çeşitli örnekler görülür. Bu gruptan tanıdığımız örnekleri şu şekilde sıralayabiliriz : Diyarbakır dışkalede Ulubadan burcundaki çift arslanlar (1208-9)<sup>49</sup>, Cizre'den Diyarbakır müzesine getirilen çift arslanlar (Resim 34)<sup>50</sup> (12. asır), Konya Alâeddin köşkü alçılarında arslanların sırtı üzerinde arabeskle birleşen ejderler (1220-1237)<sup>51</sup>, Niğde Hüdavent Hatun türbesindeki çift arslanlar<sup>52</sup> (1312), Patnos türbesinde (Resim 35) (15. asır) portal üzerinde yer alan çift arslanlar, Sivas Behrampaşa hanında (16. asır) portalinde çift arslanlar. Bu geleneğin geç devirlere kadar devam etmesi enteresan bir husustur. Genellikle ikili verilen bu arslanlarda ejderler kuyruk şeklinde arslanın gövdesiyle birleşmektedir. Bu durumda ejderin gövdesi aynı zamanda arslanın kuyruğunu teşkil etmektedir. Arslanlar genellikle arka ayakları üzerinde oturur. Baş cepheden, gövde profilden verilmiştir. Profilden açık ağızları ile verilen ejderler arslanı tehdit eder gibi canlandırılmışlardır. Bazı örneklerde arslanı sırttan ısırılmaktadırlar. Diyarbakır kalesi örneklerinde arslanlarda kanat da görülmektedir.

<sup>48</sup> Dip notu 47.

<sup>49</sup> Gabriel, A. Voyages Archeologiques..... Text Bd. 118-119. Pl. LVIII, Insc. 74. .

<sup>50</sup> Tamamen Selçuk karakterinde olan bu arslanlar müzede de 'Selçuk devrinden olarak tanıtılmaktadır. Preusser, C. Nordmesopotamische Baudenkmäler Altchristlicher und Islamischer Zeit, Leipzig 1911, Taf. 34. adlı eserinde bunları hıristiyanî eser olarak tanıtır.

<sup>51</sup> von Berchem - Strzygowski, J. Amida. aynı. s. 355, Resim 301. ayrıca bak. Kühnel, E. Ogan, A. İstanbul Müzelerinde Şaheserler. Berlin-Leipzig 1938, s. 17, Abb. 10. .

<sup>52</sup> Öney, G. Die Figurenreliefs an der Hudavent Hatun..... Abb. 5a, b.

Sfenks-ejder birleşimleri daha azdır. Dunaysır'dan Diyarbakır Zinciriye Medresesi müzesine getirilen (13. asır) bronz sfenks heykelciğinde kanat ve kuyruk uçlarının ejder başıyla son bulması dikkatimizi çeker<sup>53</sup>. Konya İnce Minareli medrese müzesinde 893 Env. No. da kayıtlı mermer taş üzerinde geyik ve kuş kabartmaları ile birlikte işlenen sfenkslerde sadece kuyruklar ejder başı ile nihayetlenmektedir (13. asır)<sup>54</sup> (Resim 36). 12. ve 13. asır İran ve Suriye bölgesi islâm el sanatlarında ejderli sfenks tasvirleri çok sık görülmektedir (Resim 37)<sup>55</sup>. Ejderli arslan ve sfenks tasvirlerinde Orta Asya etkileri çok kuvvetlidir. Çoğu eğri kesim tekniği ile işlenen bu kabartmalarda kanat kıvrıntıları ve sfenkslerin üç sivri dilimli tacı da bu etkiyi kuvvetlendirir.

Genellikle hakimiyeti, kudreti, güneşi ve aydınlığı sembolize eden arslan ve sfenksle aksi prensibin, yani yer altı, karanlık ve ay sembolü olan ejderin bir arada verilmesi enteresan bir husustur. Tahminimize göre bu tasvirlerle Selçuk sanatında yaygın olan hayvan mücadele sahneleri<sup>56</sup> daha özetli bir şekilde ve yine arslan, sfenks hakim durumda olarak verilmektedir. Bu zıt prensipler değişebilir, iyilik-kötülük, aydınlık-karanlık, güneş-ay veya yerli-düşman müca-

<sup>53</sup> Yetkin, Ş. Bir Tunç Sfenks. Türk Kültürü. Ankara 1964, Sayı 16 S. 48-50, Resim 1-3.

<sup>54</sup> Sarre, F. Seldschukische Kleinkunst. Leipzig 1909.

<sup>55</sup> 13. asır Rakka tabağında sfenksin ön bacaklardan başka tam verilmiş bir insan gövdesine sahip olması da dikkati çeker. The C. L. David Collection, Copenhagen. 54/1966. Kâsenin çapı 29,5 cm. dir. Ayrıca bak. Kühnel, E. Islamische Kleinkunst. s. 176, 192, 233, 234.

<sup>56</sup> Selçuk mimarisinde arslan-boğa mücadelesi için Diyarbakır Ulu cami portalinde (1177-1185) (bak. Gabriel, A. Voyages Archeologiques... s. 188, Pl. LXXII, 3, 4, 5.), Cizre'den Diyarbakır müzesine getirilen bir taş üzerinde (12. asır, Env. 386), Harput Süt kalesinde (12. asır) (bak Gabriel, A. aynı. Texte I. S. 260, Fig. 193.) ve Diyarbakır kalesi Öğrun kapıda (1206-7) (bak Gabriel, A. aynı. Texte Bd. s. 153, Fig. 124) örnekler görürüz. Arslan-tavşan mücadelesi ise sadece bir Afyon mezar taşında görülmektedir. 13. asır. (bak. Otto-Dorn, K. Türkische Grabsteine mit Figurenreliefs aus Kleinasien. Ars Orientalis III. 1959. s. 63, Abb. 1-4.). Kartal-tavşan mücadele sahneleri daha yaygındır. Diyarbakır Dışkalede (1208-9) (bak Gabriel, A. aynı s. 166, Fig. 135, Pl. LXVII), bahsi geçen Afyon mezar taşında (Otto-Dorn, K. aynı), Diyarbakır kalesi Urfa kapıda (1183-4) (bak Gabriel, A. aynı Text Bd. s. 144, 166. Fig. 136. Bd. II, Pl. LIII, 2.) bu gruptan örnekler görürüz. (Anadolu Selçuk hayvan mücadele sahneleri konusunda yazar tarafından bir makale hazırlanmaktadır).

delesi olabilir. Bu hususta katî bir sonuca varamayız (Bak semboller bölümü).

#### IX. Mücadele sahnesinde ejder :

Konya Alâeddin Köşkü kabartması : 1220-1237

İstanbul Türk ve İslâm Eserleri müzesinde Env. No. 2902 de kayıtlı Konya Alâeddin köşküne ait alçı kabartmada karşılıklı iki atlıdan sol taraftaki bir ejderi, sağ taraftaki bir arslanı kılıçlamaktadır<sup>57</sup> (Resim 38). Panonun ölçüleri  $0.29 \times 0.58$  m. kalınlık  $0.04$  m. dir. Kabartmanın yeni tarihlememize göre diğer alçılar gibi Alâeddin Keykubad devrine ait olduğunu söyleyebiliriz. Zemin arabeskle süslenmiştir. Kabartmaların üzerinde yıldız ve oktagon motifli yukarı doğru taşıntılı kalın bir bordür vardır. Sol taraftaki suvari önden saldıran ejderin açık ağzından uzun kılıcı saplamıştır. Ejderde uzun yılan gibi tırtıllı gövde, başta sivri kulaklar dikkati çeker. İslâm sanatında çok ender olan bu tip tasvirin benzer bir örneğini Fatımî tesirinde yapılan Palermo'da Capella Palatina tavan boyamalarında görmekteyiz<sup>58</sup> (Resim 39). Bu tasvir tipik bir hıristiyanı motif olan St. Georg'un ejderle mücadelesini hatırlatmaktadır. Konya örneğinde arslanla mücadelenin de verilmesi konuyu zenginleştirir. Burada suvariler ay sembolü olan ejdere ve güneş sembolü olan arslana hâkim durumda canlandırılmışlardır. Bu süvarilerin yerin ve göğün hâkimi olarak tasvir edilmiş olmaları mümkündür.

#### X. Ejder Başı su olukları :

1. Divriği Ulu camisi : 1228

Divriği Ulu camisinde doğu cepheye şifahane ile cami arasında gayet stilize, ejder başı şeklinde su oluğu görülür. Ölçüler :  $0.35 \times 0.35 \times 0.50$  m. (Resim 40) Ejderin ağzı kapalıdır. Başın içinden geçen oluk ağzın ucunda son bulur. Ağız üst kısmında yukarı doğru hafifçe kıvrılır. Başta kulaklar ve badem biçimi göz çukuru vardır.

<sup>57</sup> Ogan, A - Kühnel, E. İstanbul Müzelerinde.... s. 17, Resim 10. ayrıca bak. Kühnel, E. Islamische Kleinkunst... s. 248, Abb. 205.

<sup>58</sup> Monnered de Villard, U. Le Pittura Musulmane Al Saffito Della Capella Palatina. Palermo-Roma. 1950. Fig. 153-155. İran ve Moğol minyatürlerinde benzer şekilde ejderle savaşan Rüstem veya başka kahramanlar da görülmektedir. Bak. Binyon, L - Wilkinson, B. - Gray, B. Persian Miniature Painting, Pl. XXXII.

## 2. Kayseri'den bir örnek (13. asır)

Kayseri'de bir evde ejder başı şeklinde su oluşu görülmektedir. Badem biçimi göz, yukarı helezonî şekilde kıvrılan üst çene tamamen Selçuk karakteri göstermektedir. Selçuk devrinden olan bu eserin tekrardan burada kullanıldığını söyleyebiliriz (Resim 41).

## 3. Karaman Arapzade camisi : 1374

Karaman'da Arapzade veya Araboğlu camisinin  $0.35 \times 0.25$  ve en  $0.20$  m. ölçülerinde dokuz adet ejder başı su olukları vardır. Bu ejderlerde Selçuk geleneği kendisini gösterir (Resim 42 a, b). Bir halka ile çatıya birleşen başlarda hafif aralık ağız, sivri dişler, yukarı helezonî kıvrıntı meydana getiren üst çene ve büyük yuvarlak içi süslenmiş gözler görülür.

XI. *Ejderlerin sembolik kullanılışları üzerinde ihtimaller :*

Girift ve çok cepheli olan Selçuk figür sanatında ejderlerin de çeşitli sembolik gayelerle kullanıldıkları şüphesizdir. Aynı eserde bile bu tasvirlerin muhtelif maksatlarla kullanılmış olmaları mümkündür. Bu imkânları izah etmeğe çalışalım.

## 1. Ahenk, hareket, gökyüzü veya kâinat sembolü.

Eski Orta Asya inancına göre gök kubbenin idaresi, ahengi bir ejder çiftine bağlıdır. Yıldızların senelik dönüşünü bu çift ayarlar. Gök kubbede yedi gezegenin altında dünya ekseninin en aşağısında düğümlü bulunan bu ejderler dişi ve erkektir. Yine bir dişi ve erkek meleğin çağrısı ile bu dönüşü başlatırlar. İki zıt kutbu, ve kuvveti sembolize eden ejder çifti hareketin astronomik ve felsefî olarak iki prensibidir<sup>59</sup>. Bu inanca dayanarak Selçuk sanatında görülen çift ejderlerin veya gezegen burç sembolleri ile birlikte görülen ejderlerin ahengi, hareketi ve hattâ kâinatı temsil etmesi mümkündür. Kalelerde, hanlarda, saraylarda, darüşşifalarda ve hattâ mezar taşlarındaki ejder çifti bu durumda yerine göre hareket, ahenk, düzen veya kâinat, gök yüzü sembolü olabilir. İki meleğin çağırması ile gök kubbeyi harekete getiren ejder ikilisi Burdur Susuzhan'da tepede bir melek çifti ve ağızları arasında güneş sembolü (maske) ile birlikte canlandırılmışlardır. Ahlat ve Afyon mezar taşlarında daha ziyade

<sup>59</sup> Zykan, J. Zur Geisteswelt der Asiatischen Kunst. II. Die verschlungenen Drachen. Artibus Asiae VII, 1-4. S. 178.

gök yüzü veya kâinat sembolünün verildiğini tahmin etmekteyiz. Bilhassa ejder çiftinin sırtında yer alan büyük rozet bu düşünceyi kuvvetlendirir.

### 2. Karanlık ve kötülükle mücadele sembolü.

Aynı ejder çiftlerinin tek başına veya gezegen, burç sembolleri ile birlikte karanlık ve kötülükle mücadeleyi de sembolize etmeleri mümkündür. Ejder çifti orta çağda zıt prensip, ay ve güneş sembolü olarak kullanılır<sup>60</sup>. Ejderlerin gövdesindeki düğümler güneş ve ay tutulmalarında gezegenlerin muayyen durumlarını sembolize eden astronomik işaretlerdir<sup>61</sup>. Mitolojiye göre ejderlerin ayı ve güneşi yutması ile güneş ve ay tutulması olur<sup>62</sup>. Afyon mezar taşında olduğu gibi ağız ağıza veren ejderler aralarında tipik ay sembolü olan baklava motifi meydana getirirler<sup>63</sup>. Böylelikle ayı yutarken canlandırılmışlardır. Ağız ağıza veren ejder çiftlerinin gecenin sembolü olan ayı yutmaları ile aydınlığın, güneşin, iyiliğin hakimiyeti de canlandırılmış olabilir. Afyon mezar taşı örneğinde büyük güneş rozeti ve aydınlık, güneşle ilgili arslan, kartal gibi hayvanların ayla ilgili tavşan, boynuzlu hayvanlara galip durumda canlandırılmaları da bu düşünceyi kuvvetlendirir. Bilhassa darüşşifa gibi yapılarda da ejderlerle iyiliğin tasvir edildiği muhakkaktır. Maristan, bimaristan kelimeleri de yılan dan gelir. Türkiye'de bugünkü tıp rozetinin de sembolü olan ejderin Yunanlılardan beri Asklepion sembolü olduğunu söyleyebiliriz. Ejderlerin kalelerde, hanlarda saraylarda da içeri kötülük, düşman, hastalık girmesini önleyici bir tılsım olarak kullanılmış olması mümkündür.

### 3. Yer altı, karanlık sembolü.

Ejder tasvirleri bir öncekinin tam aksine karanlık, yer altı, cehennem yani kısaca negatif aksi prensip diye özetlersek düşman, kötülük sembolü de olabilmektedir. İslâm dünyasında denizlerin altında ateş, en altında da Falak isimli bir yılanın mevcudiyeti kabul edilmektedir<sup>64</sup>. Falak Allahtan korkmazsa üstündeki herşeyi yutacak kudret-

<sup>60</sup> Hartner, W. The Pseudoplanetary nodes... s. 131.

<sup>61</sup> aynı.

<sup>62</sup> aynı.

<sup>63</sup> Otto-Dorn, K. Türkische Grabsteine Mit Figurenreliefs aus Kleinasien.. Ars Orientalis III, 1959, s. 75.

<sup>64</sup> Diez, E. Glaube und Welt des Islam. Stuttgart 1941. s. 61, 62. ayrıca Kuran'da "Felak" suresine bak. CXIII.

tedir. Allah onun karnına cehennemi sokmuştur. Falak böylelikle aynı zamanda yer altının ve cehennemin bekçisi olmuştur.

Erzurum Çifte Minareli Medrese portalinde olduğu gibi hayat ağacı altında yer alan ejder çifti de bu durumda yer altı cehennem sembolleri veya aynı zamanda hayat ağacını koruyucu bekçi sembolleridir. Benzer şekilde Orta Asya'da Tunguzlar'da şaman elbiselerinde yılanları sembolize eden kurdeleler vardır. Bunlar şamana yer altı seyahatinde refakat eden yılanlardır<sup>65</sup>.

Arslan-ejder, kartal-ejder, boğa-ejder, insan-ejder kompozisyonlarında da böylelikle astral-mitolojik zıt kuvvetlerin mücadelesi sembolize edilmektedir. İyi ile kötü, aydınlık ile karanlık, gündüz ile gece, güneşle ay, yerli ile düşman sembolleri mücadele halindedir ve daima ilk gurup ikincisine hakim durumda gösterilmiştir. Ani kalesi boğa-ejder gurubu bunun tipik bir misalidir. Ağzlarında zafer sembolü halkayı tutan boğa, karanlık, düşman, yeraltı sembolü olan ejderlere galiptir.

#### 4. Cauzehir yani gezegen sembolü :

Hellenistik astrolojinin başından beri ejder; satürn, jupiter, mars, venüs, merkür, ay, güneş gezegenlerinden sonra sekizinci gezegen (cauzehir adını alır) olarak kabul edilmekteydi<sup>66</sup>. Bazen ejder kuyruğu ayrı sayılır ve gezegen adeti dokuza çıkardı. Modern astrolojide de ejder başı yükselen, kuyruğu ise alçalan ay düğümüne semboldür<sup>67</sup>. İslâm astrolojisi de bu iki düğümü gezegen gibi kabul etmiştir. Muhelif gezegen veya burç sembolleri ile birlikte verilen tasvirlerde (Cizre köprüsünde, Susuzhan portalı dış yüzünde, Alanya Obaköy'de, veya Selçuk aynasında olduğu gibi) ejderler cauzeharı temsil etmektedir. Yay burcu (sagittarius) cauzehir gezegenini etkisinde bulundurduğundan çok zaman bir arada tasvir edilirler. Yayını gerip ok atan bir kentaur şeklinde görülen yay burcu okunu ejderin açık ağzına atmağa hazırlanır. İslâm sanatında da bir çok örneklerde ejder yani cauzehir kentaurun kuyruğu şeklindedir. Örneklerimizden Cizre kabartmasında ve Selçuk aynasında bu ikili sistemi görüyoruz. Cizre'de ejder kentaurdan ayrı olarak görülmektedir.

<sup>65</sup> Eliade, M. Schamanismus und Archaische Ekstasetechnik. Zurich 1957. s. 151.

<sup>66</sup> Hartner, W. The Pseudoplanetary Nodes.... aynı. Ayrıca Sutter, H. Djawzehir. Enzyklopadie des Islam. A.-D. s. 1075.

<sup>67</sup> dip notu 66.

5. On iki hayvanlı Türk - Çin takviminde ejder yılı :

Çinde kullanılan, Göktürklerden sonra birçok Türk kavimlerinin ve Moğolların kullandığı Türk - Çin takviminde ejder, yılan takvim hayvanlarından. Ejder ve yılan sıra ile bir yılı temsil eder. Ejder yılında çok yağmur yağar, bereket, bolluk olur, savaşlar yapılır çok kan akar<sup>68</sup>. Yılan yılı kötü bir yıldır. Kötülük, fitne, kıtlık, soğuk, hastalık olur<sup>69</sup>. Selçukluların bu eski takvimi muhtelif hayvanlarıyla kabartmalarında kullanmaları ilgi çekici bir husustur. Figür sanatında stil ve teknik sahasında görülen Orta Asya etkilerinin bu konuda da tekrar karşımıza çıkması eski geleneklerin ne kadar ağır bastığını bir defa daha gösterir.

6. Su sembolü :

Çinde ejder suyun ve sınının kudretini sembolize eder<sup>70</sup>. Anadolu'da birkaç örnekle karşımıza çıkan ejder başı şeklindeki su oluklarının uzak doğunun bu inanışını sürdürmesi ihtimal dahilindedir.

XII. Sonuçlar :

Çok muhtelif kompozisyonlarla karşımıza çıkan Selçuk ejderleri daima aynı stili gösterirler. Genellikle Selçuk figür sanatında olduğu gibi Orta Asya stiline ağır basışı dikkatimizi çeker. Bu etkileri şöylece özetleyebiliriz. Eğri kesim tekniği, kanat ve kuyruk ucu volutları, kalçayı kuşatan ucu volutlu süs, aynı figürün iki farklı başa sahip olması, kuyruk ve kanat uçlarındaki başlar. Avrasya hayvan figürü sanatında hayvan mücadele sahneleri de ejder mücadele sahnelerinde paraleller verir. Ejderin Orta Asya kanalıyla gelen Türk - Çin takviminde kullanılması Selçukluların doğu geleneklerine bağlılığını bir defa daha ortaya koyar.

Ejderin sembolik dünyası da bizi kısmen Orta Asya inançlarına götürür. Astral mitolojik inançlar, yer altı, kâinat ile ilgili inançlar ve nihayet şaman gelenekleri zengin fakat girift bir sembol dünyası meydana getirir.

<sup>68</sup> Turan, O. On iki Hayvanlı Türk Takvimi. İstanbul 1941. s. 93.

<sup>69</sup> aynı.

<sup>70</sup> Strzygowski, J. Asiens Bildende Kunst. Augsburg 1930, s. 295.