

## KAUNOS ADAK LAMBALARI

Prof. Dr. FÜRÜZAN KINAL

Anadolunun antik harabe şehirlerinde yapılan kazılarda bilhassa Yunan ve Roma devirlerine ait yüzlerce lamba bulunmuştur. Bunlardan Grek lambaları nakışsız olduklarından sanat tarihi bakımından tetkik edilmeye değer bulunmamış, çok defa müzelerin bir köşesinde kalmıştır. Öyle ki Anadolu'da bugüne kadar yapılan kazılar içinde yalnız Gözlükule<sup>1</sup> (Tarsus) ve Alishar'da bulunan lambaların katalogları yapılmış ve bunlar Corinth lamba tiplerine göre tarihlenmiştir. Hâlâ devam eden Sardes<sup>2</sup> ve Gordion kazılarında bulunan lambalar ise henüz neşredilmemiştir.

Kazıların dışında bir de tesadüfî buluntular vardır ki, bunlar ya antika ticareti yapan şahıslar tarafından geliş güzel harabelerden toplanmış veya bir inşaat sırasında tesadüfen bulunarak müzelere teslim edilmiştir. Halen Ankara, İstanbul, İzmir, Bergama, Manisa ve Bodrum müzeleri bu tarz tesadüfî buluntularla doludur. Bunlardan yalnız İzmir<sup>3</sup> ve Bodrum müzelerindeki lambalar inventer edilmiştir. Böyle tesadüfî buluntulardan yalnız Mylos mezarlarında bulunan lambalar tasnif edilmiş ve bunlar da aynı suretle Corinth lambaları esas tutularak tarihlenmiştir<sup>4</sup>.

Anadolu dışında, Yunanistanda bulunan Grek ve Roma lambaları arasında ise Corinth ve Athena Agorası kazılarında tabaka hafriyatı ile meydana çıkarılan lambalar tasnif edilerek tarihlenmiş ve katalogları neşredilmiştir. Bu itibarla biz de Kaunos lambalarını tarihliye bilmek için bu eserlerin verdiği mukayese parçalarından faydalandık. Corinth lambaları üzerinde çalışan Oscar Brooner, bütün lambaları Grek, Hellenistik, ilk Hristiyanlık ve Byzans olarak dört devir

<sup>1</sup> H. Goldman, Tarsus I, s. 84.

<sup>2</sup> Hanfman, BASOR, 162, s. 12.

<sup>3</sup> İzmir Müze Müdürü Sayın H. Gültekin'e gösterdiği kolaylık için teşekkür ederim.

<sup>4</sup> A. Akarca, Belleten XVI, 63 (1952) s. 362.

içinde 73 tipe ayırmıştır<sup>5</sup>. Athena Agorası lambaları için ise R. H. Howland 58 tip tesbit etmiş<sup>6</sup> ve bunları :

- I. Elde yapılanlar
- II. Çarkta imal edilenler
- III. Mabet lambaları
- IV. Dökme lambalar

şeklinde lamba imalinde tatbik edilen tekniği esas olarak almıştır. Bununla beraber Brooner'in kullandığı tipoloji metoduna da yer verilmiş ve hemen daima Corinth tipleriyle mukayeseler yapılmıştır.

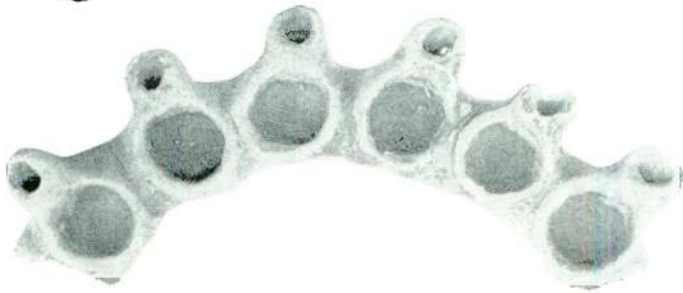
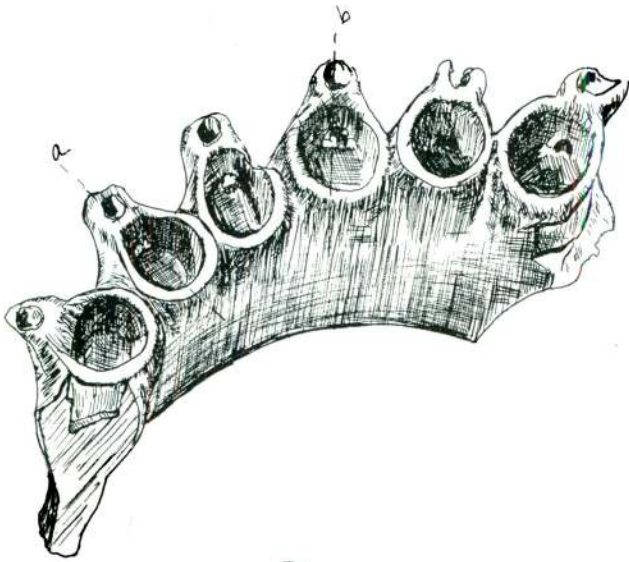
Bütün bu tetkikler göstermiştir ki, Grek lambaları elde yapılmış üstü açıl lambalardan, çarkta yapılmış üstü kapalı lambalara doğru bir gelişme takip etmiştir (Levha I Fig. 1-3). Grek lambalarının diğer bir özelliği de kulpsuz olmalarıdır. En eski lambalarda kulp yoktur. Fakat zamanla pratik bakımdan ışığı taşımak maksadıyla kandil tabağının ortasına bazan içi boş, bazan dolgulu bir sütuncuk şeklinde kulp yapılmağa başlanmıştır (Levha II). Bu ortadan kulplu lambalar zamanla yerini kısa ayaklı lambalaa bırakmıştır. Meselâ Bodrum civarındaki Theangelada Etrim kalesinde bulunan lambaların çoğu böyle ayaklı lambalardır (Levha III).

Grek lambalarının tekamülü söz konusu olduğunda, fitil deliği vazifesini görececek olan dışarı doğru çıkıntılı burun da önemlidir. Muhakkak ki ilk zamanlarda doğrudan doğruya bir tabağın içine bir miktar zeytinyağ konularak yakılıyordu, fakat sonra bu tabağın kenarına hafif bir yiv yapılmış ve bu yive bir veya birkaç delik açılmak suretiyle yağın hava alarak hafif ve sürekli yanması temin edilmek istenmiştir. Fakat bu lambalarda da yağın dökülmesi ihtimali vardı. Bunu önlemek için yağ tabağının kenarı biraz daha yükseltilerek içeri doğru hafifce bükülmüş ve konkav bir şekil verilmeğe dikkat edilmişti (Levha IV. Fig. 1 ve 2). Böylece bu kenar, fitil deliği ile yağ deposu arasında bir körü teşkil ediyordu. Bundan dolayıdır ki daha eski lambaların burunları köprüsüz olduğu halde, daha sonraki devirlerde yapılan lambaların burunları köprülüdür (Levha II. deki İzmir Müzesi lambalarında olduğu gibi).

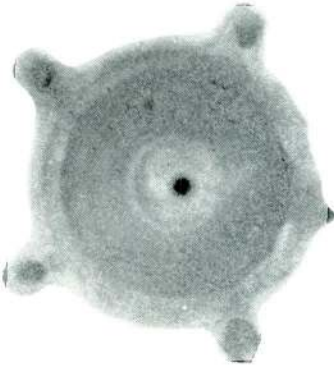
Kısacası eski Grek lambaları elde yapılanlar, çarkta imal edilenler ve kalıpta dökülenler olarak üç şekilde yapılıyordu. Bunlardan

<sup>5</sup> Oscar Brooner, *Corinth IV*, 2 (1930).

<sup>6</sup> Thompson, *Hesperia II* (1933) ve *Hesperia III* (1934)



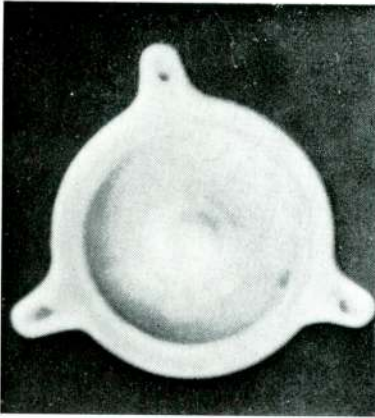
Res. — 1, 2, 3.



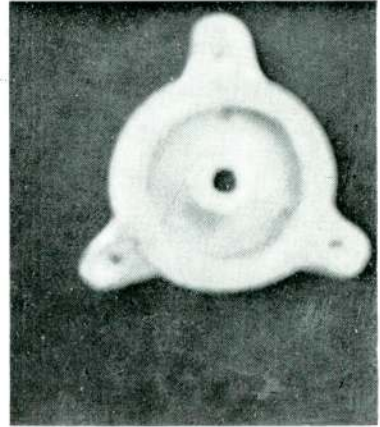
Res. 3 a — (2216).



Res. 4 a — (2210).



Res. 4 — (2201).



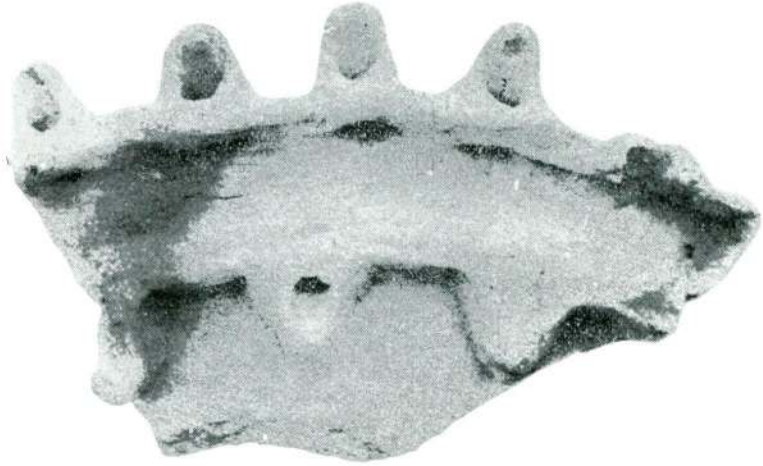
Res. 3 — (2206).

İzmir Müzesindeki ortadan kulplu üstü açık kandiller.

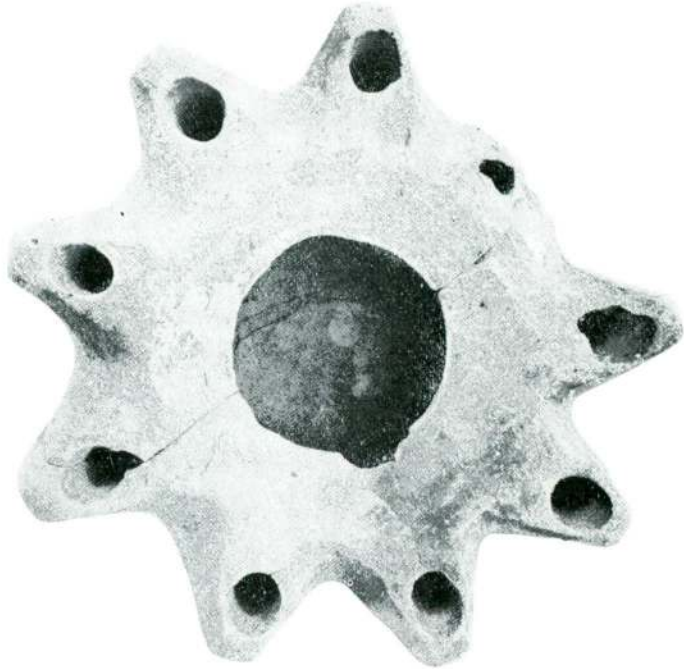




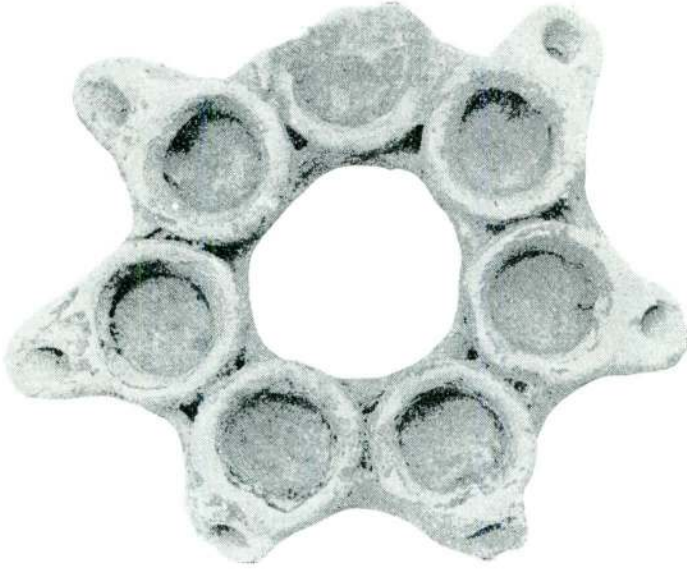
Theangela lâmbaları (Bodrum Müzesi).



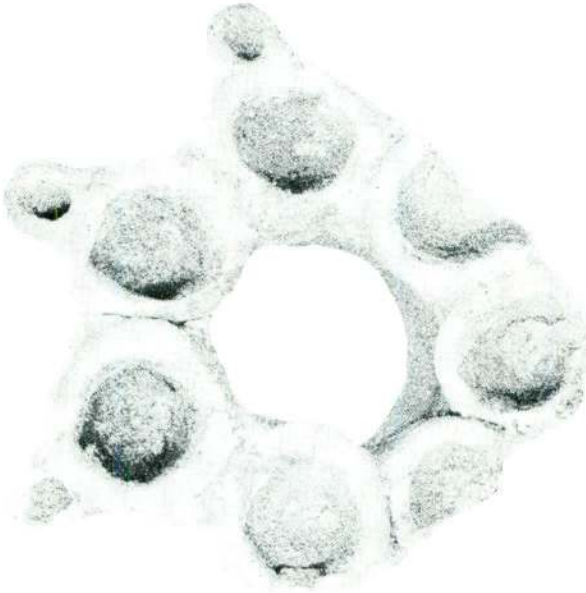
Res. 1 — Köyceğiz birleşik kandillerinden.



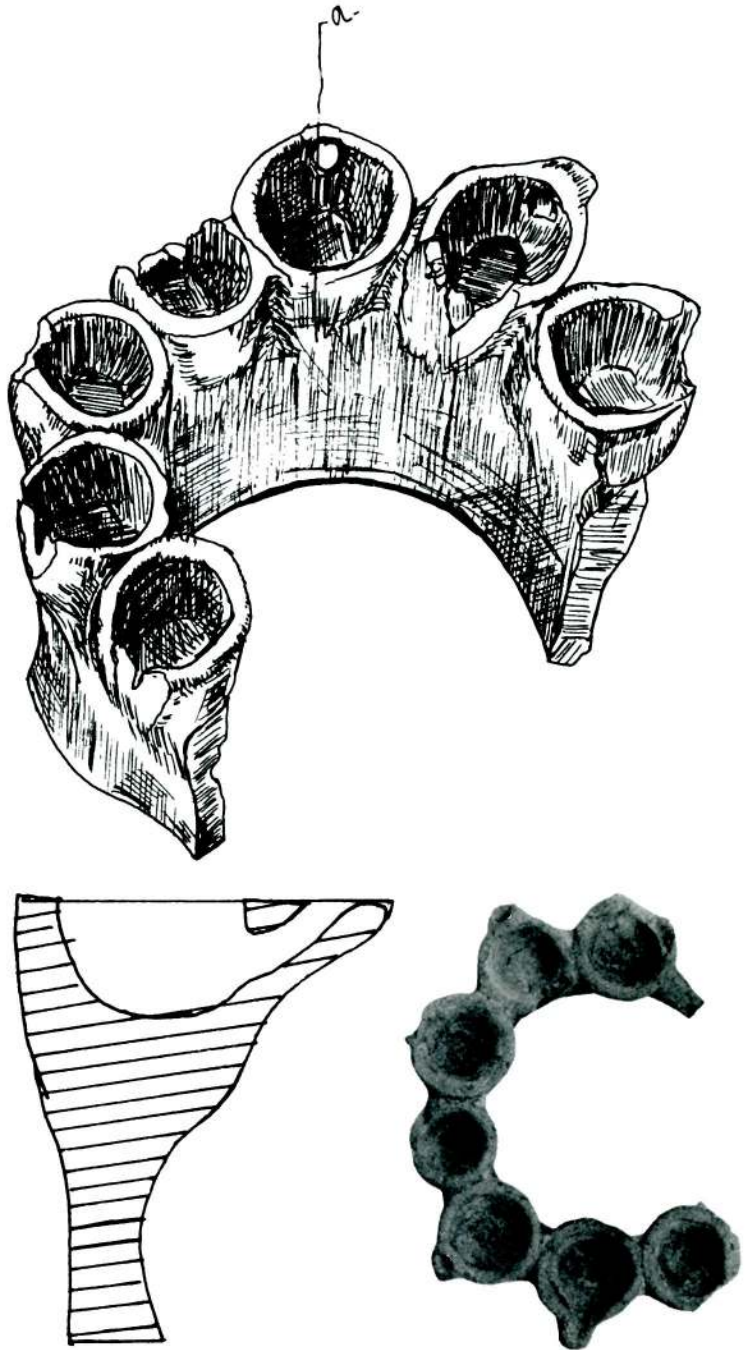
Res. 2 — İzmir Müzesinden.



Res. 8 — Köyceğizden Yedili Kandil.

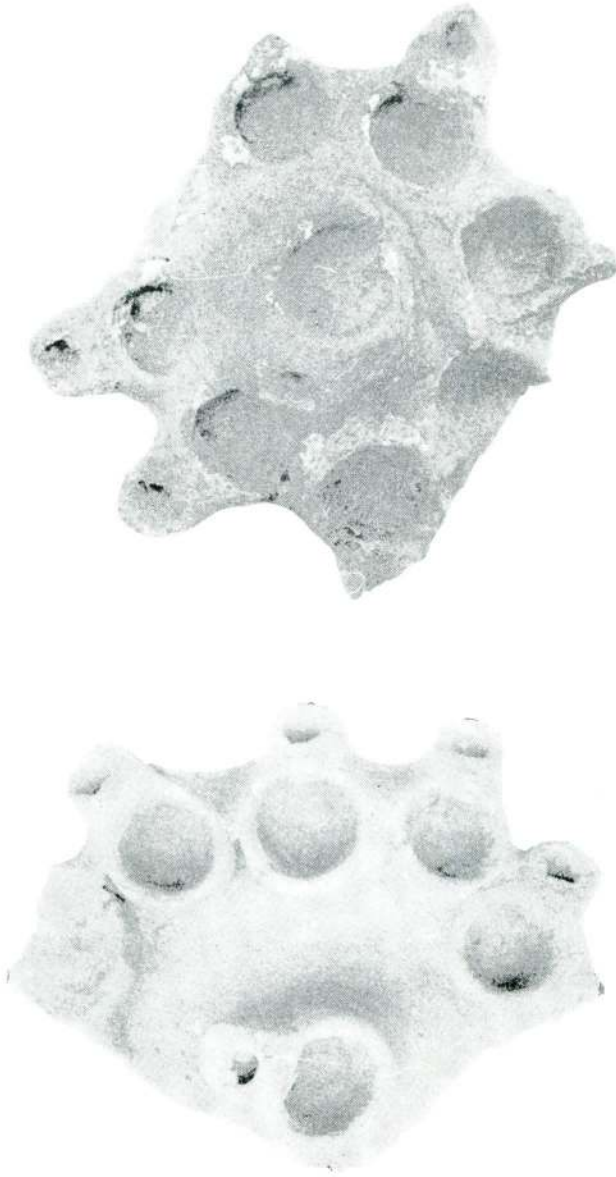


Res. 8 a — Köyceğizden Yedili Kandil.

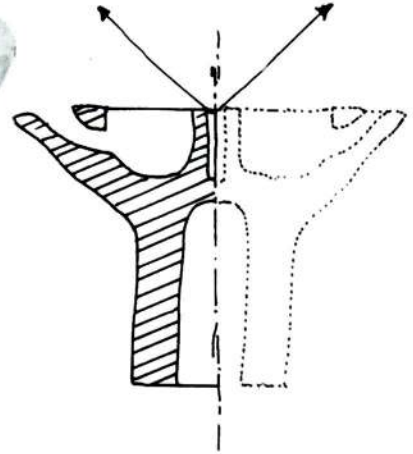
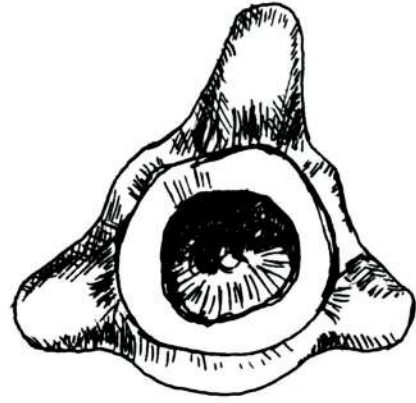


Res. 9 — Köyceğiz Keolksiyonundan.

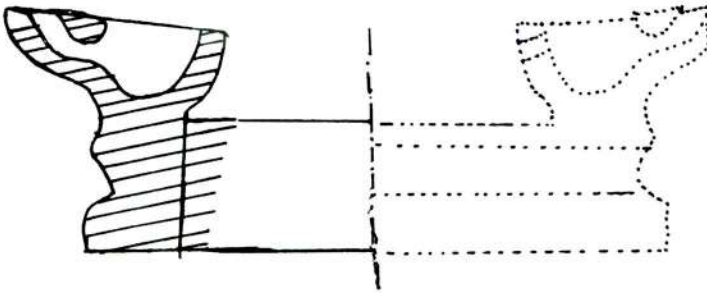




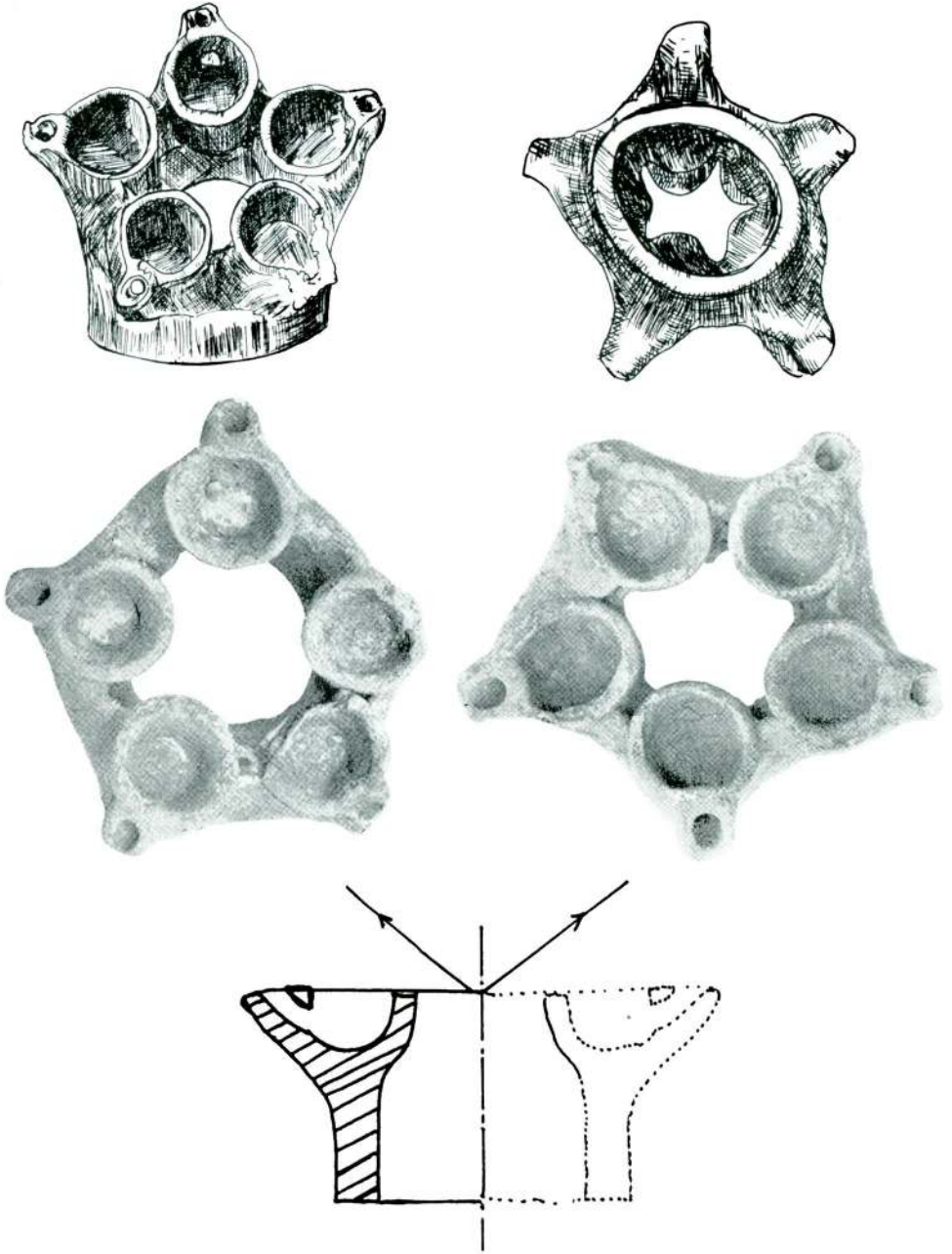
Res. 10, 10 a — Köyceğiz Koleksiyonundan.



Res. 6 — Koycegizden Üçlü Kandil.

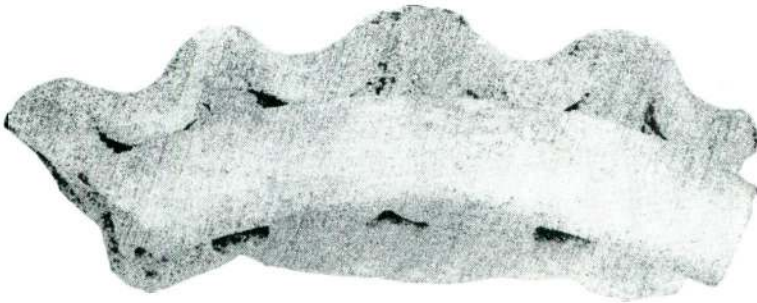
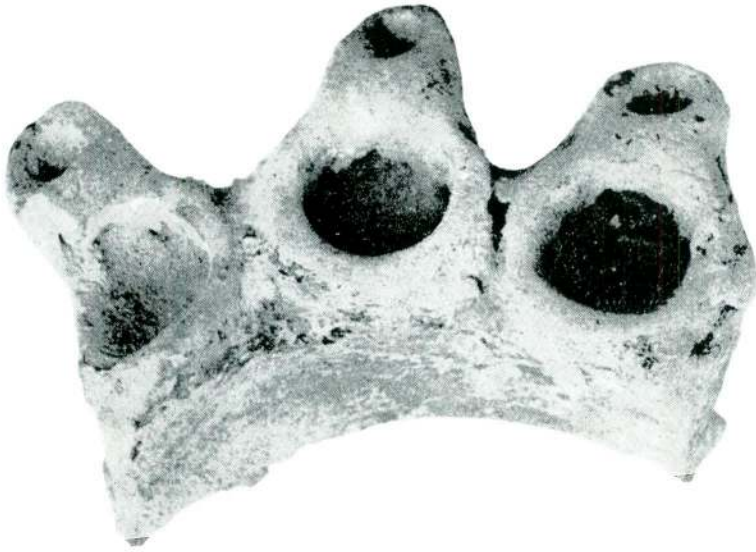


Res. 5 — Köyceğiz Koleksiyonundan Dörtlü Kandil.

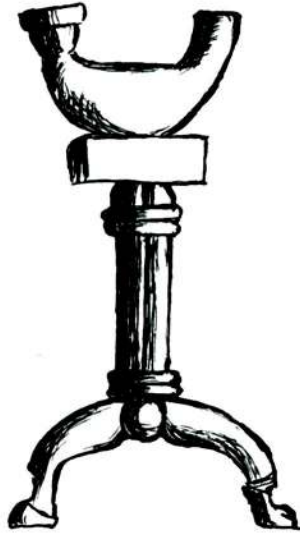


Res. 7 — Köyceğiz Koleksiyonundan Beşli Kandil.





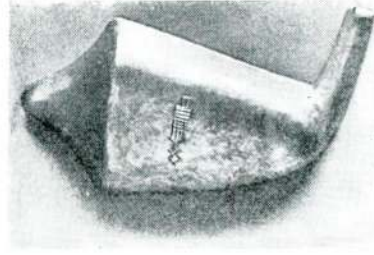
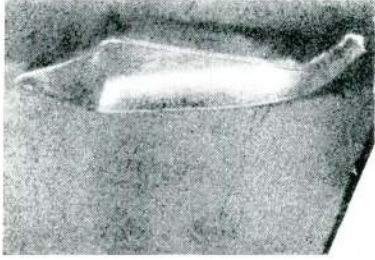
Res. 11 — K yceđiz Koleksiyonundan.



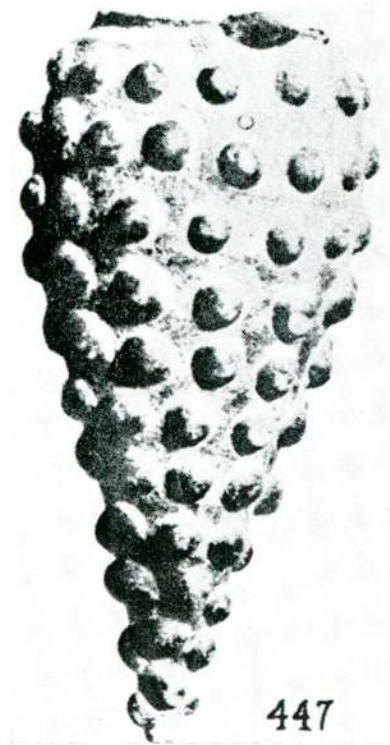
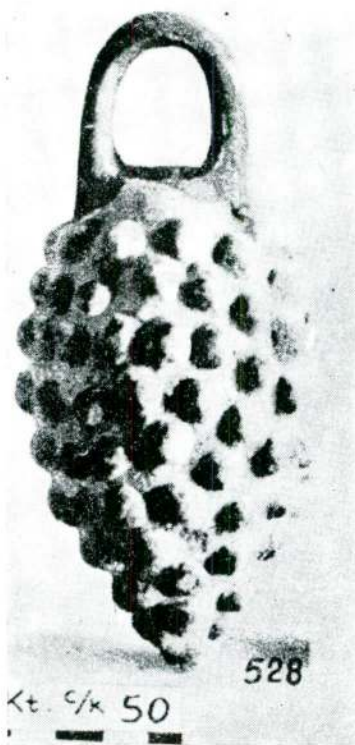
Res. 20 — Kas (III. Babil) Lambası.



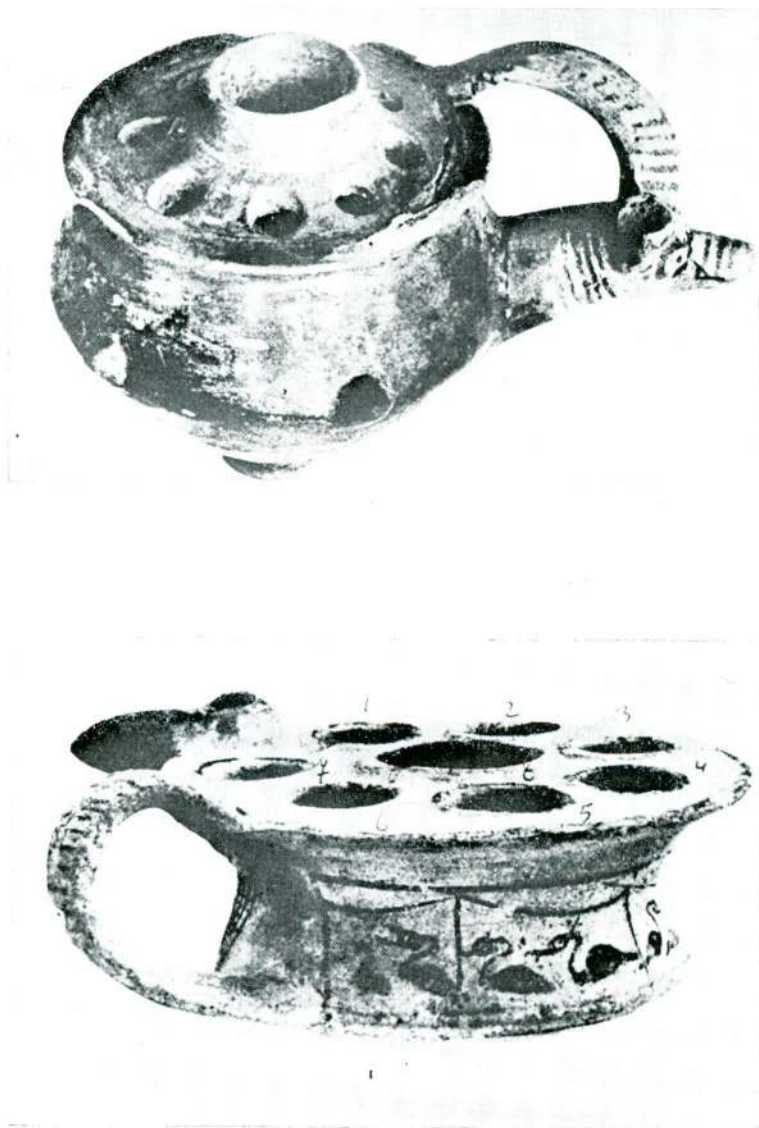
Res. 21 — Yeni Babil Devri Lambası.



Res. 16, 17 — Sümer Kralı Mes-Kalam-sar (ca. 2500-2400) ın altın ve gümüş lambaları.



Res. 18, 19 — (Kültepe Buluntularından).



Res. 22, 23 — (Kültepe - Kayseri).



en eski imal tekniği tabii elde yapılma tarzıdır. Dökme işi daha ziyade II. yüzyılda umumileşmiştir.

Grek lambalarının esas karakterini böylece ana hatlarıyla tesbit ettikten sonra artık Kaunos lambalarını tetkike başlayabiliriz :

15 parçadan ibaret olan Kaunos lamba koleksiyonu, Muğlanın Köyceğiz nahiyesinin yanında eski bir Karia şehri olan Kaunos civarındaki bir yol inşaatı sırasında bir çukurun içinde yüzlerce kırık lamba parçaları halinde bulunmuştur<sup>7</sup>. Bilindiği üzere Kaunos harabelerinde Millî Eğitim Bakanlığı ve Fakültemiz adına küçük bir kazı yapılmış, Hellenistik devre ait mimari bakiyeler ve mezarlar bulunmuştur<sup>8</sup>.

Elimizdeki 15 parçadan üçü mutak Grek lambaları şeklinde tek bir kandilden ibaret olduğu halde (Levha I Fig. 1-3) diğer 12 parça halka şeklinde bir kaide üzerine oturtulmuş 3, 5, 7, 9, 11 ve ila.. bir çok küçük kandilciklerden ibarettir (Bak. Levha I. Fig. 4).

Bütün parçalar İzmir bölgesine özgü açık kırmızı renkte bir kilden yapılmıştır. Bu itibarla Kaunos lambalarını tarihlemeğe yarayacak mukayese materyali aramak maksadiyle İzmir, Bergama ve Manisa müzeleri depolarında araştırma yapılmış ise de, koleksiyonumuzun parçalarının benzerleri bulunamamıştır. Fakat Bergamaya gittiğimizde, o sırada Bergama müzesi Müdürlüğüne vekâlet etmekte olan Haluk Elbe bana aradığım lambalardan Bodrum yanındaki Theangelada bulduklarını bildirmek ve bu lambaların fotoğraflarını göndermek lütfunda bulundu (Levha III).

Gerçekten fotoğraflarda da görüldüğü üzere, bu lambalarla Kaunos lambaları az farklı olmakla beraber, birbirine benzemektedir. Halka bir kaide üzerine dizilen lambacıkların hepsi üstü açık ve burunları köprülüdür. Bütün parçalar çarkta yapılmıştır. Nitekim kaideler üzerinde çark izleri görülmektedir. Fakat Kandilciklerin kaide üzerine elle oturtulduğu açıkça görülmektedir (Bak. Levha V. ve VI). Koleksiyonumuzdaki parçalardan hiç birinde ne ortada nede yanda kulp yoktur. Bütün bu özellikler Kaunos lambalarının üstü açık, çarkta yapılmış ve kulpsuz eski Grek lambalarından olduğunu göstermektedir.

<sup>7</sup> Kara yolları Genel Müdürlüğü memurlarından Bürhan Türkaya Kaunos lambalarını neşre müsaade ettiği için kendisine teşekkür ederim.

<sup>8</sup> Baki Ögün, Belleten 128 (1967) S. 139-149.

Ancak Kaunos lambaları gibi, bir halka üzerinde bir çok küçük kandilcik bulunan bu lambalar aceba hangi asra aittir? Brooner, Korinth lambaları arasında bizim parçalarımıza çok benzeyen, yani bir kaide üzerinde duran çok küçük tek bir lambacığın resmini vermekte ve buna benzer diğer bir parçanın da Athena Agorasında bulunduğunu zikrederek bu parçayı M. ö. VI. yüzyılda tarihlemektedir<sup>9</sup>.

Gerçekten Athena Agorası kazılarında bulunan lambalar arasında 528 numarada gösterilen bir parça üzerinde iki kandilcik vardır ki, Howland bunu "Mabed lambaları" dediği 41. tipe koymakta ve M. ö. V inci asrın ikinci yarısında tarihlemektedir<sup>10</sup>. Buna dayanarak biz de Kaunos lambalarını aynı asra koyabiliriz. Esasen bu hususta diğer bir delilimiz de Howland'ın mabed lambaları dediği bu bir çok kandilciklerden ibaret lambaların birer adak lambası oldukları hususundaki kanaatımızdır.

Gerçekten Kaunos birleşik lambalarını teşkil eden kandilcikler okadar küçüktürler ki, bunlar bir evin aydınlatılmasında kullanılmış olamazlardı. Fakat lambalardan bazılarının üzerinde yakılmış olduklarını gösteren is kalıntıları vardır. Athena akropolünde bulunan kandil parçasının da aynı suretle küçük adak kapları kümesi içinde bulunmuş olması, bizim kandillerimizin de bir çeşit adak eşyası olduğunu ortaya koymaktadır. Bugün dahi müslüman ve hıristiyan âdetlerinde, tanrının ihsan edeceği bir dilek karşılığında müminin adadığı miktarda mum dikme âdetinin halâ yaşadığı düşünülürse, ozamanki insanların da tanrılarına üç, beş, yedi, dokuz v. s. kandil adadıkları kabul edilebilir. Nevar ki böyle birçok kandili satın almak ve yağ doldurmak güç ve pahalı idi. Halbuki bir tabağın etrafına açılan dokuz fitil deliğinden, tabağın kenarındaki yağ kanalına akıtılan az miktarda bir yağ ile dokuz ayrı ışık elde ediliyor, yani dokuz kandilcik yakılmış sayılıyordu. Zamanla bu fitil deliklerinden her biri küçücük bir kandil haline inkilap etmişti, öyleki üçlü, (Levha VIII) beşli (Levha X); dörtlü (Levha IX) dokuzlu (Levha XI) v. s. Bir birleşik kandilin aldığı yağ miktarı, ancak tek bir normal lambanın yağ miktarına eşitti. Bu durum bize devrin ekonomik şartlarının zorlaştığını da gösterir.

<sup>9</sup> O. Brooner, s. 33 de : "A lamp of particular interest is Nr : 42, wich consist of a series of small lamps attached a flat base." demektedir.

<sup>10</sup> R. H. Howland, the Athenian Agora vol. IV. Greek Lamps. s. 128.



Diğer taraftan Köyceğiz lambalarının gerek Theangeladaki (Bodrum civarında) Etrim kalesi buluntuları, gerekse Athena akropolündeki Chalinitis buluntuları gibi bir çukurun içinde toplu bir halde bulunmuş olmaları da bu kandillerin adak lambaları olduğunu gösterir. Zira mabede getirilen adak eşyaları artık tanrıların malı olarak kutsal bir mahiyet aldıklarından, bunlar rahipler tarafından mabed bahçesinde açılan bir çukura dolduruluyorlardı.

Medeniyet tarihinde önemli bir yeri olan lambanın menşeyine gelince, birçok kültür unsurları gibi, lambanın menşeyi de eski Doğu medeniyetleridir. Gerçekten eski Önasya medeniyetlerinde yağ kandili çok eski zamanlardan beri malûmdur. Mısırdaki daha Eski Devlet zamanına ait Hieroglif işaretleri arasında lamba resmi vardır<sup>10</sup>. Pişmiş topraktan kandillere ise Orta Devlete ait eserler arasında raslanmıştır.

Mezopotamyada ise Sümerler zamanında yağ kandilinin kullanıldığını Ur kral mezarlarında bulunan bir altın iki gümüş lamba ile biliyoruz (Levha XII. Fig. 16-17). Daha sonraları lambaya III. Babil (Kas) sülâlesi zamanında, raslanıyor<sup>11</sup>. Bu sülâlenin 32. kralı Nazi-Maruttaşın (1324-1298) Susta bulunan Kudurrusu üzerinde, oturan bir uluhiyetin karşısında hayvan ayaklı sehpa üzerinde bir lamba durmaktadır (Levha XIII). Daha sonra II. İsin sülâlesinden Marduk-zakir-şumi'nin (M. ö. 852-828) kudurrusu üzerindeki tanrı sembolleri arasında ateş tanrısı Nusku'nun sembolü olarak bir lamba tasviri vardır<sup>12</sup>. Babil lambası bir ördek vücudüne benzemektedir (Fig. 21). Uzunumsu olan yağ deposunun iki ucu yukarı doğru kalkık olup bunlardan biri fitil deliği, diğeri hava deliği olmalıdır. Yukarı doğru bir boyunla yükselen fitil deliğinin ağzına taşkınca bir kenar yapılmıştır. Fakat bu delik dışarı doğru bir burun şeklinde çıkıntılı değildir. Lambanın çapı resimden anlaşılammaktadır, fakat sehpaye nisbet edilirse, bunun oldukça büyük bir kap olduğu tahmin edilebilir.

Eski Akdeniz medeniyetlerine gelince, Gitritteki Eski ve Orta Minos kültürlerinde çok gelişmiş taştan lambalar kullanılıyordu. Manisa müzesinde böyle bir taştan kandil vardır, satın alınarak Müzeye mal edildiği için devri ve yeri malûm değildir. Minos lambalarının

<sup>10</sup> Reallexikon Vorgeschichte I, s. 384.

<sup>11</sup> Bruno Meissner, Babylonien und Assyrien I. s. 235.

<sup>12</sup> F. Thureau - Danguin, RA XVI s. 136 Pl. 1.

umumiyetle Mısırdan tesir aldığı zannedilmektedir<sup>13</sup>. Mykenai kültüründe ise terracot lambalar nadir olmakla beraber, taştan ağır iki veya dört burunlu lambalar kullanılıyordu. Geometrik devir lambaları meçhuldür, fakat Grek terracot lambaları M. ö. VII. yüzyılda yeniden ortaya çıktığı zaman, artık doğulu bir tesir göstermekte idiler.

Yunan tradisyonlarında da lambadan beahsdilir. Homeros Odysea'da (XIX, 34) tanrıça Athena'nın altından bir lamba tuttuğunu söyler<sup>14</sup>. Herodot da Mısıra gittiğinde, Sais şehrinde gördüğü yağ kandilinden : "Bunlar yağ ve tuzu karıştırarak geniş çanaklara dolduruyorlar ve bunun üzerine bir fitil koyuyorlar, bütün gece yanıyor" şeklinde biraz hayretle bahsetmektedir (II, 62). Halbuki Sardes (Sart) kazılarında M. ö. VI. yüzyıla ait tabakalarda lambalar bulunduğu gibi<sup>15</sup>, Gordion kazılarında da taştan bir lamba bulunmuştur. Nitekim Phryg'lerle çağdaş olan Asur imparatorluk devrine ait bir mezar hücrenin içinde üç lamba bulunmuştur<sup>16</sup>.

Anadoluda Phryglerin varis oldukları Hitit medeniyetinde de lamba ile aydınlanıldığını hitit yazılı vesikaları ile biliyoruz. Bu hususta Ehelololf'un yaptığı dil tetkikleri ile "DUG sasanna" kelimesinin lamba anlamına geldiğine şüphe kalmamıştır<sup>17</sup>. Fakat yazılı vesikaların bu ifadesi arkeolojik buluntularla kesinlikle doğrulanmamıştır. Zira yalnız Boğazköy kazılarında değil, Hitit kültürü veren diğer iskân yerlerinden hiç birinde lamba bulunmamıştır. Fakat Kültepede<sup>18</sup>, Acemhüyükte ve Alişarda<sup>19</sup> üzüm salkımı şeklinde yapılmış ve asılarak kullanılmağa yarayan kaplar bulunmuştur (Levha XII. Fig. 18-19), bunların lamba olabileceği sanılmaktadır. Çünkü, Karahüyükte (Konya) bulunan üzüm salkımı şeklindeki bu kaplarda yanma izleri görülmüştür<sup>20</sup>. Eğer bu kaplar lamba olarak kabul edilirse, Hititlerin fitilsiz bir yağ kandili kullandıkları tevsik edilmiş olacaktır. Hititlerin çağdaşı olan Kaslar Babilde lamba kullandıklarına göre, lambanın Anadolu'da da malûm olması lâzımdır.

<sup>13</sup> Pfuhl, Jahrbuch der Archeologie XXVII s. 52.

<sup>14</sup> Th. von Scheffer, Homer Odyssee (Sammlung Dietrich Bd. 14) s. 322.

<sup>15</sup> Not 2 ye bakınız.

<sup>16</sup> MDOG 40 s. 36. Asur lambalarının resmini maalesef bulamadık.

<sup>17</sup> ZA (N. F) IX s. 193.

<sup>18</sup> T. Özgüç, KKR (1948) s. 73.

<sup>19</sup> OIP XXIX s. 151.

<sup>20</sup> Bu bilgiyi Kara hüyük hafiri sayın Prof. S. Alp'e borçluyum.



Nitekim H. Z. Koşay'ın Kuşsarayda yaptığı sondajda hitit tabakalarında taştan kandile çok benzeyen bir kap bulmuştur<sup>21</sup>. Bundan başka gerek form zenginliği, gerek teknik mükemmeliyet bakımlarından bütün Anadolu'da eşsiz olan Kültepe seramikleri arasında neşredilen tipik bir kap şekli de bu maksat için ele alınabilir (Levha : XIV 22-23). Kulpu bir hayvan başı ile biten, üstü kapalı ve orta yerinde yüksek kenarlı ve etrafındaki deliklerden daha büyük bir delik bulunan iki kap ile<sup>22</sup> K. Emrenin Anatolia VII (1963) Pl. XXI, 1 de resmini verdiği aynı şekilde bir kap, ilk bakışta insana lambayı hatırlatmaktadır. Fakat Kültepe hâfirinin şifahi ifadesine göre, bu kaplarda herhangi bir duman izi yoktur, bunu la beraber eğer bu kaplar bir mezar hediyesi olarak bulunmuş iseler, yakılmamış olmaları tabiidir. Bu kaplar Kültepe hâfirleri tarafından hitit seramiği olarak nitelendirildiğine göre, bu takdirde Hititlerin fitilsiz bir yağ kandili kullandıkları isbat edilmiş olacaktır.

<sup>21</sup> Türk Arkeoloji Dergisi XV, 1 (1966) s. 95 No : 10. Bundan başka sayın H. Z. Koşay, Erzurum'daki Güzel ova ve Palu kazılarında taş lambalar bulunduğunu bildirdi ise de neşriyatı elde edemedik.

<sup>22</sup> T. Özgüç, Anatolia VIII, (1964) Pl. XI 1a - 1b.

