

ANADOLU SELÇUKLU SANATINDA HAYAT AĞACI MOTİFİ

GÖNÜL ÖNEY

Anadolu Selçuk dinî ve sivil mimarî dekorasyonunda hayat ağacı motifine sık rastlanır. Burada muhtelif devirlerde ve bölgelerde çok yaygın olan bu tasvirin tarihçesine girmeyip, Anadolu Selçuklu örneklerini inceleyeceğiz ve bu motifin islâm sanatında köklerini, sembolik durumunu araştıracağız¹.

Tek Başına Canlandırılan Hayat Ağacı :

Hayat ağacı Anadolu Selçuklu sanatında erken devirde genellikle tek başına veya kuşlarla çevrelenmiş olarak görülür². Geç devirde

¹ Muhtelif kültürlerde hayat ağacı motifi için bak. Lechler, G. The Three of Life in Indo-European and Islamic Cultures. *Ars Islamica* IV. 1937, S. 369-416. Fig. 1-148.

² İslâm öncesi devirde Avar kemer dilimlerinde dal şeklinde, üzerinde meyvalar bulunan hayat ağaçları görülür. Bak. Erdelji, I. *Die Kunst der Avaren*. Budapest 1966, Fig. 23, 24. Erken islâm sanatında tek başına canlandırılan hayat ağaçları dinî ve sivil mimarîde görülmektedir. Kubbet-üs Sahra mozayiklerinde (691) stilize bir hurma ağacı şeklinde tasvir edilmişlerdir. Bak. Creswell, K. A. C. *Early Muslim Architecture*, Oxford 1932. S. 185, Fig. 146-152, PL. 9 b, 10 b, c). Aynı yapıda hayat ağacı Sasani etkisinde kanatlı palmet dalları ile de canlandırılmıştır. Bak aynı Pl. 5-8 a, b. Hirbet el Meçfir sarayı (Velit II) taban mozayiklerinde hayat ağacı hıristiyan sanatı etkisinde ve elma ağacı şeklinde görülmektedir (Bak. Otto-Dorn, K. *Die Kunst des Islam*, Baden-Baden 1964, S. 54.). İspanya'da Emevi sarayı Medinet üz Zehra'da (10. asır) kollu şamdana benzer dalları ile hayat ağacı yaygındır. (Bak Gómez Moreno, M. *Ars Hispaniae III*, Madrid 1951, Fig 107, 111, 113). Kurtuba Ulu camisinin mihrabında da (aynı asır) benzer hayat ağacı tasvirleri işlenmiştir. (Bak aynı Fig. 167, 176). Kayravan Ulu camisi mimberindeki hayat ağacı tasvirleri aynı guruba girer (862-863). (Bak Sebac, P. *La Grande Mosquée de Kairouan*. 1963 Switzerland). Erken islâm seramiğinde hayat ağacı oldukça yaygındır. Dokuzuncu asır Mezopotamya seramiğinde hurma ağacı şeklinde (bak Lane, A. *Early Islamic Pottery London* 1951, Fig. 8 b), veya Sasani etkisinde, kanatlı palmet dallı olarak görülür (bak. Lane, 4. aynı Fig. 10 A). Rakka sır altı seramiğinde (12-13. asır) sivri dişli bir tepesi vardır (bak Lane, A. *Islamic Pottery IX to XIV Centuries*, London 1951, Fig 67). İran sgrafito işçiliğinde (13. asır) tek hayat ağacı çok stilize olarak işlenmiştir (bak. Lane, A. *Early Islamic Pottery*, Fig. 33 a). Daha geç devir-

ise tek başına verilen hayat ağacı tasvirleri haricinde, muhtelif refakat edici hayvanlarla birlikte canlandırılan örnekler de boldur. Tek başına canlandırılan hayat ağacı daha enderdir ve sadece dinî mimaride görülür. Bu guruptan en enteresan örnekle Divriği ulu camisinin kuzey portalinde karşılaşırız (1228) (Resim 1). Burada Hayat ağacı dal şeklinde küçük bir vazodan yükselir. Vazo ebedî hayat suyu ihtiva eden bir semboldür. Yine aynı portalde bir başka hayat ağacı karın kısmı dilimli bir vazodan yükselir (Resim 2). Bu ağaç tepesindeki büyük rozetle bir ay çiçeğine benzer ve üzerindeki geometrik kafes deseni şaşılacak derecede Hitit güneş kurslarını hatırlatır (Hayat ağacı rozet birleşmesini daha sonra başka örneklerle de tanıyacağız). İçleri tam palmet yaprakları ile doldurulmuş iki büyük yarım palmet bu ağacın gövdesi ile birleşir.

Aynı şekilde plastik karakterle dolgun kabartma olarak işlenmiş hayat ağacı tasvirlerini (1258) Konya İnce Minareli Medrese portalinde görmekteyiz (Resim 3). Bunlar portal nişinin iki yanında simetrik olarak ve hilâlden yükselen bir nar dalı şeklinde işlenmiştir.

On üçüncü asrın sonlarından daha geç bir örnekte, Erzurum Çifte Minareli Medresesinde hayat ağacı yine tek başına görülür (Resim 4). Portalin dış bordüründe, simetrik yerleştirilmiş hayat ağacı, rozet gibi işlenmiş ve boyun kısmı süssüz küçük bir vazodan çiçek buketi şeklinde yükselir. Bu palmiyeye benzer ağacın dalları arasında bir nar meyvası dikkati çeker (cennet sembolü). Vazo ile birlikte nar da bu tasvirin bir hayat ağacı olduğuna işaret eder.

Ahlat mezar taşlarında da bu guruptan geç örneklere rastlanır³ (Resim 5). Resmî verilen mezar taşında (1260) hayat ağacı tam ve yarım palmetlerden, çok stilize bir nar meyvasından ve büyük bir rozetten ibarettir. Dikkatle bakıldığında narın tepesinde küçük bir maske seçilir.

Aksaray Murat Paşa camisi avlusunda geç Osmanlı devrine ait bir mezar taşı üzerinde barok karakterli süslü bir vazodan yükselen

den Suriye-Mezopotamya sırsız seramiğinde tek hayat ağacı stilize nar ağacı şeklindedir (14. asır). (Bak. Sauvaget, J. Document d'études Orientales de L'institut Français de Damas. 1932, Tome I. Paris, Poteries Syro-Mesopotamiennes du XIV. Siècle. Pl. 26.

³ Ahlat mezar taşları hakkında Dr. Beyhan Karamağaralı tarafından etraflı bir doçentlik tezi hazırlanmaktadır. Bana verdiği resim için teşekkürü borç bilirim.

çiçekli ağaç şeklindeki hayat ağacı bu motifin Anadolu'da geç devirlere kadar yaşamağa devam ettiğini gösterir (Resim 6) ⁴.

Bir başka enteresan geç örnek istisnai olarak sivil mimaride, Doğu Bayazıt'ta İshak Paşa sarayının ön cephesinde görülür (16. asır) (Resim 28a). Hayat ağacı burada barok karakterle ve çok plastik olarak portalin iki yanında yükselir. Nar meyvaları bariz olarak seçilir. Sarayın dahilinde de şakayık çiçekli hayat ağacı kabartmaları tekrür eder (Resim 28b).

Çift Kuşla Çevrelenmiş Hayat Ağaçları :

Yalnızca kuşla çevrelenmiş hayat ağaçları çok çeşitlilik gösterirler. Afyon Boyalıköy'den bir lâhitin baş tarafında, (bugün Afyon Müzesinde) bir çubuk üzerine tünemiş karşılıklı simetrik yerleştirilmiş iki kuş görülür (Resim 7). Tasvir edilen büyük ihtimalle hayat ağacı ile birlikte kuşlardır ⁵ (13. asır).

Tokat'ta geç Selçuklu devrinden bir mezar taşında (bugün Tokat Gök Medrese Müzesinde) yine dala benzer bir motifin etrafında karşılıklı yerleştirilmiş iki kuş yer alır (Resim 8) ⁶ (ölçüler 0.23 x 0.24 m.). Kuşların tepesinde birer rozet dikati çeker. Motiflerin altında iki satır neshî kitabede "Tab et seraha" yazısı okunur. Taşın alt kısmı kırıktır.

Alâeddin Keykubad'ın Beyşehir gölü kenarındaki yazlık sarayı Kubadabad'da (1236) hayat ağacı-kuş gurubunun çeşitli örnekleri ile karşılaşıyoruz ⁷. Bu motifler sıraltı veya lüster tekniği ile işlenmiş

⁴ Osmanlı sanatında seccadelerde, Kur'an rahlelerinde, çinilerde hayat ağacı tasviri boldur (bak. Erdmann, K. Der Orientalische Knüpfteppich. Tübingen 1955, Abb. 165, 166. Dimand, M.S. A Handbook of Mohammedan Decorative Arts. New York 1930, Fig. 41. Otto-Dorn, K. Türkische Keramik Fig. 20, 42, 63, 66, 68, 73, 74).

⁵ Otto-Dorn, K. Türkische Grabsteine mit Figurenreliefs aus Kleinasien. Ars Orientalis III. 1959., S. 64, Abb. 12. Kuşlu mezar taşları hakkında yazar tarafından bir makale hazırlanmaktadır. Hayat ağacına benzer tasvirler ihtiva eden mezar taşlarında arslan figürlerine de rastlanır. Tokat'tan bir mezar taşı (bugün Ankara Etnoğrafya Müzesinde) ve Kırşehir'den bir mezar taşı buna örnektir. (Bak. Eyice, S. Kırşehir'de H. 709 tarihli tasvirli bir Türk Mezartaşı. Reşit Rahmeti Arat İçin, Ankara 1966, Resim 8).

⁶ Öney, G. Anadolu Selçuklularında kuş Figürleri. Ankara 1964 neşredilmemiş doktora tezi. Fig. 22.

⁷ Otto-Dorn, K. Önder, M. Erster Bericht über die Grabung in Kubadabad. Oktober 1965. Archaeologischer Anzeiger. Heft 2, 1966, S. 170, 183.

yıldız biçimli çiniler üzerinde yer almaktadır. Çok stilize edilmiş hayat ağaçları simetrik yerleştirilmiş karşılıklı veya sırt sırta kuşlarla çevrelenmiştir. Hayat ağacı bazı Kubadabad örneklerinde Rakka seramiklerindeki ağaçlara benzer tarzda stilize edilmiştir⁸ (12-13. asır) (Resim. 9, Resim 10 ile mukayese et). Profilden verilen, kıvrık kuyruklu kuşlar ağaçlardan daha realist bir karakter gösterir⁹.

İkinci bir gurup Kubadabad çinisi üzerinde hayat ağacı stilize palmiye ağacı şeklindedir. Kuşların etrafında serpiştirilmiş nar dalları göze çarpar (Resim 11, 12). Son örneğimizde ayrıca büyüklü küçüklü rozetler de dikkatimizi çeker. Anadolu Selçuklu mimarisinde bilhassa mihrap ve portallerde rozetlere çok sık rastlanır. Bunlar büyük ihtimalle güneş, ay ve diğer gezegenleri sembolize eder¹⁰. Daha geç hayat ağacı tasvirlerinde tekrar rozetlere işaret edeceğiz ve bunların sembolik izahını yapacağız.

Kubadabad çinilerinde, bize birinci Divriği örneğini hatırlatan dal biçiminde hayat ağacı tasvirleri de görülür (Resim 13). Bu ağaçlar sıraltı veya lüster tekniği ile işlenmiş çinilerde, sırt sırta veya karşılıklı yerleştirilmiş kuşların arasında yer alır (Resim 14, 15). İslâm sanatında bu konunun ilk örneklerini İspanya Emevî devri fildişi işçiliğinde¹¹ (Resim 16), Fatimî ahşap ve lüster seramik işçiliğinde, Mezopotamya'da Selçuk'lu seramiğinde buluruz. Sicilya'da bulunmuş 12. asırdan

⁸ Lane, A. Early Islamic Pottery. Fig. 79 b. ayrıca bak. Lane, A. Islamic Pottery. Fig. 63, S. 33.

⁹ Orta - çağ hristiyan sanatında çift kuş-hayat ağacı yerine, çift tavus-haç, çift tavus-vazo, çift tavus-hayat ağacı motifi kullanılmıştır. Bunlar cennet ve ebedî hayat sembolleridir. (Bak von Falke, O. Kunstgeschichte der Seidenweberei. Tübingen. Taf. V. Wulff, O. Handbuch der Kunstwissenschaft. Altchristliche und Byzantinische Kunst I, 1924, S. 182, Abb. 18. Bd. II S. 609, Abb. 523. Ermeni örnekleri için bak. Strzygowski, J. Altai Iran und Völkerwanderung. Leipzig 1917 Abb. 228. Nersessian, S. Armenia and the Byzantine Empire. Cambridge 1947 Taf. XXI, 1, 2, XXV, 2. Baltrusaitis, J. Etudes sur l'art médiéval en Géorgie et en Arménie, Paris 1929, Fig. 66. Arabeskle birlikte çift tavus motifi islâm sanatında da yaygındır. Kubadabad sarayında çift tavus motifi çinilerde ve alçıda sık görülür. Alaeddin köşkü alçılarında da aynı konu tekrarlanmaktadır.

¹⁰ Otto-Dorn, K. Die Kunst des Islam. S. 148. Öney, G. Artuklu devrinden bir hayat ağacı kabartması hakkında. Vakıflar VII. İstanbul 1968. Öney, G. Nigde Hüdavent Hatun Türbesi Figürlü Kabartmaları. Belleten XXXI, 122. Ankara 1967. S. 143-192. Öney, G. The Fish Motif in Anatolian Seljuk Art. Sanat Tarihi Yıllığı II, İstanbul 1967-68.

¹¹ Gómez Moreno, M. aynı. Fig. 355, 357, 365, 366, 371.

bir Fatimî lüster tabağı üzerinde daha zengin şekilde muhtelif sırt sırta yerleştirilmiş simetrik kuşlar görülür (Resim 17). Bu örnekte çok stilize ve dal şeklinde canlandırılan ağacın tepesinde oldukça büyük bir nar yer alır. Nar daha büyük tutulmuş ve Kubadabad örneklerini hatırlatan tarzda iki kuşla çevrelenmiştir¹². Sicilya'da Fatimî sanatını aksettiren Palatio Real'in ahşap işlemlerinde Selçuklu hayat ağacı-kuş tasvirlerine çok yakın bir paralel buluruz (Resim 18)¹³. Burada palmet yapraklarından ibaret ağaç üzerinde simetrik çift kuş oturur, ağacın altında aynı şekilde iki tavus yer alır. Bir diğer paraleli daha önce bahsi geçen 12-13. asır Rakka tabaklarında görmekteyiz (Resim 10, 19). Bu seramiklerde dallar ve sırt sırta yerleştirilmiş veya karşılıklı simetrik, kıvrık kuyruklu stilize kuşlar Kubadabad örneklerimize çok benzer¹⁴.

Hayat ağacı-çift kuş motifinin çok enteresan ve şimdiye kadar tanınmamış bir örneği Kayseri'de Karatay kervansarayının dış portalinde görülür (1240) (Resim 20). Burada ilk olarak çift kuş yerine çift siren dikkati çeker. Bu tılsımlı yaratıklar ağacın sembolik durumunu daha kuvvetle belirtir. Ağacın eksenli arabesk tarzı verilışı de dikkate değer. Ahlat mezar taşlarında olduğu gibi burada da palmetlerin arasına bir maske gizlenmiştir. Bu kabartmalar portalin iki iç yüzünde simetrik olarak yer alır, sol taraftaki kabartma oldukça haraptır.

Örneğimize en benzer paraleli İran Selçuklu Minai seramiğinde buluruz (Rayy 13. asır). Burada aynı arabeskli eksen tarzındaki hayat ağacını çift siren yerine çift sfenks çevreler¹⁵ (Resim 21).

¹² Lane, A. Early Islamic Pottery. Abb. 28 A.

¹³ Gómez Morano, M. aynı Fıfğ. 352.

¹⁴ Grube, E. The World of Islâm. Newyork - Toronto. 1967. s. 40. Fig. 15. Grube, E. Raqqa Keramik in der Sammlung des Metropolitan Museums in New-York. Kunst des Orients IV. Wiesbaden 1963. Abb. 3, S. 74. Daha geç (1263) tarihli Kaşan lüster yıldız çinilerinde de Kubadabad örneklerine benzer hayat ağaçları görülür. Burada stilize nar ağacı üzerinde küçük kuşlar oturur. Gölde küçük balıklar konuyu zenginleştirir (Bak. Bahrami, M. Recherches sur les carreaux de revêtement Lustré dans la Céremique Persane du XIII. e au XV. e Siecle Etoiles et Croix). Les Presses Modernes 96, Paris 1937). Sultanabad'dan (1276) sıraltı tekniği ile işlenmiş bir kâse üzerinde de stilize nar dalları arasında simetrik yerleştirilmiş karşılıklı kuşlar görülür (bak Lane, A. Early Islamic Pottery. Fig. 94 a.).

¹⁵ Koeclin, R.-Migeon, G. Islamische Kunst Werke. 1928 Berlin. Pl. XXII. Bu motif İran Selçuklu el sanatlarında bir çok örneklerde tekrarlanır. Aynı Pl.

Hayat Ağacı Yerine Geçen Arabesk Zemin üzerinde Çift Başlı Kartal :

Bazı erken ve geç Anadolu Selçuklu örneklerinde hayat ağacı büyük ihtimalle arabesk şeklinde stilize edilmiştir ve üzerinde çift kuş yerine çift başlı kartal yer almaktadır. Bu grupta kartalların kanat veya kuyruk uçları arabesk şeklinde kıvrılmış ejder başları ile son bulur. Ejder başı ile birleşen çift başlı kartalların daima arabesk zemin üzerinde tasvir edilmiş olmaları dikkati çeken bir husustur. Bu durumda büyük ihtimalle arabesk zemin hayat ağacı, üzerindeki kartal ve ejder tasvirleri ise onunla ilgili sembolik figürlerdir.

Divriği Ulu camisinin yan portalinin dış yüzlerinde yer alan çift başlı kartallar bu gruptan tipik örneklerdir (Resim 22). Burada arabesk zemin üzerinde çift başlı kartal plastik karakterle belirir. Kıvrık ve tehdit edici açık ağızları, sivri kulakları, iri badem gözleri ile ejder başları Selçuk ejder tasvirleri için tipiktir¹⁶. Gövde ile kuyruk arasında yer alan hilâl motifi hayat ağaçlarında da sık sık görülür. Bu kabartmalarda Orta-Asya etkisi barizdir. Eğri kesim tekniği, kuvvetli stilizasyon, kartal-ejder başı birleşiminde olduğu gibi ayrı hayvanlara ait unsurların birleşmesi, Avrasya hayvan stilinde de tipik özelliklerdir¹⁷. Kartalın gövde ve kanatlarında görülen delikli zemin de doğunun etkisini gösterir. Bu zemin bize Samarra'da Abbasî

XXVIII. İslâm öncesi en erken hayat ağacı-siren tasviri bir erken Uygur freskinde, Sengim mâbedinde görülür. (Bak. Le Coq, A von. Chotscho, Berlin 1913, Pl. 10). Masal hayvanı-hayat ağacı birleşimi 12-13. asırdan bir ipek mezar kumaşında da görülür (bugün Los Angeles Country Müzesinde). Burada hayat ağacı iki simetrik sfenksle kuşatılmıştır (bak. Baer, E. Sphinxes and Harpies in Medieval Islamic Art. The Israel Oriental Society, Oriental Notes and Studies. No. 9. Jerusalem 1965, S. 57, 58). 17. asırdan bir İznik tabağı üzerinde (Godmann Collection London) aynı konunun tekrarlandığını görürüz. Burada hayat ağacını iki siren beklemektedir. Başlarında tipik Orta-Asya tarzı üç sivri dilimli taç, yanaklarında Samarra tipi bukleler erken İslâm sanatı özellikleridir. Tavus kuşu tipi kuyrukları (muhtemelen cennet sembolü) dikkate değer. Erken Hıristiyan sanatında da İslâm örnekleri stilinde hayat ağacı-masal hayvanı tasvirlerine rastlarız. Van'da (915) Achtamar kilisesinde hayat ağacı Selçuk örneklerine çok benzer bir sfenks tarafından beklenir, ağaç hurma ağacı şeklindedir. (Bak Otto-Dorn, K. Türkisch-Islamisches Bildgut in den Figurenreliefs von Achtamar. Anatolia VI. Ankara 1961, Fig. XI, c. Atina da Palea Mitropolis'de (11-12. asır) hayat ağacının tepesinde ve altında ikişer simetrik sfenks yer alır. (Bak Strzygowski, J. Asiens Bildende Kunst. Augsburg 1930. Abb. 643, 724).

¹⁶ Selçuklu ejder tasvirleri için bak. Öney, G. Anadolu Selçuk'larında heykel ve figürlü kabartma. . . . Cilt III. Resim 167-182, Cilt II, Kat 154-169.

¹⁷ Bak Rice, T. T. The Scythians, London 1957, Pl. 8, 9, 46, 47, 49, Fig. 61.

devri alçılarından¹⁸ ve İran'da Selçuklu devri alçılarından bilinmektedir¹⁹. Bu motiflerin daha sonra ele alacağımız sembolik kullanılışları da aynı köklere uzanır.

Konya Alâeddin köşkü alçılarında da çift başlı kartal-ejder birleşmesine rastlanır (Resim 23). Burada da arabesk zemin tipiktir. Bu örnekte kuyruk kısmı ejder ile birleşmektedir. Köşkün alçı dekorasyonu büyük ihtimalle Alâeddin devrindedir²⁰.

Alâeddin devrinden bir ipek kumaş üzerinde de aynı birleşmeyi görürüz (Resim 24)²¹. Burada çift başlı kartal bir rozetle çerçevelenmiştir. Kanat uçları ile birleşen ejder başları rozetin dışında kalır. İlhanlı devrinden (1312) Niğde Hüdavent Hatun türbesinde aynı konu tekrarlanır (Resim 25). Burada çift başlı kartalların birbirine dolanan boyun kısımları dikkati çeker. Meydana gelen ters kalb şeklinin tepesinde maske gibi bir tasvir yer almaktadır²². Akşehir Kileci mescidinin (15. asır) ahşap pencere kepenginde arabesk zeminle çevrilmiş çift başlı kartal bir madalyon içinde tasvir edilmiştir (Resim 26). Bu örnekte ejder başları kartaldan ayrı olarak arabeskler arasında yer almaktadır.

13. asrın ortalarından Konya Mevlâna Müzesinde bulunan bir kur'an rahlesinde bu guruptan bir başka paralel örnek görürüz²³ (Resim 27). Bu tasvirde arabesk zemin ortasındaki çift başlı kartal ejder başları yerine arslanlarla çevrilmiştir. Daha geç devirden benzer bir diğer paralel Doğu Bayazıt'ta İshak Paşa sarayının portalinde yer alır (16. asır Resim 28). Burada dolgun kabartma olarak işlenmiş simetrik yerleştirilmiş arslanların üzerinden yine çok plastik olarak

¹⁸ Bak Herzfeld, E. Die Ausgrabungen von Samarra I. Der Wandschmuck der Bauten von Samarra und seine Ornamentik. Berlin 1923. Taf. LXXXVIII-LXXXIII.

¹⁹ Bak. Pope, A. U. A Survey of Persian Art. London-New York 1938 Bd. V, aynı Pl. 516, 517, 518.

²⁰ Konya figürlü alçıları Sarre tarafından Kılıçarslan IV 1257-67 devrine tarihlenmiştir (bak. Sarre, F. Der Kiosk von Konia, Berlin 1936, S. 36-37. 1966). Kubadabad kazılarında eş teknik ve stilde figürlü alçılar bulunmuştur (1236 Alâeddin devri). Bunlara dayanarak Alâeddin köşkü alçılarını da aynı devre tarihleyebiliriz.

²¹ Rice, T. T. The Seljuks, London 1961, Pl. 78.

²² Öney, G. Niğde Hüdavent Hatun Türbesi figürlü kabartmaları..., aynı.

²³ Rice, T. T. aynı Pl. 72.

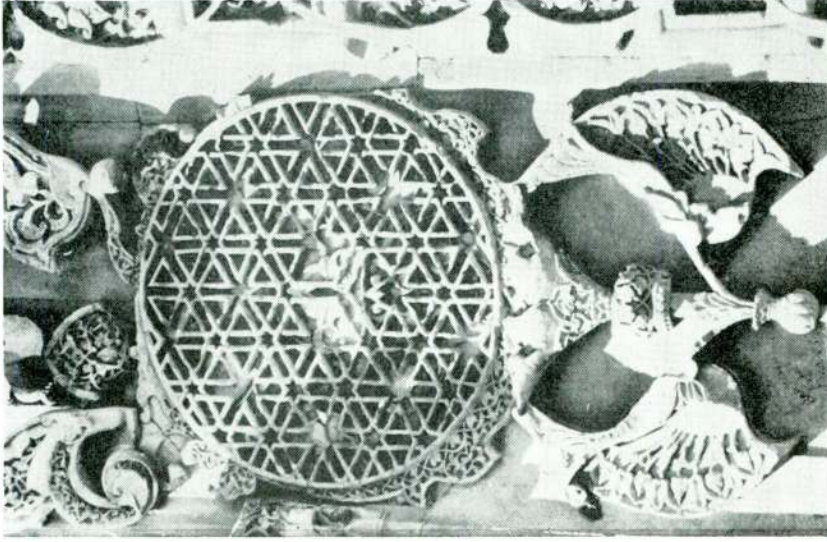
canlandırılmış arabesk bordürü yükselir ve bütün portalini kuşatır. Arabesk sarmaşığını hayat ağacı olarak karakterize eden nar meyvaları bariz olarak seçilir.

Tüm olarak canlandırılan Hayat Ağacı ve Eşlik eden hayvanlar :

İlhanlı-Selçuk devrinden olan geç örnekler incelendiğinde arabesk zeminin hayat ağacı olarak kullanılışı ve çift başlı kartal-ejder başı veya arslanla birleşmesi hakkındaki tezimiz daha kuvvetlenir. On üçüncü asrın ortalarından itibaren hayat ağacı tasvirleri daha realist olur ve aynı sembolik hayvanlarla birleşir. Bu geç guruptan örnekler medrese, cami, türbe gibi dinî mimaride yer alır. Hayat ağacı üzerinde çift veya tek başlı kartal, altında ise ejder veya arslan çifti yer alır. Yani yukarıda bahsi geçen (arabeskli) kompozisyon daha realist ve ayrıntılı şekilde tekrar edilmiş olur. 13. asrın sonlarından Erzurum Çifte Minareli Medrese portalinin iki tarafındaki hayat ağacı kabartmaları bu guruptan önemli örneklerdir (Resim 29). (Sol taraftaki kabartma tamamlanmamıştır). Hayat ağacı bu geç tasvirlerde çeşitlilik gösteren erken tasvirlerin aksine daima stilize palmye ağacı şeklinde işlenmiştir. Kubadabad çinilerinde hayat ağacının etrafında yer alan nar dalları ve kuşlar, Erzurum Çifte Minareli Medrese örneğinde dallar arasında göze çarpar. Ağacın tepesinde ise çift başlı kartal oturur. Ağaç, daha önce çift başlı kartalların kuyruk kısmında ve başka ağaç tasvirlerinde gördüğümüz gibi bir hilâl motifinden yükselir. Burada ejder başları doğrudan doğruya kartalla birleşmek yerine ağaca bağlanır.

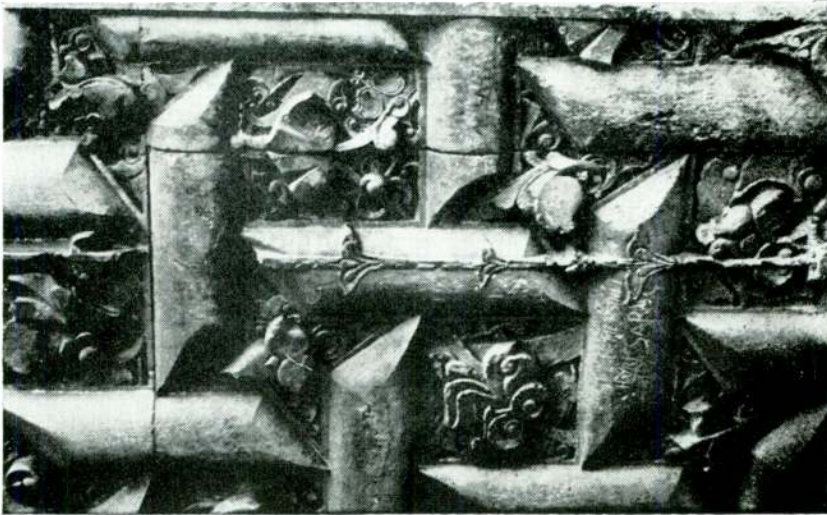
Geç örneklerde hayat ağacı, çift başlı kartal, arslan birleşmesi de daha realist olur. En enteresan örneği Erzurum Yakutiye medresesi portalinin iki yan yüzünde buluruz (1310) (Resim 30)²⁴. Burada da palmye biçimli ağaç üzerinde çift başlı kartal oturur (bir baş kırılmıştır). Kartalın tepesinde ayrıca büyük bir rozet dikkati çeker (büyük ihtimalle güneş tasviri). Ağacın altında bu defa ejder çifti yerine arslan çifti yer alır. Ağaç hilâl yerine yuvarlak bir rozetten çıkar.

²⁴ Geç devirden (1752) bir hayat ağacı-arslan kompozisyonunu Tokat'ta İshakpaşa hanının portalinde görmekteyiz. Stil bakımından soysuzlaşmış olan bu kabartmada çift arslanlar selvi tipi ağaçlara bağlanmış durumdadır ve çok kaba olarak işlenmişlerdir (Bak. Gabriel, A. Monuments Turcs II. Fig. 59, s. 108).



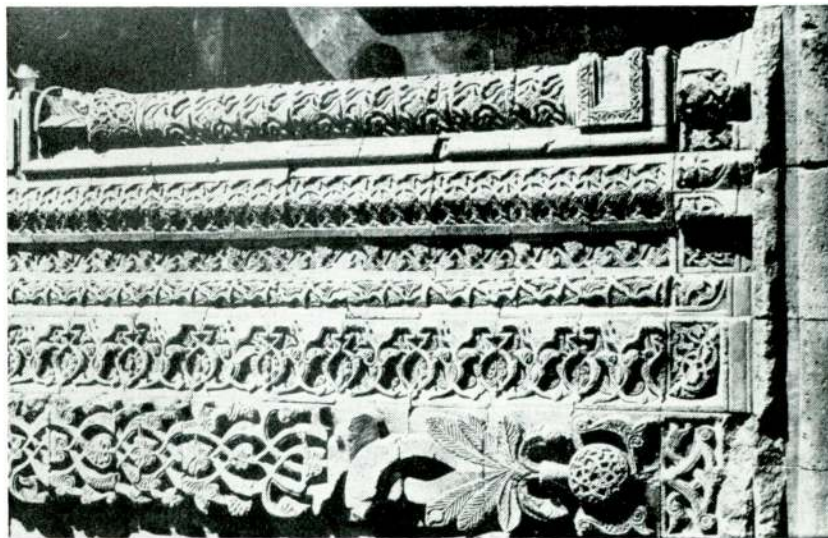
Resim 2 — Divriği Ulu camisi portaliinde Hayat Ağacı.

Abb 2 — Lebensbaum-Darstellung am Portal der Divriği Ulu Moschee.



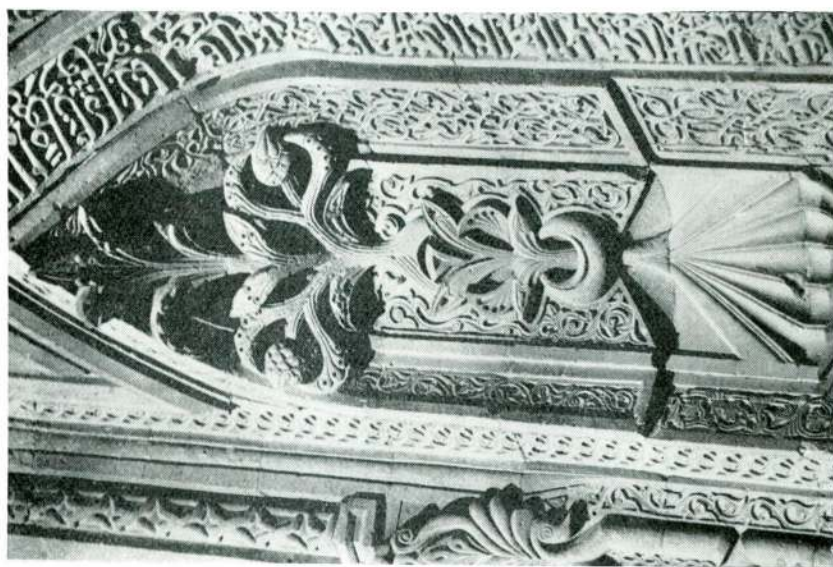
Resim 1 — Divriği Ulu Cami portaliinde Hayat Ağacı.

Abb. 1 — Lebensbaum - Darstellung am Portal der Divriği Ulu Moschee.



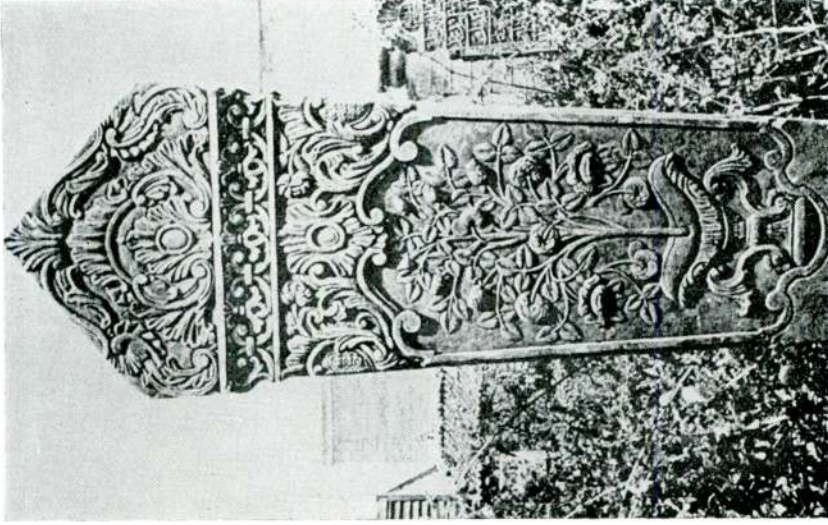
Resim 4 — Erzurum Çifte Minareli Medrese portalinde hayat ağacı.

Abb. 4 — Lebensbaum - Darstellung am portal der Çifte Minareli Medrese in Erzurum.



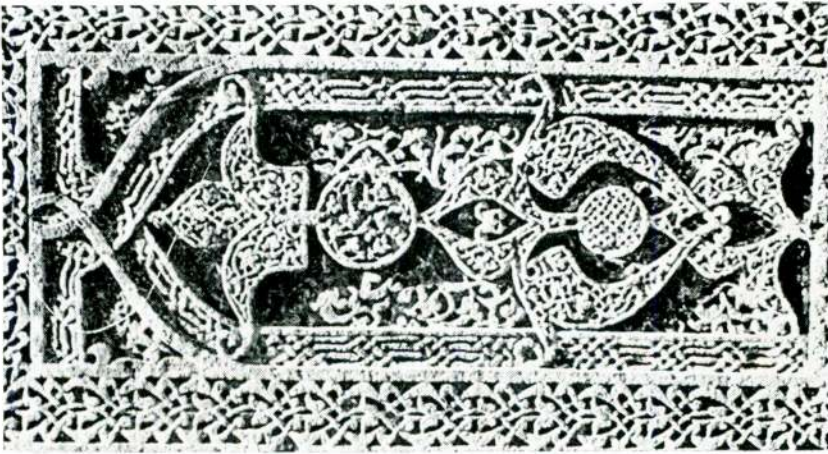
Resim 3 — Konya İnce Minareli Medrese Portalinde hayat ağacı.

Abb. 3 — Lebensbaum - Motiv am Portal der İnce Minareli Medrese in Konya.
(Foto: H. Karamağaralı)



Resim 6 — İstanbul Aksaray Murat Paşa
camisi mezar taşı.

Abb. 6 — Grabstein aus Istanbul
(Aksaray Murat Paşa Moschee).



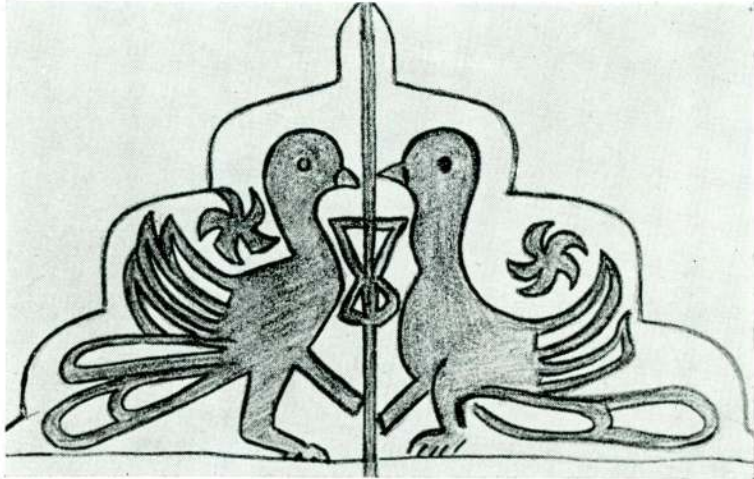
Resim 5 — Ahlat mezar taşında hayat ağacı
(Foto: H. Karamagara).

Abb. 5 — Lebensbaum - Darstellung am
Grabstein aus Ahlat.



Resim 7 — Afyon Boyalı Köy mezar taşında hayat ağacı tepesinde çift kuş.

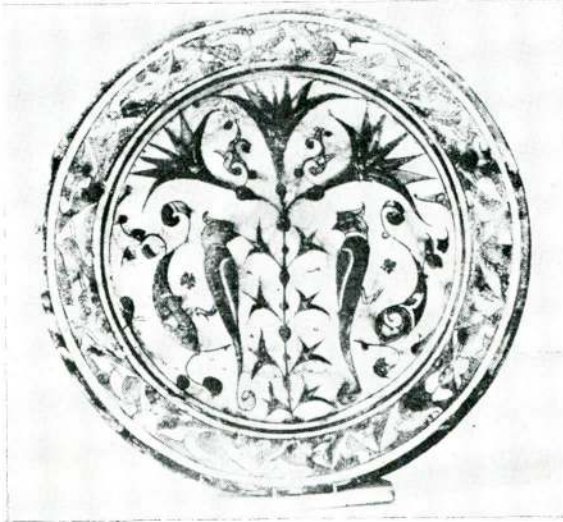
Abb. 7 — Doppelvögel - Lebensbaum am Grabstein von Afyon Boyalıköy.



Resim 8 — Tokat mezar taşında hayat ağacı ve çift kuş.
Abb. 8 — Doppelvögel - Lebensbaum am Grabstein aus Tokat.



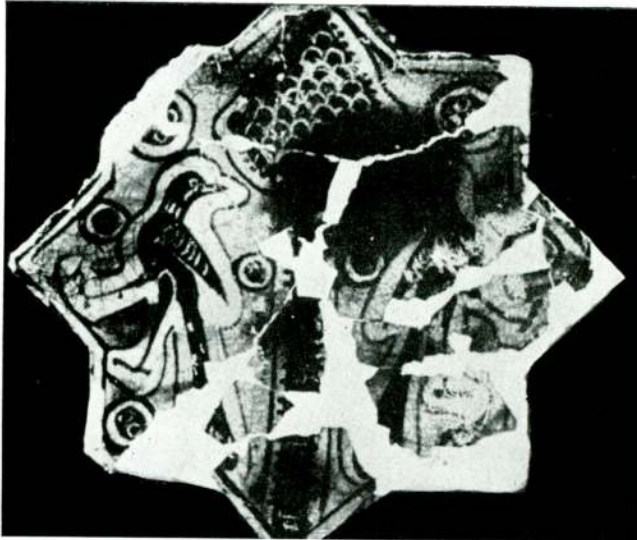
Resim 9 — Kubadabad sarayı çinisinde çift kuş ve hayat ağacı.
Abb. 9 — Doppelvögel - Lebensbaum auf einer Fliese aus Kubadabad.



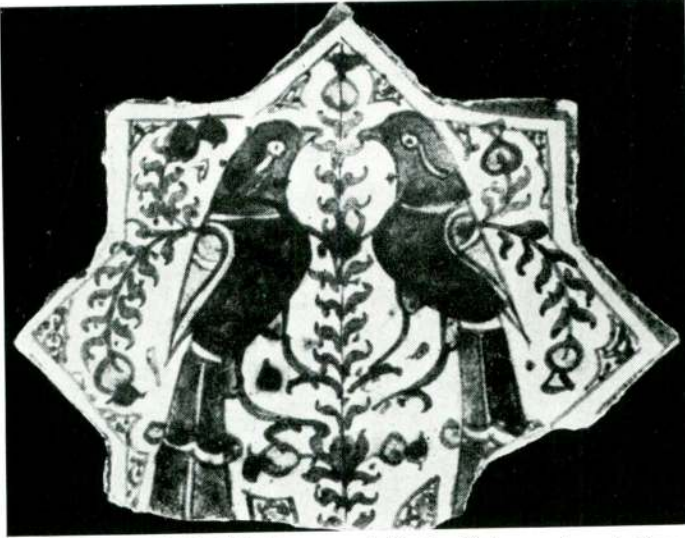
Resim 10 — Rakka tabağında çift kuş ve hayat ağacı.
Abb. 10 — Lebensbaum und Doppelvögel
auf einem Rakka - Teller.



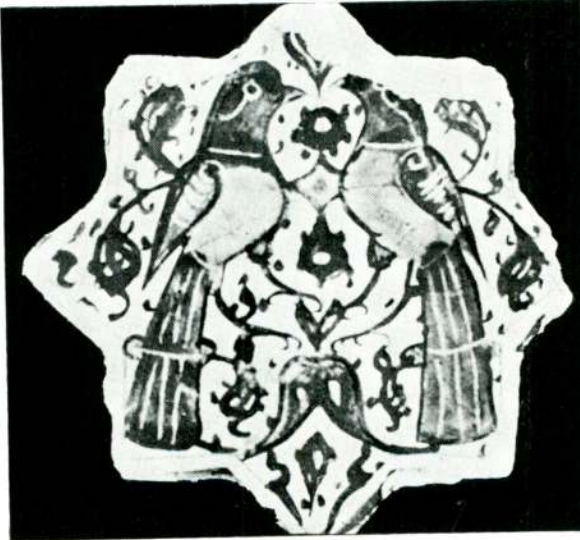
Resim 11 — Kubadabad sarayı çinisinde çift kuş ve hayat ağacı.
Abb. 11 — Doppelvögel - Lebensbaum auf einer Fliese aus Kubadabad.



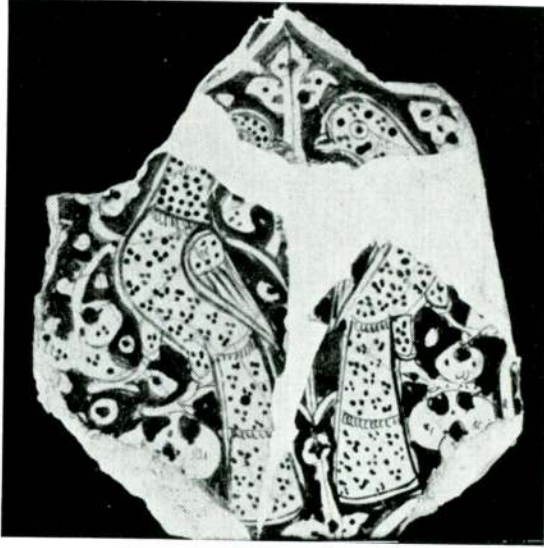
Resim 12 — Kubadabad sarayı çinisinde çift kuş ve hayat ağacı.
Abb. 12 — Doppelvögel - Lebensbaum auf einer Fliese aus Kubadabad.



Resim 13 — Kubadabad sarayı çinisinde çift kuş ve hayat ağacı.
Abb. 13 — Doppelvögel - Lebensbaum auf einer Fliese aus Kubadabad.

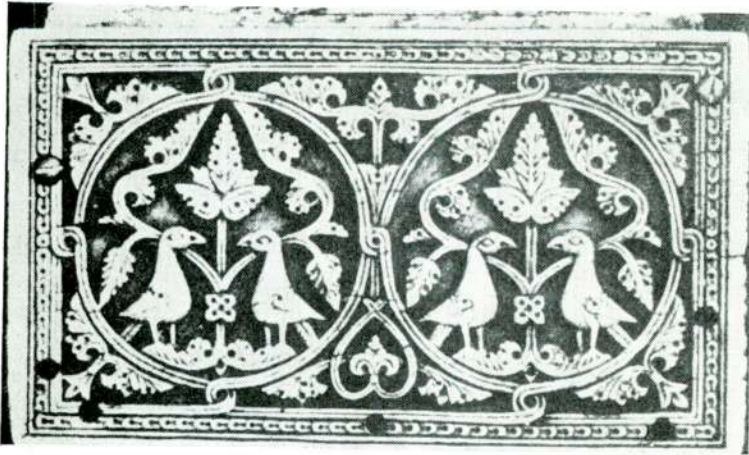


Resim 14 — Kubadabad sarayı çinisinde çift kuş ve hayat ağacı.
Abb. 14 — Doppelvögel - Lebensbaum auf einer Fliese aus Kubadabad.



Resim 15 — Kubadabad sarayı lüster çinisinde hayat ağacı ve sırt sırta kuşlar.

Abb. 15 — Adosierte Doppelvögel auf einer Lüster - Kachel aus Kubadabad.

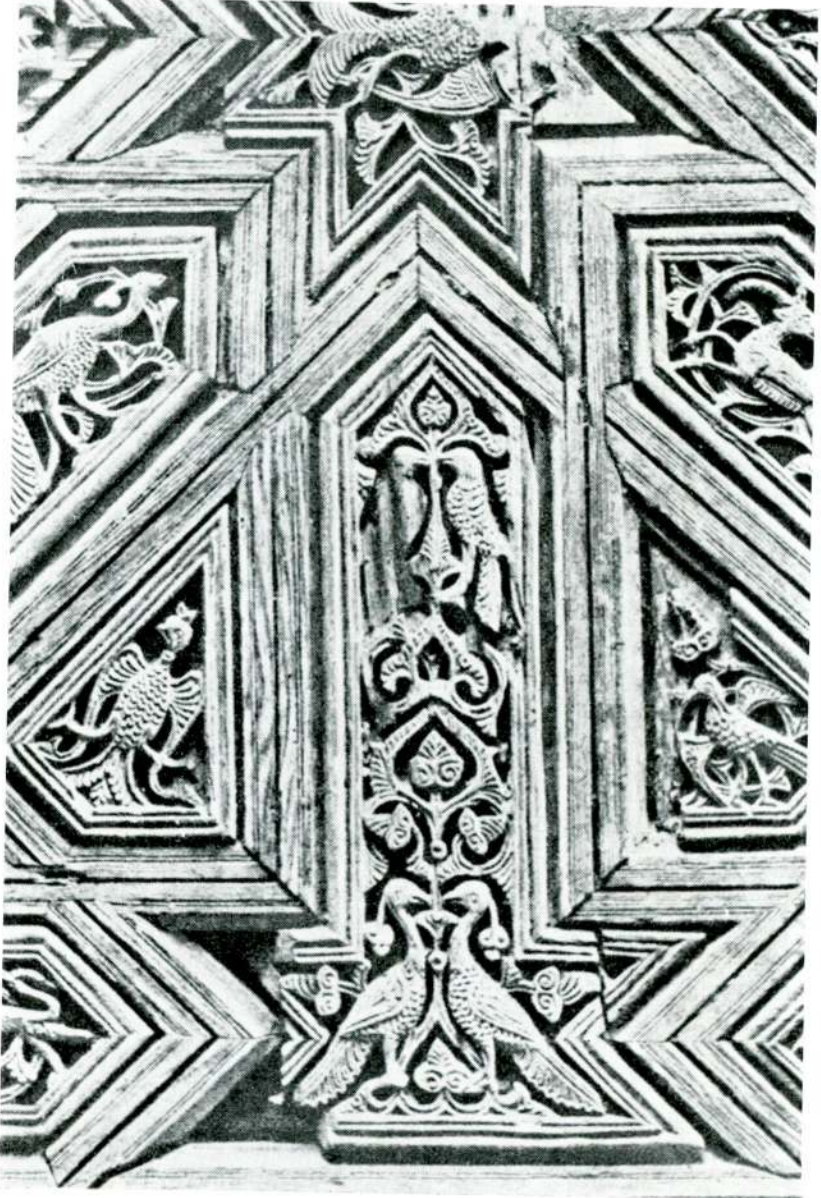


Resim 16 — İspanya Emevî fildişi işçiliğinde hayat ağacı ve çift kuş.

Abb. 16 — Doppelvögel - Lebensbaum bei einer spanisch - omayyadischer Elfenbeinarbeit.



Resim 17 — Fatimî lüster tabağında hayat ağacı ve kuşlar.
Abb. 17 — Auf Fatimidischem Lüsterteller Vögel mit Lebensbaum.



Resim 18 — Palatio Reale ahşap işçiliğinde hayat ağacı ve kuşlar.
Abb. 18 — Lebensbaum und Vögel bei der Holzarbeit in Palatio Reale.



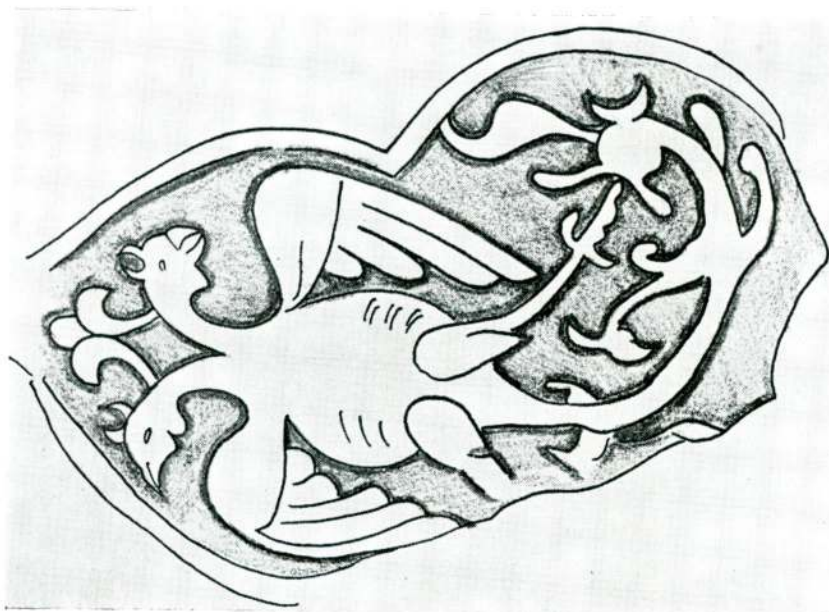
Resim 19 — Rakka tabağında hayat ağacı ve çift kuş.
Abb. 19 — Doppelvögel - Lebensbaum auf einem Rakka - Teller.



Resim 20 — Karatayhan portalinde
çift siren ve hayat ağacı.
Abb. 20 — Doppelsirene und Lebens-
baum am portal des Karatay
Karavansarays.



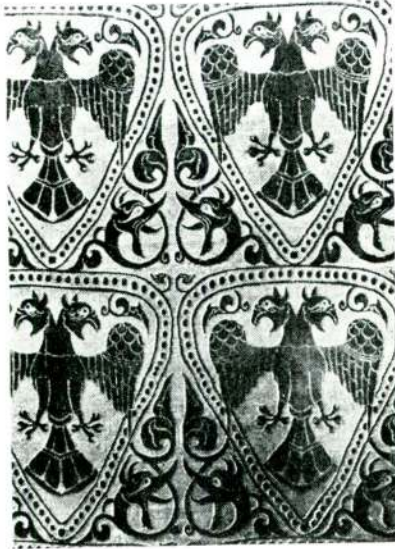
Resim 21 — Reyy tabağında çift sfenks ve
hayat ağacı.
Abb. 21 — Doppelsphinx und Lebensbaum
auf einer Schale aus Rayy.



Resim 23 — Konya Alaeddin Kışku alçısında ejder kuyruklu çift başlı kartal.
Abb. 23 — Doppelköpfiger Adler mit Drachenschwanzendigung auf dem Stuck des Alaeddin Kiosk in Konya.

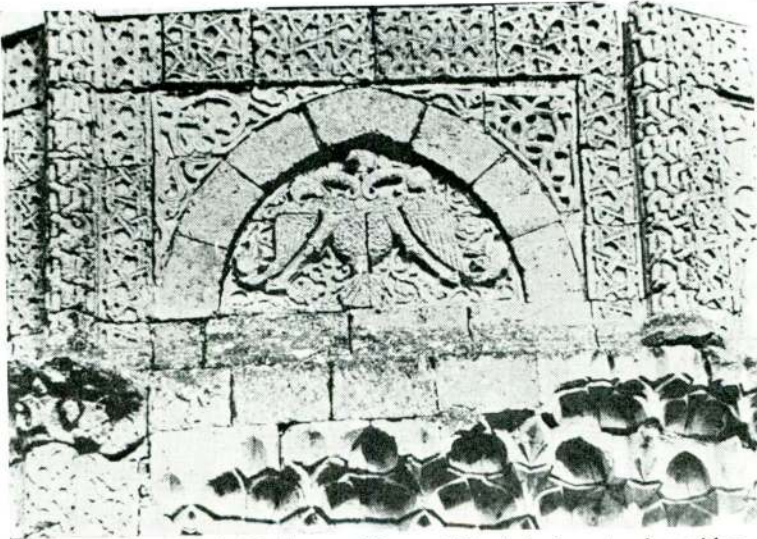


Resim 22 — Divriği Ulu camisinde kanat uçları ejder başlı çift başlı kartal.
Abb. 22 — Doppeladler am Portal der Divriği Ulu Moschee mit Drachenkopf-Flügelendigungen.



Resim 24 — Alâeddin devri kumaşında kanat uçları ejder başlı çift başlı kartal.

Abb. 24 — Doppeladler mit Drachenkopf - Flügelendigungen auf Seidenstoff.

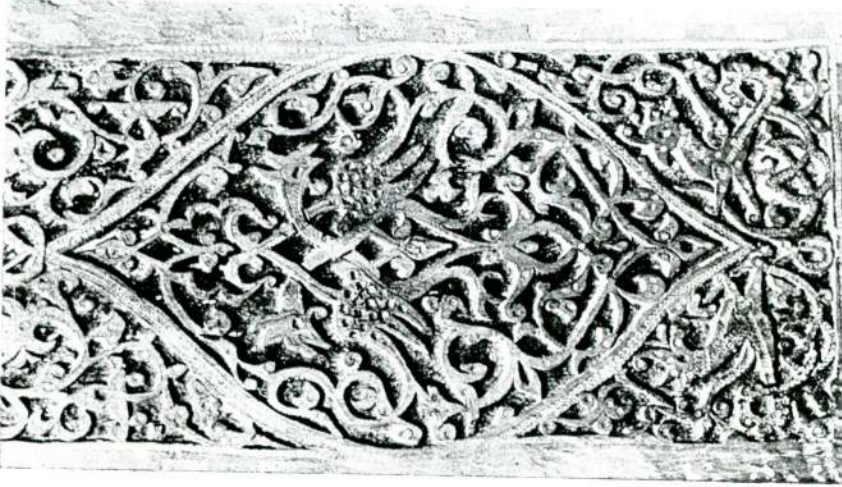


Resim 25 — Niğde Hüdavent Hatun türbesinde kanat uçları ejder başlı çift başlı kartal.

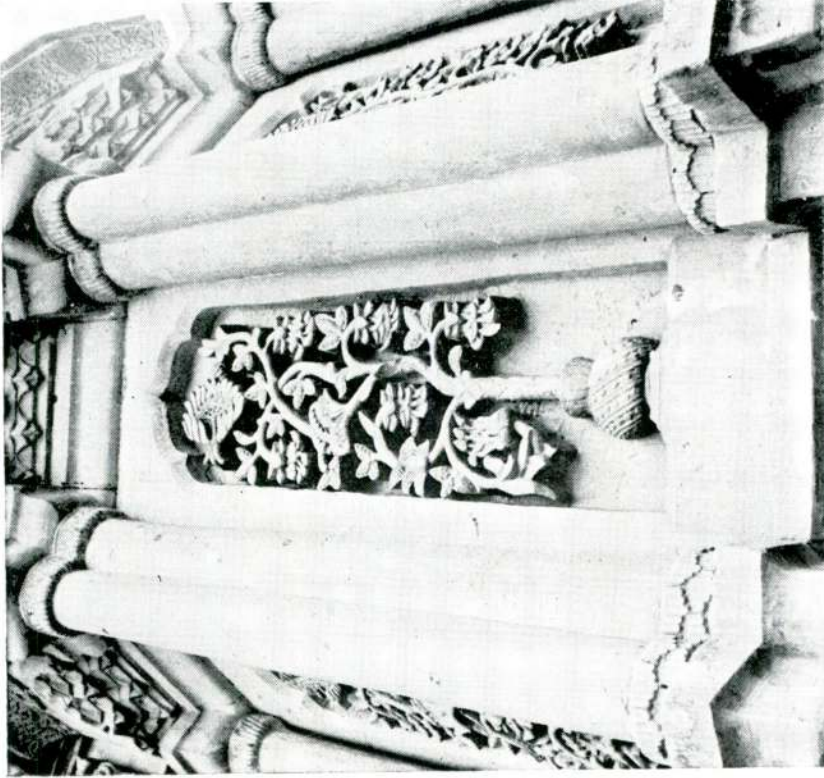
Abb. 25 — Doppeladler mit Drachenkopf - Flügelendigungen in der Hüdavent Hatun Türbe in Niğde.



Resim 27 — Konya kur'an rahlesi üzerinde çift başlı kartal ve arslanlar.
Abb. 27 — Auf einem Koran - Pult aus Konya Doppeladler und Löwen.

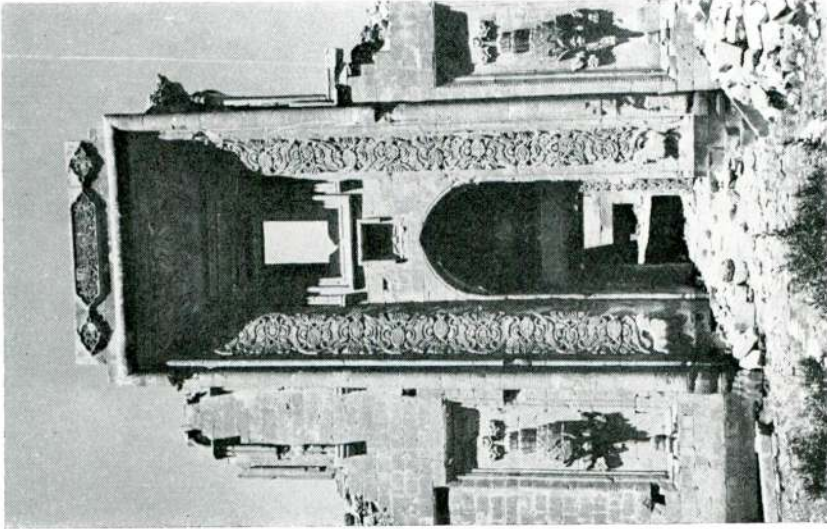


Resim 26 — Akşehir Kileci mescidi pencere kanadında çift başlı kartal ve ejderler.
Abb. 26 — Doppeladler und Drachen auf den Fensterläden in Akşehir Kileci mescid.



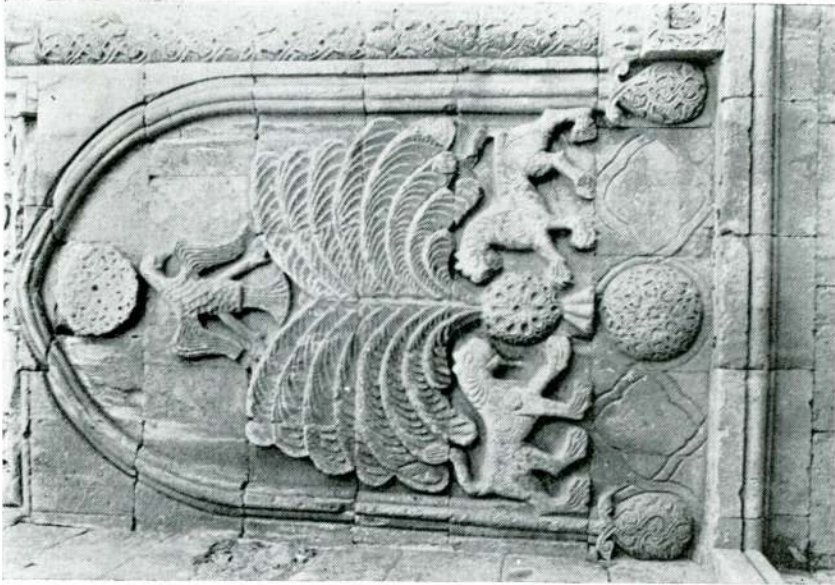
Resim 28 a — Doğubayazıt İshakpaşa sarayı portalinde hayat ağacı ve araslanlar.

Abb. 28 a — Doppellöwen und Lebensbaum am Portal des İshakpaşa Palastes in Doğubayazıt.



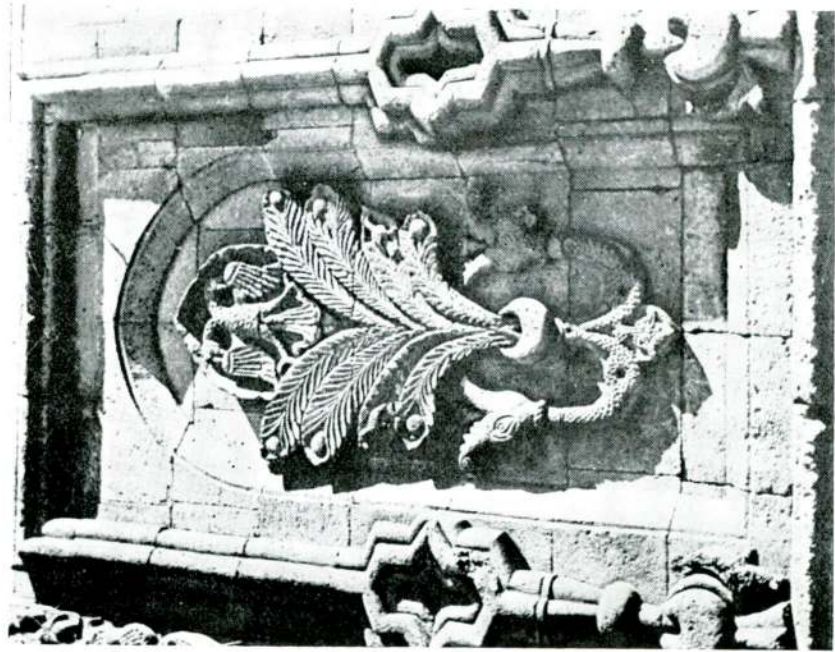
Resim 28 b — Doğu Bayazıt İshakpaşa sarayında hayat ağacı.

Abb. 28 b — Lebensbaum - Darstellung am İshakpaşa Palast in Doğubayazıt.



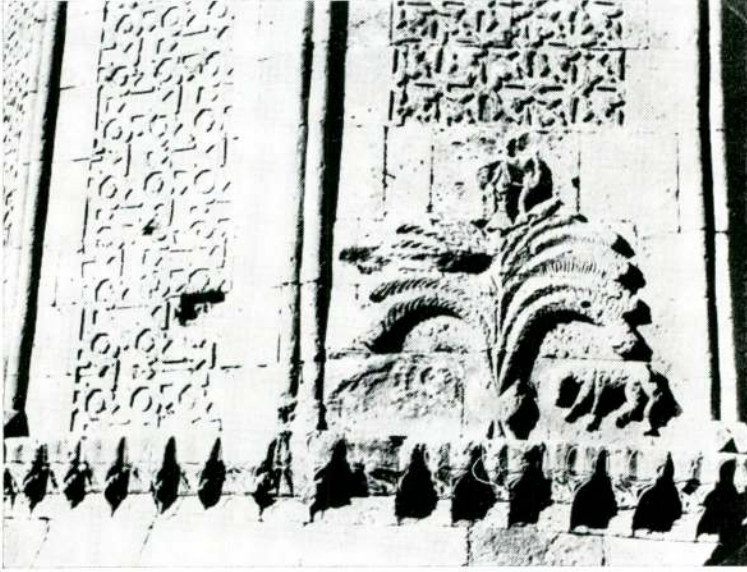
Resim 30 — Erzurum Yakutiye medresesi portalinde hayat ağacı, arslan ve çift başlı kartal.

Abb. 30 — Lebensbaum - Doppeladler und Löwen am Portal der Yakutiye medrese in Erzurum.



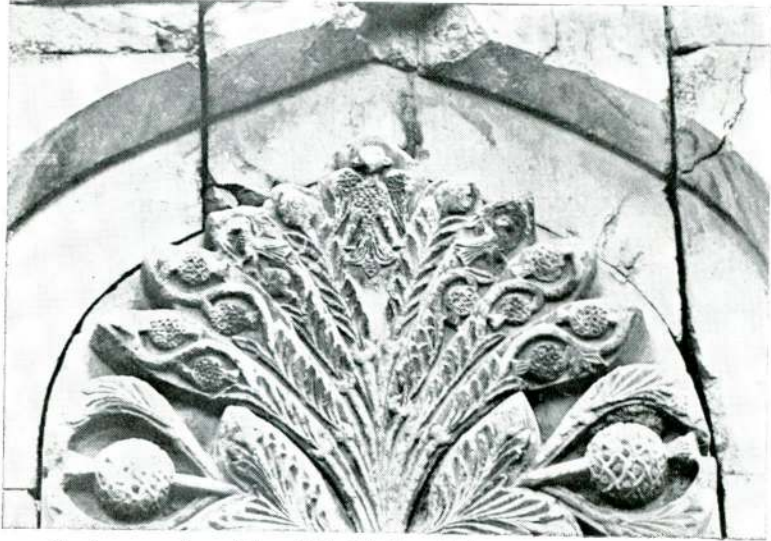
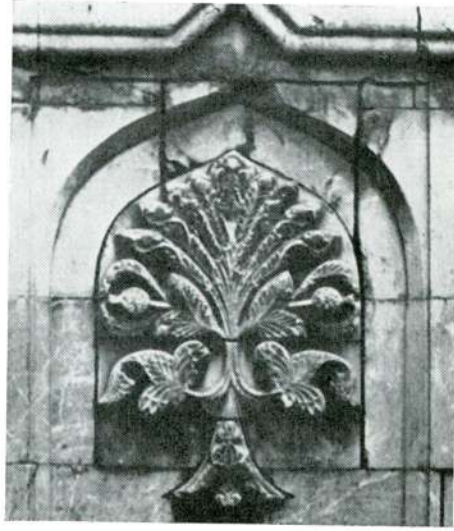
Resim 29 — Erzurum Çifte Minareli Medrese portalinde hayat ağacı, çift başlı kartal ve ejderler.

Abb. 29 — Lebensbaum - Doppeladler - Drachen - Darstellung am Portal der Çifte Minareli medrese in Erzurum.



Resim 31 — Kayseri Döner Kumbetde hayat ağacı, kartal ve çift arslan.
Abb. 31 — Lebensbaum - Doppeladler und Löwen Darstellung
am Dönerkumbet in Kayseri.

G. Öney



Resim 32 a, b — Sivas Gök Medresede hayat ağacı ve kartal.
Abb. 32 a, b — Lebensbaum - und Adler - Darstellung an der Gök
Medrese in Sivas.



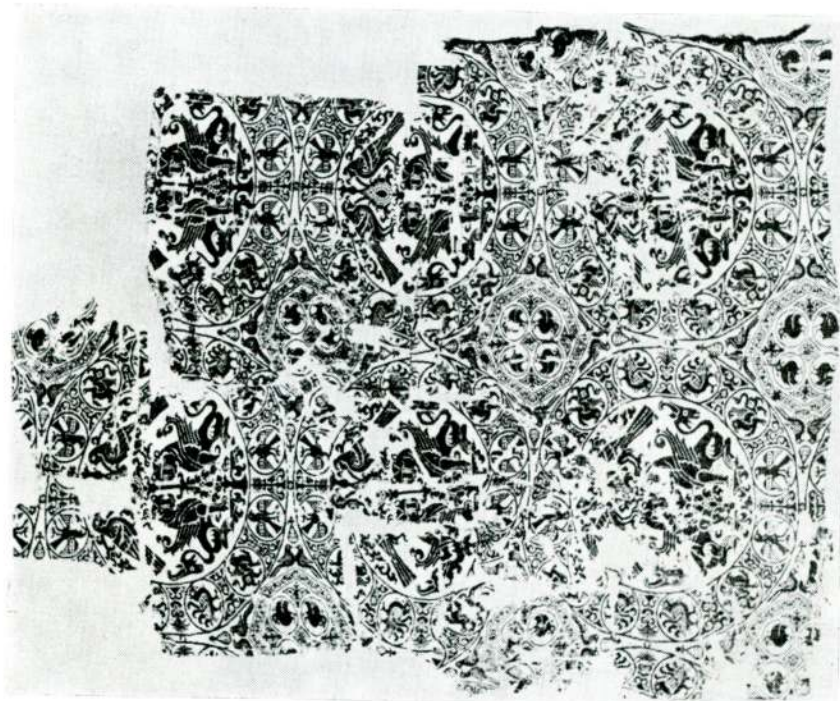
Resim 33 — Diyarbakır taşı üzerinde hayat ağacı ve figürler (İst. Türk ve İslâm Eserleri Müzesi).

Abb. 33 — Lebensbaum - und Figuren - Darstellungen auf dem Diyarbakır Stein.



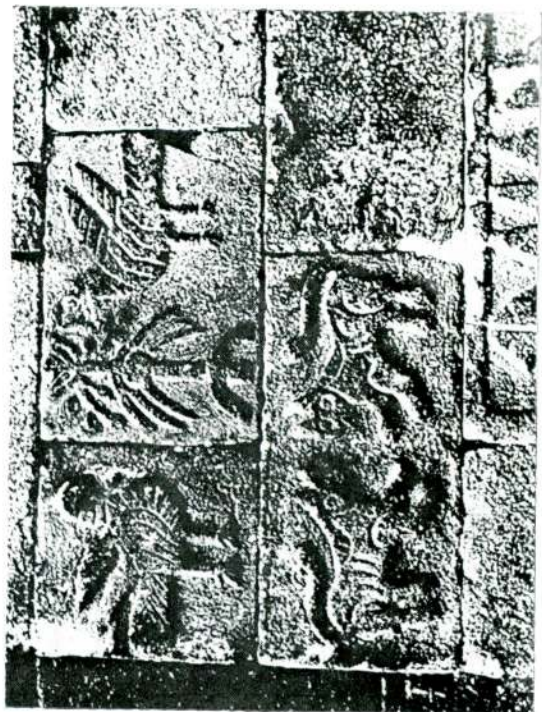
Resim 34 a, b — Gazne sarayı mermer kabartmalarında hayat ağacı ve figürler.

Abb. 34 a, b — Lebensbaum - und Figurendarstellungen auf den Marmorreliefs von Ghaznipalast.



Resim 36 — Iran Selçuklu kumaşında hayat ağacı, kuş ve arslanlar.

Abb. 36 — Lebensbaum - Vögel - und Löwendarstellungen auf einem Stoff aus Persien.

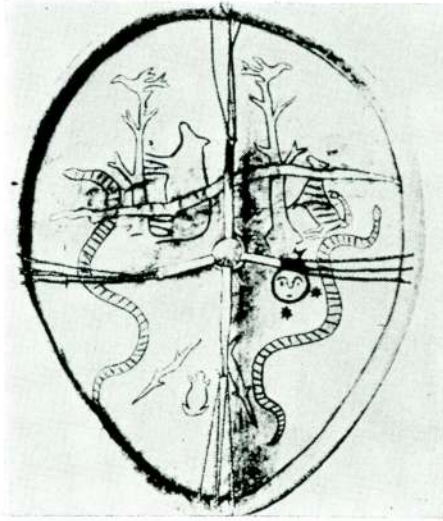


Resim 35 — Diyarbakır kalesinde (909 Abbasi) hayat ağacı, kuşlar ve arslanlar.

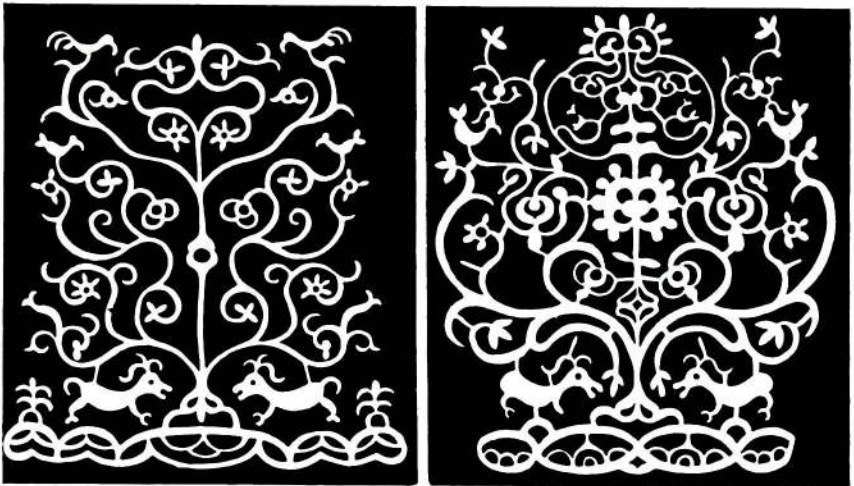
Abb. 35 — Lebensbaum, Vögel und Löwen an der Burg in Diyarbakır (909 Abbasidisch).



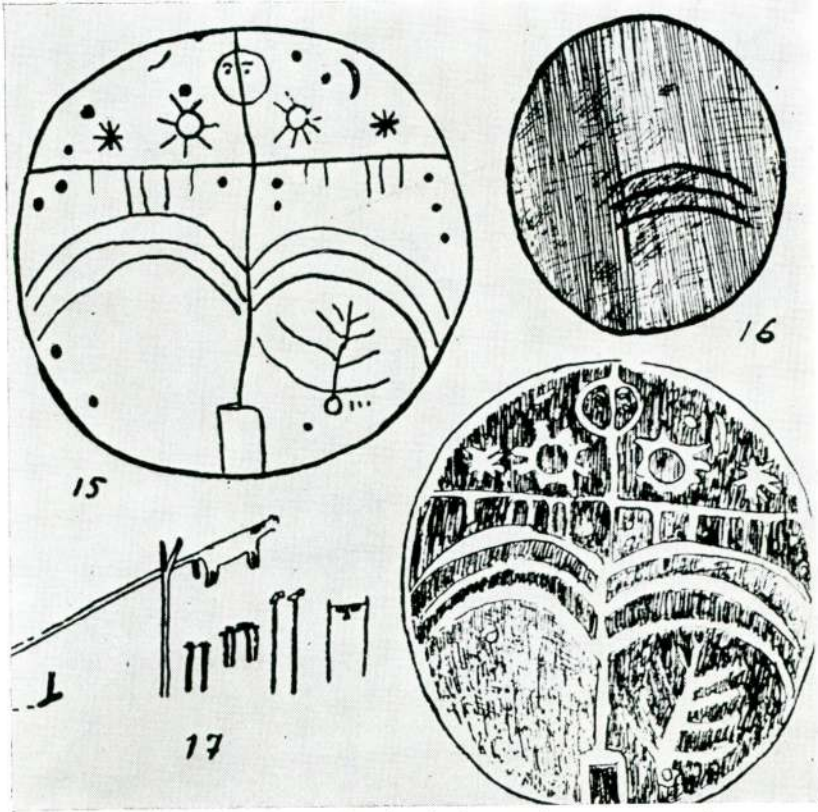
Resim 37 — Şaman elbisesinde hayat ağacı.
Abb. 37 — Lebensbaum - Darstellung auf einer
Schamanentracht.



Resim 38 — Şaman davulunda hayat ağacı, kuş, yılan, bekçi hayvan.
Abb. 38 — Lebensbaum, Vögel, Schlange und Wächtertiere auf der
Schamanentrommel.



Resim 39 — Şaman ahşap işçiliğinde hayat ağacı.
Abb. 39 — Lebensbaum - Darstellung auf einer schamanischen Holzarbeit.



Resim 40 — Şaman davulunda hayat ağacı ve gezegenler.
Abb. 40 — Lebensbaum und Planeten Darstellungen auf einer
Schamanentrommel.

13. asrın ikinci yarısından Kayseri Döner Kümbed'deki kabartmalar da bu guruba girer. Tanıttığımız kabartmada çift başlı kartal kısmen ve arslanlardan biri tamamen tahribolmuştur (Resim 31)²⁵.

1271'den Sivas Gök Medrese ön cephesinde, portalin iki yanında, hayat ağacı bekçi hayvanlar olmadan tasvir edilmiştir (Resim 32 a, b)²⁶. Bu defa hayat ağacının tepesinde tek başlı kartal oturur, dallar arasında yine kuşlar ve nar meyvaları görülür.

Hayat ağacı-hayvan kompozisyonunun daha zengin şekli istisnai olarak bir erken örnekte karşımıza çıkar. Diyarbakır'dan 12. asır Artuklu devrine ait olan bu kabartma bugün İstanbul Türk ve İslâm Eserleri Müzesinde bulunmaktadır (Env. 2465)²⁷ (Resim 33). Taş iki dişli nişle unsurlanmıştır, bunların arasında kitabe ve iki figür yer alır. Taşın tepe bordüründe simetrik yerleştirilmiş figürler dikkati çeker, bunlar dıştan içe doğru: kuş, bağdaş kuran insan, tavus ve kanatlı arslanlardır. Merkezde dal biçimli bir hayat ağacı yer alır. Profilden verilen kuşların tepesinde birer rozet dikkatimizi çeker. İnsan figürleri cepheden ve bağdaş kurmuş vaziyette işlenmiştir. Göğüs hizasındaki ellerinde yuvarlak birşey tutarlar. Havaya kalkık kolları üzerinde de büyük birer rozet dikkati çeker. Tavus kuşları ve birbirlerine doğru yürüyen arslanlar da profilden işlenmiştir. Nişlerin dış köşeliklerinde simetrik yerleştirilmiş iki kuş oturur. Kuşlar yine profilden tasvir edilmiştir, sağdaki kırıktır. Kıvrık büyük gagaları, büyük pençeleri ile bu kuşlar büyük ihtimalle kartal tasvirleridir. Tepelerinde yine büyük birer rozet yer almaktadır. Aradaki kitabe tahminimize göre bir ölüye aittir. Kitabenin altında kaftanlı ve bağdaş kurarak oturmuş iki insan figürü görülür. Bir ellerinde mızrak tutarlar. Aralarında ağacın gövdesi olması gereken bir ara motifi yer alır.

İslâm sanatında, adı geçen Diyarbakır tasvirlerine benzer erken bir örnek (11-12. asır) Gazne sarayı mermer kabartmalarında görülür. Burada arabeskle eksen şeklinde verilmiş hayat ağacı etrafında aynı şekilde zengin sembolik figür tasvirleri yer almaktadır. Konu, bekçi

²⁵ Gabriel, A. *Monuments Turcs d'Anatolie*. I. Paris 1931, S. 78, Pl. XX, 1, 2.

²⁶ Öney, G. *Artukoğlu Devrinden bir Hayat Ağacı Kabartması Hakkında Vakıflar VII*. İstanbul 1968.

²⁷ Bombaci, A. *Introduction of the Excavations at Ghazni*. Rome 1959. *East and West New Series*. Vol. 10. Nos. 1-2, S. 13, 14. Fig. 11, 12.

kanatlı arslan ve insan figürü haricinde sfenks ve sirenlerle zenginleştirilmiştir (Resim 34 a, b)²⁸.

İslâm sanatında, zengin figürlü geç Selçuklu hayat ağacı gurubu için en erken paraleli Abbasî sanatında görmekteyiz (Resim 35)²⁹. Diyarbakır kalesinde (909) Muktedir zamanından taş kabartmalar buna örnektir. Burada Abbasîlerin tipik stilize ve primitiv stili dikkatimizi çeker. Ağacı Kubadabad örneklerinde olduğu gibi çift başlı kartal yerine çift kuş çevreler.

İran'dan 11-12. asra ait ipek kumaş üzerindeki bir başka paralel örnekte hayat ağacı daha zengin hayvan gurubu ile birlikte verilmiştir (Resim 36)³⁰. Ağaç burada da Kubadabad örneklerinde olduğu gibi çok stilizedir, tepede çift kuşlar yer alır. Ağacın altında Karatayhan'da olduğu gibi tılsımlı koruyucu hayvanlar oturur, bunlar kanatlı arslanlardır ve kuyruk uçları koç başları ile son bulur. Kompozisyon bir madalyon içinde yer almaktadır, bu çerçevede on iki adet rozet sıralanmaktadır. Böylece yine hayat ağacı-hayvan-rozet birleşmesi verilmiştir.

Hayat Ağacı Motifinin Sembolik İzahı :

Daha önce belirttiğimiz gibi hayat ağacına eşlik eden kartal, arslan, ejder gibi hayvanlarda Avrasya hayvan stiline etkileri açıktır. Bu etki stil ve eğri kesim tekniği bakımından dikkatimizi çeker. Anadolu hayat ağacı tasvirlerinde stil bakımından olduğu gibi fikir ve sembol bakımından da Orta-Asya etkisi açıktır. Orta-Asya Şaman kaynaklarından öğrendiğimize göre hayat ağacı dünyanın merkezi olarak kabul edilir ve aynı zamanda Şamana yer altı veya gök yüzü seyahatinde merdiven vazifesi görür³¹.

²⁸ Gabriel, A. Monuments Turcs d'Anatolie, II. Paris 1934, S. 158, Pl. LVII.

²⁹ Gabriel, A. Voyages Archeologique dans la Turqui Orientale. Paris 1940, Pl. LXVII, 9.

³⁰ Pope, A. U. aynı Vol. VI. s. 990. 12-13. asır Bizans kumaşlarında Selçuk etkisi ile hayat ağacı-kuş-arslan tasvirleri görülür. Bak. von Falke, O. Kunstgeschichte der Seidenweberei. Tübingen. Abb. 204-206.

³¹ Wensinck, A. J. Tree and Bird as cosmological symbols in Western Asia. Verhandelingen der Koninklijke Akademie von Wetenschappen afdeling Letterkunde. Vol. 22, 1. Amsterdam 1961. S. 1-35. Ayrıca bak Radloff, W. Aus Sibirien II, 1893 Leipzig, s. 602. Minussink Tatarları ağacı ataları olarak kabul ederler. Bak. Ögel, B. Uygurlarda Menşe Efsanesi. D. T. C. Fakültesi Dergisi Cilt VI, Ankara 1947, S. 23.

Örneklerimizde olduğu gibi kuş ve kartal tasvirleri Orta-Asya Şaman inançlarına göre Şaman'a refakat eden hayvanlar veya Şaman'ın kendisi olabilir. Şaman'a hayat ağacı vasıtası ile öbür dünyaya ulaşmakta yardımcı olurlar. Bu sebeple Altay ve Minussink şamanları kuşlaşmayı sembolize etmek üzere elbiselerinde kanat veya kuş tüyü bulundururlar³². Şaman ağacı da bizim örneklerimizde olduğu gibi insanlar, arslanlar, ejderler (yılanlar) ve başka tılsımlı masal hayvanları tarafından korunur³³. (Resim 37 Şaman elbisesi³⁴, Resim 38 Şaman davulu³⁵, Resim 39 şaman eşyası³⁶). Örneklerimizde dallarda yer alan nar meyvaları cennet sembolüdür. Dallar içine gizli küçük kuşlar ise büyük ihtimalle doğmamış Şaman ruhlarıdır. Bunlar Orta-Asya inançlarına göre kuş şeklinde hayat ağacının dallarında bulunur³⁷ (Bak resim 38, 39 Orta-Asya örnekleri).

Ağacın etrafındaki rozetler büyük ihtimalle gök yüzü yolculuğu sonunda varılan gezegenleri sembolize eder. Orta-Asya Şaman literatüründen öğrendiğimize göre yıldız kültü hayat ağacı ile ilgili inançlara bağlantılı olarak da Türklerde büyük rol oynamaktaydı. Orta-Asya inançlarına göre kâinat hayat ağacı, yer, gök ve gezegenlerle temsil edilir³⁸ (Bak Şaman davulu³⁹ Resim 40). Hayat ağacı gök ile

³² Eliade, M. Schamanismus und Archaische Ekstasetechnik. Zürich 1957. S. 158-160. Türk şamanları demir kanatlı bir kartalın yumurtalarını hayat ağacına (bu genellikle bir kayın ağacıdır) bıraktığına inanırlar. İnanışa göre bu yumurtalardan Şaman doğar. Findeisen, H. Das Schamanentum. Stuttgart 1957. s. 100.

³³ Eliade, M. aynı. S. 170, 171, 262.

³⁴ Bak. Ivanov. S. V. Materiali po izokrazitelnomu iskusstvu narodov Sibiri (XIX - naçala XX. v.) Moskva 1954. S. 348. Fig. 201 Tunguz (mançu bölgesi) şaman elbisesi.

³⁵ Aynı eser. S. 212, Fig. 90. Mançu bölgesi Tunguz şaman davulu 19 - 20 asır.

³⁶ Aynı eser. S. 240, Fig. 110. 1, 2. 19 - 20. asır tahta şaman eşyasında hayat ağacı.

³⁷ Dolganlar, Tunguslar, Goldenler doğmamış çocuk ruhlarının kuş şeklinde hayat ağacında bulunduğuna inanırlar.

(Bak Eliade, M. aynı S. 158).

³⁸ Eliade, M. aynı S. 160.

İnan, A. Tarihte ve Bugün Şamanizm. Ankara 1954. S. 118. Kuzey Mançurya'da üzerinde hayat ağacı tasviri bulunan kumaşlarda yaldızlı kağıttan ay, güneş rozetleri ve kuş tasvirleri bulunur. Bak. Findeisen, H. aynı S. 118.

³⁹ Anohin, A. V. Altay Şamanlığına ait maddeler. Çeviren İnan, A. Ülkü 92. 1941 s. 401-405

yeri birbirine bağlar⁴⁰. Şaman, hayat ağacı resmi ihtiva eden davulun ve yardımcı ruhların yardımı ile seramoni sırasında hayat ağacına, oradan da göğe yükselir⁴¹ (Bak Resim 38, 40).

Hayat ağacı büyük ihtimalle tasvir edildiği medrese, cami, saray gibi Selçuklu yapılarına önemli bir merkez (yapı) olduklarını belirtici değer kazandırır. Türbe, mezar taşı gibi eserlerde yer alan hayat ağacı tasvirleri (Kayseri Döner Kümbet, Niğde Hüdavent Hatun'da olduğu gibi) bizi daha başka Orta-Asya inançlarına da götürür. Yakutlarda da olduğu gibi Orta-Asya inançlarına göre ölünün ruhunun kuş şeklinde göğe uçtuğu kabul olunur, bu yolculukta kuşlar aynı zamanda yardımcı ruh vazifesi görür⁴². Şaman ağacı bu yolculukta ölü ruhlarının öbür dünyaya (cennete) yükselmesine yarar⁴³. Bu açıklamalardan sonra türbe ve mezar taşlarında canlandırılan hayat ağacı-kartal -kuş kompozisyonunu ölü ruhlarının öbür dünyaya geçişinin canlandırılışı olarak kabul edebiliriz. İnsan, arslan, ejder gibi tasvirler ağacı kötü ruhlardan koruyan bekçi tasvirleridir.

Bu izahlardan sonra görüyoruz ki 10. asırdan itibaren islâmlaşmağa rağmen Türkler sanatlarında ana yurtlarından getirdikleri konuları, stili ve sembolleri yaşatmağa devam etmektedirler. Moğol akınından sonraki geç devirde bu eski gelenekler kuvvetlenmiş olarak tekrar canlanır. Bu özellik Anadolu Selçuk figür tasviri sanatında diğer figürlerde de görülür⁴⁴.

⁴⁰ Eliade, M. aynı S. 259. Kur'an da Sidra ve Tuba olarak adı geçen hayat ağacı cennetin ortasında ve göğün yedinci katında yer alır. Süre LII, 16. Ayrıca bak. Sale, G. The Koran. New York 1922. s. 508.

Kur'ana göre cennette nar ve hurma ağaçları bulunur. Süre LV, 68.

⁴¹ Eliade, M. aynı. s. 168, 169. Ayrıca bak Findeisen, H. aynı s. 151.

⁴² Findeisen, H. aynı. S. 113. Burada ayrıca eski Türk'lerin bir torba içinde bulunan ölünün külünü ağaca astıklarından bahseder.

Orhon kitabelerinde ölünün ruhunun kuş şeklinde öbür dünyaya uçtuğu belirtilir. Bak Barthold, W. Histoire des Turcs d'Asie Centrale. S. 157. İran'da Rey şehrinde büyük ihtimalle aynı inançla ilgili olarak üzerinde çift başlı kartal bulunan mezar kumaşları kullanılır. (Bak. Picard, M. Scènes d'apothéose sur des soiries provenant de Raiy. Artibus Asiae. Vol. 14. 1961. s. 306-341. Bu inancın islamda da yaşamağa devam ettiği ölen kimse için "aramızdan kuş gibi uçup gitti" cümlesinin kullanılmasından anlaşılır.

⁴³ Eliade, M. aynı. s. 450.

⁴⁴ Öney, G. Anadolu Selçuklarında Heykel-Figürlü Kabartma Cilt I-III.