

İSTANBUL'DAKİ "BURMALI SÜTUN"

Bugüne Kadar Yapılan Araştırmalara Toplu Bir Bakış

Ord. Prof. Dr. ARİF MÜFİD MANSEL

a) Sütunun bugünkü durumu ve yazıtları :

İstanbul'da Sultan Ahmet Meydanında (eski Hipodrom = Atmeydanı) iki dikili taş (obelisk) arasında duran "burmalı sütun" (res. 1-3)¹ İstanbul'un zamanımıza kadar gelen en eski ve en önemli Yunan anıtı olmakla beraber İstanbul'a dair türkçe olarak yazılan monografiler, tarih ve coğrafya ansiklopedileri ya da kılavuzlarda²

Bu makalede kullanılan kısaltmalar :

EBERSOLT = J. EBERSOLT, *Constantinople byzantine et les voyageurs du Levant*. 1918.
FRICK = O. FRICK, *Das plattäische Weihgeschenk zu Konstantinopel. Jahrbücher für klassische Philologie*, Suppl.-Bd. III. 1859.

GAUER = W. GAUER, *Weihgeschenke aus den Perserkriegen* (İstanbul Mitteilungen, Beiheft 2), 1968.

JdI. = *Jahrbuch des Deutschen Archäologischen Instituts*.

MÉNAGE = V. L. MÉNAGE, *The Serpent Column in Ottoman Sources, Anatolian Studies* 14, 1964.

RE. = PAULY'S *Realencyclopaedie der klassischen Altertumswissenschaft*.

Report I = *Preliminary Report upon the Excavations carried out in the Hippodrome of Constantinople in 1927*. 1928.

Report II = *Second Report upon the Excavations carried out in and near the Hippodrome of Constantinople in 1928*. 1929.

¹ Türk tarihlerinde bu eser "tunçtan bir ejderha", "tunç ejderler", "üç ejder misali", "üç başlı ejderha", "peyker-i ejder", "yılanlar tılsımı" ya da "burma direk" olarak gösterilmektedir. Yabancı dillerde bu sütun "yılan sütunu" ya da "yılanlı sütun" olarak anılmaktadır. Almanlar ona "Schlangensäule", Fransızlar "colonne serpentine", İngilizler ise "Serpent Column" demektirler. Bu sütuna dair belli başlı bibliyografya için bk.: A. M. Mansel, *Türkiye'nin Arkeoloji, Epigrafi ve Tarih Coğrafyası için Bibliyografya*, 1948, s. 485 v. dd. A. M. Schneider, *Byzanz. Vorarbeiten zur Topographie und Archäologie der Stadt* (İstanbul Forschungen 8), 1936, s. 82. Gauer'in adı geçen eserinde en yeni bibliyografyayı bulmak mümkündür.

² Az çok faydalı bilgilere şu eserlerde rastlanmaktadır : Celâl Esad, *Eski İstanbul*, 1328/1912, s. 214 v.d. C. E. Arseven, *Sanat Ansiklopedisi II* (1947), s. 754. *Türk Ansiklopedisi VIII* (1956), s. 445 v.d. R.E. Koçu, *İstanbul Ansiklopedisi VI* (1963), s. 3144 te bu sütuna dair daha etraflı bilgiler vermiş, hattâ 17 nci yüzyıl tarihçi-

ekser hallerde kısa, noksan ve bazan da hatalı olarak zikredilmiş, fakat yalnız türkçe olarak değil, yabancı dillerde de bu anıta dair son zamanlara kadar başlı başına bir monografi meydana getirilmemişti. 1968 yılında genç Alman arkeologlarından W. Gauer tarafından yazılan “*Pers harplerine ait adak hediyeleri*” adlı eserde bu anıta başlı başına bir fasıl ayrılmış olduğundan³ evvelce başka bir vesile ile hazırlanmış olduğumuz bu makaleyi⁴ bazı tâdiller ve ilâvelerle tekrar ele almağı ve bu alanda yapılan araştırmaların son durumu hakkında Belleten okuyucularına bir fikir vermeğı faydalı bulduk.

“Burmali sütun” bugün kesin olarak tesbit edildiğı gibi Yunanlıların kendi ülkelerinde Perslere karşı yaptıkları son büyük meydan muharebesi olan Plataiai’da kazandıkları zafer^{4a} ve elde ettikleri ganimetler sayesinde (M. ö. 479) Delfoi’daki tanrı Apollon’a belki 478/77 yılında sundukları üç ayaklı kazanın bir parçasını teşkil etmektedir. Bu muharebenin kahramanı Sparta kralı Pausanias anıtın kaidesi üzerine kendisini zaferin tek kahramanı imiş gibi gösteren bir yazıt yazdırmış⁵, fakat kısa bir süre sonra yazıt müttetiklerin hoşnutsuzluğuna yol açmış olacak ki bizzat Spartalıların isteğı üzerine silinerek Perslerin yenilmesinde rol oynayan 31 Yunan şehir devletinin adları doğrudan doğruya sütun üzerine kazılmıştır⁶.

lerinden Fındıklılı Mehmet ağanın eserini (Nusretname) de zikretmiş (bk. s. 18), fakat bu eserin yılan başlarının kırıldığı tarihi, günü ve hattâ saatini bildiren pasajını zikretmemiştir.

³ Gauer, s. 75 v.dd.

⁴ Bk. s. 206, not 67.

^{4a} K. W. Pritchett, *New Light on Plataiai*, *American Journal of Archaeology* 61, 1957, s. 9 v.dd. U. Wilcken, *Griechische Geschichte*, 9. tabı. 1962, s. 142, 345. A. M. Mansel, *Ege ve Yunan Tarihi*, 2. tabı, 1963, s. 268 v.dd.

⁵ Bu şekilde hareket etmekte Pausanias pek te haksız değildi. Çünkü muharebenin kazanılmasında Spartalıları başlıca rolü oynamışlardı. Bk. H. Bengtson, *Griechische Geschichte* (Handbuch der Altertumswissenschaft, III. Abt. 4. Teil), 4. tabı, 1969, s. 178. Ayrıca bk. Gauer, s. 92 v.dd.

⁶ Bu hususta en önemli bilgiyi veren antik yazarlar şunlardır : Herodotos IX, 81 : “Ganimetler toplandıktan sonra bunların onda biri Delfoi’daki tanrıya tahsis edildi. Bunlardan üç başlı bir yılanın üzerinde duran altından üç ayaklı kazan yapıldı ki bu kazan Delfoi’da sunağın hemen yanında yükselmektedir”. Thukydides : “İşte Spartalıların onun (yani kral Pausanias’ın) gerek mevcut kanunların herhangi bir yerde hududunu aşmış olduğu bütün önceki hareketlerini, gerekse bir zamanlar Hellenlerin Medlerden (yani Perslerden) ilk ganimet parçası olarak nezretmiş buldukları Delfoi’daki sehpanın üzerine kendi başına bizzat şu iki satırlık beyti

Bu yazıtları bugün dahi yılan kıvrımlarının üzerinde farketmek mümkündür (res. 4-5).

Bugün 6,5 m. çapında ve 3 m. derinliğinde, yanları duvarla örülü ve etrafı madenî parmaklıklarla çevrili bir çukurun içinde duran sütun alt ve üstten kırık olup 5,35 m. yüksekliğe, 0,54 m. lik bir alt ve 0,41 m. lik bir üst çapa sahip bulunmaktadır⁷. Yekpare bir parça halinde ve içi boş olarak dökülmüş olan sütun 3 yılanın birbirine dolanmasından meydana gelmiş olup⁸ düz olarak kesilmiş olan alt kısmında ince ve dar vücutlar hemen hemen yatay durumda birbirinin üzerine çöreklenmekte, fakat yukarıya doğru dikeyleşerek kalınlaşmakta, üst kısımlarda tekrar incelmekte, bu suretle tabiata en uygun bir şekilde tanımlanmış bulunmaktadır. Sütun bugün 29 kıvrım kapsamaktadır. Üst kısımlarda tunç cidarların kalınlığı 1,10 ile 1,35 cm. alt kısımda ise 1,5 cm. ile 2 cm arasında değişmekte, en altta kıvrımların iç kısımlarının kısmen doldurulması sayesinde kalınlığın 5 cm. ye kadar çıktığı, böylece üstteki ağırlığı taşımak için sağlam bir temel meydana getirildiği görülmektedir. Zamanla koyu yeşil bir patin alan dış yüzeyler özenle perdahlanmış ve cilâlanmıştır. Yaklaşık olarak 30-32 nci kıvrımdan sonra vücutlar geniş açılı bir dirsek yapmak suretiyle birbirinden ayrılıyor, uzun boyunlar üzerinde

yazmağa cesaret etmiş olduğunu da teemmül ettiler : "Pausanias Hellenlerin komutanı olarak Med ordusunu imha etmiş olması (vesilesiyle) işbu anıtı Phoibos'a (yani Apollon'a) adak etti." Vákia bu beyti Lakedaimonlu'lar daha o zaman sehpa üzerinden sildirdiler ve beraberce düşmanı mağlûp edip nezir adağını dikmiş olan bütün devletlerin adlarını yazdırdılar" (H. Demircioğlu tercümesi, 1950, s. 81/2). Pausanias X, 13,9 : "Yunanlılar Plataiai yöresindeki savaştan sonra müştereken bir tunç yılan üzerinde duran altından bir üç ayaklı kazan adak etmişlerdi. Benim zamanımda bu adak anıtının tunçtan olan kısımları aynen mevcuttu. Fakat altın kısımlarından Phokislielerin önderleri hiç bir şey bırakmamışlardır".

⁷ En doğru olarak mimar P. Graef'in (JdI. 1, 1886, s. 176 ya ilâve resim) ölçülerini kabullenmek gerekir (buradaki res. 4). Ayrıca bk. E. Reisch, RE. V, s. 1688. Gauer, s. 78 de aynı yüksekliği vermekle beraber alt çapı 0,63 m. olarak göstermektedir.

⁸ Not 6 daki metinlerden anlaşılacağı gibi Herodotos ve Pausanias bir tek yilandan bahsetmektedirler. Fakat yılan vücutları büyük bir ustalıklarla birbirine dolanmış olduğundan ve sütun bir bütün halinde yükseldiğinden gözün kolaylıkla yanılabilirliğini hesaba katmak gerekir. Ondokuzuncu yüzyılda bile Ph. A. Dethier ve O. Frick gibi bilginler ilk zamanlar aynı hataya düşmüşler, fakat sütun bütünüyle meydana çıktuktan sonra onun üç yilandan meydana geldiğini anlamakta gecikmemişlerdir (bk. Frick, s. 492).

oturan ağızları açık - ve herhalde dilleri dışarıya çıkık (bk. res. 22)-yılan başları (bk. res. 13 v.dd.) üstten bakıldıkta eşkenar bir üçgen meydana getirmek suretiyle üç ayaklı kazanı taşıyor, ya da ona destek oluyordu.

Başlardan birinin parçası 1848 yılında Aya Sofya'nın tâmiri esnasında o civarda yapılan bir kazıda bulunarak mimar Fossati tarafından o zamanlar yeni kurulmuş olan Asarı Atika Müzesine teslim edilmiştir ki bu parça (res. 6) taşıdığı büyük öneme rağmen, arkeologların ilgisini çekmemiş, ancak oldukça yeni bir zamanda Fransız arkeologlarından P. Devambez tarafından esaslı bir incelemeye tâbi tutulmuştur⁹. Üzerinde toprak renginden koyu yeşile kadar değişen bir patin bulunan bu eser üst çene ve başın üst yarısına aittir ve üçgen iri dişler ve bütün hatlar tedricî surette daralan ön tarafa yöneltilmiş bulunmaktadır. Üzerleri oldukça derin oyulmuş çizgilerle belirtilen ve taşkın et kütleleriyle çerçevelenen gözler yuvarlak çukurlar halinde verilmiştir. Fakat antik devirde gözbebeklerinin kemik, renkli taş veya cam hamurundan yapılmış ve çehreye canlılık, hareket, fakat aynı zamanda korkunçluk vermekte rol oynamış oldukları anlaşılıyor¹⁰. İşte böylece vahşi ifadeli, fakat hayatîyet dolu yılanlar Yunan sanat tarihinin önemli dönemlerinden "sert üslûp" döneminin (aşağı yukarı M. ö. 490-450) ortaya koyduğu şaheserler olarak kabul olunabilir. Diğer taraftan böyle anıtsal bir eserin yekpare bir parça halinde dökülmüş olması tunç döküm tekniği bakımından da dikkat çekicidir¹¹.

Lakonya alfabesine göre yazılmış olan yazıtlar (res. 4-5) anıtın doğuya, yani Sultan Ahmet camiine bakan tarafında yukarıdan

⁹ Inventar no.su 18, uzunluk 0,34 m. P. Devambez, *Grands Bronzes du Musée de Stamboul* (Mémoires de l'Institut Français d'Archéologie de Stamboul 4), 1937, s. 9 v.dd. lev. II. Ayrıca bk. *Asarıatika Müzesi Tunç Eserleri Rehberi*, 1937, s. 35, lev. 4 ve Gauer, s. 79/80, lev. 4.

¹⁰ Devambez, *adı geçen eser*, s. 11.

¹¹ K. Kluge, *JdI.* 44, 1929, s. 2. Sütunun tunç dökme tekniğiyle ün kazanan Aigina adasından bir sanatkar tarafından yapılmış olması muhtemeldir (G. Lippold, *Die Griechische Plastik* [Handbuch der Archäologie III, 5], s. 98). Yılanlı sütunun bazı küçük tunç eserleri, bu arada ayna desteklerini etkilediği anlaşılıyor. Meselâ Karapanos koleksiyonunda bulunan bir ayna desteği (Atina Milli Müzesi no. 614) birbirine dolanmış iki yilandan meydana gelmekte, dördüncü kıvrımdan sonra boyunlar hemen hemen yatay olarak birbirinden ayrılmaktadır. Bu destek te "sert üslûp" devrine aittir (U. Jantzen, *Archäologischer Anzeiger* 1937, s. 336 v. dd., res. 1 - 2.). Ayrıca bk. Gauer, s. 90.

İtibaren 13. kıvrımda başlamakta, alt alta gelmek suretiyle 2. kıvrıma kadar devam etmektedir; yani 11 kıvrım yazıya sahip bulunmaktadır. 8 kıvrım üzerinde 3 satırlık, 2 kıvrım üzerinde 4 satırlık (4. satırların sonradan ilâve edilmiş olduğu anlaşılıyor), en alttaki kıvrım üzerinde ise 2 satırlık yazı vardır. En üst kıvrım dışta kalmak üzere diğer bütün kıvrımların üzerinde 31 şehir devleti halkının adları yazılmıştır ki (başka Lakedaimonlular, Atinalılar ve Korintliler olmak üzere) bunlar, kazı sonunda sütunun tümüyle meydana çıkarılmasından sonra, ilk önce Alman filologlarından Ph. A. Dethier, A.D. Mordtmann ve O. Frick, sonraları ise daha isabetli bir surette E. Fabricius tarafından okunmuş¹², bu adlarda izlenen sıranın Plutarkhos'un (Themistokles C 20) sırasına esas itibariyle uyduğu görülmüş, bu listede yalnız Plataiai muharebesine değil, fakat tüm Pers harplerine katılan Yunan şehir devletlerinin zikredildiği anlaşılmıştır. İşte bu sayede sütunun Delfoi adak kazanına aidyeti hususunda zaman zaman ortaya atılan şüpheler ortadan kalkmış, sütunun bu anıtın desteği olduğu kesin olarak anlaşılmıştır¹³.

b) Delfoi'daki anıtın şekli :

Delfoi anıtının şekli hakkında, bugüne kadar çeşitli faraziyeler ileri sürülmüş ve çeşitli restitüsyon tecrübeleri yapılmış olmakla beraber, kesin bir sonuca varmak mümkün olamamıştır¹⁴. Bazı bilginler Herodotos'un târifine uygun olarak kazanın 3 ayağının 3 yılan başının üzerinde durduğunu, yani burmalı sütunun altın kazanın desteğini meydana getirdiğini kabullenmişler¹⁵ (res. 9), başkaları ise anıtın üzerinde durduğu taş kaidenin Delfoi'daki Fransız kazılarında ortaya çıkması üzerine¹⁶ sütunun kazanı sadece

¹² Dethier-Mordtmann, *Epigraphik von Byzantion* (Denkschriften der Wiener Akademie der Wissenschaften, hist.-phil. Classe 13, 1862). Frick, s. 487 v.dd. E. Fabricius, JdI. 1, 1886, s. 176 v.dd. Pomptow, RE. Suppl.-Bd. IV, s. 1405/06. Bu eserlerde aynı zamanda zengin bibliyografya bulmak mümkündür. En son olarak bk. M. N. Tod, *Greek Historical Inscriptions I*², no. 19.

¹³ Frick, *Jahrbücher für klassische Philologie* 85, 1862, s. 441 v. dd.

¹⁴ Bu sorunlar için toplu bilgi veren etüdler : E. Reisch, RE. V, s. 1688/89 Pomptow, RE. Suppl.-Bd. IV, s. 1404 v.dd. no. 107 ve Gauer, s. 76 v.dd.

¹⁵ Dethier-Mordtmann, *adı geçen eser*, s. 5 v.dd. lev. 3 res. 24 c. M. Luckenbach, *Erläuterungen zur Wiederherstellung von Delphi*, res. 22 ve A. Springer - A. Michaelis, *Die Kunst des Altertums*, 7. tabı, s. 174 res. 322. Gauer, s. 82 not 341 ve s. 81 res. 4 (sol).

¹⁶ Kaide bugüne kadar hâfirler tarafından ayrıntılı bir surette yayımlanmamıştır. Önrapor için bk. *Bulletin de Correspondance Hellénique* 22, 1898, s. 565.

alttan desteklediğini ve doğrudan doğruya taş kaide üzerinde oturan kazan ayakları tarafından çevrildiğini iddia etmişlerdir (res. 10). Bu taş kaide Apollon tapınağının doğusunda, Khios (Sakız) sunağının karşısında ve bu sunağın önünden geçen kutsal yolun kenarında yer almakta (res. 7), kalkertaşından bir temelin üzerinde 3 kesme taş tabakasından ibaret hemen hemen kare bir alt kısım (yüksekliği 1,13 m) ve altı beyaz, üstü ise siyah kalkerden yapılmış iki tabakalı (yüksekliği 0,73 m) bir yuvarlak kısımdan meydana gelmektedir¹⁷. Birbiriyle Z şeklinde kenetlerle tutturulmuş 5 parçadan ibaret olan en üst (yani 5 inci) tabakanın üst sathında ortada yuvarlak, oradan 0,58-0,68 m. lik mesafelerde ise uçlarına doğru daralan ince uzun 3 delik (uzunlukları 0,40-0,50 m.; azamî genişlikleri 0,14 m.; derinlikleri 9-10 cm.) mevcuttur (res. 8). Bu sathta düzlenmiş dairevî bir kenarın bulunmasından ve iç kısımların oldukça kaba işlenmiş olmasından 5 inci tabakanın üzerinde biraz daha küçük çapta ve muhtemelen 35 cm yüksekliğinde bir 6 ncı tabakanın durduğu çıkarılmakta, bu suretle tüm yüksekliği 2,21 m. yi bulan bu kaidenin üzerinde tüm yüksekliği 7,60 m. olarak hesaplanan altın ya da altın kaplama kazanın¹⁸ yer aldığı kabul olunmaktadır. Bu verilere dayanarak P. Graef ve E. Fabricius tarafından tasarlanan, A. Furtwängler tarafından ise bazı yerleri değiştirilen restitüsyon tecrübesine dair res. 10 (bk. res. 11b) bir fikir vermektedir¹⁹. Fakat uzun süre arkeologların çoğunluğu tarafından kabul olunan bu restitüsyonun doğruluğu hakkında tunç heykeltıraşı K. Kluge, İstanbuldaki yılan başının üst kısmında sert lehim izleri tesbit ettikten sonra, tereddütlerini açığa vurmuş ve kazan ayaklarının doğrudan doğruya yılan başlarının üzerinde durmuş olduklarını ileri sürmüştür²⁰. Antik anıtların eski şekillerinin terkiibinde başarılı çalışmalarda bulunan

¹⁷ Kaidenin ayrıntılarına dair : Pomptow, RE. Suppl.-Bd. IV. s. 1406/07. Pomptow'un tashih edilmiş şekli için : Gauer, s. 76 v.dd. ve s. 81 res. 4.

¹⁸ Bu sorun için : Pomptow, RE. Suppl.-Bd. IV, s. 1408. Lidya kralı Kroisos tarafından Thebai'daki Ismenion'a adak edilen kazan altındandı (Herodotos I, 92). Delfoi'daki Apollon tapınağının içinde duran kazanların altından olup olmadığı sorununa dair : F. Willemsen, JdI. 70, 1955, s. 88/9. Gauer, s. 75 not 312 de Herodotos tarafından kullanılan "χρυσός" sözcüğünün "altından" ya da "altın kaplama" anlamına gelebileceğini kaydetmektedir.

¹⁹ A. Springer - P. Wolters, *Die Kunst des Altertums*, 12. tabı, s. 231 res. 447 A. M. Mansel, *Ege ve Yunan Tarihi*, 2. tabı, s. 281 res. 171.

²⁰ JdI. 44, 1929, s. 27.

tanınmış arkeolog F. Studniczka da Kluge'nin fikrini makul bulmuş²¹, fakat yılan vücutlarının altta yatay olarak kesilemeyeceğini ve bir bütün olarak yere temas edemeyeceğini düşünerek, bazı vazö resimleri ve tunç kabartmalara dayanarak²² sonlarına doğru tedricî olarak incelen yılan kuyruklarının birbirinden ayrılarak kaide üzerinde yayıldığını ve kaidenin üst sathında görülen 3 deliğin (3 üncü bir tabaka kabul olunmamaktadır) kazanın ayaklarını değil, fakat yılan kuyruklarını tesbit için açılmış kenet delikleri olduğunu ifade etmiştir. Fakat Studniczka'nın 1929 da ölümünden sonra burmalı sütunla uzun süre kimse meşgul olmamış, ancak son zamanlarda anıt W. Gauer tarafından tekrar etüd konusu olarak ele alınmış, bu etüdüün sonuçları ilk önce bir doktora tezi, sonra da bazı ilâve ve tashihlerle yukarıda adını verdiğimiz eserde toplanmıştır.

Gauer gerek İstanbuldaki sütunu, gerek Delfoi'daki kaideyi yeni baştan esaslı bir incelemeye tâbi tuttuktan ve kaidenin modern zamanlarda breccia taşlarıyla ve bazı yerleri yanlış olarak restore edilmiş olduğunu tesbit ettikten sonra Studniczka'nın hilâfına 3 üncü bir yuvarlak taş tabakasının varlığını kabullenmekte, çünkü 2 nci tabakadaki derinlikleri ancak 9-10 cm. yi bulan kenet deliklerinin yılanları kaideye raptetmek için yeterli olmadığını, aşağı yukarı 35 cm. yüksekliğinde yekpare taştan yapılmış 3 üncü bir tabaka katıldıkta deliklerin 45 cm. kadar derin olacağını, bu suretle anıtın sağlam bir surette kaidesi üzerinde durabileceğini ileri sürmektedir. Gauer, zannımıza göre haklı olarak, sütunun sonlarına doğru incelen kuyruklar üzerinde duramayacağı (Herodotos ve Pausanias 3 kuyruk görmüş olsalardı herhalde sütunun tek yilandan meydana geldiğini yazmazlardı), fakat birbirinin üzerine çöreklenmiş yılan kuyruklarının taban çapı aşağı yukarı 1,5 m. olması gereken bir çan gibi aşağıya doğru açıldığını ve 3 üncü yuvarlak tabaka sayesinde derinlikleri 0,45 m. ye çıkan delikler sayesinde kaideye bağlandığı fikrinde bulunmaktadır. Bu böyle olduğuna göre kaidede kazan ayakları için fazla yer kalmamakta üç ayaklı kazanı (res. 9 ve 11

²¹ F. Studniczka, *Zum platäischen Weihgeschenk in Delphi* (Festgabe zur Winckelmannsfeier des Archäologischen Seminars der Universität Leipzig, 1928). Ayrıca bk. Kluge, *adı geçen makale*, s. 27.

²² Khalkidike vazö resmi : A. Rumpf, *Chalkidische Vasen*, 1927, lev. 130. Studniczka, *adı geçen eser*, res. 4. — Tunç kabartma levha : C. Carapanos, *Dodone et ses ruines*, 1878, lev. XIII, 2. Studniczka, *adı geçen eser*, res. 5.

sol) de görüldüğü gibi²³ yılan başlarının üzerine oturtmak gerektiği kendiliğinden ortaya çıkmaktadır. Fakat Gauer aynı zamanda bazı optik ve statik nedenlerden ötürü yılan başlarını birleştiren bir tunç halka kabullenmekte ve tunç ayakları bu halkanın üzerine oturtmaktadır (res. 11 orta).

Gauer antik devir siyah ve kırmızı figürlü vazo resimlerinden başka 16 ncı yüzyıl Avrupa ressamı tarafından çizilen ya da 17 nci yüzyıl Türk minyatürlerinde tanımlanan sütunun yılan başlarıyla gövdeleri arasındaki oranları gözönünde bulundurmak suretiyle çan şeklinde açılan kuyruklar için 0,36 m, boyunlarıyla birlikte başlar için 1 m. lik bir yükseklik kabul etmekte, böylece sütunun tüm yüksekliğini $0,36 + 5,35 + 1 = 6,71$ m. olarak hesaplamaktadır. Üzerindeki kazan için de (tamamiyle hipotetik olarak) 1,25 m. lik bir yükseklik ileri sürmekte, böylece anıtın kaidesiyle birlikte $2,21 + 6,71 = 8,92$ yükseklikte olduğu sonucuna varmaktadır.

Gauer bu birinci restitüsyon şekli, yani yüksek bir taşıyıcı üzerinde duran üç ayaklı kazanlar için analogi olarak M.ö. 5-4. yüzyıllar vazo resimlerini göstermektedir ki bunlarda kazanlar ilk zamanlar Dor ve İon, daha sonraları Korint sütunları üzerinde yer almaktadır²⁴. Yine analogi olarak tunçtan küçük sanat eserleri (meselâ ayna destekleri, şamdan ve kap kulpları) de zikrolunabilir²⁵. Büyük anıtlar arasında Delfoi'daki "akantlı sütun"²⁶ ya da Atina'daki "Lysikrates anıtı"²⁷ gösterilebilir.

İkinci restitüsyon şekli²⁸, yani orta destekli üç ayaklı kazanlara dair daha çok sayıda örneklere sahip bulunuyoruz. Gauer etüdünde bu şekildeki kazanları da toplamış²⁹, bunların M.ö. 6 ncı yüzyılın ortalarına kadar çıktığını, 5 inci yüzyılda ise çok sayıda yapıldığını ve 4 üncü yüzyıl sonlarından itibaren bu serinin Böotia'da Apollon Ptoios kutsal alanında bulunan kazan kaideleri ve destekleri tarafından sürdürüldüğünü açıklamıştır. Gerçi bu şekilde bir kazan bütünüyle bize kadar gelmemiştir. Fakat Pausanias'ın (III, 18, 7)

²³ Gauer, s. 81 res. 4 (sol).

²⁴ Gauer, s. 84.

²⁵ Gauer, s. 90.

²⁶ Pomptow, JdI. 35, 1920 s. 113 v: dd.

²⁷ H. Riemann, RE. Suppl. - Bd. VIII, s. 298 v. dd.

²⁸ Gauer, s. 81 res. 4 (sağ) ve buradaki res. 10.

²⁹ Gauer, s. 85 v. dd.

Sparta yöresinde Amyklai kutsal alanında görüp târif ettiği eserlerin bu tipte eserler olduğu anlaşılıyor. Nitekim Pausanias bir kazanın altında bir Afrodite, başka bir kazanın altında ise bir Artemis heykelinin destek görevini gördüğünü, bu eserlerin Gitiades'e maledildiğini, Aiginalı tunç heykeltraşı Kalon'un yaptığı üçüncü bir kazanın altında ise Kore'nin durduğunu beyan etmiştir³⁰. Bundan başka orta destekli bir kazanın mermer kopyası Rodos'ta Athena Polias kutsal alanında bulunmuştur³¹.

Gauer bu iki restitüsyon şekliinden hangisinin gerçeğe daha fazla yaklaştığı hususunda çok ihtiyatlı davranmakta, anıtın bugünkü zedelenmiş durumu ve antik yazarların verdikleri noksan bilgiler karşısında kesin bir sonuca varmanın imkânsız olduğunu ifade etmektedir. Bununla beraber sütunun ölçülerini ve oranlarını göz-önünde bulunduran Gauer ikinci hal şekli kabul edildiği takdirde bu kadar büyük bir anıtın eşsiz kalacağını, çünkü en büyük kazanların yüksekliklerinin 4 ile 4,5 m. arasında değiştiğini, Delfoi kazanı altından ya da altın kaplamalı olsun, bu kadar değerli bir eserin insanî ölçünün dışına çıkacağını düşünerek birinci hal şeklini kabule mütemayil görünmektedir. Bununla beraber ikinci hal şeklinde kazanın yüzyıllar boyunca gelişen bir gruba girdiğini ve statik bakımından da birinci şekle tercih olunabileceğini kaydetmekten çekinmemektedir.

Anıt uzun süre eski şeklini korumak suretiyle dikildiği yerde kalmamıştır. Kazanın altın kısımları "üçüncü kutsal harp"te (M.ö. 353) Philomelos'un idaresinde Delfoi'yu zapt ve yağma eden Phokisliler tarafından çalınıp götürülmüş³², yılan şeklindeki destek ise şekil değiştirmeksizin olduğu gibi kalmış ve ancak yeni başkentini antik eserlerle süslemek isteyen Büyük Konstantin tarafından İstanbul'a getirilerek hipodroma ya da onun yöresine oturtulmuştur³³.

³⁰ Gereç olmaktan çıkıp anıt şeklini alan büyük kazanlara dair: F Willemsen, *JdI.* 70, 1955, s. 92 v.d.

³¹ *Clara Rhodos* II, s. 12.

³² Pausanias X, 13,9 (tercümesi için bk. not 6). *Pomptow, RE. Suppl.* - Bd. IV, s. 2563 v. dd. ve bilhassa s. 2565.

³³ Thukydides'in (I,132) yorumcusu bu hususu açıkça belirtmektedir. Bundan başka nakil olayını Eusebios (*Vit. Const.* II, 54), Sozomenos (*Hist. Eccl.* II, 5), Sokrates (*Hist. Eccl.* I,16), Zosimos (II. 31) ve Orta Çağ Bizans tarihçileri teyid etmektedirler. Bk. Frick, s. 513 v. dd., 517. Gauer, s. 76 not 316.

c) Sütunun çevresinde yapılan kazılar :

Sütunun çevresinde ilk kazı 1855 yılı kasım ayında İstanbul'daki İngiliz sefiri Lord Stratford Redcliffe ve bilhassa sefaretin başkâtibi Lord Napier'in teşvikiyle Birtish Museum'un bir memuru olan, fakat o zamanlar Midilli konsolos yardımcısı bulunan genç İngiliz arkeologu C.T. Newton tarafından yapılmış³⁴, sütun birkaç günlük bir çalışmadan sonra kaidesiyle birlikte meydana çıkarılmış, ayrıca kaidenin altında bazı suyollarına rastlanılmış ise de bunların tarihi, hipodrom'un eski seviyesi ve spina'sı ile ilgileri üzerinde durulmamıştır. Ne yazık ki Newton bu kazıyı etraflıca anlatmasına rağmen, bir tek plân ve resim yayınlamamıştır³⁵. Anıtın üzerindeki yazıtlar ise o zamanlar İstanbulda bulunan Dethier (Avusturya lisesi müdürü idi, sonraları müze müdürü olmuştur), Mordtmann ve Frick gibi bilginler tarafından okunmuş ve değerlendirilmiştir (bk. s. 192/193).

İkinci arkeolojik araştırma 1927 yılında İngiliz arkeologlarından St. Casson tarafından British Academy adına hipodrom ve yöresinde büyük çapta yürütülen kazılar esnasında yapılmıştır³⁶. Bu araştırmada hipodrom'un eksenine aşağı yukarı paralel giden uzun bir suyolu bulunmuş, bu yoldan ayrılan bir kolun iki defa dik açılı dirsek yapmak suretiyle kuzey-güney yönünde sütunun tam altından geçtiği tesbit edilmiştir. İkinci bir kol ise birinciye nazaran biraz meyilli olarak güney-batıya doğru uzanmaktadır (res. 12). Suyollarından hiçbirinin bundan sonraki seyri izlenmemiştir. Enteresan olan husus bu yerde koşu yolunu ikiye ayıran "spina"ya dair hiçbir iz bulunmaması, burmalı sütunun ise sonradan yontulmuş ve ters çevrilmiş sütun başlığı şeklinde bir mermer kaide üzerinde durması (res. 3), ortasında ve sütunun tam altında bir deliğe sahip olan bu kaidenin

³⁴ Newton bu tarihte sözde Midilli viskonsolosu bulunuyor, aynı zamanda Rodos konsolosluk işlerine de bakıyordu. Fakat asıl görevi Anadolu'da British Museum için antik eserler toplamak ve bunları İngiltereye götürmekti. Halikarnassos'taki (Bodrum) Mausolos'un ünlü mezar anıtını kazmış ve bulunduğu bütün eserleri Londraya nakletmiştir. Bk. A. Michaelis, *Ein Jahrhundert kunstarhologische Entdeckungen*, 1908, s. v. dd.

³⁵ C. T. Newton, *Travels and Discoveries in the Levant II*, (1865), s. 25 v. dd. Bu kazıya dair ilk haberler *Journal de Constantinople* (24.1.1856) ve *Monatsberichte der Berliner Akademie der Wissenschaften* (März 1856), s. 162 v.dd., 286 v.dd. da çıkmıştır. Ayrıca bk. *Archäologische Zeitung* 14, 1856, s. 207; 15, 1857, s. 47 ve Frick, s. 488.

³⁶ *Report I*, s. 12 v.dd., res. 17 lev. II.

yukarıda tanımladığımız suyolu üzerinde yer alması, bu suretle sütunun bir çeşme olarak kullanılmış olduğunun meydana çıkmış bulunmasıdır. Fakat bu suyolunun hipodromun zeminini teşkil ettiği anlaşılan killi bir toprak tabakasının üst sathında bulunması, yan cidarların ve künklerin işleniş şekli onun oldukça geç bir devirde yapılmış olduğuna işaret etmekte, suyolunun yakınlarında daha eski bir döneme işaret eden duvar kalıntılarının bulunmayışı burmalı sütunun Bizans imparatorluğunun son zamanlarında buraya getirilerek dikilmiş olduğunu açığa vurmaktadır. İkinci suyolu ise Türk devrine aittir.

Sütunun çeşme olarak kullanıldığı fetihten az önce İstanbulu ziyaret eden seyyahların efsaneye kaçan tanıklıklarıyla de teyid edilmiş bulunmaktadır. Floransalı Buondelmonti şöyle demektedir : "Üç tunç yılanı birbirine dolanmış olarak gördük. Açık olan ağızlarından, söylendiğine göre, cıvıt oyunlarının yapıldığı günlerde, su, şarap ve süt akarmış³⁷." Buondelmonti'den kısa bir süre sonra İstanbul'a gelen Pero Tayfur ise sadece iki yılan başından bahsetmekte, bunlardan birinin ağzından şarap, diğerinin ağzından ise süt fışkırdığının rivayet edildiğini kaydetmektedir³⁸.

d) Sütunun fetihten sonraki durumu :

İlk zamanlar hipodrom yöresinde bir yerde durmuş, ancak geç Bizans devrinde bugünkü yerine oturtulmuş olduğu anlaşılan burmalı sütun bundan böyle yer değiştirmeksizin zamanımıza kadar gelmiştir. Pek tabiidir ki bu yılan şeklindeki anıt İstanbul'a gelen hemen hemen bütün seyyahların dikkat nazarlarını çekmiştir. Bunların kaleme aldıkları seyyahatnameler arasında hiçbir eser yoktur ki bu sütundan bahsetmemiş olsun. Biz burada bu eserleri teker teker gözden geçirecek değiliz³⁹. Sadece bunlardan bazılarının, türkçe yazılmış tarihler ve Türk minyatürleriyle birlikte⁴⁰, sütunun

³⁷ Report I, s. 14 ve Ebersolt, s. 55. *Broadway Traveller Series* 1927, s. 123. Bu tradisyon bir hayli zaman yaşamlı olacak ki 1795 de J. Dallaway (*Constantinople ancienne et moderne* I, s. 68) bu siviların sütun daha Delfoi'da iken yılanların ağızlarından aktığını kaydetmiştir.

³⁸ *Broadway Traveller Series*, 1927, s. 143. Report I, s. 14. Ebersolt'ta ise bu seyyah ve eserinden hiç bahis yoktur.

³⁹ Bu seyyahatnameler Frick (s. 550 v.dd.), F. Bourquelot (*Mémoires de la Société des Antiquaires de France* 28, 1865, s. 20 v.dd.) ve Ebersolt (s. 27 v.dd., indekse de bk.) tarafından kronolojik bir sıraya göre tertiplenmiş ve incelenmiştir.

⁴⁰ Bunlara dair toplu olarak : Ménage, s. 169 v.dd.

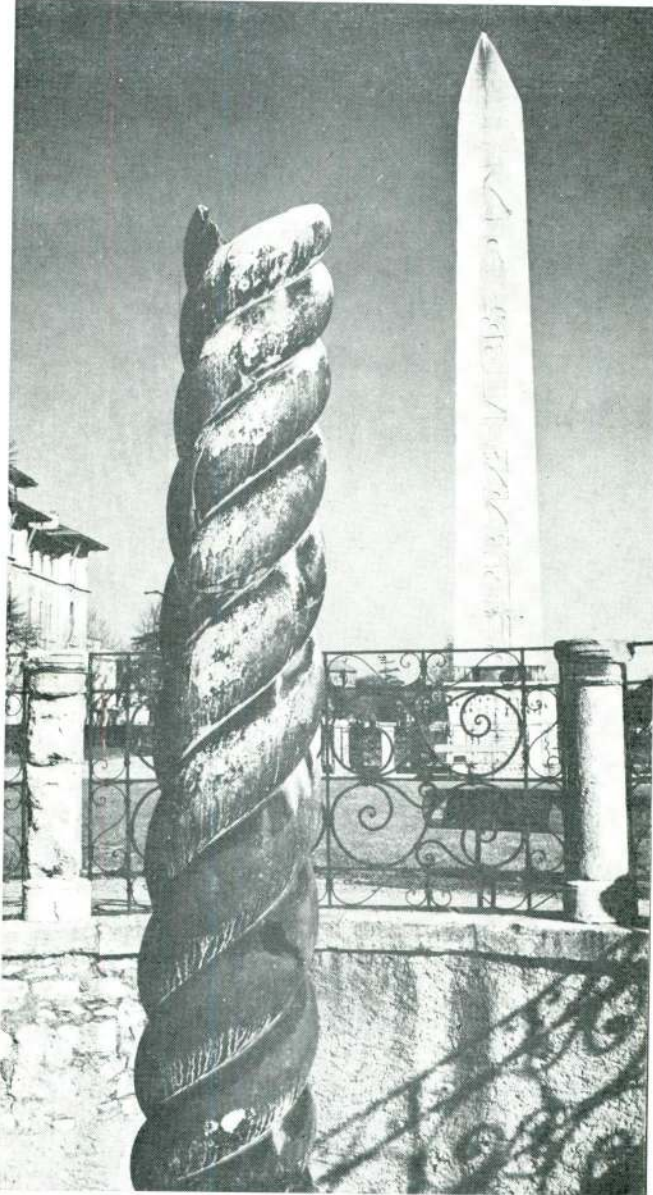
zamanla uğradığı hasarlar ve yılan başlarını kaybetmesi hususunda bize ne dereceye kadar yararlı olabileceğini tesbitle yetineceğiz.

İlk hasar yılan başlarından birinin alt çenesinin kırılması şeklinde olmuştur. Bu olay fethe ait Türk ve Bizans kaynakları tarafından teyid edilmemekle beraber, Fatih Sultan Mehmed'e maledilmiş ve Topkapı Sarayı kitaplığındaki "Hünernâme"nin birinci cildinde (1584 e doğru tamamlandığı anlaşılıyor) söz ve resimle tanımlanmıştır⁴¹. Metinde çenenin Fatihin Atmeydanına geldiği zaman kargısını fırlatıp bir çeneyi kırdığını, fakat o esnada aynı mahalle gelen Ayasofya patrikinin bu sütunun İstanbul'un yılanlarını defetmek için vaz edilmiş bir tılsım olduğunu ve kırdığı takdirde İstanbul'un bu kabil hasaratın hücumundan mahvolacağını beyan ve ona dokunulmamasını bir tercüman vasıtasıyla arz ve rica etmesi üzerine padişahın eserin tahribinden vazgeçtiğini bildirmekte, ayrıca özenle yapılmış bir minyatür bu olayı tanımlamaktadır (res. 13).

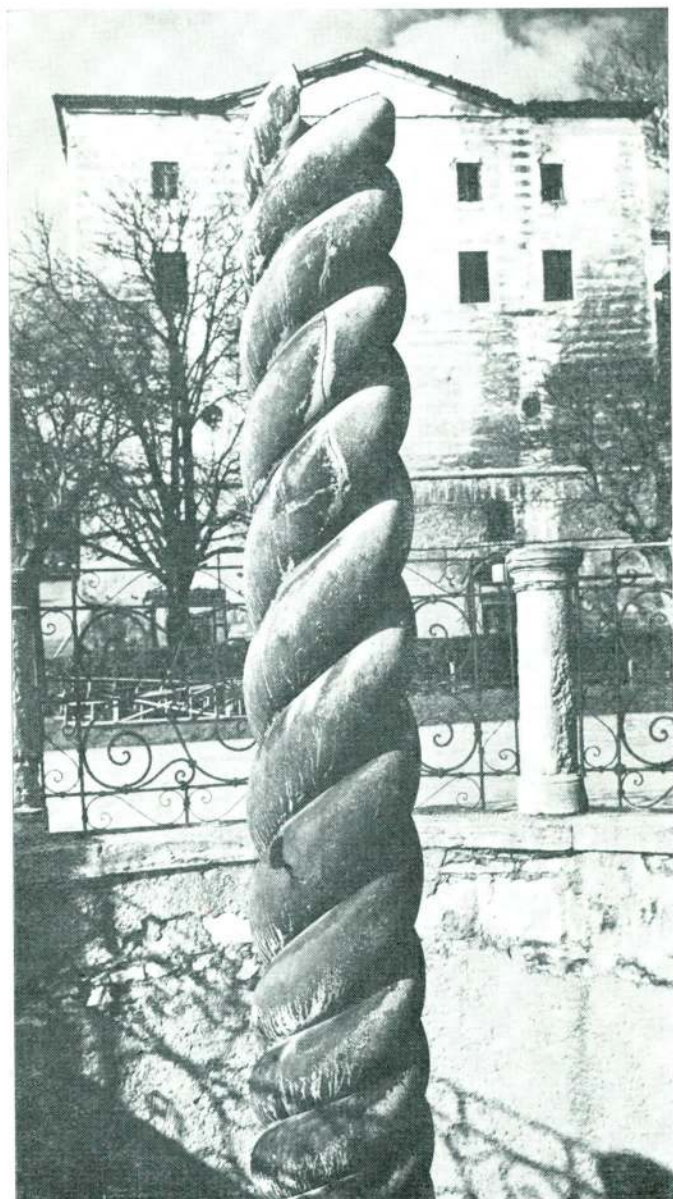
⁴¹ *Hünernâme* (Hazine no. 3850), cilt I s. 161 B-162 A, res. : s. 162 B. *Report II*, s. 1 v.dd. res. 2. Dört cilt üzere tertiplenen, fakat yalnız iki cildinin yazıldığı anlaşılan bu eser Osmanlı padişahlarının biyografya ve yiğitlik olaylarını (ilk padişahlardan başlamak suretiyle) kapsamaktadır. Ayrıca bk. F. E. Karatay, *Topkapı Sarayı Müzesi Kütüphanesi Türkçe Yazmalar Kataloğu*, 1961, no. 688. Ménage (s. 169/70, not 12-14) bu eserin tarihi değerine dair pek iyi bir hüküm vermemektedir. Bahis konusu olan metin şöyledir :

« و شهنشاہ دل آکاه تحمید و تجلیل و تکبیر و تہلیل ابلہ ات میدانہ واردوقلرندہ آق شمسالدین حضرتلرینک واقعہلری درجہ تعینہ ایریشوب نخاسدن اولان پیکر ازدری کوردکلرندہ تحمل ایدمیوب اغورلرندہ اولان شپشر ہمایونلرین چیقاروب اول ظلم سیہ سردک مافوقتہ حوالہ ایدوب و اوچ باشندن کلہسنک اشاغی چکہسی نقصان پذیر اولدیغی کبسی در حال آیاصوفیہ بطریق کہ استعانہ ایچون سبقت ایتشدی اول محللہ مشاہدہ جمال سلطان محمد خصانہ قلب تبرہسی نوعالمہنوب ایتدی کہ مدد اشبو ہیأت مشہورہ طلبہات قدیمہدن استانبولک ییلانلری دفعیچون وضع اولنشدیر شویلہ کہ برطرف اولنہ هجوم ماراندن محتمل کہ شہر ویران اولہ بو قصہی اول کشیدشن ایشیدن درکومانلر رکاب عدالت مابہ عرض و بیان ایلوب سائر اعضاسنہ ضرر و کزند ایریشدیرمدیلر. بعدہ آیاصوفیہ معبدینہ واریلوب جامع شریف اولسنہ فرمان بیوردیلر. »

Bu metnin mealen yapılmış bir tercümesi *Report II*, s. 1 de verilmiştir. 1573 ile 1578 arasında İstanbulda bulunan Alman bilgini J. Leunclavius (Loewenklau), herhalde bir Türk kaynağına dayanarak buna benzer bir hikâyeye anlatmakta (*Annales Sultanorum Othmanidarum*, 1519, s. 28; ayrıca bk. Ebersolt, s. 103 ve not 1; Ménage, s. 170, not 10 - 11), 1578 ile 1581 yılları arasında İstanbul'da yaşamış olan Alman papas ve seyyahı Schweigger ise (patrikten bahsetmeksizin) bu efsaneye tekrarlarmakta, sütunu tılsım olarak göstermekte ve eserine oldukça ilkel bir resim katarak bir alt çeneyi kırık olarak göstermektedir (S. Schweigger, *Eine neue Reysbeschreibung auss Teutschland nach Constantinopel und Jerusalem*, 1608 s. 124). Ayrıca bk. Ebersolt, s. 103. *Report II*, s. 2 ve not 1.



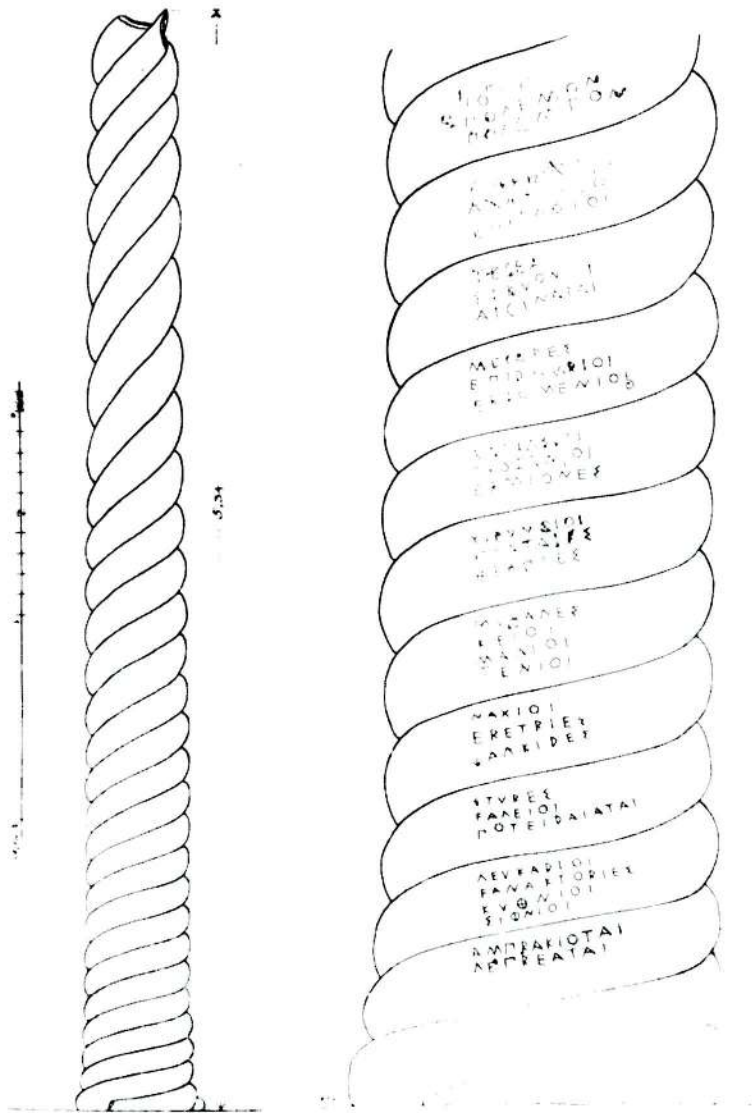
Res. 1 — Sultan Ahmet meydanındaki “burmali sütun”
(güney tarafı) (Foto A. Albek)



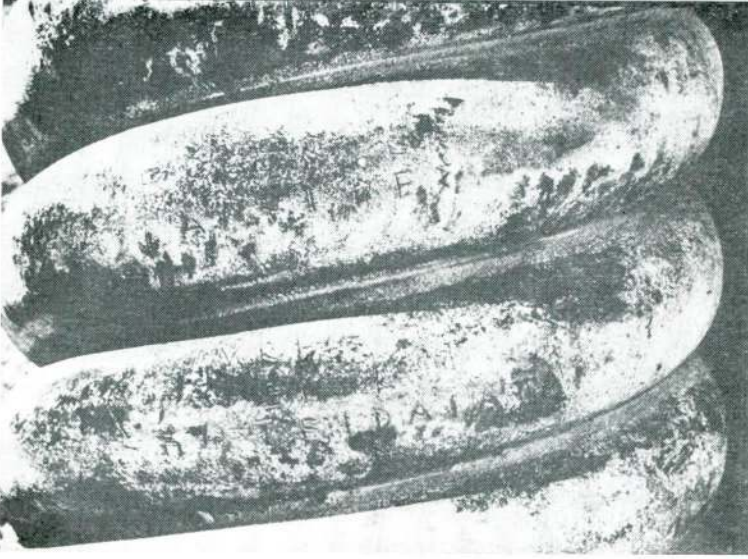
Res. 2 — Burmalı sütunun doğu tarafı (Foto A. Albek)



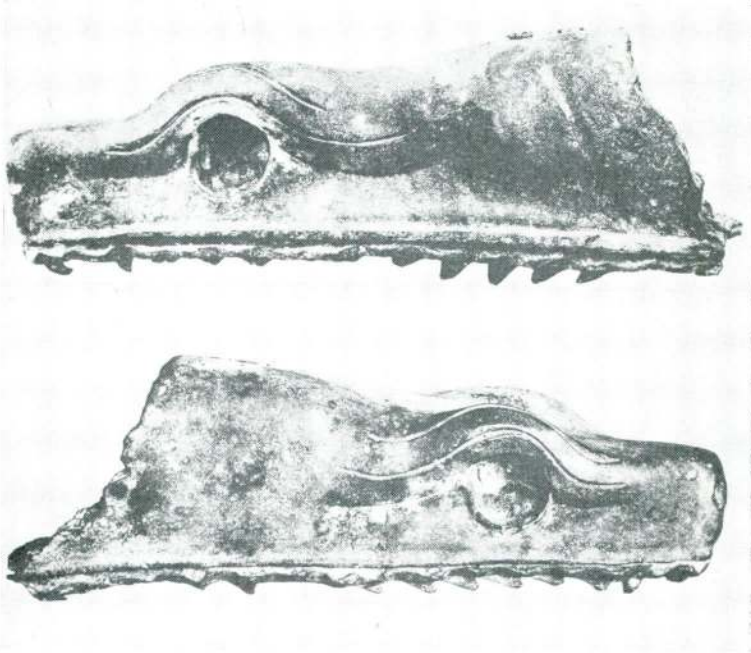
Res. 3 — Burmalı sütünun alt kısmı ve kaidesi (Foto A. Albek)



Res. 4 - Burmalı sütunun rölevesi ve yazıtları (P. Graef)



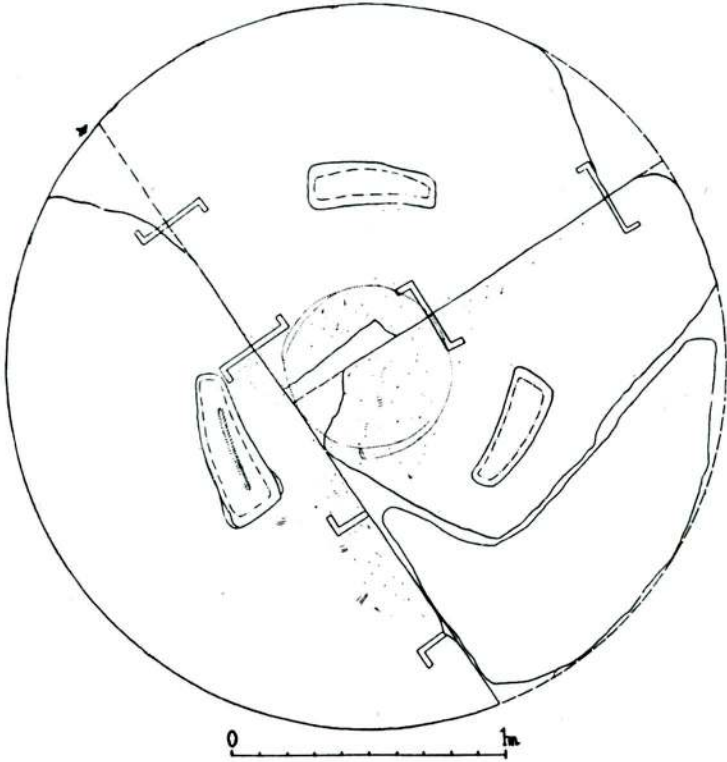
Res. 5 — Yılan kıvrımları üzerine kazılmış yazıtlar (Gauer, lev. 3 res. 1)



Res. 6 — Burmalı sütuna ait yılan başı parçası (İst. Arkeoloji Müzesi)



Res. 7 — Burmalı sütunun Delfoi'daki kaidesi (Yazarın fotoğrafı)

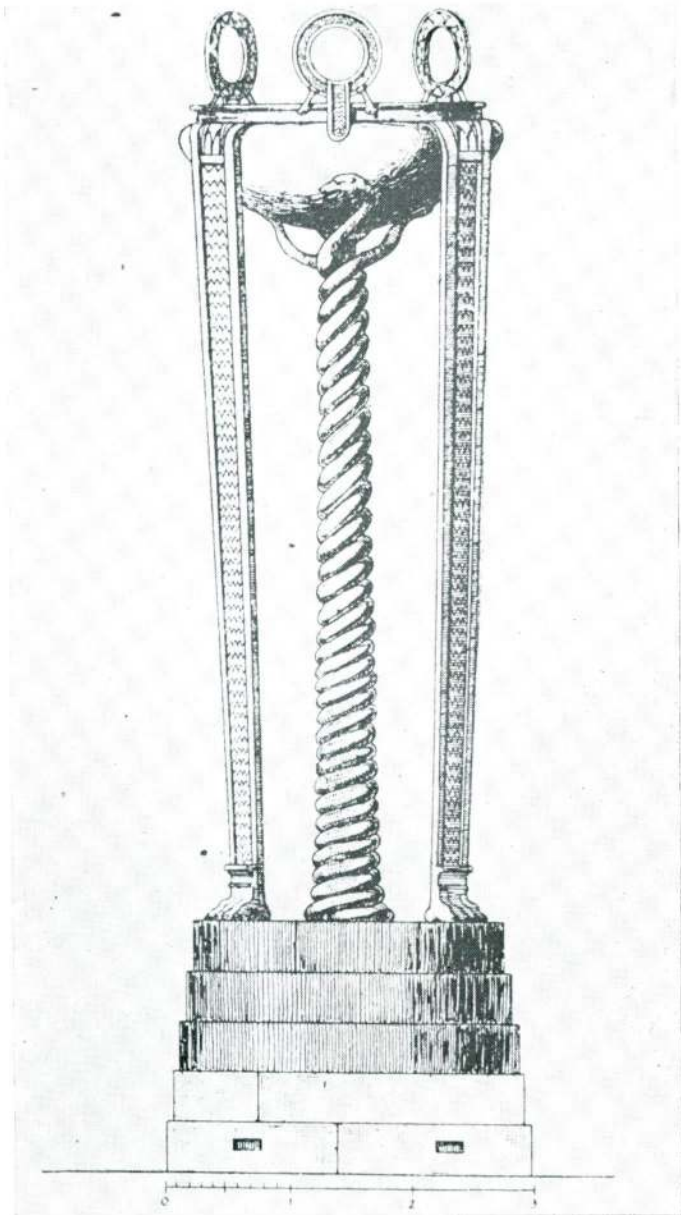


Res. 8 — Delfoi'daki kaidenin üst sathının rölevesi (K. Stade)

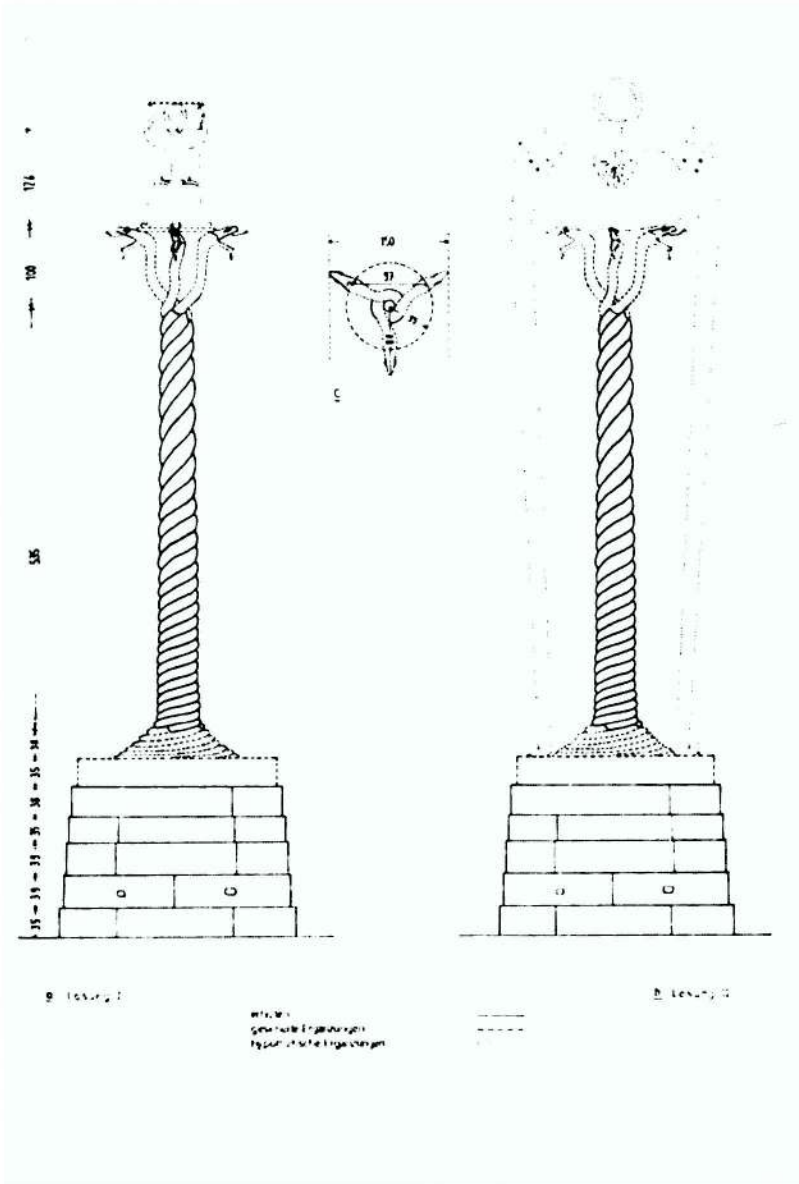


Res. 9 — Üç ayaklı kazanın eski halini canlandıran resim
(Springer-Michaelis, *Die Kunst des Altertums* 7, res. 322)

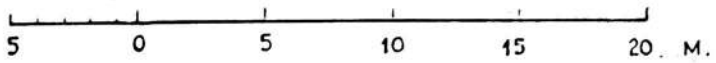
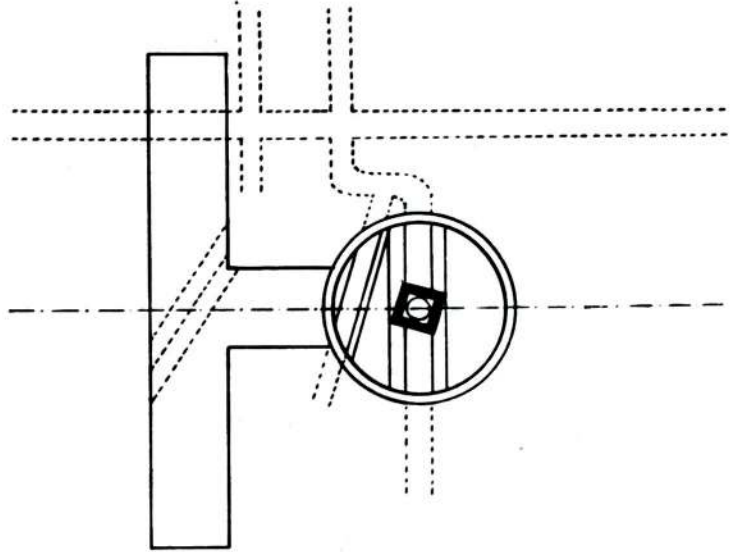
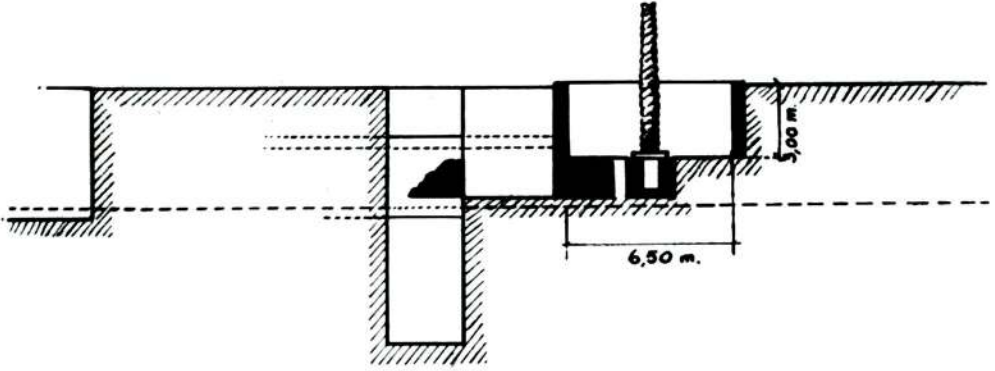
A. M. Mansel



Res. 10 — Üç ayaklı kazanın eski halini gösteren başka bir resim
(Springer-Wolters, *Die Kunst des Altertums*¹², res. 47)



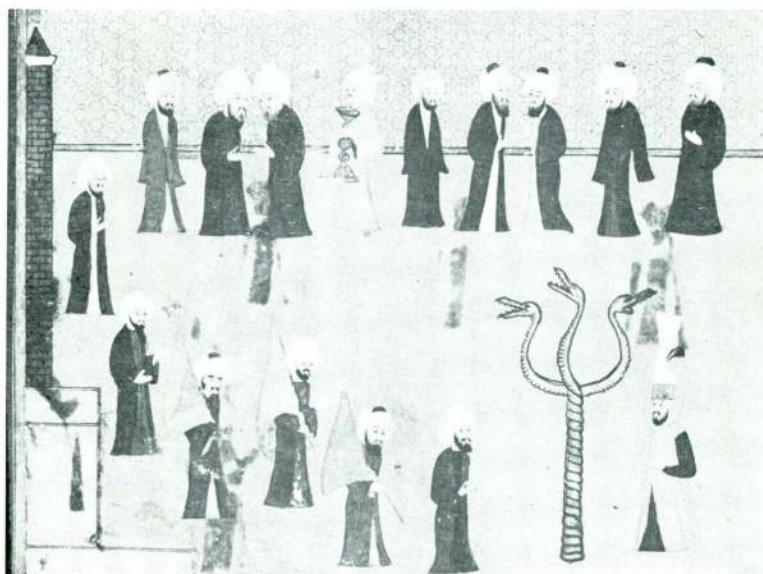
Res. 11 - Üç ayaklı kazanın eski halini canlandıran iki restitüsyon denemesi (Gauer, s. 81, res. 4)



Res. 12 — 1927 yılı İngiliz kazılarında tespit edilen sütünla ilgili suyollarının plâni (*Report I, lev. II*)



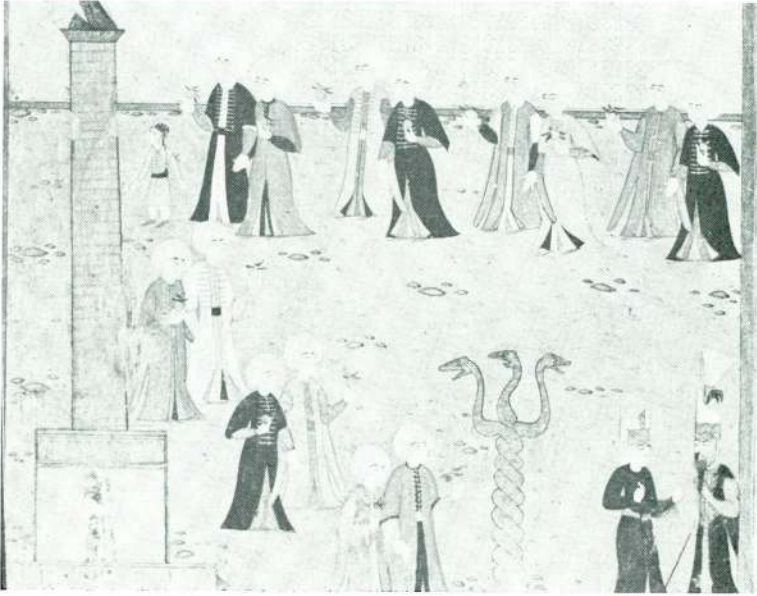
Res. 13 — Fatihin yılanlardan birinin alt çenesini kırdığını tanımlayan minyatür (Hünernâme 162 B)



Res. 14 — Süsnâme, minyatür s. 168 A



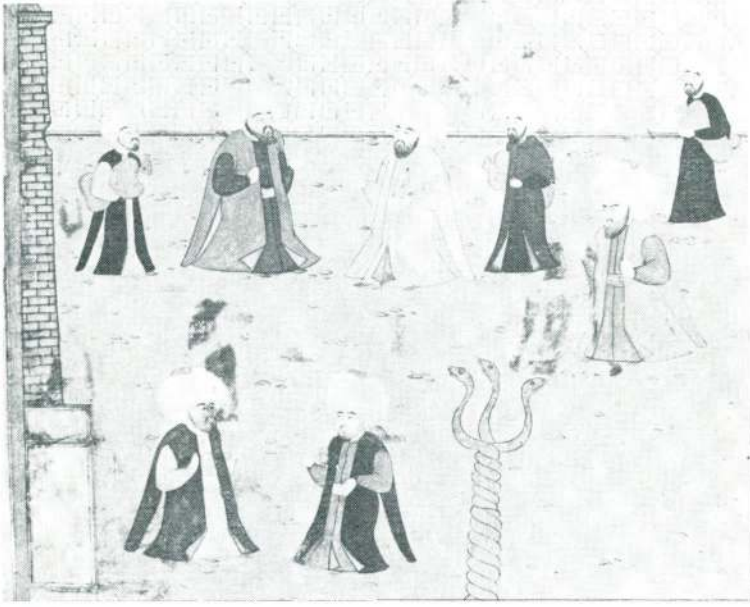
Res. 15 — Süsnâme, minyatür s. 289 A



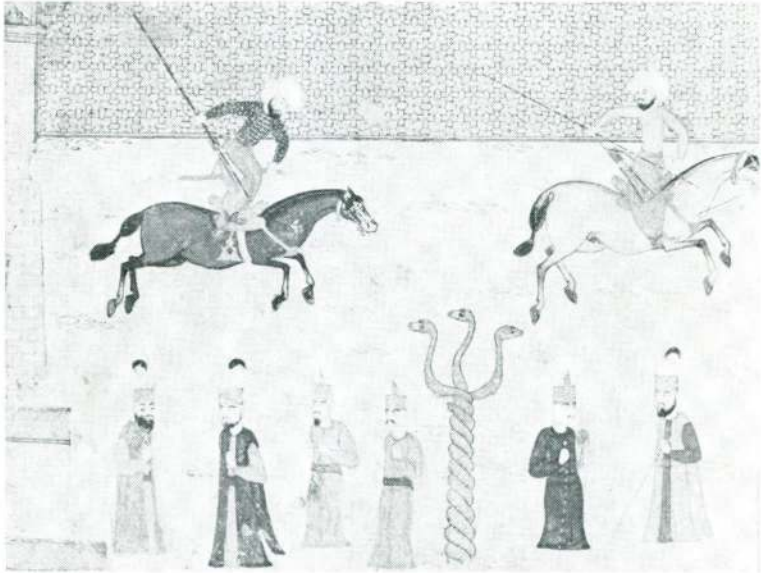
Res. 16 — Süsnâme, minyatür s. 53 A



Res. 17 — Süsnâme, minyatür s. 99 A



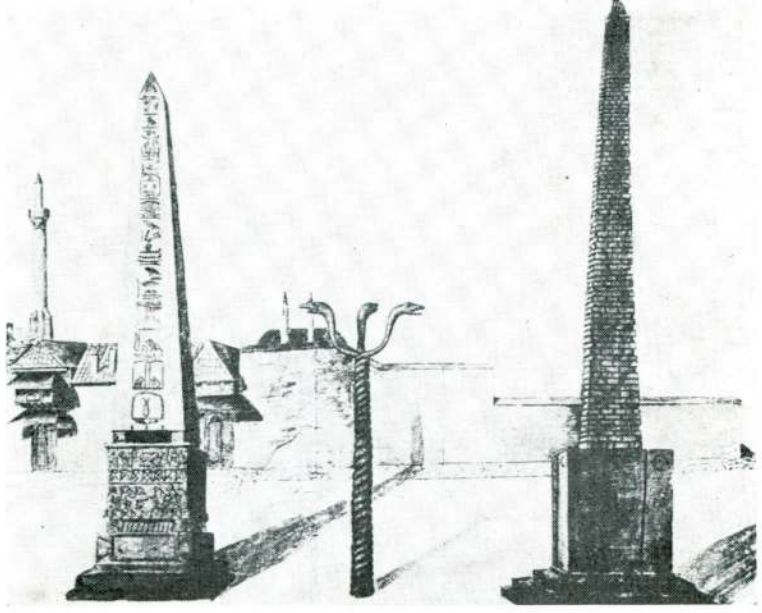
Res. 18 — Sûrnâme, minyatür s. 196 A (ortadaki başın alt çenesi kırık)



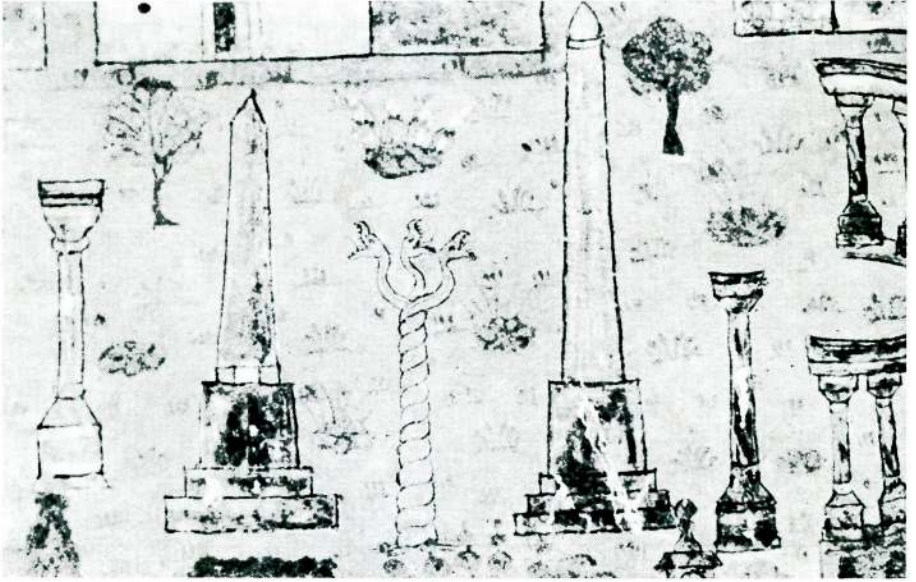
Res. 19 — Sûrnâme, minyatür s. 67 A



Res. 20 — P. v. Aalst'ın gravüründeki "burlmalı sütun"



Res. 21 — Freshfield koleksiyonundaki gravür



Res. 22 — Menazilnâme. İstanbul tasvirinden bir parça

Aynı eserin ikinci cildinde (1588 e doğru tamamlanmıştır) ise hipodrom ve anıtlarını gösteren iki minyatürde bir alt çene kırık olarak gösterilmiştir ⁴².

Yine Topkapı Sarayı kitaplığında bulunan ve 1582 den az sonra meydana getirildiği anlaşılan Sûrnâme'de ⁴³ Atmeydanını burmalı sütunla birlikte tanımlayan 152 minyatürden 103 ünde başlardan birinin alt çenesi yoktur ⁴⁴; 48 inde baş tam olarak gösterilmiştir; bir tanesinde ise bu husus pek belli değildir. Bazan en küçük ayrıntıları dahi gözönünde bulunduran bu realist tasvirler çeşitli sanatkârlarla ilgili birkaç şema şeklinde işlenmiş olup bazılarında başlar yukarıya kalkık (res. 14-15), veya (herhalde orijinale daha uygun olarak) yatay olarak (res. 16-17), diğerlerinde basık ve kalın bir gövde üzerinde bulunan küçük başların ağızları kapalı (res. 18), birkaç tanesinde ise üstten kuşbakışı şeklinde (res. 19) tanımlanmıştır. Ekser hallerde açık olarak gösterilen ağızların bazılarında dişler yoktur; bazılarında ise dişler bütün ayrıntılarıyla birlikte verilmiştir (res. 14-15) ⁴⁵. İstanbul Üniversitesinde bulunan Menazilnâmedeki minyatürde diller de gösterilmiştir ^{45a} (res. 22).

Bundan başka Topkapı Sarayı kitaplığında bulunan 1594/95 tarihli "Şehname-i Murad-ı Sâlis" adlı eserde Atmeydanını tanımlayan 13 minyatürden 10 unda alt çene yoktur ⁴⁶.

Acaba bu alt çene ne zaman kırılmıştır? Bu hususta İngiliz tarihçisi Ménage tarafından zikredilen Kemâl Paşazade'nin 1512

⁴² Hazine no. 3851 ve E. F. Karatay, *adı geçen eser*, bo. 689. Ayrıca *Report I*, res. 5 - 6. ve *Ménage*, s. 170 not 12.

⁴³ *Sûrnâme* (Hazine no. 1344). *Ménage*, s. 169 ve not 7.

⁴⁴ İki minyatürde (154 A ve 193 A), siyah kontur hatlarının gösterdiği gibi, alt çene ilk önce kırık olarak resmedilmiş, fakat sonra (herhalde resmin ahengini bozmamak için) alt çene yaldızlı bir çizgiyle yapılmış ve böylece figür tam olarak gösterilmiştir. Yılan ağızlarını kapalı olarak gösteren levhalarda (meselâ 194 A v.dd.; 363 A v.dd.) alt çene ekseriya vardır. Fakat birkaç minyatürde kırık olarak gösterilmiştir (meselâ 99 A ve 196 A). Bk. buradaki res. 17 - 18. Üstten kuşbakışı şeklinde gösterilen başlarda (meselâ 67 A, 69 A) tabiatıyla çeneler görülüyor. Bu minyatürlerden bazılarını yayınlamama müsaade eden Topkapı Sarayı Müzesi Müdürü sayın Hayrullah Örs'e teşekkürlerimi sunarım.

⁴⁵ Meselâ 168 A v.dd.; 214 A v.dd.; 285 A v.dd.

^{45a} Bk. not. 50.

⁴⁶ *Şehnâme* (Bağdat Köşkü, no. 200). Bu minyatürlerde başlar yukarıya doğru kalkık gösterilmiştir.

ye doğru yazılmış olan “Tarih-i Âl-i Osman” adlı basılmamış eserinin 4 üncü cildindeki bir pasaj önemli ipucu vermektedir⁴⁷. Tarihçi “At meydanındaki tunçtan timsali ki birbirine sarmaşmış üç ejder misalidir” şeklinde tanımladığı bu sütunun zehirli yılanlara karşı bir tılsım olduğunu kaydettikten sonra cümlesini şu şekilde bitirmektedir : “Şimdi birisinin çenesi düşmüştür; endamları tamamken şehri içinde yılan görünmezdi⁴⁸.”

Sütunun bir tılsım olduğuna dair Kemâl Paşazade'nin verdiği bilgi, yine Ménage tarafından açıklandığı gibi, eski Osmanlı anonim kroniklerinin (Tevarih-i Âl-i Osman) hemen hemen hepsinde bulunmaktadır. Meselâ bunların en eskilerinden olan ve 1490 yılından az sonra yazıldığı anlaşılan bir kronikte sütun tanımlanmakla beraber Fatih'in yaptığı hasar ve kırık çeneden hiç bahis edilmediğine göre⁴⁹ çenenin 1490 ile 1512 yılları arasında, yani yuvarlak bir rakkamla 15 inci yüzyıl sonu veya 16 ncı yüzyıl başlarında kırılmış olduğu meydana çıkar⁵⁰. Nitekim Hollandalı ressam Pieter Koeck van

⁴⁷ *İstanbul Kütüphaneleri Türkçe Tarih-Coğrafya Elyazmaları Kataloğu* (1944), s. 120. *İslâm Ansiklopedisi VI* (1955), s. 561 v.dd. (İ. Parmaksızoğlu) Ménage, s. 170/71, not 15 v.dd.

⁴⁸ Bu metni öneminden ötürü Ménage tarafından verilen şekliyle (s. 171) aynen dercediyorum :

ات میدانده کی توجدن تمثالی که بری برینه صارماشمش اوج اژدر مثال در رسم اتدردی
اول طلسمی ترتیب و ترکیب آتمکله حیاتک که سیمی ضد حیاتدر ماده فسادن حسم اتدردی
بیت ترکی مؤلفه
چقوب کیتلی قالمادی آنده یلان قلافی دخی آتمز اولدی زیان
راوی ایدر ذکر اولان طلسم که وضع عجیب اوزرنه رسم اولنمش نادره دهردر ترتیب
اولنمادین اول دیارده زهریار مارلردن یورونمزدی بو خبر غریب دخی مرویدرکه دیرلر اول
ترکیب اولان اژدرلرک که شمیدی برسنگ چکسی دوشمشدر انداملری تمامکن شهر ایچنده
یلان کورنمزدی .

⁴⁹ F. Giese, *Die altosmanischen anonymen Chroniken*, Teil 1 (Text) (1922), s. 90 = Teil 2 (Übersetzung) (1925), s. 120. Ménage, s. 171 not 19.

⁵⁰ Bununla beraber Matrakçı Nasuh'un (*Bevân-ı menâzil-i sefer-i İrakeyn*) adlı eserinde (tarihi 1537/38) İstanbul'un bir kuş bakışı genel resminde Atmeydanına büyük bir yer ayrılmış ve burmalı sütunun yılan başları açık ağızları ve dışarıya taşan dilleriyle tam olarak gösterilmiştir (buradaki res. 22) (İstanbul Üniversitesi kitaplığı no. 5964) (A. Gabriel, *Syria* 9, 1928, s. 328 v.dd. lev. 75. F. Edhem-I. Stchoukine, *Manuscripts orientaux illustrés de la Bibliothèque de l'Université de Stamboul* [Mémoires de l'Institut Français d'Archéologie de Stamboul I], s. 20, no. X). Genel bir şehir manzarası vermek isteyen, anıtlar üzerinde teker teker durmayan bu minyatürdeki

Aalst'ın 1526 dan az sonra yapılmış tahta baskısı bir gravürü üzerinde Kanunî Sultan Süleyman'ın Atmeydanından alayla geçişi gösterilmiş bulunmakta ve bu gravürde tümüyle yer alan burmalı sütunda bir alt çenenin noksan olduğu (resim biraz büyütüldükte) açıkça görülmekte⁵¹ (res. 20), aynı husus İngilterede Freshfield koleksiyonunda bulunan 1574 tarihli bir gravürde (res. 21) de tekrarlanmış bulunmaktadır⁵².

Bir yılan çenesinin kırılması olayı ve herhalde yılanların tılsım gücünün azalacağı kaygusu 16 ncı yüzyıldan sonra 17 nci yüzyılda da İstanbul halkının zihinlerini kurcalamış olacak ki bunun fâili üzerinde durulmuş, bu işi yapan kişi olarak kâh Kanunî'nin veziri İbrahim Paşa, kâh bizzat Kanunî, kâh Selim II ve kâh olağanüstü kuvvetiyle ün kazanmış olan Murat IV gösterilmiştir⁵³. Evliya Çelebi seyyahatnâmesinin çeşitli elyazmalarında fâili Selim II, fakat Ahmet Cevdet tab'ında bir yiğit yeniçeri olarak gösterilen bu olay hakkındaki metni, öneminden ötürü, aynen veriyorum⁵⁴: "Onyedinci tılsım burma direk. Bu direk üç başlı bir ejderha suretini gösterüp başının birisini bir yeniçeri diliri kılıç ile bir uruşta şikest etmiştir. Ol tarihte tılsımı muhtel olup İstanbul içre yılan ve çiyân ve akreb misali hayvan müstevli olmuştur. İrtifar 10 zira'dır. Diğer 10 zira Sultan Ahmed camii bina olunurken zir-i zeminde kalmıştır derler."

hatayı müsamaha ile karşılamak mümkün ise de 1544 ile 1547 yılları arasında İstanbul'da bulunmuş ve ilk defa şehrin anıtlarını sistemli surette incelemiş olan ve burmalı sütunu etraflı bir surette tanımlayan Fransız bilgini Pierre Gylli'nin (Gyllius) kırık alt çeneden bahsetmemesi şayanı hayrettir. Gyllius (*De topographia Constantinopoleos*, 1632, II, s. 13 de) sütunu şöyle târif etmektedir: "*desinantibus in caput triceps trium serpentum, quarum capita in triquetram formam disposita.*". Ayrıca bk. Ebersolt, s. 74 v.dd. ve indeks.

⁵¹ Th. Wiegand, JdI. 23, 1908, s. 1 v.dd. lev. 1. Wiegand'ın gösterdiği gibi (*adı geçen makale*, s. 7) gravür 1526 dan az sonra yapılmış ve 1533 te basılmıştır. Ayrıca bk. Ebersolt, s. 87 v.dd. res. 15.

⁵² *Byzantinische Zeitschrift* 30, 1929/30, s. 519, lev. 2. G. Bruns, *Der Obelisk und seine Basis auf dem Hippodrom zu Konstantinopel* (İstanbul Forschungen 7), 1935, s. 6 ve metin resmi 1.

⁵³ Bu rivayetler ve bunlarla ilgili kaynaklar Ménage tarafından toplanmıştır (s. 171/72, not 21 - 23).

⁵⁴ Evliya Çelebi, *Seyyahatnâme* (1314) cilt I, s. 65/6. Ayrıca bk. Ménage, s. 172 ve not 22.

Bundan böyle 17 nci yüzyılda İstanbul'a gelen birtakım yabancı seyyahlar bir yılan başını alt çenesiz olarak göstermişlerdir ki bunları burada teker teker saymaktan sarfinazar ediyoruz⁵⁵.

Sütunu 3 yılan başıyla (alt çenesiz) gören, tanımlayan ve resmini yapan son Avrupalı seyyah A. de la Motraye olmuştur⁵⁶ (Haziran 1699). Fakat aynı seyyah Anadolu, Selânik, Aynaroz, Trakya ve Ege adalarını dolaştıktan sonra İstanbul'a geri döndükte (kendisinin 1710 da İstanbul'da olduğu anlaşılıyor)⁵⁷ yılanların 3 başının da kopmuş olduğunu görmüş ve bu tahrip işinin 5 Mayıs 1700 de kalabalık maiyyetiyle İstanbul'a gelen ve Atmeydanına yakın bir yerde (belki İbrahim Paşa sarayında) misafir edilen Polonya elçisi Viniava Leszcynski'nin⁵⁸ adamları tarafından yapıldığını ileri sürmüştür⁵⁹.

Bu suretle 18inci yüzyılın ilk senesinin üç yılan başının boyunlarıyla birlikte ve aynı zamanda kırılmasına tanık olduğunu görüyoruz ki bu olay 1700-1701 yıllarında İstanbul'da bulunan Fransız botanisti P. de Tournefort tarafından da teyid olunmaktadır. Bu araştırmacı sütunu etrafıca tanımladıktan ve ölçülerini verdikten sonra şöyle demektedir⁶⁰ : "Sultan Murad'ın bu yılanlardan birinin başını kırdığı söylenir. 1700 yılında Karlofça muahedesinden sonra sütun devrilmiş ve diğer iki yılanın başı da kırılmıştır. Bunların ne olduğu bilinmemektedir. Fakat sütundan geri kalan kısım tekrar dikilmiş olup iki sivri sütunun (yani obelisk'in) arasında, her ikisinden eşit mesafelerde, durmaktadır." Tournefort'dan 15 yıl sonra İstanbul'a Fransız sefiri Marquis de Bonnac'ın yanında gelen Comte

⁵⁵ Bunlar arasında Spon ve Wheler (İstanbul'da 1674/75 te bulunmuştur), Cornelis van Bruyn (1678/80 de İstanbul'da idi) ve Benvenge (1680 e doğru İstanbul'da idi) gösterilebilir. Bk. Ebersolt, s. 156/57 not 3, 162 not 2, 166 not 1.

⁵⁶ *Voyages du Sieur A. de la Motraye en Europe, Asie et Afrique* I (1727), s. 225, lev. XV. Ebersolt s. 167/68. Ménage, s. 172 ve not 26 - 27.

⁵⁷ Ebersolt, s. 167/68 not 2.

⁵⁸ J. v. Hammer, *Histoire de l'Empire Ottoman* (trad. de J. J. Hellert), cilt XIII, s. 33.

⁵⁹ A. de la Motraye, *aynı eser*, cilt I, s. 278. A. de la Motraye'nin aynı eserde ilk önce tam, sonra da başsız sütundan bahsetmesi zannımıza göre ancak bu suretle açıklanabilir.

⁶⁰ P. de Tournefort, *Relation d'un voyage du Levant, fait par ordre du Roy*, cilt I (1717), s. 511/12. Ebersolt, s. 173 not 1. E. Mamboury, *Istanbul Touristique*, 1951, s. 269.

Caylus yukarıda verilen bilgiyi teyid ederek 3 yılan başının artık mevcut olmadığını kaydetmiştir⁶¹.

Fakat 1717-1718 yıllarında İstanbulda bulunan, şehrin eski anıtlarına karşı büyük bir ilgi gösteren ve bunları mümkün olduğu kadar objektif bir surette tanımlamağa çalışan Lady Wortley Montague'nun Hipodrom'da duran tunç sütunun "ağızları açık üç yilandan" meydana geldiğini söylemesi⁶² ve 1720-1724 de İstanbul'da yaşamış olan Saumery'nin birkaç yıl önce padişahın yılan başlarından birini asâsıyla kırarak sütunu sakatladığını tekrar ortaya atması⁶³ işi karıştırmakta, Motraye, Tournefort ve Caylus'un söylediklerini yalanlar bir nitelik taşımaktadır. İstanbuldaki eski eserlerin tahribiyle yakından ilgilenen M. Otter (1734-1736 yıllarında İstanbul'da bulunmuştur) 3 yılan başının da kesilmiş olduğunu beyan etmiştir ki⁶⁴ bundan böyle İstanbulla gelen bütün seyyahlar yılanları başsız olarak tanımlamışlardır⁶⁵.

Görülüyor ki seyyahatnâmelerden yılan başlarının kırıldığı tarihi kesin olarak tesbite imkân yoktur. Bunlar çok defa birbirinin haberlerini ya cerhetmekte, ya da klişe haline gelmiş bazı efsane formüllerini, ekser hallerde birbirinden kopya etmek suretiyle, tekrarlamaktadırlar. Nitekim Frick, Ebersolt ve Casson⁶⁶ bu hususta tatmin edici bir sonuca varmanın imkânsız olduğunu ifade etmişlerdir. Şunu da hemen ilâve edelim ki yabancı seyyahların ekserisi bu tahribi yapanların (başta padişahlar ve bir de sadrîâzam olmak üzere) Türkler olduğunu söylemektedirler.

⁶¹ Caylus'un "*Observations sur Constantinople*" adlı notları Sevin'in "*Lettres sur Constantinople*" adlı eserinde (1802) yayınlanmıştır. Bk. Ebersolt, s. 174 not 2.

⁶² Ahmet Refik, *Madam Montagu'nun mektupları, Tarih-i Osmanî Mecmuası*, sene 6, cüz 32 (1 Haziran 1331), s. 485. Ayrıca bk. Ebersolt, s. 174 not 2 ve Ménage, s. 173, not 32.

⁶³ A.de Saumery, *Mémoires et aventures secrètes et curieuses d'un voyage du Levant* (1731). Ebersolt, s. 176 not 1.

⁶⁴ M. Otter, *Voyage en Turquie et en Perse I* (1748), s. 45. Ebersolt, s. 177 not 3.

⁶⁵ 19 uncu yüzyılda İstanbulla gelen seyyahlar için toplu olarak : Ebersolt s. 205 v.dd.

⁶⁶ Frick, s. 554. Ebersolt, s. 176 not 1. Casson, *Report I*, s. 14.

Fakat Osmanlı tarihçisi Silâhtar Fındıklılı Mehmet ağanın^{66a} “Nusretnâme” adlı tarihindeki bir kayıt bu problemi tamamiyle aydınlayabilecek niteliktedir. Mehmet ağa 1112 (1700) yılı olaylarını (en çok İstanbul olaylarını) günü gününe kaydettiği esnada şu olayı zikretmektedir⁶⁷ : “Sekizinci (Cemaziyülevvelin) perşembe gecesi akşam namazı sırasında Atmeydanında 1500 senedenberi dikili duran tunçtan yapılmış ejderlerin üçünün de boyunlarının kırılıp yere düşmüş oldukları haber alındı. Yapılan araştırmada bunların bir insan tarafından kırılmasına imkân olmadığı, hattâ olay sırasında oradan bir kişinin dahi geçmediği anlaşıldı. Ancak meydanda kuvvetli bir adamın ağaç köklediği gibi bir gürültü duyulduğunu ve olay yerine gittikleri zaman ejder başlarının kırılmış olduğunu gördüklerini bildirdiler”. Bu olayın arabî tarihini milâdî tarihe çevirecek olur-

^{66a} Mehmet ağanın hayatı hakkında Ahmet Refik tarafından yayınlanan “*Silâhtar Tarihi*” nin I inci cildinin (1928) mukaddimesinde etraflı bilgi vardır. Ayrıca bk. *Nusretnâme* (yayımlayan : İ. Parmaksızoğlu) cilt I, fas. 1 (1962), s. IV-V.

⁶⁷ “*Nusretnâme*” “*Silâhtar Tarihi*” nin ikinci kısmı olup Mustafa II nin emriyle yazılmış ve İ. Parmaksızoğlu tarafından dili sâdeleştirilmek suretiyle 1962 den itibaren fasiküller halinde yayınlanmakta bulunmuştur. Hicrî 1106-1115 yılları olaylarını günü gününe, 1116-1133 olaylarını ise yıl yıl kaydeden bu önemli eserden, son zamanlara kadar yayınlanmamış olduğundan, gereği gibi faydalanılmamıştı. Vakanüvis Raşit bu eseri bazı kısaltmalar, değiştirmeler ve hattâ tahriflerle kullanmış olmakla beraber (bk. O. F. Köprülü, *Bellefen* 9, 1947, s. 473 v.dd.) 1112 yılı olayları arasında burmalı sütundan bahsetmemiştir. Yukarıda verdiğimiz metin “*Nusretnâme*” nin cilt II, fas. 1 (1966) s. 42 den alınmıştır. Bu pasajı görür görmez onun burmalı sütunun tarihçesi için taşıdığı önemi takdir etmiş ve sütuna dair bir monografi hazırlamışım. Fakat benden önce İngiliz tarihçisi Ménage’ın İstanbul Üniversitesi kitaplığında çalıştığı esnada tesadüfen N. Dengiz’in “*Atmeydanı*” (1951) adlı Edebiyat Fakültesi tarih bölümü me’zuniyet tezini (Üniversite Kitaplığı tez no. 1972) bulduğunu, orada Nusretnâme’nin bu pasajına rastladığını ve onun üzerine yukarıda adını sık sık zikrettiğimiz etüdünü hazırladığını sayın meslektaşım Prof. Dr. S. Eyice’nin ikazı üzerine öğrendim. Bu suretle monografinin şeklini değiştirerek ve Gauer’in araştırmasını da göz önünde bulundurarak yeni baştan bir makale yazmağı uygun buldum. Ménage adı geçen makalesinde (s. 173) İstanbul Üniversitesi Kitaplığındaki el yazmasına göre Mehmet ağanın orijinal metnini vermektedir ki öneminden ötürü bu metni aynen buraya koyuyorum :

سكزنجی پنچشنبه كيجمى اخشام نمازى وقتنده ات ميدانده واقع بيك بشيوز ييلدن برو
بر قرار اوزره دوران طوج اژدرلرك اوچيده بيله بيونلرندن قيريلوب يره دوشدى حالآكه
اوروب شكست ايتك دكل ياننده آدم بيله اوليوب كويا بر قوتل آدم اغاج قيرار كى قيريلوب
صداسين ايشيدنلر خبرين ويردى .

sak⁶⁸ perşembe 21 Ekim 1700 tarihini elde ederiz. Bu mevsimde akşam namazı 17.20 de başladığından ve uzun sürmediğinden olayın aşağı yukarı 17.20 ile 17.30 arasında vukubulduğu anlaşılır. Fındıklılı o esnada hasodalı ve "tölbend ağası" olduğuna ve tarihini Mustafa II nin buyruğuyla yazdığına göre⁶⁹ olayları öğrenmek ve onların sebeplerini araştırmak hususunda her türlü imkâna sahip bulunuyordu. Öyle anlaşılıyor ki olay saraya bildirildikte mahalline hemen bir tahkik heyeti gönderilmiş ve Mehmet ağa bu heyetin verdiği rapora göre olayı tarihine kaydetmiştir.

Üç başın aynı zamanda kırılmasının sebebi acaba neydi? Bu hususta tabii bir olay, meselâ bir fırtına esnasında yıldırım isabeti hâtura gelebilir ise de böyle bir halin ayrıntılar üzerinde durmasını seven Mehmet ağa tarafından zikredilmeyişi, bundan başka bu mevsimde İstanbulda yıldırımlı fırtınaların pek ender oluşu bu ihtimali uzaklaştırmaktadır. Zannımıza göre sütunun havanın en fazla etkilediği üst kısımlarında, en çok yılan boyunları ve bunların gövdeyle birleştiği noktalarda tunç pasının sütun bünyesinin içine nüfuz etmesi sonunda derin çatlaklar ve delikler meydana gelmiş⁷⁰, Ekim ayının sonlarına doğru İstanbulda yağması olağan olan sürekli yağmurlar ve büyük ısı değişiklikleri (bilhassa ısı düşmeleri) bu çatlakların büyümesine ve esasında bir hayli ağır olan büyük baş ve kalın boyunların gövdelerinden ayrılmalarına ve bir kerre denge bozulduktan sonra hepsinin yere düşmesine yol açmıştır. Şu halde Fındıklılı Mehmet ağanın bütün açıklığı ile bize naklettiği bu olaydan su sonuçları çıkarabiliriz :

1 — Başlar çalınıp götürülmek için kasdî olarak kırılmış değildir. Akşam namazı bilindiği gibi kısa sürdüğünden ve cemaatin

⁶⁸ F. R. Unat, *Hicri tarihleri Milâdi tarihlere çevirme Kılavuzu* (Türk Tarih Kurumu yayımlarından, VII. seri, no. 37), 1939, s. 76.

⁶⁹ *Nusretname* cilt I, fas. 1, s. IV. Hasoda ağalarından olan "tölbent ağası"nın esas görevi padişahın sarık ve çamaşırlarını muhafaza etmek, tören ve alaylarda hükümdarın sarığını onun yanında götürmek; sonraları bu ağa Hırkai Saadet dairesinin temizlik ve düzenini sağlamak ve ziyaret törenlerine nezaret etmekle görevlendirilmişti. Bk. İ. H. Uzunçarşılı, *Osmanlı Devletinin Saray Teşkilâtı* (Türk Tarih Kurumu yayımlarından, VII. seri, no. 15), 1945, s. 351 v.dd. R. E. Koçu, *Topkapı Sarayı*, tarihsiz, s. 83 v.dd., 86, 141.

⁷⁰ Birtakım çatlak ve delikleri bugün dahi yılan gövdelerinde görmek mümkündür (bk. res. 1 - 3). İstanbul Arkeoloji Müzeleri Müdürlüğü muhtemel bir tehlikeyi önlemek için sütunun onarımına karar vermiş bulunmaktadır.

karşıda bulunan Sultan Ahmet camiinden her an çıkması mümkün olduğundan böyle bir işin bu kadar uygunsuz bir zamanda yapılması ihtimal verilemez. Şu halde başların Lesczynski'nin adamları tarafından koparılıp götürülmüş olduğunu bildiren haberin bir masaldan ibaret olduğu ortaya çıkmış ve bu suretle Polonyalılar aklanmış bulunuyor. Yılan başlarından küçük bir parçanın dahi herhangi bir Avrupa koleksiyonunda ortaya çıkmamış, sadece bir çene parçasının Aya Sofya yöresinde bir kazıda bulunmuş olması (bk. s. 3) bu isnadı ayrıca yalanlayabilecek niteliktedir.

2 — Yakın zamanlara kadar başların Türkler tarafından yılanlarla ilgili birtakım batıl inançlar yüzünden tahrip edildiğini ileri süren iddiaların asılsızlığı da böylece açıklanmış bulunuyor⁷¹. Bu kabil inançlar sütunun kırılmasını değil, fakat bunun tamamıyla tersine olarak, bir bütün halinde korunmasını gerektiriyordu. Çünkü sütun, yukarıda zikrettiğimiz Türk kaynaklarının gösterdiği gibi, koruyucu nitelikte bir tılsım sayılıyor ve bu inanç Bizanslılar zamanına kadar dayanıyordu⁷². Yalnız fethi izleyen yıllarda değil, 19-uncu yüzyıl ortalarında bile sütunun çevresinde kazı yapılırken bu işin mahiyetini anlayamayan birçok insanın gelip hâfirlerden tıl-

⁷¹ Nitekim 18 inci yüzyılın ünlü İngiliz tarihçilerinden E. Gibbon "*History of the decline and fall of the Roman Empire*" adlı eserinde (ed. Bury, cilt VII, s. 198 bk. Ménage, s. 169, 173) sütunun uğradığı bütün hasarları Türklere maletmekte ("the injuries wich the column has sustained from the Turks"), son zamanlarda ise Devambez bâtil bir korkunun yılanların başlarının koparılmasına sebep olduğunu beyan etmekte (adı geçen eser, s. 10: "Vers ce moment sans doute une crainte supersticieuse fit décapiter les reptiles"), Ménage'in makalesini görmüş olan Gauer (bk. s. 77, not 324) 1700 yılından sonra üç başın da boyunlarıyla birlikte izah edilemeyen bir şekilde koparılmış olduğundan bahsetmektedir (s. 78: "in dem [d.i.im Jahre 1700] auf ungeklärte Weise alle drei Köpfe mitsamt den Hälsen abgeschlagen worden").

⁷² Burmalı sütunun Delfoi'daki adak anıtıyla ilgisinden habersiz olan Orta Çağ insanlarının onu, acayip şeklinden ötürü, bir tılsım saymış olmalarını tabii olarak karşılamak gerekir. Bu husustaki Bizans kaynakları Frick tarafından (s. 554/55) toplanmış olduğundan bunlar üzerinde durmayacağız. İslâm tarihçileri arasında 9 uncu yüzyılda İstanbulda bulunmuş ve Bizanslıların etkisi altında kalarak sütunu bir tılsım olarak kabullenmiş olan Harun ibni Yahya gösterilebilir (J. Marquart, *Osteuropäische und Ostasiatische Streifzüge*, 1903, s. 206 v.dd. Ebersolt, s. 29. *Report I*, s. 13 not 3). Fetihden sonra da bu inanç Türkler tarafından benimsenmiş ve Türk tarihlerinde devamlı olarak tekrarlanmıştır. Ayrıca bk. R. M. Dawkins, *Folklore* 35, 1924, s. 234 v.dd. H. H. Russack, *Byzanz und Stambul. Sagen und Legenden vom Goldenen Horn* (1941), s. 134 v.dd.

sımlarının yok edilmemesi için ricada buldukları, eğer tılsım ortadan kalkacak olursa İstanbul'da hastalık salgını ve sefalet başlayacağını beyan ettikleri, kazı esnasında sütunun içinin aşağıdan yukarıya kadar şifa ümidiyle atılmış niyet taşlarıyla dolu olduğu kaydedilmiş bulunmaktadır⁷³.

3 — Antik anıtlar hakkında seyyah ve araştırmacıların verdikleri bilgilerin bazan ne kadar noksan ve sakat olabileceği böylece ortaya çıkmış bulunuyor. Meselâ İstanbuldaki eski eserlerin tahribiyle yakından ilgilenmiş olan ve bunları tanımlamakta, görüşlerinin keskinliği sayesinde, büyük bir yetenek gösteren Gylli'nin⁷⁴ kırık alt yılan çenesinden hiç bahsetmemesi bu hususu doğrular. Üç başın kırılması hakkında Motraye'den başka Tournefort gerçeğe en yakın bilgiyi vermiş, fakat o da daha önceleri bir başın yok olduğu, sütunun devrilerek iki başın kırıldığı ve ondan sonra sütunun tekrar dikildiği gibi gerçeğe hiçbir ilgisi bulunmayan birtakım masallar anlatmıştır. Nusretnâme'den üç başın da 1700 yılı sonbaharına kadar var olduğunu ve sütunun devrilmediğini kesin olarak öğreniyoruz. Esasen Atmeydanı seviyesinin tedricî olarak yükselmesi sonunda yarısına kadar toprağa gömülü olan bir tunç direğin devrilmesine maddeten imkân olmadığı kendiliğinden anlaşılır. Lady Montague gibi her enteresan şeyi incelemeğe, tanımlamalarında objektif olmağa çalışan, Atmeydanına gidip oradaki sütunları gördüğünde şüphe olmayan mütecessis bir kadının başlar kırıldıktan 17 yıl sonra bunları sütunun üzerinde ve ağızları açık olarak göstermesine hayret etmemek imkânsızdır. Montague'ya herhalde bu sütunun eski durumunu tanımlayan bir gravür gösterilmiş ya da sütun bu şekilde kendisine anlatılmış olacak ki mektubunu daha cazip bir şekle sokmak için yılanları üç başlı olarak tanımlamıştır.

4 — Bu araştırmadan şu gerçek te ortaya çıkmaktadır ki antik anıtlar ve bunların kaderi hakkında Türk tarihî kaynaklarında (başlı başına bir hazine olan Evliya Çelebi'den sarfınazar) enteresan bilgiler bulmak mümkündür ve bu bakımdan bunların taranmasından önemli sonuçlar elde edilebileceği kuvvetle muhtemeldir⁷⁵.

⁷³ *Monatsberichte der Berliner Akademie d. Wiss.* 1856, s. 286 v.dd. Frick s. 555.

⁷⁴ Ebersolt, s. 76.

⁷⁵ Meselâ İdris-i Bitlisî, Lütfü Paşa ve Âli'nin Yalova bölgesinin Türkler tarafından fethi esnasında belirmiş olan sopalı bir dervişin Herakles ile ilgili olduğuna dair : A. M. Mansel, *Yalova ve civarı* (İstanbul Müzeleri Neşriyatı 13), 1936, s. 42/3.

