

### XIII. YÜZYIL ANADOLU TÜRK MİMARİSİNDE “KÜLLİYE”

MURAT KATOĞLU

13. yüzyıl Anadolu Türk mimarisinin plân tipleri, yapı programları henüz kesinlikle tesbit edilmiş değildir. O devir ihtiyaçlarına göre meydana çıkan binalar, çoğu zaman konularına göre; dinî, sivil v.s. adlarla tasnif edilmekte, bu binaların inşaat, plân, ve dekoratif özellikleri üzerinde ancak son yıllarda çalışmalar yapılmaktadır.

12. ve 13. yüzyıllar Anadolu'da daha sonraki devrelerde en olgun şekillerini bulan Türk mimarisinin yapı programlarının açıklanabilmesi için dikkatle etüd edilmesi gereken bir dönemdir ve aşağı yukarı zamanımıza kadar ulaşan yeni bir sanat sentezinin (bütünüyle kavranabilmesi bakımından da) ayrılmaz bir parçasıdır. Herhalde Selçuklu hanedanının son bulmasıyla kapanmış sayılacak; siyasî periodlarla isimlendirilecek (kopuk = müstakil) bir devir olmaması icabeder. Şüphe yok ki, 14. ile 16. yüzyıllarda kendisini bulan plân tertipleri, yapı ustalıkları, 12. ve 13. yüzyıllarda Türkler Anadolu'da yapı faaliyetine girişir girişmez hazırlanmaya başlamıştı. Rüstem Paşa yahut Süleymaniye camilerini yaratacak duyuş ve eğilimler herhalde yeni devletin yaratıcılarında o zaman da mevcuttu ve şeklen olmasa bile aynı ihtiyaçlara cevap verecek yapılar hiç değilse ana niyet olarak belirmişti.

Gelişmiş örneklerini 14. ve 15. yüzyıllardan sonra gördüğümüz “külliye, manzume, heyet” dediğimiz mimarî programlar da bu düşüncüyü destekliyen yapı gruplarından biridir. Camii türbe, han gibi binalar nasıl her devirde görülürse, külliyeler de 13. yüzyıldan itibaren meydana çıkmaya başlamıştır. Biz, bu kısa etüdümüz içinde bu çağın bir kaç yapısı üzerinde kısaca duracağız.

13. yüzyılın başından itibaren birbirine bitişik bazı “devlet” yapılarının Anadolu'da görülmeye başladıklarını söyleyebiliriz. Çeşitli hizmetleri bir arada yürütebilmek amacıyla kurulan bu binaların hemen hepsinin büyük ölçüde oldukları da dikkati çeker. Kronolojik sırayla bunlar, Kayseri'deki Gevher Nesibe-Gıyasiye yahut Çifte

medreseler denilen şifahane ve medrese (1205), Sivas da Keykâvus I. şifahanesi ve medresesi (1217), Divriği de Ulu cami ve Turan Melik darüşşifası (1228-29,) Kayseri'de Huand (Hunat) Hatun (1237) ile Hacı Kılıç cami ve medreseleri (1249) Akşehir'de Sahip Ata Külliyesi yahut Taş medrese denen bina (1250) ve Konya'da mescit, türbe, hankâh ve hamamdan ibaret Sahip Atâ külliyesidir. (1258 - 1283). Ayrıca, kesin bir bilgiye sahip olmamakla beraber, Tokat'daki (?) Gök medrese (1275 ?) de bu gruba dahil olması icabeden eserlerdendir.

Bilindiği üzere halk arasında "çifteler" diye anılan Kayseri'deki şifahane ve medrese 1205 yılında Gıyaseddin Keyhüsrev I. (Medrese kısmını) ve kız kardeşi Gevher Nesibe (hastahaneyi) tarafından yaptırılmıştır<sup>1</sup>. Kapıları bir cephe üzerinde toplanan, aşağı yukarı ortasındaki kuzey-güney doğrultusundaki bölme duvarıyla ikiye ayrılan büyük bir yapıdır. (Resim: 1) Birer açık avlulu medrese plânındaki bu iki kısım birbirine dar bir geçitle bağlanır<sup>2</sup>. Medrese kısmının doğu yanında odaların arasına bir de türbe yerleştirilmiştir. Batıdaki hastahanesi daha teferruatlıca plânlanan binanın üç kapısı vardır. İki hastahaneye açılır. Prof. Süheyl Ünver'in Şahabettin Uzluğ'tan naklettiğine göre, bu kapılardan batıdaki halka, ortadaki ise personele aitti. Ortadaki kapı hastahane büyük eyvanının tam karşısındadır. Batıdaki ile medreseninki ise revaklara açılır, yani bu ikisi aks üzerinde değildir. Düzgün kesme taştan yapıldığı anlaşılan yapının restorasyonu yeni bitmiştir. Kısmen kalabilmiş olan en batıdaki kapı devrin geometrik ve rozetlerle yüklü tezyini karakterini gösteren önemli bir örnektir. Kapı mihrabiyelerinden sağdakinin üstünde bir hayvan kabartması görülüyor.

Kronolojik sıraya göre ikinci binamız, Sivas'ın Keykâvus I. şifahanesidir. Sedat Çetintaş'ın 1937 - 38 yıllarındaki kazıları ile meydana çıkan tıp medresesi bölümüyle<sup>3</sup> plân tertibi bakımından Kayseri'nin çifte medresesinin gelişmiş şekli olduğu anlaşılıyor. Daha muntazam ve itinalı olan işçilik, oldukça zengin dekorasyon ve malzeme, Kayseri'dekine göre daha ustahlık bir mimarinin tezahürleridir.

<sup>1</sup> Halil Ethem, Kayseriye Şehri s. 30.

<sup>2</sup> Plân için bak.: A. Gabriel, Monument Turc cilt I, s. 61, Fig. 36.

<sup>3</sup> Sedat Çetintaş, Sivas Darüşşifası s. 82.

Bina, konu bakımından da Kayseri'dekinin aynıdır... Tıp medresesi ve hastahane yan yanadır<sup>4</sup>. Yalnız burada iki kısmın bağlanması açık olarak görülebilir ve daha kararlı bir mimarî program mevcuttur. Şifahane, ebat olarakta Anadolu medreselerinin en büyüklerindedir. Beden duvarları kesme taş kaplı olup örtü sistemi olan tonozlarda tuğla kullanılmıştır. Stalâktit nişli, geometrik ve yer yer bitkisel tezyinatlı portalden geniş bir medhal kısmına, buradan da son derece büyük avlusuna çıkılır. Bugün ayakta olan bu hastahane kısmının simetriği olan medresenin Çetintaş'ın kazısı ile anlaşıldığı üzere türbenin karşısına gelen tonozlu yerden iki kemerli bir sistemle bağlandığını anlıyoruz. Artık Kayseri'deki dar koridor burada muntazam bir şekle dönmüştür. Yapının pencere, eyvan, kapı gibi yerlerinde itinalı bir taş tezyinat yer alıyor. Bu alçak kabartma, nisbeten sade, bir tezyinatır. Eyvan kemerini çeviren dilimli rozetler halindeki bordürde ve portalde yer yer bitkisel dekorasyona rastlarız. Taş dekorasyonun büyük bir kısmı geometriktir. Ayrıca portal ve eyvan cephesinde figürlü rölyefler yer alıyor (Resim: 2, 3, 4, 5). Dekorasyonun en göz alıcı yeri, tuğla ve çinilerle süslü türbe cephesidir (Resim: 5). Tonozlardaki tuğlalar arasına serpiştirilmiş figürlü ve figürsüz çini parçaları, yıkılan medrese tarafındaki revakların geçitin olduğu yan eyvan önüne gelen tonozundaki kazınarak işlenmiş ejderler, tuğlalar arasındaki derzler (Resim: 7), tezyinatın ilgi çekici taraflarıdır. Kuzey tarafının çörtentleri pencere şeklindeki yuvalardan avluya akıntı verecek şekilde, iç tarafa yönelmiştir. Bitişikteki yıkılmış medresenin varlığını gösteren somut örneklerden biri de bu çörtentlerin içeriye çevrik oluşudur. Keykâvus I. nin yattığı türbe, burda da Kayseri'de olduğu gibi (çifte medresede) sağdaki binada yani şifahanededir ve eyvana tekabül eden kısma yerleştirilmiştir.

Üçüncü binamız, 1228 tarihli Divriği Ulu camisi - Turan Melik darüşşifası kompleksidir (Resim: 8). Sanat tarihçilerince özel bir merak duyulan bu çok itinalı eser, ilk iki eserden mahiyet itibarıyla, dolayısıyla mimarî program olarak farklıdır. Yalnız, ortak olan ve bizim asıl konumuzu teşkil eden husus, bir arada düşünülmüş, yahut bitişik yapılmasında sakınca görülmemiş bir yapı kompleksi ile karşı karşıya olmamızdır.

<sup>4</sup> Arslan Terzioğlu, Modern Hastahane İnşaatı, Arkitekt sayı 315 s. 86.



Bilhassa dekorasyonunun ihtişamı, çeşitliliği ve değişikliğiyle ün yapmış olan bu kesme taşlarla inşa edilmiş bina da, ilk ikisi gibi iki kısımdan meydana gelmiştir. Öbürlerinin bir cephede toplanmış girişleri yerine bunda güney hariç, üç yönde de yer alan dört kapı vardır. Bu kapılardan üçü camiye, biri darüşşifaya aittir. Darüşşifa kapısı batıdadır<sup>5</sup>. Darüşşifa büyük eyvanının kuzeyindeki (solunda) bölme türbedir<sup>6</sup>. Türbe, bir pencere ile camiye bağlanır. Bu blok inşaatın iki kısmı arasında bu pencereden başka ilişki, geçit yoktur. Eğer büyük bir değişikliğe uğramamışsa, Konya'daki Sahip Atâ mescidi ile türbesi arasında da böyle bir hacet penceresi yer alıyor. Darüşşifa'nın Kayseri ve Sivas, dakilerden en mühim farkı avlusunun kapalı ve avlu çevresindeki odaların iki katlı oluşudur. Hizmet konusu da ayrıdır. Divriği kompleksi dinî bir eserle dünyevî bir yapıyı yan yana getiriyor. Araya yerleştirilen türbe, âdeta bir intikal unsuru oluyor. Taş işçiliğinin bir şaheseri olan bu bina, plân tertibi, iç nisbetlerinin olgunluğu ile de en az dekorasyonu kadar üzerinde durulması icabeden son derece hesaplı bir eserdir.

Dördüncü olarak Kayseri'nin Hunat Hatun külliyesi (herhalde bu tâbiri kullanabiliriz) geliyor<sup>7</sup>. (Resim: 9) Kayseri bölgesinin geleksel taş işçiliğinin en mükemmel eserlerinden birisi de 1237-38 yıllarında yapılan bu külliye'dir. Medrese, cami, sonradan aralarına yerleştirilmiş türbeden ibaret bir yapı kompleksidir. Önünde bir hamam bulunuyor. Ama binayla birlikte yapıldığına dair bir iz veya kayda rastlamıyoruz. Mimarisine ve burada daha açık bir izah şekli olabilecek vaziyet plânına bakılırsa (Plân 1) hamamın külliye'den önce yapılmış olduğuna inanmamız gerekiyor. Hattâ cami yapılırken hamamın bu tarafının kesildiği anlaşılmaktadır. Demek ki hamam önceden vardı<sup>8</sup>. Huant cami ve medresesinin plân durumu, bundan

<sup>5</sup> Plân için bak.: M. V. Berchem - Halil Ethem, C. I. A., Pl. VI., Gabriel, Monument cilt II s. 176. fig. 112.

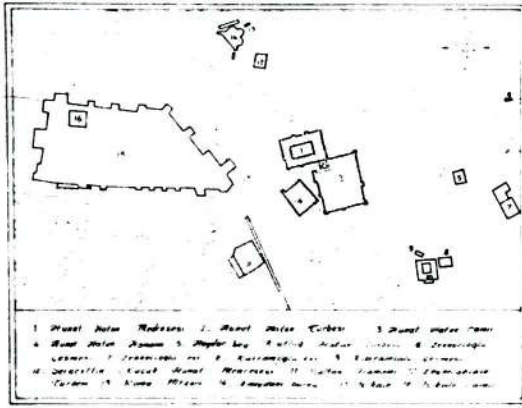
<sup>6</sup> Bu türbenin içindeki lâhitler Anadolu Türk çiniciliğinin son derece önemli örnekleridir. Çiniyle kaplı lâhitlerin çinilerinde sır üstü tekniğiyle yapılmış altın yaldız işlemler görülüyor. Bu sır üstü altın yaldız tezyinatın 13. yüzyıldaki emsallerini ancak Konya'da yıkılan sarayın kazıdan çıkan çinilerinde, Karatay Medresesi duvar kaplamalarında ve Sahip Atâ türbesi sanduka çinilerinde görebiliyoruz...

<sup>7</sup> Ord. Prof. S. K. Yetkin, bir yapı grubu olarak bu tâbiri aynı eser için kullanıyor: İslâm Mimarisi, 3. baskı. s. 123.

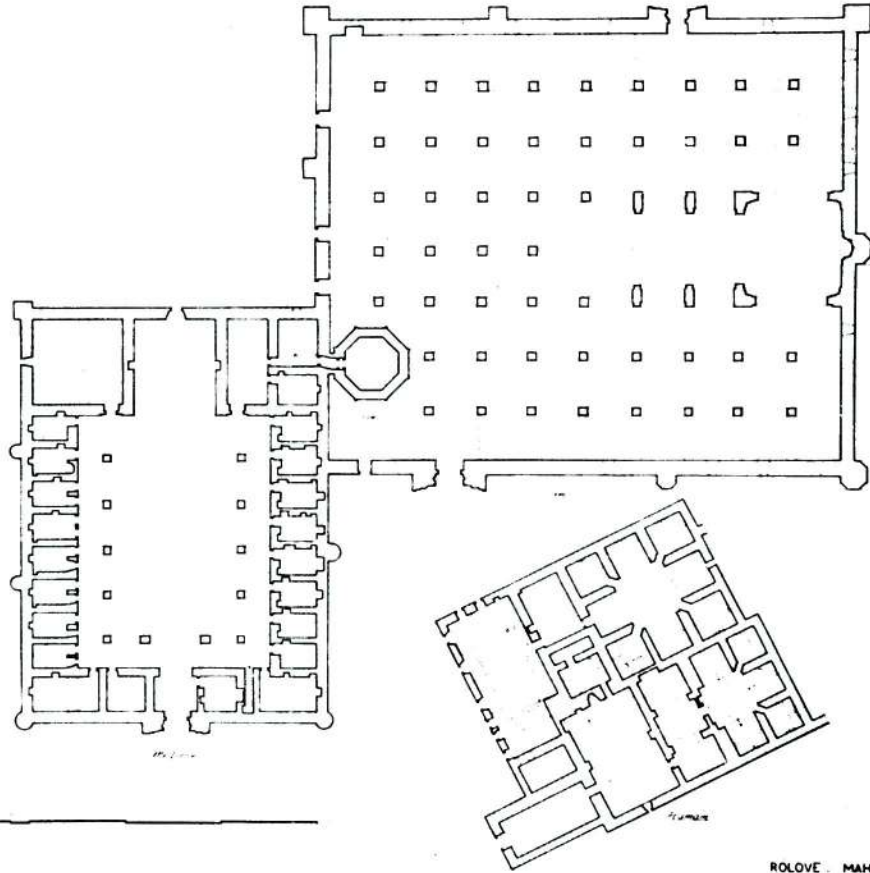
<sup>8</sup> Gabriel'in plânı bu konuda tatmin edici değildir. Hamam yeterince etüt edilmemiştir. Sınırları da bu yüzden doğru gösterilmemiştir. Sayın Mahmut Akok'un rölovesi durumu daha iyi göstermektedir. Kullanılmasına izin verdiği için kendisine teşekkür ederim.

# KAYSERİ - HUNAT HATUN KÜLLİYESİ RÖLÖVESİ

VAZİYET PLANI Mikyas: 1/200

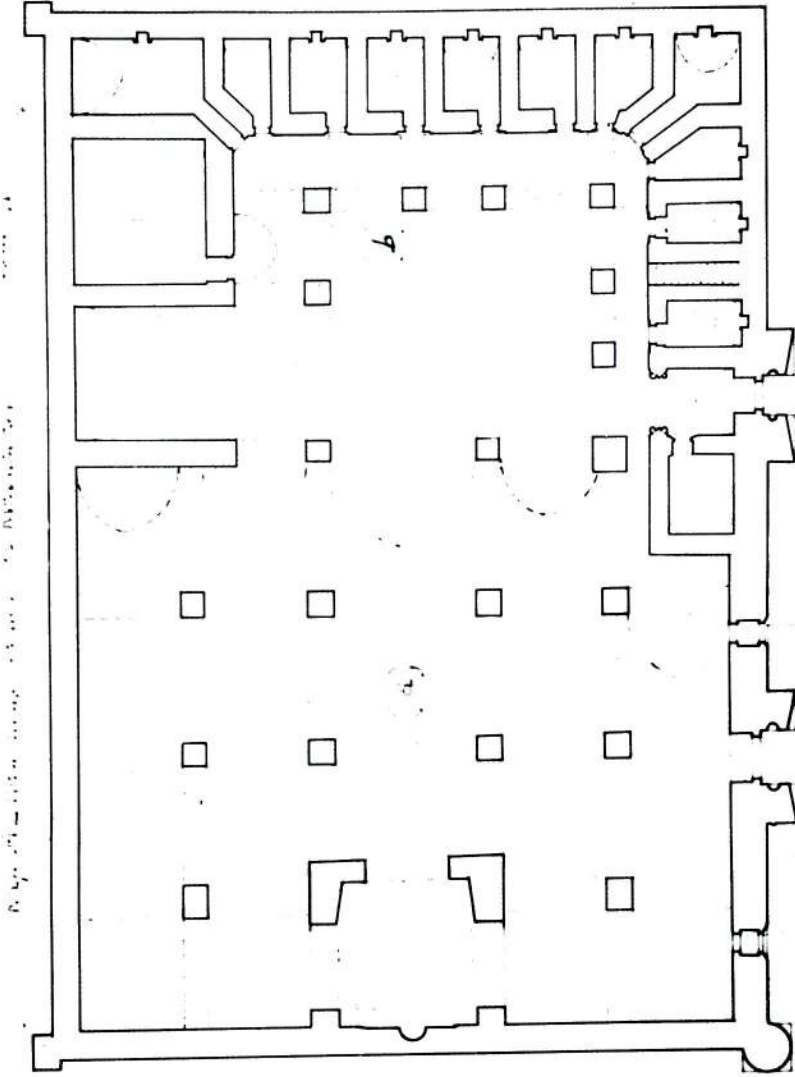


Kel. Kayseri şehr-i şerifinde Hunat Hatun Külliyesi



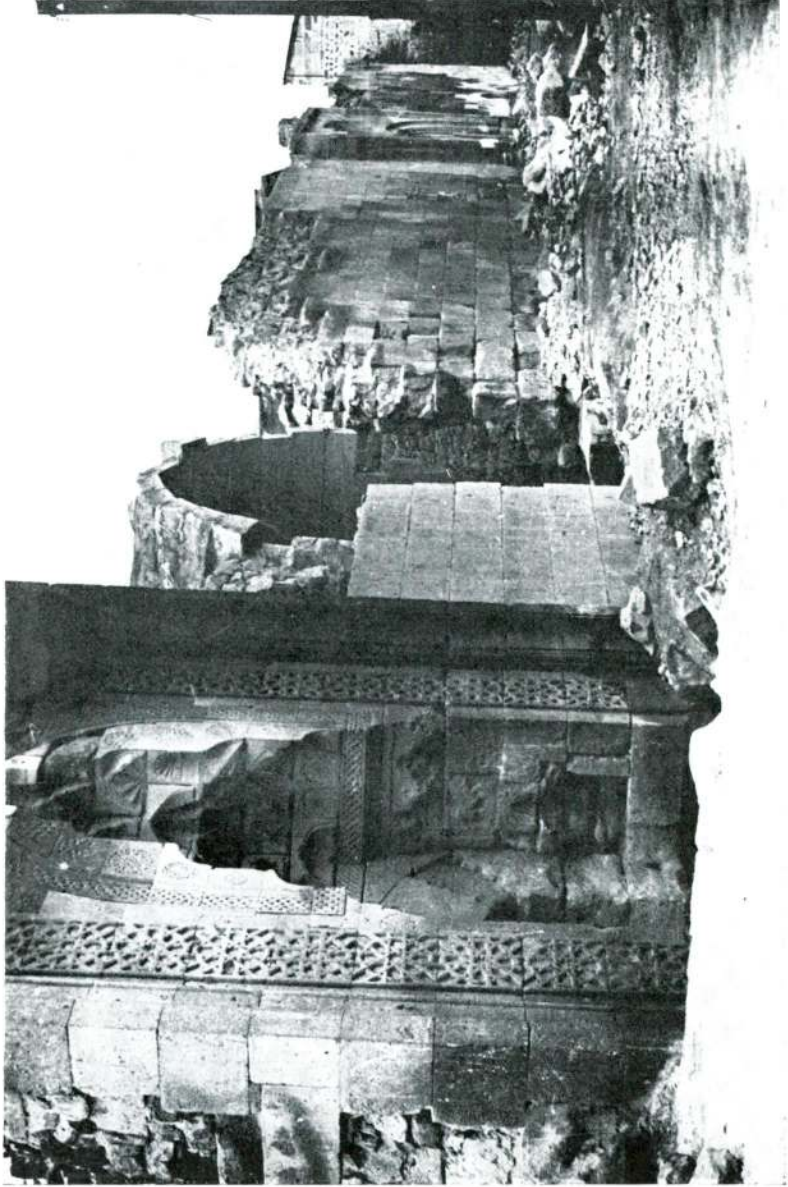
ROLOVE MAHMUT AKOK  
ÇİZEN TEVFIK KOLUK

15. MART, 1903 Ankara



Plan 2 — Kayseri Hacı Kılıç Camii ve Medresesi.

*M. Katođlu*



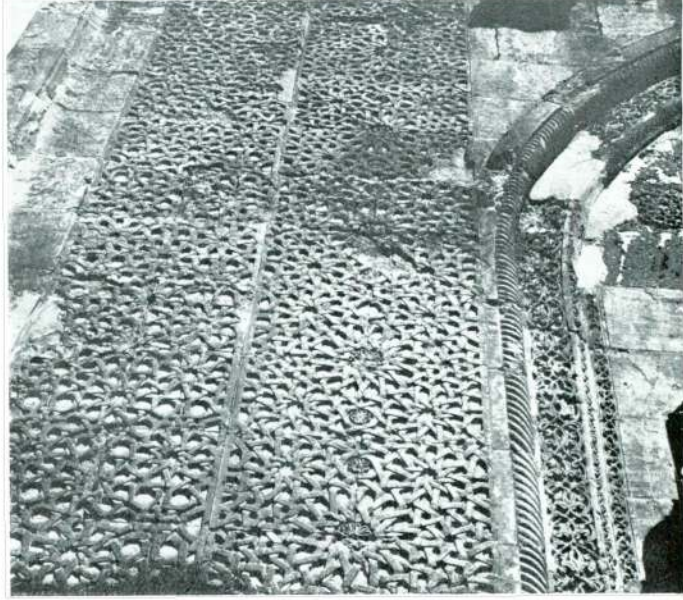
Res. 1 — Kayseri, çifte Medrese.



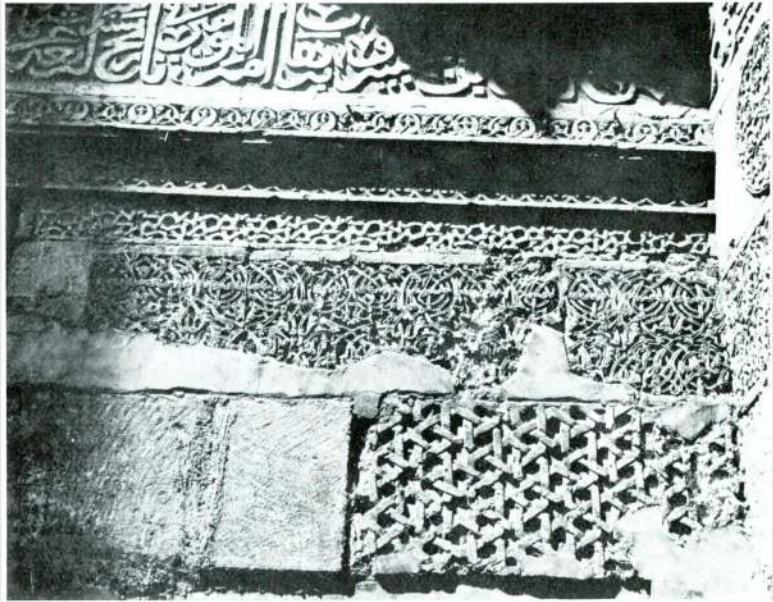


Res. 2 — Sivas, I. Keykâvus Şifahanesi kapısı.

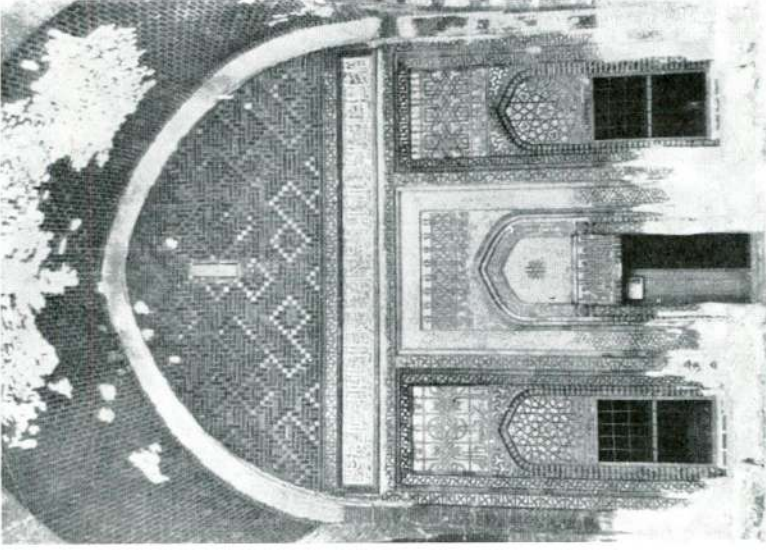




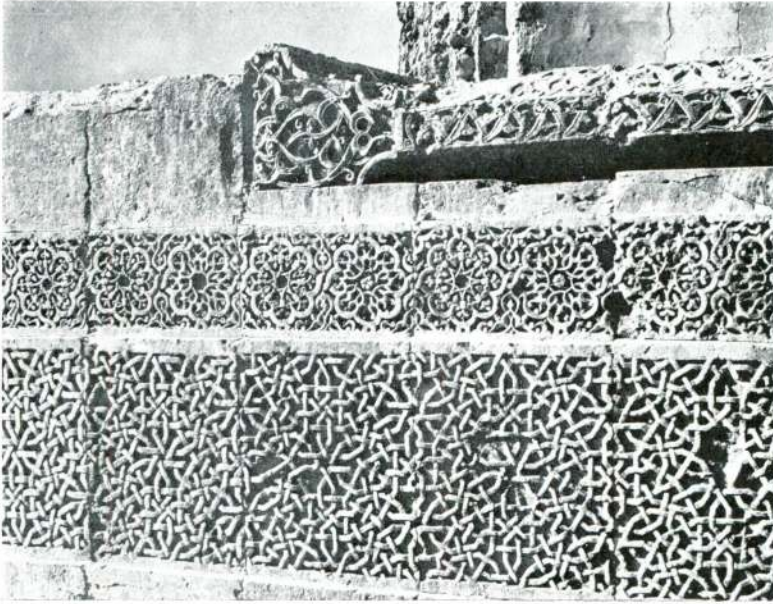
Res. 3 — Sivas, I. Keykâvus Şifahane kapısı detayı.



Res. 4 — Sivas, I. Keykâvus Şifahanesi kapı nişinden detay.



Res. 6 — Sivas I. Keykâvus Şifahanesinin de türbe cephesi.



Res. 5 — Sivas I. Keykâvus Şifahanesi Büyük cyvan kenar bordür detayı.



*M. Katođlu*

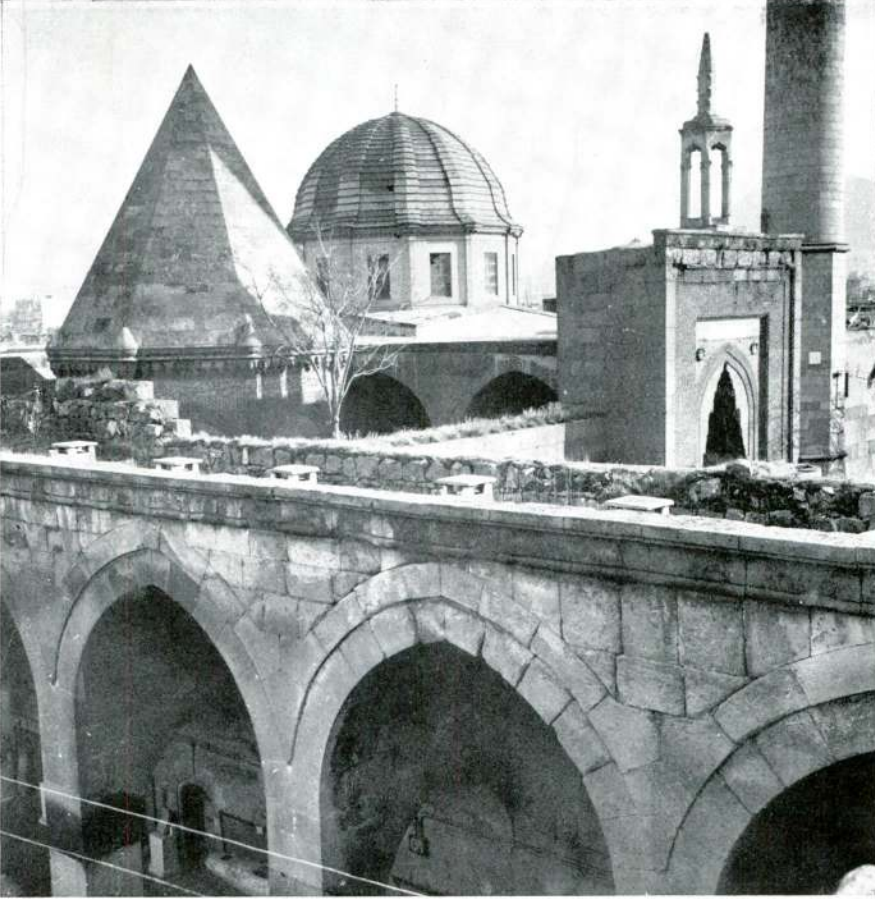


Res. 7 — Sivas, I. Keykâvus Şifahanesi, yan eyvan tuđla derzleri.



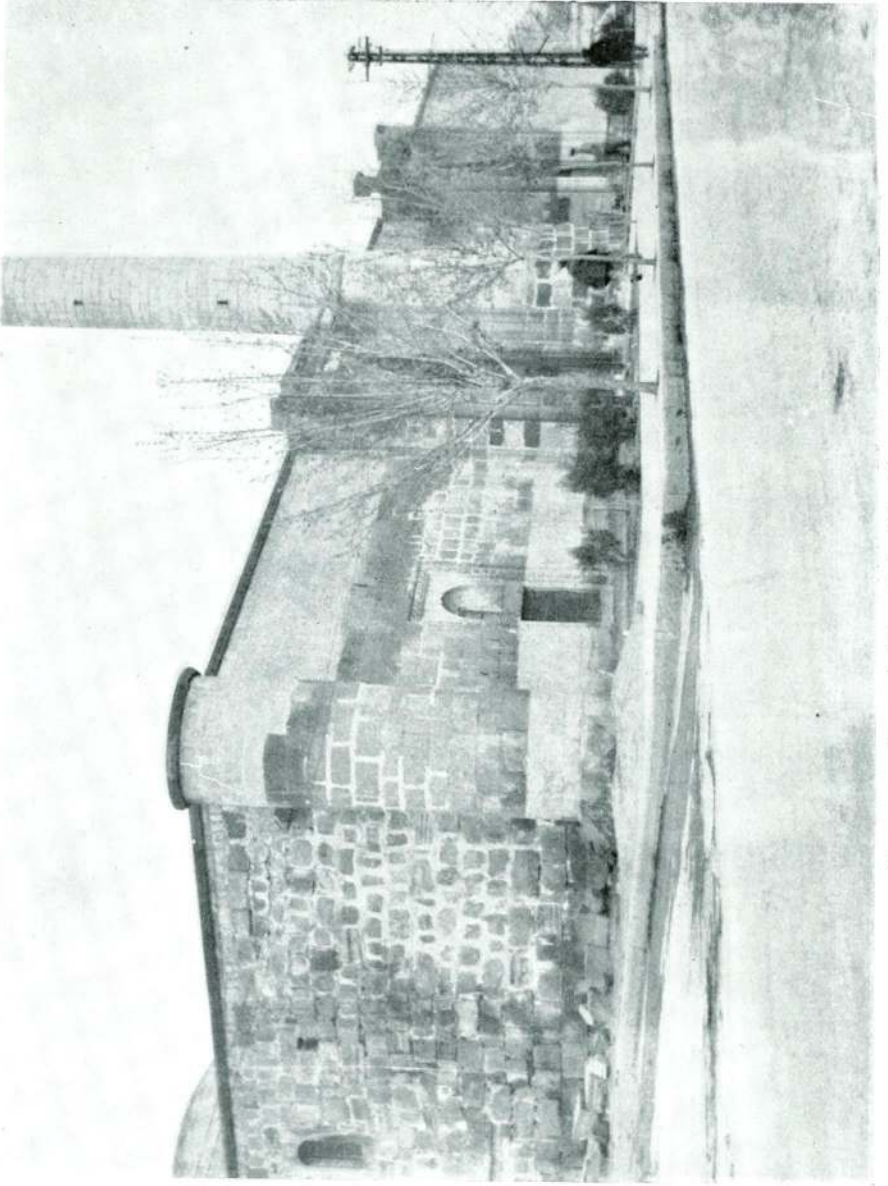
Res. 8 — Divriđi, Ulu Cami'nin genel grnş.





Res. 9 — Huand külliyesi, medrese damından avlunun ve türbe ile caminin görünüşü.

*M. Katođlu*



Res. 10 — Kayseri, Hacı Kılıç Camii ve medresesi.



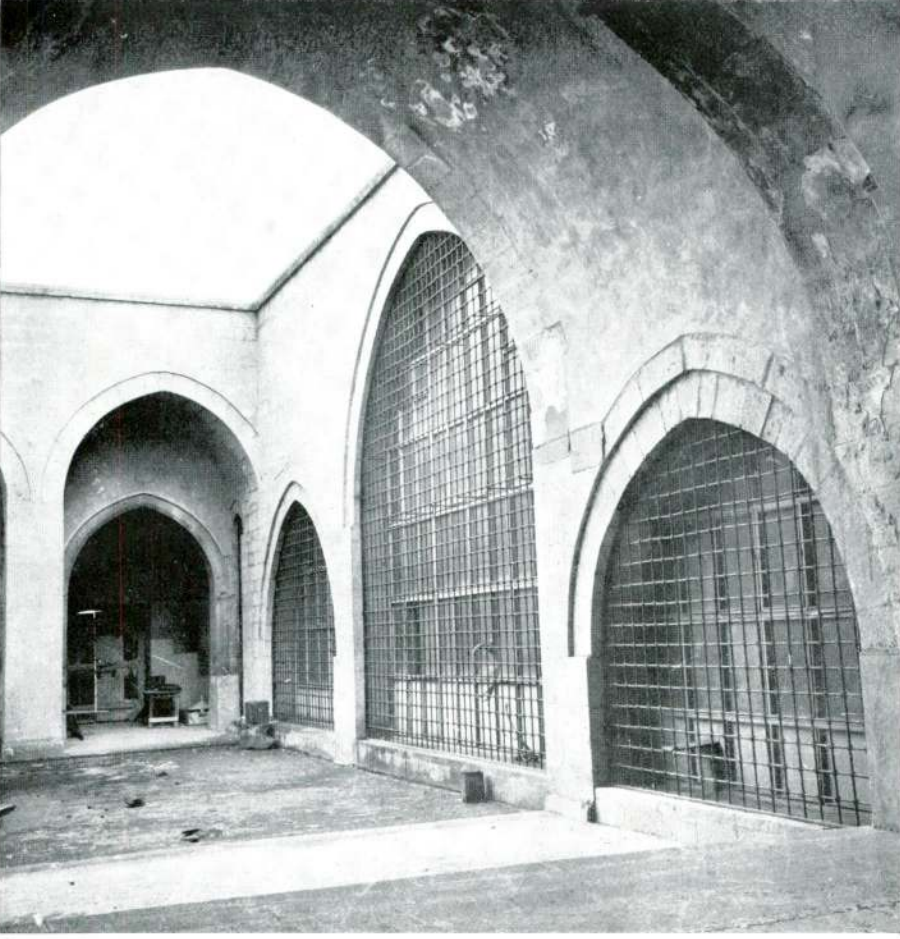
Res. 11 — Kayseri, Hacı Kılıç Camii kapısı.



*M. Katođlu*

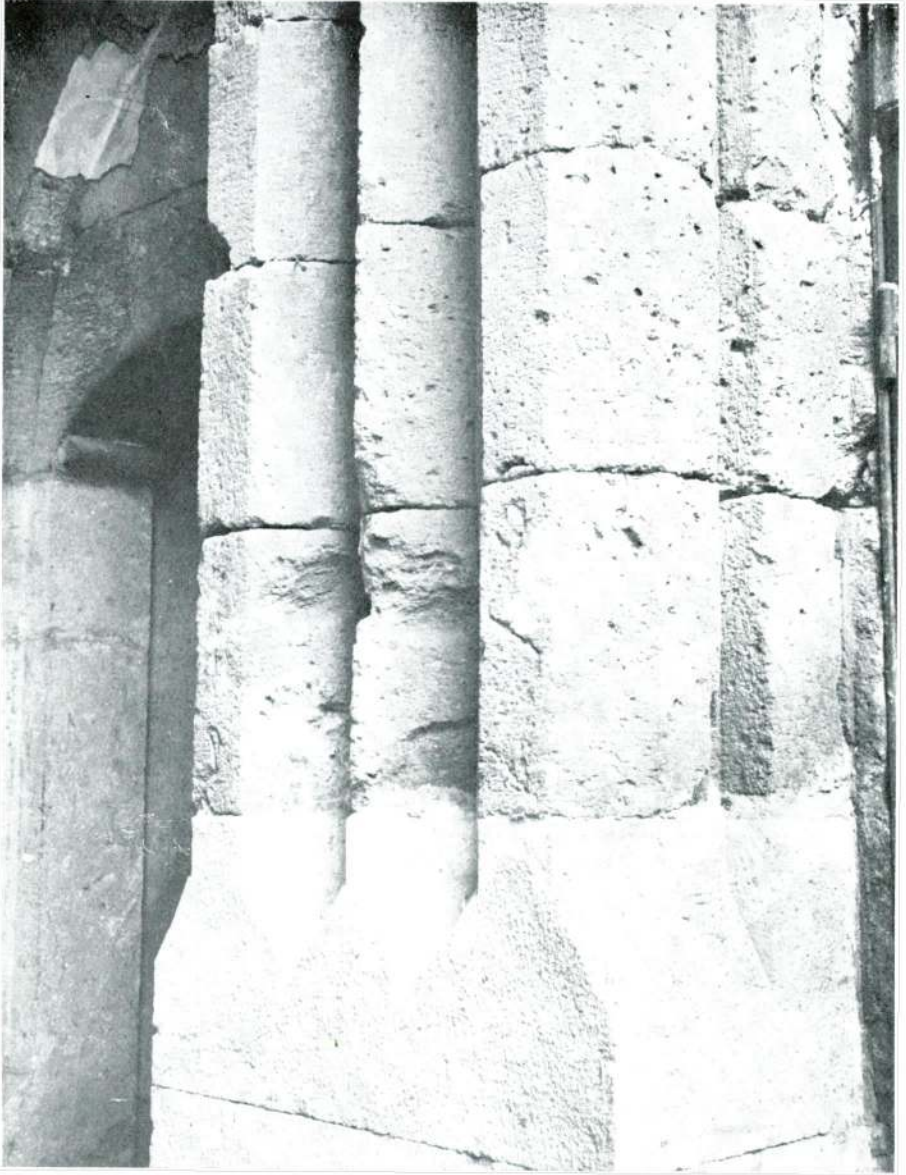


Res. 12 — Kayseri, Hacı Kılıç medresesi kapısı.



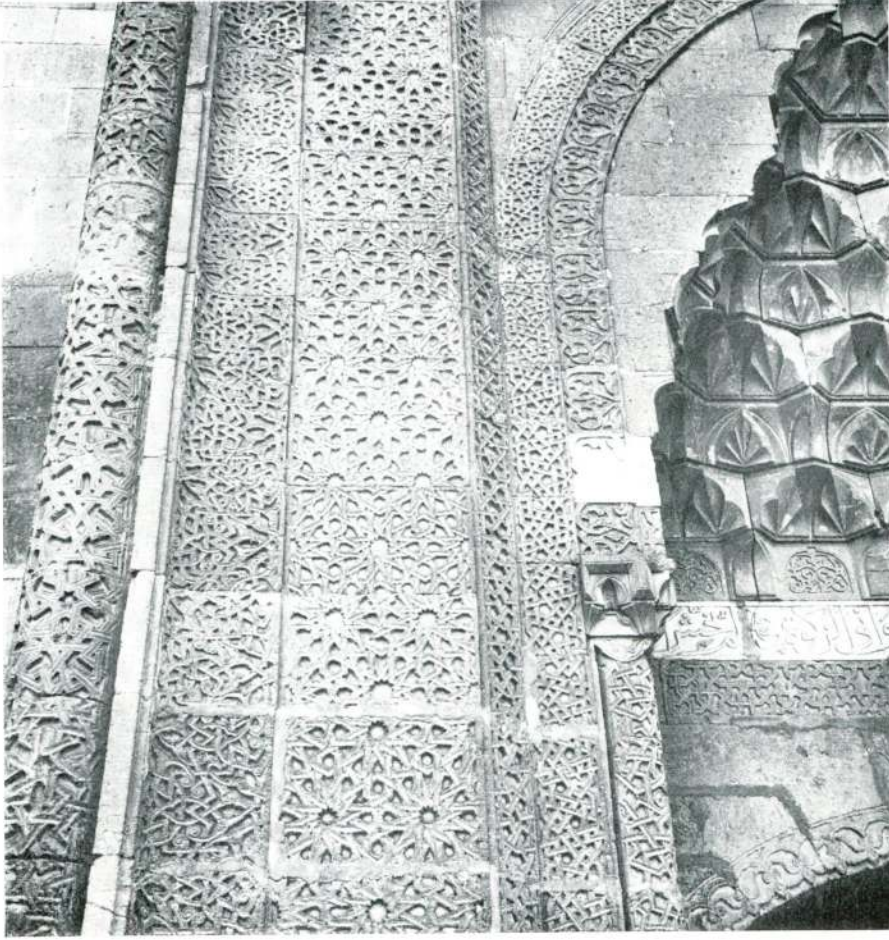
Res. 13 — Kayseri, Hacı Kılıç medresesi eyvanından giriş eyvanı ve camiye açılan avlu kemerleri.

*M. Katođlu*



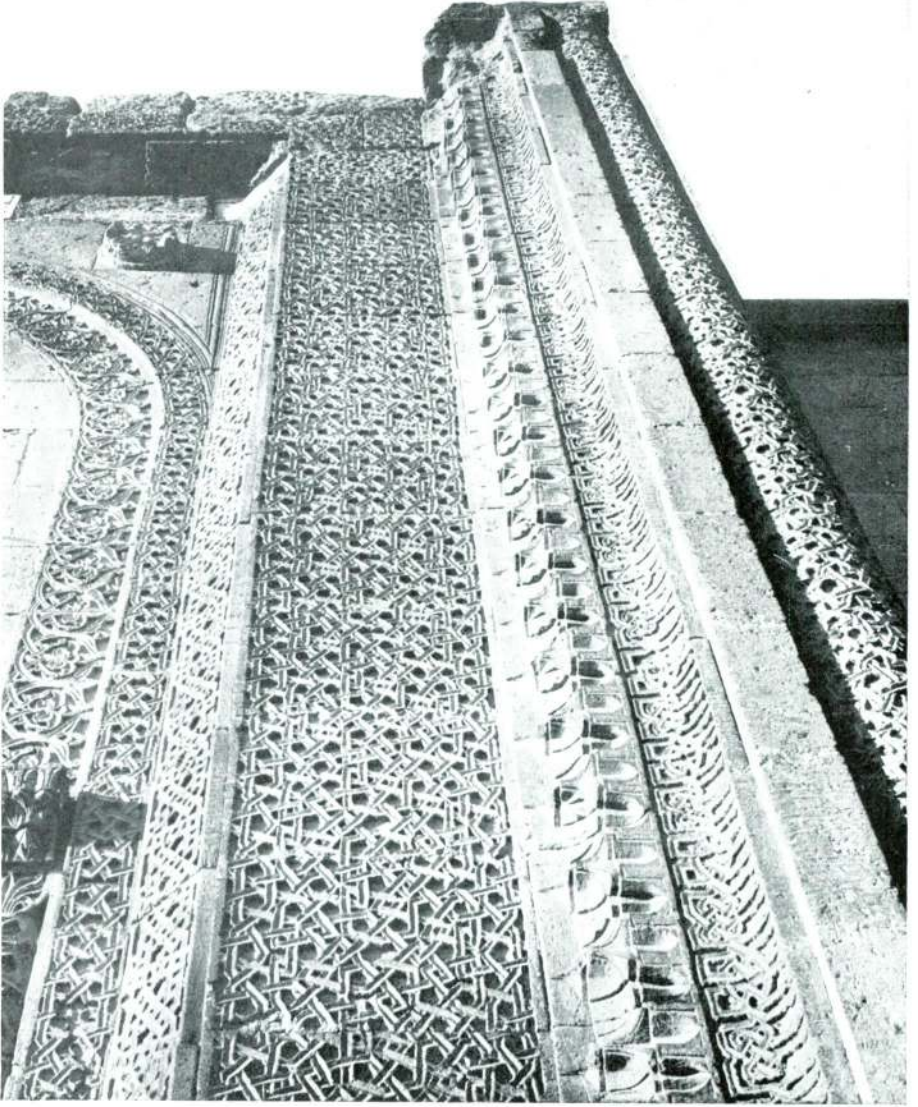
Res. 14 — Kayseri, Hacı Kılıç medresesi giriş eyvanında kemer profili ve camiye giren oda kapısı.





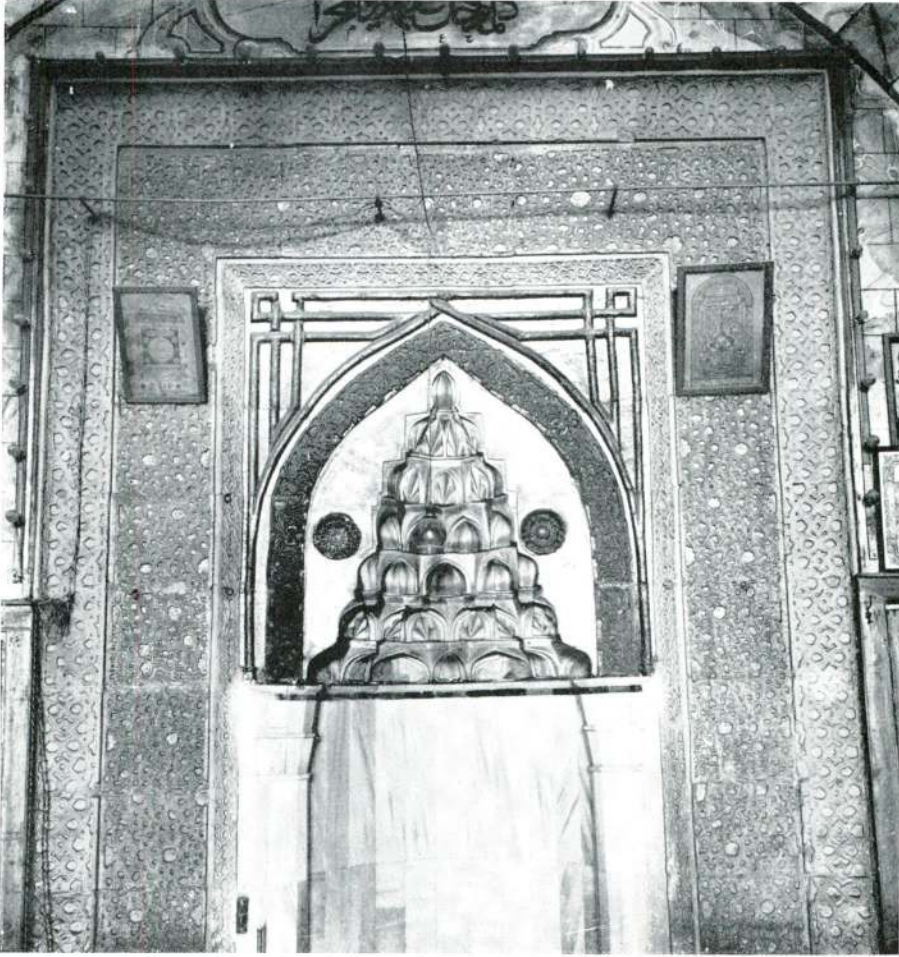
Res. 15 — Kayseri, Hacı Kılıç camii kapısından detay.

*M. Katođlu*



Res. 16 — Kayseri, Hacı Kılıç medresesi kapı süslemeleri.





Res. 17 — Kayseri, Hacı Kılıç camii mihrabı (Nişin alt kısmı tamir görmüştür).





önceki üç yapıya şekil olarak benzemiyor. İlk üç bina esas itibariyle dikdörtgen alanlara oturuyorlardı. Burada daha farklı bir durumla karşılaşıyoruz. Türbenin ise kısa bir süre sonra eklendiği açıkça görülüyor. Zaten, Albert Gabriel'de bu noktayı belirtmektedir<sup>9</sup>. Medresenin girişi batıda ve aks üzerindedir. Caminin biri doğuda biri batıda iki kapısı vardır. İkisi de kenarlara doğru kaymıştır. Batı kapısının bu yana kaydırılış sebebinin, hamamın yerleşme şekline doğduğu açıkça bellidir (Plân 2). Böyle itinalı bir eserin girişi herhalde "muhakkak ortada olması" gibi bir sabit fikirle sıkışık ve çevre mimarisiyle bağdaşmayan, nisbetsiz bir duruma sokulamazdı. Medrese dikdörtgen bir alana oturmuş açık avlulu, bir büyük eyvanlı; cami ise uzunlamasına bir plâna sahiptirler. Kısaca Hunat Hatun külliyesi, iki ayrı yöndeki aks üzerinde yer alan köşeleme bitişmiş iki binadan ibarettir. Bunun tartışmasına aşağıda tekrar dönmek üzere şimdi beşinci ve yine Kayseri'de bulunan bir başka esere; Hacı Kılıç denilen ve cami ile medreseden meydana gelen yapının kuruluşunu kısaca gözden geçirelim.

1249 yılında yapılan bu bina da Huant Hatun hariç, ilk üç binamız gibi, dikdörtgen bir alana oturuyor (Plân 2). Plândaki "a" cami, "b" harfleri medreseyi işaret etmektedir. Tıpkı Sivas ve Kayseri şifahaneleri gibi kapıları bir cephede toplanır (Resim: 10). İki kapıdan soldaki camiye, sağdaki medreseye açılır (Resim: 11, 12). Yani bu bina mahiyet itibariyle Huant Hatun külliyesi ile bir yakınlık gösteriyor; cami ve medrese, her ikisinde de bir arada düşünülmüştür.

"Hacı Kılıç" binası çok değişikliklere uğramıştır<sup>11</sup>. Son yıllara kadar çok harap bir durumdaydı. Gabriel medresenin plânını bu yüzden yapamamış olmalı. Son yıllarda geniş ölçüde onarılmıştır<sup>12</sup>. Biz yine de plânın ana hatları üzerinde duracağımızdan, bugünkü

<sup>9</sup> Gabriel, Monument cilt I., s. 42.

<sup>10</sup> Cami, Anadolu'nun bu tip camilerinin en büyüklerindedir. Mihrap önünde yedi sahanlıdır. Bilhassa Kayseri'de görülen "köşk" şeklindeki mihrap önü "kubbe sistemiyle" dikkati çeker.

<sup>11</sup> Gabriel bunu belirttiği gibi, o zaman çizdiği plândan da anlıyoruz. Ondan sonra da tekrar değişikliklere uğramıştır. Bak.: Monument cilt I s. 52, 54 Fig. 31.

<sup>12</sup> Maalesef herhangi bir sondaj, araştırma, ciddi bir etüt yapılmadan, medrese kısmı âdeta yeniden inşa edilmiştir. Bütün bu inşaat yapılırken, ne kadar tuhaf ki, yapının bir plânı dahi çıkartılmamıştır. Eski eser onarımlarımızın nasıl sorumsuzlukla yürütüldüğünün tipik örneklerinden biriyle karşı karşıyayız.

yapının çok da titiz bir şekilde çıkartmadığımız “plân-şema”sını ve binayı kısaca inceliyelim.

İlk dikkatimizi çeken husus şu olacaktır: cami ve medrese, diğerlerinde olduğu gibi, ortak bir duvarla ikiye ayrılmamıştır (Resim 13; plân 2). Ancak plânlanış tarzı bu ayrımı ortaya çıkarmaktadır. Medrese avlusu âdetta caminin de avlusu olmakta, caminin orta sahnı da âdetta medresenin yan eyvanın yerine geçmektedir. Daha doğrusu medrese burada camiye açılmaktadır. Herhalde mimar burada çok orijinal şekilde iki binayı intibak ettirmiştir ve organik bir çözüm yolu bulmuştur. Ayrıca medrese giriş eyvanına açılan bir oda cami sahasına girmektedir. Gabriel’in plânıyla düşünülecek olursa bu odanın bir değişikliğe uğradığı sanılabilir. Ancak, giriş eyvanının orijinal olduğu görülen kısımları arasında bu, odaya açılan kapı da yer alıyor ki burada eskidenberi bir oda olduğunu kabullenmemiz gerekiyor (Resim 14). Medresenin en sağlam ve devrinden kalmış kısımları, kapısı ve bu giriş tonuzudur. Zaten Gabriel’in plânında giriş şekli de gözükmemektedir. Medrese yakın zamanlara kadar kuzeyindeki bina kalıntıları ile birlikte barut veya güherçile imalât-hanesine bağlı imiş. Halil Ethem, burasının (1322 H.) yılında güherçile fabrikasının yakıt ambarı olduğunu ve aralarına da bir kapı açıldığını kaydediyor<sup>13</sup>. Gabriel’in plânıyla da karşılaştırılınca yapının nasıl değişikliklere uğramış olduğunu tasavvur edebiliriz. Yine de bu kıymetli mimar-sanat tarihçisinin geniş bir tetkik yapmaması bizim için şanssızlık oluyor.

Medrese hücreleri doğu ve kuzeyde yer alıyorlar. Kapının karşısındaki büyük eyvanın sağında yine büyük bir oda bulunuyor. Cami, mihrap duvarına dik beş ve enine dört sahnı halindedir. Genişliği derinliğinden fazladır. Son yıllarda batısına da bir kapı açılmıştır.

Bina Kayseri’deki bütün yapılar gibi taştan inşa edilmiştir. Her iki kapısı, doğu cephesinde camiye açılan iki penceresi, mihrabı dekore edilmiştir<sup>14</sup> (Resim: 15, 16, 17). Yapılan tamirler sırasında

<sup>13</sup> Halil Ethem, Kayseri şehri sayfa 88. Binanın banisi olan bu Ebul Kasım Ali Tusi’nin türbesi, bulunduğu üzere Tokat’tadır.

<sup>14</sup> Medrese kapısında bu devir için henüz rastlanmayan bir unsur olarak stalâktili bir bordür görüyoruz. Bu daha sonraları görülmeye başlayan meselâ Kayseri Sahibiye Medresesi (1265), Sivas Çifte Minareli Medrese (1271) veya yine Kayseri’deki Kutluğ Hatun Türbesi (1351) gibi eserlerde görülen tezyinat şeklidir. En erken olarak Hacı Kılıç Medresesi kapısında karşımıza çıkıyor. Medresenin



medrese odalarına uydurma olarak ocaklar konmuştur<sup>15</sup>. Medrese kısmı ile cami, bugün demir parmaklık ve bir camekânla ayrılmaktadır (Resim: 13).

Bu beş eserin plânları aşağı yukarı tesbit edilmiştir. Büyük bir ihtimalle Tokat'daki Gökmedrese (1275 ?) ile Sivas'daki Çifte Minareli medreseyi de (1271) bu gruba ekliyebiliriz. Tokat Gökmedrese de bilindiği gibi tıp medresesi veya darüşşifadır<sup>16</sup>. A. Gabriel'in yaptığı rölövede bina duvarlarının sağa doğru devam ettiğini görüyoruz<sup>17</sup>. S. Ünver'in de bunun yanında bir medrese olduğu yolundaki düşünceleri malûmdur<sup>18</sup>. 1964'de yerinde yaptığımız incelemede binanın Gabriel'in işaret ettiği tarafa inkişaf ettiğini biz de açıkça gördük. Anlaşıldığına göre bitişik bir yapıımız daha varmış. Tokat Gökmedrese'sinin de Kayseri ve Sivas'dakilere benzer bir yapı olduğunu düşünebiliriz. Onlardan en büyük farkı çift katlılığı olmalıdır. Öbürlerindeki gibi, burada da bir türbe bulunuyor. Bunların yanı sıra Akşehir ve Konya'daki Sahip Atâ külliyesi ile Antalya'daki Yivli Minare çevresinde toplanan cami ve imaret ile medrese kalıntıları da ilgimizi çekecek yapı gruplarıdır. Bunlar, bilhassa Konya ve Antalya'dakiler artık tam birer külliye dirler. Konya'daki 1258 - 1283 yılları arasında fasılalarla inşa edilen Sahip Atâ külliyesi cami, türbe, hankâh, dükkânlar ve hamamdan ibarettir<sup>19</sup>. Akşehir'deki (1250 - 1260) yine Sahip Atâ'nın yaptırdığı "mamure" ise

dekoratif yönden dikkat çeken özelliklerinden biri de giriş eyvanının avluya bakan ağzındaki kemer profilidir (Resim 14). Bu kemer profilinin benzerlerini (tamir görmüş olmakla beraber yine de alalım) Erzurum Ulu ve Niğde Alâaddin camileri; aynını da Hunat Hatun medresesi giriş tarafı revaklarında görmekteyiz.

<sup>15</sup> 13. yüzyıl medreselerinde bugüne kadar herhangi bir ocak izine rastlamadık. Bu devir için mimarî bünye içinde yer alan ısınma tertibatı henüz yapılmamıştır düşüncesindeyiz. Sivas Gökmedresesi, Kayseri'nin Hunat medresesindekiler hep sonradan ilâve olunmuşlardır. Hiç şüphe yok ki burdakiler de uydurmadır. Zira, bunları karşılayacak baca tertibatları v.s. unsurlar aramak boşunadır. Yanlış olarak tamir esnasında yaratılmışlardır.

<sup>16</sup> Gabriel, Monument II s. 100'de Halil Ethem'den naklen yandaki binanın darüşşifa olduğunu; Evliya'nın timarhane dediğini, söylüyor. S. Ünver de bir sağlık tesisi olduğu kanaatindedir: Selçuklu tababeti s. 79.

<sup>17</sup> Plân için bak: Gabriel, monument II s. 94 - 95 Fig. 57 - 58... Yine Gabriel izlerin bununla irtibatlı bir binaya ait olduğunu söylüyor. Aynı eser s. 97.

<sup>18</sup> Ünver, aynı eser s. 82, 83.

<sup>19</sup> İ. H. Konyalı, Konya Tarihi s. 505, 511.

medrese, mescit, türbe, hankâh kısımlarından meydana gelir<sup>20</sup>, Konya'dakinde hamam, bitişik olarak kurulan mescit türbe hankâh ve dükkânların doğusunda yer alıyor. Akşehir'de de hankâh, medrese mescit ve türbeden teşekkül eden blokun karşısındadır ve bunlardan on yıl kadar sonra yapılmıştır<sup>21</sup>. Antalya'daki bina grubu ise kesinlikle tesbit edilememekle beraber yine bir mimarî "heyet" ile karşı karşıya olduğumuzu ihsas ediyor. Bu, âdeta 15. ve 16. yüzyılın külliyeleeri karakterindedir<sup>22</sup>.

Bütün bunlar şehir içlerinde yer almış, fonksiyonları da buna göre olan anıtlardır. Görüldüğü üzere bazan darüşşifa ve tıp medresesi gibi sosyal hizmetlere yönelmiş, bazen medrese, cami gibi dinî, bazen de daha çeşitli hizmetler gören kuruluşlarda olabiliyorlar. Bilhassa şifahane-tıp medresesi kombinezonunun son derece mantıkî ve gerçekçi bir şekilde açıklanması mümkündür. Nasıl ki bugünün tıp fakülteleri aynı zamanda birer sağlık tesisi iseler, o zaman da aynı amaca yönelmiş bir sağlık ve sosyal hizmet şuurunun bu mimarî programı yarattığı anlaşılıyor.

Program olarak değişik olan yapımız Divriği'dekidir. Burada dinî ve dünyevî iki kuruluşun bir arada tasavvur edildiğini görüyoruz. Bu, arazi, arsa, şehir plânının o günkü şartlarının yarattığı bir zaruret midir, yahut o devrin dünya görüşünün realist ve hoşgörür tavrı mıdır? Ama her halde bir tesadüf değildir. Kaldı ki bu eserde tesadüfe bırakılmış bir tek taşın olmadığı intibai uyanmaktadır. Yapı o derece hesaplı, itinalı, özetlenmiş ve olgunlaşmış bir karakterdedir. Yine bu yapının kendinden sonraki eserlere engin bir ilham kaynağı olduğunu, Anadolu yapıcılığını geniş ölçüde etkilediğini de söyleyebiliriz. Yurkarıda da belirttiğimiz gibi türbe burada bir intikal unsuru olarak kabul edilebilir.

Cami-medrese kombinezonuna, yani Hacı Kılıç ve Hunat Hatun külliyelerine gelince... Cami ve medrese her zaman bir arada yaşayabilecek iki kavramdır. Burada önemli olan plân özellikleri ve gösterdikleri değişikliklerdir.

Hunat Hatun'un tesisi şüphesiz ki, devrinin en muntazam binalarındandır. Burada cami ile medresenin alışık olmadığımız bir şekilde

<sup>20</sup> Konyalı, Akşehir v. 279.

<sup>21</sup> Konyalı, Akşehir s. 294.

<sup>22</sup> Vaziyet plânı için bak: Erdmann, Zur türkischen Baukunst seldschukischer und osmanischer Zeit, s. 18 Abb. 5.



kompoze edildiğini, sonradan aralarına bir türbe yerleştirildiğini görüyoruz. İki yapının bu şekilde birleştirilişi herhalde bazı sebep ve zaruretlere sonucu olmalıdır. Şöyleki, yukarıda da belirttiğimiz gibi binanın önündeki hamam, önceden de mevcuttu. Bu, açıkça görülmektedir ve hattâ cami kapısının sola kaymasına da sebep olmuştur. Bilindiği gibi caminin doğu kapısı da yine ortada olmayıp, güneğe yanaşmıştır. Böyle birinci sınıf bir eserde bu çeşit sapmalar, mutlaka bazı şartların itelemesi sonucu olmak icabeder. Herhalde bu tarafta da o gün için ortadan kaldırılamıyacak bazı önemli yapılar vardı. Eldeki arsa, kurulacak tesisin ancak bu şekilde kompoze edilmesine müsaade ediyordu. Eserin yerleştirilişini başka bir şekilde izah etmek oldukça güçtür. Bilhassa öndeki hamam bu görüşü desteklemektedir. Kaldı ki, son yıllardaki imar faaliyetleri sırasında, yapının doğu tarafındaki temizlikte eski olduğu anlaşılan temel ve duvar kalıntıları çıkmıştır. O zaman bunlar bize açıklamaya çalıştığımız düşüncemiz için son derece mânalı gelmişti.

Hacı Kılıç tesisi de plân tipi olarak son derece değişik bir yapıdır. Anadolu'da başka bir örneği yoktur<sup>23</sup>. Bina oldukça büyük tamirler geçirmiştir. Onun için kesin bir açıklama zordur. Ama, burada dikkati çeken en mühim özellik avlunun plândaki yeridir. Herhalde bu binanın belli bir fonksiyonu vardı. Kitabesinden fazla bir şey anlamak mümkün değildir<sup>24</sup>. Eserin kuruluş şekli kapılarının bir cephede toplanışı ise yine Hunat Hatun külliyesinde olduğu gibi, şehrin o günkü şartlarına bağlamak eğilimindeyiz. Burada da eserimizin kuzeyinde duvarlarının inşa şekliinden eski olduğu anlaşılan bir yapının kalıntıları daha son zamanlara kadar duruyordu<sup>25</sup>. Bunun gibi herhalde yapının batısında da bazı tesisler vardı. Plân buna göre tanzim edilmişti. Nitekim, son zamanlarda değişen şartlarla batı tarafına da bir kapı açılmıştır. Konya ve Akşehir'deki külliyeler mahiyetleri biraz daha farklı ve teferruatlı yapılardır. Artık burada binalar daha sonraki devirlerde olduğu gibi birbirlerinden ayrılmışlardır. Yani sadece bir "blok"dan ibaret değillerdir. Antalya'dakinin de böyle olduğu anlaşılıyor.

<sup>23</sup> Manisa Ulu camisi ve yanındaki medrese bir bakıma bu binayı hatırlatan bir plâna sahiptir.

<sup>24</sup> Halil Ethem, *Kayseriye Şehri*, s. 88.- 90.

<sup>25</sup> Sayın Mahmut Akok, bu binanın bir han olduğunu söylemektedir.



Bütün bunlar pek tabii olarak, şehir ihtiyaçlarına göre kurulmuş tesislerdir. Aynı devirde, bir de şehir dışlarında, belli mahallerde kurulan ve hizmet şekil ve amaçları daha başka olan bina ve bina toplulukları da görülmektedir. Afşin yakınlarındaki Eshab-ı Khef ve Eskişehir - Seyitgazi'deki Battal Gazi külliyesi bu mahiyeti değişik yapı topluluklarındandır.

Eshab-ı Khef, bilindiği gibi islâmlıktan önce de sonra da mukaddes bir yerdir ve buradaki külliye (1215 - 1232) yılları arasında çok başka maksatlarla meydana getirilmiştir. Dolayısıyla mimari programı da farklıdır: Cami, Ribat, Kervansaray'dan ibarettir<sup>26</sup>.

Seyit Gazi'deki külliye, devrinden kalmış tam bir bina yoktur. Ancak burada 13. yüzyılın başından itibaren çeşitli maksatlara göre kurulan bir yapı topluluğunun olduğunu biliyoruz<sup>27</sup>.

Görüldüğü gibi çeşitli hizmetleri hedef tutan bina toplulukları kurmak Anadolu Türk mimarisinin ilk devirlerinden itibaren var olan bir eğilimdir. Daha sonraki devirlerin gelişmiş sosyal ve ekonomik şartları içinde meydana getirilen büyük mimari "heyet"lerinin ön örneklerini bu yapılarda aramamız gerektiğini sanmaktayız.

- |                                  |   |
|----------------------------------|---|
| Berchem, V. Max-Halil Ethem .... | Corpus Inscriptionum Arabicarum Troisieme Partie - Asie Mineure, Premier Fascicule 1910                     |
| Çetintaş, Sedat .....            | Sivas Darüşşifası İst. 1953.  |
| Ethem, Halil .....               | Kayseriye Şehri İst. 1334 H.  |
| Erdmann, Kurt .....              | Zur türkischen Baukunst Seldsehu kischer und osmanischer Zeit s. 1-39 İstanbuler Mitteilungen İst.; 1 - 39. |
| Gabriel, Albert .....            | Monument Turc D'Anatolie cilt I, II Paris 1931, 1934.   |
| Konyalı, İ. H. ....              | Akşehir İst. 1945.  |
| Konyalı, İ. H. ....              | Konya Tarihi Konya 1964.  |
| Özgüç, Tahsin-Mahmut Akok.....   | Afşin Yakınında Eshab-ı Khef Külliyesi-Yıllık Araştırmalar Dergisi sayı II s. 77 - 87 Ankara 1957.          |
| Terzioğlu, Arslan .....          | Modern Hastahane İnşaatı - Arkitekt sayı 315 s. 83 - 87 İst. 1964.  |
| Ünver, Süheyl .....              | Selçuk Tababeti Ankara 1940.  |
| Yetkin, S. Kemal .....           | İslâm Mimarisi (3. baskı) Ankara 1965.  |

<sup>26</sup> Özgüç - Akok, Afşin yakınında Eshab-ı Khef Külliyesi, s. 77. Tarihi bilgiyi İslâm Ansiklopedisi Elbistan maddesinden yararlanarak veriyorlar ve binaların mimari incelemesini yapıyorlar.

<sup>27</sup> Erdmann, Zur türkischen Baukunst..., s. 14, 15, 16.