

ATATÜRK KÜLTÜR, DİL VE TARİH YÜKSEK KURUMU  
T Ü R K T A R İ H K U R U M U

ISSN 0041-4255

# BELLE TEN

DÖRT AYDA BİR ÇIKAR

Cilt: LXXXII

Sa. 293

Nisan 2018

ANKARA - 2018

## İÇİNDEKİLER

### Makaleler, İncelemeler:

Sayfa

ÖZDÖL KUTLU, SERAP: Er Baba'dan İçi Buğday Dolu Mınyatür Bir Çömlek ve Çatalhöyük Kanıtları Bağlamında, Neolitik Dönemde Boğa Sembolizmi ve Ritüel .....	1
TAŞÇI, BURCU - AKYÜZ LEVİ, ETİ: Kent İçi Arkeolojik Alanlarda Katmanlaşmanın Analizi ve Koruma Sorunları: Foça Örneği .....	31
ERKOÇ, HAYRETTİN İHSAN: Çin ve Tibet Kaynaklarına Göre Göktürk Mitleri .....	51
SAĞLAM, AHMET: Memlûk - İlhanlı Diplomatik İlişkileri .....	83
GÖHER VURAL, FEYZAN: Çeng Çalgısının Selçuklu Seramiklerine Yansıması .....	159
ÇÖTELİ, METHİYE GÜL: Vakfiyelere Göre Ticaret Yapılarına Dair Kentsel Bilginin Mekâna İndirgenmesi .....	185
GEL, MEHMET: Islâhat Çağında Osmanlı Halkının Dinî Hayatını "İslâh"a Yönelik Saçaklızâde'nin İlginç Bir Önerisi: "İlim ve 'Amele Da'vet ve İcbâr" .....	211
BİRBUDAK, TOGAY SEÇKİN: 1853-1856 Kırım Harbi'nde Osmanlı - Avusturya İlişkileri .....	241
DOĞAN, HASAN: Osmanlı Devleti'nin Son Döneminde Grev Hakkı ve Ta'til-i Esgâl Kanunu ..	265
ÖZTUNÇ, HÜSEYİN BAHA: 20. Yüzyılın Başında Biga'da Yangın Afeti ve Sosyal Yardımlaşma .....	295
ŞİMŞEK, MUTTALİP: Alman Misyonerliğinin Yakın Doğu'daki En Büyük Müessesesi: Suriye Yetimhanesi (1860-1917) .....	325

### Kitap Tanıtma:

GÜNAYDIN, YUSUF TURAN: Süleyman Berk, <i>Zamanı Aşan Taşlar: Zeytinburnu'nun Tarihi Mezar Taşları</i> .....	357
Özetler .....	361
İngilizce Özetler .....	369
Belleten Dergisi Yayın İlkeleri ve Başvuru Şartları .....	377
Belleten Journal Editorial Principles and Application Requirements .....	380

# BELLETEN

**Sahibi ve Yazı İşleri Müdürü / Proprietor and Redactor in Chief**  
Türk Tarih Kurumu Adına / Turkish Historical Society

**PROF. DR. REFİK TURAN**

**Yayın Komisyonu / Commission of Publications**

Prof. Dr. Refik TURAN  
Prof. Dr. Güray KIRPIK  
Prof. Dr. Erhan AFYONCU  
Prof. Dr. Mahmut AK  
Prof. Dr. Yunus KOÇ  
Prof. Dr. Ahmet TAŞAĞIL  
Prof. Dr. Mehmet Ali ÇAKMAK  
Prof. Dr. Birsal KÜÇÜKSİPAHIOĞLU  
Doç. Dr. Erkan GÖKSU  
Doç. Dr. Ekrem KALAN

**Hakemler / Referees**

Prof. Dr. Mehmet AKKUŞ (Ankara Üniversitesi)  
Doç. Dr. Fatma AKKUŞ YİĞİT (İzmir Kâtip Çelebi Üniversitesi)  
Prof. Dr. Sevgi Gül AKYILMAZ (Gazi Üniversitesi)  
Prof. Dr. Alper ALP (Gazi Üniversitesi)  
Prof. Dr. İbrahim Ethem ATNUR (Atatürk Üniversitesi)  
Dr. Öğr. Üyesi İbrahim AYKUN (Gaziosmanpaşa Üniversitesi)  
Prof. Dr. Halit ÇAL (Gazi Üniversitesi)  
Prof. Dr. Mustafa ÇOLAK (Gaziosmanpaşa Üniversitesi)  
Prof. Dr. Muzaffer DEMİR (Muğla Sıtkı Koçman Üniversitesi)  
Prof. İsmet DOĞAN (Gazi Üniversitesi)  
Doç. Dr. Erkin EKREM (Hacettepe Üniversitesi)  
Prof. Dr. Mehmet Yavuz ERLER (Ondokuz Mayıs Üniversitesi)  
Prof. Dr. Mehmet Zeki İBRAHİMGİL (Gazi Üniversitesi)  
Prof. Dr. Cüneyt KANAT (Ege Üniversitesi)  
Prof. Dr. Ahmet KANKAL (Ankara Yıldırım Beyazıt Üniversitesi)  
Prof. Dr. Yılmaz KURT (Emekli Öğretim Üyesi)  
Dr. Öğr. Üyesi Serhat KÜÇÜK (Hacettepe Üniversitesi)  
Doç. Dr. Fikret ÖZCAN (Süleyman Demirel Üniversitesi)  
Prof. Dr. Celal ŞİMŞEK (Pamukkale Üniversitesi)  
Prof. Dr. Ahmet TAŞAĞIL (Yeditepe Üniversitesi)  
Prof. Dr. Uğur ÜNAL (Devlet Arşivleri Genel Müdürlüğü)  
Prof. Dr. Fatma ÜREKLİ (Mimar Sinan Güzel Sanatlar Üniversitesi)  
Doç. Dr. Fehmi YILMAZ (İstanbul Medeniyet Üniversitesi)  
Doç. Dr. Hasan YÜKSEL (Cumhuriyet Üniversitesi)

**Adres / Address:**

Türk Tarih Kurumu, Kızılay Sokak No: 1 06100-Sıhhiye / ANKARA  
Tel: 310 23 68 / 277-217 - 310 25 00  
Fax: 310 16 98

**http://www.ttk.gov.tr**  
**basinyayin@ttk.gov.tr**

ISSN 0041-4255

Yerel Süreli, Hakemli dergidir.  
Nisan 2018 – ANKARA

**Bulleten’i indeksleyen uluslararası indeks ve abstraktlar:**

America, history and life 0002-7065 1963-; Historical abstracts. Part A. Modern history abstracts 0363-2717 1963-; Historical abstracts. Part B. Twentieth century abstracts 0363-2725 1963-; MLA International Bibliography 2000-; Turkologischer Anzeiger 0084-0076 1973-; FRANCIS (French Online Database) 1985; Archaeologische Bibliographie 0341-8308 1982-; Artsand Humanities Citation Index (AHCI) 2010-.

Türk Tarih Kurumu yayınlarını İnternet üzerinden alabileceğiniz adresler  
İnternet Adresi: <http://e-magaza.ttk.gov.tr> - e-posta: [e-magaza@ttk.gov.tr](mailto:e-magaza@ttk.gov.tr)

Baskıya Hazırlık: • Baskı: Kuban Matbaacılık Yayıncılık 0312 395 20 70

# ALMAN MİSYONERLİĞİNİN YAKIN DOĞU'DAKİ EN BÜYÜK MÜESSESESİ: SURİYE YETİMhanESİ (1860-1917)

MUTTALİP ŞİMŞEK\*

## Giriş

Genel anlamda Hıristiyan kiliselerin, Hıristiyan olmayan ülkelerde bu dini yaymak amacıyla kurdukları müesseselere misyon, buralarda görev yapanlara ise misyoner denilmektedir. Hıristiyan misyonerleri esas itibariyle İncil'i öğretmek, Hıristiyan olmayanları bu dine kazandırmak veya Hıristiyanlığın belirli bir mezhebinden olanları da kendi mezheplerine dâhil etmek gayesiyle faaliyet yürütmüşlerdir.<sup>1</sup> Diğer taraftan, 19. yüzyılın başlarında sanayileşmesini tamamlayan ve bunun doğal bir sonucu olarak hem sanayileri için ihtiyaç duydukları hammaddeyi temin etmek, hem de ürettikleri mallara yeni pazarlar bulmak isteyen Batılı devletler için misyon kuruluşları büyük önem taşıyordu ve bu devletler, nüfuz etmek istedikleri bölgelerdeki misyonerlerin çalışmalarını destekliyordu. Bu şekilde bağlı buldukları devletlerin desteğini yanında hisseden misyon kuruluşları da, bu destek mukabilinde onların ekonomik menfaatlerini temin etmek için gayret sarfetmişlerdir.<sup>2</sup>

Misyonerlerin faaliyet alanı olarak seçtikleri yerlerden biri ve belki de en önemlisi, Batılı kaynaklarda "Jerusalem" olarak geçen Kudüs'tür. Bölge, üç semavi dinin geleneğinde önemli bir yer tutan ve "kutsal toprak (Holy Land/Heilige Land)" olarak kabul edilen müstesna bir mekandır.<sup>3</sup> Kudüs bu özelliğinden dolayı yüzyıllarca burada hakimiyet kurmak isteyenlerin mücadelelerine sahne olmuş ve

\* Dr., Karlsruhe Eğitim Ataşeliği, Karlsruhe/ALMANYA, mutsimsek@gmail.com

<sup>1</sup> Erdal Açıkse, *Amerikalıların Harbul'taki Misyonerlik Faaliyetleri*, Türk Tarih Kurumu Yayınları, Ankara 2003, s. 3; Erol Kırşehirlioğlu, *Türkiye'de Misyoner Faaliyetleri*, Bedir Yayınları, İstanbul 1963, s. 19-25.

<sup>2</sup> İlber Ortaylı, *Osmanlı İmparatorluğu'nda Alman Nüfuzu*, Kaynak Yayınları, İstanbul 1993, s. 33-35; Kieser'in misyon kuruluşlarıyla ilgili, "(...)Böylece misyonerler, isteyerek veya istemeyerek emperyalist bir alete dönüşmüşlerdir. Bu nedenle onların vaazlarına, hatta sevgilerine bile şüpheyle bakılması ve reddedilmesi hiç de şartırcı değil" ifadesi, misyon kuruluşlarının durumunu tespit etmesi açısından önemlidir. Hans-Lukas Kieser, *İskalanmış Barış, Doğu Vilayetleri'nde Misyonerlik, Etnik Kimlik ve Devlet 1839-1938*, Çev. Atilla Dirim, İletişim Yayınları, İstanbul 2010, s. 707.

<sup>3</sup> Ömer Faruk Harman, "Kudüs", *TDV İslam Ansiklopedisi*, C. 26, İstanbul 2002, s. 326.

nihayet 1516 yılında Osmanlı hakimiyetine girmiştir. Kudüs 1516 yılından 1917 yılına kadar, 1831-40 yılları arasında Mısır Valisi Mehmet Ali Paşa'nın idaresi istisna edilecek olursa, yaklaşık dört yüz yıl Osmanlı idaresi altında kalmıştır.<sup>4</sup> Osmanlı idaresine girdikten sonra sakin bir yaşam alanı olan ve farklı dinlerin huzur içerisinde bir arada yaşadıkları bu kutsal şehir, 19. yüzyılın ortalarına doğru Avrupalı kilise mensuplarının, misyonerlerin, arkeologların ve hümanistlerin ilgi odağı haline gelmiş ve artık Batılı devletlerin nüfuz etmek için yarış içerisinde oldukları bir bölge olmuştur.<sup>5</sup>

1831-40 yılları arasında bölgeye hâkim olan Mehmet Ali Paşa'nın Avrupalı devletlerin desteğini almak amacıyla Filistin ve Suriye'yi Avrupa etkisine açması ve farklı din mensuplarına eşit şartları sağlaması, bölgede yeni kiliselerin inşasına ve misyon kuruluşlarının teşekkülüne ortam hazırlamıştı. Bu doğrultuda ilk olarak 1838'de Kudüs'te bir konsolosluk açan İngiltere'yi ilerleyen yıllarda Prusya, Fransa, Avusturya ve Rusya gibi devletler takip etti.<sup>6</sup> 1841 yılında Kudüs'te İngiliz-Alman Protestan Piskoposluğu'nun kurulmasıyla da "kutsal topraklar", protestan misyonerlerin dinî ve kültürel yer edinme yarışının merkezi haline geldi. Artık Kudüs'te Batılı misyon kuruluşlarının sayısı ve etkisi artmaya başladı.<sup>7</sup> Bu şekilde Osmanlı toprakları üzerinde daha fazla görülmeye başlanan Protestanlara Bâbîâli, 1845 yılında çıkarılan bir fermanla, Kudüs'te kendi kiliselerini açma izni verdi. Özellikle İngiltere ve Prusya gibi Batılı devletlerin girişimi üzerine 15 Kasım 1850 tarihinde Protestan cemaati resmen tanındı.<sup>8</sup>

<sup>4</sup> Kudüs Osmanlı idaresi altında iken, bağlı bulunduğu vilayet merkezi ve ismi zamanla değişmekle beraber, hep sancak olarak idare edilmiş ve en son Suriye Vilayeti içerisinde yer almıştır. 1872-1917 yılları arasında ise müstakil mutasarrıflık statüsü verilerek merkezi hükümete bağlanmıştır. Kâmil Cemil el Aselî "Kudüs (Osmanlı Dönemi ve Sonrası)" *TDV İslam Ansiklopedisi*, C. 26, İstanbul 2002, s. 335.

<sup>5</sup> Roland Löffler, *Protestanten in Palästina: Religionspolitik, Sozialer Protestantismus und Mission in den Deutschen Evangelischen und Anglikanischen Institutionen des Heiligen Landes 1917-1939*, Verlag W. Kohlhammer, Stuttgart 2008, s. 37-38.

<sup>6</sup> Löffler, *Protestanten in Palästina...*, s. 44-46; el Aselî, a.g.m., s. 336; Ayrıca Mehmet Ali Paşa'nın idaresi altındaki bölgede yaptığı reformlarla ilgili detaylı bilgi için bkz: Enver Ziya Karal, *Osmanlı Tarihi*, C. V, Türk Tarih Kurumu Basımevi, Ankara 1994, s. 127-128.

<sup>7</sup> Löffler, *Protestanten in Palästina...*, s. 39; Kudüs'te ilk Protestan misyon istasyonu İngilizler tarafından 1833'te İngiliz Misyoner Cemiyeti "London Society for Promoting Christianity Among the Jews (Yahudiler Arasında Hıristiyanlığı Yaymak İçin Londra Cemiyeti)"ne bağlı olarak açılmış, yine Amerikalı ilk misyoner P. Fisk ve L. Parsons da Filistinli Yahudi ve Müslümanlar üzerinde çalışmak amacıyla Amerika misyoner teşkilatı "Amerikan Board of Commissioners for Foreign Missions" tarafından kutsal topraklara gönderilmişti. Catherine Nicault, *Kudüs 1850-1948: Osmanlılar'dan İngilizlere Râhane Birliklikle Siyasî Yırtılma Arasında*, Çev. Estreya Seval Vali, İletişim Yayınları, İstanbul 2001, s. 73; Uygur Kocabaşoğlu, *Anadolu'daki Amerika Kendi Belgeleriyle 19. Yüzyılda Osmanlı İmparatorluğu'ndaki Amerikan Misyoner Okulları*, İmge Kitabevi, Ankara 2000, s. 34.

<sup>8</sup> Gülnihal Bozkurt, *Alman-İngiliz Belgelerinin ve Siyasî Gelişmelerin Işığı Altında Gayri Müslim Osmanlı Vatandaşlarının Hukuki Durumu (1839-1914)*, Türk Tarih Kurumu Yayınları, Ankara 1996, s. 198.

Böylece Kudüs ve çevresi, daha evvel Katolik ve Ortodoks misyonierlerin çalışma alanı iken bu yıllardan itibaren başta Amerikan olmak üzere İngiliz ve Alman misyonierlerin hızla teşkilatlanıp faaliyet yürüttükleri bir bölge olmuştur. Bu Alman misyonierlerden birisi de teolog ve eğitimci Johann Ludwig Schneller (1820 Almanya-1896 Kudüs)'dir. Kudüs'te Alman nüfuzunun tesisinde büyük rol oynamış ve Protestan misyonierliğinin temsilciliğini yapmış olan J. Ludwig Schneller'in burada kurduğu Suriye Yetimhanesi, 19. yüzyılın ikinci yarısından Birinci Dünya Savaşı'na kadar devam eden süreçte, Yakın Doğu'daki Protestan misyon çalışmalarının en büyüğü olmuştur.<sup>9</sup> Bu noktadan hareketle, hem kurulduğu bölgede hem de Osmanlı topraklarında bulunan diğer misyon kuruluşlarını büyük oranda etkileyen Suriye Yetimhanesi, bu çalışmamızda detaylı bir şekilde değerlendirilecektir. Burada evvela Kudüs'teki ilk Alman misyon varlığı ve faaliyetleri ile yetimhanenin kurulup gelişmesinde büyük pay sahibi olan J. Ludwig Schneller'in hayatı hakkında kısa bir bilgi verilecektir. Çünkü onun görev yaptığı yerlerdeki izlenimleri ve buralarda kazandığı tecrübeler, yetimhanenin kuruluşu ve Protestanlık anlayışına göre gelişmesinde ona yol göstermişti. Yine, 1860 yılında sadece 9 çocuğun bakımı üstlenilerek kurulan yetimhanenin ilerleyen yıllarda yeni şubelerin eklenmesiyle yüzlerce çocuğa ev sahipliği yaptığı ve bu çocukların nasıl bir misyon disiplini içerisinde yetiştirildiği örneklerle açıklanacaktır. Ayrıca, yetimhaneye alınan çocukların hangi bölgelerden geldiği, çocukların temel ve meslekî eğitimi ile el sanatlarına dayalı olarak açılan atölyelerin durumu gibi hususiyetler hakkında bilgi verilecektir. Netice itibariyle, kuruluşundan itibaren devamlı gelişen ve 20. yüzyılın başlarına gelindiğinde yüzlerce yetimin barındığı, atölyelerinde ve tarım işletmelerinde yüzlerce işçinin çalıştığı büyük bir kompleks durumuna gelen Suriye Yetimhanesi'nin Kudüs'teki Alman nüfuzu ve misyonierliği için taşıdığı önemi ortaya koymak, bu çalışmanın amacını oluşturmaktadır.

### **1. Kudüs'te Alman Misyonierliği'nin Başlaması ve Suriye Yetimhanesi'nin Kurulması**

Kudüs ve çevresinde İngiliz ve Amerikan misyon kuruluşlarının etkisi daha 1830'lu yıllardan itibaren görülmekle birlikte Alman misyonierleri ise 19. yüzyılın ortalarına doğru bölgede varlık göstermeye başlamıştı. Almanların Osmanlı topraklarındaki misyonierlik faaliyetlerinin öncülüğünü, Berlin merkezli "*Jerusalem-*

<sup>9</sup> Alex Carmel, "Der Deutsch-Evangelische Beitrag zum Wiederaufbau Palästinas im 19. Jahrhundert", *Missiongeschichte, Kirchengeschichte, Weltgeschichte: Christliche Missionen im Kontext Nationaler Entwicklung in Afrika, Asien und Ozeanien*, Hrsg. Ulrich van der Heyden, Heike Liebau, Franz Steiner Verlag, Stuttgart 1996, s. 254.

*verein (Kudüs Birliği)*” adlı teşkilat yapmış ve bu teşkilatın girişimiyle 1851 yılında Kudüs’te bir misyoner evi, akabinde de Hıristiyan hacıların ihtiyacını karşılamak üzere bir otel, bir hastahane ve çok geçmeden bir kız okulu açılmıştı. Bu tarihte Kudüs ve çevresinde yaşayan Alman sayısı sadece 20 kişiydi ve misyonerlerin çalışmasıyla bu sayı 1860’ların sonunda ancak 100’ü bulmuştu.<sup>10</sup>

Kudüs ve çevresinde sadece “*Jerusalemsverein*” değil, “*Evangelische Bund (Protestan Birliği)*”, “*Deutsche Verein für Heiligeland (Kutsal Topraklar İçin Alman Birliği)*”, “*Palästinaverein (Filistin Birliği)*” ve “*Diakonie (Kilise Hayır İşleri)*” gibi Alman misyon kuruluşları başta okul olmak üzere, hastane, otel ve yetimhane gibi kurumlar açarak misyonerlik çalışması yürütmeye başlamışlardı.<sup>11</sup>

Bunların yanında Templer cemaati de, kutsal topraklarda Alman varlığının teşekkülünde önemli bir yere sahipti. Templer cemaati, Christoph Hoffmann’ın 1854 yılında Almanya’nın Ludwisburg kentinde kurduğu “*Gesellschaft für Sammlung des Volkes Gottes in Jerusalem (Kudüs’te Tanrı Halkını Toplama Cemiyeti)*” vasıtasıyla yaklaşık 8-10 bin dindar Alman’ın Kudüs’e yerleştirilmesini hedeflemiş<sup>12</sup> ve bu yöndeki çalışmalarını Osmanlı’nın yıkılışına kadar devam ettirmişti.<sup>13</sup>

Kutsal topraklarda Alman misyonerliğinin belki de en önemli temsilcisi ise Johann Ludwig Schneller’di. Onun kurduğu Suriye Yetimhanesi, bu dönemde Yakın Doğu’nun en büyük misyon kuruluşu olmuştu. Yetimhanenin kurulup gelişmesinde, J. L. Schneller’in Almanya’da aldığı eğitim ve edindiği tecrübelerin büyük bir etkisi vardı. Ailesinin karşı çıkmasına rağmen daha gençlik yıllarında misyoner olmaya karar veren J. Ludwig Schneller, 18 yaşında yüksek öğrenimini tamamladıktan sonra çeşitli bölgelerde öğretmenliğin yanında vaaz vermeye de başladı.

<sup>10</sup> Frank Foerster, "The Journey of Friedrich Adolph Strauss to the Holy Land and the Beginnings of German Missions in the Middle East", *Christian Witness Between Continuity and New Beginnings, Modern Historical Missions in the Middle East*, Eds: Martin Tamcke, Michael Marten, Lit Verlag, Berlin 2006, s. 130.

<sup>11</sup> Sezen Kılıç, *Türk-Alman İlişkileri ve Türkiye'deki Alman Okulları (1852'den 1945'e Kadar)*, Atatürk Araştırma Merkezi, Ankara 2005, s. 29.

<sup>12</sup> Bu yerleşim planının ilk adımı, bizzat C. Hoffmann’ın 15 Eylül 1868’de Osmanlı makamlarına tarımsal faaliyetler için Kudüs’te kendilerine toprak verilmesi talebiyle atıldı. Bu girişimler sonucunda Yafa’nın Saruna Köyü’nde bulunan ve daha evvel Amerikan kolonizatörlerinin boşalttığı bölgeye, 1869 yılında Alman Templer kolonisi yerleşti. Kılıç, *a.g.e.*, s. 97; Yasemin Avcı, "19. Yüzyılın Son Çeyreğinde Filistin Limanı Yafa: Bir Çatışma ve Rekabet Odağı", *Tarih İncelemeleri Dergisi*, S. XXX/2, 2015, s. 390; Löffler, *Protestanten in Palästina...*, s. 65.

<sup>13</sup> Bu şekilde bölgeye yapılan dindar Alman göçü yüzyıl boyunca devam etmiş ve 20. yüzyılın başına gelindiğinde kutsal topraklardaki Templer yerleşimci sayısı 2.200’e ulaşmıştı. Löffler, *Protestanten in Palästina...*, s. 68.



Boş zamanlarında Göppingen’de bulunan “*Kinder Rettungsanstalt (Çocuk Yardım Kurumu)*”a gidiyor ve burada çocukların idaresi ve eğitimleriyle ilgili bilgileri ediniyordu ki, bu bilgiler ona ileride kuracağı yetimhane çalışmalarında rehberlik edecekti. Misyon çevrelerinde isminin duyulması üzerine Basel (İsviçre)’deki “*Pilger Missions Gesellschaft (Hac Misyon Topluluğu)*”dan Friedrich Spittler, onu St. Chrischona’da misyoner olmak isteyen gençlerin eğitimleriyle ilgilenmesi için İsviçre’ye davet etti. J. L. Schneller bu teklifi kabul etti ve böylece Protestan misyonerliğine ilk adımını atmış oldu. Buradaki yedi yıllık görevi esnasında, hac misyonunun yatılı öğrencileriyle ilgilendi. Onların yemek pişirmek, çamaşır yıkamak, ev temizlemek, yatak yapmak, odun kırmak ve su taşımak gibi gündelik işlerde yetişmelerini sağladı.<sup>14</sup>

Hac Misyonu Sekreteri Spittler, J. L. Schneller’in Kudüs’teki misyona bağlı “*Brüderhaus (Papazlar Evi)*”un bütün işleriyle ilgilenmesini istiyordu. Papazlar Evi’nin amacı, kutsal topraklarda büyük bir Hıristiyanlık değişimine öncülük edecek misyonerlerin yetiştirilmesini sağlamaktır.<sup>15</sup> Spittler, Kudüs’ten Habeşistan’a kadar uzanan bir hatta toplam 12 istasyon kurmayı planlıyordu. Bu istasyonlar hem Müslüman ve Yahudilerin Hıristiyanlaşmasına hizmet edecek, hem de Protestanlığın Afrika’da yayılmasına olanak sağlayacaktı. Böylece J. L. Schneller, Kudüs’teki Hac Misyonu’na bağlı Papazlar Evi’nin bütün işleriyle ilgilenmek üzere, 1854 yılının Ekim ayında eşiyile birlikte Kudüs’e geldi.<sup>16</sup>

Önce Almanya’da, sonra İsviçre’de çocukların eğitimiyle ilgilenirken edindiği tecrübelerinin Kudüs’te hayata geçirilmesinde, 1860-1861 Lübnan ve Suriye olayları J. L. Schneller için büyük bir fırsat oldu. Bilindiği gibi, 1860-61 yıllarında Lübnan ve Suriye’de meydana gelen olaylarda birçok Hıristiyan ölmüş, geride bakıma

<sup>14</sup> Hermann Schneller, *Johann Ludwig Schneller: Der Gründer des Syrischen Waisenhauses*, Verlag Ernst Franz, Metzingen/ Württemberg 1971, s. 9-14; Katja Baur, M. Landgraf, *Schule für Hoffnung, Zusammen Leben und Lernen von Christen und Muslimen in den Schneller-Schulen in Nahost*, Lit Verlag, Berlin 2010, s. 96-97.

<sup>15</sup> H. Schneller, *Johann Ludwig Schneller...*, s. 18-20.

<sup>16</sup> Jakob Eisler und Arno G. Krauß (Hrsg.), *Nach Jerusalem Müssten Wir Fahren: Das Reisetagebuch des Pädagogen und Missionars Johann Ludwig Schneller im Herbst 1854*, St. Johannis Druckerei, Lahr (Germany) 2002, s. 10-11. J.L.Schneller, 1860 yılına kadar Hac Misyonu’nun işleriyle ilgilendi, ancak 18 yaşından itibaren edindiği tecrübeleri, hepsinden önemlisi yetimlerin bakımı ve bu çocuklardan misyoner yetiştirme düşüncesi, onu misyonerlik çalışmalarında bağımsız hareket etmeye sevketti. Netice itibarıyla bir süre sonra Hac Misyonu ile yollarını ayırdı. Kudüs’te yerleşmek için başlarda Müslümanlarla meskun mahalleri tercih etmişti. Bu durum onun misyon çalışmalarında Müslümanların Hıristiyanlaştırılmasına büyük önem verdiğini gösteriyordu. Jakob Eisler, "Die Loslösung des Syrischen Waisenhauses von der Pilgermissions St. Chrischona", *Themenschwerpunkt: Syrisches Waisenhaus und Schneller-Schulen im Nahen Osten 150 Jahre im Wandel*, Hrsg. Norbert Haag, S. Holtz und S. Hermle, Verlag Chr. Scheufele, Stuttgart 2011, s. 15-49; Alex Carmel und Jakob Eisler, *Der Kaiser Reist ins Heilige Land: Eine Bilddokumentation*, Kohlhammer Verlag, Stuttgart 1999, s. 12-13; Baur - M. Landgraf, *a.g.e.*, s. 98-99.

muhtaç çocuklar kalmıştı.<sup>17</sup> Bu durum misyonerleri hummalı bir şekilde yetimhane açmaya sevketti. İşte bu olayların devam ettiği sırada Kudüs'te bulunan J. Ludwig Schneller, Spittler'in de teşvikiyle 1860 yılının Ekim ayında Prusya Konsolosu G. Rosen ile Beyrut'a bir yolculuk yaptı. Onun amacı, Beyrut ve çevresinde meydana gelen olaylar nedeniyle yetim kalan çocukları toplayıp Kudüs'e getirmekti. Bu konuda Amerikalı misyonerlerden yardım talep etti ve onların yardımıyla Sayda (Sidon)'dan sadece 9 çocuğu Kudüs'e getirebildi. 11 Kasım 1860 tarihinde ise, misyoner arkadaşlarıyla birlikte "Suriye Yetimhanesi (*Syrischen Waisenhaus*)"ni kurdu.<sup>18</sup> J.Ludwig Schneller, yetimhaneye aldığı bu ilk çocukları Suriye bölgesinden getirdiği için ismini de bu bölgeye izafeten Suriye Yetimhanesi koymuştu.<sup>19</sup>

J. L. Schneller daha Kudüs'e gelişinin hemen ertesi yılında, yani 1855'te bir arazi satın almış ve üzerine bir hane inşa etmişti. 1860 yılında Beyrut ve çevresinden toplayıp getirdiği yetimleri de işte bu hanede barındırmaya başladı.<sup>20</sup> Ancak zamanla çocuk sayısı arttıkça yeni araziler satın alındı ve bu geniş arazi üzerinde yetimler için müstakil binalar inşa edildi. Yetimhane Kudüs'ün Yafa yolu olarak da bilinen kesiminde, Esseyid Abdulkadir isimli bir Müslümandan satın alınan

<sup>17</sup> 19. yüzyılda Suriye, bugünkü Suriye'den daha geniş bir alanı ifade ediyordu. Yani günümüzdeki Suriye, Lübnan, Ürdün, Filistin ve İsrail topraklarının büyük bir kısmı o dönem Suriye Vilayeti ya da Bilâd-ı Şam olarak adlandırılıyordu. Bölgede genel olarak farklı din ve mezheplere mensup gruplar bir arada bulunmakla birlikte 1840'lı yıllara kadar, bir kısım küçük anlaşmazlıklar istisna edilecek olursa, kayda değer bir sorun yaşanmamıştı. Oysa bu yıllardan itibaren gerek Tanzimat reformlarının bölgedeki uygulanışından, gerek bölgede yaşayan gayrimüslimlerin bedel-i askeri vergisini ödemeyi reddetmelerinden, gerekse yabancı devletlerin etkisiyle Suriye'de ticaret, bankacılık, kuyumculuk gibi alanların gayrimüslimlerin kontrolüne geçmesinden kaynaklanan sorunlar Müslim-gayrimüslim anlaşmazlığına kapı aralamıştı. Bir de bunlara Fransa ve İngiltere'nin Marûni ve Dürzileri kendi ekonomik menfaatleri istikametinde kışkırtmaları eklenince, tabiri caizse, 1860 yılında başlayan ve çok sayıda insanın ölümüne sebep olan olayların yaşanması kaçınılmaz olmuştu. Bölgede meydana gelen olaylara irili ufaklı etnik gruplar da katılınca isyanın etki alanı genişlemiş ve Şam'da çok sayıda Hıristiyan öldürülmüştü. Bu olaylar üzerine Avrupalı devletlerin müdahalesi gecikmemiş ve 1861 yılında "Lübnan Nizamnamesi"nin yürürlüğe girmesiyle olaylar ancak durulabilmişti. Bu bilgiler için bkz. A. Haluk Ülman, *1860-61 Suriye Buhramı*, Ankara Üniversitesi Dış Münasebetler Enstitüsü, Ankara 1966, s. 20-28; İrfan C. Acar, *Lübnan Bunalmı ve Filistin Sorunu*, Türk Tarih Kurumu Yayınları, Ankara 1989, s. 8-10; Ş. Tufan Buzpınar, "Lübnan (Osmanlı Dönemi)", *TDV İslam Ansiklopedisi*, C. 27, İstanbul 2003, s. 251.

<sup>18</sup> H. Schneller, *Johann Ludwig Schneller...*, s. 28-29; Eisler- A. G. Krauß, *a.g.e.*, s. 14.

<sup>19</sup> Frank Foerster, "Mission in der Stille: Die Gewaltlose Missionskonzeption Christian Friedrich Spittler für Jerusalem und Äthiopien", *Mission und Gewalt, der Umgang Christlicher Missionen mit Gewalt und die Ausbreitung des Christentums in Afrika und Asien in der Zeit von 1792 bis 1918/19*, Hrsg. Ulrich van der Heyden, Jürgen Becher, Franz Steiner Verlag, Stuttgart 2000, s. 65.

<sup>20</sup> R. Löffler'e göre, J.L.Schneller bu arsayı "Amerikan Dostları Derneği"nin desteğiyle satın almıştır. Bkz: Löffler, *Protestanten in Palästina...*, s. 251. Yetimhane ilk açıldığında yatak odası, oturma odası ve bir mutfağı bulunan alçak bir evden ibaretti. Uğur İnan, *Osmanlı Devleti'nde Almanların Protestan Misyonerlik Faaliyetleri*, Türk Tarih Kurumu, Ankara 2015, s. 137.

arazi üzerinde kurulmuştu. Ruhsat talebine dair arşiv kayıtlarında, yetimhanenin Kudüs-ü Şerif'te vakıf (kerem'ül-vakf) olarak hazineye kayıtlı bir arazi üzerinde kurulduğu ve Alman tebaasından "Yohanna Jakob Šineller" adına kaydedildiği bilgisi yer almaktadır.<sup>21</sup>

J. Ludwig Schneller yetimhaneyi açar açmaz ilk işi Württemberg (Almanya) ve Basel (İsviçre)'deki arkadaşlarından yardım talep etmek oldu. Onun bu talebi karşılıksız kalmamış ve kısa zamanda ihtiyaç duyduğu para ve eşyalar Kudüs'e gönderilmişti. O aynı zamanda yakın çevreden yapılan bağışların toplanıp yetimhaneye iletilmesi amacıyla Kudüs'te bir de komisyon kurmuştu. Komisyon burada uzun süre yetimhanenin gerek Avrupa'dan gerekse çevre bölgelerden ihtiyaç duyduğu kumaş, gıda ve diğer ürünleri temin etmişti. Bu komisyon 1888'e kadar çalışmalarını yürüttü. Bundan sonra Protestanlığın kutsal topraklarda gelişmesi için Schneller'e göre, Alman toplumunun artık elini taşın altına koyması gerekiyordu ki, Stuttgart merkezli "Evangelische Verein für das Syrische Waisenhaus (Suriye Yetimhanesi için Protestan Birliği/Vakfı)" bu amaçla kurulmuştu. Kısa bir süre sonra vakfın merkezi Köln'e nakledildi. Kudüs'ün Osmanlı hakimiyetinden çıkışına kadar yetimhane bu vakıf tarafından desteklendi ve önemli kararların alınmasında vakfın aldığı inisiyatif etkili oldu.<sup>22</sup>

## 2. Yetimhanenin Gelişmesi ve Yeni Şubeler Eklenmesi

J. Ludwig Schneller, Suriye Yetimhanesi'ni kurduğu 1860 yılından yine bu görevi devam ettirirken hayatını kaybettiği 1896 yılına kadar kurumu idare etmişti. 1896 yılından Kudüs'ün İngilizler tarafından işgal edildiği 1917 yılına kadar ise yetimhaneyi büyük oğlu Theodor Schneller idare etti.<sup>23</sup> Diğer oğlu Ludwig Schneller ise Köln'de kurulan "Evangelische Verein für das Syrische Waisenhaus (Suriye

<sup>21</sup> Yetimhanenin kurucusu J. L. Schneller'in ismi arşiv kayıtlarında "Yohanna Jakob Šineller" olarak geçmektedir. O, 1855 yılında Esseyid Abdülkadir'den aldığı ilk araziye daha sonra 1870 yılında satın aldığı araziye de ekleyince yetimhanenin kurulduğu alan genişlemiş ve etrafı duvarla çevrilmişti. BOA, ŞD 2720/9, Lef.3, 5 Cemâziyelahir 1319/21 Eylül 1901; BOA İ.HUS 79/15, 3 Şaban 1317/7 Aralık 1899.

<sup>22</sup> H. Schneller, *Johann Ludwig Schneller...*, s. 32.

<sup>23</sup> 1856 yılında Kudüs'te doğan Theodor Schneller, çocukluğunu burada geçirdi. Babası onun ileride yetimhanenin başına geçeceğini düşünerek daha iyi bir eğitim alması için 1869'da Almanya'ya gönderdi. Almanya'da teoloji eğitimi alan Theodor Schneller 1885 yılında eğitimini tamamlayarak Kudüs'e döndü ve yetimhanenin malî ve idarî işlerini denetlemekle görevlendirildi. Babasının ölümünden sonra ise, yetimhanenin idaresini üstlendi ve bu görevi, 1917'de bölgenin İngiliz işgaline uğraması ve yetimhaneye el konulması nedeniyle birkaç yıllık ara istisna edilecek olursa, 1928 yılına kadar sürdürmüştür. Ludwig Schneller, *Das Syrische Waisenhaus in Jerusalem: Seine Entstehung und Seine Geschichte*, Köln-Marienburg 1928, s. 27; Hans Niemann, *Ein Rundgang durch das Syrische Waisenhaus und seine Zweig-Anstalten in Heiligen Lande*, Marienburg-Köln 1929, s. 38.

*Yetimhanesi için Protestan Birliği/Vakfı*)”un yönetim kurulunda görev yapıyordu. Ludwig Schneller, daha sonra yine Köln’de, Alman toplumunda Suriye Yetimhanesi’ne karşı bir farkındalık oluşturmak amacıyla, “*Evangelische Jerusalem Stiftung (Protestan Kudüs Vakfı)*”u kurdu ve bu vakfın da idareciliğini üstlendi. Kızı Maria Schneller ise, yetimhane bünyesinde kurulan Kız Evi ve bu eve bağlı diğer işlerle ilgileniyordu. Dolayısıyla Suriye Yetimhanesi’ne “*Schneller Okulu*” veya yerel tâbirle “*Madrasat Şineller*” denmesi ve kurumun bu aileyle özdeşleşmesi boşuna değildi.<sup>24</sup>

Yetimhaneye alınan yetim sayısı ilk yılın sonunda 41’e yükselmişti ve bu sayı her yıl artış gösteriyordu. Johann Ludwig Schneller’in daha fazla çocuğa ulaşma isteği, yetimhanenin devamlı gelişmesini gerektiriyordu. Bunun için sahip olunan arazilerin devamlı genişlemesi ve yeni binaların inşa edilerek kurumun geliştirilmesi, Schneller misyonunun en önemli hedeflerindendi.<sup>25</sup> Schneller ailesi, misyon çalışmaları için kutsal topraklarda araziye sahip olmanın değerini idrak etmiş olmalı ki, hem satın aldıkları arazilerin kayıt altına alınması hem de sahip oldukları arazilere yenilerinin eklenmesi için her fırsatta bağlı buldukları yabancı elçiliklerin yardımına başvuruyordu.<sup>26</sup> Osmanlı Devleti ise kendi toprakları üzerinde, yine devletin inisiyatifi ve desteğiyle kurulmuş olan yabancı devletlere ait bu tür müesseselerin kanun ve nizam çerçevesinde faaliyet yürütmesini istiyordu. Oysa bağlı buldukları devletin Osmanlı topraklarındaki kolonisi gibi hareket eden bu kurumlar devletlerarası anlaşmazlıklara da kapı aralıyordu.<sup>27</sup> Buna rağmen yetimhane idaresi, taleplerinin daha çabuk halledilmesi maksadıyla Kudüs Alman Konsolosluğu ve Alman Sefareti’ni bu meselelere dâhil etmişti. Neticede Osmanlı Devleti’nin bu dönem Almanya ile olan yakın ilişkilerinin de etkisiyle, yetimhanenin hemen bütün talepleri yerine getirilmiştir.<sup>28</sup>

<sup>24</sup> Niemann, *a.g.e.*, s. 4.

<sup>25</sup> H. Schneller, *Johann Ludwig Schneller...*, s. 48. J. L. Schneller için yetimhane aynı zamanda, 19. yüzyılda Avrupa’da Hıristiyanlığın Kudüs’ü ele geçirmek için duyduğu özlemin ve bu amaçla açtıkları silahlı Haçlı Seferi’nin bir parçası olabileceğini ifade ediyordu. Roland Löffler; "Die Langsame Metamorphose einer Missions- und Bildungseinrichtung zu einem Sozialen Dienstleistungsbetrieb. Zur Geschichte des Syrischen Waisenhauses der Familie Schneller in Jerusalem 1860-1945", *Europaer in der Levante, Zwischen Politik, Wissenschaft und Religion (19.-20. Jahrhundert)*, Hrsg. Dominique Trimbou, R. Oldenbourg Verlag, München 2004, s. 79.

<sup>26</sup> BOA YA.HUS, 419/6, 3 Cemâziyelevvel 1319/18 Ağustos 1901; BOA BEO, 3187/238951, 21 Kanunusâni 1323/3 Şubat 1908. Bu hususlarla ilgili ayrıca bkz: Samir Akel, *Der Pädagoge und Missionar Johann Ludwig Schneller und seine Erziehungsanstalten*, Dissertation zur Erlangung des Akademischen Grades Doktor der Sozialwissenschaft im Fachbereich, Pädagogik der Eberhard-Karls-Universität, Tübingen 1978, s. 5.

<sup>27</sup> BOA DH.MKT, 1037/52, 20 Şevval 1323/18 Aralık 1905.

<sup>28</sup> Schneller ailesinin sahip olduğu arazilerin kayıtları, arazi üzerine bina inşa talepleri ve müsaade

1860 yılında kurduğu yetimhanede burada kalacak çocukların dindar bireyler olarak yetişmesini amaçlayan J. Ludwig Schneller 1861'de yayınladığı “*Suriye Yetimhanesi Nizamnamesi*”nde misyon anlayışını ve pedagojik yaklaşımını şu şekilde açıklamıştı: “*Evimiz toplumdaki kimsesiz fakir çocukları Tanrı'ya, kiliseye ve topluma faydalı bireyler olarak yetiştirecek bir eğitim yuvasıdır*”.<sup>29</sup> Oğlu Theodor Schneller, yetimhaneye alınacak ruhsat için Osmanlı makamlarına kurumun Alman devleti himayesi altında olduğunu<sup>30</sup> ve “*bilâ tefrik din ve mezhep (din ve mezhep ayrımı)*” gözetmeksizin

mazbataları ile ilgili birkaç örnek için bkz. *BOA DH.MKT.*, 55/41, 28 Haziran 1309/10 Temmuz 1893; *BOA İ.DFE.*, 2/1, 14 Zilhicce 1310/29 Haziran 1893; *BOA DH.MKT.*, 130/12, 9 Teşrinievvel 1309/21 Ekim 1893; *BOA İ.DFE.*, 3/29, 19 Cemâziyelâhîr 1312/18 Aralık 1894; *BOA DH. MKT.*, 315/73, 15 Kanunusânî 1310/27 Ocak 1895; *BOA İ.DFE.*, 6/12, 27 Muharrem 1315/28 Haziran 1897; *BOA İ.DFE.*, 13/4 Lef.2-5, 22 Cemâziyelevvel 1320/27 Ağustos 1902.

Kurumların ruhsat almalarıyla ilgili anlaşmazlıklarda Alman Sefareti hemen müdahil oluyor ve Osmanlı topraklarında Almanya'nın menfaati için çalışan bu misyon kuruluşlarına yardımdan geri kalmıyordu. Nitekim bu dönemde Osmanlı Devleti ile Almanya'nın siyasi ve ekonomik ilişkileri olumlu bir seyir takip etse de Almanya Osmanlı topraklarını, diğer Batılı devletler gibi daima nüfuz kuracağı bir alan olarak görmüştür. Bilindiği gibi, Almanya 1871'de siyasi birliğini sağladığında Prens Bismarck, Almanya'nın Doğu'da hiçbir siyasi maksadının olmadığını (sınırlı ideal) ve bütün gayretlerini dost devletlerin menfaatlerinin temini yolunda kullanacağını ifade etmiş, ancak kısa bir süre sonra bu politikasından vazgeçmişti. Çünkü gelişen Alman sanayisi ve ticareti, Almanya'yı yayılmacı bir politika takip etmeye zorunlu kılıyordu. Bismarck bu düşüncesini “*güneşte yer edinmek*” şeklinde formüle etmişti. Deniz gücü yeterince gelişmemiş olan Almanya'nın hâlihazırda sömürü için daha kolay nüfuz edebileceği bölge olarak önünde Çin, İran ve Osmanlı Devleti bulunuyordu. Bunlar içerisinde de kendisine en yakın olan ve fazla engel olmadan nüfuzunu tesis edebileceği yer olarak Osmanlı Devleti öne çıkıyordu. Bu amaçla başlayan “*Doğu'ya Yönelim (Drang nach Osten)*” politikası doğrultusunda, 1878 Osmanlı-Rus Savaşı'nda Rusların İstanbul ölelerine kadar gelmesi ve 1878 Ayastefanos Antlaşması'nda büyük kazanımlar elde etmesi Alman menfaatleri için tehlikeli bulan Bismarck, aynı yıl akdedilen Berlin Antlaşması'yla Rusların Osmanlı Devleti üzerinde kurmaya çalıştığı tahakkümü engellemeye çalışmıştı. Bu durum devletler arası denge politikası izleyen II. Abdülhamid'in, kendi ülkesini parçalamak ve idaresi altındaki azınlıkları destekleyip kıskırtmak isteyen ülkeler arasında bulunmayan Almanya'ya yaklaşmasına neden oldu. Ortaylı, *a.g.e.*, s. 33-35; Mustafa Çolak, *Alman İmparatorluğu'nun Doğu Siyaseti Çerçevesinde Kafkasya Politikası (1914-1918)*, Türk Tarih Kurumu Yayınları, Ankara 2014, s. 41. II. Wilhelm'in iktidara gelmesinden sonra ise Almanya, Osmanlı topraklarını ekonomik ve siyasi yayılma alanı olarak seçmiş ve bu hedefini de 1896'dan itibaren “*Welt Politik*” (Dünya Politikası) olarak adlandırmıştı. Bu politika, Osmanlı topraklarını bir Alman kolonisi haline getirmek ve Alman ekonomik gücünü bu geniş coğrafyada tesis etmek gayesiyle Berlin'den başlayıp Bağdat-Basra'ya kadar uzanacak olan demiryolu hattının inşasına talip olmayı da içeriyordu. Ortaylı, *a.g.e.*, s. 87-90; Kılıç, *a.g.e.*, s. 42-43; Mahmud Muhtar, *Maziye Bir Nazar, Berlin Antlaşmasından Harb-i Umûmiye Kadar Avrupa ve Türkiye-Almanya Münasebetleri*, Sad. Erol Kılınc, Ötügen Yayınları, İstanbul 1999, s. 51; Süleyman Kocabaş, *Tarihte Türkler ve Almanlar*, Vatan Yayınları, İstanbul 1998, s. 27.

<sup>29</sup> Löffler, “Die Langsame Metamorphose...”, s. 89.

<sup>30</sup> Almanya'nın Osmanlı topraklarındaki ekonomik menfaatlerinin yerleşmesi noktasında, Osmanlı coğrafyasında bulunan bütün Alman dernek, vakıf, kurum ve kuruluşlar Alman İmparatorluğu'nun yakın ilgisini ve desteğini daima yanında bulmuştur. Doğu'nun en büyük Protestan misyon kuruluşu olan Suriye Yetimhanesi de, bu hususlara bağlı olarak Almanya'nın desteğini daima yanında görmüştür. Örneğin 1884 yılında I. Wilhelm yetimhanenin kuruluşunun 25. yıldönümü anısına ve Almanya'nın dâima yanlarında olduğunu ifade etmek adına, kurumun ana binasında bulunan kule için saat hediye etmişti. Bundan başka, II. Wilhelm'in 1898 yılında Kudüs'ü ziyareti esnasında, imparatora eşlik eden Ludwig Schneller (yetimhane

bütün çocukları kabul edeceğini ifade etmişti.<sup>31</sup> Yine Remle Belediyesi'nden kiralan 6 bin dönüm büyüklüğündeki arazinin tamamen kendilerine satışı ile ilgili Alman Sefareti'nden Hâriciye Nezâreti'ne gönderilen 22 Şubat 1905 tarihli bir yazıda, yetimhanenin 50 seneden beri "*makâsıd-ı insâniyetkarâneyi tâkib etmekte*" olduğu, Schneller ailesinin hâlis niyetlerle hareket ettikleri ve bu iyi niyetten bölgedeki devlet görevlilerinin dahi şüphesi olmadığı gibi ifadelere yer verilmişti.<sup>32</sup> Ancak Schneller ailesinin Kudüs ve çevresinde uygulamak istediği misyonun içeriği, Almanya'daki Protestan misyon çevreleri ile Schneller ailesi arasında vukû bulan yazışmalara yansımaktaydı. Örneğin 1897'de Almanya'dan Voller Stolz tarafından Theodor Schneller'e gönderilen bir mektupta şu ifadeler yer alıyordu:

"Bu büyük kompleks (Suriye Yetimhanesi), evlerin geleceği için daha fazla çocuğun bakımını sağlamakla sınırlı kalmamalı, hatta bütün Filistin'de misyon müessesesinin varlığı adına da büyük görevler ifâ etmelidir. Buraya (evin çevresine) yıldan yıla birçok Protestan Arap aileler yerleştirilmelidir. Bunlar kilise ve Suriye Yetimhanesi çevresinde kader birliği içerisinde yaşamalı ve daima büyüyen, genişleyen aileler teşkil edilmelidir. Bu cemaat üyeleri ekmeklerini ve kazançlarını Kudüs'ün endüstri hayatından ve Suriye Yetimhanesi'nin endüstri işletmelerinden temin etmelidirler"<sup>33</sup>.

J. L. Schneller yetimhaneyi kurarken Kudüs ve çevresinde bir Protestan Arap topluluğu oluşturma fikrine sahipti. Onun nihai hedefi, kutsal topraklarda Almanya'nın himayesi ve Alman Piskoposluğu'nun yönetimi altında Arap Protestan Ki-

---

kurucusunun oğlu), Kayzeri yetimhaneye götürmüş ve kurumu gezdirmişti. Kayzer burada, yetimhane müdürü Theodor Schneller'den kurumun ihtiyaçları ve sıkıntıları hakkında bilgi de almıştı. 1910 yılında ise kuruluşun 50. yıldönümü anısına yapılan törenlere Alman Prensi ile bayan Kayzer August Viktoria Stiftung da katılmıştı. Hatta kutlamalar esnasında yetimhanede çıkan yangının etkisiyle ana bina büyük bir hasar almış ve neredeyse yetimhanenin kapatılması gündeme gelmişti ki, Alman Kayzerinin yaptığı büyük bir bağışla kurum kısa bir sürede tadilatın geçirilerek faaliyetlerine devam etmişti. Dolayısıyla Schneller ailesinin misyon çalışmaları, aynı zamanda Almanya'nın kutsal topraklardaki yerini sağlamlaştırdığı için dâima "*politik ilgiye*" mazhar olmuştu. Hermann Schneller, *Das Leben des Direktors D. Theodor Schneller vom Syrischen Waisenhaus in Jerusalem 1856-1935*, Dem Institut für Missionswissenschaft gewidmet vom Verfasser, Leonberg 1977, s. 40; L. Schneller, *a.g.e.*, s. 11-13; Löffler, "Die Langsame Metamorphose ..." s. 99; Baur - Landgraf, *a.g.e.*, s. 108; Alman devletinin desteği ve yönlendirmesiyle sadece Kudüs'te kurulan Alman misyener teşkilatlarına ait hastane, okul, misafirhane, yetimhane ve bakımevi gibi kurumların sayısı 1916 yılında 37'ye ulaşmıştı. BOA HR.HMŞ.İŞÖ., 136/14, 28 Şubat 1331/16 Mart 1916.

<sup>31</sup> "...30 sene evvel Almanya Devleti'nin himayesi altında olmak üzere bilâ tefrik din ve mezheb fırkalarına mahsus liecel't-terbiye meccânen kabulleri zımnında Suriye Yetimhanesi namıyla ma'ruf." BOA İ.HUS, 79/15, 3 Şaban 1317/7 Aralık 1899.

<sup>32</sup> BOA BEO, 2516/188680, Lef. 2, 17 Zilhicce 1322/22 Şubat 1905. Bu hususla ilgili Alman Sefareti'nden Hâriciye Nezâreti'ne gönderilen 8 Kanunusâni (Ocak) 1905 tarihli takrir sûreti ve transkripsiyonu için bkz: BOA BEO, 2516/188680, Lef. 3 (Ek- 4).

<sup>33</sup> Baur-M. Landgraf, *a.g.e.*, s. 108.

lisesi kurmaktı. Bunu temin etmek için, bölgede daha uzun yaşayacak ve birbirine sıkı sıkıya bağlı ve uyumlu hareket edebilecek bir Protestan cemaati kurulmalıydı. Bu hususta ne yapması gerektiği ile ilgili farklı öneriler oluyordu. Ancak bunlar içerisinde ona en makul geleni bir Rus misyonerden aldığı tavsiyelerdi. 1872'de Rusya'dan Kudüs'e gelen misyoner dostu ona Kudüs'te oluşturacağı müesseseyi bir "*Protestan Bölgesi (kolonisi)*" şeklinde düzenlemesini ve kız evlerinde kalan çocuklarla (bunlara Alman kökenli diğer Protestan misyoner grupları da dâhil) erkek öğrencileri evlendirerek örnek bir toplum oluşturmasını tavsiye etmişti. Bu tavsiye üzerine J. Ludwig Schneller, kutsal topraklarda Protestan misyonerliğinin en büyük müessesesini kurmak için araziler satın almış ve çalışmalarını bu istikamette yürütmüştü. İşte Güney Akdeniz'de Yafa'dan Yahudi Dağı'na kadar olan geniş arazinin satın alınarak yetimhaneye ait binaların merhale merhale inşası, belirtilen amaçlara matuf çalışmalardı.<sup>34</sup>

J. L. Schneller başlangıçta yetimhaneye sadece fakir ve kimsesiz çocukları alıyordu. Ancak ilerleyen zamanlarda, hem bu telkinlerin hem de Stutgart/Köln merkezli misyon çevrelerinin etkisiyle, Kudüs'te bir Protestan Arap orta sınıfı oluşturulabilmesi için yetimhanede zengin ailelerin çocuklarına da yer verilmesi gerektiğini anlamıştı. Bunun için yetimhaneye 1870'li yıllardan itibaren zengin ve kültürlü Arap ailelerin çocuklarını da almaya başladı. Ona göre, ancak bu şekilde bölge halkının davranışlarında istenilen yönde bir değişim sağlanabilirdi. Bu okullarda aynı ortamı paylaşan fakir ve kimsesiz çocuklarla zengin ailelere mensup çocuklar, hayalindeki toplumu inşa edebilirdi.<sup>35</sup>

Bilindiği gibi, 1869 tarihli Maârif-i Umûmiye Nizamnamesi'ne göre yabancı bir devlet adına açılacak eğitim kurumlarına ruhsat alma mecburiyeti getirilmişti. Bu düzenlemeden evvel yabancılar herhangi bir zorlukla karşılaşmadan diledikleri mahalde ve şartlarda bu tür kurumları açabilmişlerdi. Ancak ilgili düzenlemenin 129. maddesi gereğince artık bu kurumların ruhsat alması gerekiyordu.<sup>36</sup> Suriye Yetimhanesi ilk yıllarda çocuk sayısına bağlı olarak küçük evlerde hizmet verdiğinden ne mahallî ne de merkezî idarenin herhangi bir baskısına maruz kalmamıştı.<sup>37</sup> Ancak bu geniş arazi üzerine yeni binalar eklendikçe ve bir de yetimhanenin

<sup>34</sup> H. Schneller, *Johann Ludwig Schneller...*, s. 49; İnan, *a.g.e.*, s. 142-143.

<sup>35</sup> Löffler, "Die Langsame Metamorphose...", s. 94; Akel, *a.g.t.*, s. 70.

<sup>36</sup> Hidayet Vahapoğlu, *Osmanlı'dan Günümüze Azınlık ve Yabancı Okulları*, Türk Kültürünü Araştırma Enstitüsü Yayınları, Ankara 1990, s. 75-80.

<sup>37</sup> Kudüs'teki Alman kurumlarının çok rahat bir şekilde faaliyetlerini yürüttükleri ve Osmanlı makamlarınca herhangi bir olumsuz muameleye maruz bırakılmadıkları ile ilgili bkz., Akel, *a.g.t.*, s. 5.

ana binası olarak bilinen bölümü oldukça büyük bir şekilde (cesim) inşa edilince, dikkatleri üzerine çekmiş ve ruhsat alma lüzumu ortaya çıkmıştı. Kudüs Alman Konsolosluğu tarafından Kudüs Mutasarrıflığı aracılığıyla Şûrâ-yı Devlet'e yapılan müracaatta, Suriye Yetimhanesi'nin çevrili olduğu alanın toplam 40.233 zira' (yaklaşık 23.000 m<sup>2</sup>) büyüklüğünde, arazi üzerine inşa edilen binanın ise 117-13 metre genişliğinde olduğu (bina izin alınmadan inşa edilmişti) ve geniş bir alanın da talebenin teneffüste vakit geçireceği mahal olarak ayrıldığı belirtilerek ruhsat talebinde bulunulmuştu. Yetimhanenin bitişğinde bir de iki katlı ve toplamda sekiz odalı yetimhane idarecisine mahsus hane mevcuttu.<sup>38</sup>

Kudüs Suriye Yetimhanesi 1880'li yıllardan itibaren öylesine geliştirdi ki yetimhane binası, bünyesinde müzeden kiliseye, matbaadan fırına, terzihaneden marangozhaneye kadar birçok mekanı barındırıyordu.<sup>39</sup> 1884 yılında yetimhanenin farklı birimlerinde çalışan personel sayısı 413 kişiyi bulmuştu. Örneğin bu personelin 12'si öğretmen, 21'i atölyelerde üretilen ürünlerin satışıyla ilgilenen esnaf ve bakkal, 3'ü eczacı ve doktor, 6'sı tercüman ve rehber, geri kalanı ise büyük oranda atölyelerde çalışan işçi ve gündelikçilerden oluşuyordu. 1886 yılında kuruma ilk defa gözleri görmeyen yetimler kabul edildi. İlerleyen yıllarda bu çocuklar için derslik ve atölyeler açıldı.<sup>40</sup>

1896 yılında yetimhanenin idaresini Theodor Schneller alınca yetimhane genişlemeye devam etmiş ve birbiri ardınca yeni bina inşa izni başvurusunda bulunulmuştu.<sup>41</sup> İnşa edilmek istenen binaların büyük olması, 1884 yılında çıkarılan ve Yahudilerin Filistin'e yerleşmesini yasaklayan talimat uyarınca,<sup>42</sup> bu binalara Yahudi göçmenlerin yerleştirileceği düşüncesini uyandırmıştı. Üstelik Kudüs Mutasarrıflığı, kesinlikle inşa ruhsatı verilmemesi yönünde görüş beyan etmiş olmasına rağmen Şûrâ-yı Devlet, bölgeye Yahudi göçmeni girişinin yasak olmasından dolayı böyle bir ihtimalin bulunmadığını belirterek inşaata ruhsat verilmesini kararlaştırmıştı.<sup>43</sup>

<sup>38</sup> BOA ŞD, 2720/9, Lef.11, 4 Cemâziyelâhir 1318/29 Eylül 1900.

<sup>39</sup> Niemann, *a.g.e.*, s. 11-30.

<sup>40</sup> H. Schneller, *Johann Ludwig Schneller...*, s. 54-55.

<sup>41</sup> BOA İ.DFE., 17/31, 3 Muharrem 1324/27 Şubat 1906.

<sup>42</sup> Yasemin Avcı, *Değişim Sürecinde Bir Osmanlı Kenti: Kudüs 1890-1914*, Phoenix Yayınları, Ankara 2004, s. 78-82.

<sup>43</sup> BOA İ.DFE., 18/42, 30 Receb 1324/19 Eylül 1906; Yahudilerin Filistin bölgesine yerleşmeleri yasak olmasına rağmen Alman İmparatoru II. Wilhelm'in 1898'de Osmanlı Devleti'ne yaptığı ziyaret sonrasında, Alman tabiiyetindeki Yahudiler Alman bürokrasisinin de yardımıyla bölgeye yoğun bir göç seferberliği başlatmışlardı. Almanların bu şekilde Yahudi kolonizasyonuna destek vermelerinin sebebi, bölgedeki



Yetimhane açıldıktan sonra burada kalan Hıristiyan çocuklar pazar günleri ayine katılmaları için şehirdeki diğer Protestan Kiliselerine götürülüyorlardı. Ancak yetimhanenin imkanları genişleyip yeni binalar inşa edilince ana binada bir de kilise açıldı. Kilise aynı anda 400 kişinin ayine katılabileceği büyüklükteydi. Her pazar düzenli olarak Arapça, 14 günde bir de Almanca ayin yapılıyordu. Aynı şekilde kilisede akşam duaları da Arapça yapılıyordu.<sup>44</sup> J. Ludwig Schneller Kudüs'e geldiğinde Arapça öğrenmeye başlamış, daha sonra dile hâkim bir seviyeye gelmişti. Onun için bu Arapça ayinleri de kendisi yönetiyordu. Babasının ölümünden sonra ise ayinleri Theodor Schneller idare etmeye başladı. 1884 yılında kurumda görev yapan 4 vaiz ve Protestan papazı vardı. Kurumdaki kilise ve Hıristiyan öğretmenleri, J. L. Schneller'e göre yetimhanede verilen hizmetin merkezinde yer almaktaydı.<sup>45</sup>

Kurumda bir de, hem çevre kültürüne dair bir farkındalık oluşturmak amacıyla yetim çocukların, hem de kutsal toprakları ziyarete gelip yetimhaneyi de görmek isteyen Avrupalı hacı adaylarının gezebilecekleri müze bulunuyordu. Müzede topraktan yapılmış eşya ve çiftliklerde kullanılan aletler sergileniyordu. Ayrıca kutsal topraklarda bulunan ve içleri definciler tarafından boşaltılmış eski tabut formları ile eski müzik aletleri de müzede sergilenen diğer eserlerdi.<sup>46</sup>

19. yüzyılın sonlarına doğru Kudüs Suriye Yetimhanesi'ne Anadolu'dan, Afrika'dan ve çevre bölgelerden gelen yetim sayısı artınca, Kudüs çevresinde yeni şubeler açma lüzumu ortaya çıkmıştı. Bu istikamette ilk adım daha 1885 yılında, Yafa Kazası'na bağlı Remle Belediyesi'nden Kudüs'teki yetimhanede kalan çocukların ziraat talimi için altı bin dönüm genişliğindeki bir araziyi 40 seneliğine kiralamak suretiyle atılmıştı. Schneller ailesi bu arazi üzerine herhangi bir bina inşa etmeyeceklerini ve amacı dışında kullanmayacaklarını Remle Belediye Dairesi'ne taahhüt etmelerine rağmen 1892 yılında 120 odalı bir bina inşa etmek için ruhsat talebinde bulunmuşlardı.<sup>47</sup> Dâhiliye Nezâreti ise bu talebin araziyi kiralarken yapılan mukaveleye aykırı olduğu gerekçesiyle kabul edilemeyeceğini bildirdi. Mukavelede, kira süresince arazi üzerine yapılacak binaların değeri, söz-

---

Amerikan ve Fransız varlığı ve faaliyetleriyle mücadele ederek kendilerine ekonomik alanda destek olacak bir topluluk oluşturmak. Böyle yapmakla Alman nüfuz sahasının genişletilmesi hedefleniyordu. Şamil Mutlu, *Osmanlı Devleti'nde Misyoner Okulları*, Gökkuşbu Yayınları, İstanbul 2005, s. 100.

<sup>44</sup> Niemann, *a.g.e.*, s. 18.

<sup>45</sup> H. Schneller, *Johann Ludwig Schneller...*, s. 55.

<sup>46</sup> Niemann, *a.g.e.*, s. 11.

<sup>47</sup> BOA DH.MKT, 1990/38, 27 Muharrem 1310/21 Ağustos 1892.

leşmenin bitimiyle birlikte Belediye Dairesi tarafından kiralayan şahsa ödenecekti. Dolayısıyla böylesine büyük bir binanın değeri yüksek olacağından belediye bu bedeli ödemekte zorlanacaktı.<sup>48</sup> Osmanlı idarecileri meseleyi kanunlar ve belediye ile yetimhane idarecileri arasında imzalanan mukavele çerçevesinde çözmeye çalışmasına karşın, Schneller ailesi arazi üzerinde daha rahat bina inşa edebilmek için burasının tamamen kendilerine satılmasını talep etmişti. Bu talebin normal şartlarda yerine getirilmeyeceğini anlayan Theodor Schneller, araziyi satın alabilmek için Alman Sefâreti'ni de meseleye dâhil etti. Alman Sefâreti'nden 8 Ocak 1905 tarihinde Hâriciye Nezâreti'ne gönderilen arzuhalde Remle Belediyesi'nden kiralanın ve “*Birsalem*” olarak bilinen bölgedeki arazinin Schneller ailesine “*münâsib bir fiyat ile sûret-i kat'îyyede bey' ve fûruht (satış)*” edilmesini talep etmişti.<sup>49</sup> Hâriciye Nezâreti ise Schneller ailesinin 50 senedir hayır işleriyle anıldığını, talep edilen arazinin ilgili belediye dairesince de uygun görüldüğü takdirde Schneller ailesine satılabileceğini, Alman Sefâreti'nin de bu yönde ısrar ettiğini belirten bir yazıyı Sadâret'e göndermişti.<sup>50</sup> Arazi ile ilgili bu yönde yazışmalar devam ederken 1906 yılında Sadâret'ten Dâhiliye, Hâriciye, Mâliye, Defter-i Hâkanî ve Evkâf-ı Hümayun Nezâretlerine gönderilen yazıda bu arazi üzerinde kurulmak istenen yetimhaneye ruhsat verildiği ifade edilmişti.<sup>51</sup>

Schneller ailesi yetimhaneye ruhsat almakla kalmamış, kısa bir süre içerisinde bizzat Alman Kayzeri'nin tavassutuyla arazinin de kendi üzerlerine kaydedilmesini sağlamışlardı. Böylece Suriye Yetimhanesi'nin ilk şubesi Birsaleme'de “*Philistäische Waisenhaus (Filistin Yetimhanesi)*” adıyla kuruldu. Birsaleme, Hıristiyanlar tarafından İsa Peygamberin havarilerinin yaşadığı yer olarak görülmesi itibarıyla misyonerler tarafından değer verilen bir yerdi. Ayrıca Akdeniz kıyısına yakın ve arazisinin düz olması tarımsal faaliyetler için önemini artırıyordu. Schneller ailesi, bu altı bin dönümlük arazide Kudüs'teki yetimlerin uygulamalı ziraat eğitimi almalarını istiyordu. Ancak onların asıl gayesi, bu geniş arazide üretilecek portakal, zeytin, üzüm, elma, limon, şeftali, badem ve kavunlardan yetimhanenin ihtiyaçlarını karşıladıktan sonra Avrupa'ya ihraç edilerek bir gelir kalemi oluşturulmasıydı. Bunlara bir de, Kudüs Yetimhanesi'nde barınan yüzlerce çocukla işletmelerde çalışan personelin günlük ekmek ihtiyacı için gerekli olan buğdayın büyük oranda

<sup>48</sup> BOA BEO, 1284/96291, Lef.2, 7 Şevval 1316/18 Şubat 1899; BOA DH.MKT., 2185/84, 23 Zilkâde 1316/4 Nisan 1899.

<sup>49</sup> BOA BEO, 2516/188680, Lef.3, 2 Zilkâde 1322/8 Ocak 1905.

<sup>50</sup> BOA BEO, 2516/188680, Lef.2, 17 Zilhicce 1322/22 Şubat 1905.

<sup>51</sup> BOA BEO, 2765/207361, 6 Şubat 1321/19 Şubat 1906.

Birsalem'den karşılanıyor olması eklenince, bölgenin Schneller ailesi için önemi daha iyi anlaşılacaktır. Nihayetinde, Birsalem'deki arazi üzerinde hem bir yetimhane kuruldu hem de bir tarım işletmesi oluşturuldu.<sup>52</sup>

Suriye Yetimhanesi'nin ikinci şubesi, yine Hıristiyanlarca İsa Peygamberin memleketi olarak kabul edilen Nasıra'da, şehrin kuzeyinde yer alan Galile Dağlarının ismine nispetle “*Galiläischen Waisenhaus (Galile Yetimhanesi)*” adıyla kuruldu. Kudüs'teki yetimhaneye Nasıra bölgesinden 40-50 yetimin gelmesi, burada da bir yetimhane açılmasını gerekli kılmıştı. 1910 yılında şehrin dağlık kesiminden bir arazi satın alındı ve yetimhanenin inşasına başlandı. Yetimhane inşa edildi ancak idarî makamlardan ruhsat alınması hususunda yine Alman yöneticileri araya girdi. Neticede yetimhaneye ruhsat 1914 yılında verildi.<sup>53</sup> Yetimhane'de yaklaşık 60 çocuk barınıyordu. Birinci Dünya Savaşı'nda bölge İngiliz işgaline uğrayınca (1917), yetimhane arazisi Amerikalılara verilmiş, onlar da bu yetimhaneye Ermeni yetimleri yerleştirmişti. Yetimhanenin bünyesinde bir ilkokul ile eğitim verilen ve ticarî üretim yapılan bir tarım ünitesi vardı.<sup>54</sup>

### 3. Yetimhaneye Alınan Çocuklar

Johann Ludwig Schneller yetimhaneyi “*kurtuluş evi*” olarak adlandırıyordu ve yetimhaneye giren çocukların yeni bir kimliğe sahip olarak buradan ayrılmalarını istiyordu. Ona göre Suriye Yetimhanesi sadece sosyal bir ortam değil aynı zamanda Hıristiyan inancına bağlı olanların sesinin duyurulacağı mekanlar da olmalıydı. İşte bu düşüncelerle kurulan yetimhaneye ilk yılın sonunda 41 yetim alınmıştı.<sup>55</sup> Yetimhaneye alınan çocuk sayısı devamlı artış göstermiş ve 1870 yılında bu sayı 70'e, 1877 yılında ise 210'a ulaşmıştı.<sup>56</sup>

J. L. Schneller 1877'de, yetimhanenin kuruluşundan 17 yıl sonra, ilk defa bir öğrenci istatistiği hazırladı. Biraz evvel de belirttiğimiz gibi, bu yıla kadar yetimhanede 210 çocuk kalmıştı. Bunlardan 90'ının hem annesi hem de babası yoktu. Ayrıca 61 çocuğun sadece annesi, 46 çocuğun ise sadece babası vardı. 1877'ye kadar yetimhanede kalan bu 210 çocuktan 88'i çevre bölgelerden, 64'ü küçük esnaftan, 20'si yoksul kesimden, 16'sı tüccarlardan, 12'si eğitilmiş ailelerden, 10'u da sahipsiz ve Afrika bölgesinden gelen çocuklardan oluşuyordu. Yetimhaneye alınan

<sup>52</sup> L. Schneller, *Das Syrische Waisenhaus. ...*, s. 14-16.

<sup>53</sup> *A.g.e.*, s. 17-18.

<sup>54</sup> Niemann, *a.g.e.*, s. 38.

<sup>55</sup> Baur - M. Landgraf, *a.g.e.*, s. 103-104.

<sup>56</sup> Eisler - Krauß, *a.g.e.*, s. 14.

çocukların sağlık durumuna gelince, 210 çocuktan 148'i genel olarak sağlıklıydı. Bunlardan 60'ı tüberküloz, 2'si keldi. Hasta olan çocukların tedavisi Kudüs'teki Alman misyon hastanelerinde yapılıyordu.

Yetimhaneye gelen çocukların %50'sini Filistin bölgesinden, %30'unu Suriye'den, %7'sini Afrika (Orta Afrika, Mısır ve Habeşistan)'dan, geri kalanını ise Anadolu'dan gelenler (Ermeniler dâhil) oluşturuyordu. Yetimhanede kalan çocuklardan 4'ünün herhangi bir dinî mensubiyeti bulunmazken 32'si Müslüman, 174'ü Hıristiyandı. Bu Hıristiyanların da 29'u Katolik, 29'u Marûni, 87'si Ortodoks, 8'i Kıptî, 1'i Ermeni ve 19'u Protestan'dı.<sup>57</sup>

Yetimhaneye gelen çocuklardaki bu inanç ve mezhep çeşitliliği, ilerleyen yıllarda Protestan mezhebi lehine değişecekti. Ancak bunlardan daha önemlisi yetimhaneye alınan Müslüman çocuklara uygulanan muameleydi. J. L. Schneller'in bölgede örnek bir Hıristiyan yaşantısını hâkim kılma isteği, yetimhaneye gelen Müslüman çocukların da, Hıristiyan öğretilerine göre yetiştirilmeleri ve neticede Protestan olmaları düşüncesini kapsıyordu. Müslüman çocuklar, pazar ayinleri ve günlük dualarda diğer Hıristiyan çocuklarla aynı ortamda tutuluyordu. Böyle yapılması, Schneller'in ifadesiyle, "*çocukların taklit yoluyla cesaretlendirilmesi*" ve Hıristiyanlığa kazandırılması için gerekliydi. Öyle ki, yetimhaneyi ziyaret edenler, J. Ludwig Schneller'i misyon çalışmalarında en fazla mutlu eden hususların başında Müslüman bir çocuğun din değiştirip vaftiz edilmesi için yapılan merasimlerin geldiğini belirtmekteydiler. Yetimhanede farklı dinden olan çocukların Hıristiyan yapılması ve Hıristiyanlığın diğer mezhebenden olanların da Protestanlığa kazandırılması çalışmaları, misyon içerisinde burasının bir "*Protestan kurumu*" olduğu yönündeki söylemi doğruluyordu. Yetimhanede verilen din eğitimi neticesinde daha 1863'te, yetimhanenin kuruluşundan üç yıl sonra, öğrencilerden dördü kilisede yapılan ayinle Protestanlığa geçmişti.<sup>58</sup>

Misyonerler Osmanlı topraklarına gelirken Osmanlı Devleti'nin tepkisini çekmemek için başlangıçta Müslümanların Hıristiyanlaştırılması hususuna mesafeli yaklaştılar. Ancak 19. yüzyılın ikinci yarısında, özellikle 1880'li yılların başından itibaren gerek merkezî otoritenin zayıflaması, gerekse taşra ile merkez arasında meydana gelen koordinasyonsuzluktan yararlanarak Müslümanlar arasında da yoğun bir şekilde çalışmaya başladılar. J. Ludwig Schneller Kudüs'e geldiğinde

<sup>57</sup> Akel, *a.g.t.*, s. 67-68.

<sup>58</sup> H. Schneller, *Johann Ludwig Schneller...*, s. 49; İnan, *a.g.e.*, s. 139.

misyon çevresindeki arkadaşları ona bir Hıristiyan mahallesinde oturması yönünde telkinlerde bulunmalarına rağmen o, bir Müslüman mahallesinde ikamet etmeye başlamıştı. Bu durum onun misyon çalışmalarında Müslümanlara ayrı bir önem vereceğini gösteriyordu. Nitekim Anadolu'daki Alman yetimhaneleri ile kıyaslandığında Suriye Yetimhanesi'nde daha fazla Müslüman çocuk kalıyordu. J. L. Schneller Müslüman çocukların Protestanlaştırılmasına ayrı bir ehemmiyet verse de, bu konuda büyük bir başarı elde edemediği gibi Müslüman halk arasında misyonerlere karşı tepki de oluşmaya başladı.<sup>59</sup> Üstelik II. Abdülhamid Müslüman çocukların misyoner okul veya yetimhanelere alınmaması yönünde taşra yöneticilerine kimi zaman uyarılarda bulunuyordu. Kudüs Mutasarrıflığı da bu uyarılara bağlı olarak Dâhiliye Nezâreti'ne gönderdiği bir yazıda, Müslüman çocuklara eğitim vermek amacıyla onları okullarına alan misyon kuruluşlarının bu çocukları daha sonra din değiştirmeye zorladıklarından bahisle, Kudüs ve çevresinde yabancılar kuruma açma ruhsatı verilirken daha dikkatli davranılmasını talep etmişti.<sup>60</sup>

Bilindiği gibi, 1890'lardan itibaren Osmanlı coğrafyasında vuku bulan Ermeni tedhiş eylemleri nedeniyle birçok Ermeni yetim ortada kalmıştı. Bu yetimleri kendi misyonlarına dâhil etmek isteyen Batılı misyon teşkilatları büyük bir yarış içerisine girmişlerdi<sup>61</sup>. Misyonerlerin bu çalışmaları neticesinde topladıkları Ermeni çocuklarının sayısı o kadar çok arttı ki, artık Harput, Maraş, Van, Diyarbakır ve Urfa'daki Alman yetimhanelerinde yer kalmamıştı. Bu çocukları devletin uhdesine de vermek istemeyen misyonerler, burada yer bulamadıkları Ermeni yetimlerin büyük bir kısmını Kudüs Suriye Yetimhanesi'ne gönderiyorlardı. Örneğin daha 1896 yılında İstanbul Beyoğlu'nda bulunan ve Doğu bölgelerinden getirilen 32 Ermeni yetimi ile Maraş'tan toplanan 50 yetim Alman Hastanesi'nde çalışan bir hizmetlinin gözetimi altında Kudüs'e gönderilecekti.<sup>62</sup> Bununla ilgili

<sup>59</sup> Mutlalip Şimşek, "Osmanlı Devleti'nde Alman Yetimhaneleri (1860-1921)", *History Studies*, Volume 8, Issue 3, September 2016, s. 164-169. Buna rağmen Suriye Yetimhanesi Müslüman çocukları almaya devam etmiş, yoğun misyonerlik çalışması yürüttüğü halde Müslüman çocuklar arasında din değiştirenlerin sayısı fazla olmamıştır. Neticede Protestanlaştırılan Müslüman çocuklarına halk sert tepki gösterdiği durumlarda da, bu çocukları baskıdan kurtarmak için yurt dışına çıkarmışlardır. İnan, *a.g.e.*, s. 160-161.

<sup>60</sup> BOA Maârif Nezâreti Mekâtib-i Gayr-ı Müslime ve Ecnebiye Müfettişliği (MEMGM), Dosya 7; MEMGM., 6/122, 14 Eylül 1320/24 Eylül 1904.

<sup>61</sup> Vahapoğlu, *a.g.e.*, s. 32; Hatip Yıldız, "II. Abdülhamit Döneminde Diyarbakır Vilayeti'nde Açılan Yetimhaneler ve Vali Mehmed Halid Bey'in Vilayette Misyonerliği Önleme Çabaları", *Dicle Üniversitesi Ziya Gökalp Eğitim Fakültesi Dergisi*, 14 (2010), s. 104.

<sup>62</sup> BOA A.}MKT.MHM., 539/15, Lef.4, 28 Kânunuevvel 1312/10 Aralık 1896; Aslında Yetimhane Yönetim Kurulu, Ermeni olayları başlayınca yetimhaneye sadece 10 Ermeni çocuğun alınmasını kararlaştırmıştı. Daha sonra bu sayı artırıldı. İlerleyen yıllarda yetimhaneye gelen Ermeni çocuk sayısı

Alman Sefâreti, bu yetimlerin Kudüs'e götürülmesi esnasında Halep Vilayeti'nin zorluk çıkarmaması ricasında bulunmuştu.<sup>63</sup> Meclis-i Vâlâ'da görüşülen bu talep uygun görülerek 82 yetimin Kudüs'e götürülmesine müsaade edilmişti.<sup>64</sup> Aynı yıl içerisinde Maraş'tan ilk seferinde 30<sup>65</sup>, daha sonra 20 Ermeni yetim daha Kudüs yetimhanesine gönderildi.<sup>66</sup> 1898 yılında Siverek Karyesi'nden 5, Çermik Karyesi'nden 7, Adıyaman Kasabası'ndan 6<sup>67</sup>; ilerleyen aylarda yine Siverek'ten 21 Ermeni yetim Kudüs'e gönderildi.<sup>68</sup> 1899 yılında ise Mardin'den 18 yetim daha Kudüs'e gönderilmişti.<sup>69</sup> Ermeni yetimlerin bu şekilde Kudüs'e gönderilmelerini Alman Sefâreti yakından takip etmiş ve bu çocukların yetimhaneye ulaşmalarına Osmanlı makamları da pek zorluk çıkarmamıştır.<sup>70</sup>

Suriye Yetimhanesi sadece erkek çocuklara ev sahipliği yapmıyordu. Daha sonra kız çocukları için de bir "Kız Evi" inşa edildi. Aslında Kudüs'te kızların bakım ve korunması amacıyla Alman Kaiserwerther Diakonie adlı misyoner kuruluşu tarafından bir Protestan Kız Okulu açılmıştı. Ancak burada sadece akademik eğitim veriliyordu. Kız çocukların ev ekonomisi, el sanatları ve ticaret eğitimi gibi alanlarda kapsamlı bir eğitim almaları, Suriye Yetimhanesi sayesinde olmuştu. Kız evlerinin bütün işleriyle J. L. Schneller'in kızı Marie ilgileniyordu.<sup>71</sup>

1911 yılına kadar yetimhanede toplam 1.169 çocuk kalmıştı. Bunlardan 11'i başka dinden Hıristiyanlığa, 376'sı ise Hıristiyanlığın diğer mezheplerinden Protestan mezhebine geçmişti. Protestan mezhebine katılanların büyük bir kısmı

---

daha da artınca, bu çocukların bakımları başlarına bir papaz verilerek yetimhaneden ayrı mekanlarda sağlanmaya başlandı. Inan, *a.g.e.*, s. 163.

<sup>63</sup> BOA DH.TMIK.M., 26/18, Lef.8, 15 Şevval 1314/17 Şubat 1897.

<sup>64</sup> BOA MV, 91/10, 7 Şaban 1314/11 Mart 1897; Meclis-i Vâlâ'da alınan kararın Beyrut ve Yafa mahalli idarelerine telgrafla mâlumat verilmesiyle ilgili bkz. BOA A.}MKT.MHM, 539/13, Lef.4, 1 Haziran 1313/13 Haziran 1897.

<sup>65</sup> BOA DH.TMIK.M., 37-1, Lef.5, 23 Temmuz 1313/4 Ağustos 1897.

<sup>66</sup> BOA DH.TMIK.M., 41-50, Lef.1 ve 3; BOA DH.TMIK.M., 46-44, Lef.1, 20 Teşrinisâni 1313/2 Aralık 1897.

<sup>67</sup> BOA DH.TMIK.M., 53/8, 12 Mayıs 1314/24 Mayıs 1898.

<sup>68</sup> BOA DH.TMIK.M., 57/4, 16 Temmuz 1314/28 Temmuz 1898; BOA DH.TMIK.M., 59/20, 25 Ağustos 1314/6 Eylül 1898.

<sup>69</sup> BOA DH.TMIK.M., 53/8, Lef.12, 13 Nisan 1315/25 Nisan 1899.

<sup>70</sup> BOA Y.MTV., 177/67, 16 Mayıs 1314/27 Mayıs 1898. Bölgede diğer misyonların yetimhaneleri de vardı. Muhtemelen Kudüs'e gönderilen bu yetimlerin bir kısmı Suriye Yetimhanesi'ne gelmiştir.

<sup>71</sup> Kızlar okul saatleri ve pazar ayinleri dışında erkeklerle aynı ortamları paylaşmıyordu. Kızlar ders saatleri dışında dikim evi veya mutfak gibi alanlardaki işlerle ilgileniyordu. Çamaşırhanede çalıştıkları gibi yakanan çamaşırların ütülenip dolaplara yerleştirilmesinden de onlar sorumluydu. Böylece ev hanımlığını şimdiden öğrenmeleri hedefleniyordu. Niemann, *a.g.e.*, s. 27-30.

Ortodoks, Katolik, Gregoryan veya diğer Doğu Kilislerine mensup çocuklardı.<sup>72</sup> Birinci Dünya Savaşı yıllarında Suriye Yetimhanesi'nde kalan yetim ve çalışan sayısı toplam 500'ü bulmuştu. Ancak savaş şartlarında, yiyecek temininde yaşanan sıkıntılar nedeniyle durum biraz ağırlaşınca 250 çocuk yetimhaneden çıkarıldı. Bu yıllarda Birsalem'deki yetimhanede 40, Nasıra'daki yetimhanede ise yaklaşık 40-50 civarında çocuk kalıyordu.<sup>73</sup>

#### 4. Çocukların Eğitimi

##### a. Temel Eğitim

Yetimhane ilk kurulduğunda J. Ludwig Schneller'in okulla ilgili esaslı bir eğitim planı yoktu. Temel eğitim ve meslek eğitimiyle ilgili düzen zamanla oluşmaya başladı. Yetimhaneye çocuklar 6 yaşından itibaren alınıyordu ve Schneller için bu yaş çocukların eğitiminde ideal bir dönemi ifade ediyordu. Burada kurulmak istenen düzen, Württemberg'deki Protestan Halk Okulu ve Göppingen'de bulunan "*Kinder Rettungsanstalt (Çocuk Yardım Kurumu)*" örnek alınarak oluşturulmuştu. Buna göre temel eğitim (Elementarschule) 4 bölümden oluşuyordu ki, çocuklar ilk olarak bu eğitimden geçiriliyordu. Dersler Arapça ve Almanca dillerinde veriliyordu. Okulda dersler haftada 30 saatten ibaretti ve bir ders saati 60 dakika idi. Bir sınıfta başarılı olabilmek için yıl sonunda yapılan sınavda başarılı olmak gerekiyordu.

Okulda verilen dersler; dil eğitimi (Almanca, Arapça), yazı çalışmaları (Almanca, Arapça), tarih (İncil, Kilise Tarihi ve diğer konular), coğrafya (İncil, kroki, doğa tarihi, çizim), hesap (kafadan ve tahtada hesap yapma) ve müzikten (nota ile şarkı söyleme, kilise şarkıları öğrenme) oluşuyordu. Derslerde işlenen konulara 1880'li yıllardan itibaren geometri, Dünya Tarihi, Hayat Bilgisi ve Piyano Çalma Dersleri eklendi. Başlangıçta 4 yıl olarak belirlenen temel eğitim süresi, 1866'da 5'e, 1881 yılından itibaren de 6 yıla çıkarıldı. Okulda derslere önem veriliyordu ancak Schneller için akademik bilginin yanında eğitimin ayrı bir önemi vardı. Ona göre eğitimsiz öğretim faydasızdı ve bu anlayışını "*eğitimsiz öğretim nihayetinde öğrenim almış dilenciler yetiştirir*" şeklinde ifade etmişti.<sup>74</sup>

Yetimhane okulunda Alman ve Arap öğretmenler ders veriyordu ve ders yılı ilerledikçe derslerin içeriği artıyordu. İleriki sınıflarda İngilizce de derslere dâhil

<sup>72</sup> Löffler, "Die Langsame Metamorphose...", s. 93-94.

<sup>73</sup> L. Schneller, *Das Syrische Waisenhaus...*, s. 20; Niemann, *a.g.e.*, s. 36-37. 20. Yüzyılın başlarında yetimhanede aynı anda 325 çocuğun bakımı yapılıyordu. H. Schneller, *Johann Ludwig Schneller...*, s. 60.

<sup>74</sup> Akel, *a.g.t.*, s. 75-79; İnan, *a.g.e.*, s. 157.

ediliyordu. Temel eğitimi bitiren çocuklar için önlerine iki seçenek konuluyordu. İsteyen ve yeteneği olanlar ortaokul (üst sınıflar ortaöğretim) diye tabir edebileceğimiz “*Sekunderschule/Seminar/Lehrerberuf*”a devam edebileceği gibi, akademik başarısı düşük olanlar ise Sanayi Mektebi’ne devam edebiliyordu.<sup>75</sup>

### **b. Din Adamı ve Öğretmen Yetiştirme Okulu (Seminar/Lehrerberuf)**

Suriye Yetimhanesi’nde temel eğitimden sonra önem verilen diğer bir husus din adamı (papaz) yetiştirilmesiydi. Bu kurum, yetimhaneye ait okullar için gerekli olan öğretmenleri yetiştirdiği gibi akademik mesleklerin yolunu da açıyordu. Örneğin doktor, avukat veya yüksek okul öğretmenliği gibi meslekler için bu okulun vereceği eğitim önemliydi. Bu okulu kurarken örnek aldığı Württemberg Öğretmen Okulu’ndan farklı olarak J. Ludwig Schneller, Suriye Yetimhanesi’ndeki “*Din Adamı Yetiştirme Okulu*”nda sadece teoloji ve pedagoji dersleri vermiyor, aynı zamanda öğrencilere muhasebe ve işletme gibi dersleri hem teorik hem de pratik olarak öğretiyordu. Böylece yetimhaneye ait işletmelerde çalışacak personeli de yetiştirmiş oluyordu.<sup>76</sup>

Bu okul 1888 yılında kurulmuş ve yetimhanenin ihtiyaç duyduğu kalifiye elemanın yetiştirilmesinde önemli yer tutmuştu. Burada öğrenim gören çocuklara İngilizce ve Fransızca dilleri de mükemmel düzeyde öğretiliyordu. Okulda günlük 6 ders (sabah 4, öğleden sonra 2) veriliyordu ve ilk 2 derste genelde dinî konular anlatılıyordu. Sonraki dersler ise, öğrenci hangi mesleği seçecekse ona göre şekilleniyordu. Burada işletme eğitimi de veriliyordu. Okulda teorik eğitim alan öğrenciler, Kudüs’teki Alman firmalarında pratik (staj) yapma imkanı bulabiliyordu. Okula 15-18 yaş arası çocuklar kabul ediliyordu ve 3 yılın bitiminde yapılan sınavda başarılı olanlara diploma veriliyordu. Diploma alanlar öğretmen veya papaz olabileceği gibi Beyrut’taki Amerikan Üniversitesi’nde akademik öğrenimine devam edebiliyordu.<sup>77</sup>

Bu okulda okuyan öğrencilerle J. L. Schneller yakından ilgileniyordu. Hatta küçük çocuklar akşam istirahate gittiğinde Schneller öğretmen veya papaz ola-

<sup>75</sup> Niemann, *a.g.e.*, s. 13-15.

<sup>76</sup> Akel, *a.g.t.*, s. 80.

<sup>77</sup> Löffler, "Die Langsame Metamorphose....", s. 91; Mezun olanlara verilen bir Arapça diploma örneği için bkz: Ek-3. Akel, *a.g.t.*, s. 81. J. L. Schneller başlarda yetimhaneden ayrılma yaşını 14 olarak belirlemişti. Ancak, Kudüs'te sayıca fazla olan Katolik ve Müslümanların bu yaşta ayrılan çocukları etkileyerek Protestanlıktan döndürebileceklerini düşünerek yetimhaneden ayrılma yaşını daha sonra 18'e çıkarmıştır. İnan, *a.g.e.*, s. 138.



çak çocukları toplayıp onlara İncil'den dersler veriyordu. Onun gayesi, bu başarılı öğrencilerin günün birinde öğretmen, papaz veya işletmelerde görev alacak Protestan bir görevli olarak misyonerliğin bayraktarlığını yapmalarını sağlamaktı. En büyük hayali ise, yetişen bu Hıristiyan Arap çocukların ileride hemşehrileri olan diğer Araplar üzerinde misyonerlik yaparak yetimhaneyi bir koloni haline getirmektir.<sup>78</sup>

### c. Meslek Eğitimi (Sanayi Mektebi)

Yetimhanede temel eğitimi bitiren öğrencilerin büyük bir bölümüne Sanayi Mektebi çatısı altında, ileride geçimini sağlayabileceği en az bir el işçiliğine dayalı meslek öğretiliyordu. Burada çocukların sadece iyi bir okul eğitimi alması istenmiyor, aynı zamanda yetimhaneden ayrıldıklarında günlük ihtiyaçlarını karşılayabilecekleri bir mesleğe sahip olmaları da hedefleniyordu. Dolayısıyla Schneller'in misyon faaliyetleri herşeyden önce el sanatına ve tarım alanındaki uygulamalı eğitime dayanıyordu. Ona göre çocuklara bu el sanatları "*Protestanlık anlayışı ve din formasyonu*" çerçevesinde verilmeli ve 18 yaşına gelen çocuk hayatta artık kimseye yük olmamalıydı. Temel eğitimi tamamlayan çocuklar sistematik olarak meslek eğitimine tabi tutuluyordu. Öğrenilen bilgilerin uygulaması ise günde 8 saati bulan atölye çalışmaları ile mümkün oluyordu. Bu aşamada teorik dersler, ilkökul derslerinin devamı, muhasebe ve din derslerinden oluşuyordu. Bu eğitim süreci çocukların 12-15 yaş arasındaki dönemi kapsıyordu. Bundan sonra 18 yaşına kadar atölyelerde çalışan gençler için iki tecih vardı: İsteyen yetimhaneden ayrılıp istediği yerde çalışabilir veya yetimhaneye ait işletmelerde çalışarak hayatını devam ettirebilirdi. Her iki durumda da 18 yaşına gelen çocuk artık yetimhanede barınmazdı.<sup>79</sup>

Kudüs Suriye Yetimhanesi el işçiliği/sanati alanında çocuklara tarım, bağ ve bahçe işleri dışında toplam 10 farklı alanda teorik ve uygulamalı eğitim veriyordu. Bunlar terzilik, tornacılık, kunduracılık, kiremitçilik/tuğla imalatı, marangozluk, nalbantlık/demircilik, çömlekçilik, matbaacılık, dikim ve fırın işleri idi. Daha sonra bunlara değirmencilik (buharla işleyen) ve makine tamirhanesi gibi kurumun ihtiyaç duyduğu birimler de eklendi. Örneğin terzihane, Almanya'da eğitim almış bir Arap usta nezaretinde işliyordu ve burada yetimhanede kalan çocukların hem okul giysileri dikiliyor hem de Kudüs ve çevresinden gelen siparişlere göre üretim

<sup>78</sup> Baur - M. Landgraf, *a.g.e.*, s. 105.

<sup>79</sup> Niemann, *a.g.e.*, s. 6; Baur - M. Landgraf, *a.g.e.*, s. 106; Akel, *a.g.t.*, s. 84.

yapılıyordu. Yine kiremithanede yılda 1 milyon delikli taş üretiliyordu ki bunların büyük bir kısmı sipariş üzerine yapılıyordu. Tuğlaların kurutulduğu odaların altında 2.200 m<sup>3</sup> su alan bir de sarnıç bulunuyordu. Marangozhane ise yetimhanenin en büyük atölyesi idi. Burada yaklaşık 40 işçi çalışıyordu.<sup>80</sup>

Yetimhanenin bünyesinde yer alan bir diğer çalışma alanı da matbaaydı. Babasının ölümünden sonra yetimhanenin idaresine bakan Theodor Schneller, 1898 yılında burada açtığı matbaa için Osmanlı makamlarından ruhsat talebinde bulunmuştu. Yapılan incelemeler neticesinde matbaanın çalışmasında herhangi bir mahzur olmadığı anlaşılmış ve gözetim altında tutulması kaydıyla ruhsat verilmişti.<sup>81</sup> Matbaada sadece Almanca ve Arapça değil, İngilizce, Fransızca, İtalyanca ve yerine göre İbranice, Rusça ve Çekçe kitaplar da basılıyordu. Kudüs bütün din ve dillerin buluştuğu yer olması nedeniyle matbaa, her türlü talebi karşılamaya çalışıyordu. Matbaada yetimhaneye gereken büro malzemeleri ile herşeyden önemlisi Arapça okul kitapları da basılıyordu. Burada çocuklara basım teknikleri öğretiliyordu ve farklı dillerde yapılan basımlar için matbaada bir uzman (spezialistentum) bulunuyordu.<sup>82</sup>

Meslek eğitimi içerisinde değinmemiz gereken önemli alanlardan birisi de tarımsal faaliyetlerdi. Özellikle Remle Belediyesi'nden kiralanan altı bin dönümlük arazi üzerinde (Birsalem) çocukların tarım alanında donanımlı bir şekilde uygulamalı eğitim almaları amaçlanıyordu. Bu arazi oldukça verimli olduğundan Schneller ailesi 40 yıllığına kiraladığı bu araziyi satın almak için çok çaba sarfetmişti. Daha evvel de belirttiğimiz gibi, Osmanlı yöneticileri Schneller ailesini arazinin satışı meselesinde Alman Sefâreti ve Kudüs Alman Konsolosluğu'nu işin içine katmadan doğrudan mutasarrıflık kanalıyla ve merkezî idare ile çözmelerini istiyordu. Schneller ailesi böylesine büyük ve verimli bir arazinin tapusunu, Alman Sefâreti'nin de çabalarıyla 20. yüzyılın başlarında almayı başarmıştı.<sup>83</sup> Bu arazide

<sup>80</sup> Akel, *a.g.t.*, s. 85; Niemann, *a.g.e.*, s. 19-26; L. Schneller, *Das Syrische Waisenhaus.* ..., s. 10; 19. Yüzyılın sonları ile 20. yüzyılın başlarında Suriye ekonomisi ile ilgili bir araştırma yapan Arthur Ruppın, yetimhanenin yaptığı kiremitlerin kalitesinin Fransa'nın Marsilya şehrinde üretilen kiremitlerle neredeyse aynı kalitede olduğunu ifade etmiştir. İnan, *a.g.e.*, s. 155.

<sup>81</sup> BOA DH.MKT, 2101/16, 18 Rebiulevvel 1316/6 Ağustos 1898.

<sup>82</sup> Niemann, *a.g.e.*, s. 21-22.

<sup>83</sup> BOA DH.MKT, 1037/52, Lef.1-5, 25 Cemâziyelevvel 1324/17 Temmuz 1906. Bununla birlikte yetimhane yönetiminin bu tarım işletmesiyle ilgili yazışmalarda kimi zaman "*Koloni Agrikultur*" tabirini kullanması, merkezî idare tarafından uygun görülmemiş ve Kudüs Mutasarrıflığı'na bir yazı gönderilerek yazışmalarda bundan böyle Türkçe olan "*Ziraat Müessesesi*" tabirinin kullanılmasını istenmişti. BOA HR.HMŞ. İŞO., 84/36 Lef.9 (2 Mayıs 1319/15 Mayıs 1903); Benzer bir kayıt için bkz: BOA ŞD, 2723/74, Lef.3, 1 Şaban 1320/3 Kasım 1902; BOA ŞD, 2724/3, 23 Şaban 1320/25 Kasım 1902.

zeytinden portakala, elmadan limona kadar birçok tarım ürünü üretilip ihtiyaç fazlasının Avrupa'ya ihraç edildiğini yukarıda belirtmiştik. Nasıra ve Birsalem'deki tarım işletmelerinde üretilen meyvelerin büyük bir kısmı Avrupa'ya ihraç edilmek suretiyle önemli gelirler elde edilmişti. Bunlardan sadece Birsalem'deki 345 hektar büyüklüğündeki arazide yer alan 10 bin portakal ve meyve ağacından elde edilen meyve ve Yafa portakalının büyük bir kısmı Almanya'ya ihraç edilmişti. Bu ticarettten yetimhanenin, 1910 yılında 20 bin Frank gibi bir gelir elde ettiği<sup>84</sup> göz önünde bulundurulduğunda, hayır kurumu olarak kurulan yetimhanenin zamanla nasıl bir ekonomik işletmeye dönüştüğü anlaşılacaktır. Ayrıca, Birinci Dünya Savaşı yıllarında bölgede gıda temini konusunda büyük sıkıntılar yaşanmasına karşın buradan gelen buğday ve meyveler başta Kudüs olmak üzere Nasıra'daki yetimhanenin 1917 yılına kadar faaliyetlerini sürdürebilmesini sağlamıştı.<sup>85</sup>

Başlangıçta yetimlerin hayata hazırlanması amacıyla oluşturulan bu atölyeler giderek birer işletme haline gelmişti. Bu işletmelerde yetişen çocukların kalfalık ve ustalık eğitimine de önem verilerek bunlar için ayrı ayrı evler inşa edildi. Bununla birlikte, kutsal topraklarda örnek Protestan Arap toplumunun oluşturulmasında kırsal nüfusa önem verilmesi gerektiğini düşünen J. Ludwig Schneller, bu kesimi de üretime dâhil etmeyi düşündü. Bunun için kırsal nüfusun da hayatını devam ettirebileceği en az bir el işçiliği öğrenmesini istiyordu. Schneller misyonu bu konuda öylesine hummalı bir çalışma ortaya koydu ki, 20. yüzyılın başlarına gelindiğinde yetimhane, Orta Doğu'nun en büyük meslek okulu ve atölyelerine sahip bir kurum haline geldi.<sup>86</sup> Dolayısıyla, yetimhaneye ait işletmelerde sadece çocuklara eğitim verilmiyor, bölgede yaşayan insanların da çalışmasına müsaade ediliyordu. Hem yetimhanede yetişen ve 18 yaşından sonra işletmelerde çalışmaya devam eden, hem de yetimhanede kalmadığı halde geçimini sağlamak üzere buradaki işletmelerde çalışanlar, Schneller misyonuna göre, Protestanlığın Kudüs'ten Nil'e kadar uzanan bölgedeki temsilcileri olmalıydı. Yetimhanenin de bulunduğu Kudüs'ün "*Havariler Sokağı (Apostelstrasse /Yafa Yolu)*", ancak bu sayede Protestanlığın kutsal topraklardaki merkezi olabilirdi.<sup>87</sup> Bu yüzden yetimhaneden ayrılan çocuklarla irtibat kesilmiyor, belirli aralıklarla (yılda iki defa) ziyaret ediliyordu. Bu ziyaretlerden birini bizzat J. L. Schneller yaparken diğerini Arapça öğretmenlerinden

<sup>84</sup> Arno G. Krauß, "Oranges aus Birsalem: 120 Jahre Schneller - Magazin", *Schneller Magazine on Christian Life in the Middle East*, 4 (2005), s. 18.

<sup>85</sup> Löffler, "Die Langsame Metamorphose...", s. 95.

<sup>86</sup> Eisler - A.G. Krauß (Hrsg), *a.g.e.*, s. 15-17.

<sup>87</sup> L. Schneller, *Syrische Waisenhaus in Jerusalem...*, s. 3.

veya eğiticilerden seçilen bir görevli yapıyordu. Dolayısıyla serbest kalan çocuğun misyonerlik bilinci canlı tutulmaya çalışılıyordu. Bazen bu gençler haftanın belirli günleri yetimhanede yapılan akşam toplantılarına çağrılıyor ve onlardan, küçük çocuklar için örnek teşkil edecek anekdotlar anlatmaları isteniyordu.<sup>88</sup> Herhangi bir el sanatında becerikli olan çocuklar seçilerek Almanya'ya gönderiliyor ve alanlarında iyi bir eğitim almaları sağlanıyordu. Bu şekilde aldıkları eğitimle alanlarında uzmanlaşanlar tekrar Kudüs'teki işletmelere dönüyordu. Donanımlı bir şekilde gelen bu gençler, üretimde verimliliğin artmasına katkı sağlıyordu.<sup>89</sup>

#### **d. Körler Okulu/Enstitüsü (Blindenanstalt)**

Suriye Yetimhanesi'nin önemli bölümlerinden biri de körlere mahsus binalardı. J. Ludwig Schneller daha Almanya'da iken körler okulunda uzun yıllar teorik ve pratik eğitim aldığı için körlerin eğitimiyle ilgili kafasında bir plan bulunuyordu. Çevreden gelen istekler üzerine, yetimhaneye ilk defa 1882 yılında 8 kör çocuk alınmıştı. Çocuklar için bir öğretmen görevlendirilmiş ve büyük bir oda hazırlanmıştı. Bunlar diğer çocuklarla birlikte yemek yiyor ve aynı mekânlarda uyuyordu.<sup>90</sup> Bu düzen uzun yıllar böyle devam etti. Ancak bu çocukların düzenli bir okula sahip olmaları gerektiğine inanan J. L. Schneller önce körlerin çalışabileceği bir atölye kurarak işe başladı. Kısa bir süre sonra okuma, yazma ve coğrafya gibi derslerin öğretiminde yaşanan sıkıntılar nedeniyle bu çocuklar için Arap diline ve yazısına uygun Körler Alfabesi (Braillesche Punktchrift) geliştirildi. Bu alfabeyle basılacak kitaplar için yetimhaneye yeni baskı makineleri getirildi. Bu makinelerde okul kitapları basıldığı gibi, Arapça İncil ve Hıristiyanlığa dair diğer kitaplar da basılıyordu.<sup>91</sup>

1902 yılında ise Yetimhane Müdürü Theodor Schneller, içerisinde kız ve erkekler için ayrı okulların yer aldığı, yine bu okulların yanında matbaa ve el işleri atölyelerinin bulunduğu "*Körler Enstitüsü*"nü açtı. Burada çocuklar Lübnanlı bir öğretmenin idaresi altında eğitim görüyorlardı. Görme yetisini gençlik yıllarında kaybetmiş olan Solami ismindeki bu eğitici, Almanya'da aldığı eğitim sonrasında bu kurumda görevlendirilmişti. Enstitü gelişip de çocuk sayısı arttıkça alanında uzman eğiticilere daha fazla ihtiyaç duyuluyordu. Bunun için bazı öğrenciler, gözleri

<sup>88</sup> Baur - M. Landgraf, *Schule für Frieden...*, s. 103.

<sup>89</sup> Akel, *a.g.t.*, s. 72.

<sup>90</sup> Arno G. Krauß und Claudia Schiffner, "Die Blindenanstalt im Syrischen Waisenhaus- eine Fallbeschreibung", *Themenschwerpunkt: Syrisches Waisenhaus und Schneller-Schulen im Nahen Osten 150 Jahre im Wandel*, Hrsg. Norbert Haag, S. Holtz und S. Hermle, Verlag Chr. Scheufele, Stuttgart 2011, s. 88. Körler Okulu'na ait fotoğraflar için bkz: Ek-2.

<sup>91</sup> Ludwig Schneller, *Bitte für die Blinden Palästinas*, Köln-Marienburg 1900, s. 2-4.

görmeyen çocuklara eğiticilik yapabilecek birikime sahip olmaları için seçilerek Almanya'ya gönderiliyordu.<sup>92</sup>

20. yüzyılın başlarında yetimhaneyi ziyaret eden H. Niemann, Körler Enstitüsü'ndeki izlenimlerini şu şekilde aktarmıştır: “*Buradaki çocuklar körler alfabetesiyle akıcı okuyabiliyor, bütün harfleri kağıt üzerine yontulmuş kalemle yazabiliyorlardı. Sınıfların duvarında asılı olan kabartma haritalarda coğrafya öğrenebiliyorlardı. Körlere ait bütün müesseselerde olduğu gibi, burada da körlerin melodi ve müziğe özel ilgilerinin olduğu gözleniyor*”. Atölyelerde ise erkek çocuklar cilt fırçalama, sepet, paspas ve ip örme gibi çalışmalar yaparken kız çocukları yün ipliği örme eğitimi alıyordu.<sup>93</sup>

### e. Yetimhanede Günlük Yaşam

Yetimhane kurulduğu ilk yıllarda çocuklarla eğiticiler (gözetmen/nöbetçi) aynı odalarda kalıyordu. Yeni binaların inşa edilmesiyle eğiticiler için ayrı odalar tahsis edildi. 1883 yılına kadar bütün çocuklar aynı yemekhanede yemek yedi. Yetimhanede çocuk sayısı artınca kızlar, erkekler ve hatta körler grubu şeklinde bir ayrıma gidildi ve bunların yemekhaneleri ayrıldı. Çocuklar uykudan yaz aylarında sabah saat 5, kış aylarında ise saat 6'da kaldırılıyordu. Yataklar düzeltildikten sonra kahvaltı için yemekhaneye gidiyorlardı. Ancak bunun hemen öncesinde çocuklar ayakkabı ve giyim bakımından denetleniyordu. Kahvaltudan önce ve sonra bütün çocuklar dua ediyordu. Kahvaltı sonrasında 6-14 yaş arası çocuklar ders için sınıflara, daha büyükler ise meslek eğitimi için atölye, büro veya tarımsal birimlere gidiyorlardı. Öğle yemeği, yine öncesi ve sonrasında dualarla, saat 12'de yeniyordu. O gün doğum günü olan veya derslerinde fevkalade başarı gösteren çocuklar, bir ödül olarak müdürün masasında oturabiliyordu. Yemekten sonra yine öğrenciler derse veya iş alanlarına dönüyordu. Dersi biten çocuklar saat 15'ten akşam yemeğine kadar avluda veya bahçede oyun oynayabilirdi. Büyük çocuklar ise saat 18'e kadar atölyelerde çalışmalara devam ederdi. Akşam yemeğinden önce açık havada dinî şarkılar söylenir, yemekten sonra ise okul çocukları ödevlerini yapardı. Yatmadan önce bir saatlik İncil dersleri olurdu. Küçük çocuklar saat 21'de yatakhanelere giderken din adamı veya öğretmen olacaklar J. L. Schnellerin gözetiminde 2 saat (misyon saati) ders yaparlardı.<sup>94</sup>

Hafta içi derslerin olmadığı öğleden sonraları ile cumartesi günleri bahçe te-

<sup>92</sup> Akel, *a.g.t.*, s. 89.

<sup>93</sup> Niemann, *a.g.e.*, s. 33-34.

<sup>94</sup> Akel, *a.g.t.*, s. 64-66.

mizliği yapılyordu. Ayrıca domuz ahırının bakımını yapmak da büyük öğrencilerin görevleri arasındaydı. Pazar sabahı ayine kızlar ve erkekler birlikte katılıyordu. Öğleden sonra ise erkekler yine çiftlik veya bahçe işleriyle ilgilenirken kızlar el işleriyle meşgul oluyorlardı.<sup>95</sup> Hem baba (Johann Ludwig) hem de oğul (Theodor) Schneller yetimhanenin ev babasıydı (Hausvater). Haftada iki akşam yetimhaneden ayrılan çocukların da katılımıyla ev babası refakatinde bir toplantı yapılırdı. Burada misyon haberlerinden ve misyoner mektuplarından bilgiler aktarılır, Hıristiyanlık öğretileriyle ilgili kitaplar okunurdu.<sup>96</sup>

### Sonuç

19. Yüzyılın ortalarından itibaren, Kudüs ve çevresinde başta hastane, okul ve kilise olmak üzere yetimhane, misafirhane ve bakımevi gibi hayır müesseseleri açan Alman misyonerler, bölgede bir Protestan Arap toplumu oluşturmak için gayret sarfetikleri gibi, Almanya'nın nüfuz sahasını genişletmek için de çalışmışlardı. Bunlardan birisi de Alman misyoner Johann Ludwig Schneller'di. J. L. Schneller, 1860 yılında burada kurduğu Suriye Yetimhanesi ile kutsal topraklarda Protestanlığın en büyük temsilcilerinden birisi olmuştur. Bu çalışmamızda, Kudüs'te Alman misyoner J. Ludwig Schneller tarafından kurulan Suriye Yetimhanesi'nin yıldan yıla büyüyerek 20. yüzyılın başlarında 325 çocuğun barınabileceği büyüklüğe ulaştığı, yetimhaneye başta Filistin ve çevre bölgeler olmak üzere Afrika ve Anadolu'dan da çocuk alındığı ve bu çocukların büyük bir kısmı Hıristiyanlığın farklı mezheplerine mensup iken burada verilen eğitim neticesinde bir kısmının zamanla Protestanlaştırıldığı ortaya konmaya çalışılmıştır. Yetimhaneye alınan Müslüman çocukların da din değiştirmeye zorlandığı, ancak bu durum karşısında gerek merkezi hükümetin ve taşra idarecilerinin aldığı tedbirler ve gerekse bölgedeki halkın sert tepkisi neticesinde bunlardan çok az bir kısmının Protestanlaştırıldığı, hatta halkın tepkisi karşısında bu baskıdan kurtulmak için bazı Protestanlaştırılmış Müslüman çocukların Avrupa'ya gönderildiği ifade edilmiştir.

Kuruluşundan 1917 yılına kadar yetimhaneyi idare eden J. Ludwig Schneller ve oğlu Theodor Schneller, yetimhaneyi bir Protestan kurumu haline getirmişler ve Hıristiyan öğretilerini eğitimin merkezine almak suretiyle buradan çıkacak çocukların topluma birer misyoner olarak katılmalarını sağlamaya çalışmışlardı. Yetimhanede kız çocukları için evler açılması, ilerleyen yıllarda körlere mahsus ev,

<sup>95</sup> Niemann, *a.g.e.*, s. 16 ve 31.

<sup>96</sup> H. Schneller, *Johann Ludwig Schneller...*, s. 36-37.

okul ve atölyelerin hizmete sokulması; yine yetimhane bünyesinde kurulan işletmelerde çevre bölgelerde yaşayan insanların çalıştırılması ki, bütün bu çalışmaların amacı, toplumun her kesimine ulaşmak ve Filistin topraklarında bir Protestan Arap orta sınıfının oluşmasını sağlamaktır. Burada çocuklara farklı alanlarda el işçiliği öğretildiği gibi onların tarımsal üretimde de tecrübe sahibi olmaları sağlanmış, özellikle Birsalem'deki arazide çocuklara uygulamalı tarım eğitimi verilmişti. Burada bulunan altı bin dönüm büyüklüğündeki arazide yer alan on bine yakın portakal, elma, incir, seftali, kayısı ve diğer meyve ağaçlarından elde edilen ürünlerin büyük bir kısmı Almanya'ya ihraç edilmişti. Dolayısıyla bu çalışma ile kutsal topraklarda, misyonerlerin ifadesiyle “*insanî maksatları takip etmek*” gayesiyle kurulan bir yetimhanenin, 20. yüzyılın başlarına gelindiğinde ağaç işlerinden inşaat malzemelerine, giyimden tarımsal ürünlere kadar farklı alanlarda üretim yapan ve bunlardan büyük gelir elde eden bir “*ekonomik işletme*” konumuna geldiği tespit edilmiştir.

Kuruluşundan kısa bir süre sonra oldukça büyük bir kurum haline gelen ve zamanla bünyesine iki yeni şube (Nasıra ve Birsalem'de) daha eklenen Suriye Yetimhanesi, 1917 yılında Kudüs'ün İngiliz askerleri tarafından işgal edilmesiyle faaliyetlerine, geçici bir süre dahi olsa, son vermiştir. Çünkü İngiliz Generali Allenby Kudüs'e girince Suriye Yetimhanesi'nin ana binasına el koymuş ve burasını karargah olarak kullanmıştı. Allenby yetimhanenin diğer bölümlerini de “*Das Amerikanische Rote Kreuz (Kızılhaç)*”a devredince kurumun Müdürü Theodor Schneller bir süre sonra Almanya'ya dönmek zorunda kaldı. Kızılhaç ise bir yıl sonra yetimhanenin idaresini yine bir Amerikan yardım kuruluşu olan “*Near East Relief (Yakın Doğu Yardım Komitesi)*”ne devretti.<sup>97</sup>

<sup>97</sup> Suriye Yetimhanesi 1921 yılına kadar Amerikan yardım kuruluşu olan “*Near East Relief (Yakın Doğu Yardım Komitesi)*”in denetiminde kalmış, daha sonra İngilizler yetimhaneyi 1 Temmuz 1921 tarihinde tekrar Theodor Schneller'e teslim etmiştir. Bkz: Eisler - A.G. Krauß, *a.g.e.*, s. 7.

## KAYNAKLAR

### I. Arşiv Kaynakları

Başbakanlık Osmanlı Arşivi (BOA)

Bâbı Âli Evrak Odası (BEO): 1284/96291, Lef.2; 2516/188680, Lef. 2-3; 2765/207361; 3187/238951.

Maârif Nezâreti Mektûb-i Gayr-ı Müslime ve Ecnebiye Müfettişliği (MF.MGM), Dosya 7; MF.MGM., 6/122.

Dâhiliye Nezâreti Mektûbi Kalemi (DH.MKT): 55/41; 130/12; 315/73; 1037/52 Lef 1-5; 1990/38; 2101/16; 2185/84.

Dâhiliye Nezâreti Tesri-i Muâmelat ve Islahat Komisyonu (DH.TMIK.M.): 26/18, Lef.8; 37-1, Lef.5; 41-50, Lef.1 ve 3; 46-44, Lef.1; 53/8; 53/8, L e f . 1 2 ; 57/4; 59/20.

Hâriciye Hukuk Müşavirliği İstişâre Belgeleri (HR.HMŞ.İŞO): 84/36 Lef.9; 136/14.

İrâdeler Defter-i Hakâni (İ.DFE): 2/1; 3/29; 6/12; 13/4 Lef.2-5; 17/31; 18/42.

İrâdeler Husûsî (İ.HUS): 79/15.

Meclis-i Valâ (MV): 91/10.

Şura-yı Devlet (ŞD): 2720/9, Lef.3 ve 11; 2723/74, Lef.3; 2724/3.

Sadâret Mühimme Kalemi (A.}MKT.MHM): 539/13, Lef.4; 539/15, Lef.4.

Yıldız Husûsî Maruzat (Y.A..HUS): 419/6.

Yıldız Mütenevvi Maruzat (Y.MTV): 177/67.

### II. Basılı Kaynaklar

Acar, İrfan C., *Lübnan Bunalımı ve Filistin Sorunu*, Türk Tarih Kurumu Yayınları, Ankara 1989.

Açıkses, Erdal, *Amerikalıların Harput'taki Misyonerlik Faaliyetleri*, *Türk Tarih Kurumu Yayınları*, Ankara 2003.

Akel, Samir, *Der Pädagoge und Missionar Johann Ludwig Schneller und seine Erziehungsanstalten*, Dissertation zur Erlangung des Akademischen Grades Doktor der Sozialwissenschaft im Fachbereich, Pädagogik der Eberhard-Karls-Universität, Tübingen 1978.

Avcı, Yasemin, *Değişim Sürecinde Bir Osmanlı Kenti: Kudüs 1890-1914*, Phoenix Yayınları, Ankara 2004.



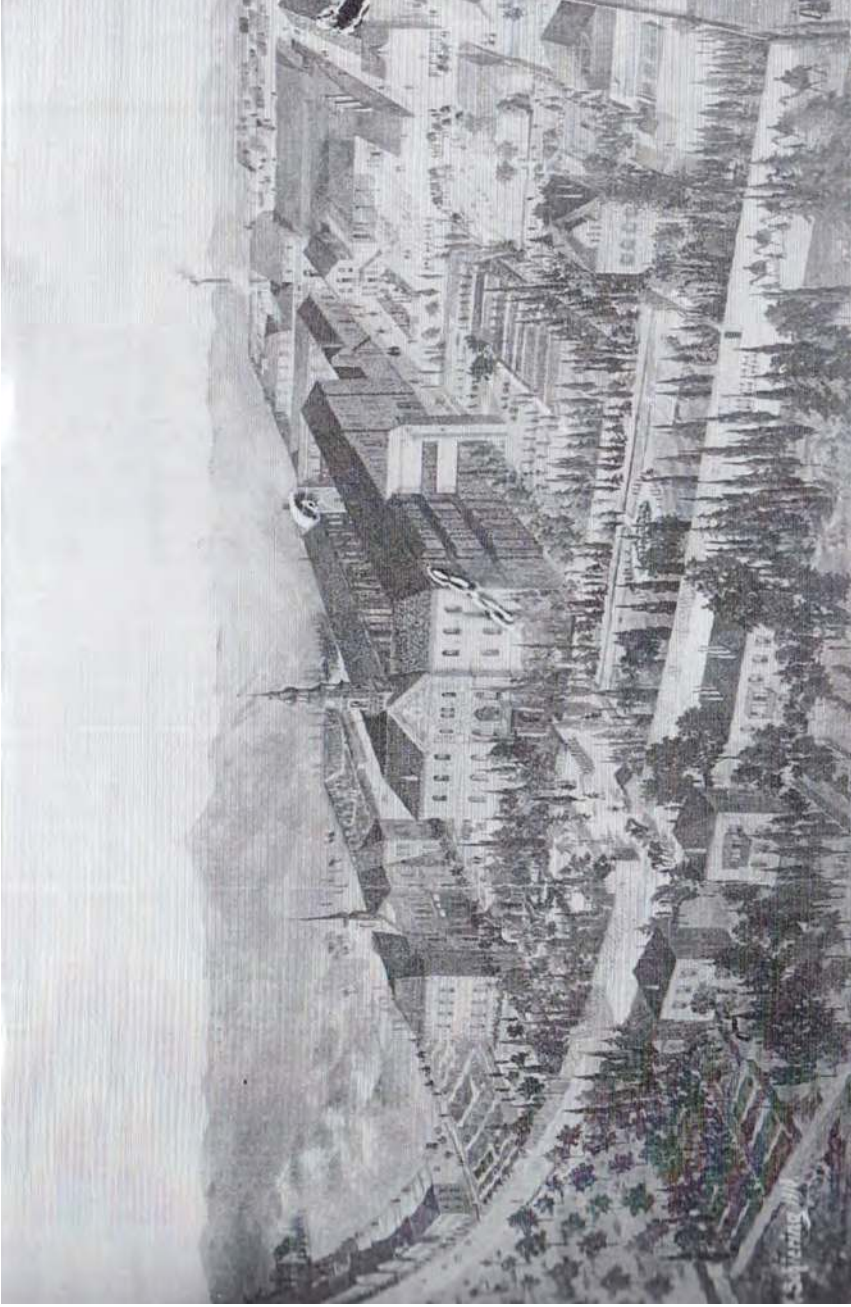
- \_\_\_\_\_, “19. Yüzyılın Son Çeyreğinde Filistin Limanı Yafa: Bir Çatışma ve Rekabet Odağı”, *Tarih İncelemeleri Dergisi*, S. XXX/2, 2015, s. 385-411.
- Baur, Katja, M. Landgraf, *Schule für Hoffnung, Zusammen Leben und Lernen von Christen und Müslimen in den Schneller-Schulen in Nahost*, Lit Verlag, Berlin 2010.
- Bozkurt, Gülnihal, *Alman-İngiliz Belgelerinin ve Siyasi Gelişmelerin Işığında Gayri Müslim Osmanlı Vatandaşlarının Hukuki Durumu (1839-1914)*, Türk Tarih Kurumu Yayınları, Ankara 1996.
- Buzpınar, Tufan, “Lübnan (Osmanlı Dönemi)”, *TDV İslam Ansiklopedisi*, C. 27, İstanbul 2003, s. 248-254.
- Carmel, Alex, “Der Deutsch-Evangelische Beitrag zum Wiederaufbau Palästinas im 19. Jahrhundert”, *Missiongeschichte, Kirchengeschichte, Weltgeschichte: Christliche Missionen im Kontext Nationaler Entwicklung in Afrika, Asien und Ozeanien*, Hrsg. Ulrich van der Heyden, Heike Liebau, Franz Steiner Verlag, Stuttgart 1996, s. 249-258.
- \_\_\_\_\_, Jakob Eisler, *Der Kaiser Reist ins Heilige Land: Eine Bilddokumentation*, Kohlhammer Verlag, Stuttgart 1999.
- Çolak, Mustafa, *Alman İmparatorluğu'nun Doğu Siyaseti Çerçevesinde Kafkasya Politikası (1914-1918)*, Türk Tarih Kurumu Yayınları, Ankara 2014.
- Eisler, Jakob, “Die Loslösung des Syrischen Waisenhauses von der Pilgermissions St. Chrischona”, *Themenschwerpunkt: Syrisches Waisenhaus und Schneller-Schulen im Nahen Osten 150 Jahre im Wandel*, Hrsg. Norbert Haag, S. Holtz und S. Hermle, Verlag Chr. Scheufele, Stuttgart 2011, s. 15-49.
- \_\_\_\_\_, Arno G. Krauß (Hrsg.), *Nach Jerusalem Müssen Wir Fahren: Das Reisetagebuch des Pädagogen und Missionars Johann Ludwig Schneller im Herbst 1854*, St. Johannis Druckerei, Lahr (Germany) 2002.
- El Aseli, Kâmil Cemil, “Kudüs (Osmanlı Dönemi ve Sonrası)” *TDV İslam Ansiklopedisi*, C. 26, İstanbul 2002, s. 334-338.
- Foerster, Frank, “The Journey of Friedrich Adolph Strauss to the Holy Land and the Beginnings of German Missions in the Middle East”, *Christian Witness Between Continuity and New Beginnings, Modern Historical Missions in the Middle East*, Eds. Martin Tamcke, Michael Marten, Lit Verlag, Berlin 2006, s. 125-132.
- \_\_\_\_\_, “Mission in der Stille: Die Gewaltlose Missionskonzeption Christian Friedrich Spittler für Jerusalem und Äthiopien”, *Mission und Gewalt, der Umgang Christlicher Missionen mit Gewalt und die Ausbreitung des Christentums in Afrika und Asien in der Zeit von 1792 bis 1918/19*, Hrsg. Ulrich van der Heyden, Jürgen Becher, Franz Steiner Verlag, Stuttgart 2000, s. 55-66.

- İnan, Uğur, *Osmanlı Devleti'nde Almanların Protestan Misyonerlik Faaliyetleri*, Türk Tarih Kurumu, Ankara 2015.
- Kırşehirlioğlu, Erol, *Türkiye'de Misyoner Faaliyetleri*, Bedir Yayınları, İstanbul 1963.
- Harman, Ömer Faruk, "Kudüs", *TDV İslam Ansiklopedisi*, C. 26, İstanbul 2002, s. 323-327.
- Karal, Enver Ziya, *Osmanlı Tarihi*, C. V, Türk Tarih Kurumu Basımevi, Ankara 1994.
- Kılıç, Sezen, *Türk-Alman İlişkileri ve Türkiye'deki Alman Okulları (1852'den 1945'e Kadar)*, Atatürk Araştırma Merkezi, Ankara 2005.
- Kieser, Hans-Lukas, *İskalanmış Barış, Doğu Vilayetleri'nde Misyonerlik, Etnik Kimlik ve Devlet 1839-1938*, Çev. Atilla Dirim, İletişim Yayınları, İstanbul 2010.
- Kocabaş, Süleyman, *Tarihte Türkler ve Almanlar*, Vatan Yayınları, İstanbul 1998.
- Kocabaşoğlu, Uygur, *Anadolu'daki Amerika Kendi Belgeleriyle 19. Yüzyılda Osmanlı İmparatorluğu'ndaki Amerikan Misyoner Okulları*, İmge Kitabevi, Ankara 2000.
- Krauß, Arno G., "Oranges aus Birsalem: 120 Jahre Schneller - Magazin", *Schneller Magazine on Christian Life in the Middle East*, 4 (2005), s. 18-19.
- Krauß, Arno G., Claudia Schiffner, "Die Blindenanstalt im Syrischen Waisenhaus-eine Fallbeschreibung", *Themenschwerpunkt: Syrisches Waisenhaus und Schneller-Schulen im Nahen Osten 150 Jahre im Wandel*, Hrsg. Norbert Haag, S. Holtz und S. Hermle, Verlag Chr. Scheufele, Stuttgart 2011, s. 87-104.
- Löffler, Roland, *Protestanten in Palästina: Religionspolitik, Sozialer Protestantismus und Mission in den Deutschen Evangelischen und Anglikanischen Institutionen des Heiligen Landes 1917-1939*, Verlag W. Kohlhammer, Stuttgart 2008.
- , "Die Langsame Metamorphose einer Missions und Bildungseinrichtung zu einem Sozialen Dienstleistungsbetrieb. Zur Geschichte des Syrische Waisenhauses der Familie Schneller in Jerusalem 1860-1945", *Europaer in der Levante, Zwischen Politik, Wissenschaft und Religion (19.-20. Jahrhundert)*, Hrsg. Dominique Trimbur, R. Oldenbourg Verlag, München 2004, s. 99;
- Muhtar, Mahmut, *Maziye Bir Nazar, Berlin Antlaşmasından Harb-i Umûmiye Kadar Avrupa ve Türkiye-Almanya Münasebetleri*, Sad. Erol Kılınc, Ötüken Yayınları, İstanbul 1999.
- Mutlu, Şamil, *Osmanlı Devleti'nde Misyoner Okulları*, Gökkuşbuca Yayınları, İstanbul 2005.
- Nicault, Catherine, *Kudüs 1850-1948: Osmanlılar'dan İngilizlere Rûhani Birliklikle Siyasî Yırtılma Arasında*, Çev. Estreya Seval Vali, İletişim Yayınları, İstanbul 2001.

- Niemann, Hans, *Ein Rundgang durch das Syrische Waisenhaus und seine Zweig-Anstalten in Heiligen Lande*, Marienburg-Köln 1929.
- Ortaylı, İlber, *Osmanlı İmparatorluğu'nda Alman Nüfuzu*, Kaynak Yayınları, İstanbul 1993.
- Sneller, Hermann, *Johann Ludwig Schneller: Der Gründer des Syrischen Waisenhauses*, Verlag Ernst Franz, Metzingen/ Württemberg 1971.
- \_\_\_\_\_, *Das Leben des Direktors D. Theodor Schneller vom Syrischen Waisenhaus in Jerusalem 1856-1935*, Dem Institut für Missionswissenschaft gewidmet vom Verfasser, Leonberg 1977.
- Schneller, Ludwig, *Das Syrische Waisenhaus in Jerusalem: Seine Entstehung und Seine Geschichte*, Köln-Marienburg 1928.
- \_\_\_\_\_, *Bitte für die Blinden Palästinas*, Köln-Marienburg 1900.
- Şimşek, Muttalip, "Osmanlı Devleti'nde Alman Yetimhaneleri (1860-1921)", *History Studies*, Volume 8, Issue 3, September 2016, s. 151-173.
- Ülman, A. Haluk, *1860-61 Suriye Buhranı*, Ankara Üniversitesi Dış Münasebetler Enstitüsü, Ankara 1966.
- Vahapoğlu, Hidayet, *Osmanlı'dan Günümüze Azınlık ve Yabancı Okulları*, Türk Kültürünü Araştırma Enstitüsü Yayınları, Ankara 1990.
- Yıldız, Hatip, "II. Abdülhamit Döneminde Diyarbekir Vilayeti'nde Açılan Yetimhaneler ve Vali Mehmed Halid Bey'in Vilayette Misyonerliği Önleme Çabaları", *Dicle Üniversitesi Ziya Gökalp Eğitim Fakültesi Dergisi*, 14 (2010), s. 103-118.



**Ek 1.** Suriye Yetimhanesi'nin 20. Yüzyılın başlarındaki görüntüsü.



**Kaynak:** Kaija Baur, M. Landgraf, *Schule für Hoffnung, Zusammen Leben und Lernen von Christen und Müslimern in den Schneller-Schulen in Nátost*, Lit Verlag, Berlin 2010, s. 104.

**Ek 2a.** Suriye Yetimhanesi K rler Okulu



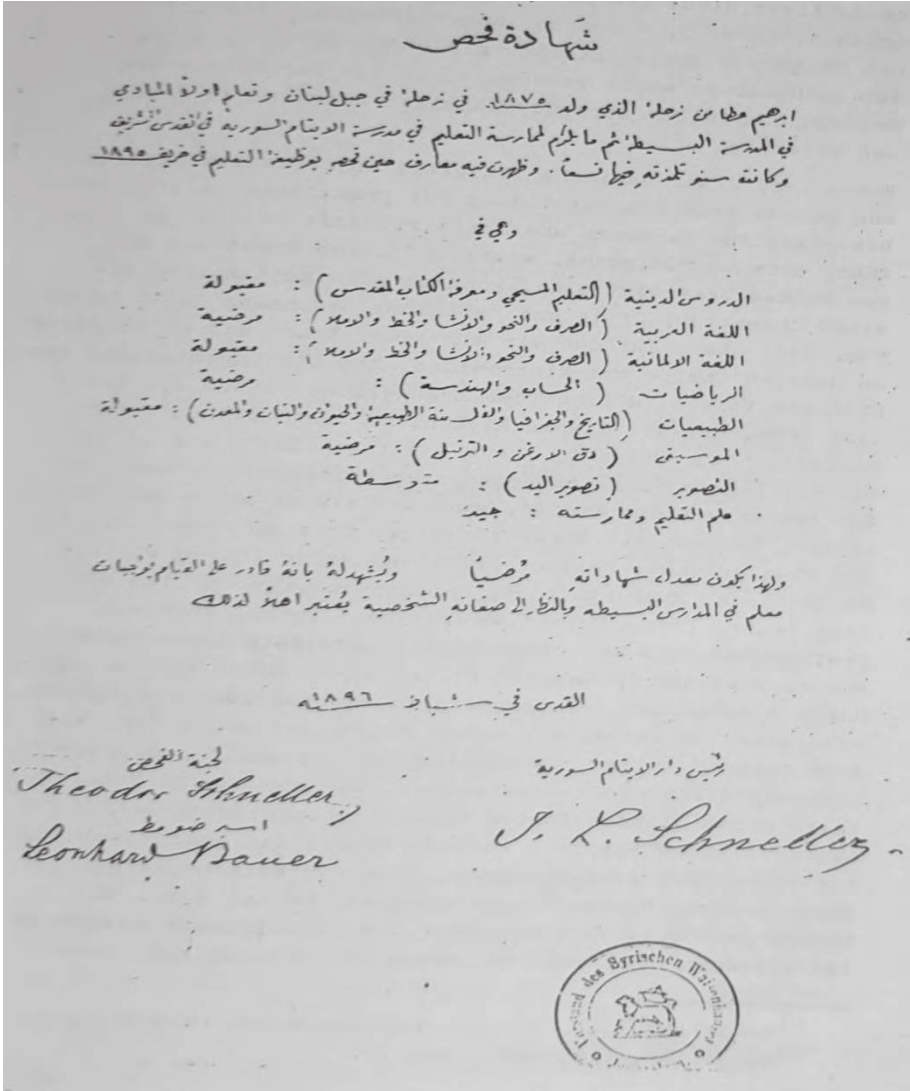
**Kaynak:** Hans Niemann, *Ein Rundgang durch das Syrische Waisenhaus und seine Zweig-Anstalten in Heiligen Lande*, Marienburg-K ln 1929, s. 32.

**Ek 2b.** Körler Okulu'nda çocukların harita çalışmasına dair bir fotoğraf.



**Kaynak:** Arno G. Krauß, Claudia Schiffner, “Die Blindenanstalt im Syrischen Waisenhaus- eine Fallbeschreibung”, *Themenschwerpunkt: Syrisches Waisenhaus und Schneller-Schulen im Nahen Osten 150 Jahre im Wandel*, Hrsg: Norbert Haag, S. Holtz und S. Hermle, Verlag Chr. Scheufele, Stuttgart 2011, s. 104.

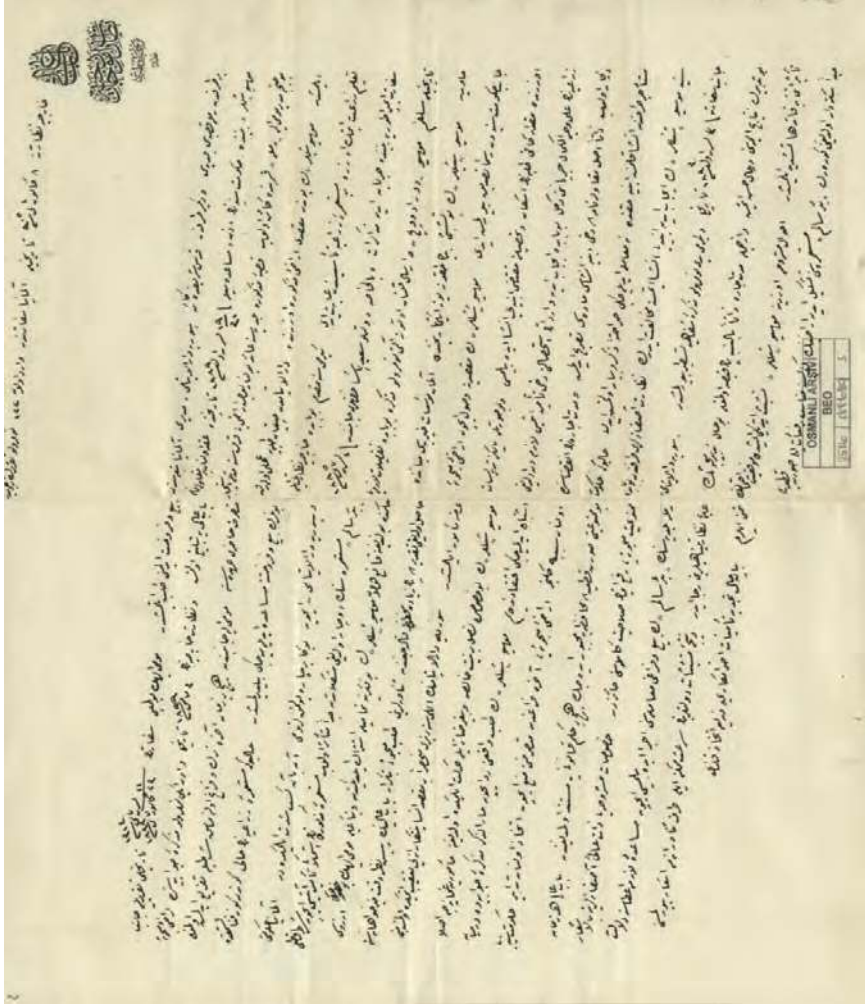
**Ek 3b.** Din Adamı/ Öğretmen Yetiştirme (Seminar/Lehrerberuf) Okulu'nu bitiren öğrenciye verilen diplomanın Arapça süreti.



**Kaynak:** Samir Akel, *Der Pädagoge und Missionar Johann Ludwig Schneller und seine Erziehungsanstalten*, Dissertation zur Erlangung des Akademischen Grades Doktor der Sozialwissenschaft im Fachbereich, Pädagogik der Eberhard-Karls-Universität, Tübingen 1978, s. 83.



**Ek 4.** Remle'deki arazinin Schneller ailesine satışı ve burada yapılacak binalara müsaade edilmesi için 8 Ocak 1905 tarihinde Almanya Sefâretine Hâriciye Nezâretine gönderilen takrir.



**Ek 5.** Schneller Ailesi (Oturanlar: ortada baba Johann Ludwig Schneller, solunda eşi Magdalene, sağında kızı Marie; ayakta duranlar (sağdan sola): oğulları Theodor, Ludwig ve Johannes)



**Kaynak:** Katja Baur, M. Landgraf, *Schule für Hoffnung, Zusammen Leben und Lernen von Christen und Müslimen in den Schneller-Schulen in Nahost*, Lit Verlag, Berlin 2010, s. 107.

## CONTENTS

<b>Articles and Studies:</b>	<u>Page</u>
ÖZDÖL KUTLU, SERAP: In the Context of a Miniature Vessel Filled with Wheat from Erbaba and of the Evidence from Çatalhöyük, Bull Symbolism and Ritual in the Neolithic.....	1
TAŞCI, BURCU - AKYÜZ LEVİ, ETİ: An Analysis of Stratification in Urban Archaeological Areas and Conservation Issues: A Case Study of Foça.....	31
ERKOÇ, HAYRETTİN İHSAN: Myths of the Turks According to Chinese and Tibetan Sources.....	51
SAĞLAM, AHMET: Diplomatic Relations between Mamluk and Ilkhanate States.....	83
GÖHER VURAL, FEYZAN: The Reflection of Çeng on Seljuk Ceramics .....	159
ÇÖTELİ, METHİYE GÜL: Spatialization of the Urban Knowledge Related to the Commercial Real Estate of Waqfs.....	185
GEL, MEHMET: An Interesting Project of Saçaklızade Aiming at “Improvement” Religious Life of Ottoman Public in Reform Age: “Invitation and Forcing to Knowledge and Action .....	211
BİRBUDAK, TOGAY SEÇKİN: Ottoman-Austrian Relations during the 1853-1856 Crimean War .....	241
DOĞAN, HASAN: Strike Right and Strike Law at the Last Period of the Ottoman State .....	265
ÖZTUNÇ, HÜSEYİN BAHA: Fire Disaster and Social Assistance in Biga at the Beginning of 20 <sup>th</sup> Century .....	295
ŞİMŞEK, MUTTALİP: The Biggest Foundation of German Missionary in the Near East: Syrian Orphanage (1860-1917).....	325
<b>Book Review:</b>	
GÜNAYDIN, YUSUF TURAN: S ü l e y m a n B e r k, <i>Şamam Aşan Taşlar: Zeytinburnu'nun Tarihi</i> <i>Mezar Taşları</i> .....	357
Turkish Abstracts .....	361
Abstracts.....	369
Belleten Journal Editorial Principles and Application Requirements (in Turkish).....	377
Belleten Journal Editorial Principles and Application Requirements (in English).....	380

# BELLETEN

PERIODICAL PUBLISHED EVERY FOUR MONTHS

TURKISH HISTORICAL SOCIETY REVIEW

Volume: LXXXII

No. 293

April 2018

ANKARA - 2018