

BELLE TEN

Cilt: XXVIII

TEMMUZ 1964

Sayı: 111

BODRUM-DİRMİL KAZISI İSKELETLERİ

Dr. SENİHA TUNAKAN

Antropoloji profesörü

1963 yılı Ekim ayında, Ankara Üniversitesi adına, Ord. Prof. Dr. Ekrem Akurgal'ın yönetimi altında Bodrum ilçesinin 20 Km. kuzeyinde bulunan Dirmil köyünde, yeni adile Gökçebel'de, yapılan kazıda çıkarılmış olan iki iskelet incelenmek üzere Kürsümüze gönderilmiştir. Hâfirlerin bize verdikleri yazılı bilgiye göre kazısı yapılan Mykene kültürüne ait Protogeometrik mezar, Dirmil köyünün güneyinde Burgaztepe'nin güney yamacında olup daha önceden (1962 yılında) köylüler tarafından açılmış ve mezar odasının tabanında bulunan altı vazo Bodrum Müzesine teslim edilmiştir\*. 1963'de yapılan kazıda esas mezar kısmı bulunmuştur. Tabanın 1.50 m. aşağısında bir lâhide raslanmıştır. Lâhidin yerleştirildiği çukur ana kayaya oyulmuştur. Bu lâhitten ayakları güney (Dromos tarafında) başı kuzey yönde sırt üstü yatırılmış ve bizim No. 1 olarak işaret ettiğimiz iskelet çıkarılmıştır. No. 2 olarak gösterdiğimiz ikinci iskelet ise lâhidin konulduğu çukurun Dromos tarafında açılmış bir oyukla lâhit arasında ve kısmen bu oyuk içinde hocker vaziyetinde gömülmüş olarak bulunmuştur. Hâfirler, içerisinde evvelce köylüler tarafından bulunmuş olan Protogeometrik vazolarla bu son kazıda çıkarılmış olan aynı tip yeni bir vazoya göre bu mezarı M. Ö. 950-900 tarihlerine koymaktadırlar.

(\*) Bu vazolar Bodrum'da deniz altı araştırmaları yapan C. George F. Bass tarafından incelenmiş ve yayınlanmıştır.

George F. Bass : Mycenaean and Protogeometric tombs in the Halicarnassus Pininsula. Amer. J. of Arch. Vol. 67, No. 4, 1963. s. 353 - 361.

Bu mezardan çıkarılmış olan iskeletler de Mykene kültürünün aynı tarihlerine ait antropolojik kalıntılardır.

### *Kafalar*

Lâhit içinde bulunan ve No. 1 olarak gösterilen iskelet 65 yaşlarında bir erkeğe aittir. Kafasının sağ taraf temporal kemiğinin pul kısmile sağ taraf elmacık kemeri ve yine sağ taraf göz çukurunun dış kenarı kırıktır; burun kemikleri de tamamile kırılmış bir durumdadır (Res. 1, 2). Üst çene diş kemerinde köpek dişleri ve sol birinci azı dişi çukurları dışında bütün alveoller tamamile kapanmış olup bu şahsın daha hayatta iken dişlerinin çoktan düşmüş olduğunu göstermektedir. Bu da bu şahsın tahmin ettiğimiz ilerlemiş yaşı lehine bir delildir. Damakta da yaşdan ileri gelen bir incelme ve kırılma eğilimi göze çarpmaktadır. Kafa kemikleri incedir ve bütün kafa dikişleri kapanmış durumdadır. Glabel ve kaş kemerleri oldukça belli olup mastoid ve kafa kemiği condyl'leri çok büyüktür. Ense kaslarının tutunduğu yerler kuvvetlidir.

Yandan bakıldığı zaman kafanın yüksekliğine gelişiminin fazla olduğu görülür. Sagittal çevre, yüksek ve biraz geriye kaçık bir alın ve muntazam bir kafa kubbesi ile arkaya doğru uzanmakta ve yuvarlak bir occiput kafanın arka kısmını çevreledikten sonra ense hizasında (inion) öne doğru dönmektedir.

Yukarıdan bakışta parietal çıkıntılar belirsizdir ve kafa ovoid bir şekil göstermektedir. Kafa çevresi 52 cm. olarak ölçülmüştür. Önden bakıldığı zaman alın ve yüz geniştir; alın çıkıntıları siliktir. Üst çene diş çukurlarının kapanmış olması sebebiyle çene yüksekliğinin küçülmüş olması yüze olduğundan daha geniş bir görünüş vermektedir. Üst çenede Fossa canina'lar dikkati çekecek kadar büyük ve çukurdur. Göz çukurları köşeli olup yüksek değildir.

Tablo 1 ve 2 bu kafada aldığımız ölçüleri ve endisleri göstermektedir. Bunlara göre bu kafa 79.56 kafa endisile *Garson*'un sınıflamasına göre brachykran'a çok yakın bir mesokran'dır. Basion-bregma yükseklik çapına göre uzunluk-yükseklik endisi bu kafanın hypsikran (end. 79.01), genişlik-yükseklik endisi de akrokran (end. 99.31) olduğunu göstermektedir. Aynı suretle kafanın porion-bregma yüksekliğine göre de uzunluk-yükseklik gelişimi oranı bu kafayı hypsikran (end. 64.09), genişlik-yükseklik gelişimi oranı da metriokran (end.



80.56) kafalar gurubuna sokmaktadır. Kafa deliğinin (F. magnum) uzunluk ve genişlik ölçüleri bu kafada *Martin*'in verdiği sayılara göre bugünkü insan ortalamasının en yükseğine yakındır. Kafa deliği endisi 89.74 olup büyük ve oval şekildedir.

Alın 75.69 endisle geniştir. Göz çukurları 76.74 endisle orta derecede yüksek bir göz çukurunu işaret etmektedir (mesochonch). Burun da 50.00 endisle orta derecede geniştir yani mesorrhin'dir. Üst çene diş kemeri endisi, alveollerin kapanmış olması sebebiyle ancak yaklaşık olarak hesap edilmiş olup 96.23 endisi ile, *Turner*'in sınıflamasına göre, alt çeneye uygun bir şekilde dolichuranisch çeneler gurubuna girmektedir. Sağ taraf elmacık kemeri kırık olduğundan yüz genişliği ölçülememiş ve üst yüz endisi hesaplanamamıştır. Fakat yukarıda da belirttiğimiz gibi yüz, alın ve diğer yüz ölçülerine uygun olarak geniştir.

No. 2 olarak işaret edilen kafa 30 - 35 yaşlarında bir kadına ait olup muhafaza durumu iyi değildir. (Res. 3,4) de görüldüğü gibi alın kemiğinin sağ ve sol tarafları kırık, sol temporal kemiğinin pul kısmı, sol parietal'in büyük bir kısmı, occipital'in kafa deliğinin yan ve ön kısımları tamamen noksan olup kafa kaidesi mevcut değildir. Yüz iskeletine ait ayrı bir parça halinde yalnız üst çene mevcut olup bunun da damağının arka kısmı kırık durumdadır. Başta yalnız üç ölçü, uzunluk, genişlik ve yükseklik ölçüleri alınabilmiştir (Tablo 1 ve 2). Bunlara göre bu kafa 81.46 endisle brachykran'dır. Porion - bregma yüksekliğine göre uzunluk - yükseklik endisi bu kafanın hypsikran (end. 66.29), genişlik - yükseklik endisi de metriokran (end. 81.38) olduğunu göstermiştir.

Bu kafada glabel pek az tümsek, alın çıkıntıları ve parietal çıkıntılar siliktir. Parietal kemiklerin göze çarpan özelliği bu kemiklerin arka medial kısımda yani *obelion* bölgesinde bir derinlik teşkil etmesi ve parietal'lerin bu derinliğin her iki yanında geriye doğru hafif bir tümseklik meydana getirmesidir. *Martin* bu teşekkülün bir çok insan kafalarında görüldüğünü bildirmekte ve bunu *Depressio praelambdaidea* olarak adlandırmaktadır. Bunun patolojik bir teşekkül olup olmadığı henüz bilinmemektedir. Fakat her halde sunî bir deformasyon sonucu da meydana gelmiş değildir\*. Bu teşekkül sebebiyle lambda

\* *Martin, R. - Saller, K. : Lehrbuch der Anthropologie. Dritte Auflage. Band 11, 1959. s. 1313.*

dikişi bu kafada biraz yüksekte kalmakta ve occipital kemiği belli bir çıkıntı teşkil ederek aşağıya ve inion hizasında öne dönmektedir. Linea nuchae superior bu kafada çok kuvvetli gelişmiş olup âdeta bir krista şeklinde yanlara doğru uzanmaktadır.

Yandan bakıldığı zaman alnın geriye kaçık olduğu görülmektedir. Bregma bölgesinde sagittal dikiş yönünde hafif bir surette içeri doğru 2.5 cm. kadar genişlikte bir düzlük vardır. Bu düzlük, frontal dikiş boyunca yanlara doğru gittikçe kaybolmaktadır. Elle çok iyi hissedilen bu içerlek düzlük bize daha gelişme halinde iken bu kafaya tatbik edilmiş bir bandaj izi intibahını vermektedir. Kafa kemikleri oldukça kalındır. Mastoid'ler küçüktür. Yukarıdan bakıldığı zaman kafa geniş ovoid bir şekil göstermektedir. Yüz iskeleti mevcut olmadığından bu kafanın yüze ait morfolojisi hakkında bir şey söyleyemiyoruz.

#### *Alt çeneler*

No. 1'e ait alt çenenin muhafaza durumu iyi olup yalnız sağ taraf kolunun yukarı ön kısmı kırıktır. Çene kuvvetli bir yapı göstermektedir. Condyl'ler büyük, çene noktası (menton) çıkık, alt çene kolu oldukça dik olarak yükselmektedir. Çenede on bir tane diş muhafaza edilmiş olup bunlardan sol taraf üçüncü büyük azı dişi hariç hepsi çok aşınmış durumdadır. F. mentale'ler sağ ve solda birer tanedir (Res. 5. .).

Alt çenelere ait ölçüler ve endisler Tablo 3' de özetlenmiştir. Thomson'un mandibüler endisine göre bu alt çene dar uzun çeneler gurubuna girmektedir (end. 59.68). Alt çene gövdesi kalındır (end. 44.83). Alt çene kolu açısı da  $112^\circ$  olarak tesbit edilmiştir. Çene öne doğru sivrilmekte ve köşeli bir şekilde bitmektedir. Görünüşü kitlevî ve ağırdır. Çene condyl'leri büyüktür.

No. 2'ye ait kafanın alt çenesinin sol taraf kolu temamlı kırık, sağ taraf kolunun da condyl'i mevcut değildir (Res. 5. .). Dişler tam olup öğütme yüzleri aşınmaya başlamıştır. Çizgiler bu çenede bundan öncekinin tersine olarak keskin değildir. Kasların tutunduğu yerler silik, çene noktası az çıkıktır ve çene önde yuvarlak bir şekilde bitmektedir. F. mentale'ler tektir. 40.74 endis ile alt çene gövdesi kalın değildir.

#### *Uzun kemikler*

Her iki iskelette de femur ve tibia'ya ait belli başlı ölçüler alınmış (Tablo 3, 4) No. 2'ye ait iskelette ayrıca sağ taraf radius'u ile sol taraf



radius, ulna ve clavicula'sında da uzunluk ölçüleri tesbit edilmiştir. Diğer uzun kemikler her iki iskelette de kırılmış durumdadır.

No. 1 ile gösterdiğimiz erkek iskeletine ait femur'ler bugünkü insan ortalamasına göre uzun femur'ler arasındayken yer almaktadır (Tam uzunluk : sağ: 48.1, sol : 47.0 cm.). Büyük, ağır ve kuvvetli bir yapıya sahiptirler (Res. 6. .). Kuvvet endisi de bunu göstermektedir. Sağda 12.78, solda 13.64 olarak hesaplanmıştır. Sağ femur'de pilaster yoktur (end. 96.77); sol femur'de orta derecede bir pilaster vardır (end. 106.45). Bilindiği gibi bu teşekkül Crista femoris'in yani femur'un arka yüzündeki sarp çizginin gelişimi ile ilgilidir. Trochanter minor'un alt tarafında femur gövdesinin ön-arka yönde basıklığını ve yanlara doğru genişliğini ifade eden Platymerie endisi sağ femur'de 78.95, solda 76.92 olarak bulunmuştur. Buna göre her iki femur de platymer'dir. Femur başı ve alt nihayetdeki condyl'ler çok büyüktürler. Her iki femur'de de collum femoris'ler kısadır. İki taraflı asimetri bu femur'lerde açık olarak görülmektedir. Sağ femur soldan daha uzundur; sol femur ise daha kuvvetlidir, daha platymer'dir ve bunda ayrıca pilaster mevcuttur.

No. 2' ye ait femur'ler çok ince ve zayıf gelişmiş olup bu iskeletin bir kadına ait olduğunu gösteren özelliklere sahiptir (tam uzunluk: sağ: 41.0, sol: 40.9 cm.). Femur başı ve condyl'ler ufaktır (Res. 6. .). Her iki taraf femur'ünde de pilaster mevcut değildir (end. sağ: 96.00, sol: 92.31). Kuvvet endisi sol taraf femur'ünde (end. 12.31) sağdan (end. 11.98) daha büyüktür. Platymerie endisine göre her iki femur hyperplatymer'dir (end. sağ: 67.74, sol: 70.97). Burada da iki taraflı bir asimetri göze çarpmaktadır. Sağ femur soldan daha uzundur; sol femur daha kuvvetli, sağdan daha az hyperplatymer'dir. Torsion her iki femurde de No. 1' in femur'lerinkinden daha fazladır.

No. 1' e ait tibia'ların tam uzunlukları sağ ve sol tibia'larda 40.1 cm. dir (Tablo 5). Bunlarda da femur gibi kuvvetli ve ağır bir yapı görülmektedir. Üst ve alt nihayetler çok büyüktür. Alt oynak yüzlerinin ön tarafında çömelme fasetaları vardır. (Res. 7)

Cnemius endisi sağda 67.50, solda 65.12 dir. Buna göre her iki taraf tibia'ları *Manouvrier*'nin sınıflamasına göre mesoknem tibia'lar grubuna girmektedir. Bu da tibia gövdesinin F. nutricum hizasındaki kesitinin yuvarlağa yakın bir şekilde olduğunu gösterir ki bu hal incelediğimiz bu iskelet için tipiktir. Bu tibia'larda belli bir retroversion tesbit edilmemiştir.

No. 2'ye ait iskeletin tibia'ları ince ve zayıf bir gelişme göstermektedirler. (Res. 7) Boyları 32.5 cm. olarak tesbit edilmiştir. Her iki tibia da euryknem olup bugünkü Avrupalılarla ince kemik yapısına sahip ırklarda çoğunlukla raslanan bir tiptedir. No. 2'ye ait uzun kemiklerden ölçülebilenlerin en büyük uzunlukları aşağıda verilmiştir :

	sağ	sol
radius	21.3 cm	20.9 cm
ulna	—	22.3
clavicula	—	14.3

Ayak kemiklerinden No. 1'e ait sağ ve sol aşık kemiklerle (talus) topuk kemiği (calcaneus) ölçülerinden bazılarını bu çok kuvvetli iskelet yapısına sahip kişinin bu kemiklerinin de ne kadar büyük olduğunu göstermesi bakımından aşağıya alıyoruz. No. 2'ye ait iskeletten yalnız sol taraf topuk kemiği ölçülmüştür :

	No. 1	
	aşık kemiği	
	sağ	sol
uzunluk	5.6 cm	5.6 cm
genişlik	4.6 cm	4.6 cm

	topuk kemiği			
	No. 1		No. 2	
	sağ	sol	sağ	sol
uzunluk	9.1 cm	9.1 cm	—	7.3 cm
orta kısmın geniş.	4.6 cm	4.8 cm	—	4.0 cm
en küçük geniş.	3.3 cm	3.4 cm	—	2.8 cm
yükseklik	4.3 cm	4.3 cm	—	3.8 cm

### Boy

Pearson metoduna göre 1 ve 2 numaralı iskeletlerin etraf kemiklerinin uzunluklarından hesap ettiğimiz boylar Tablo 6' da gösterilmiştir\*. Her bir fertte uzun kemiklerden ayrı ayrı elde edilen boyların ortalamasına göre 1 numara ile gösterdiğimiz erkeğin boyu

\* Pearson formülü için bakınız : Martin, R. - Saller, K. : Lehrbuch der Anthropologie. Dritte Auflage. Band 1, 1957, s. 594 - 595.

172.56 cm. ile uzun, 2 numara ile gösterdiğimiz kadının boyu da 151.52 cm. ile kısadır.

### Özet

Bodrum ilçesinin Dirmil köyünde 1963 yılı Ekim ayında yapılan kazıda Mykene kültürüne ait Protogeometrik bir mezar odasının tabanının 1.50 metre derinliğinde bir lâhit içinde bir erkek iskeletle bu lâhitin ayak ucunda bir çukur içine hocker vaziyetinde gömülmüş bir kadın iskeleti bulunmuş ve incelenmek üzere Kürsümüze gönderilmiştir. Hâfirler bize verdikleri yazılı bilgide, daha önceden burada bulunmuş (1962 de) Protogeometrik vazolarla bu son kazıda çıkarılmış olan aynı tip yeni bir vazoya göre, bu mezarı M. Ö. 950 - 900 tarihlerine koymaktadırlar. İncelediğimiz ve aşağıda özetini verdiğimiz iskeletler de Mykene kültürünün aynı tarihlerine ait antropolojik belgelerdir.

Lâhit içinden çıkarılmış olan ve bizim No. 1 olarak işaret ettiğimiz iskelet iri ve kuvvetli bir kemik yapısına sahip uzun boylu (172.56 cm), uzun bacaklı, 65 yaşlarında bir erkeğe aittir. İskelet yapısı bize bu ferdin ince-uzun olmaktan ziyade geniş - uzun bir adam olduğunu göstermektedir. Baş yüksek, brachy'ye çok yakın bir mesokran'dır. Geniş olan yüzün başlıca özelliklerini geniş ve biraz geriye kaçık bir alın, yüksekliği orta göz çukurları, orta derecede uzun bir burun ve sivri bir şekilde nihayetlenen bir alt çene teşkil etmektedir. Bu ferdin kısaca işaret ettiğimiz bu beden ve kafa karakterleri bize karma bir tip karşısında bulunduğumuzu düşündürmektedir. Dinarik ırkın boyunu ve beden yapısını, Alpli ırkın biraz değişmiş kafa ve yüz karakterlerini üzerinde toplamış olan bu ferdi biz alpo-dinarik bir tip olarak görüyoruz. Bilindiği gibi bu iki ırk bugün Anadolu'muzun antropolojik yapısında önemli bir yer almaktadırlar.

No. 2 olarak işaret ettiğimiz hocker vaziyetinde bulunmuş olan iskelet 30-35 yaşlarında bir kadına aittir. Bu iskeletin kafa morfolojisine ait bildiklerimiz, muhafaza durumunun iyi olmaması sebebiyle, pek azdır. Ancak kafasının brachy, porion - bergma mesafesinin kafanın genişlik ve uzunluk çaplarına göre de, yüksek olduğunu biliyoruz. Yüz iskeleti mevcut değildir. İskelet yapısı ince, boy kısadır (151.52 cm). Bu durum karşısında bu ferdin ırk tipi hakkında kesin bir şey söylemek mümkün değildir. Bu bölgede yapılacak bundan sonraki kazılarda Protogeometrik mezarlardan çıkarılacak iskeletlerin sayıları arttıkça



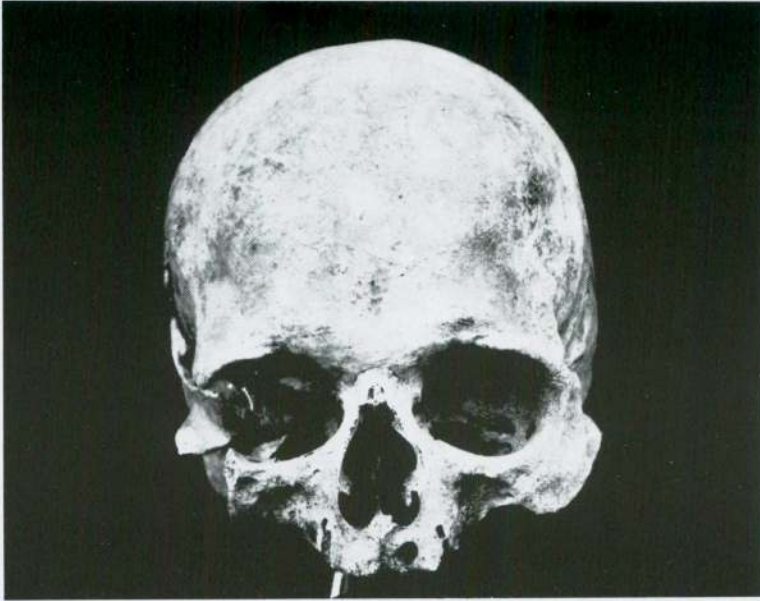
Mykene Kültürü halkının antropolojisi hakkındaki bilgilerin de genişliyeceği şüphesizdir.

Yazımızı bitirirken dikkatimizi çeken bir noktaya temas etmek istiyoruz. Bu kadının bir mezara konmayıp Lâhitin ayak ucunda bir çukur içine vücudu toplu bir halde gömülmüş olması bunun lâhit içine gömülmüş olan erkek için bir kurban olup olmadığını hatıra getirmektedir. Bu bir tesadüf müdür? Yoksa bu kadın daha eski tarihlerde örneklerini gördüğümüz bir geleneğin kurbanı mıdır? Bunun çözümünü arkeolog ve tarihçilere bırakırken bize bu iskeletleri incelemek fırsatını veren sayın Ord. Prof. Dr. Ekrem Akurgal ve çalışma arkadaşlarına burada teşekkür etmek isteriz.

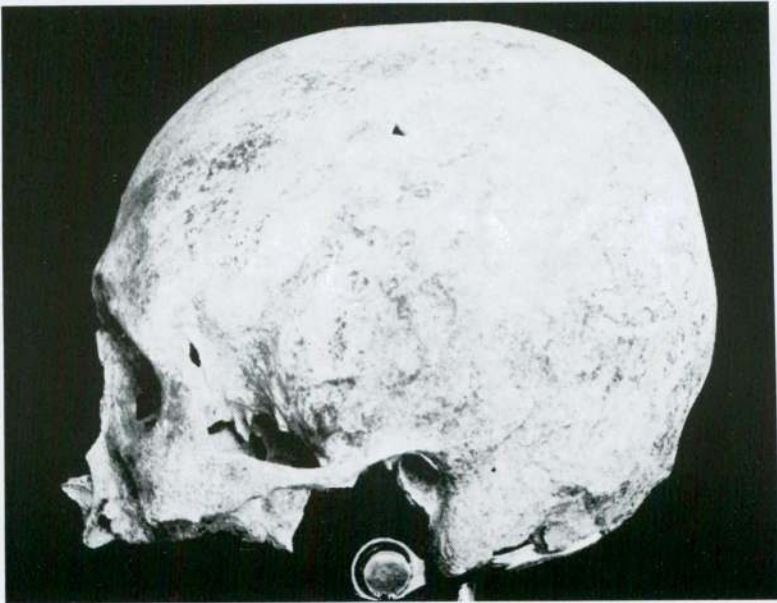
Tablo 1  
Kafa ölçüleri

	No. 1 (♂)	No. 2 (♀)
Kafa uzunluğu	18.1	17.1
Kafa genişliği	14.4	14.5
Kafa yüksekliği (Ba. - Br.)	14.3	—
Kafa yüksekliği (Po. - Br.)	11.6	11.8
Alın genişliği	10.9	—
Kafa deliği uz.	3.9	—
Kafa deliği geniş.	3.5	—
Kafa çevresi	52.5	—
Üst yüz uz. (Nas. - Pr.)	6.3	—
İki göz çuk. arası geniş.	2.5	—
Göz çukuru geniş.	4.3	—
Göz çukuru yüksek.	3.3	—
Burun uzunluğu	4.8	—
Burun genişliği	2.4	—
Diş kemeri geniş.	5.1 (?)	6.3
Diş kemeri uzunluğu	5.3 (?)	—



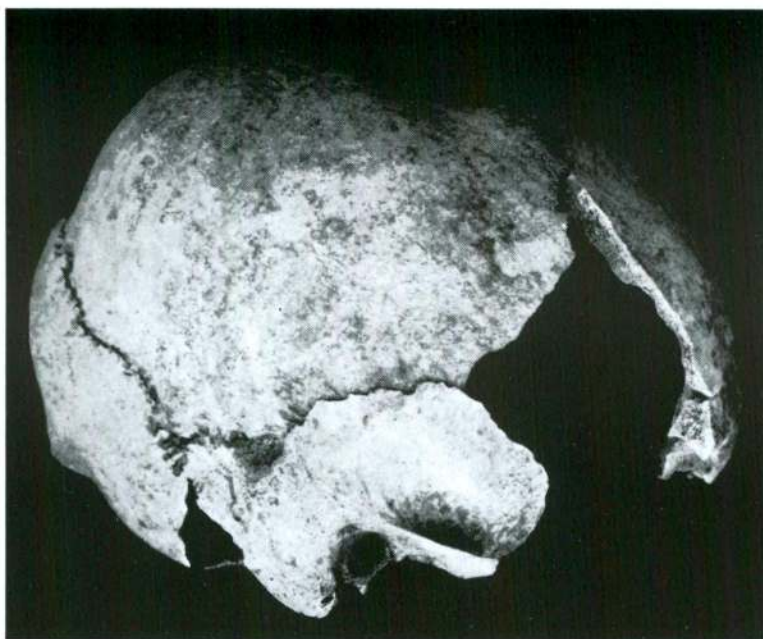


Res. 1 — Bodrum - Dirmil No. 1.

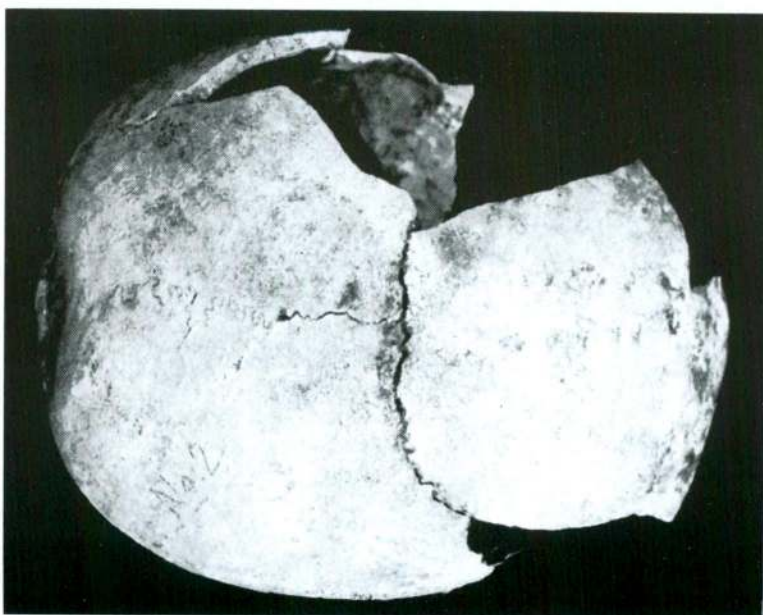


Res. 2 — Bodrum - Dirmil No. 1.

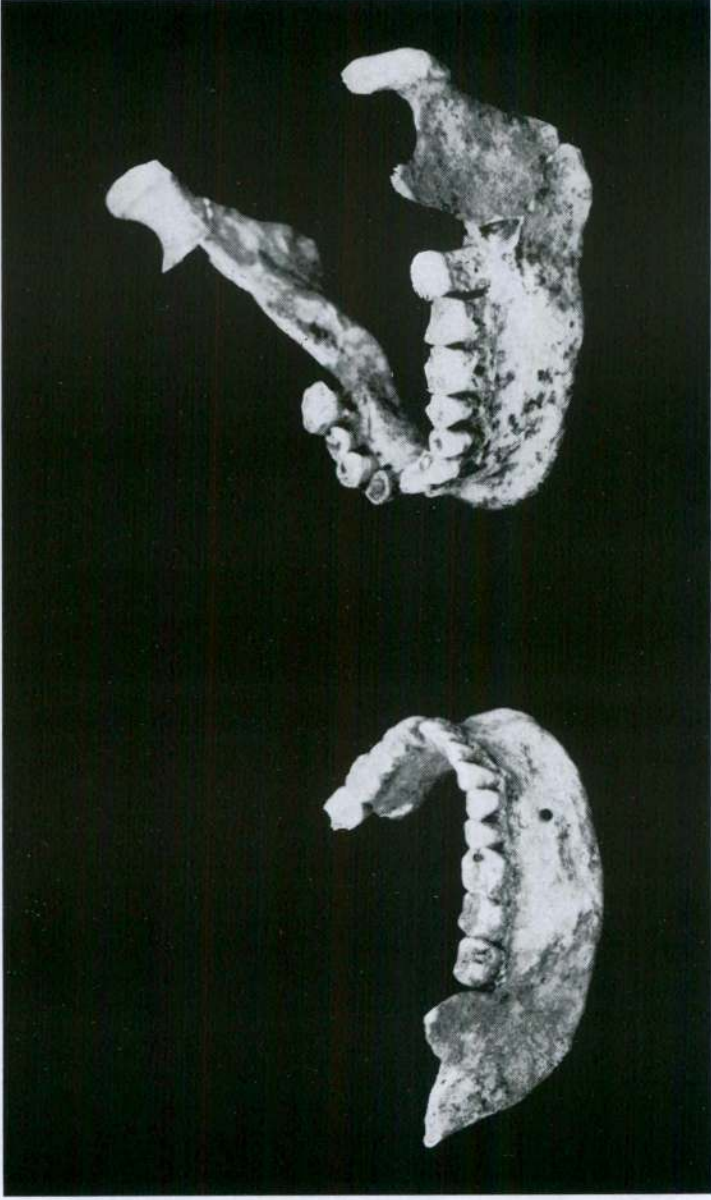
*S. Tunakan*



Res. 3 — Bodrum - Dirmil No. 2.



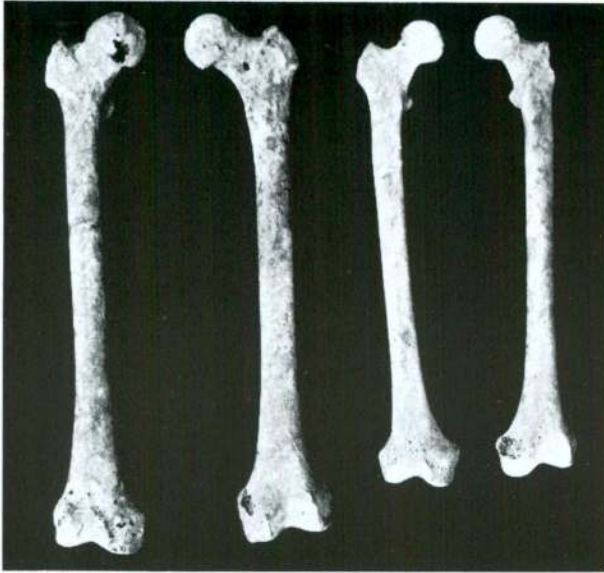
Res. 4 — Bodrum - Dirmil No. 2.



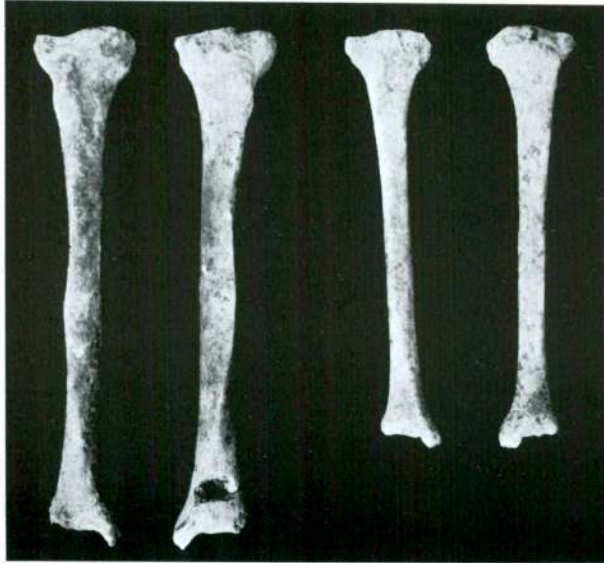
Res. 5 — Bodrum - Dirmil No. 1. (sağda) ve No. 2 (solda).



*S. Tunakan*



Res. 6 — Bodrum - Dirmil No. 1 (sağda) ve No. 2 (solda).



Res. 7 — Bodrum - Dirmil No. 1 (sağda) ve No. 2 (solda).

Tablo 2  
Kafa endisleri

	No. 1 (♂)	No. 2 (♀)
Kafa endisi	79.56	81.46
Uzunluk - yüksek. end. (ba. - br.)	79.01	—
Uzunluk - yüksek. end. (po. - br.)	64.09	66.29
Genişlik - yüksek. end. (ba. - Br.)	99.31	—
Genişlik - yüksek. end. (po. - br.)	80.56	81.38
Kafa deliği end.	89.74	—
Alın end.	75.69	—
Göz çukuru end.	76.74	—
Burun end.	50.00	—
Üst çene dış kemarı end.	96.23 (?)	—

Tablo 3  
Alt çene ölçüleri ve endisleri

	No. 1 (♂)	No. 2 (♀)
Ölçüler :		
Kondyl-symph. uzunl.	9.7	—
Gonion-menton uzunl.	7.4	7.1
İki kondyl arası geniş.	12.4	—
İki açı (gonion) geniş.	10.1	—
Alt çene kolu yüksek.	6.7	—
Alt çene kolu en dar gen.	2.9	3.3
Alt çene gövdesinin yük. (F. mentale hizasında)	2.9	2.7
Alt çene gövdesi kalın. (F. mentale hizasında)	1.3	1.1
Symphyse yüksek.	2.8 (?)	2.5
Alt çene kolu açısı	112°	
Endisler :		
Genişlik - uzunluk end. (Thomson'un alt çene end.)	59.68	—
Genişlik end.	81.45	—
Alt çene kolu end.	43.28	—
Yükseklik - kalınlık end.	44.83	40.74

Tablo 4  
Femur ölçüleri ve endisleri

Ölçüler:	No. 1 (♂)		No. 2 (♀)	
	Sağ	Sol	Sağ	Sol
En büyük uzunluk	48.1	47.0	41.0	40.9
Tabiî vaz. uzunluk	47.7	46.9	40.9	40.6
Trochanter-kondyl uz.	46.4	46.1	40.3	—
Tabiî vaz, Troch.-Kond. uz.	45.0	45.2	39.2	—
Femur başının en büyük çapı	5.2	5.0	4.1	4.1
Femur gövdesinin trochanter-altı geniş.	3.8	3.9	3.1	3.1
Femur gövdesinin trochanter-altı ön-arka çapı	3.0	3.0	2.1	2.2
Femur ortasının geniş.	3.0	3.1	2.5	2.6
Femur ortasının ön-arka çapı	3.1	3.3	2.4	2.4
Femur ortasının çev.	9.7	10.0	7.6	7.8
Condyl'ler geniş.	8.7	8.7	7.5	7.6
Condylus fibularis'in ön-arka kalınlığı	7.0	6.7	5.5	5.6
Endisler :				
Platymerie end.	78.95	76.92	67.74	70.97
Kuvet end.	12.78	13.64	11.98	12.31
Pilastricus end.	96.77	106.45	96.00	92.31

Tablo 5  
Tibia ölçüleri ve endisleri

Ölçüler :	No. 1 (♂)		No. 2 (♀)	
	Sağ	Sol	Sağ	Sol
Tam uzunluk	40.1	40.1	32.5	32.5
F. nutricum hiz. gen.	4.0	4.3	3.0	3.0
F. nutricum hiz. ön-arka çap.	2.7	2.8	2.1	2.1
Tibia gövdesinin en dar çevresi	8.2	9.0	6.7	6.7
Endisler :				
Cnemicus end.	67.50	65.12	70.00	70.00



Tablo 6

## Boy

	No. 1 (♂)		No. 2 (♀)	
	Sağ	Sol	Sağ	Sol
Famur	171.73	169.66	152.58	149.73
Tibia	173.94	173.94	151.21	151.21
Femur * Tibia*	173.49	172.22	151.91	151.80
Femur * Tibia*	173.43	172.09	151.92	151.80
Ortalama boy	172.56 cm.		151.52 cm.	

\*\* Pearson'un iki ayrı formülüne göre hesaplanmıştır.

