

RECHERCHES SUR LE PEUPLEMENT PRÉHISTORIQUE DANS LA RÉGION DE MARMARA ET EN THRACE TURQUE

(1959-1962)

RÉSUMÉ

ŞEVKET AZİZ KANSU

En Thrace Turque, les recherches d'archéologie préhistorique, sous l'auspice de la Société d'Histoire Turque, avaient commencé en l'année 1936 sous la direction du Prof. Dr. Arif Müfid Mansel. Dr. Mansel avait fouillé entre 1936 et 1939 plusieurs tumuli (tertres) de notre Thrace. (Voir : A. M. Mansel, Les Fouilles de Thrace 1936 - 39. Belleten, Vol IV. Ns 13 p. 115-139. 1940 et spécialement : — Die Kuppelgräber von Kırklareli in Thrakien. Ankara. 1943). "Ces tertres ou tumuli qui, de tous temps, ont excité la curiosité des voyageurs et dont la signification est restée longtemps inconnue, ont été mis en rapport par l'archéologue français A. Dumont avec le passage d'Hérodote (V, 8) relatant les coutumes funéraires des anciens Thraces. A. Dumont montra ainsi que la plupart de ces monticules n'étaient autre que des monuments funéraires." Leur âge remonte d'après Mansel au 5^e et au moins au 4^e siècle avant J. Chr.

En 1936 le Dr. Mansel avait fouillé à Alpullu (près de la raffinerie de sucre) un tumulus. Ce tumulus ne contenait pas de sépulture. Mais par contre à 25 - 30 cm. de profondeur au - dessous du sol on a trouvé des restes d'habitations préhistoriques détruites par un incendie, ainsi qu'en témoignent des masses d'argile à surface rouge, des os d'animaux, et surtout une grande quantité de céramique monochrome noire, grise ou blanche, vases travaillés à la main et à surface extérieure polie et munie de dessins géométriques incisés. Le Dr. Mansel a pu dater les céramiques d'Alpullu comme remontant au commencement de l'âge du Bronze. Jusqu'en 1939 notre connaissance pour les temps proprement préhistoriques était limité à cette trouvaille. En 1959, donc après vingt ans d'intervalle, les recherches et explorations préhistoriques sont reprises par moi-même, et cette fois aussi

sous l'auspice de la Société d'Histoire Turque. Nous tâcherons d'indiquer les principaux résultats de nos recherches :

I. Les trouvailles préhistoriques aux alentours d'Istanbul. — A propos de la Fondation de Byzance Mr. Runciman nous dit que "Byzance fut fondée par des marins de Mégare, en 652 avant J. - Ch, à la limite extrême de L'Europe, au point où le Bosphore rejoint la Mer de Marmara. Ces côtes n'étaient pas inconnues des colons grecs. Quelques années auparavant d'autres Mégariens avaient fondé, sur la rive opposée en Asie, la ville de Chalcédoine" (Kadıköy d'aujourd'hui). Mais nous devons remarquer que le premier établissement à Istanbul remonte à une date beaucoup plus reculée. En effet T. J. Arne signale que J. Miliapulos mit au jour en 1907, en un lieu appelé Fikirtepe près de Kadıköy (Chalcédoine), des outils de pierre et des tessons de poterie appartenant selon lui à l'âge Néolithique. Or des fouilles exécutées au même site à l'automne de 1952 par les Professeurs Arif Müfid Mansel, Kurt Bittel et Hâlet Çambel (Istanbul) ont abouti à la découverte d'une couche d'habitation ayant fourni un riche matériel de céramique et des ossements humains de l'âge Chalcolithique. Avant eux j'avais fait la même année des recherches aux alentours du site et obtenu des coups de poing (?) en silex. Donc si nous prenons en considération ces trouvailles conjointement au coup de poing et aux autres instruments du type paléolithique trouvés à Pendik par mon ancienne élève Madame Muine Atasayan en 1940 et par moi-même en 1959, nous devons faire remonter la Préhistoire du peuplement d'Istanbul jusqu'au Paléolithique. Aujourd'hui je considère ces pièces de silex, que j'avais trouvées alors en surface, comme des outils en rapport avec la culture calcolithique de Fikirtepe - à l'exception, toutefois, de quelques-unes de type paléolithique.

Toujours aux alentours du même site j'ai effectué en 1960 trois sondages dans le but de collecter du nouveau matériel et chercher une relation éventuelle (au point de vue culturel) d'un autre site préhistorique en Thrace Turque que j'avais découvert en 1959 à Edirne. A Pendik, toujours sur la côte d'Asie et à 30 kilomètres au sud de Kadıköy en 1959 j'avais collecté, quelques instruments à typologie paléolithique. En 1960, pendant mon exploration à Pendik, j'avais remarqué sur les versants d'une tranchée de la voie ferrée les vestiges de couches d'habitations et recueilli quelques tessons de poterie. En 1961 au même lieu j'ai effectué quatre sondages. Les ob-

jets préhistoriques que nous avons obtenus avaient une grande ressemblance avec les objets préhistoriques de Fikirtepe.

Parmis les pièces de Pendik nous citerons les tessons de poterie monochromes de couleur rouge grise et noire. Quelques poteries de couleur noire avaient des dessins géométriques incisés semblables à la céramique incisée de Fikirtepe. Des spatules, aiguilles, harpons, idoles en os, et quelques couteaux de silex et en obsidienne. Enfin dans les couches d'habitations nous avons recueilli des os d'animaux, des coquilles de moules. Ce site préhistorique comprend, approximativement, une superficie de plus de 150-200 m². La plus grande partie du l'habitat est démolie anciennement et récemment pendant les travaux de la ligne de chemin de fer. L'âge du site de Pendik comme l'âge du site de Fikirtepe se situe au 4^e millénaire avant J. Ch. Le Prof. Kurt Bittel avait insisté, du point de vue géographique, sur l'importance des trouvailles de Fikirtepe. (Voir Kurt Bittel: Les Fouilles de Fikirtepe. - Actes du V. Congrès d'histoire Turque. 1956. 29-36. 1960 Ankara).

Donc, l'importance du site préhistorique de Pendik vient de ce fait qu'il est contemporain de Fikirtepe et il est pour le moment la deuxième découverte sur la côte est de la mer de Marmara. Nous pouvons provisoirement nommer ce complexe comme "culture préhistorique de la côte de Marmara". A Fikirtepe, au cours de mes sondages en 1960, j'avais obtenu une pièce de moulin en pierre. C'est une preuve, malgré l'opinion contraire du Prof. Kurt Bittel, que Fikirtepe était un site préhistorique permanent et non saisonnière. La fameuse grotte de Yarımburgaz près du lac du Küçükçekmece à 30 kilomètres à l'ouest d'Istanbul (Les naturalistes Abdullah Bey 1869 - 70, Harun Reşit Bey 1920, Professeur Hovase 1927 et Kansu 1959) nous a fourni pendant un court sondage un morceau de poterie fait à la main avec un pourtour portant comme décoration l'impression digitale (Néolithique?). Cette grotte conserve très probablement dans ses dépôts de remplissage une industrie paléolithique.

II. En pleine Thrace Turque, à 5 kilomètres au nord-ouest d'Edirne il y a une carrière de sable et conglomérats. Cette carrière est située sur la terrasse supérieure de la rivière Tunca (ancienne Tonzos), et le lieu s'appelle Çardakaltı. En 1959 en ce lieu on a découvert par moi même un site préhistorique. Les sondages que j'avais effectués en 1959 et 1960 nous ont fourni un riche matériel archéologique : tessons de bols, de

pots, de coupes et de vases, tous faits à la main. Leur couleur est monochrome (rouge, noir, gris). Certains tessons portent des décorations géométriques (traits incisés, en méandres, en spirales, en gouttières, impressions digitales, décorations pointillées). Certaines pièces portent sur leur surface externe et interne des dessins géométriques. Nous avons recueilli aussi des haches polies, des moulins en pierre. Au cours des sondages nous n'avons obtenu aucun objet en métal. Je dois ajouter que ce site préhistorique (à cause de la carrière) est presque détruit. Pour le moment le site de Çardakaltı est la seule station préhistorique (chalcolithique) pour la région de l'ouest de la Thrace Turque. Le site de Çardakaltı, malgré le manque d'objets en métal, nous donne l'impression d'une culture de la fin de l'âge chalcolithique. Les poteries de Çardakaltı avec les poteries d'Alpullu d'une part et quelques poteries récemment trouvées, décrites par D. H. French en 1961 et par Kansu en 1962 à Kanallı (Kınalı) - köprü près de Silivri, d'autre part, nous prouvent que l'existence d'une civilisation préhistorique au moins de la fin du Chalcolithique pour la Thrace Turque est déjà acquise.

D'autre part, nous avons accompli, à Edirne le 10 Septembre 1963 avec l'aide aimable de Monsieur le Gouverneur Sadri Sarptır et en compagnie de Monsieur Ruhî Esin, sous-directeur en retraite de l'Education Nationale, une reconnaissance dans la région de Lalapaşa, où Monsieur Ruhî Esin nous avait signalé en 1960 l'existence probable de dolmens.

A 300 m. au nord du village Büyünlü (sous-préfecture Lalapaşa), se trouvent en effet des dolmens typiques que les villageois appellent "kapaklı kaya" (roc dallé) ou "Peri kızı evi" (maison de fée). Nous y avons constaté un groupe de quatre, entouré de frênes, plus un dans les vignes à l'est dudit groupe (on a bâti sur ce dernier une cabane de veilleur des vignes) et un autre sur la route menant à Lalapaşa, dans un champ labouré, à 300 m. à l'ouest dudit Dikilitaş - donc en tout six dolmens.

Dans le groupe de quatre, un dolmen est entièrement et un autre partiellement détruit.

Tous son faits de grossiers blocs. Leur direction indique le Nord-Ouest. Tous portent sur le bloc tourné vers le sud, près du sol, un trou en forme ovale (dalle-hublot) typique.

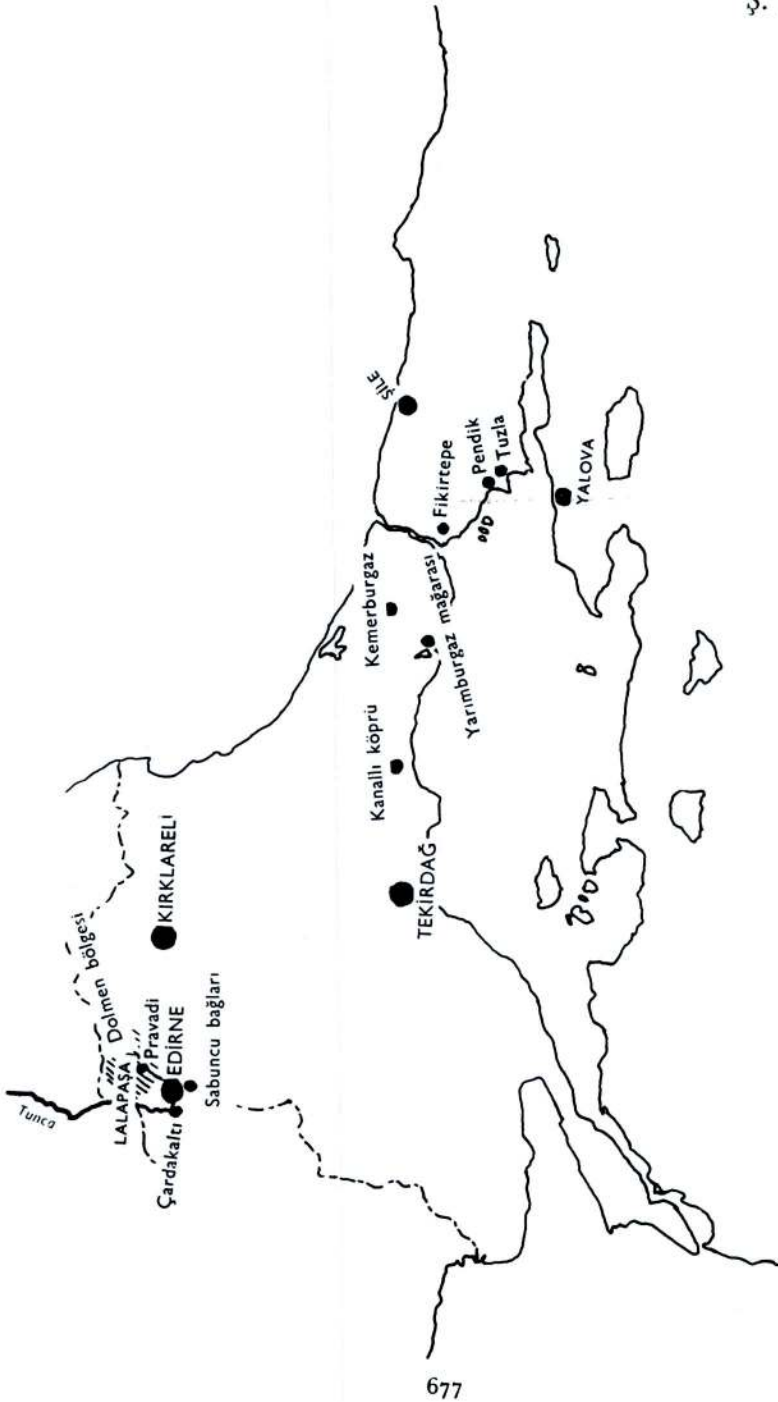
Le groupe des dolmens repose sur une petite éminence circulaire.

A part ces dolmens, il en existe encore, au dire de Monsieur Ruhî Esin, aux lieux situés entre Hanlıyenice et Donköy, entre Tatarlar et Süleyman Danişment, ainsi que sur la prairie de Hacıdanişment. Monsieur Hüseyin Gencan, instituteur au village de Hanlıyenice, nous déclare avoir vu des dolmens formant série (allée couverte?) entre Danişment et Çeşmeköy. Il est en outre probable, d'après les renseignements donnés par Monsieur Ruhî Esin, qu'il existe encore des dolmens et des menhirs (?) entre Tatarlar et Keremedeler.

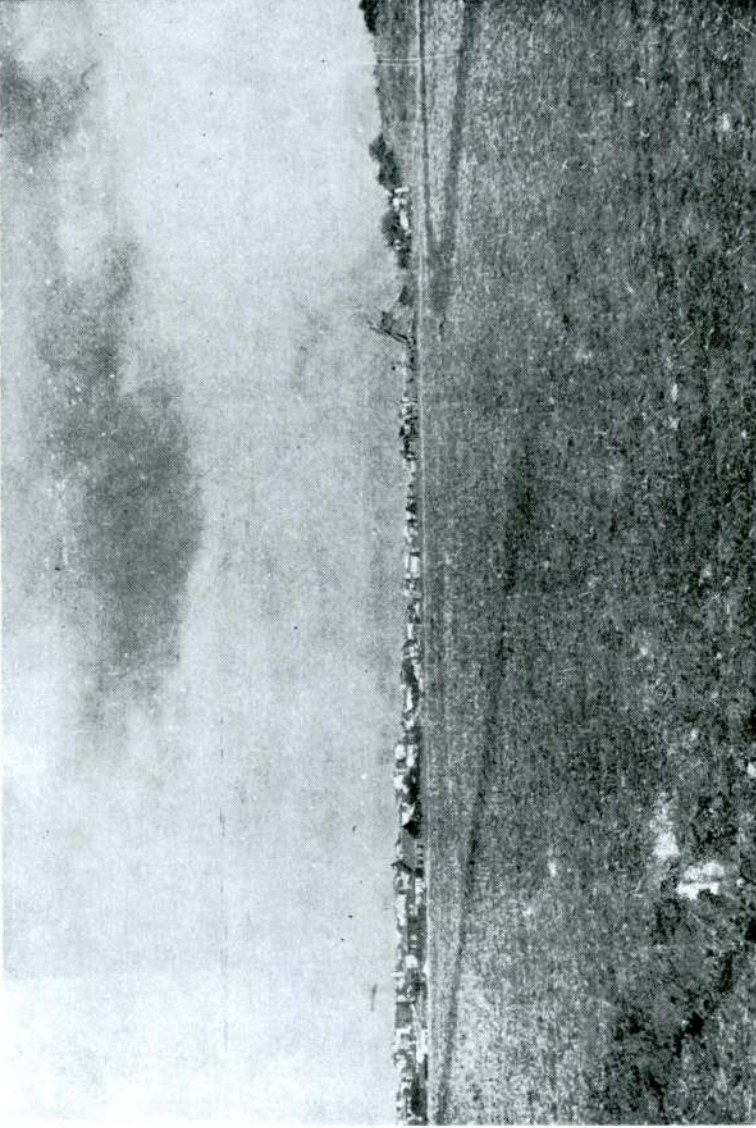
Comme nous le dit J. Déchelette: "Les dolmens manquent dans l'Europe Centrale. On n'en retrouve aucun vestige ni dans les provinces rhénanes, ni dans l'Allemagne du Sud, ni en Bohême, ni en Hongrie. Toutefois, en Bulgarie on a signalé les restes de soixante de ces monuments dans la région située au Nord d'Andrinople. (Les frères Skorpil, Les Monuments de la Bulgarie, 1er Vol, 1ère Partie: La Thrace, Sofia 1888. Ouvrage écrit en langue bulgare, résumé en allemand par M. Woldrich dans MAGW, 1888, p. 285-c. r. dans Anthrop. 1890, p. 110; Bontscheff, Dolmen im Südlichen Bulgarien, CBIA, 1896, p. 35). Ils abondent au contraire dans l'Europe occidentale et septentrionale. En Grèce, on n'en connaît aucun..." (Joseph Déchelette, Manuel d'Archéologie Préhistorique Celtique et Gallo-romaine, V. I. p. 415, Paris 1924).

Nous pensons que les dolmens de Lalapaşa - Büyünlü sont de date plus ancienne que les tumuli de Thrace. C'est toutefois à la suite de fouilles - sondages à faire sur ceux-ci qu'une conclusion définitive peut être tirée à ce sujet.

Nous voulons signaler nos trouvailles paléontologiques faites en 1959 et 1960 aux environs d'Edirne. J'ai eu l'occasion de trouver dans des couches de sable de "Kıyık" les défenses du proboscidiien et dans les alluvions du "Sabuncu bağları", toujours à l'est d'Edirne, des dents de *Synchionolophus* (Osborn), des dents d'*Hipparion* et de *Rhinoceros*. (d'après les identifications du Dr. Fikret Ozansoy). Ces restes fossiles constituent après la trouvaille faite en 1904 à Edirne du *Sivatherium giganteum*, selon la citation de O. Abel: (Über einen Fund von *Sivatherium g.* bei Adrianopel, Acad. der Wis. Vol. C. XIII. pp. 629, 650. 1904) les plus récentes trouvailles paléontologiques appartenant à l'horizon du pliocène inférieur pour la région ouest de la Thrace Turque.

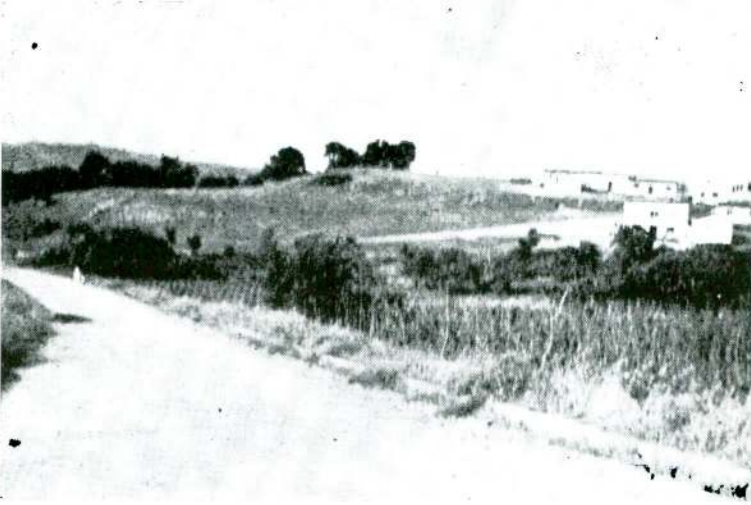


Türk Tarih Kurumu Trakya ve Marmara bölgesinde yapılmış olan belibaşlı gezi ve sondaj yerleri 1959-1962.
Lieux d'excursions et de sondages en Thrace et dans la région de la Marmara. — Travaux exécutés par les soins
de la Société d'Histoire Turque, 1959 - 1962



Res. 1 — Fikirtepe'nin (Kadıköy-İstanbul) 1952 yılında Kuzeybatı Kuzeybatı görünüşü. Bu tarla yüzünde elbaltası ve balta biçiminde piyesler toplanmıştır. Kalkolitik yerleşme yeri de bu tarlanın daha batı ve biraz da güneyinde (A. M. Mansel, H. Çambel, K. Bittel) meydana çıkarılmıştır.

Fig. 1 — Vue en Fikirtepe (Kadıköy-İstanbul), du Nord-Est, 1952. On a recueilli sur la surface de ce champ des pièces en forme de coup de poing et de hâche (?). Le site chalcolithique a été mis au jour à l'Ouest et un peu au Sud de ce champ (A. M. Mansel, H. Çambel, K. Bittel).



Res. 2 — Fikirtepe'nin güney-batı yönünden genel görünüşü 1960.

Fig. 2 — Vue de Fikirtepe du Sud-Ouest, 1960.

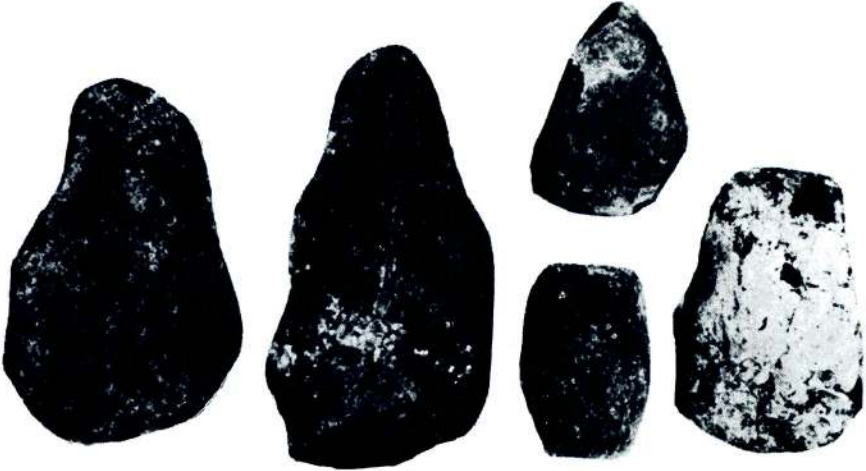


Res. 3 — Fikirtepe'de (A) sondajı kuyusu. Sınırı elle işaretlenen beyazımtrak tabaka midye kabukları yığıntılarını ve arkeolojik seviyeyi göstermektedir 1960.

Fig. 3 — Fikirtepe. Puits de sondage A. La couche blanchâtre dont la limite est désignée à la main, contient des tas de coquilles de moule et montre le niveau archéologique, 1960.



Res. 4 — Fikirtepe elbaltası (Paleolitik?) 1952.
Fig. 4 — Coup de poing. Fikirtepe (Paléolithique ?), 1952.



Res. 5 — Fikirtepe (1952) Res. 5a — Fikirtepe (1952).
Kalkolitik yerleşme yeri ile ilgili elbaltaları (?)
Fig. 5 — Hâches se rapportant à l'habitat calcholithique (?).



Res. 6 — Fikirtepe Kalkolitik yerleşme yeri ile ilgili (pic) ve elbaltası (?) 1952.
Fig. 6 — Pic et hâche (?) se rapportant au site calcholitique de Fikirtepe, 1952.



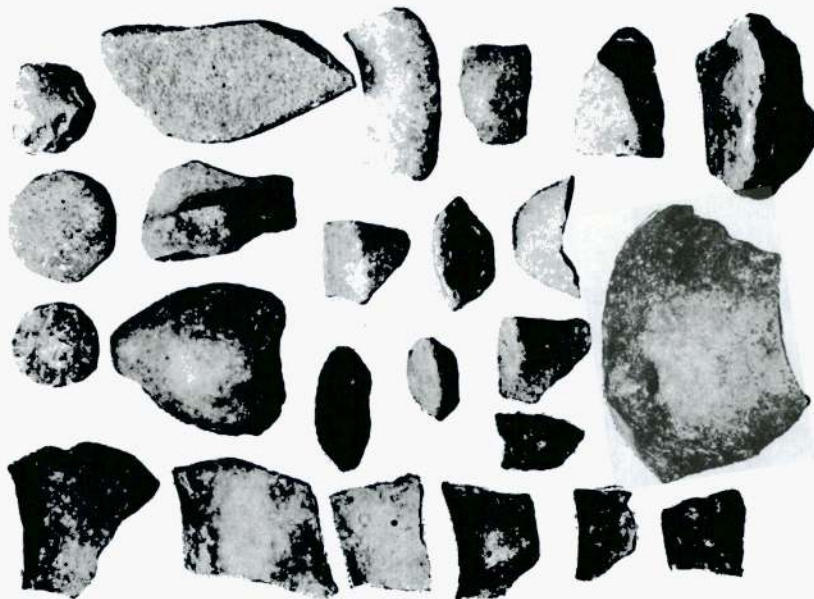
Res. 7 — Fikirtepe 1960 yılı sondajlarında elde edilen taş, kemik, keramik parçaları. Sol kenarda üstten ikinci piyes kırık bir değirmen taşıdır. En alttaki yarı cilâlanmış kırık bir balta parçasıdır ki 1952 satlı buluntuları ile karşılaştırılmalıdır.

Fig. 7 — Morceaux d'instruments de pierre, d'os et de céramique obtenus durant les sondages de 1960 La deuxième pièce en haut au coin gauche est une meule brisée. La pierre à demi polie vue en bas est une hâche cassée qu'il faudra comparer avec les trouvailles faites en surface.



Res. 9 — Fikirtepe kalkolitik sakınlarının yedikleri omurgalı hayvanlara ve midye kabuklarına ait örnekler — 1960.

Fig. 9 — Echantillons de restes d'animaux et de moules consommés par les habitants du Chalcolithique de Fikirtepe, 1960.



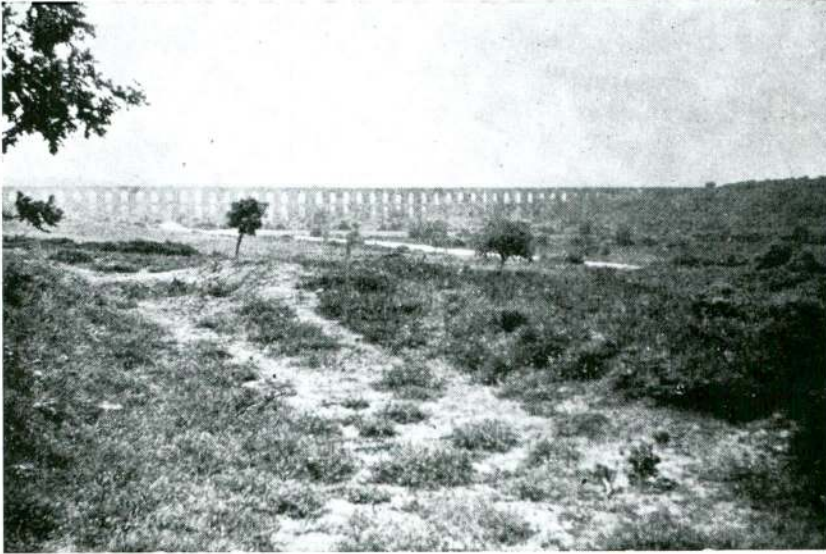
Res. 8 — Fikirtepe 1960 Sondajlarından çıkarılan keramik parçalar ve taşın piyesler. Sağda yukarıdan ikinci parça kırık bir değirmen taşını gösteriyor.

Fig. 8 — Tessons de céramique et pièces en pierre découverts durant les sondages de Fikirtepe en 1960. La deuxième pièce en haut à droite est une meule brisée.

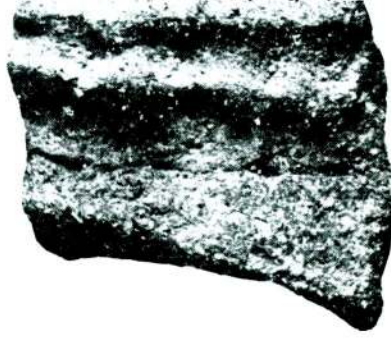


Res. 10 — Kemberburgaz ilçesi (İstanbul) Davutpaşa deresi üst sekisinde bulunan çok aşınmış ve taşınmış (Roulé) Paleolitik bir elbaltası (?). 1959

Fig. 10 — Coup de poing paléolithique (?) très roulé, trouvé sur la terrasse supérieure du ruisseau de Davutpaşa, sous - préfecture de Kemberburgaz (İstanbul).



Res. 11 — Kemberburgaz su kemerlerinin doğu yönden görünüşü.
Fig. 11 — Aqüeduc de Kemberburgaz, vu de l'Est.



Res. 12 — Yarımburgaz mağarasında (Küçükçekmece - İstanbul) ufak bir sondaj sonunda bulunmuş olan kaba hamurlu, elle yapılmış, bezekli keramik (Neolitik ?) parçası 1959.

Fig. 12 — Tesson (néolithique ?) de poterie, de matériel grossier, faite à la main et ornementée (impression digitale) trouvé lors d'un petit sondage effectué dans la caverne de Yarımburgaz (Küçükçekmece - İstanbul), 1959.



Res. 13 — Pendik (İstanbul) Kalkolitik yerleşme yerinin Demiryolu yarmasının doğu yönünde işaretlenmesi 1960.

Fig. 13 — Habitat chalcolithique de Pendik (İstanbul), indiqué à l'Est du déblai de chemin de fer, 1960.



Res. 14 — Pendik Kalkolitik yerleşme tabakasında ilk keramik buluntu yeri (1960).

Fig. 14 — Lieu des premières trouvailles de céramique faites au site chalcolithique de Pendik, 1960.



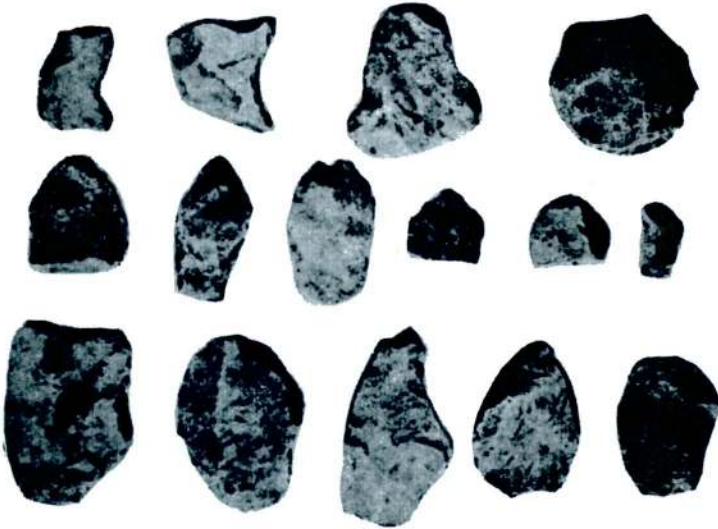
Res. 15 — Pendik Kalkolitik yerleşme yerinde sondajlar. (1961).
Haydarpaşa-Ankara yönü.

Fig. 15 — Sondages au site chalcolithique de Pendik, 1960.
Direction Haydarpaşa - Ankara.



Res. 16 — Pendik Kalkolitik yerleşme yerinin demiryolu yarmasından genel görünüşü. 1961

Fig. 16 — Site chalcolithique de Pendik, vu du déblai de chemin de fer, 1961.

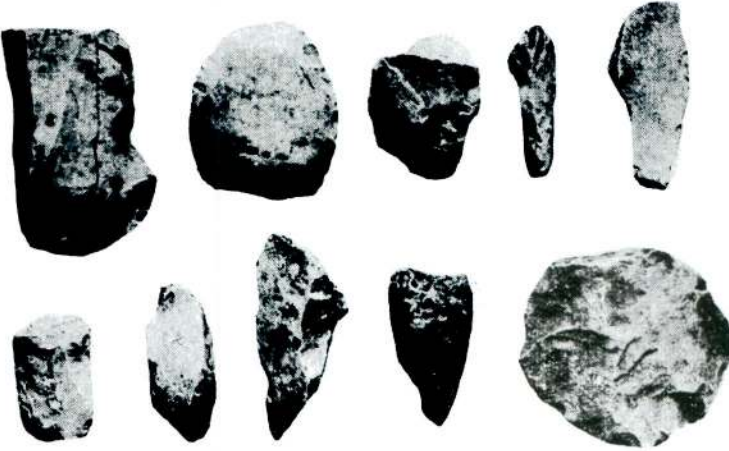


Res. 17 — Pendik Paleolitik piyesleri (sath buluntusu) 1959.

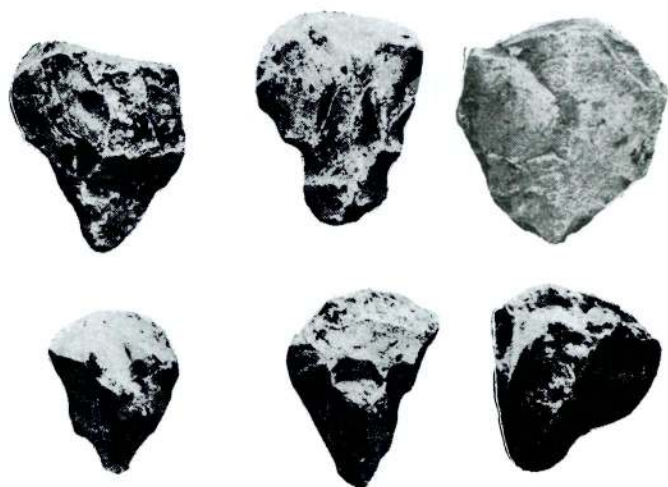
Fig. 17 — Pendik. Pièces paléolithiques (trouvailles faites en surface), 1959.



Res. 18 — Pendik Paleolitik piyesleri önden görünüş (1959).
Fig. 18 — Pendik. Pièces paléolithiques (recto), 1959.



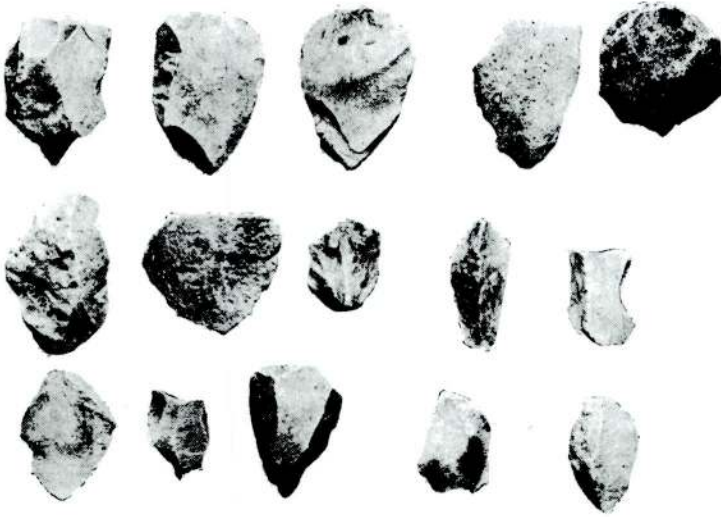
Res. 19 — Pendik Paleolitik piyesleri arkadan görünüş 1959.
Fig. 19 — Pendik. Pièces paléolithiques (verso), 1959.



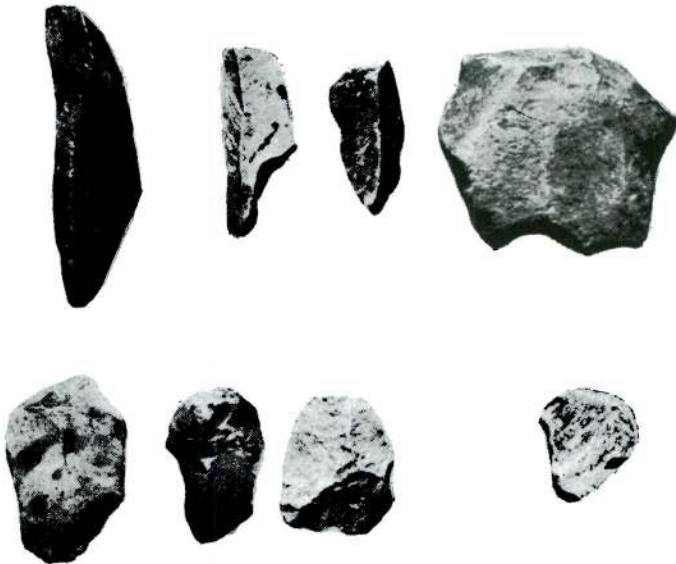
Res. 20 — Pendik Paleolitik piyesleri 1959.
Fig. 20 — Pendik. Pièces paléolithiques, 1959.



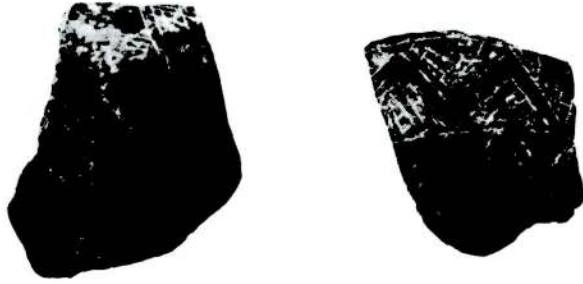
Res. 21 — Pendik Paleolitik piyesleri 1959.
Fig. 21 — Pendik. Pièces paléolithiques, 1959.



Res. 22 — Pendik Paleolitik piyesleri 1959.
Fig. 22 — Pendik. Pièces paléolithiques, 1959.



Res. 23 — Pendik Paleolitik piyesleri 1959.
Fig. 23 — Pendik. Pièces paléolithiques, 1959.



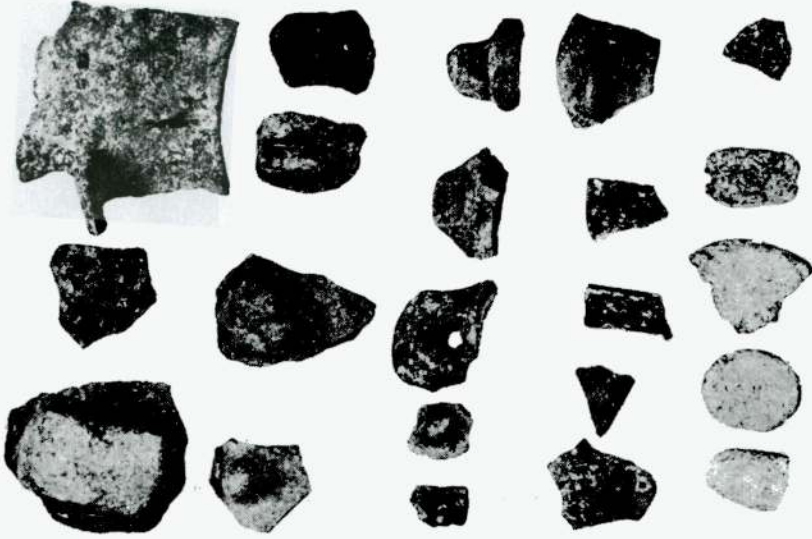
Res. 24 — Pendik sondajlarından elde edilen deve tüyü renkli çizgi bezekli Kalkolitik keramik parçaları 1961.

Fig. 24 — Tesson de poterie chalcolithique de couleur beige à ornements linéaires, découverts aux sondages de Pendik, 1961.



Res. 25 — Pendik Kalkolitik yerleşme yerine ait keramik parçaları 1961.

Fig. 25 — Tesson obtenus au site chalcolithique de Pendik, 1961.



Res. 26 — Pendik Kalkolitik yerleşme yerine ait keramik parçaları 1961.

Fig. 26 — Tessons obtenus au site chalcolithique de Pendik, 1961.



Res. 27 — Pendik Kalkolitik yerleşme yerine ait kemikten aletler (İspatül, olta, bız, idol . .) ve omurgalı hayvan dişleri; üst sırada sağdaki birinci parça obsidiyenden bir (bıçaktır) 1961.

Eig. 27 — Outils en os (spatule, hameçon, idole...) et dents de mammifères du site chalcolithique de Pendik. La première pièce à droite de la série supérieure est un couteau en obsidienne, 1961.

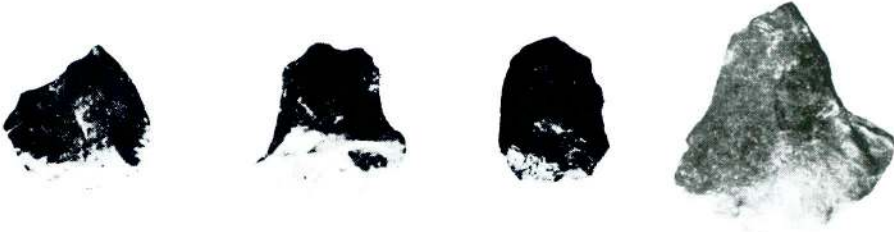
Ş. A. Kansu



Res. 28 — Pendik Kalkolitik yerleşme yeri sondajlarından çıkarılan çeşitli hayvan kemikleri, boynuz ve dişler. 1961
Fig. 28 — Divers os d'animaux, cornes et dents trouvés durant les sondages faits au site calcholithique de Pendik, 1961.



Res. 29 — Yalova. Akköy'de sahada bulunmuş kırık bir değirmen taşı 1959.
Fig. 29 — Yalova. Meule brisée, trouvée en surface à Akköy, 1959.



Res. 30 — Yalova allideresi graviyelerinde bulunan kazıyıcılar (?) 1959.

Fig. 30 — Grattoirs trouvés dans le gravier de allidere, Yalova, 1959.

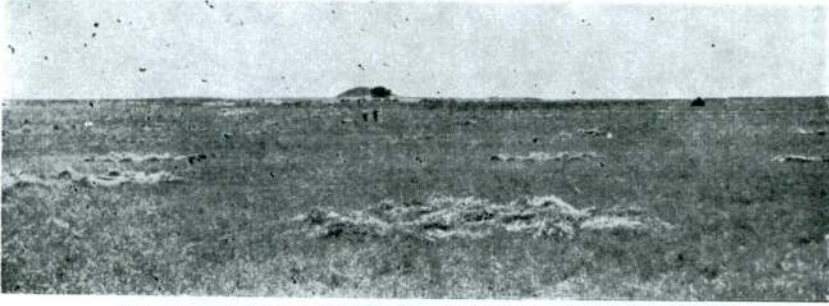


Res. 31 — Silivri Kanallıköprü höyüğü. Höyüğün tepesindeki kulube. Tarlanın sabibi Akif Tunalı kulübenin önünde görölmektedir 1962.

Fig. 31 — Höyük de Kanallıköprü à Silivri. Cabane sise au sommet du Höyük. On voit Akif Tunalı, propriétaire du terrain, devant la cabane, 1962.

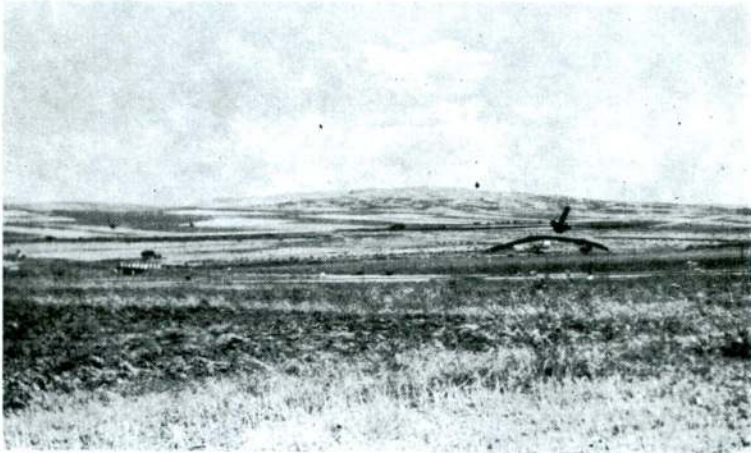


Res. 32 — Selivri Kanallıköprü höyüğü doğusundaki Altintepe 1962.
Fig. 32 — Altintepe à l'Est du Höyük de Kanallıköprü. Silivri. 1962.



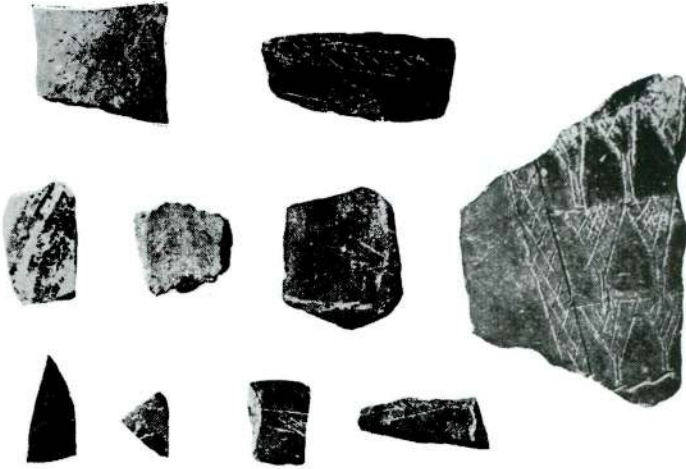
Res. 33 — Silivri Kanallıköprü höyüğünün batısındaki
Cambaztepe 1962.

Fig. 33 — Cambaztepe, à l'Ouest du Höyük de
Kanallıköprü, Silivri, 1962.



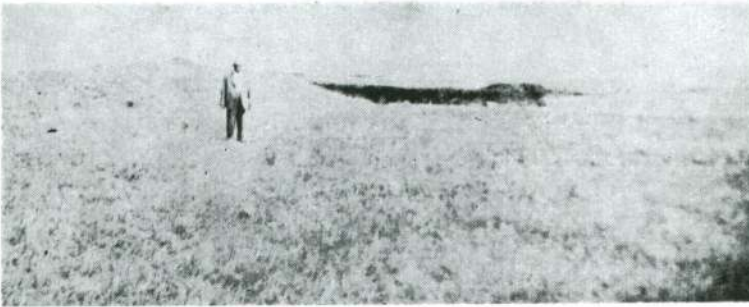
Res. 34 — Silivri Kanallıköprü höyüğü okla işaretlenmiştir. 1962

Fig. 34 — Le Höyük de Kanallıköprü, Silivri, est
indiqué par la flèche, 1962.



Res. 35 — Silivri Kanallıköprü Kalkolitik ve klâsik çağ keramikleri.

Fig. 35 — Céramique chalcolithique et quelques tessons de l'âge classique; Hoyük de Kanallıköprü, Silivri.



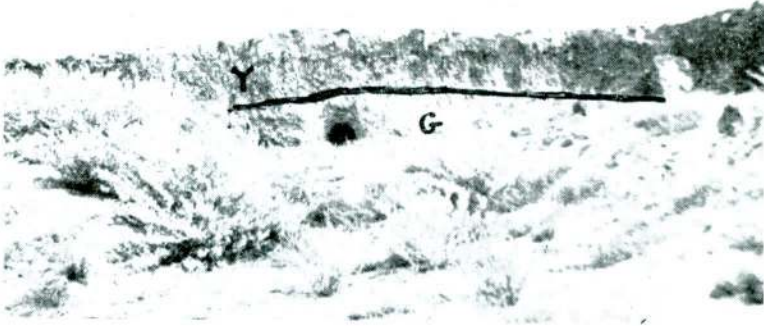
Res. 36 — Edirne Çardakaltı Kalkolitik yerleşme yerinin-doğudan görünüşü. Tümsek ve siyah renk, tahribe uğramış yerleşme yerinin kültür kalıntılarını taşıyan toprağı göstermektedir.

Fig. 36 — Le site chalcolithique de Çardakaltı, Edirne, vu de la direction Est-Ouest. L'éminence de couleur noire montre le terrain portant les restes de culture du site détruit.



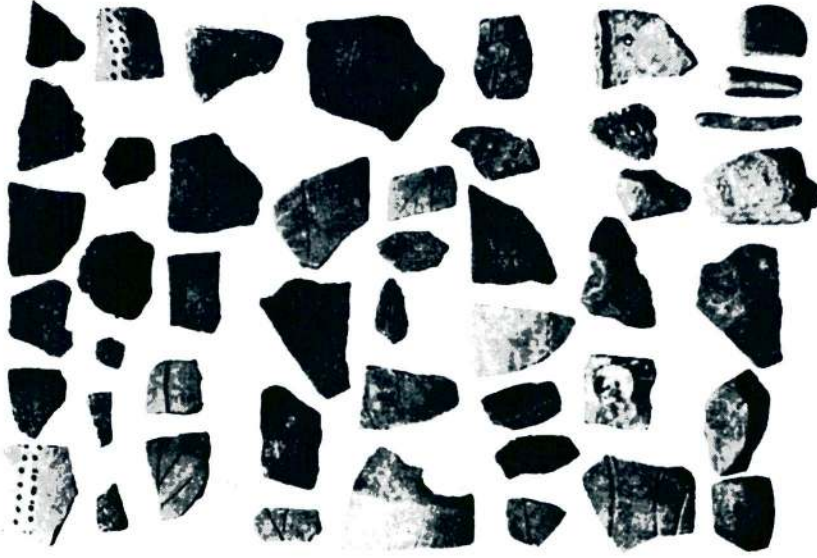
Res. 37 — Çardakaltı yerleşme yerinin kuzey-doğudan görünüşü (A) eski asker hastanesini (Ç) yerleşme yerini işaretlemektedir.

Fig. 37 — Site de Çardakaltı. Vue du Nord-Est. A. Emplacement de l'ancien hôpital militaire. Ç. Le site.



Res. 38 — Çardakaltı yerleşme yerinin kesiti. (Y) yerleşme toprağı (G) graviye 1959.

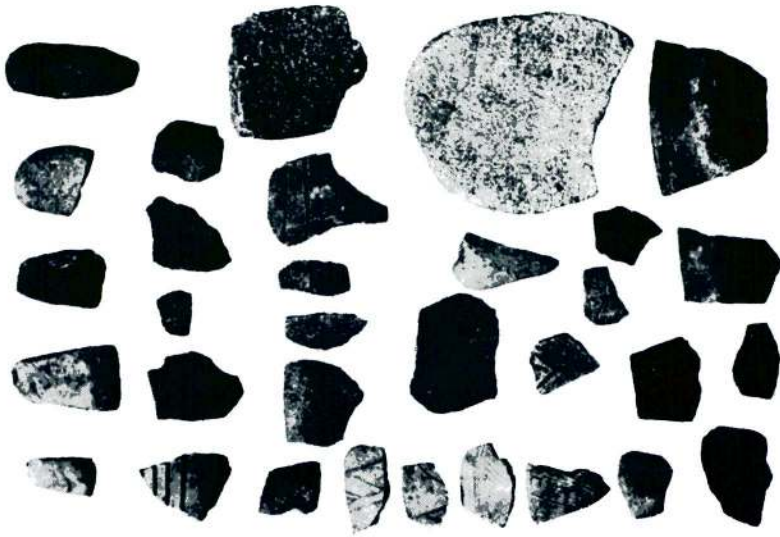
Fig. 38 — Coupe du site de Çardakaltı. Y. Terre de l'habitat. G. Gravier 1959.



Ş. A. Kansu

Res. 40 — Çardakalı yerleşme yeri bezekli keramikleri (süzgeç parçaları). Sağdan alt sırada 4 parçadan sağdan ilk üçü perdah taşu biri de cilalanmaya başlanmış elbaltasıdır. 1959-1960

Fig. 40 — Tessons de céramique ornementée (fragments de filtre) du site de Çardakalı. Les trois premières pièces de la série inférieure à droite sont des polissoirs, la quatrième, une hâche partiellement polie, 1959-1960.



Res. 39 — Çardakalı kalkolitik yerleşme yerinin cilalı elbaltaları, çizgi bezekli keramiklerinden ve değirmenlerinden örnekler. 1959-1960.

Fig. 39 — Hâches polies; échantillons de céramique à ornements linéaires et de moulins de l'habitat chalcolithique de Çardakalı 1959-1960.



Res. 41 — Çardakaltı çizgi bezekli bir kâse parçasının dış yönü.

Fig. 41 — Extérieur du tesson de bol à ornements linéaires (recto), Çardakaltı.



Res. 42 — Aynı kâse parçasının içyüzü.

Fig. 42 — Verso du même bol.



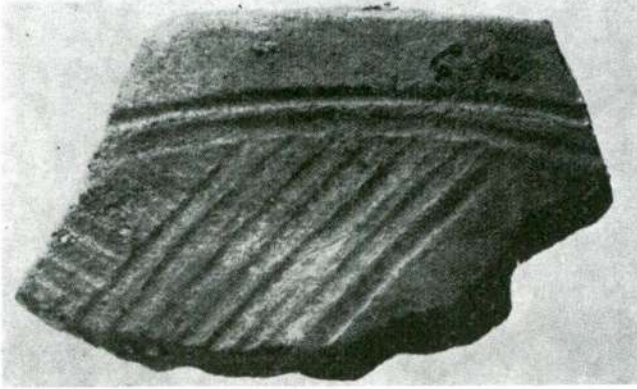
Res. 43 — Çardakaltı çizgi bezekli bir keramik parçası.

Fig. 43 — Tesson à ornements linéaires, Çardakaltı.



Res. 44 — Çardakaltı çizgi bezekli bir keramik parçası.

Fig. 44 — Tesson à ornements linéaires, (en spirale?), Çardakaltı.



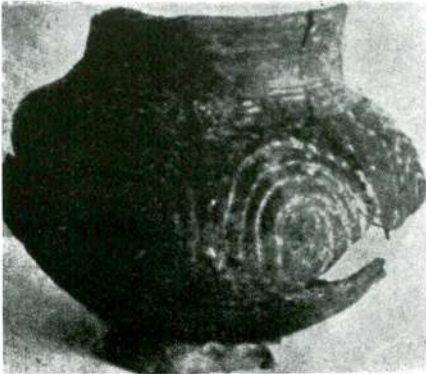
Res. 45 — Çardakaltı çizgi bezekli kâse parçasının dış yüzü.

Fig. 45 — Bol à ornements linéaires parallèles (recto).



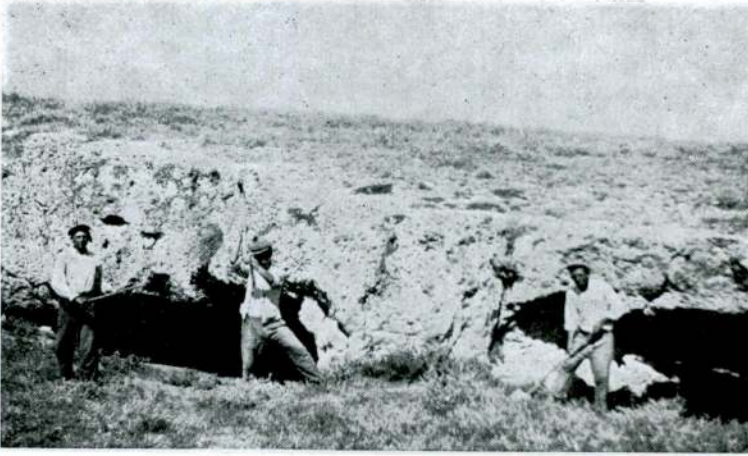
Res. 46 — Aynı kâse parçasının çember biçimi paralel çizgi bezekli iç yüzü.

Fig. 46 — Le même bol à ornements linéaires circulaires (face intérieure).



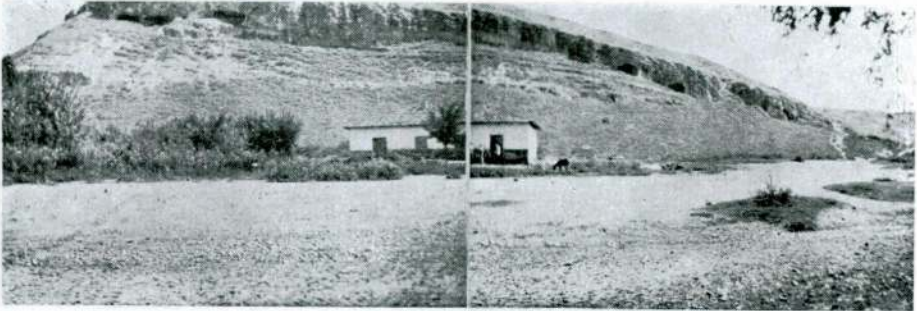
Res. 47 — Etiyokuşu (Ankara) 1937 kazısında bulunmuş olan çember biçim paralel çizgi bezekli kâse. (ocak B. tabaka b1.)

Fig. 47 — Bol à ornements linéaires circulaires parallèles trouvé en 1937 à Etiyokuşu (Ankara).



Res. 48 — Edirne'nin kuzeyinde Arnavud köyü civarında mağara arařtırmaları 1960.

Fig. 48 — Recherches sur les cavernes près Arnavutköy (au Nord d'Edirne), 1960.



Res. 49 — Edirne'nin kuzeybatısında Sinanköy (Pravadi) vâdisinde kaya sığınakları. Lalapaşa şösesi. 1960.

Fig. 49 — Abris sous roche dans la vallée de Sinanköy (Pravadi) au Nord-Ouest d'Edirne. Chaussée de Lalapaşa, 1960.



Res. 50 — Kaya sığınaklarında çalışmalar. 1960

Fig. 50 — Travaux exécutés dans les abris sous roche, 1960.



Res. 51 — Edirne Kıyık fosil Hortumlusunun (synconolophus ?) defans parçası 1959.

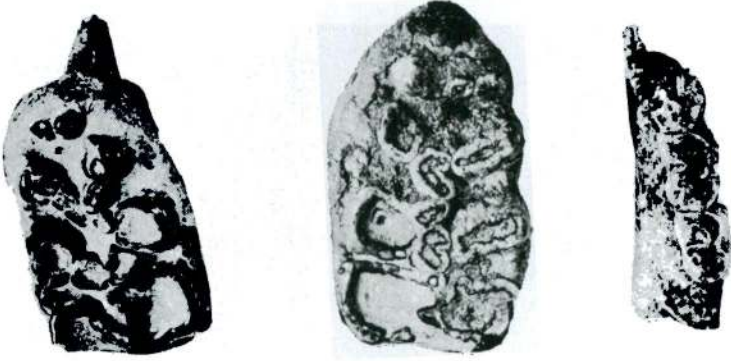
Fig. 51 — Morceau de défense du synconolophus (?), fossile de Kıyık, Edirne 1959.



Res. 52 — Kıyık semtinde meydana çıkarılan fosil defansın yeri 1959.

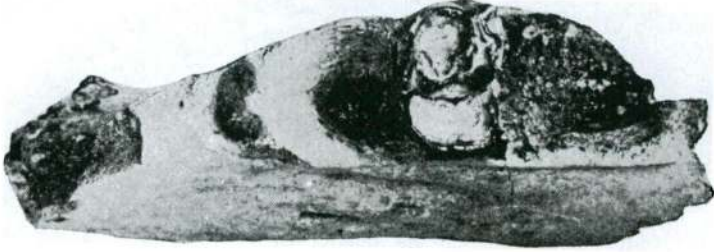
Fig. 52 — Lieu où la défense fossile a été découverte.

Parages de Kıyık, 1959.



Res. 53 — Edirne'nin doğusunda Sabuncu bağları semti Alvüyonlarından ve dere yataklarından toplanan synconolophus (soldan 1 ve 2) ve Chilotherium fosillerinin dişleri 1960.

Fig. 53 — Dents de fossiles de synconolophus (1 et 2 à gauche) et de chilotherium, ramassés dans les alluvions près Sabuncubağları, à l'Est d'Edirne, 1960.



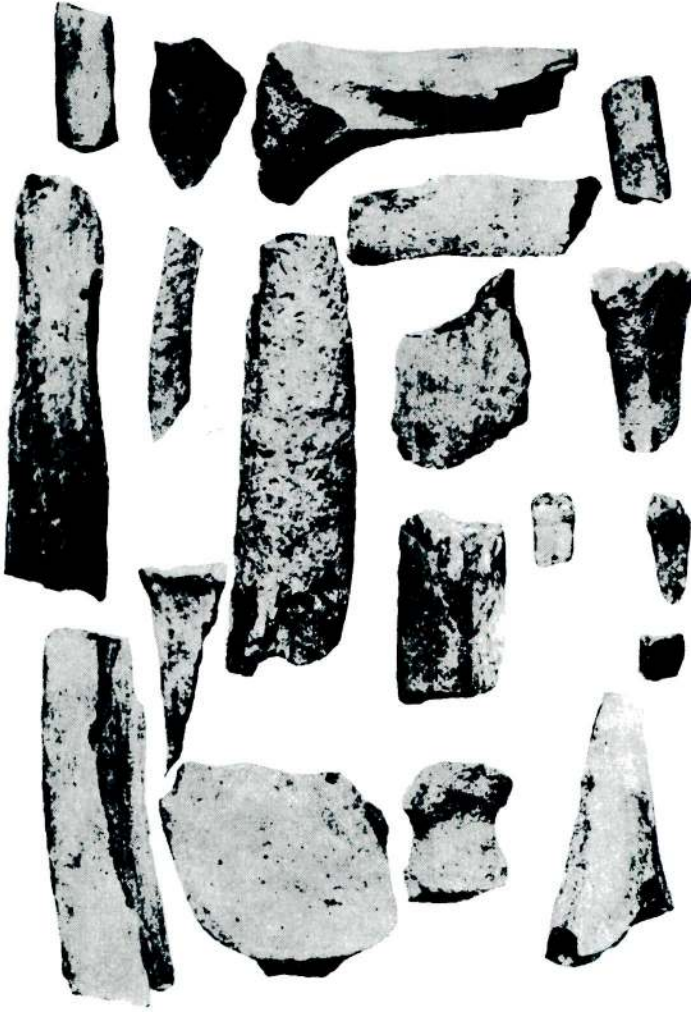
Res. 54 — Sabuncu bağları fosil Hortumlu (Synconolophus) alt çenesi 1960.

Fig. 54 — Maxillaire inférieur du synconolophus trouvée à Sabuncubağları, 1960.



Res. 55 — Aynı fosilin altçenesinin diğer parçası. 1960

Fig. 55 — Autre morceau du maxillaire inférieur du même fossile, 1960.



Res. 56 — Edirne Sabuncu bağları üçüncü zaman fosillerinin uzun kemik, defans, parmak kalıntıları. Sağdan ilk sırasının sol taraf ortasındaki (Hipparion) dişidir.

Fig. 56 — Sabuncubağları, Edirne. Restes d'os longs, défenses, phalange de fossiles tertiaires. Le morceau qui se trouve vers le milieu, à gauche, dans la première série à partir de la droite est une dent d'Hipparion.



Res. 57 — Edirne Lalapaşa - Büyünlü dörtlü dolmenlerinden birisi 1963.

Fig. 57 — Un des dolmens de Lalapaşa-Büyünlü, Edirne 1963.



Res. 58 — Aynı grup dolmenlerinden başka bir görünüş 1963.

Fig. 58 — Une autre vue du même groupe de dolmens, 1963.



Res. 59 — Edirne Lalapaşa - Büyünlü dolmenlerinden dörtlü grubun güney - batı yönden görünüşü 1963.

Fig. 59 — Vue du Sud-Ouest du groupe de quatre dolmens de Lalapaşa-Büyünlü (Edirne), 1963.

