

B E L L E T E N

Cilt: XXXV

OCAK 1971

Sayı: 137

B E Ç İ N

AŞKIDİL AKARCA

I

BEÇİN ALTINDAKİ ESKİ ÇAĞ MEZARLIĞI

Menteşeoğullarının başkenti Peçin, ya da bugünün söyleyişi ile Beçin, Milâs ovasının güneyinde alçak bir platonun kenarına kurulmuştur. Milâs'a uzaklığı 5 km.dir. 1953 yılında Milâs - Ören yolu yapılırken yol açma makinaları platonun altında, eteklerde, eski çağa ait bazı mezarlar meydana çıkarmıştır. Tahripten kurtulan iki mezar Milâs Millî Eğitim Memurluğunca kazılarak içinden çıkan keramik Sakarya İlkokuluna götürülmüştür. Bu mezarlardan biri, Anadolu'nun pek az bilinen bir devri olan Geometrik çağın sonlarına, öbürü M.Ö. 4 üncü yüzyıla aittir (Katalogda A ve B mezarları). Buluntunun önemine rağmen, başka uğraşlar yüzünden, Beçin'de araştırma yapmağa fırsat bulamadım. Mezarların yüzeye yakın olmalarından dolayı, bazılarının arkeoloji öğrencileri eli ile ve az masrafla açılmasının mümkün olabileceğini düşünerek, 1965 yılında İstanbul Üniversitesinden küçük bir tahsisat aldım. Ağustos ayında yaptığım araştırma ve deneme kazıları sonunda, burada son Geometrik çağdan 4 üncü yüzyıla kadar uzanan, çok geniş bir alana yayılmış, görünüşe göre pek sık olmayan bir mezarlığın varlığı anlaşıldı. Bu mezarlığın önemi, son Geometrik ve Sub-geometrik keramik veren, yeri belli, batı Anadolu'da ilk mezarlık oluşudur. 1969 yılında İasos'ta da son Geometrik keramik veren bir mezarlık bulunmuştur. Çevrede köy-

lüler ve kentlilerce yürütülen kaçak kazılarda elde edilen çağdaş eserlerden piyasada görülebilen tektük örnekler bu çağın bu yörede oldukça yaygın olduğunu gösteriyor. Daha erken Geometrik ve Proto-geometrik çağlara ait mezarlar Bodrum yarımadasında bulunmuş ve son yıllarda Ankara Üniversitesince kısmen araştırılmıştır.

Beçin altında, mezarlığın 1953 de keşfinden bu yana Mutluca köyü gelişmiştir. Menteşeoğullarının plato üzerindeki başkenti Peçin üzerinde yaşayagelmış Beçin köyü yavaş yavaş terk edilmektedir. Bugün kale içinde oturanların sayısı çok azalmıştır. Beçin altında yeni köy evlerinin inşası ve tarlaların işlenmesi Roma ve Bizans çağlarına ait yapı kalıntılarının yüze çıkmasına ve kuşkusuz daha önceki çağlara ait mezarların incelenmeden dağılıp kaybolmasına sebep olmuştur.

Şimdiki halde Beçin altında birbirine yakın, son Geometrik çağa ait üç, bunlardan 100 m. doğuda Sub-geometrik bir mezar bulunmuştur. Geometrik mezarların üçünden kırk kadar, Sub-geometrik mezardan da üç parça keramik elde edilmiştir. Beçin'in doğusunda Kepez yamacında bir tarlada şeritlerle süslü tabaklar veren bir mezar (bk. Katalog), eski mezarlığın toplu halde bulunmadığını göstermiştir. 1953 de Milâs'ta Sakarya İlkokuluna götürülen M.Ö. 4 ncü yüzyıl mezarı da son Geometrik mezarların çevresine, daha sonraki çağlarda yeni definlerin yapıldığını ispathıyor.

Bunca önemli buluntulardan sonra, Beçin altında ve yöresinde tamamlayıcı bir araştırma ve kazı yapmak ümidini besledim. Fakat geçen yıllar içinde buna imkân bulamadım. Şimdi eldeki malzemeyi yayına sunuyorum.

#### ARAŞTIRMA

1965 de Beçin altında yaptığımız çalışma öğrenciler için bir uygulama amacını da güdüyordu. Toprağın sert olduğu bir mevsimde kazma işinde köylülerin yardımından yararlanmakla beraber, öğrenciler mezarları kazdılar, ölçülerini aldılar, desenleri ve profilleri çizdiler. Beçin'de kaldığımız on gün içinde, bütün köyden ilgi ve yardım gördük. Böylece bu araştırma Metin Abaoğlu, Sait Kabak Başaran, İsmail Köse ve desenlere emek veren Aydın Kurtar ile Beçinlilerin ve benim ortak çalışmamız oldu. Ertesi yıl Sarpol İzgiz desenleri yeniden çizdi, kaledeki tapınağın, çevredeki iki mezarın plânlarını ve kesitlerini yaptı.

*Mezarlar :*

Köy evlerinin ve bahçelerinin bulunduğu yolun eğimli kuzey tarafının oynanmış olması, süratli ve az emekle sonuç alma endişesi bizi yol boyunca şarampol içinde kazmağa sevketti. Ören yolunun sağ tarafında taş gözüken noktaları kazdık. Şarampol içinde ya da kısmen yol altında beş mezar meydana çıkardık. İki kist, üçü hendek mezardır. Köy okulundan sıra ile sayarsak, ilk ikisi son Geometrik çağa ait aile mezarı (mezar 2 ve 3), üçüncüsü bunların 100 m. doğusunda Sub-geometrik çocuk mezarı (mezar 1), dördüncüsü ve beşincisi bir kilometre daha doğuda, M.Ö. 3 üncü yüzyılın başına ait bir hendek mezar (mezar 4) ile, yine aynı yüzyıla ait olması muhtemel, içinde adak eşyası olmayan, tuğla kapaklı bir mezardır (mezar 5). Son Geometrik kist mezarların üst kısımları yol makineleri tarafından traş edilmiş, fakat içleri dolu olduğu için, mezar oldukları fark edilmemiştir. Öbür mezarlar tahrip görmemiştir.

Son Geometrik aile mezarlarında, definde belirli bir düzen yoktur. Kafatasları mezarların her tarafında bulundu. Çok defa yanyana dizilmiş üç kafatasına rastladık. Bacak kemikleri karışmış halde idi. Yeni definler için, eski defin kalıntılarının bir yana çekildiği anlaşılıyor. Mezar 3 de, mezar 2 ile mezar A'ya kıyasla, az adak çıktı : Üç kap (oinokhoe, amfora, kâse) ile bir tezgâh ağırlığı ve dört çengelli iğne (fibula). Bu eşya mezara gömülen son bir, ya da iki ölüye ait olmalıdır. Eşyanın cinsi bu ölülerin kadın olduğunu gösteriyor. Daha önceki definlere ait adakların, son definlere yer açmak üzere, mezardan alındığı anlaşılıyor.

İçinde on beş ve dokuz iskelet çıkan mezar 2 ve 3 ün ne kadar zaman kullanılmış olduğunu hesaplamak güç. Mezar 2 de son Geometrik keramik arasında 7 nci yüzyıl doğu Yunan keramiği gibi beyaz astarlı, şeritlerle süslü bir kâse çıktı. Mezarlara kırık ve eski kapların da konmuş olduğunu gördük. Bunların bir kısmı, yeni definler için mezar açıldığında, daha önceki definlerde konup yeni defin sırasında atılan kapların kırıkları olabilir.

İskeletler çürümüş halde bulundu. Bir kaç kafatasını incelemek üzere aldık. Şarampol dışında bulunacak mezarlarda iskeletler belki daha iyi durumda çıkabilir. Keramik üzerindeki desenler de, belki suyun etkisi ile hayli aşınmıştır.

Mezarların yol kenarında bulunması çalışmağı az çok zorlaştıran bir sebep oldu. Açılan mezarın kazısının gecedен önce bitirmek zorunluğunu doğurdu.

*Yoklama Kazıları :*

Yolun kuzey tarafında tarlası ve evi olan köylülerin çift sürerken sabanlarına taş takıldığını bildirmeleri üzerine, bu tarafta iki yerde deneme kazısı yaptık ve toprak yüzeyine yakın, kuru duvarlar bulduk. Daha geniş imkânlarla, burada esaslı kazı yapılırsa belki daha derinde mezarlara rastlanabilir.

Son Geometrik mezarların bulunduğu şarampol üstündeki toprak kesiti içinde, büyük yapı taşları gözükiyordu. Bu taşların mahiyetini anlamak amacı ile yaptığımız kazıda şarampol boyunca uzanan iki duvar parçası meydana çıkardık. Mezarların hemen üzerindeki 10 m. kadar izledik. Bu duvarlar mezarlardan sonraki bir devire aittir; çünkü temelleri bile, mezarların 1 m. daha üstündedir.

Yolun sağında bir tütün tarlası içinde, tabii olmayan iki tümsek gözükiyordu. Bu tümseklerden tarla kenarındakini kazmağa başladık; açtığımız dar çukurda yönleri değişik, üstüste inşa edilmiş duvarlar bulduk.

Köylüler daha yukarıda, kireçli arazi içinde bir çöküntü gösterdiler ve içinde tavana yapılmış bir çömleğin bulunduğunu söylediler. Gösterdikleri çömlek Faleron tipi, kırmızı sırlı son Geometrik çağda yapılmış bir fincandı (bk. lev. X).

Böylece mezarlık alanında bazı küçük yoklama kazıları yapılmış oldu. Pek derin olmayan bu araştırmalarda mezarlara rastlanmadı. Meydana çıkan kuru duvarların temelleri, geometrik çağdan çok sonraya ait bir kır yerleşmesinin yapı kalıntıları olmalıdır.

**KERAMİK***Son Geometrik :*

Atina'da agora çevresinde mezarlarda ve kuyularda bulunan son geometrik keramik üstüne incelemeler yapmış olan Mrs. Eva Brann, bu keramiğin özelliğini şöyle özetliyor : Geometrikle kıyaslanınca, süratli ve itinasız işçilik, friz bezemesinden çok metop bezemesine rağbet, kuş ve diğer hayvanların sık sık görünmesi ve eski motiflerin kullanılması. Bütün bu özellikler Beçin mezarlarında çıkan keramikte de görülüyor. Son Geometrik keramik seri mali olarak yapılmış gibidir. Çoğu küçük boy kaplardır, bezemeleri de basittir.

*Kil* devetüyü renginde, çok mikalı bir kildir. Bazen renk kiremit kırmızısıdır. Fırınlara ayarsızlığı yüzünden kül rengine dönüşmüş olan örnekler de vardır.

*Şekiller ve bezenmeleri.* Başlıca şekiller şunlardır : Küçük amforalar (çift kulplu, geniş ağızlı küçük testiler), fincanlar, tabaklar, olpeler (tek kulplu, kısa boyunlu, küçük testiler), lekithos'lar (dar boyunlu, tek kulplu, testicikler) ve oinokhoe'lerdir (sürahiler). Mezarlarda en çok çıkan 10-15 sm. boyundaki küçük amfora'larla orta boy skifos'lardır. Amfora'lar geniş ağızlıdır; omuzları ve karınları pek düzgün çekilmemiş şeritlerle süslenmiştir. Bir iki örnekte şeritlerin arasına kesik, ya da sürekli dalgalı çizgiler geçirilmiştir. A mezarından bir amfora sadece sırlanmıştır (kat. no. 38).

Skifos'ların yuvarlak ve sivri olmak üzere iki esas çeşidi vardır. Yuvarlak ve geniş skifos'lar Proto-geometrik skifos biçimini sürdürür. İkinci çeşit Korint ve Argos kökenli olarak kabul edilen, gövdesi yumurta biçimli, ağız kenarı içe dönük skifos'tur. Birinci çeşitte kulplar gövdeden eğimli olarak yükselir; ikinci çeşitte kulplar, çok defa, gövdeden yatay çıkar. Her iki çeşidin, ağız kenarı hafifçe oynatılı olanları vardır. Bu ayrıntı, çok defa, skifos biçiminin gelişiminde erken bir özellik olduğu ileri sürülmüştür. Birinci çeşitte ağız kenarı dik ve hafifçe dışa dönük örnekler de görülür. Bezeme omuzlar arasındadır. Friz şeklindeki bezemede içiçe çizilmiş daireler çok sevilen bir motiftir. Metop bezemesinde daha çeşitli motifler kullanılmıştır. Mezar 2 ve 3 den çıkan skifos'larda metoplar genişcedir; A mezarından çıkanlar ise dar ve uzundur. Dar metoplara, içleri kafes şeklinde taranmış, ya da doldurulmuş, ince uzun yapraklar, yukarıdan aşağıya zigzag bir çizgi, balık sırtı ve bu motifin soysuzlaşmış şekilleri olan alt alta dizilmiş, küçük fırça vurguları, üzerinde şeklini kaybetmiş, anahtar biçimli iki menderes bulunan bir üçgen yapılmıştır. Bu dar metoplarda bezeme, bazen, skifos'un karnı üzerine kadar uzatılmıştır. 7 nci yüzyıl "kuşlu kâse"lerinin ilk örnekleri sayılabilecek iki skifos ilgi çekicidir. Mezar 2 den çıkan Korint tipi bir skifos'tur; gövdesinin altı şeritlerle süslüdür. A mezarından çıkan daha az derindir; işçiliği de dikkatsizdir. Kulpların arası, genellikle Rodos'a izafe edilen, 7 nci yüzyıl "kuşlu kâse"lerinde olduğu gibi bezenmiştir; ortada metop içinde kuş, yanlarda kafes şeklinde taranmış birer baklava motifi vardır. Beçin kuşlu kâselerinin benzerleri

Delos'ta da bulunmuştur<sup>1</sup> Bu kuşlu kâseler, kuşkusuz, 7 nci yüzyıl "kuşlu kâse"lerinin öncüleridir.

Fincanlar Faleron tipindedir; benzerleri Attika'da Faleron'da çok bulunmuştur. Madenî şekilleri taklit ederler. Bu fincanların şekli Ege'de Tunç çağından beri görülen bir şekildir. Çoğu baştan başa sırlanmıştır; renkleri kahverengi, ya da kırmızıdır. Ağıza doğru çan gibi genişliyenlerin bazıları bakırı hatırlatacak şekilde ebruli kahverengi (kat. no. 28), ya da kurşunî siyahtır (kat. no. 1). Birisinin karnında boyasız bırakılmış geniş bir kuşak vardır (kat. no. 24). Beçinliler tarafından yamaçta bir çukur içinde bulunan kırmızı sırlı bir örnek (res. lev. X) kalın cidarlı olmakla ayrılır.

Tabaklar makara kulpludur ve duvara asılmak için delinmişlerdir. A mezarındaki bir örnekten başka, bir Beçinli çiftçinin Kepez yamacında açtığı bir mezardan çıkan dört tabak da bu tiptedir. Dördü de şeritlerle bezenmiştir. A mezarından çıkan örnekte kulplar arasında dalgalı, ebruli kalın bir çizgi vardır.

Üç lekithos'dan ikisinin kaidesi hafif disk şeklindedir (kat. no. 8 ve 44); üçüncüsünün kaidesi düzdür (kat. no. 43). Son parçanın omuzuna, Proto-geometrik keramikte olduğu gibi dikey çizgilerle ayrılmış, sivri uçları yukarıya bakan üçgenler çizilmiştir. Öbürlerinde kafesli üçgenler ve baklavalar dizi halinde omuzu, ya da gövdeyi süsler. Boyunlar şeritlidir.

Geniş ağızlı, tek kulplu, basık boyunlu, iki küçük testi (olpe) çizgilerle bezenmiştir. Bunlardan No. 41 in benzerleri Atina'da da bulunmuştur. Seyrek çizgilerle süslü, emzikli küçük bir testicik de vardır (kat. no. 7).

Tek örnekle temsil edilen şekiller arasında yonca ağızlı bir oinokhoe (kat. no. 17) ile tek, yatay kulplu, beyaz astarlı bir kâse vardır (kat. no. 10). Oinokhoe geniş kaidelidir; gövdesi içiçe dairelerle süslüdür. Tek yatay kulplu kâseler Mersin'de İngiliz kazısında da bulunmuştur; fakat onların profilleri başkadır. Beyaz astar Samos ve Khios geometrik keramiğinde de kullanılmıştır.

Yine tek bir örnekle temsil edilen, kaba kilden yapılmış bir mutbak kabı vardır. Bu, yuvarlak gövdeli, kısa boyunlu, geniş ağızlı, tek kulplu, 14 sm. yüksekliğinde bir çömlektir. Kulpun karşısına gelen yüzü, ateşten kararmıştır. El altında devamlı sıcak su bulundurmak için, bugün Anadolu'da olduğu gibi, ocak başında sürekli

<sup>1</sup> Ch. Dugas - C. Rhomaïos, *Délos* XV, lev. XLVI - XLVII.

olarak tutulmuş olduğu ve zaman zaman ateşe sürüldüğü anlaşılıyor. Atina'da da böyle bir yüzü ateşten yanmış, fakat dibi yuvarlak örnekler bulunmuştur. Bu kapların bir saç ayağı üzerine oturtularak, içinde çorba gibi sulu yemeklerin pişirilmiş olabileceği ileri sürülmüştür<sup>2</sup>. Fakat kabın bir yüzünün ateşten yanması ancak yandan alevli ateşe sürülmekle meydana gelebilir.

*Sır.* Sır yeknesak bir renkte değildir. Bazen kahverengi, ya da siyah, bazen kırmızı, bazen de, fırının ayarsız oluşundan, kabın bir kısmı siyah, bir kısmı kırmızıdır. Bilerek, ya da bilmeyerek, bir kaç örnekte ebruli bir yüzey elde edilmiştir. Belki böylece bakır kaplar taklit edilmek istenmiştir.

*Bezeme.* Bezemenin en basit şekli, bütün kabın baştan başa sırlanmasıdır. Yüzeyin bu yeknesaklığı, çok defa şeritlerle bozulmuştur. Şeritler sırsız bırakılan omuz, ya da gövde üzerine sırla çizilmiştir. Aynı kalınlıkta, ya da iki ayrı kalınlıktadırlar. Şeritler arasına dalgalı bir, ya da birden fazla çizgi geçirilmiştir. Şerit bezemesi özellikle amfora'larda, olpe ve oinokhoe'lerde kullanılmıştır. Beyaz astarlı tek kâse de şeritlidir.

Çizgi ve şeritlerden sonra en çok görülen iki bezeme motifi içiçe çizilmiş daireler ve içleri kafes gibi taranmış baklava şekilleridir. Daireler skifos'ların ve geniş kaideli bir oinokhoe'nin omuzunda kullanılmıştır. Üçgenler de lekithos'ların omuzlarını süsler. Bir skifos üzerinde, metop içinde kelebek motifi vardır. Baklava motifleri metop içinde, ya da şerit halinde kullanılmıştır.

*İlişkileri ve yapım merkezi.* Beçin'de bulunan son Geometrik keramik, şekil ve bezeme bakımından en çok Atina ile ilişkiler gösteriyor. Faleron tipi fincanlar, Korint tipi skifos'lar, küçük amforalar, geniş ağızlı kısa boyunlu küçük testiler (olpe) Atina'da Kerameikos'ta ve Agora'da da bulunmuştur. Atina'da Proto-geometrik özellik olan pergelle çizilmiş, içiçe daireler, Geometrik çağda Kiklad adaları da, Samos, Girit, Rodos, Mersin, Tarsus ve Al Mina'da görülür. Bazı kapların beyaz astarlı oluşu Samos ve Khios geometrik keramiğini hatırlatıyor.

Mrs. Eva Brann Atina'da son Geometrik keramiği 8 inci yüzyılın ikinci yarısına tarihlemiştir. Beçin'in biraz daha itinasız, basit kapları belki 8 inci yüzyılın son çeyreğinde yapılmıştır. Uzun ve dar

<sup>2</sup> Eva Brann, *Late Geometric and Protoattic Pottery (The Athenian Agora VIII)*.

metoplu kâselerden birinin üzerinde Şarkkâri üslûba özgü volütler ve basit örgü motifi bu kapları 7 nci yüzyıla yaklaştırıyor.

Son yıllarda, çevrede inşaatlarda ve kaçak kazılarda hayli çok, son Geometrik keramik bulunmuş gibi görünüyor. Bu arada bir kaç parça Bodrum Müzesine ve Eskihisar İlkokulundaki eski eserler deposuna girmiştir. İstanbul'da ve Milâs'ta bazı meraklı kişilerin eline de geçmiştir. İasos'ta yapılmakta olan İtalyan kazılarında, 1969 mevsiminde berzahta kist mezarlarda da çıkmıştır.

Kilinin bol mikalı oluşu da göz önüne alınarak son Geometrik keramiğin yöresel olduğu, güneybatı Anadolu'da, ya da önündeki adalarda yapıldığı kabul edilebilir. Ancak merkezinin açıklığa kavuşması için daha uzunca yıllar beklenmesi gerekecek gibidir.

#### *Sub-Geometrik :*

Yuvarlak ağızlı, yuvarlak gövdeli, geometrik ve şarkkâri motiflerle süslü bir oinokhoe "kuşlu bir kâse" ile aynı mezarda bulunmuştur. Kâse oinokhoe'nin ağızına kapak olarak oturtulmuştur. Oinokhoe'de geometrik motifler hâkim durumdadır. Kaidesi üzerine içi boyanmış, sivri yapraklar çizilmiştir. Omuzda geometrik motiflerin tam ortasında Doğu Yunan keramiğinde görülen tek bir çivi motifi vardır. Aynı kümeye giren oinokhoe'ler Samos, Rodos, Kameiros, Tarsus ve Girit'te bulunmuştur. Boyları 22-30 sm. arasındadır. Bu oinokhoe'lere "kuşlu Rodos sürahileri" de denmiştir. Kuşlu olanlar çoğunlukta olmakla beraber, bizimki gibi kuşsuz örnekler de vardır. Kameiros'da bulunan, şimdi British Museum'daki oinokhoe'de metop içinde, sakallı bir siren tasvir edilmiştir. Bu oinokhoe'ler 7 nci yüzyılın ilk yarısına tarihlenir.

Rodos'a izafe edilen "kuşlu kâseler" Karadeniz'den İtalya'ya kadar çok geniş bir alana yayılmıştır. Beçin kâsesi gergin profillidir. Kulplar arasına, dikey çizgileri ikiye indirmek suretiyle, beş metop sığdırılmıştır. Böylece bezeme iki kuş ve üç baklavadan meydana geliyor. Gövde altını süsleyen sivri yaprakların sadece dış kenarları çizilmiştir. Bu kâse serinin içinde nerede bulunmaktadır? Frizin altında küçük fırça vurguları, ya da noktaların bulunmayışı, gövde altının içi boş bırakılmış yapraklarla bezenmiş olması, son örneklerden biri olduğunu gösteriyor gibidir. Fakat kulplar arasındaki



bezeme dar metopludur. Oysa bu özellik eskilik unsuru olarak kabul edilmektedir<sup>3</sup>.

Bu vesile ile Milâs'ta satın alınmış, şimdi İstanbul'da bir özel koleksiyondaki Sub-geometrik kâseye değinmek gerek<sup>4</sup>. Bu yuvarlak gövdeli, yayvan profilli, çift yatay kulplu, yalnız dış yüzü beyaz astarlı bir kâsedir (lev. XII). Kulplar arasına, dikey çizgilerle sınırlandırılmış bir alan içine, anahtar biçimli iki büyük menderes motifi çizilmiştir. Sub-Geometrik kâse kırıkları, Milâs'ta Balavca deresi kanal kazısında da bulunmuştur.

#### *Kırmızı figürlü Attika keramiği :*

1953 de yol ortasında bulunan mezarların birinden, B mezarından, 4 üncü yüzyılın sonuna ait, giyimli erkek figürleri ile süslü, kırmızı figürlü bir skifos çıkmıştır. Bu Milâs yöresinde bulunan ilk Attika keramiği değildir. Rastlantı olarak, ya da gizli kazılarla, zaman zaman Milâs çevresinde mezarlardan, özellikle 4 üncü yüzyıla ait, Attika keramiği bulunmaktadır<sup>5</sup>.

#### *Helenistik :*

B mezarı ve 4 no.lu mezar sırlı ve sırsız, Helenistik kaplar vermiştir. 4 no.lu mezar tek definli bir mezardır. İçinde sadece kırmızı sırlı bir pelike ile ayaksız bir kiliks bulunmuştur. B mezarı Millî Eğitim memurunun verdiği ölçülere göre, aşağı yukarı 4 no.lu mezar boyundadır. Fakat içinden çıktığı bildirilen kaplar, mezar 4'e kıyasla çoktur; B mezarına birden fazla ölü gömülmüş olsa gerektir. Mezar muhtevası kahverengi ya da kırmızı sırlı ayaksız iki kiliks, yonca ağızlı bir oinokhoe, küçük bir amfora ile sırsız üç amforiskos, ve iğ şekilli dört koku şişesidir<sup>6</sup>.

<sup>3</sup> Bk. R. M. Cook, *Greek Painted Pottery*, Londra 1966, s. 117-118 ve J. Boardman, Tarsus, Al Mina and Greek Chronology, *Journal of Hellenic Studies* 85, 1965, s. 6-7.

<sup>4</sup> Koleksiyon sahibi sayın Hüseyin Kocabaş resmini çekmeme ve burada yayınlamama izin verdi; teşekkürlerimi sunarım.

<sup>5</sup> Bu arada bk. A. Akarca, *Belleten* XVI, 63, 1952, s. 377-379 ve lev. LXXXIII-LXXXIV ve XCV.

<sup>6</sup> Milâs'ta bulunan benzer Helenistik keramik için bk. A. Akarca, aynı dergi.

## FIBULA'LAR

Beçin'de fibula mezar 2 ve 3 de bulunmuştur. İki esas tipi vardır: Kemerli ve genel şekli bir üçgen meydana getiren tip. Bizim üçgen dediğimiz tipi Blinkenberg, gösterdiği ayrılıklardan dolayı, çeşitlere ayırmıştır<sup>7</sup>. Bu tip Blinkenberg'in istatistiğine göre 8 inci yüzyılda ve ençok Ege adalarında rastlanmıştır. Anadolu kıyılarında, Efesos ve Bodrum yarımadasında da bulunmuştur<sup>8</sup>. Üçgen şekilli fibula'ların tarihlenmesi, mezarlarda birlikte buldukları keramiğe dayanır. Beçin mezarları 8 inci yüzyıl tarihini destekliyor. Kemerli tip Blinkenberg'in gözlemlerine göre, Sub-Miken çağından bu yana kullanılagelmiştir.

## KATALOG

Mezarlara bulunuş sırasına göre numara verilmiştir. 1953 yılında yol açma makinalarının meydana çıkardığı mezarlar ise, harflerle, A ve B olarak gösterilmiştir.

Mezarlarda çıkan bütün kaplar aynı kilden yapılmış gibidir. Bu bol mikalı, devetüyü renkli, oldukça temiz bir kildir. Bu yüzden aşağıda katalogda sadece görülen değişiklikler belirtilmiştir.

A ve B mezarları içinden çıkan eserler Milâs'ta Sakarya İlk- okulundadır. 1965 de meydana çıkanlar, Milâs ve yöresinde bulunan eserlerin büyük çoğunluğunu barındıran İzmir Müzesindedir.

SON GEOMETRİK : Kepez altı (Okul ile Cami arası)

## MEZAR 2

*Yeri.* Ören yolunun sağında, şarmpol içinde, köy camisi avlusunun güney köşesi karşısında.

*Durumu.* Kapak taşları yol yapılırken, yol yapım makinaları tarafından kaldırılmış ve mezar duvarlarının üst kısımları tahrip edilmiştir.

*Şekli.* Kenarları yassı taşlarla örülmüş, içi taş döşeli, dikdörtgen çukur — kist. Uzunluk 1.82 m., genişlik 1.02 m., derinlik yaklaşık olarak 0.74 m. Lev. IV.

<sup>7</sup> Blinkenberg, *Fibules Grecques et Orientales* Kopenhag 1926, s. 87 vd.

<sup>8</sup> Bk. D. G. Hogarth, *Excavations at Ephesus*, Londra 1908, lev. XVII, no. 12-13, no. 21-25. Asarlık mezarlığından : W. R. Paton, *Excavations in Caria*, *JHS* 8, 1887, s. 74. Bodrum Müzesinde de bir kaç parça vardır.

*Defin.* Çeşitli yönlerde, yan yana yatırılmış, en az on beş, yetişkin iskeleti. Adak eşyaları, daha çok, mezar kenarında bulundu.

### KERAMİK

#### *Fincan :*

1. Gövdenin alt tarafında keskin açı. Kaide düz. Şerit kulp. Madenî parlaklıkta kurşunî siyah sır. İçi, dışı (kaide altı hariç) sırlı. Yk. 0.07 m., ağız çapı 0.09 m. 65/M 2-3. Lev. I.

#### *Skifos'lar :*

2. Yuvarlak. Kulplar yatay; gövdeden eğimli olarak çıkarlar. Ağız kenarı dışa dönük. Kulp kesiti yuvarlak. Kaide halka, altı hafif tümsek. Ağız kenarında sıçrak. Sır kırmızı, içte dipte sırsız bırakılmış benek. Kulpun biri ve etrafı kirli siyah sırlı. Bezeme kulplar arasında pano halinde : İççe geçmiş daireler (altı tane). Ağız altında ve karın üzerinde iki paralel çizgi. Kulp etrafı sırlanırken dairelerden birinin yarısı kapanmış. Yk. 0.129 m. çap 0.186 m. 65/M 2 - 4. Lev. I.

3. Yumurta biçimli gövde, kaideye doğru incelik. Omuzlu. Kulplar yatay; gövdeden eğimli olarak yükselirler; kesit yuvarlak. Kaide halka; alt tarafı tümsek. Kırılmış ve yapıştırılmıştır; ağız kenarından bir parça, gövdeden iki parça noksan. Sır kırmızı. Kulplar arasında iççe geçmiş daireler (dört tane). Ağız altında ve kulplar arasında çift çizgi. İçte dipte sırsız bir benek. Kaide altı sırsız. Yk. 0.10 m., çap 0.145 m. 65/M 2-11. Lev. I.

4. Yumurta biçimli gövde. İki yatay kulp. Halka kaide. Sır kirli siyah. Kulplar arasında metop bezemesi : Ortada kuş, yanlarda baklava motifi. Gövdede yatay çizgiler ve şeritler. Yk. 0.125 m., çap 0.165 m. 65/M 2-5. Lev. II ve XXV.

#### *Küçük amfora'lar :*

K. KÜBLER, *Kerameikos V*, 1, lev. 139, mezar 66.

5. Kil satıhta kirli kül rengi, oldukça ince, taşlı. Kısa boyun, yuvarlak gövde, şerit kulp, halka kaide. Dışa dönük ağız kenarı; kırık; bir kulp yapıştırılmıştır. Sır kirli siyah; gövde altında kırmızı iki leke. Kulplar arasında beş çizginin yaptığı zigzaglar. Boyunda ve karın üzerinde paralel ikişer çizgi. Karın altı ve kulp üzeri sırlı. Kaide ve altı sırsız. Yk. 0.12 m., çap 0.118 m. 65/M 2-9. Lev. II.

6. Ağız kenarı dış tarafa doğru raf gibi taşkın. Kulplar şerit; kaide disk. Gövdeden iki küçük parça noksan. Sır kirli siyah. Kulpların gövdeye birleştiği boyun altında ve karın üzerinde çizgiler. Dış yüzü, ağız içi ve kulpların üstü sırlı. Yk. 0.113 m., çap 0.108 m. 65/M 2 - 10. Lev. II.

*Emzikli olpe :*

7. Şerit kulp. Kulpun sol tarafında, kulpa yakın emzik, ucu kırık. Kaide içe doğru hafif konkav. Ağız kenarında küçük bir kırık. İnce devetüyü astar. Sır kırmızı; kulp üstü, emzik etrafı ve emzik altında kirli kahverengimsi siyah. Şerit bezeme : Ağız kenarında ve altında iki, karında üç çizgi; gövdenin alt tarafında geniş şerit. Kulp üzeri sırlı. Kulpun iki yanı, ağızdan karına doğru, dikey olarak boyanmış. Yk. 0.09 m., çap 0.078 m. 65/M 2 - 1.

Benzeri 6 ncı yüzyılda Tarsus'ta : H. Goldman, *Tarsus III* no. 1210, res. 87 ve 140. Lev. III.

*Lekithos :*

8. Gövdenin alt kısmı basık, omuz geniş, kaide disk. Boyun ve kulp noksan. Sır kirli kahverengi. Omuzda içleri kafesli üçgenler (beş tane); üçgenlerin altında çizgi. Boyunun ve gövdenin alt kısmı ve kulp etrafı sırlı. Şimdiki yk. 0.052 m., gövde çapı 0.48 m. 65/M 2-7. Lev. I.

*Mutbak kabı :*

9. Tek kulplu çömlek. Kil devetüyü. Ön ve yan tarafı, ateşe sürüldüğü için grileşmiş; içi ve kulp çevresi devetüyü. Şerit kulp; ağız kenarından yükselerek çıkar. Ağız kenarında hafif bir yakalık. Kaide ince halka şeklinde belirtilmiş. Yk. 0.14 m. çap. 0.15 m. Lev. III.

Benzerleri : K. KÜBLER, *Kerameikos IV*, lev. 28 ve *Kerameikos V*, 1, lev. 154-155; Eva Brann, *Hesperia XXX*, 1961, s. 102 ve lev. 22; R. YOUNG, *Hesperia, Supplement II*, 1939, Late Geometric Graves and a Seventh Century Well in the Agora, s. 31, res. 18; Eva Brann, *Late Geometric and Protoattic Pottery (The Athenian Agora VIII)* s. 55 ve lev. 11.

*Beyaz astarlı ayaklı kâse :*

10. Kil kısmen kiremit kırmızısı, kısmen devetüyü, çok mikalı. Skifoslar gibi derin. Ağız kenarı dışa dönük. Tek yatay kulp; kesiti

yuvarlak. Kaide koni biçimli. Şekilde hafif çarpıklık. Sır kirli siyah; kulpun sağ tarafında kırmızı. Sır beyaz astar üzerinde. Ağız altı, karın, karın altı ve kaide şeritlerle süslü. İçi sırlı; ortada sırsız bir benek bırakılmış. Kulp üstü ve kulp etrafı hilâl şeklinde sırlı. Yk. 0.181 m., çap 0.112 m. 65/M 2 - 5. Lev. III.

#### AĞIRŞAK

11. Kil devetüyü. Şekil yuvarlak, fakat üstten ve alttan yatay olarak kesilmiş. Yk. 0.02 m., çap 0.03 m.

#### FİBULALAR

*Üçgen biçimli* (Blinkenberg Tip IV, 9).

İğneye sağlamlık kazandırmak için, üçgenin başı bilye veya boncuk şeklinde kalınlaştırılmış. Üçgenin bir tarafı levha gibi yassılaştırılmış ve ucu iğneye yuva olmak üzere kıvrılmış; iğnenin öbür tarafı yassı tel şeklinde. Yaylanma kendi mihverinde dönen bir yay aracılığı ile sağlanmıştır.

12. Üçgenin bilye şeklindeki başından bir mahmuz çıkıyor. Levha tarafı kırılmış; orta parçası noksan. Bilyenin iki tarafında birer boğum. Uzunluk 0.058 m. Lev. IV.

13. Baş yassı. Levha tarafı kırılmış; uç tarafından parça noksan. İğne ucu kırık. Uzunluk 0.087 m. Lev. IV.

14. Baş sivri. İğnenin yay tarafına, boncuk gibi bir halka geçirilmiş. Uzunluk 0.04 m. Lev. IV.

#### MEZAR 3

*Yeri.* Mezar 2 nin 2.20 m. kuzeyinde. Bu mezarla hemen hemen aynı yönde. Yarı şarmpol içinde, yarı yol altında.

*Durumu.* Kapak taşları, yol yapılırken alınmış ve mezar duvarının üst kısmı tahrip edilmiş.

*Şekli.* Kenarları taş örgülü, dikdörtgen çukur — kist. Uzunluk 1.70 m., genişlik 1.05 m., derinlik yaklaşık olarak 0.76 m. Zemin yassı mavi taşlarla döşenmiş.

*Defin.* Karışık halde dokuz iskelet. En üstte, mezar ortasında, baş sol yana çevrilmiş, yanında adak eşyası olmayan iskelet. Bu iskelet kaldırıldıktan sonra, çeşitli yönlerde, sekiz iskelet daha çıktı. Mezarın kısa yanı boyunca yatırılmış, güneyde, bacakları gövdeye doğru çekik, bir çocuk iskeleti vardı.

**KERAMİK***Skifoslar :*

15. Yuvarlak kâse; küçük bir omuzu var. Kulplar yatay; gövdeden eğimli olarak yükselir; kesiti yuvarlak. Halka kaide, altı hafif tümsek. Kırıktı, yapıştırıldı. Sır dışta kirli siyah, içte kahverengi; bir yanda aşınmış. Kulplar arasında metop bezemesi, üstten ve alttan çift çizgi ile sınırlı. Ortadaki metop, yatay olarak, içi dikey taranmış kalın bir çizgi ile ikiye ayrılmış: Üst yarısında içi dolgulu üçgenler, alt yarısında kafesli baklava motifleri. Soldaki metopta kafesli kelebek motifi; ortasında üstte ve altta dikey çizilmiş tırmık. Sağdaki metopta iki dikey sıra halinde, yarım ve tam baklava motifleri. Öbür yüzdeki bezemeler silinmiş, yalnız soldaki iki metobun, silik olmayan yüzdeki son metobu tekrarladığı seçilebiliyor. Gövde ayak üstüne kadar sırlı. Kâse içinde sırsız bırakılmış benek. Yk. 0.107 m., çap 0.175 m. 65/M 3-2. Lev. V ve XXVI.

*Küçük amfora :*

16. Boyun kısa. Ağız kenarı dışa dönük, üstü düz kesilmiş. Şerit kulp. Kaide düz. Sır kirli siyah. Gövde ortasında, kesik dalgalı çizgiler: Üstten ve alttan çift çizgi ile sınırlı. Kulp altları sırsız. Kulpların üstü, ağzın iç kenarı sırlanmış. Gövde altından bir parça dikkatsizlik yüzünden sırlanmadan kalmış. Yk. 0.115 m., çap 0.11 m. 65/M 3-3. Lev. V ve XXVI.

*Oinokhoe :*

17. Gövdenin ortasında açılı. Kaide geniş ve halka şeklinde. Yonca ağızlı. Kulp burmalı; gövdeye birleştiği yerde mahmuz. Ağızın sol tarafı noksan; gövdeden küçük bir parça eksik. Omuzda dizi halinde içiçe daireler (12 tane); içiçe daireler beş halkadan meydana gelir; bezeme üstte ve altta çift çizgi ile sınırlı. Gövdenin alt kısmı şerit ve çizgilerle bezenmiş. Boyunda çift çizgi arasında büyük yatay zigzag. Ağızın altı sırlanmış. Boyun başlangıcında geniş şerit. Kulpun üstü ve kulpun altında boyun sırlı. Yk. 0.213 m., çap 0.18 m. 65/M 3-1. Lev. IV.

**TEZGÂH AĞIRLIĞI**

18. Disk şeklinde. Üst kenarları çentilerek yuvarlaklaştırılmış. Ortası iplik geçirilmek için gelişi güzel delinmiş. Kalınlık 0.01 m. Çap aşağı yukarı 0.05 m.

## FİBULALAR

*Kemerli :*

19. İğnesi noksan; uzunluk 0.034 m. Blinkenberg Tip II, 1. Lev. V.

20. Kemer ortaya doğru kalınlaştırılmış; yanlara doğru birer küçük düğme. Yaylanma büyük bir ilmikle sağlanmış. İğnenin uç tarafı kırık. Uzunluk 0.07 m. Lev. V.

Blinkenberg Tip II, 10. Benzerleri Karia'da Asarlık'ta (Termera) ve Makedonia'da bulunmuştur.

*Üçgen şekilli* (Blinkenberg Tip IV, 9).

21. Kırık parçalar. Bilyeden çıkan mahmuz. Güzel yeşil paten. Uzunluk 0.06 m.

22. Üçgenin zirvesini meydana getiren bilye. Güzel yeşil paten.

## MEZAR A

1953 de Ören yolu yapılırken bulunmuştur. Şimdi yol altında kalmıştır. Milâs Millî Eğitim memurunun tarifine göre, kenarları kuru duvarla örülmüş, üzeri 0.40 m. genişliğinde, 2.00 m. uzunlukta, taş levhalarla örtülmüş, dikdörtgen kist mezar : Uzunluk 3.25 m., genişlik 1.80 m. Mezar içi 0.60 m. kalınlıkta toprak dolu olarak bulunmuştur.

## KERAMİK

*Tabak :*

23. Makara kulplu; kulp ortasında duvara asmak için delik. Hafif çıkıntı yapan geniş kaide. Kulplardan biri noksan. Sır siyah kahverengi. Kulplar arasında kalın, ebruli, dalgalı çizgi. Gövde geniş iki şerit ve bu şeritler arasındaki altı çizgi ile süslü. İç yüzünde boyasız bırakılmış bir çizgi ve ortada dipte boyasız bir benek. Yk. 0.053 m., çap 0.18 m. Lev. VI. ve XXVII.

Benzer bezemeli tabaklar : Samos Heraion'undan, W. Technau, *Ath. Mitt.* LIV, 1929, s. 34, res. 26, 3.

*Fincanlar*, Faleron tipi.

K. KÜBLER, V, 1 *Kerameikos* lev. 107; R. YOUNG, Graves from the Phaleron Cemetery, *AJA* XLVI, 1942; Eva Brann, Late geo-

metric Well Groups from the Athenian Agora, *Hesperia* XXX, 1961 çeşitli yerinde, Eva Brann, *Late Geometric and Protoattic Pottery (The Athenian Agora vol. VIII)* no. 150, s. 53-4, lev. 10; D. Levi, *Arkades, Annuario* 10-12, 1927 - 1929, s. 214, res. 238; s. 287, res. 371.

24. Gövdede açığı, kulp hizasında açığı. Kulp ağız kenarından yükselerek çıkıyor. Kaide düz; altı hafif konkav. Fincanın sol yanından büyük bir parça eksik. Kirli, kahverengi siyah sır. Kulplar hizasında sırsız bırakılmış geniş kuşak. Kaide altının kenarı ve kulp üstü sırlı. Yk. 0.053 m., çap 0.09 m. Lev. IV ve XXVII.

25. Kulp hizasında açığı. Kulp ağız kenarından yükselerek çıkıyor. Kaide düz. Açık kahverengi sır; içte alt taraf kırmızı; kulp çevresinde aşınma; kaide altı sırsız. Yk. 0.074 m. çap 0.096 m. Lev. VII ve XXVIII.

26. Kenarları yukarı doğru genişler. Kaideye yakın açığı. Şerit kulp. Hafif disk kaide. İç ve dış yüzü kaideye kadar kırmızı sırlı; içte ortada sırsız bırakılmış benek. Yk. 0.075 m., çap 0.10 m. Lev. VII ve XXVIII.

27. Yukarki gibi. Kulp ve ağız kenarı kırık. Ağızın dış kenarı sırsız. Yk. 0.065 m., çap 0.087 m.

28. Yukarki gibi. Sütlü kahverengi-siyah sırla ebruli bir yüzey elde edilmiştir. Kaide altı hariç, her tarafı sırlı. Yk. 0.069 m., çap 0.09 m.

#### *Skifos'lar:*

29. Yuvarlak gövdeli. Gövdeden çıkan yatay kulp; kesiti yuvarlak. Halka kaide, dibi konveks. Gövdeden bir büyük parça noksan. Kulplar arasında içiçe daireler (5 tane); alt tarafında iki yatay çizgi. Sır kırmızı; bir kulpun çevresi kirli kahverengi; içte dipte sırsız bir benek. Kaide ve kulp altı sırsız. Ağızın iç ve dış kenarında sırsız bırakılarak yapılmış birer çizgi. Yk. 0.12 m., çap 0.17 m. Lev. VII.

30. Yukarki gibi. Ağız kenarından ve kulpun altından küçük birer kırık. Sır açık kahverengi; gövdenin bir tarafında kirli kahverengi. Yk. 0.115 m., çap 0.17 m.

31. Yuvarlak gövdeli bir skifos'a ait omuz ve kulp parçası. Sır kulpta ve içte kırmızı, omuzda kahverengi. Ağızın içi sırsız. Kulplar arasında içiçe geçmiş daireler (5 tane); altta iki çizgi ile, üstte bir çizgi ve bir fisto ile sınırlı. Şimdiki yk. 0.07 m.



32. Derin, profili yayvanca. Ağız kenarı altında hafif bir omuz. Yarıısı noksan. Kil kiremit kırmızısı, taşlı. Sır bir tarafta kırmızı, bir tarafta kahverengi siyah; içte alacalı; ortada sırsız bırakılmış küçük benek. Bezeme kulplar arasında paralel, dikey çizgilerle ayrılmış dikdörtgen alanlar içinde : yanlarda yaprak, ortada içi kafesli üçgen ve buna dikey bir çizgi ile bağlı, ortasında birer çizgi bulunan iki kare; soysuzlaşmış menderes motifi. Bezemenin altında, kâseyi çepeçevre çeviren iki yatay çizgi. Gövdenin alt kısmı sırlı; kulpların altı ve kaide sırsız. Yk. 0.11 m. Lev. VII.

Kafesli üçgenlerden çıkan, anahtar biçimli menderes motifli skifos parçaları Samos Heraion'unda ve Al Mina'da bulunmuştur: W. Technau, *Ath. Mitt.* LIV, 1929, s. 11, res. 2; s. 12, res. 3, 1. M. Robertson, *JHS* LX, 1940, s. 19, res. 8 f. Bütün kâseler Delos'ta, Ch. Dugas - C. Rhomaios, *Delos* XV, lev. XLVI, 5 ve lev. XLVII, 13-15.

33. Derin kâse; yatay kulp, kesiti yuvarlak; halka kaide. Sır kahverengi siyah. Kulplar arasında, dikey çizgilerle ayrılmış üç metop; ortada kuş, yanlarda baklava motifi. Gövdede düzensiz yatay çizgiler (beş tane). Kulp ve kaide altı sırsız. Ağız kenarında küçük kırıklar. Yk. 0.075 m., çap 0.116 m. Lev. VIII.

Ch. Dugas - C. Rhomaios, *Les Vases Préhelleniques et Géométriques*, *Délos* XV, lev. XLVI - XLVII, no. 4 - 12.

34. Yumurta biçimli; kaideye doğru incelen profil. Yatay kulp, kesiti yuvarlak. Halka kaide. Kulp kenarında kırık. Sır kırmızı. Kulplar arasında, dikey çizgilerle ayrılmış dikdörtgen alanlar içinde, dikey zigzaglar ve bir balık sırtı bezeme. Gövdede yatay çizgiler. Bezemenin iki tarafı kulplardan itibaren kalın birer şerit ile sınırlı. Kulp altı ve dip sırsız. Yk. 0.102 m., çap 0.14 m. Lev. VIII.

K. KÜBLER, *Kerameikos* V, 1, lev. 132.

35. Yukarki gibi. Sır kahverengi siyah. Bezeme dikey çizgilerle ayrılmış alanlar içinde; yanlarda içi taramalı birer uzun yaprak (söğüt yaprağı), ortada iki dizi paralel fırça vurguları. Bezemenin altında paralel yatay çizgiler. Yaprakların ucu alttaki çizgilerin üzerine taşmış. Kulplardan aşağıya doğru çekilmiş kalın birer şerit. Gövdenin alt tarafı dibe kadar sırlı. Kulp ve kaide altı sırsız. Yk. 0.108 m., çap 0.14 m. Lev. VIII ve XXIX.

36. Yukarki gibi. Gövdenin alt kısmından ve kaide kenarından noksan parçalar. Sır kırmızı. Dikey çizgilerle ayrılmış alanlar içinde

yanlarda içi kafesli söğüt yaprağı; solda ayrı bir alanda altalta dizilmiş fırça vurguları; ortadaki alan bir örgü motifi ile iki metoba ayrılmıştır : Kâsenin bir tarafında iki metopta birer kuş; üstteki kuşun içi boyalı. Öbür tarafta üstteki metopta içi boyanmış bir kuş, alttakinde iki spiral arasında üçgen. Bezemenin altında yatay çizgiler ve bir sıra halinde küçük dikey fırça vurguları. Gövde altı kaideye kadar sırlı. Kulp altları ve kaide altı sırsız. Yk. 0.132 m., çap 0.145 m. Lev. XXIX.

*Küçük amfora'lar :*

37. Ağız kenarı dışa dönük. Kulplar şerit. Kaide disk. Kilde kireç parçaları. Sır bir yanda kırmızı, bir yanda kirli siyah. Kulplar arası ve gövde şeritlerle süslü. Ağız içi, kulpların üstü ve altı sırlı. Yk. 0.102 m., çap 0.093 m. Lev. IX.

38. Yukarki gibi. Hafif disk kaide. Omuzda kırık. Bir kulp noksan. Sır kırmızımsı kahverengi. Kaide altından başka, bütün dış yüzü ve ağzın içi sırlı. Yk. 0.11 m., çap 0.102 m.

39. Yukarki gibi. Kaide kenarları belirtilmiş. Sır kirli siyah; kaide tarafında kahverengi. Kulplar arasında dalgalı çizgi; üstte çift çizgi; karın üzerinde iki kalın şerit. Kulplar ve çevresi, ve gövde altı sırlı. Kulpların altı, kaide ve gövdenin aşağı kısmı sırsız. Yk. 0.122 m., çap 0.123 m. Lev. VIII.

40. Ağız kenarı raf şeklinde. Şerit şeklinde olan kulplar ağız kenarından çıkar. Halka kaide. Sır kırmızı, bir omuzda kahverengi. Boyunda yatay üç yiv. Omuzda ve gövdede sırsız bırakılarak yapılmış şeritler. Ağız içi ve kulpların altı sırlı. Kaide altı sırsız. Yk. 0.102 m., çap 0.10 m. Lev. IX.

*Tek kulplu çömlekler (olpe) :*

41. Karınlı, geniş ağızlı, kaide düz. Şerit kulp ağız kenarından çıkıyor. Gövdeden büyük, ağız kenarından küçük bir parça noksan. Ağız kenarında küçük kırıklar, gövdede iki küçük delik. Kil kırmızı, özü kurşun rengi, taşlı. Kirli beyaz astar. Kümeler halinde, kalın ve ince şeritlerle süslü. Yk. 0.206 m., çap 0.177 m. Lev. IX.

Benzer şekil : Eva Brann, Hesperia XXX, 1961, lev. 15, alt sıra.

42. Sır yer yer kırmızı. Omuz paralel düzensiz çizgilerle süslü. Ağız kenarı, karın ve gövdenin alt kısmında geniş şerit. Kulp ve iki yanı sırlı. Yk. 0.102 m., çap 0.09 m. Lev. IX.

*Lekithos'lar :*

43. Gövde yuvarlak. Kaide düz. Boyun dar. Ağız dışa doğru genişler. Kulp ağız kenarından çıkıyor. Kil kırmızı, kireçli. Sır kirli kahverengi. Bezeme : Omuzda paralel dikey çizgilerle ayrılmış içleri kafesli üçgenler; gövde kaideye kadar sırlı; boyunda iki kalın şerit arasında paralel üç çizgi. Kulp üzeri ve omuz bezemesinin iki yanı sırlı. Hemen hemen yarısı noksan. Yk. 0.09 m., çap 0.082 m. Lev. IX.

M. Hartley, Early Greek Vases from Crete, *BSA XXXI*, 1930-1931, s. 66, res. 10, no. 26.

44. Yuvarlak karınlı. Disk kaide, altı konkav. Sır kızıl kahverengi ve parlak. Omuzda ve gövdede yanyana, dizi halinde, içleri kafesli üçgenler. Boyun ve gövdenin alt kısmı yatay çizgilerle süslü. Kaide altı düzenli olmayan, ince ve kalın çizgilerle, dama tahtası şeklinde çizilmiştir. Kulpu ve ağızın bir tarafı noksan. Yk. 0.07 m., çap 0.056 m. Lev. IX.

SON GEOMETRİK — 6 ncı YÜZYIL : Kepez yamacı.  
SARRAF HACI AHMET TARLASINDA BULUNAN  
MEZAR

1963-1964 kışında bu tarlada ziraat yapan Kâzım Avcı, sert toprağa oyulmuş, Ören yolu içinde ve kenarında bulunan mezarlar tarzında kapak taşları ile örtülü, doğu - batı yönünde bir mezar bulmuştur. İçinden üç iskelet ile dört tabak çıkmış. Tabakların ikisi, çürük kilden yapılmış olduğu için kırılmış. Kırıkları mezar kenarında gördük. Kapak taşları da kenarda duruyordu. Sağlam olan iki tabağı satın aldık.

*Tabaklar :*

45. Ağız kenarı içe dönük. Makara kulplu. Kulp delikli. Halka kaide; kaide altı hafif tümsek. İçi ve dışı kırmızı şerit ve çizgilerle süslü. Dışta, ağız kenarında ve kaide üstünde bir, gövdede iki şerit. İçte ağız kenarında geniş şerit, gövdede çizgi, dipte büyük benek. Yk. 0.06 m., çap 0.019 m. Lev. X ve XXVII.

46. Yukarki gibi. Yk. 0.055 m., çap 0.018 m.  
SUB - GEOMETRİK : Kepez altı.

#### MEZAR 1

*Yeri.* Ören yolunun sağında, son geometrik mezarlardan 100 m. doğuda şarmpol içinde, erkek çocuk mezarı. Köy Camisinin güneydoğusunda.

*Şekli.* Sert toprak içine kazılmış dikkörtgen dar çukur : Uzunluk 1.35 m., genişlik 0.40 m., derinlik 0.53 m. Mezar zemini taş döşeli. Üzeri yontulmamış taş levhalarla örtülmüş. Üç levha yerinde bulundu; dördüncü levha daha önce alınmış. Lev. XI.

*Defin.* Sirt üstü yatırılmış çocuk iskeleti; kollar dirseklerden kıvrılmış; baş kuzeyde; kemikler çürümüş. Başın sağında kulpu yere gelmek üzere yatırılmış, yuvarlak karınlı oinokhoe; ağzı mezar içine bakar halde. Oinokhoe'nin ağzında kapak olarak kuşlu kâse. Başın sol yanında bir bilek taşı. Sol tarafta bel hizasında, gövdesi açılı ve dik, bezemsiz kapalı küçük bir kap. Yine sol tarafta, mezarın yönünce uzanmış, bir mızrak ucu ile iki bıçak.

#### KERAMİK

##### *Oinokhoe :*

47. Basık yuvarlak karın. Boyun, omuzdan bir açı ile yükselir ve ağıza doğru genişler. Ağız kenarı hafifce kalınlaştırılmış. İkiz kulp, kesiti yuvarlak. Geniş halka kaide; ortasında 0.045 m. çapında, 0.002 m. derinlikte bir çukur. Dış yüzü ve ağzın içi beyaz astarlı. Sır siyah, haylı aşınmış. Boyunda dama bezemesi : Sol tarafta çapraz, sağda dikey ve yatay olarak taranmış. Omuzda geniş bir kuşak : Ortada anahtar şekilli üç menderes, iki tam, bir yarım baklava motifi ile bir çivi motifinden meydana gelen bir kompozisyon; iki yanlarda kafesli küçük baklava motiflerinin meydana getirdiği iki büyük üçgen; desenleri birbirinden ayıran, paralel dikey çizgiler. Karın üzerinde paralel yatay çizgiler; dıştaki iki çizgi daha kalın. Kaideden gövdeye doğru çıkan, içleri boyalı, sivri uzun yapraklar. Kulp üzerinde, aralıklı üç küme, yatay çizgiler. Ağzın dış kenarı ve içi sırlı; ağız içinde ve kenarında birer şerit. Yk. 0.28 m., çap 0.27 m. Lev. X ve XXX.

Geometrik ve şarkkârî üslupta motiflerin kullanıldığı bir örnek : *Clara Rhodos IV*, 1929-1930, s. 57, res. 28. Kuşlu örnekler : Eilmann,

Frühe Griechische Keramik im Samischen Heraion, *Ath. Mitt.* LVIII, 1933, lev. XLIV, 1, lev. XLIV, 2 ve s. 133, res. 84; Girit'ten Sieveking-Hackl, *Vasensammlung zu München I* (1912), s. 144, no. 455, res. 57; Delos'tan, Ch. Dugas - C. Rhomaios, *Delos XV*, lev. XVI, 1; Tarsus'tan, G. Hanfmann, *Tarsus III*, s. 296. Yonca ağızlı bir çeşidi Delos'tan bilinmektedir, Ch. Dugas - C. Rhomaios, *Delos XV*, lev. XLVI, 1.

*Kuşlu kâse :*

48. Gergin profil. Küçük kaide; kaide altında küçük konik çıkıntı. Yatay kulp, biri kırık, kesiti yuvarlak. Ağız kenarı hafifçe içe dönük. Sır kahverengimsi siyah; hayli silinmiş. Kulplar arasında, baklava motifli üç metop ile kuşlu iki metop. Metoplar iki dikey çizgi ile ayrılmış. Kuşların gövdeleri kafes şeklinde taranmış. Gövdede beş yatay çizgi. Kaide etrafında yalnız dış kenarları çizilmiş sivri yapraklar. Yk. 0.068 m., çap 0.142 m. Lev. XXX.

49. Dik gövdeli küçük kapalı kap. Kırık ve noksan. Şimdiki yk. 0.53 m.

DEMİR

*Mızrak ucu :*

50. Ortası zırlı. Tüm uzunluk 0.40 m. Yüzün uzunluğu 0.28 m. Lev. XII.

K. Kübler, *Kerameikos V*, 1, lev. 165, mezar 2. Yaklaşık bir örnek : J. Boardman, *The Cretan Collection in Oxford*, Oxford 1961, no. 97, lev. XII ve res. 10.

*Bıçaklar :*

51. Hafif kemerli. Saptta iki perçin. Uzunluk 0.15 m. İkinci bir örnek dağıldı. XI.

TAŞ

*Biley taşı :*

52. Bir tarafı yuvarlak, bir tarafı düz, yassı taş levha; rengi mavi (Beçin'in doğusunda Menteş boğazının mavi taşı). Yuvarlak olan tarafta ip geçirmek için delik. Yuvarlak taraftan düz tarafa doğru hafif bir daralma; en geniş yeri 0.06 m. Kalınlık ortalama 0.01 m.; uçlara doğru incelmeye. Uzunluk 0.165 m. Lev. XII.

M.Ö. 4 ÜNCÜ YÜZYIL VE HELENİSTİK : Kepez altı (Okul ile Cami arası).

### MEZAR B

1953 de Ören yolu yapılırken yol ortasında bulunan mezar. Milâs Millî Eğitim memurunun bildirdiğine göre, üzeri düzgün olmayan bir taş levha ile kapanmıştı. Uzunluk 1.72 m., genişlik 0.47 m., k. 0.48 m.

#### *Attika : kırmızı figürlü skifos*

53. A. Sağa doğru ilerlemekte olan çıplak bir gence strigilis uzatan giyimli genç adam. B. Karşılıklı olarak, ayakta duran, giyimli iki genç. Soldakinin elinde strigilis, sağdakinde uzun bir dal. Kulpun biri kırık. Kulplar altında palmet. Resimler iki yanlardan birer spiral ile sınırlı. Yk. 0.103 m. Lev. XIII.

#### *Ayaksız kiliks'ler :*

54. Sır açık kahverengi. Kulpun biri kırık; ağız kenarından bir parça noksan. Yk. 0.052 m.

55. Ağız kenarında ve karın üzerinde kırmızı iki şerit. İçi kahverengi sırlı, hayli aşınmış. Yk. 0.057 m. Lev. XIII.

#### *Oinokhoe :*

56. Yuvarlak karınlı. Yonca ağızlı. Şerit kulp; ağız kenarında, baş parmağa destek olmak üzere, öne doğru çıkıntı. Halka kaide. Kil kırmızı, özü kurşun rengi. Kaide hariç, mercan kırmızısı bir sırla örtülü. Ağız içi sırlı. Yk. 0.185 m., çap 0.172 m. Lev. XIII.

#### *Amfora :*

57. Ağız kenarı raf şeklinde. Omuzda açığı. Halka kaide, dibi tümsek. Kulp şerit. Kil kırmızı. Sır bir tarafta kırmızı, bir tarafta kahverengi. Yk. 0.176 m., çap 0.17 m. Lev. XIV.

#### *Amforiskos'lar :*

58. Omuzlu. Devetüyü astar. Alt tarafı ve ağız kenarı kırık. Şimdiki yk. 0.127 m., çap 0.063 m.

59. İnce gövdeli. Boyun, kulplar ve alt tarafı kırık. Şimdiki yk. 0.118 m.

60. Yukarki gibi. Şimdiki yk. 0.106 m.

*Koku şişeleri :*

61. Kulpsuz, omuzlu, kısa boyunlu, kaidesi konkav, ağız kenarı geniş raf şeklinde. Omuz başında derin, iki yatay yiv. Kil kurşun rengi. Yk. 0.083 m., çap 0.085 m.

62. İki kulplu, yuvarlak gövdeli, boyun geniş, kaide düz. Ağız kenarı ve kulplar kırık, şimdiki yk. 0.085 m., çap 0.08 m. Kil kırmızı, iç tarafı kurşun rengi.

63. Yuvarlak gövdeli; kaide hafifce konkav. Boyun kırık. Bir tarafta yüzey hayli aşınmış. Şimdiki yk. 0.07 m.

64. Omuzlu. Kaide düz. Boyun kırık. Şimdiki yk. 0.07 m.

HELENİSTİK : Menteş boğazı. (M.Ö. 4 üncü yüzyıl sonu, ya da 3 üncü yüzyıl başı).

## MEZAR 4

*Yeri.* Son geometrik mezarların 1 km. güneydoğusunda, Ören yolunun sağında. Bir parçası şarampol içinde, yarısından fazlası yol altında. El değmemiş mezar.

*Şekli.* Sert toprak içine kazılmış dikdörtgen çukur : Uzunluk 1.67 m., genişlik 0.62 m., derinlik 0.43 m.; beş tane yassı levha ile örtülmüş. Kuzeybatı - güneydoğu yönünde. Lev. XIV.

*Defin.* Sırt üstü yatırılmış iskelet, başı sağa dönük, kollar düz uzatılmış. Baş kuzeybatıda. Bacak kemikleri arasında, kırmızı sırlı pelike, ağız iskelete bakar halde. Pelike'nin önünde, yine bacaklar arasında, ağızı yukarıya bakan kırmızı sırlı ayaksız kiliks.

## KERAMİK

*Pelike :*

65. İçi devetüyü, dışı pembemsi, mikalı, seyrek taşlı kil. Gövde oval. Ağız kenarında konkav yakalık. Kulplar şerit; kaide halka. Karından kazma ile delindi. Sır kırmızı, yer yer silinmiş. Yk. 0.23 m., çap 0.17 m. 65/M 4. Lev. XIV.

A. Akarca, *Belleten XVI*, 63, 1952, s. 388, no. 8-15. Daha ince boyunlu ve Beçin pelikesinden daha sonraya ait örnekler.

*Ayaksız kiliks :*

66. Gövdenin üst kısmı noksan olarak bulundu. Bir kulpun başlangıcı var. Kırmızı sırlı. Yk. 0.062 m., çap aşağı yukarı 0.105 m. 65/M 4.

## MEZAR 5

Mezar 4 den 10 metre güneyde, şarmpol içinde. Hemen hemen doğu-batı yönünde. Sert toprak içine kazılmış dikdörtgen çukur : Uzunluk 1.70 m., genişlik 0.57 m., derinlik 0.46 m. Üzeri 0.62 × 0.35 × 0.06 m. ölçüsünde beş tane dikdörtgen tuğla ile kapatılmıştır. Tuğlalar açık kırmızı kilden. Ortalarından iki parça halinde çatlamış, ya da kırılmışlar. Sirt üstü yatan iskelet. Adak eşyası çıkmadı. Lev. XI.

Tuğlalarla çatı şeklinde örtülmüş bir Helenistik mezar : Sicilya'da Montagna di Marzo'da, Van Buren, *AJA* 67, 1963, lev. 90, res. 8 - 9.

## II

## BEÇİN VE KALEDEKİ TAPINAK

Beçin altındaki geniş mezarlığa gömülmüş olan insanlar nerede oturuyorlardı? Yüzeyledeki kalıntılara göre hükmedilirse, Beçin altı ve Kepez altında ancak Roma ve Bizans çağlarında oturulmuştur. Burada kalıntıların dağınık oluşu bir kır yerleşmesi intibasını veriyor. Kepez altında sütunlar, büyük kesme taşlar ve üzüm sıkma değirmenleri bu kesimde, özellikle Roma çağının sonlarında, zengin bir ziraat yerleşmesi ve bağlar olduğunu gösteriyor. Yerde oldukça çok, kaba çanak çömlek kırıklarının görüldüğü Beçin'in batısındaki boğazın önünde belki küçük bir köy vardı. 4 üncü yüzyıl ve ondan önceki yerleşme, hiç şüphesiz platonun üzerinde idi. Burada bugün Menteşeoğullarının Peçin şehri harabeleri vardır. Peçin kale, etrafi surla çevrili şehir ve doğuda bir vadi aşırı Kepez'deki mahalle olmak üzere üç parçadan meydana gelir<sup>9</sup>.

<sup>9</sup> Beçin'e dair kısa bilgi için bk. A. ve T. Akarca, *Milâs*, İstanbul 1954, s. 116-121, lev. 29-35 ve oradaki bibliyografya; Menteşeoğulları çağı için özellikle İ. H. Uzunçarşılı, *Kitabeler*, İstanbul 1929 ve P. Wittek, *Menteşe Beyliği* (O. Ş. Gökay çevirisi), Ankara 1944. Başlıca yapıların tarifi ve plânları için Ayda Arel, 'Menteşe Beyliği Devrinde Peçin Şehri', *Anadolu Sanatı Araştırmaları* (İ. T. Ü. Mimarlık Fakültesi) 1, 1968, s. 69-101; Ahmet Gazi Medresesi ile Yelli Camiin, üzerinde örtü ayrıntıları gösterilmemiş plânları daha önce A. ve T. Akarca, *Milâs*'ta verilmiştir (şek. 14-15). Ahmet Gazi medresesinin plânı, oran ve şekil farkı ile K. Erdmann, *Studies in Islamic Art and Architecture in Honour of Prof. K. A. C. Creswell*, The



Milâs ovasından birden bire 200 m. kadar yükselen, bugün üzeri bodur makilerle örtülü, bu geniş plâto Milâs ovasının güney kenarını sınırlandırır. Peçin iki taraftan bir vadi ile ayrılmış, platonun bir çıkıntısı üzerine kurulmuştur. Surlar vadinin kenarlarını izler. Kale platonun bu çıkıntısı önündeki yuvarlak dik kayalık üzerindedir. Kaya travertindir. Vaktiyle bu kayadan kopan büyük iki parça yamaçlara düşmüştür. Bugün kayanın batı tarafı yağmur sularının etkisi ile oyulmuş, mağara halini almıştır. Bu mağaraların üstü, zamanla yarılıp kopma tehlikesi ile karşı karşıyadır.

Kalede, şehir içinde ve dışında, eski çağlardan kalma, şurada burada, yapı kalıntıları vardır. Klâsik çağdan bugüne gelen iki büyük kalıntı, kalenin doğu yamacında 20-30 m. uzanan, kesme kalkerden yapılmış bir sur ya da kale duvarı ile Mentешеoğulları kalesi altındaki tapınak kalıntısıdır. Kalenin doğu yamacı ile Kepez'in batı yamaçlarında son geometrik, şarkkârî ve 5 inci yüzyıla ait, parlak siyah sırlı çanak çömlek kırıkları topladık. Bu kırıklar ve kale içinde küçük bir temizleme kazısında ele geçen benzer parçalar buradaki en eski yerleşmeyi 8 inci yüzyılın sonuna çıkarıyor. Böylece kale ile plato altındaki mezarlar arasında bir tarih bağlantısı kurulmuş olmaktadır.

Kalenin doğu yamacındaki uzun duvar kalıntısı, plato önündeki kayalığın eski çağlarda da kale olarak tahkim edildiğini gösteriyor. Bu kale şüphesiz Milâsa'nın güneyde güvenliğini sağlıyordu. Milâsa'nın savunması bakımından, burada plato üzerinde bir kale gerekli idi. Şimdi üzeri makilerle örtülü olan Beçin platosu güneye doğru uzanır, kuzeyde olduğundan daha az dik yamaçlarla ikinci bir ovaya, Ağaçhyük ovasına açılır.

Bugüne kadar gelen duvar kalıntısı dik açılı iki köşe yaparak tek sıra halinde, toprak içinde uzanmaktadır. Köşe yapan kısımda beş sıra yerinde kalmıştır (bk. lev. XVI). Burada duvarın atkılı olarak örüldüğü görülüyor. Bu çeşit örgü 4 üncü yüzyıldan bu yana batı Anadolu'da çok kullanılmıştır. Taşlar 1.50-2.00 m. uzunluğunda, 0.50-0.55 m. yüksekliğindedir.

American University in Cairo Press, 1965, s. 57 ve res. 2-3 de yayınlanmıştır. Bu vesile ile, Ahmet Gazi'nin mezar taşındaki şecerede şimdiki Ablistan, İblistan, ya da Elbistan olarak okunan adın K. Ekrem Uykucu, *Muğla Tarihi*, İstanbul, As Matbaası, 1968, s. 78 ve not 2'de 'İlsitan' olarak düzeltildiğini belirtelim.

Platonun aşağı yukarı ortalarında yuvarlak bir çukur etraftan toplanan sularla göl haline gelmiştir. Platonun düzeyinden belki bir 50 m. derindedir. Bugün “Denizcik” denen bu gölün kenarlarında eski çağlardan kalma, kesme taşlardan yapılmış, yapı kalıntıları vardır (bk. lev. XVIII).

#### TAPINAK

*Kalıntıları* : (lev. XXXI).

Üzerine kısmen Menteseoğulları kale duvarının oturduğu tapınak kayalığın güneydoğu kesimine inşa edilmiştir. Kale duvarı tapınağın güney basamakları üzerinden geçmektedir. Yakın zamana kadar tapınağa ait sadece bu basamaklar biliniyordu. Son yıllarda kale duvarında bir çöküntü olmuş ve tapınağın güneybatı köşesi meydana çıkmıştır (bk. lev. XX). Define meraklısı köylüler streobat taşlarından birini kırmışlar ve tapınağın altında, kesme taşlardan örülmüş bir yeraltı odası keşfetmişlerdir. Odanın genişliği 2.63 m., uzunluğu 4.16 m. dir. Tavanı 0.44 m. genişliğinde üç taş giriş tutmaktadır. Girişler arasındaki 0.60 - 0.79 m. lik boşluklar kesme yekpare taşlarla kapatılmıştır. Odanın içi toprak doludur.

Kale duvarının arkasındaki tonozlu büyük yapı içinde, köylüler büyük mermerlerin bulunduğunu söylediler. Menteseoğullarından kalma bu yapı içten içe 7.40 × 4.90 m. dir. Zeminde kuzeydoğu-güneybatı yönünde, ucu kırık büyük bir mermer yatmaktadır. Genişliği 1.00 m., kırık hali ile uzunluğu 1.77 m. dir. Bir ucu kale duvarı içindedir. Taşın yanını kazınca, iç yüzleri yontulmamış, iki kesme taş dizisinden yapılmış 0.64 m. genişliğinde bir duvar temeli meydana çıktı (bk. lev. XIX). Bu duvar pronaos sütunları altındaki temel duvarı olabilir. Üzerindeki büyük mermer, tapınağın zemin döşemesine -stilobata- ait gibi görünüyor.

Bu büyük döşeme taşının biraz doğusunda, duvar dibinde kısmen oynatılmış bir taş kaldırıncı, üzeri girişlerle örtülü, ikinci bir yeraltı odası bulundu. Lamba ile delikten içeri girdik, ölçülerini aldık. Bu 4.23 m. uzunluk, 2.83 m. genişlikte, hemen hemen birinci bodrum odası büyüklüğünde bir odadır. Aldığımız ölçülere göre iki oda bir hizada değildir. Doğudaki 0.50 m. kadar güneye kaymış durumdadır. Bu iki oda arazideki düzensizliği kapatmak için inşa edilmiş olmalıdır.

Tapınak krepisine benzeyen basamaklar yakından incelenince, kale duvarına destek olmak üzere, orta çağlarda, Bizans ya da Menteşeoğulları zamanında, bozulup yeniden tanzim edilmiş gibi görünüyor. Özellikle basamakların doğu tarafı aslını korumuş değildir. Basamaklar üzerinde, yukarıdan aşağıya iki dizi halinde yerleştirilmiş kademeli çıkıntı yapan taşlar buraya sonradan, başka bir yapıdan alınarak konmuş intibamı veriyor. Kalenin bu yanını desteklemek için, tapınağın krepis taşları öbür taraflardan alınıp buraya dizilmiş gibidir. Altı basamak vardır. Üzerine kale girişindeki tonozun bir ayağı oturtulmuştur (Bk. Lev. XVI).

Tapınağın basamak başlangıcından itibaren genişliğini aşağı yukarı 17.20 m. olarak hesapladık. Stilobat ölçüsü 14.80 m. kadardır. Basamakların üzerindeki kale duvarı içinde eski çağdan kalma, pek çok işlenmiş taş vardır. Gerek bu duvar içinde, gerekse bu duvardan sökülmüş, şimdi kale kapısı yakınında yatmakta olan dört tane orthostat taşı seçebildik. Kalınlıkları 0.25 m., yükseklikleri 0.64 m. dir; uzunlukları ise 0.90-0.92-1.20 m. olarak değişmektedir. Duvar içine gelecek yüzleri işlenmemiştir.

Çöken kale duvarında yapı taşı olarak kullanılmış, üzerinde iki ovolo bulunan arkaik bir friz parçası vardır. 0.75 m., uzunluğu, 0.44 m. yüksekliği olan bu taşın üstünde iki demir kenet hâlâ yerinde durmaktadır. Başka bir yumurtalı friz parçası kale girişinin sağındaki büyük sarnıcın içinde bir kemerin destek taşı olarak, duvar içinde kullanılmıştır (bk. lev. XIX). Üzerinde üç ovolosu görünen bu friz parçası tapınağa ait olabilir. Yüksekliği, öbür taşı tutmaktadır; 0.45 m. dir. Tapınak temel duvarları ve iç yapısı ile klâsik çağa, belki 4 üncü yüzyıla ait gibi görünüyor. Arkaik friz daha eski tapınağa ait olsa gerektir. Her iki parça da damarlı mavi Sodra mermerinden yapılmıştır. Bu iki friz parçasına dayanarak tapınağın iki devir geçirmiş olduğu söylenebilir. 4 üncü yüzyıl içinde eski tapınağın yerine yenisi yapılmış gibidir.

Tapınak stereobatu, yani iç yapısı sarımsı kesme kalker taşlardan yapılmıştır (bk. lev. XX). Krepis basamakları ve stilobat taşları mavi damarlı Sodra mermerindedir. Bu mermer eski çağ Milâsa yapılarında pek çok kullanılmıştır. İç yapı için kalker, dış için mermer Milâs'taki Hisarbaşı tapınağında da görülür.

Tapınağın temel plânını çıkarmak için küçük bir kazıya ihtiyaç vardır. Kale duvarı arkasındaki tonozlu yapı belki pronaos ile naos arasındaki bölme duvarı üzerine oturmaktadır.

Tapınak kuzeydoğu-güneybatı doğrultusundadır. Stilobat genişliği, hesapladığımız gibi, 14.80 m. kadarsa, etrafı sütunlu, büyük bir peripteros olmalı idi. Duvarları ve sütunları Orta Çağlarda Peçin'in inşasında kireç olarak kullanılmış olsa gerektir.

*Hangi tanrının tapınağı :*

Tapınağın hangi tanrıya adandığını gösteren bir ipucu yoktur. 18 inci yüzyılın ortasından sonra Milâs'tan geçen İngiliz gezgini Richard Chandler, eski kaynaklarda ve yazıtlarda sözü edilen Milâsa'daki üç Zeus tapınağından Zeus Karios tapınağının burada olabileceğini ileri sürmüştür<sup>10</sup>. 1959 yılında Milâs ve çevresinde bir gezi yapan J. M. Cook, Chandler'in fikrini yeniden ortaya atmıştır<sup>11</sup>. Diğer taraftan Prof. L. Robert Milasa'daki Roma ve Avgustus tapınağının yerini tespit ederken, Hisarbaşındaki tek sütunu ayakta duran Korint düzenli tapınağın Zeus Karios, ya da Zeus Stratios tapınağı olması gerektiğini iddia etmiştir<sup>12</sup>. Avgustus ve Roma tapınağının Hisarbaşı tepesinin eteğinde keşfinden sonra, önceleri Hisarbaşındaki tapınağı Avgustus tapınağı zanneden A. Laumonier, imparator kültlerinin en eski kültlere bağlandığını göstererek, Zeus Karios tapınağının Avgustus ve Roma tapınağı yakınlarında, yani Hisarbaşında aranması gerektiği düşüncesini benimsemiştir<sup>13</sup>.

Bundan 15 yıl kadar önce, Milasa'nın sikke katalogunu hazırlarken, bir sikke üzerinde tasvir edilen karacalı Zeus'u Zeus Karios olarak teşhis ettim<sup>14</sup>. Başka bir sikkede<sup>15</sup> Korint düzeninde bir tapınak içinde, bir elinde asa, öbür eli ile himation'unu toplayan bir Zeus'u da aynı tanrının tasviri olabileceğini düşünerek Zeus Karios tapınağının Korint düzeninde olduğu sonucuna vardım ve Hisarbaşındaki tapınağın Zeus Karios tapınağı olduğunu bu yolla ispata çalıştım. Oysa Beçin kalesindeki tapınak, elimizdeki iki friz parçasına güvенеbilirsek İon düzeninde idi. Bu tapınağın Zeus Karios'a izafesi şimdilik bir delile dayanmamaktadır.

<sup>10</sup> *Travels in Asia Minor I*, Londra 1776, s. 190.

<sup>11</sup> *Annual of the British School at Athens* 56, 1961, s. 99 - 100 ve *Archeological Reports* 1959-60, s. 51.

<sup>12</sup> *Revue des Etudes Grecques* XLIV, s. XIV - XV ve daha sonra *Académie des Inscriptions et Belles-Lettres* 1953, s. 412 - 413.

<sup>13</sup> *Les Cultes Indigènes en Carie*, Paris 1958, s. 43.

<sup>14</sup> *Les Monnaies Grecques de Mylasa*, Paris 1959, no. 81 ve s. 50-51.

<sup>15</sup> Aynı eser, no. 74.

*Sunak :*

Şehirde Ahmet Gazi medresesine doğru giden yolda, döşeme taşı olarak kullanılmış zarif bir yumurta dizisi gözüküyordu. Kazdık; köşesi volütlü, dikdörtgen biçimli, güzel bir sunağın üst köşe parçası meydana çıktı (lev. XX). Yumurta dizisinin oyuluğu 4 üncü yüzyıla ait gibi görünüyor.<sup>15a</sup> Belki bu tapınağın sunağı idi. Parçanın 0.48 m. yüksekliği, 0.53 m. genişliği vardır.

## ARKAİK ÇAĞDA MİLÂSA BEÇİN'DE Mİ İDİ

Prof. J. M. Cook yukarıda adı geçen makalesinde ilk Milasa şehrinin Beçin'de olabileceği ihtimalini ortaya atmıştır<sup>16</sup>. Bu fikri Beçin'de topladığı arkaik çanak çömlek kırıklarına ve Strabon'un metninin (XIV, 659) noktalamasının değiştirilerek okunmasına dayanıyor. Aynı ihtimal, ilk önce, 18 inci yüzyılda Richard Pococke tarafından ileri sürülmüştü<sup>17</sup>. Prof. Cook şehrin bugünkü yerine kaldırılmasını Mausolos'un Helenleşme siyasetine bağlıyor ve ona atfediyor.

Milâs'ta şimdilik pek çok miktarda şarkkârî, daha az olmak üzere geometrik keramik bulunmaktadır. Bir kaç parça Miken keramiği Balavca deresi kazısından çıkmıştır. Bu kazıdan çıkan bazı keramiklerin resimlerini lev. XXXV de veriyorum. İstanbul'da özel bir koleksiyonda Milâs'tan satın alınmış, 7 nci yüzyıla ait Rodos tipi güzel bir oinokhoe vardır. Yirmi yıl kadar önce, bir ev duvarında yapı taşı olarak kullanılmış, 6 ncı yüzyıla tarihlenen, çıplak genç bir erkek heykeli -kuros- da bulundu<sup>18</sup>. Böylece, bu buluntular Milâsa'nın Mausolos zamanında, Beçin platosundan bugünkü yerine kaldırıldığını desteklemiyor.

Milâsa 560 m. yüksekliği olan üç zirveli, münferit bir dağın doğu eteğindeki dört tepe ile bu tepeler arasındaki ve önündeki düzlüklere kurulmuştur<sup>19</sup>. Etrafı dağlarla çevrili bir iç ovanın ke-

<sup>15a</sup> Parçayı Beçin'de gören Prof. R. Naumann 5 inci yüzyıla tarihlenebileceği kanısında olduğunu bildirdi.

<sup>16</sup> BSA 56, 1961, s. 98 vd.

<sup>17</sup> A description of the East II, Londra 1743 - 5, s. 62.

<sup>18</sup> H. P. Laubscher, Zwei Neue Kuroi aus Kleinasien, *Istanbuler Mitteilungen* 13-14, 1963-1964, s. 84 vd.

<sup>19</sup> Topografyası ve plânı için bk. A. ve T. Akarca, *Milâs*, s. 13-14 ve s. 112 karşısında şek. 1. ve lev. 3.

narındadır; ovanın denizden yüksekliği 48 m. dir. Bu kapalı durumundan dolayı havası yazın ağır ve sıcaktır. Dağın önündeki en yüksek tepe –Hıdırlık tepesi– şehrin kalesidir. Batısı kuleli, kuzeyi testere ağızı şeklindedir. Tekniğine bakılırsa, M.Ö. 4 üncü yüzyılda inşa edilmiştir. Bu surun Mausolos zamanında, ya da 4 üncü yüzyılın ikinci yarısında inşa edilmesi, şehrin daha önce sursuz olduğunu, ya da yeni kurulduğunu ispatlamaz. Kalenin şehir surları ile bağlantısı belli değildir.

Milâs arkasındaki dağ ile, askerî bakımdan Beçin'den çok daha iyi korunmuştur. Beçin erişilmesi pek güç olmayan, arkası açık bir platonun, iki tarafı dere ile ayrılmış bir çıkıntısı üzerindedir. Burada müstahkem olan nokta platonun önündeki yuvarlak sarp kayalıktır. Fakat bu kayalık bir şehri barındırabilecek büyüklükte değildir. Sadece bir akropolis, ya da kale durumundadır. Nitekim orta çağlarda Peçin şehri kale içinde değildi. Plato kenarında geniş bir alana yayılmıştı.

Eski çağın Milâsa'sı ile Orta Çağların Peçin'inin aynı geopolitik durumda olmadığını da işaret edelim. Biri dar sınırlı bir şehir devleti, öbürü bütün güneybatı Anadolu'yu kapsayan bir beyliğin başkenti idi. Birinin sınırları bir kaç saatlik mesafede, ötekini uzaklarda idi.

Beçin'in Milâs'a üstünlüğü sahip olduğu akarsulardır. Bu sular klâsik, ya da Helenistik çağda bir yeraltı yolu ile Milâsa'ya ulaşmış gibi görünüyor. Böyle bir yolun varlığından Milâs'ta halk arasında söylentiler vardır. Roma çağında Beçin'den Milâsa'ya su kemerlerle getiriliyordu. Bu kemerler günümüze tarlalar içinde parçalar halinde kalmıştır. Fakat yıldan yıla kalıntıları azalmaktadır.

Diğer taraftan Beçin platosu ziraata elverişli değildir. Peçin'lilerin ziraat için ovaya inmeleri gerekir. Bir ziraat merkezi olarak da Milâs çok daha uygun bir yerdedir.

#### TÜRK DEVRİNDE PEÇİN VE MİLÂS

Menteşeoğullarının ilk başkenti, hiç şüphesiz Milâs'tı. Daha sonra sularının bol ve havasının daha iyi olması sebebi ile, Peçin'i kurmak düşünülmüş olmalıdır. İbni Batuta, Orhan Bey'den "Milâs sultanı" olarak söz eder. Peçin'i güzel yapıları ve mescitleri olan, Orhan Bey'in de henüz tamamlanmamış bir cami yaptırmakta olduğu, yeni bir şehir olarak anlatır. Milâs'ı ise Rum'un en güzel ve en büyük şehirlerinden biridir der. Ziyaretinde (1331) Orhan

Bey Peçin'de oturuyordu. Orhan Bey belki yaz kış Peçin'de oturmağa başlayan ilk Menteşe Bey'i idi. Merkez Peçin'e İbni Batuta'dan sonra kaldırılmış olmalıdır.

Peçin'de eşrafa ait mezar taşları, P. Wittek'in gözlemlerine göre, 15 inci yüzyıl ortalarında kesilmektedir. Orhan Bey'den sonra, şehir içinde başka cami yapılmamıştır. Şimdiye kadar harabeler arasında, Osmanlılar zamanından kalma hiç bir yapı seçilebilmiş değildir<sup>20</sup>. 17 nci yüzyılın ikinci yarısının ortalarında Evliya Çelebi'nin ziyaretinde kalede sadece 20 ev, muhafız olarak bir dizdar ile 20 nefer vardı; kale hapishane olarak kullanılıyordu. Peçin artık şehir niteliğini kaybetmişti. Evliya Çelebi "taşra varuş gayet büyük bir şehri azim imiş" diyor. Yapılarından, toprak örtülü yüz kadarının hâlâ ayakta olduğunu yazıyor. Milâs ile Beçin bu zamanda çift beldeli bir şehir gibidir. Naip (kadı vekili) Beçin'de, kethüdayeri, yeniçeri serdari, âyan, eşraf, nakip ve müftü Milâs'ta oturuyordu. Evliya Çelebi Milâs için "150 akçe kazadır ve nahiyesi 75 pare marmur kuralardır" diyor. Beçin'i Milâs'ın nahiyesi olarak gösteriyor.

Diğer taraftan başka kaynaklarda Beçin "kaza" olarak gösterilmiştir. 17 nci yüzyılın ikinci yarısında Hacı Kalfa "Cihannüma" adlı eserinde Menteşe sancağının kazaları arasında Milâs'ı saymamış, ya da yanlışlıkla atlanmıştır. Buna karşılık Beçin'in adı geçmektedir<sup>21</sup>. 1754 tarihli (Hicrî 1168) Muğla Vakıf defterlerinde Beçin'in kaza olarak gösterildiği İ. H. Uzunçarşılı tarafından tespit edilmiştir. Başbakanlık arşivindeki 361 no.lu tapu defterinde de Beçin'in kaza olarak geçtiği anlaşılıyor<sup>22</sup>. Beçin şehir olarak varlığını kaybetmiş olmakla beraber, kaza unvanını koruyagelmiştir. Bu, eski bir geleneğin sürdürülmesi olarak -Evliya Çelebi'den hükmedersek- kadının Beçin'de oturmasının neticesi midir, yoksa kayıtlarda yapılacak değişikliklerin doğuracağı güçlüklerden kaçınıldığından mı ileri gelmiştir?

<sup>20</sup> Beçin'de Osmanlı devrinde yapılmış bir hamam, Çağatay Hamza zaviyesi, Tanrı Vermiş Mescidi ve bir imaretin bulunduğu Başbakanlık arşivindeki 361 no.lu tapu defterinden anlaşılmıştır; bk. Ekrem Uykucu, *Muğla Tarihi* s. 200. Bu bilginin ışığında mevcut yapılar yeniden gözden geçirilmelidir. Aynı defterden Ahmet Gazi'nin Peçin'de bir hamam yaptırdığı da meydana çıkmıştır; bk. aynı eser s. 90. Üslup incelemeleri ile bu hamamı teşhis etmek belki mümkün olabilir.

<sup>21</sup> Bk. P. Wittek, *Menteşe Beyliği* s. 160 vd.

<sup>22</sup> Bk. Ekrem Uykucu, *Muğla Tarihi*, s. 200, not 2.

Batılı gezginlerin seyahat notlarından 18 inci yüzyılda Beçin'in hemen hemen terk edilmiş olduğu anlaşılmaktadır. 1738-9 da Richard Pococke Peçin'den harap bir Müslüman şehri olarak söz ediyor. Milâs'ın sancak (?) merkezi olduğunu, fakat âmirin paşa değil, sadece ağa unvanını taşıdığını yazıyor<sup>23</sup>. Pococke gezisini yukarıda sözü geçen Muğla Vakıf defterinin yazıldığı tarihten 16 yıl önce yapmıştır. 1764-5 de eski eserleri görmek üzere dolaşan Richard Chandler fermanını Milâs'ta konakta ağaya takdim etmiştir. Chandler Beçin'e de gitmiştir; burada terk edilmiş camiler, yapılar ve Rumlar tarafından hâlâ kullanıldığını söylediği harap bir kilise görmüştür.

Diğer taraftan, 17 nci yüzyıl ortalarından sonra "Peçin" artık "Beçin" olarak telâffuz edilmeğe başlanmıştır. Evliya Çelebi de, Hacı Kalfa da "Beçin" şeklini kullanmışlardır. R. Pococke'da ve onun seyahatnamesini okumuş olan R. Chandler'de "Peçin" şekli geçer.

Peçin'in şehir olarak iki ya da üç yüz yıllık bir tarihi var gibi görünüyor. Gelişimi, kanımızca, Milâs'tan daha iyi havası olmasına ve bol sularına borçludur. Peçin, yazlık ihtiyaçtan doğmuş gibidir.

Menteşe beylerini buraya çeken önemli bir etken de kalesi olsa gerektir. Sarayın kale içinde olduğunu düşünmeliyiz. Fakat şehir içinde, belki Ahmet Gazi zamanına ait, bir saray, ya da bir köşk teşhis edilmiştir<sup>24</sup>. Bugün Kızıl Han olarak bilinen bu yapı, beşik tonozlu uzun bir alt sofa ile "mabeynli ev" tipinde bir üst kattan meydana gelir. Yan odalar kubbelidir. Şimdi duvarları yıkılmış olan "mabeyn"nin, yani orta odanın, Prof. K. Erdmann düz damlı ve damın üstünün mazgallı ayazlık şeklinde olması gerektiğini ortaya koymuştur. Üst kata cephesindeki dış merdivenlerden çıkılıyordu. Ayazlığa "mabeyn"den iç merdivenle mi ulaşılıyordu, yoksa dış merdivenler ayazlığa kadar devam ediyor mu idi? Yapının ilginç tarafı tahkimatlı oluşudur. Dışa mazgallı bir yüz gösteren ayazlıktan başka duvarlar 1.60 m. kalınlıktadır; uzun tarafları dayaklarla güçlendirilmiştir. Bu savunma tedbirleri, ayazlığa çıkmak için bir iç merdiveni gerektirir. Bu yapının konut mu, yoksa hükümet

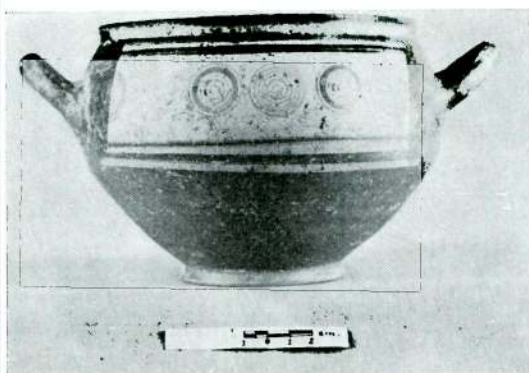
<sup>23</sup> *A Description of the East II*, s. 62-63.

<sup>24</sup> K. Erdmann, *Saraybauten des Dreizehnten und Vierzehnten Jahrhunderts in Anatolien*, *Ars Orientalis III*, 1959, s. 89-92, res. 15-16, plân L a - L b ve Ayda Arel, *Anadolu Sanatı Araştırmaları 1*, 1968, s. 80-82, şek. 5 a - 5 b, res. 36 ve 39-45; plânlarda üst pencereler gösterilmemiştir.





1



2



3



8



4



5



4



6



7



7



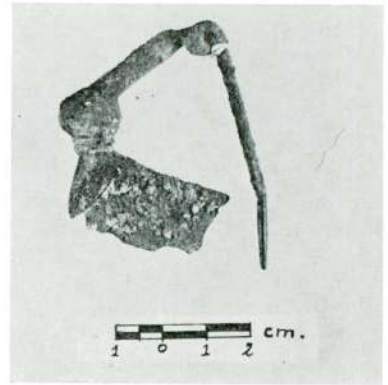
9



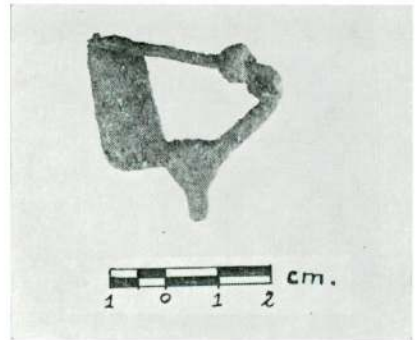
10



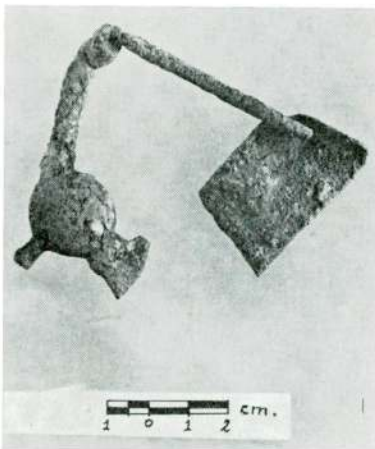
Mezar 2 ve 3



12



14



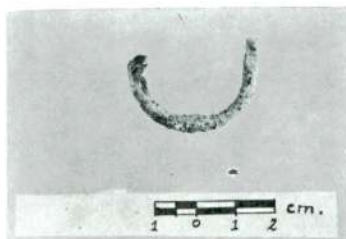
13



17



Mezar 3



19



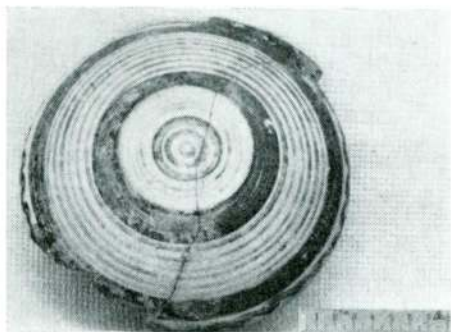
20



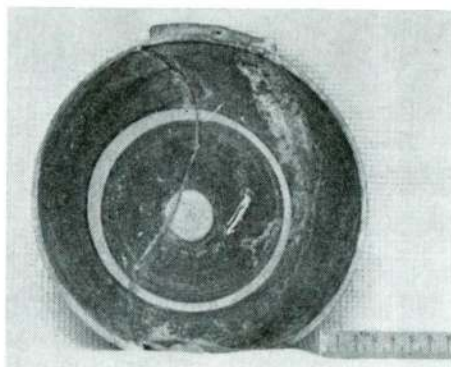
15



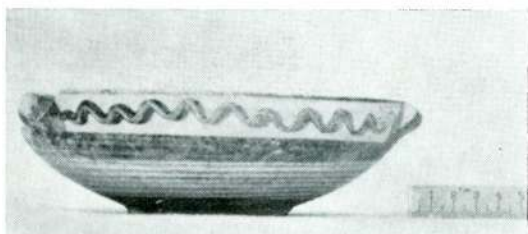
16



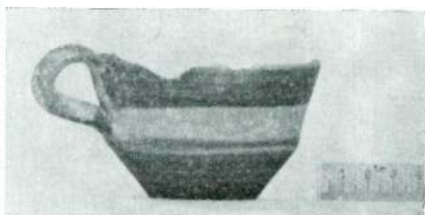
23



23



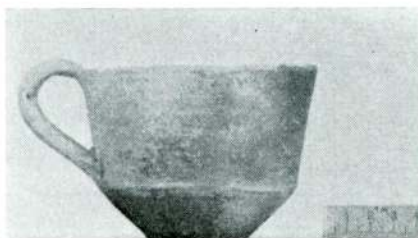
23



24



26



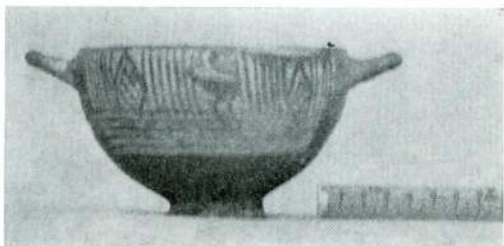
25



29



32



33



34



35



39





37



40



41



42



43



44



45



Beçinden fincan



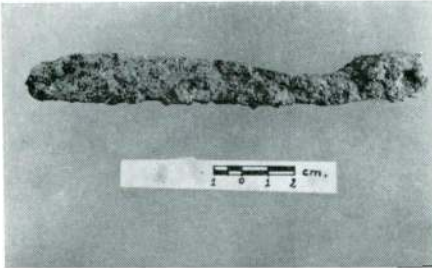
47



47



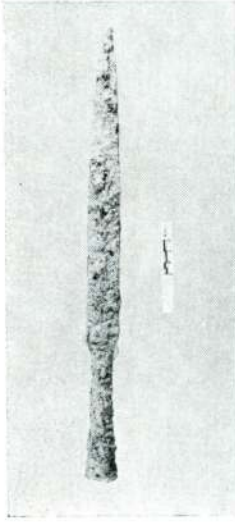
Mezar 1 — Kapak taşları



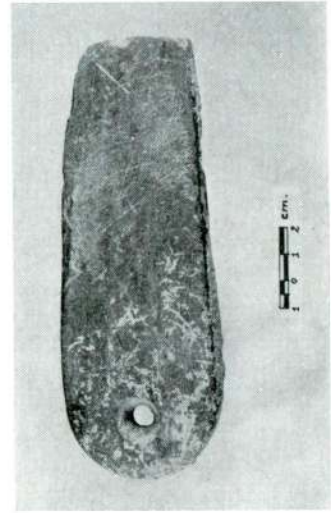
51



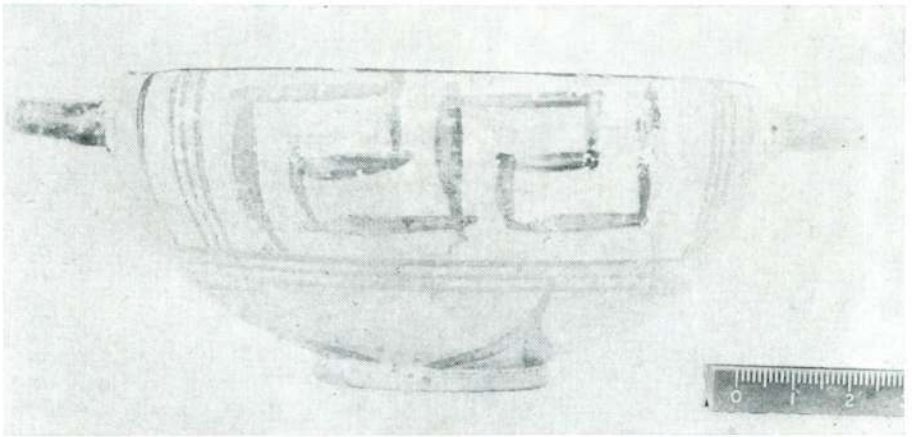
Mezar 5



50



52



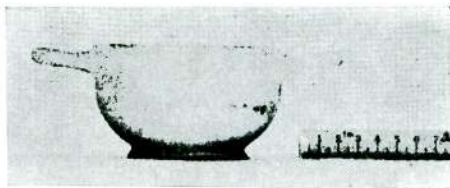
Milastan Sub - geometrik kâse.



53



53



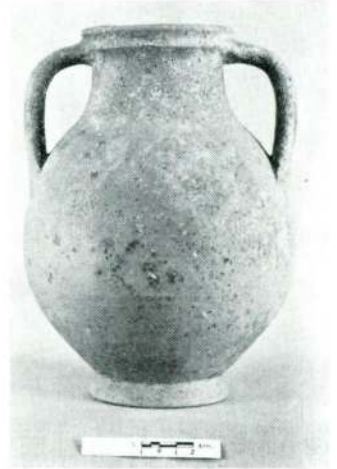
55



56



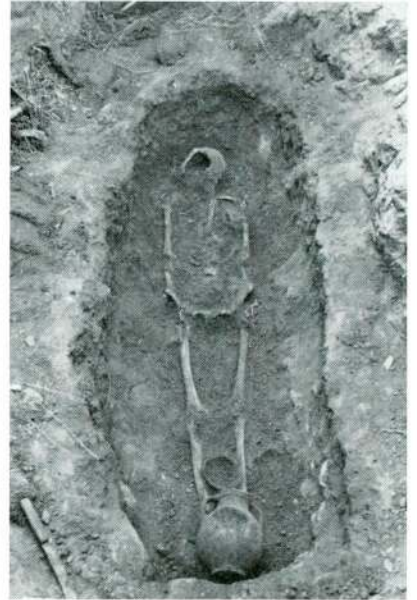
57



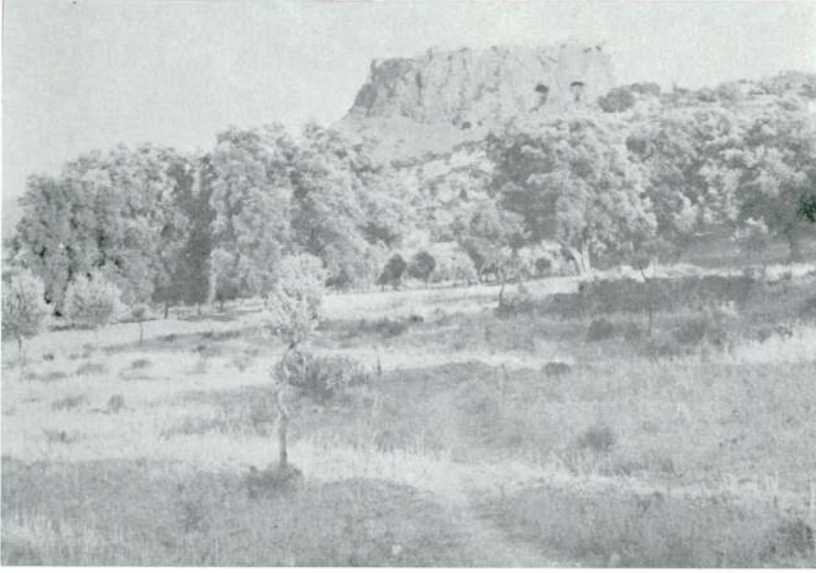
65



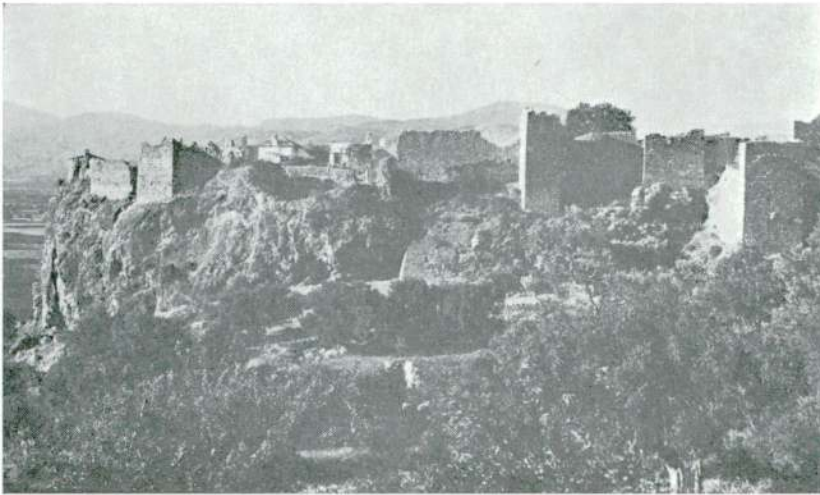
Mezar 4 — Kapak taşları



Mezar 4 — Açıldıktan sonra



Beçin Kalesi, ovadan



Beçin Kalesi, platodan



Beçin eski çağ kale duvarı, geride Menteseoğulları kalesi

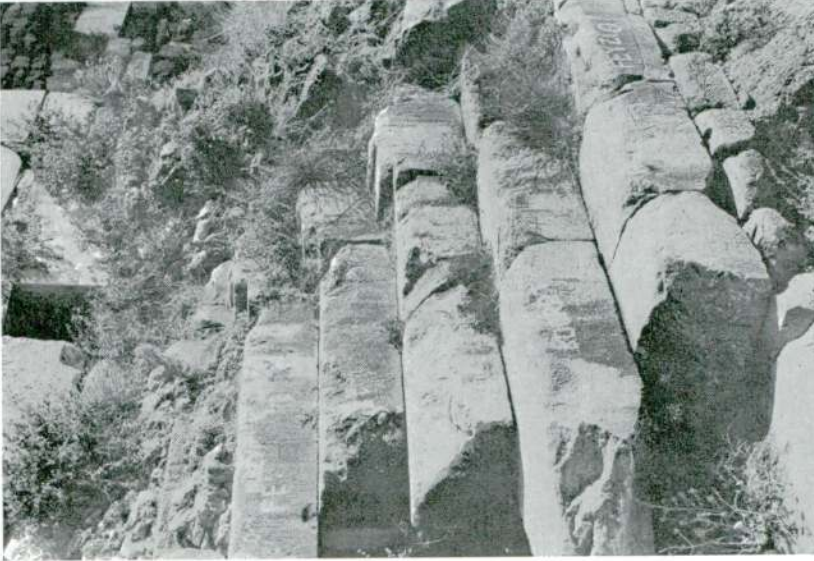


Beçin, tapınak basamakları üzerine oturan kapı tonozu temelleri





Beçin, tapınağın güncydoğu köşesinde kule



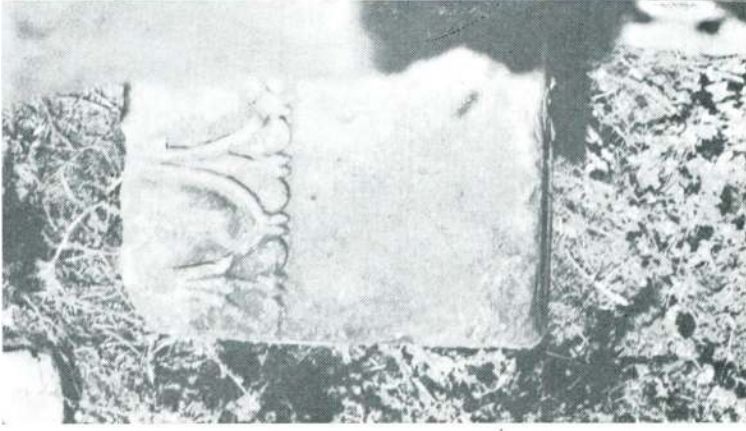
Beçin, tapınak basamakları



Beçin, tapınağın güneydoğu köşesindeki kulenin doğudan resmi



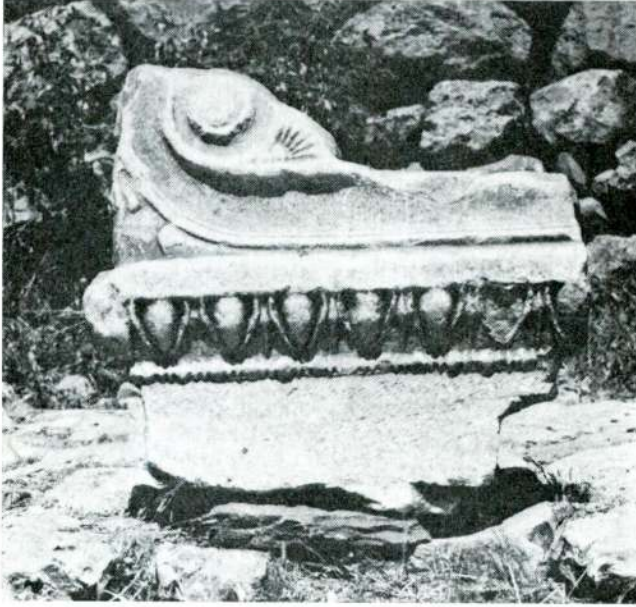
Beçin, plato üzerindeki göl



Beçin, Sarnıçta İon frizi



Beçin, tapınağın iç temel duvarı



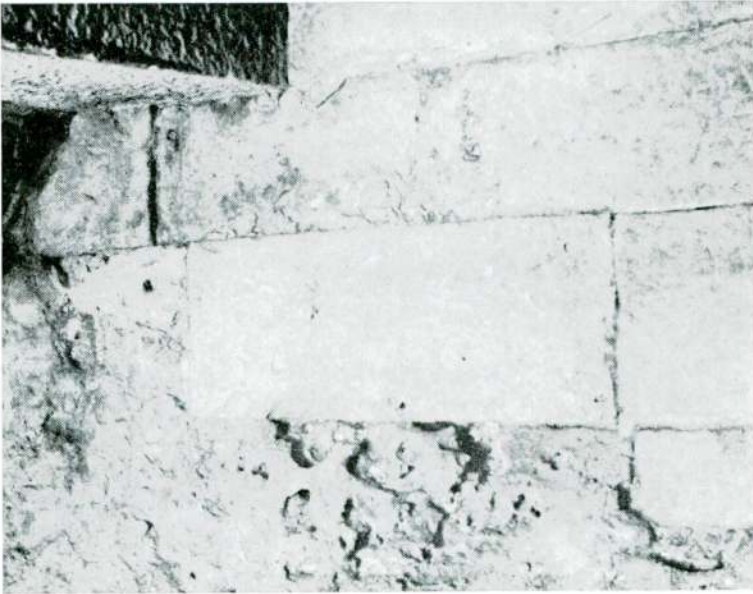
Beçin, Sunak parçası



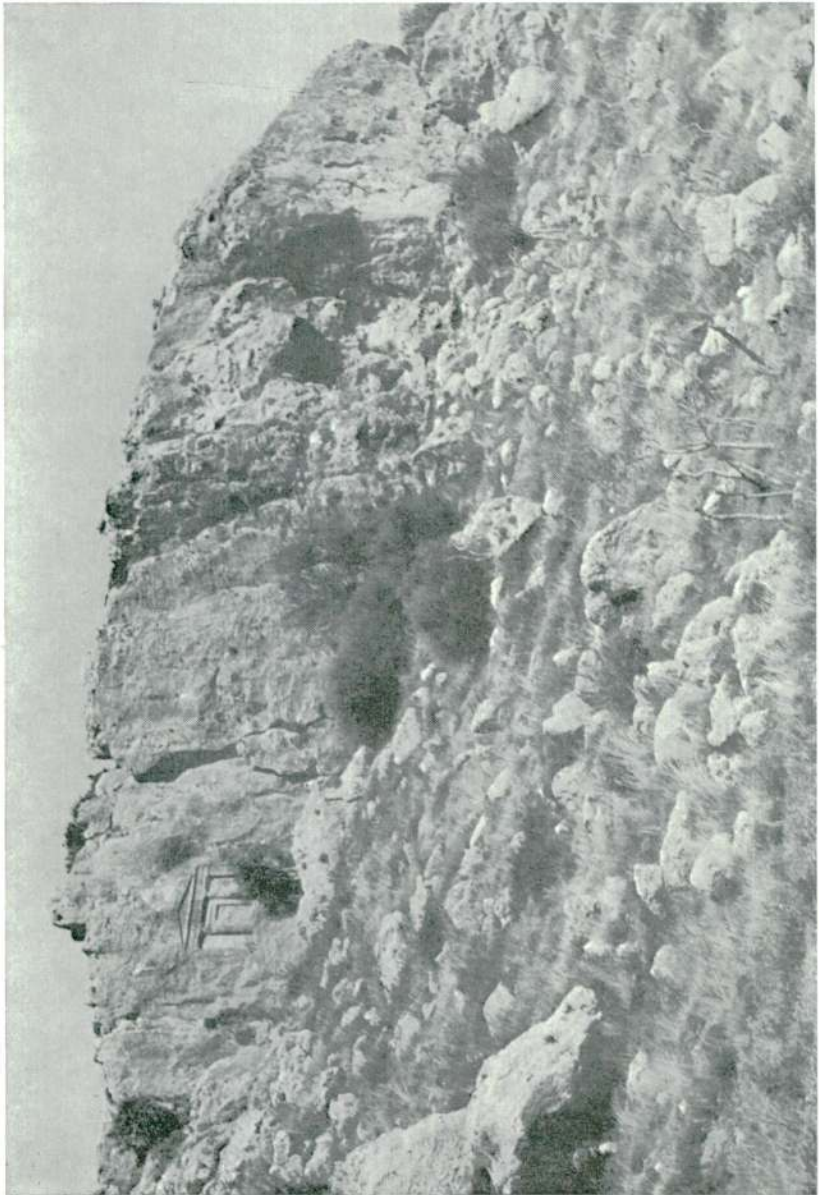
Beçin, tapınak iç yapısı (Stereobat)



Beçin, Armutçuk'ta oda mezar



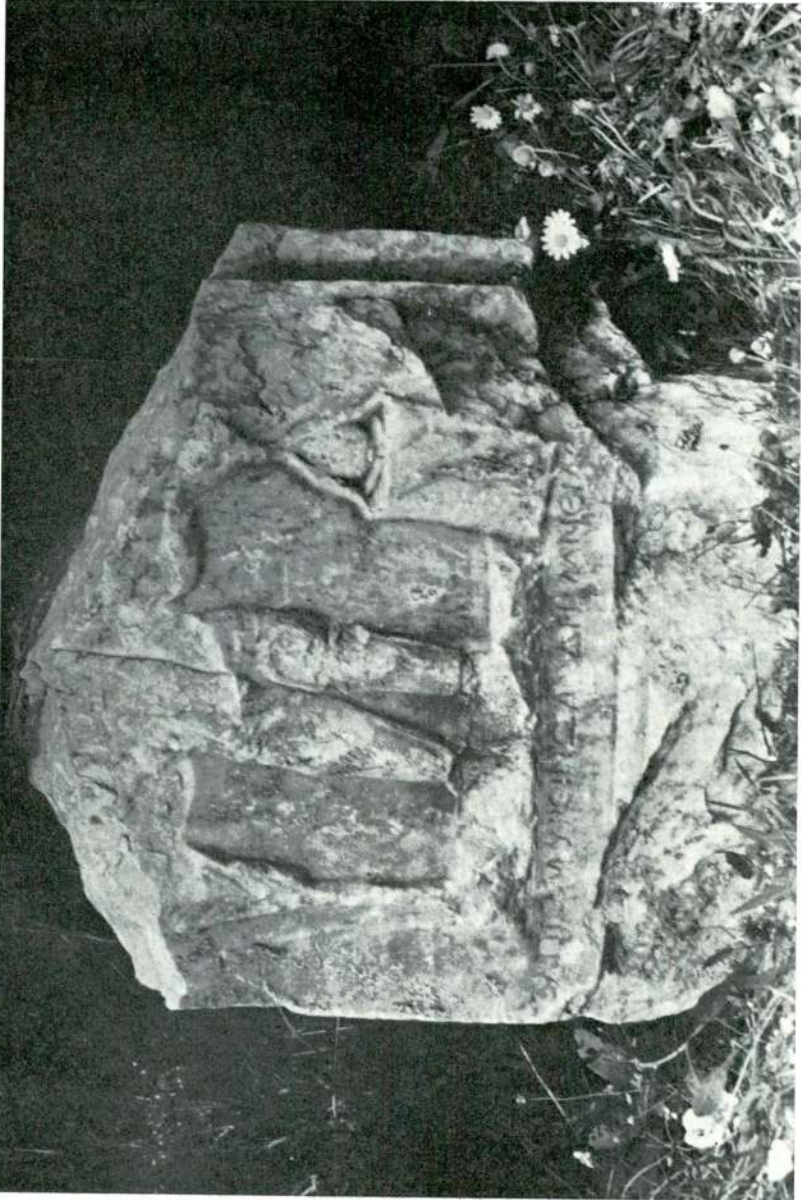
Beçin, Armutçuk'ta oda mezar



Milâs, kaya mezarı



Milâs, kaya mezarı



Milâs, Süleyman kavağında mezar kabartması





4



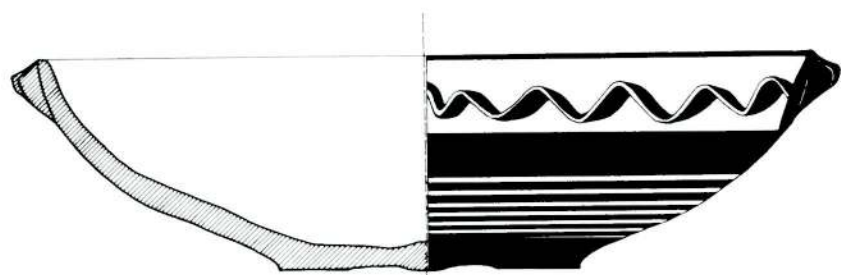
4



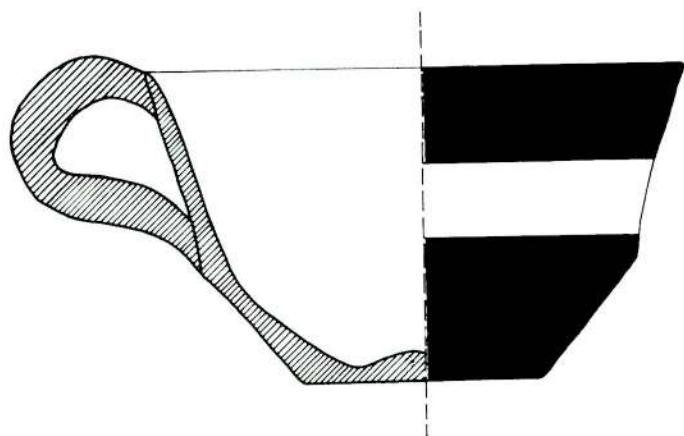
15



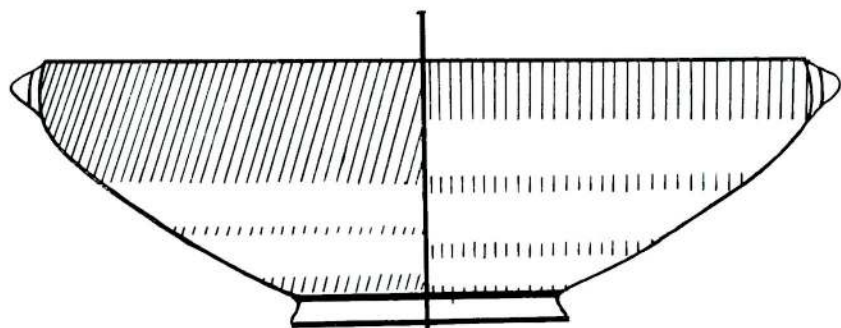
16



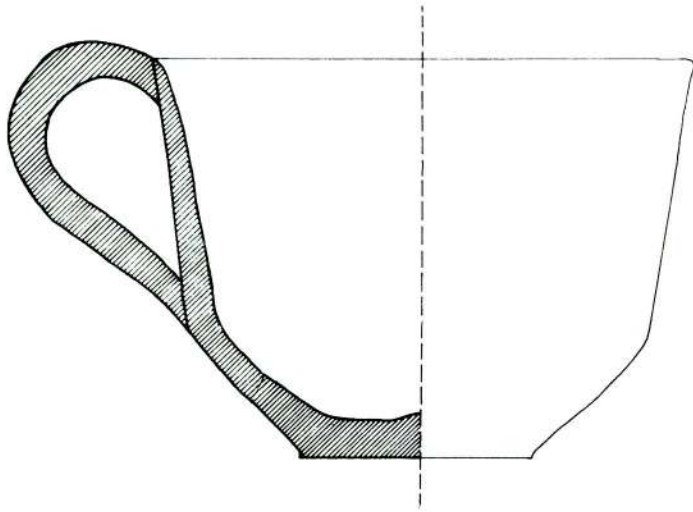
23



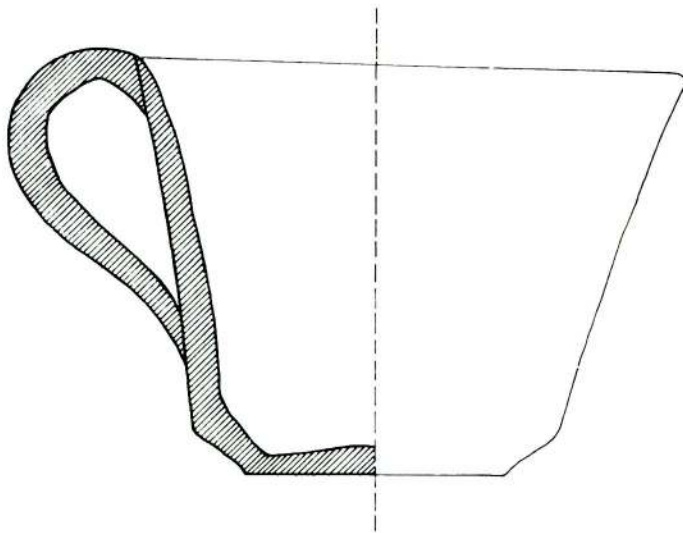
24



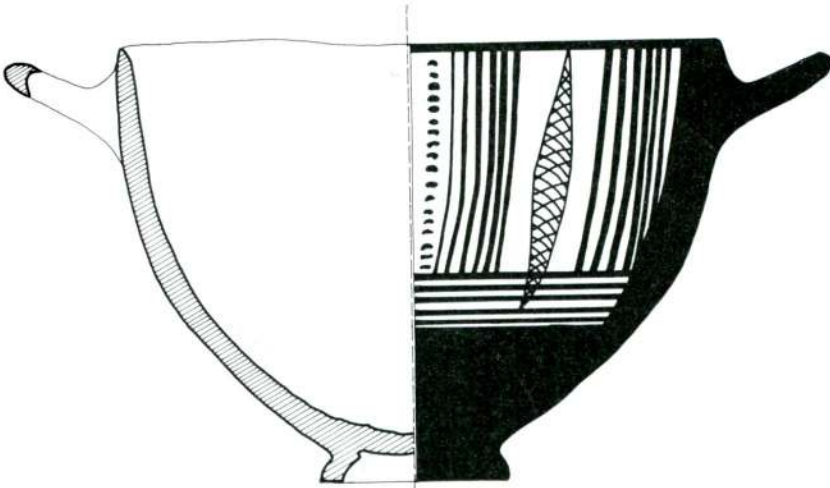
45



25



26



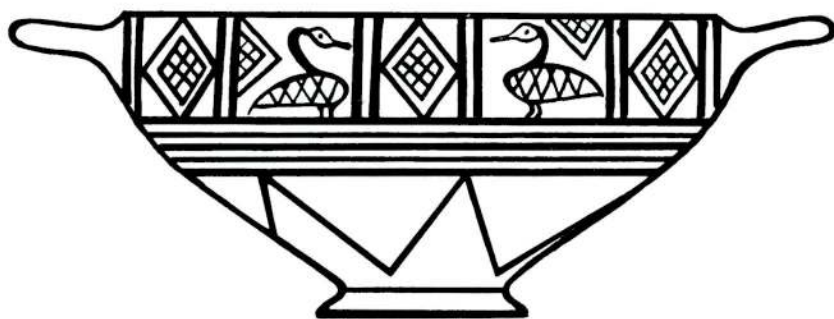
35



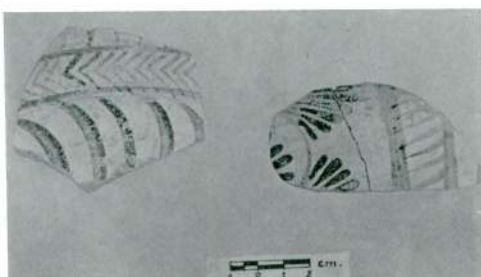
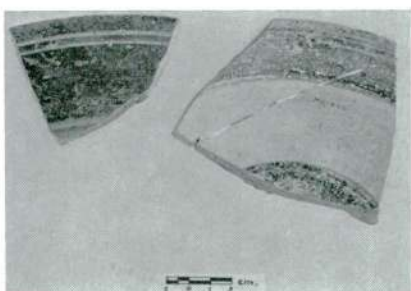
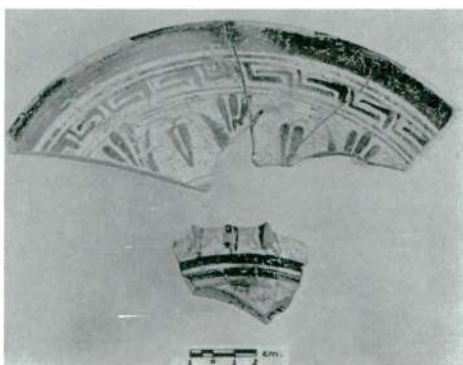
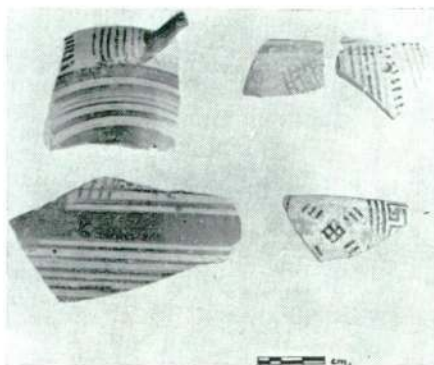
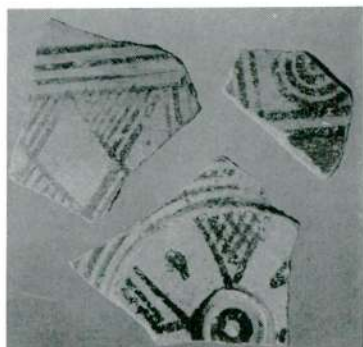
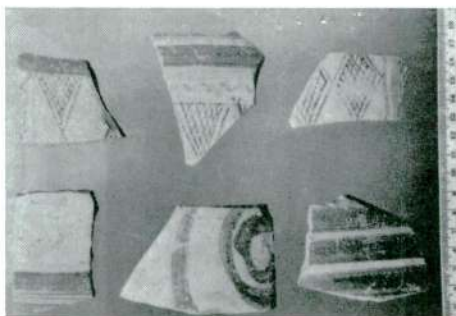
36



47



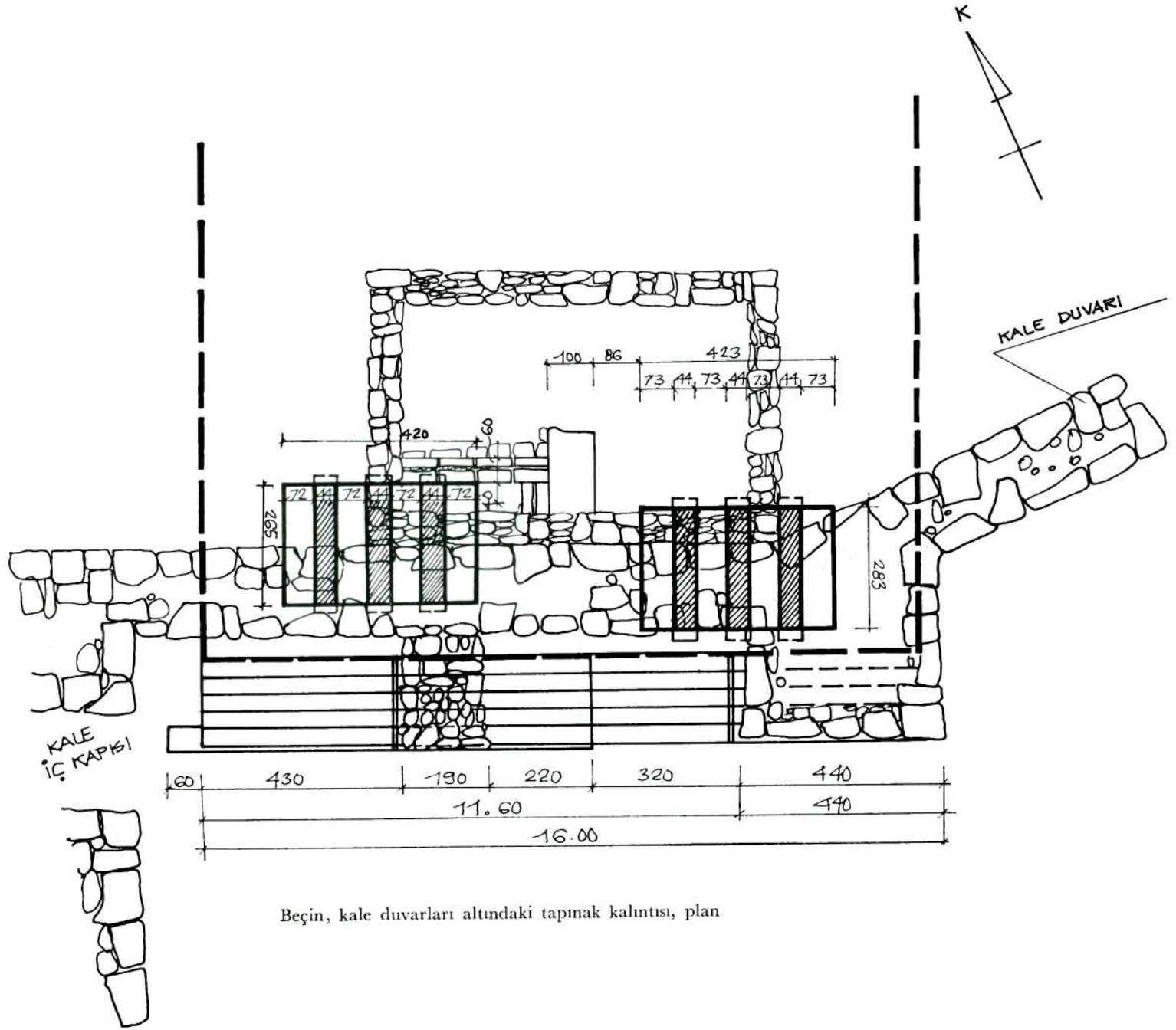
48

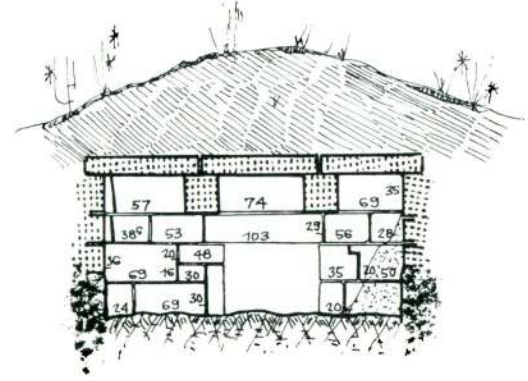
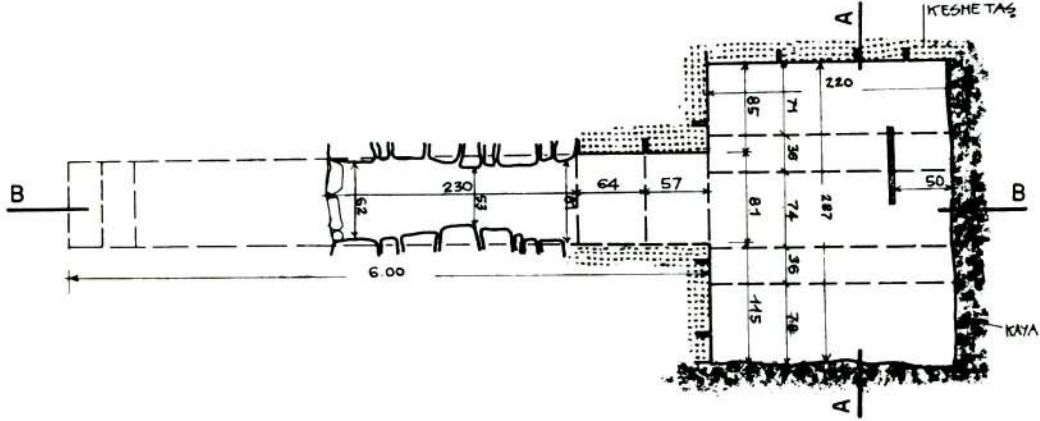


Milâs, Balavca deresi kanal kazısında bulunan vazo kırıkları

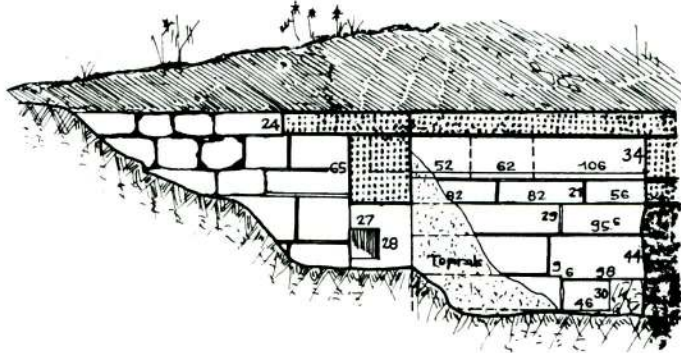








A - A KESİTİ

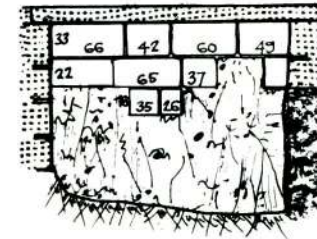
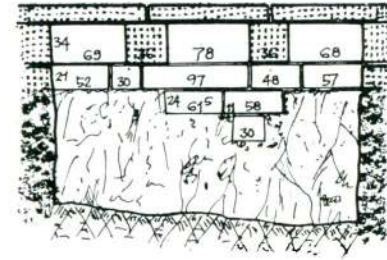


B - B KESİTİ

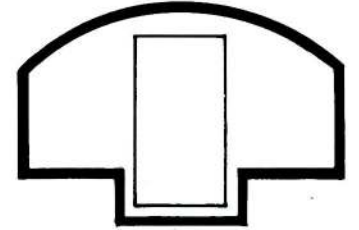
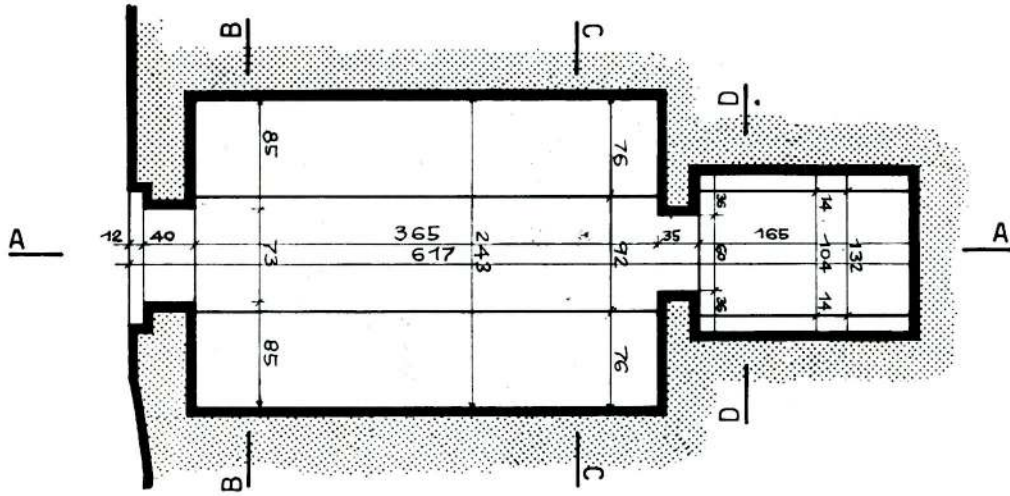


ARMUTÇUK YERALTI ODA MEZARI

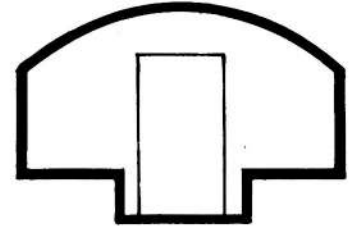
Beçin, Armutçuk'ta oda mezarı, plan ve kesitleri



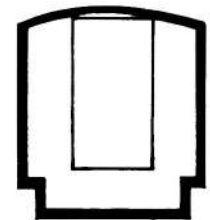
MİLÂS - BERBER İNİ



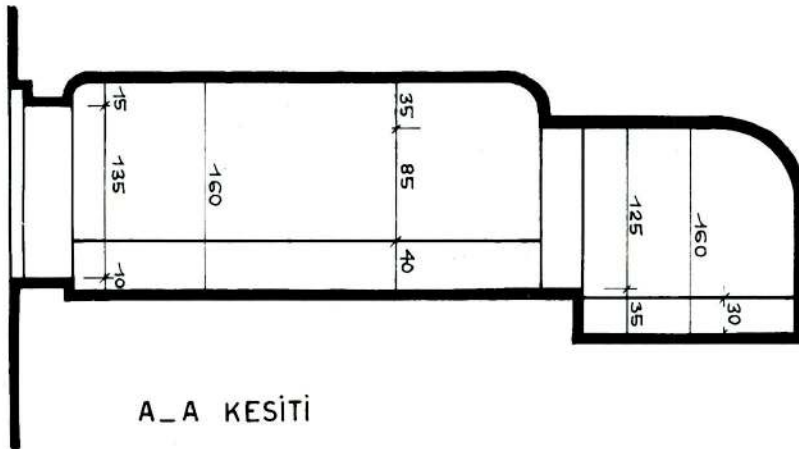
B\_B KESİTİ



C\_C KESİTİ



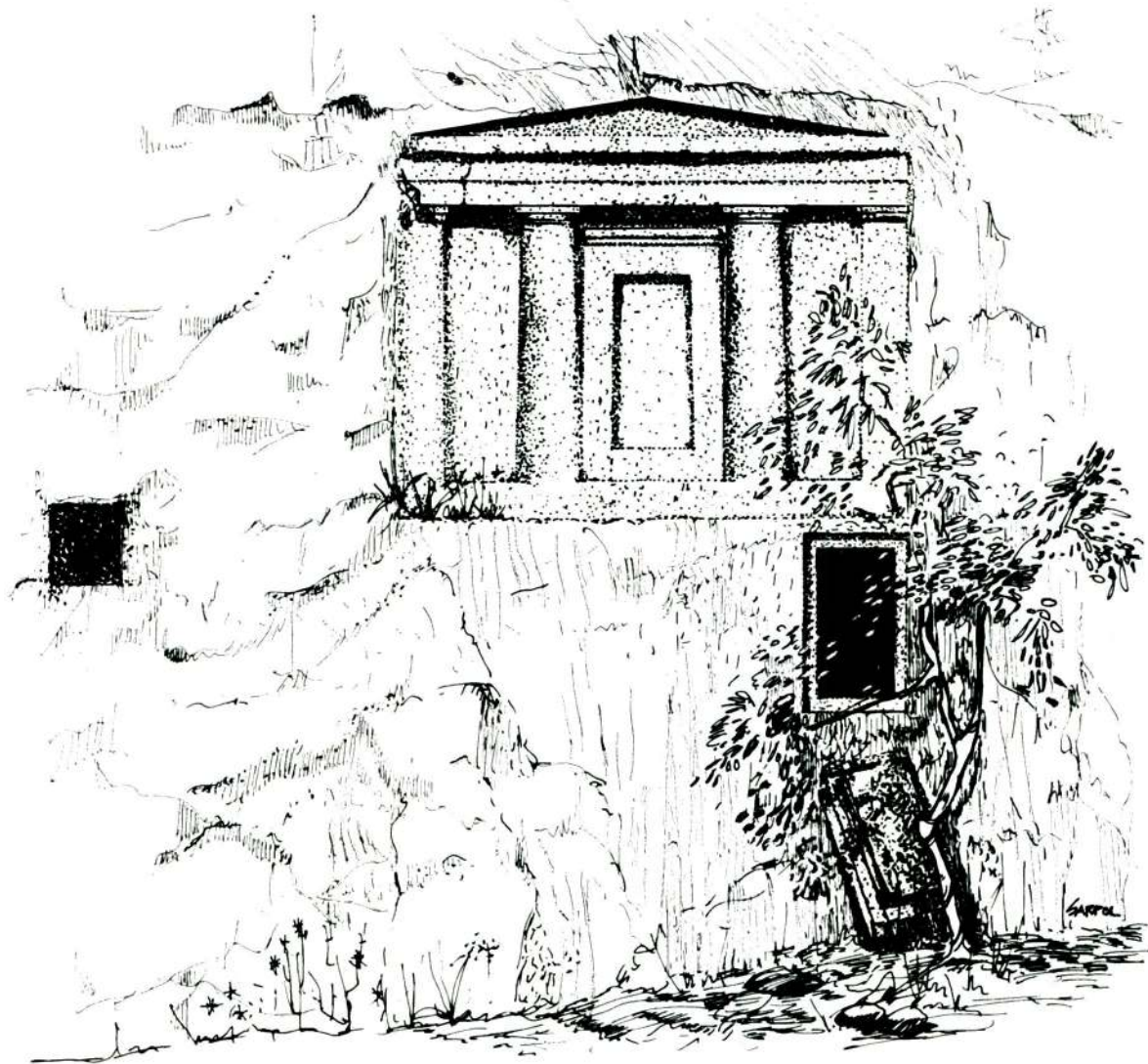
D\_D KESİTİ



A\_A KESİTİ

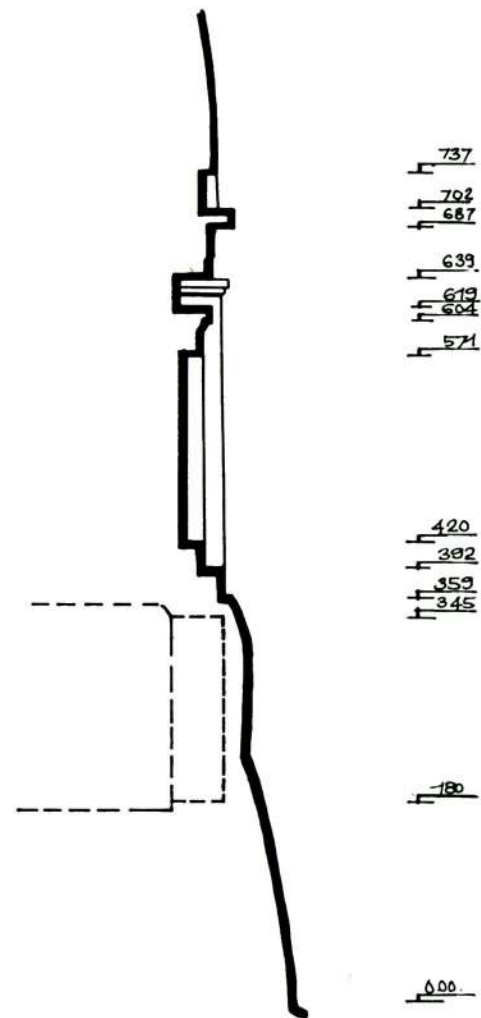


Milâs, kaya mezarı, plan ve kesitleri



MİLAS - BERBER İNİ

Milâs, kaya mezarı



MİLAS - BERBER İNİ

konağı mı olduğu sorulabilir. P. Wittek şehir içinde bir hükümet sarayından söz ediyor<sup>25</sup>. Büyük mekânları ve 14 üncü yüzyılın sonlarında yapılmış olma ihtimalı, bu yapının gerçekten hükümet sarayı olduğu kanısını uyandırıyor. Şimdi hayli aşınmış durumda olan anıtsal kapısı batıya bakar.

Milâs'ın Türkler tarafından iskânının P. Wittek camilerin şehir içindeki dağılışına göre yorumlayarak fetihten sonra Hıristiyanların şehir içinde kaldığını, Türklerin ise şehir dışında yeni mahallelere yerleştiği kanısına varmıştır<sup>25a</sup>. Bu hüküm Hisarbaşındaki Zeus tapınağının istinat duvarlarının eski çağ şehrinin kale kalıntıları olduğu ve Orta Çağlarda Milâs'ın küçülerek bu kale içine çekildiği farasiyesine dayanmaktadır. İstinat duvarlarının sur zannedilmesinde hataya düşülmüştür; Orta Çağlarda Milâs'ın Hisarbaşı tepesine çekildiğini gösteren bir delil de yoktur. Diğer taraftan fetihten sonra şehir merkezindeki resmî yapıların ve kilit noktalarının fatihlerin eline geçtiği şüphesizdir. Camiler genellikle şehir içindeki boş alanlar ve meydanları üzerine inşa edilir. Yahut kiliseler camiye çevrilir. Milâs'ta Menteşeoğullarından kalma iki cami Hacı İlyas Camii ile Ulu Camidir<sup>26</sup>. Hacı İlyas Cami Orhan Bey zamanına aittir; yazıtına göre 1330 da inşa edilmiştir. Ulu Camii 1378 de Ahmet Gazi tarafından yaptırılmıştır. Biri Hisarbaşı tepesinin güneyinde ovada, öbürü aynı tepenin güneydoğu eteğinde, Balavca deresi kenarındadır. Şehrin tam merkezinde Hisarbaşı tepesi üzerindeki Belen Cami yazıtı ile tarihlenmiş değildir. Sütunları eski çağ yapılarından alınmıştır. Pöçke'dan beri kiliseden camiye çevrilmiş olmasından şüphe edilmektedir.

Menteşeilinin Osmanlılar tarafından fethinden sonra - Ulu Camiden sadece 15-20 yıl sonra - inşa edilen Firuz Paşa Camii<sup>27</sup>, Hisarbaşı tepesinin kuzeybatısında, bu tepeyi Yeldeğirmeni tepesine bağlayan boyun üzerindedir. Gerçekten camiler, hemen hemen eşit bir şekilde, şehrin merkezine ve etrafına dağılmış durumdadır.

<sup>25</sup> *Menteşe Beyliği* s. 127.

<sup>25a</sup> Aynı eser s. 125.

<sup>26</sup> Bk. A. ve T. Akarca, *Milâs* s. 95-98 ve Ali Kızıltan, *Anadolu Beyliklerinde Cami ve Mescitler* (İ. T. Ü. Mimarlık Fakültesi) İstanbul 1958, s. 89-92, res. 49-50.

<sup>27</sup> Bu camiyi yaptıran Osmanlı valisinin unvanının 'bey' değil, 'paşa' olduğu Başbakanlık arşivindeki 361 no.lu tapu defterinden anlaşılmıştır; bk. E. Uykucu, *Muğla Tarihi*, s. 91.

## III

## ÇEVREDEKİ MEZARLAR

## ARMUTÇUK

Beçin platosu üzerinde, güneyde Armutçuk denen yerde, alçak ve yayvan tümülüsler şeklinde, yere oyulmuş oda mezarları vardır. Bazıları köylüler tarafından açılmıştır. İçine girilebilecek durumda olan birinin plânını ve kesitini aldık (lev. XXXII). Bu, kaya içine oyulmuş, uzun, dik dromoslu, tek odalı bir mezardır. Kayanın üst tarafları çürük olduğu için, mezar duvarlarının üst kısımları kesme taşlarla örülmüştür (bk. lev. XXI). Tavanı örtmek için iki giriş kullanılmıştır. Oda 2.50 × 2.80 m. boyundadır. Dromos'un baş tarafı açılmış değildir, fakat toprak içinde ucunu kapatacak şekilde konmuş taşlardan, uzunluğunu 6.00 m. olarak ölçtük. Dromos'un mezar odasına geçit veren ucu kesme taşlardan örülmüştür. Burada solda, duvar içine oyulmuş bir adak höcreci vardır. Geri kalan kısmı kaba taşlardan yapılmıştır. Tümülüs'ün çapı 15 m. kadardır.

Mezarın içi toprak doludur. Duvar önünde dikine duran bir taş levhanın üstü görünmektedir. Bu bir lâhit kenarıdır; ya da, daha muhtemel olarak, 20 yıl kadar önce Milâs'ta bulunan oda mezarlarındaki gibi, başları duvar içine sokulmuş, ölü yataklarının kenarıdır.

## DIRVALANI

Platonun kuzey tarafında, Peçin harabelerinin bir vadi aşırı batısında, Dirvalanı denen yerde, makiler arasında biri orta boy, biri büyük, iki taş tümülüs vardır. Büyüğüne "Dağarcık Taşı" derler. Bizim ziyaretimizden sonra köylüler tarafından içine girilmiş ve kuzey-güney doğrultusunda iki oda bulunmuştur. Vaktiyle soyulmuş olduğu için adak eşyası ele geçmemiştir.

Mezara vaktiyle soyanlar, kuzeyden yarma açarak mezara girmişler. Dıştan yarmanın açıldığı yer çöküntü şeklinde bellidir. Köylüler ise batıdan yarma açmışlar, mezar odasının duvarını delerek içine girmişler. Mezarı soyulmuş bulunca, açtıkları yarmayı doldurmuşlar. Çevrede mezarın açıldığı duyulması üzerine antika meraklıları tümülüsü tepeden kuyu şeklinde kazarak tavan taşlarına ulaşmışlar, bu taşlardan birini yana kaydırmak suretiyle içine girmişler ve açtıkları kuyuyu kapatmadan bırakmışlardır. Aynı açıklıktan şimdi mezar içine, çok güç olmakla beraber, girilebilmektedir.

İçine girenlerin tarifine göre, bu Milâs'ta Ortaokul ve Sodra eteğinde Damlacık'ta vaktiyle bulunan mezarlar tekniğinde, mermerden yapılmış bir mezardır<sup>28</sup>. Bu tip bir mezar Ortaokul mezarının keşfinden sonra Labraunda yolu üzerinde de bulundu. Tavan iki giriş üzerine oturan uzun taş levhalardan yapılmıştır. Girişlerin ikisi çatlamıştır. Odanın biri büyük, biri küçüktür. Büyük oda aşağı yukarı 4 m. uzunluğundadır. Ortasında 12 karış boyuna, 5 karış eninde mermer bir sanduka vardır. İki tarafa eğimli bir dam şeklinde olan kapağı, iç tarafı görülecek şekilde duvara dayatılmıştır.

Odanın kuzey duvarında insan boyunda bir kapı vardır. Bu kapı vaktiyle kırılarak ikinci odaya girilmiş. İkinci odada, yerde yığın halinde, orta boy küp kırıkları görülmüş. Bu kırıklar içine yakılmış cesetlerin bulunduğu çömlekler olsa gerekir. Bir köşede elenmiş toprağın elek üstü kalıntısına benzer toprak yığını ilgiyi çekmiş ve mezarı ilk açanların toprağı elemiş oldukları kanısını vermiştir. Dikkati çeken başka bir şey de odalardan birinin duvarında siyah bir taşın kullanılmış olmasıdır.

Büyük oda güneyde, küçük oda kuzeydedir. Odalar tümülüsün batı tarafına kaymış durumdadır. Bu yüzden köylüler doğuda bir üçüncü odanın bulunacağından şüphe etmektedirler.

Mezar içine giren köylülere göre mezarın dış kapısı yoktur; iki oda arasındaki kapı da yalancı bir kapıdır; mezarı soyanlar tarafından ikinci odaya geçmek için kırılmıştır. Ortaokul mezarı ile karşılaştırılırsa mezarın geçmeli (dişli) bir dış kapısı olması lâzımdır. Bir odadan bir odaya geçilmemesi de bilinen örneklerle uymuyor. Karanlıkta iyice incelenememiş olabilir.

Mezarın üzerinde yükselen tümülüs fevkalâde büyüktür; abartmasız 40-50 m. çapında vardır. Mezar odaları yeraltına kazılmıştır. Üzerine 3 m. kadar toprak yığılmış, sonra yarım metre kalınlığında irili ufaklı taşla bastırılmıştır. Eteklerde taş tabakası daha kalındır. Kullanılan taş platoyu meydana getiren travertindir.

Milâs ve çevresinde bulunan, tavanı girişlemeli bu oda mezarları çağdaş olmalıdır. İçindeki adak eşyaları ile keşfedilen Ortaokul bahçesi altındaki mezarın yardımı ile, Armutçuk mezarı dahil, hepsi İskender devrine tarihlenebilir. Bu tip mezarları, çeşitleri ile aydın-

<sup>28</sup> Bk. A. Akarca, *Belleten* XVI, 63, 1952, s. 367 vd.

lığa çıkarmak için, Dağarcık Taşının temizlenmesi, Dirvalanındaki ikinci tümülüsün de açılması yararlı olacaktır.

### SÜLEYMAN KAVAĞI

#### *Kaya Mezarı:*

Dirvalanının batısında, Beçin platosunun eteğinde, vadi içinde yaşlı bir çınar ağacı ve bir küçük kaynak vardır. Bu çınardan dolayı buraya Süleyman Kavağı derler; çınara bu yörede kavak denir. Güneydoğuya bakan arkadaki kaya içine bir oda mezarı oyulmuş, yüzüne bir tapınak cephesi yapılmıştır. (Bk. Lev. XXIII). Bu, Milâs çevresinde olağanüstü bir mezardır; bir hükümdar, ya da önemli bir Milasa'lı'nın mezarı olsa gerektir. Özel merdiven kullanmadan bu kaya cephesinin tam karşıdan resminin çekilmesi mümkün değildir. Ölçülerini tahminî olarak aldık; plânını, cephesini ve kesitini yaklaşık olarak veriyoruz (Lev. XXXIII - XXXIV). Yörede mezarın adı "Berber Yatağı", ya da "Berber İni"dir.

Mezar içine, sağda cephe kabartması altındaki küçük bir kapıdan girilir. Bu kapının yüksekliği 1.35 m. dir. Tek bir taştan yapılmış geçmeli kapağı, kapının altında kayaya dayalı durmaktadır. Önünde bir zeytin ağacı vardır. Mezar 2.90 × 3.15 m. boyunda bir esas oda ile aynı eksende, fakat 0.35 m. daha derine oyulmuş, 1.65 × 1.25 m. ölçüsünde bir höcreden meydana gelir. Tavana tonoz şekli verilmiş istenmiştir. Ön odanın boydan boya iki yanına, 0.76 m. genişlikte ve 0.40 m. yükseklikte, kayadan iki seki yapılmıştır. İç odanın iki yanında sadece 0.15 m. genişliği olan iki alçak raf vardır. Kapılar yukarıya doğru hafifçe eğimlidir.

Cephe in-antis plânlı bir tapınak şeklinde oyulmuştur. İki paye arasında yivsiz iki sütun ve bunların taşıdığı bir saçaklık ile bir alınlıktan meydana gelir. Sütunlar arasında taşkın kornişli bir kör kapı vardır. Sütun başlıkları gergin Dor başlıklarıdır. Paye başlıkları üstüste iki kare plâka şeklindedir. Soldaki paye başlığının yalnız sağ tarafı işlenmiştir. Saçaklık iki kademeli arkhitrav ve taşkın bir geison'dan ibarettir. Alınlığın kenarları çiplaktır.

Biri soldaki paye gövdesine dayalı, öbürü sağda paye ile sütun arasında, kabartmayı işlerken, iskeleyi tutmak için bırakılmış iki kaya çıkıntısı vardır. Mezar ekhinos profilinin şekli yüzünden 4 üncü yüzyıl içine tarihlenebilir.



Mezar cephesinin 2.60 m. solunda, kaya içine oyulmuş, 1.55 × 0.55 m. boyunda, kuzey-güney doğrultusunda bir çocuk mezarı vardır. Tavanı kavislidir. İç yüksekliği 1.20 m. kadardır. Kapısı 0.55 × 0.75 m. boyunda bir dörtgendir. Üst sağ köşesinden bir kaya parçası kopmuştur. Bu yüzden bu köşe uzaktan yamuk görünüyor. Büyük mezarınki gibi, geçmeli bir kapağı olduğu anlaşılıyor. Eşik 0.60 m. genişliğindedir.

*Kaya Mezarı Altındaki Yamaç :*

Kaya mezarının önündeki engebeli alan Milâs'ın modern mezarlığı olarak bundan 10-15 yıl önce tanzim edilmiştir. Yolları ve araziyi düzenlerken pek çok eski çağ yapıları ve mezarları bulunmuştur. Fakat ne yazık ki çıkan taşlar modern mezarlığın duvarlarını örmek için kullanılmıştır. Burasının eski çağlarda da geniş bir mezarlık olduğu R. Chandler'in seyahat notlarından da bilinmektedir<sup>29</sup>. R. Chandler bütün alanın sayısız mezarlarla kaplı olduğunu yazıyor. Fakat daha o tarihlerde burada gizli kazılar yapıldığı da anlaşılmaktadır. R. Chandler Milâs'ta handa, ağanın hekimliğini de yapan, define meraklısı bir İsviçreli ile tanışmıştır. Chandler'le birlikte İasos'a da giden bu İsviçreli gizli hazine bulmak ümidi ile, üç gecesini "Berber İni"nde geçirdiğini anlatmıştır.

Şimdi kayalığın önündeki küçük tepede, işlenmiş bir kaç taş yatmaktadır. Bunlardan biri, üzerindeki kabartmadan dolayı ilginçtir. Damarlı Sodra mermerinden, bir mezar anıtına ait, üst yarısı noksan, sağ tarafı dişli bir parçadır (bk. lev. XXIV). Şimdiki yüksekliği 0.50 m. dir; genişliği 0.55 m., kalınlığı 0.43 m. dir. Üzerindeki kabartma itinasızdır, fakat bir ateş sunağında saçı yapan, pantolonlu bir adamı tasvir etmesi ilgi çekiyor. Cepheden gösterilmiş olan adamın sadece kasıklardan aşağısı kalmıştır; ayakları zedelenmiştir. Sağda ateş sunağı, solda palmete benzer bir ağaç vardır. Kabartmanın altında 15 mm. boyundaki harflerle şu yazı yazılmıştır :

ΕΛΠΙΣ· ΜΥΡCΙΝΩ ΑΝΔΡΙ· ΜΝΕΙΜ[Α]; Elpis, kocası Mirsinos'a [bu] mezarı [yaptırdı]. Harf şekilleri kabartmayı Roma çağına tarihleniyor<sup>30</sup>.

<sup>29</sup> Bk. adı geçen eser, s. 190.

<sup>30</sup> Atina'da bulunduğum 1970 yazında, yazının pek kesin olmayan bir kopyası ile küçük bir fotoğrafını Epigrafya Müzesi müdürü sayın Bayan Delmouzou'ya gösterdim; yukarıdaki şekilde okudu ve aşağıdaki bilgiyi verdi; burada kendisine teşekkür etmek isterim, Mirsinos sahsı adı olarak Lesbos'ta biliniyor; değişik vurgu ile Strabon'da da geçiyor; bk. Pape Benseler, *Griechische Eigennamen*, Graz 1959. Elpis Türkçe'de Ümit'tir.

