

## RAPPORT SUR LES RUÏNES D'AYASOFYA<sup>1</sup>

AZİZ ALBEK

Les ruines d'AYasofya se trouvent au pied de "Susuz dağ", entre Gündoğmuş et Alanya, à 1500 m d'altitude. Du côté nord, elles sont entourées des monts "Balkan, Kandilcik, Hisariçi". (Fig. I, 2) En arrivant dans la vallée par la direction Est-Ouest, on rencontre d'abord le soubassement d'un édifice rectangulaire, construit de pierres polygonales. (Fig. 3)

Sur le versant méridional du mont Kandilcik, vers la vallée, il existe les décombres d'un édifice dont les chambranles et un mur latéral sont encore debout. (Fig. 4) Plus au nord, au col Kandilcik, on voit un mur composé de grands blocs de pierres. A sa proximité, il présente un plan circulaire. Nous pensons que cela peut être une porte ou bien une partie de murailles. (Fig. 5, 6) En avançant vers les monts désignés par HS, HS<sub>1</sub> au sud est, sur un terrain plat compris entre les monts Hisariçi et les rochers (H), on remarque immédiatement un important rassemblement de ruines. nous en reparlerons plus tard. Sur le mont HS, on voit un mur hellénistique au dessus duquel des pièces architecturales, des fûts de colonnes, des socles, sont épars. (Fig. 8, 9, 10, 11). Sur le mont HS<sub>1</sub>, il existe des murailles et des niches creusées dans le rocher. En suivant la pente d'ouest du mont HS, on rencontre plusieurs débris d'édifice et un mur circulaire de moellon, devant lequel on aperçoit de longs linteaux envahis par les buissons. (Fig. 12) en arrivant sur le terrain plat cité ci-dessus, on voit un puits antique et deux inscriptions. Nous avons pu en établir partiellement le texte :

ἡ βονλή καὶ ὁ δῆμος ἐ-  
τείμησεν Ἀυρήσιον  
Πολεμωνιανὸν Ὀβ[ρ]ι  
[μο]ν νέον. τὸνδὲ ἀν.  
[δρία]ν τὰ ἀνέστησεν  
[Αυρήσιος Ὀβρ.μιανὸς  
[ - - - - ] τέος ὁ πα-  
]τήρ[φ]ιςοστοργίας  
[ξ] νεκε[ν]

Le sénat et le peuple  
a glorifié le jeune Aurelios  
Polemiamos Obrimos. Son père  
Obrimos... nos, à cause de son  
amour, son fils Aurelios,  
a érigé sa statue.

<sup>1</sup> Sur les cartes de la république Turque, Ayasofya est un nom de lieu dans la sous préfecture de Gündoğmuş. Il n'est pas indiqué sur les cartes R. Kiepert.

Au milieu de ladite place, il existe un emplacement rectangulaire rappelant l'agora hellénistique. Les murs actuels qui servent probablement de bergerie, se composent des pièces architecturales antiques. On pense immédiatement qu'ils peuvent être superposés à une base antique. (Fig. 14). Sur le mur du sud on aperçoit une inscription à moitié enfouie, et un peu plus haut une pièce appartenant à l'époque chrétienne. (Fig. 15, 16).

Au sud de l'agora, se trouve le petit temple désigné par KM. une partie des murs de cella et de pronaos est intacte. Le pronaos est orienté vers l'ouest. Le temple est approximativement, de 6, 60m. de largeur et de 11, 27 m. de longueur. Les murs de cella faits de blocs de pierres d'une seule rangée, s'élèvent sur un podium très bas. (Fig. 17, 18, 19, 20, 21, 22) Sur le même axe que le petit temple, à 70, 80 m. plus à l'ouest, on voit le grand temple situé sur une élévation. Il est bâti sur un podium assez haut avec un pronaos étroit à l'est. Les murs latéraux et une partie du mur de cella existent encore. Le mur d'antéport est presque intacte avec son chapiteau ionique et son architrave à trois gradins. Ce temple rappelle le type "Prostylos" (Fig. 25) Des fûts de colonnes simples ou cannelées, des corniches deniculées des architraves en demi-cercle sont disséminées dans la cour intérieure et autour de l'édifice. (Fig. 26, 27, 28, 29, 30, 31, 32, 33, 34, 35, 36, 37, 38, 39, 40, 41) Entre le temple et le mont Hisariçi, on rencontre des décombres d'édifice, des murailles construites de grands blocs de pierres encastées dans les rochers. (Fig. 42, 43, 44).

Un escalier creusé dans le rocher mène à la vallée au sud-ouest du mont Hisariçi. (Fig. 45, 46) C'est la nécropole de la ville. L'escalier se termine à l'endroit le plus étroit de la vallée. Sur la pente d'en face par un escalier à quinze gradins on atteint une tombe rupestre travaillée sur la façade aplanie d'un grand bloc de rocher. Par une petite porte, on accède à la chambre mortuaire. Cette porte est flanquée de deux consoles ornées des figures d'aigle. Au dessus de ce monument funéraire, on voit une sorte de petite tour réculée vers le fond. (Fig. 47, 48, 49).

La nécropole s'étend sur la vallée qui s'élargit vers l'ouest. On y rencontre des sarcophages brisées et renversées dont certaines sont ornées de têtes de Méduse. (Fig. 50, 51, 52, 53).

Nous avons pu déchiffrer un morceau d'épithaphe trouvé dans la nécropole. <sup>1</sup>

ΑΛΕ . . . . ΑΝΔΡΟΣΟ . . ΠΙΜΘΥΔ)ΙΣΚΑΙ	Le fils d'Obrimos
ΤΟΙΣΕΣΣΕΔΥΤ	Le fils d'Obrimos
'Αλέ[ξ]ανδρος 'Ο[κ]ρίμομ δις(?) καὶ . . ,	Alexandros et . . .

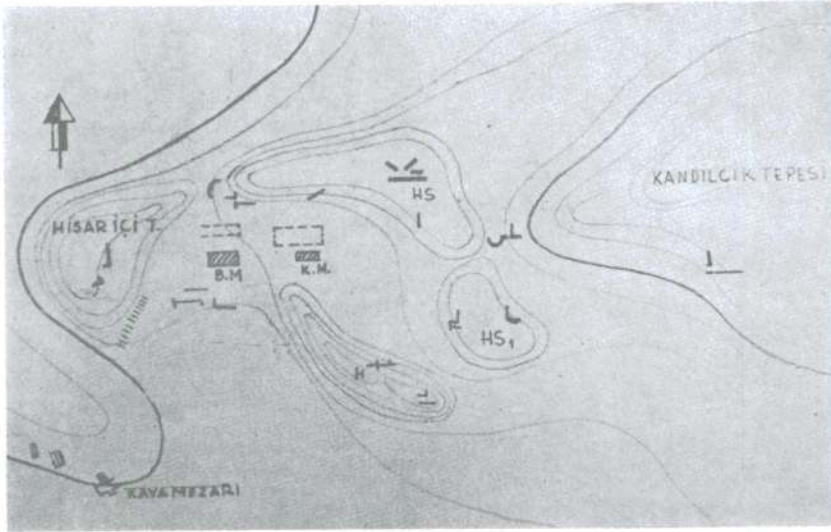
En quittant la nécropole, nous terminons l'étude de l'Ayasofya. En conclusion nous pouvons dire que, c'est une petite ville de montagne située entre la Cilicie occidentale et la Pisidie orientale. L'examen des débris nous démontre qu'elle comprend les époques Héliénistique, Romaine et Chrétienne.



<sup>1</sup> Les inscriptions sont déchiffrées par Mr Bean, Professeur d'épigraphie à la faculté des Letters d'Istanbul.



Res. 1 — Balkan ve Kandilcik tepeleri



Res. 2 — Ayasofya harabesinin basit krokisi

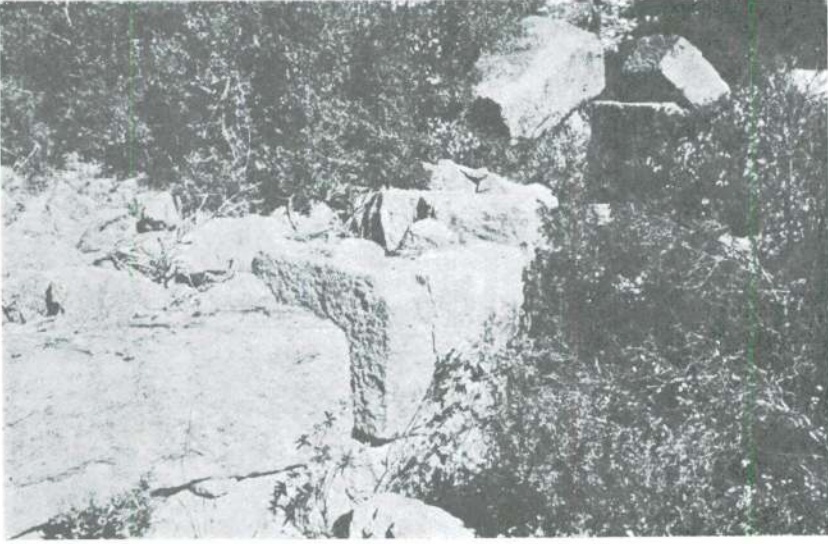




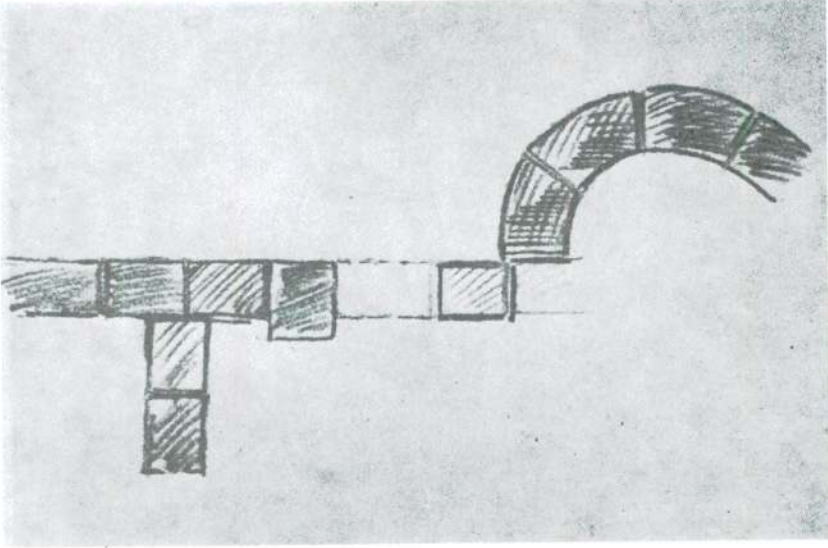
Res. 3 — Dort köşe Poligonal yapı



Res. 4 — Kandilcik tepesi, öndeki yapı



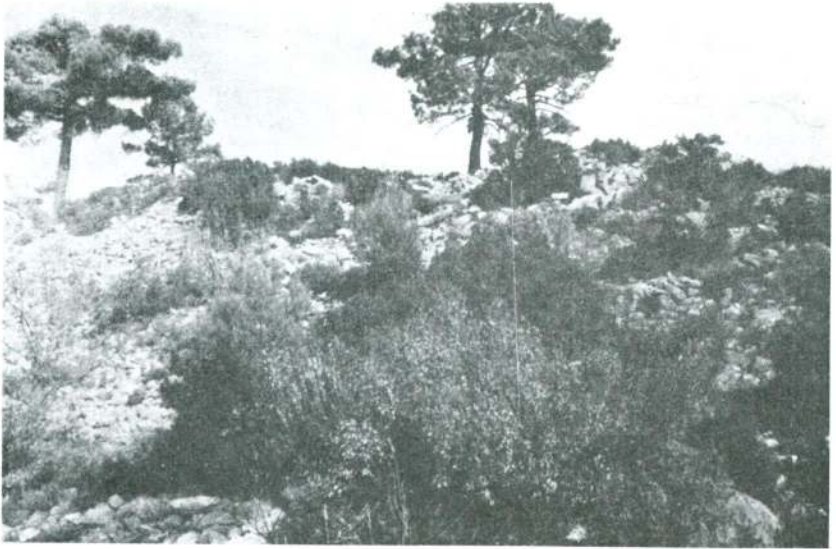
Res. 5 — Sur veya kapı ile ilgili bloklar



Res. 6 — Aynı yerin basit bir krokisi



Res. 7 — Büyük yapıların bulunduğu düzlük



Res. 8 — H. S. tepesi





Res. 9 — Hellenistik duvar



Res. 10 — H. S. tepesi üstündeki mimari parçalar





Res. 11 — Diđer mimari parçalar



Res. 12 — Moloz yuvarlak duvar



Res. 13 — Kitabeli kaide taşı



Res. 14 — Agora olarak düşünölen yer

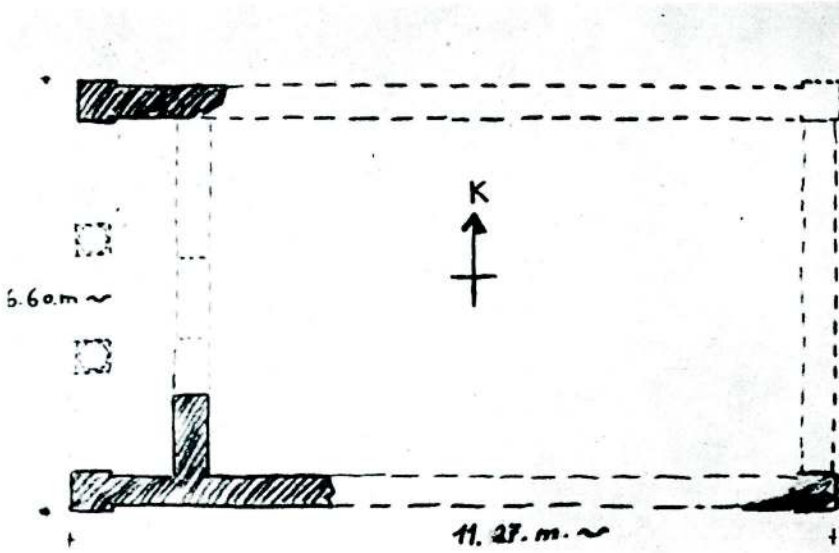


Res. 15 — Yarısı gömülü kitabe



Res. 16 — Hıristiyanlık devrine ait mimari parça





Res. 17 — Küçük mabed "Templum in Antis" tipi

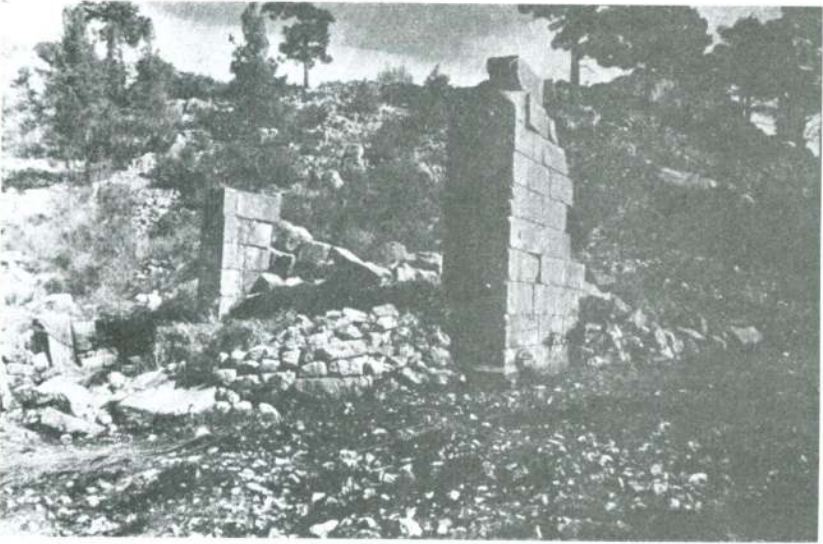


Res. 18 — Küçük mabed ve genel görünüş





Res. 19 — K. M. güneyden görülen Sella duvarları



Res. 20 — Batıdan görülen Sella duvarları



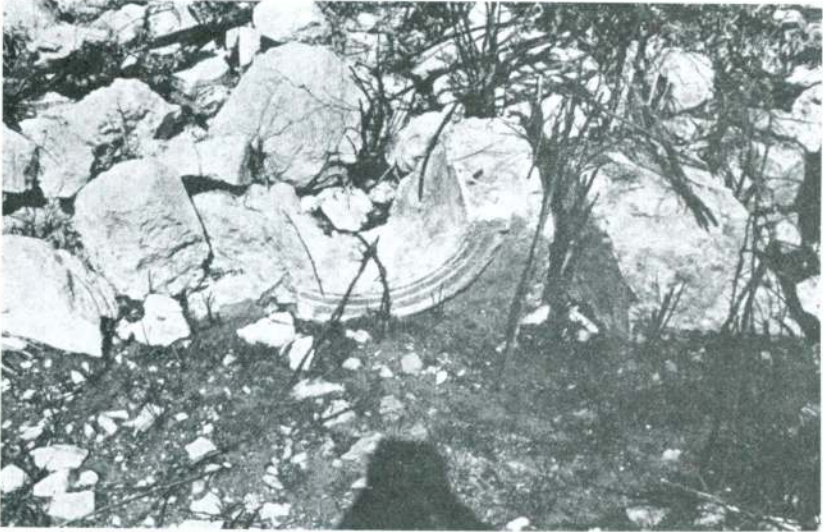
Res. 21 — Batı tarafındaki Pronaos bölümü



Res. 22 — Diğer bir görünüş

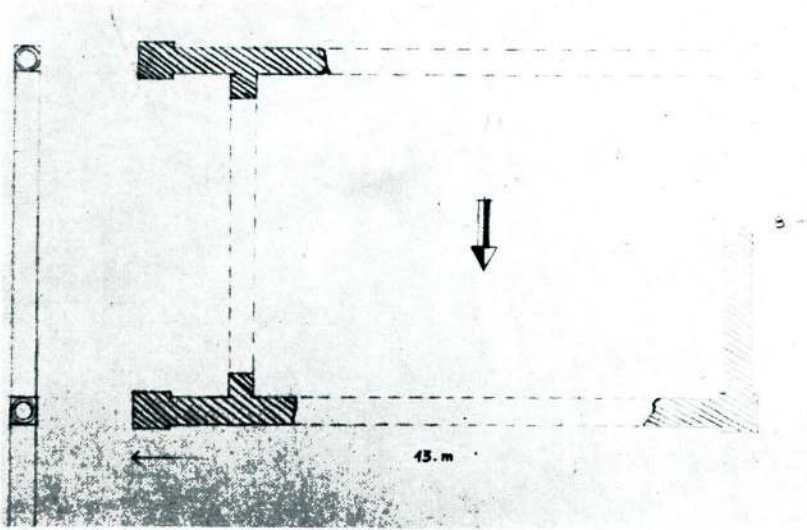


Res. 23 — B. M. kuzeyinde kavisli mimarı parçalar



Res. 24 — Diğeri bir örnek





Res. 25 — Büyük mabed, Prostilos tipinde



Res. 26 — Kuzey Sella duvarı



*A. Albek*



Res. 27 — Genel görünüş



Res. 28 — B. M. etrafında çeşitli mimari parçalar



Res. 29 — B. M. etrafında kavisli Arşitrav parçası



Res. 30 — B. M. etrafında yivli sütunlar

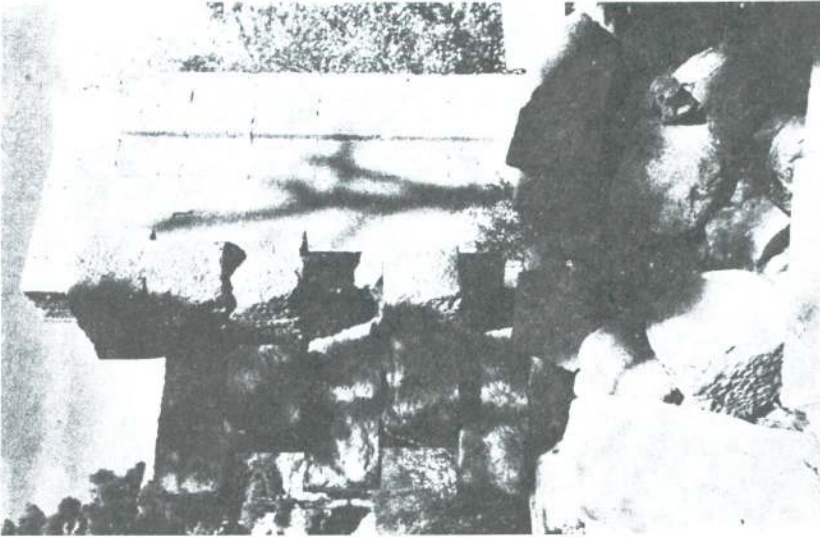


Res. 31 — B. M. güneyden görülen pronaos kısmı

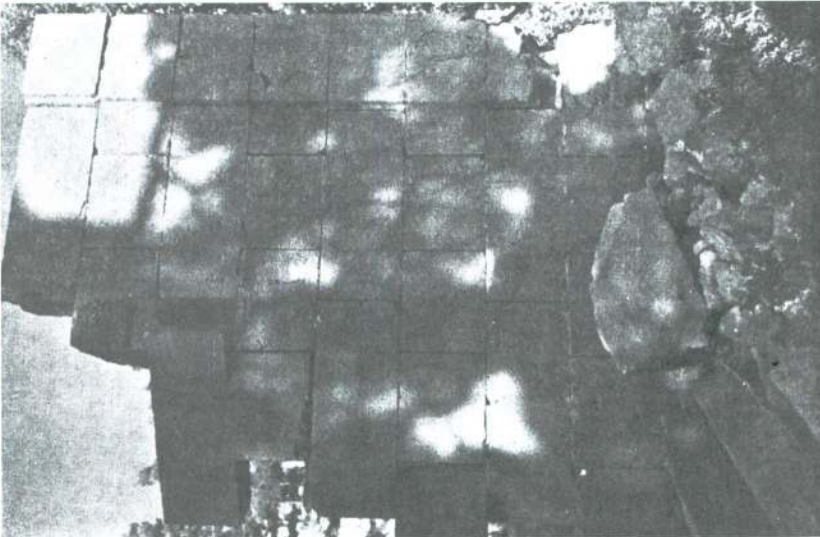


Res. 32 — B. M. diğer mimari parçalar



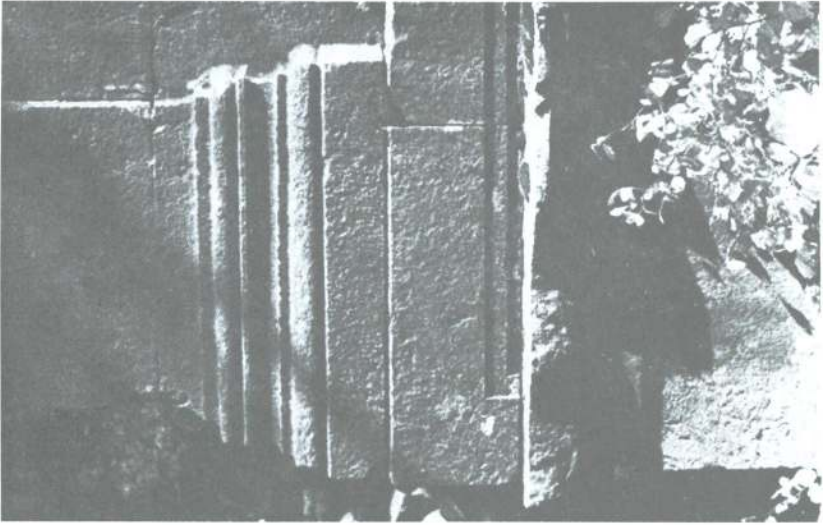


Res. 34 — B. M. Pronaos bolmesti

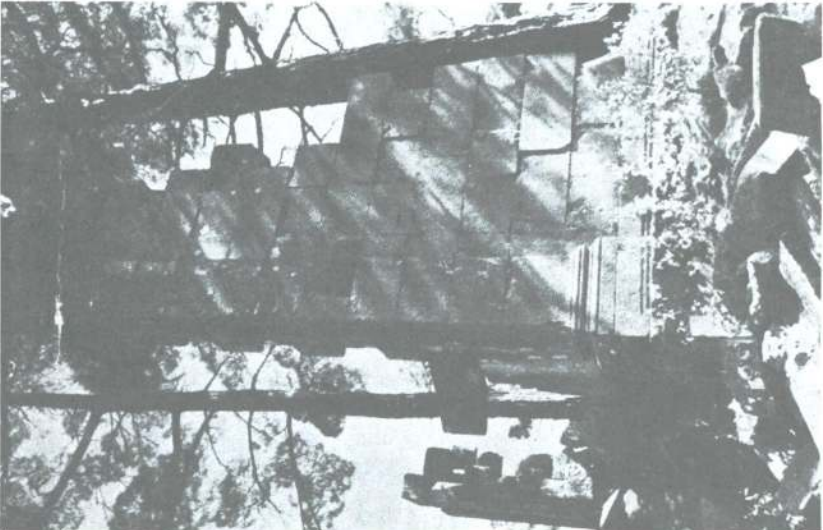


Res. 33 — B. M. Sella duvari





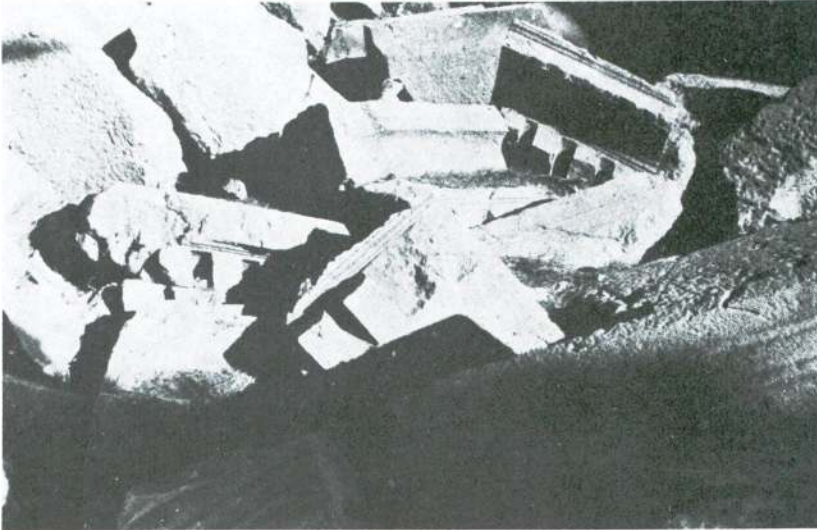
Res. 36 — B. M. Podium ve üst kısmı



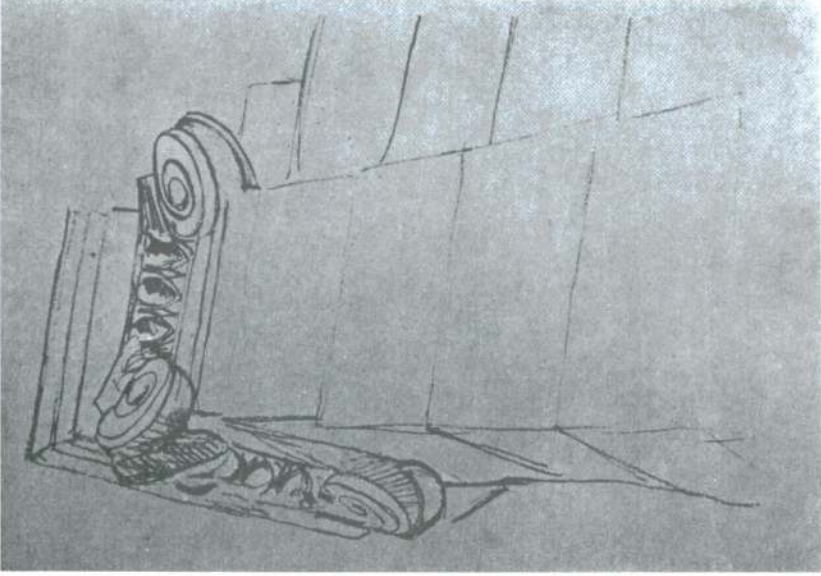
Res. 35 — B. M. Batı Ante duvarı



Res. 37 — B. M. Batıdan görünüşü



Res. 38 — B. M. Saçaklık parçaları



Res. 40 — B. M. aynı yere ait kroki



Res. 39 — B. M. Ante duvarı iyon başlık ve üç kademeli, arşitrav





Res. 41 — B. M. aynı yerin yakın görünüşü



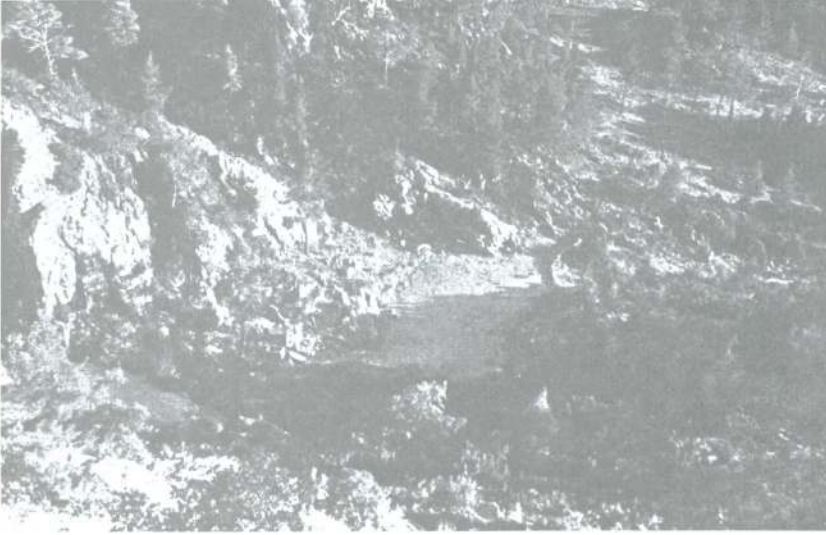
Res. 42 — B. M. ile hisar içi arasındaki bloklar



Res. 43 — Hisar içi tepesindeki duvarlardan bir kısım



Res. 44 — Hisar içi tepesinde, kayalara oturtulmuş büyük bloklar



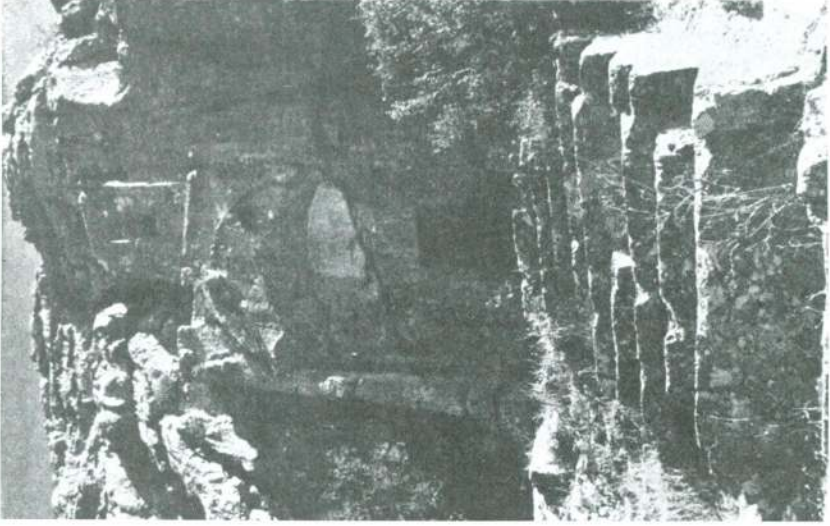
Res. 45 — Hisar içinden, Nekropole bir bakış



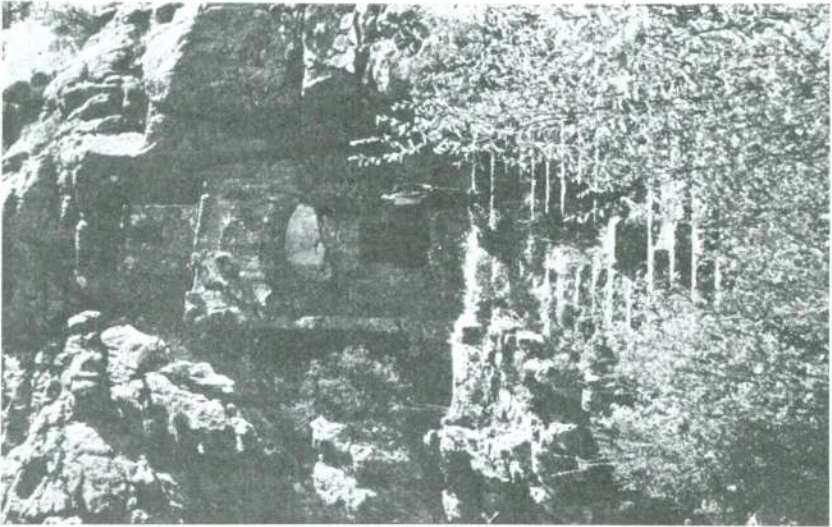
Res. 46 — Nekropole inen kayaya oyulmuş merdivenler



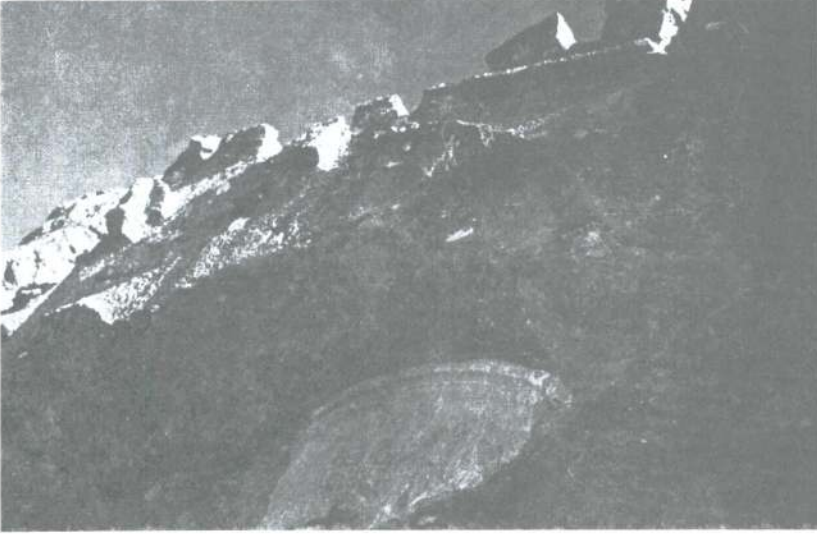
*A. Albek*



Res. 48 — Diğer bir görünüş



Res. 47 — Kaya mezarı



Res. 49 — Kaya mezarının üst kısmı



Res. 50 — Nekropol ve hisar içi tepesinin bir kısmı

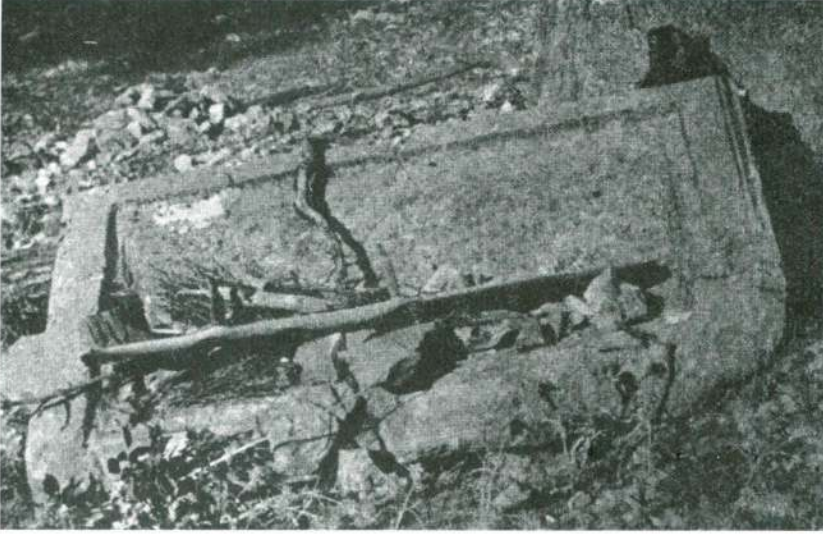


Res. 51 — Kaideli ve Meduz başı lâhitler



Res. 52 — Diğeri bir lâhit





Res. 53 — Devrilmiş bir lâhit kapağı