

## ERKEN CUMHURİYET DÖNEMİNDE (1923-1945) KAYSERİ'DE OKUL YAPILARI\*\*

YILDIRAY ÖZBEK\*

### GİRİŞ

Osmanlı İmparatorluğu'nda Müslüman toplumun eğitimi 19. yüzyılın ikinci yarısına kadar ağırlıklı olarak sıbyan mektepleri ve medreselerde gerçekleşmiştir. 19. yüzyılın ikinci yarısından itibaren eğitimin iptida mektebi, rüşdiye mektebi ve idadilerde verildiği, bunların yanı sıra çeşitli meslek okullarının da tesis edildiği bilinmektedir<sup>1</sup>. II. Abdülhamid (1876-1908) ve II. Meşrutiyet dönemlerinde (1908-1914) sayılarında artış gözlenen bu okullar hem bina hem de müfredatlarıyla Cumhuriyet'e miras bırakılmış kurumlardır<sup>2</sup>. Cumhuriyet'in ilan edildiği 1923 yılında eğitime ilişkin devralınan miras 5.142 örgün eğitim kurumunda 364.428 öğrencinin öğrenim gördüğü şeklindedir<sup>3</sup>.

Cumhuriyetin kuruluşundan iki yıl önce, Kurtuluş Savaşı'nın devam ettiği yıllarda, 15 Temmuz 1921'de Ankara'da yaklaşık 250 öğretmenin katılımıyla bir Maarif Kongresi düzenlenmiştir. 15 gün sürmesi plânlanan ancak Yunanlıların Kütahya'ya saldırması üzerine altı günde bitirilen kongrede eğitim müfredatları ve köy öğretmenlerinin yetiştirilmesi gibi pek çok konu tartışılmıştır<sup>4</sup>. TBMM başkanı Mustafa Kemal,

\*\* Prof.Dr., Akdeniz Üniversitesi, Edebiyat Fakültesi, Sanat Tarihi Bölümü-Antalya/TÜRKİYE, e-mail: yozbek@akdeniz.edu.tr

\* Osmanlıdan Cumhuriyete Kayseri'de tarihi okul yapıları üzerine sürdürdüğüm çalışmanın bir bölümünü oluşturan bu makalenin hazırlanması sırasında özellikle yapıların plânlarının çizimi ve fotoğraflama gibi belgeleme işlemleri sırasında yardımcıları gördüğüm öğrencilerim ve meslektaşlarım Remzi Aydın, Ayşe Budak, Lokman Tay ve Sultan Murat Topçu'ya teşekkür ederim.

<sup>1</sup> Osmanlı İmparatorluğu'nda eğitimin modernleşmesi ve okullar için bkz. Selçuk Akşin Somel, *Osmanlı'da Eğitimin Modernleşmesi (1839-1908). İslâmlaşma, Otokrasi ve Disiplin*, (Çev: Osman Yener), İletişim Yayınları, İstanbul, 2010.

<sup>2</sup> Bu dönemler için bkz. Bayram Kodaman, *Abdülhamid Devri Eğitim Sistemi*, TTK Yayınları, Ankara, 1991; Mustafa Ergün, *II. Meşrutiyet Devrinde Eğitim Hareketleri (1908-1914)*, Ocak Yayınları, Ankara, 1996.

<sup>3</sup> Anonim, *Millî Eğitim Sayısal Veriler 2001-2002*, s. 13, MEB Yayınları, Ankara, 2002.

<sup>4</sup> Bu kongreye ilgili yeni bir çalışma için bkz. Zeki Sarhan, *1921 Maarif Kongresi*, MEB Yayınları, Ankara, 2009.

kongrenin açılış konuşmasında öğretmenlerden milli bir terbiye programı istemiş, bu programın geçmiş devirlerin hurafelerinden ve milletimizin bünyesine uymayan yabancı fikirlerden uzak, milletin karakteri ve tarihiyle uyumlu bir kültür olması gerektiğini ifade etmiştir<sup>5</sup>.

Cumhuriyetin eğitim ve öğretim alanında yaptığı en büyük devrimlerden biri şüphesiz Tevhid-i Tedrisat (öğretimin birleştirilmesi) Kanunudur. 3 Mart 1924'te çıkan 430 sayılı bu kanuna göre; ülkedeki tüm bilim ve eğitim kurumları Maarif Vekâletine bağlanmış, Evkaf ve Şer'îye Vekâletlerine ve özel vakıflara bağlı tüm medrese ve mektepler Maarif Vekâletine bağlanarak bütçeleri de bu bakanlığa aktarılmıştır<sup>6</sup>. Bu yasayla ülke genelindeki 479 medrese kapatılmış, buralarda okuyan yaklaşık 16-18.000 öğrenci bakanlığa bağlı ilk, orta, lise veya öğretmen okullarına aktarılmışlardır<sup>7</sup>. Eğitim ve öğretim alanında devrim niteliğinde başka bir uygulama da, alfabe değişikliğidir. Cumhuriyet'ten çok önce 19.yüzyılın son çeyreğinde Osmanlı aydınları tarafından da tartışılmış<sup>8</sup> olan bu konu 1 Kasım 1928'de çıkarılan 1353 sayılı kanunla çözülmüş, yüzyıllardır kullanılan Arap harfleri terk edilip Türk harflerine geçilmiştir<sup>9</sup>.

1924 Anayasasında ilköğretim zorunlu ve devlet okullarında parasız olarak düzenlenmiş, 22 Mart 1926 tarihli 789 sayılı Maarif Teşkilat Kanunuyla da ilköğretim çağındaki çocukların meslek mekteplerine gidemeyecekleri, ilköğretim çağını geçirmiş ve hiç öğrenim görmemiş çocukları meslek için alan kurumların onlara ilköğretimi vermek zorunda oldukları belirtilmiştir. Bu kanun eğitim ve öğretimin ilköğretim kurumlarınca şehir-kasaba ve köylerde gündüz ve yatılı olarak yapabileceklerini de hükme bağlamıştır<sup>10</sup>. İlköğretimin Cumhuriyetin ilk yılında altı yıl olduğu, ancak 1924 yılında öğrenim süresinin beş yıla indirildiği ve bu beş yılın kendi içinde birinci, ikinci ve üçüncü sınıfların alt, dördüncü ve beşinci sınıfların üst devre olduğu iki dönem olarak tasar-

<sup>5</sup> Anonim, *Atatürk'ün Söylev ve Demeçleri*, c.I, Türk İnkılap Tarihi Enstitüsü Yayınları:I., Ankara, 1997, s. 19-20.

<sup>6</sup> *Düstür*, Üçüncü Tertip, c. V, s. 322.

<sup>7</sup> Necdet Sakaoğlu, *Osmanlı'dan Günümüze Eğitim Tarihi*, İstanbul Bilgi Üniversitesi Yayınları, İstanbul, 2003, s. 172.

<sup>8</sup> Bkz. Neriman Tongul, "Türk Harf İnkulâbı", *Ankara Üniversitesi Türk İnkılap Tarihi Enstitüsü Atatürk Yolu Dergisi*, S. 33-34, (2004), s. 103-130.

<sup>9</sup> *Düstür*, Üçüncü Tertip, c.X, s. 3-6.

<sup>10</sup> Yahya Akyüz, *Türk Eğitim Tarihi. M.Ö.1000-M.S.2006*, Ankara, 2006, s. 346.



landığı bilinmektedir<sup>11</sup>. 1924 yılında düzenlenen müfredat ile her sınıfta hafta da 26 saat olmak üzere Alfabe, Din ve Kur'an, Matematik ve Geometri, Tarih, Coğrafya, Tarım ve Sağlık, Ev Ekonomisi, Müzik, Dokuma ve El Sanatları gibi dersler konulmuştur<sup>12</sup>. 1926 yılında düzenlenen müfredatta haftalık ders saatinde bir değişiklik olmamış, ilk üç sınıfa hafta dört saatlik Hayat Bilgisi dersi eklenmiştir. Buna karşılık bu sınıflardan Tarih, Coğrafya, Tabiat Dersi, Eşya Dersi, Yurt Bilgisi gibi dersler kaldırılmıştır<sup>13</sup>.

Erken Cumhuriyet döneminde kızların yetiştirilmesine yönelik en dikkat çekici teşebbüslerden biri Kız Enstitüleridir. Halkevleri ve Köy Enstitülerinden çok daha önce, 1928 yılında kurulan bu enstitüler, üç yıllık bir eğitim-öğretimi içeren yatılı ve gündüzlü bölümlere de sahip, ortaöğretim seviyesinde meslek okulları olup amacı, mezun kızlara iş bulmaktan ziyade onları Cumhuriyet ideolojisini benimsemiş, sağlıklı ve sağlam bir ulusun meydana getirilip yetiştirilmesi için başarılı ev kadınları, anneler ve eşler olarak yetiştirmektir<sup>14</sup>.

Cumhuriyetin 10. yılında ülke nüfusunun 8 milyona yakın bir bölümü 40.000'e yakın köyde oturmaktadır. Bu köylerden 32.367'sinin nüfusu 400'den azdır ve buralarda okul açmak en temel sorun olarak görülmektedir. 1936 yılında bu sorunun giderilmesi amacıyla Atatürk döneminin Maarif Vekili Saffet Arıkan'a, nüfusu 400'den az küçük köylerde ilk üç sınıfa okutmak üzere askerliklerini çavuş veya onbaşı olarak yapmış okur-yazar köylülerden yararlanılması fikrini önermiştir<sup>15</sup>. Belirli bir kurstan geçirilerek "eğitmen" adını alacak bu insanlar, genellikle nüfusları öğretmen gönderilmesine uygun olmayan, 150 nüfustan az köylerde hem eğitim-öğretim işlerini hem de fenni bir şekilde ziraat işlerinin nasıl yapılabileceğini göstereceklerdir<sup>16</sup>. Bu amaçla 3238 sayılı

<sup>11</sup> Şevket Gedikoğlu, *Kemalist Eğitim İlkeleri Uygulamalar*, İstanbul, 1978, s. 56.

<sup>12</sup> Anonim, *İlkemlelerin Müfredat Programı*, İstanbul 1924, s. 2-3.

<sup>13</sup> Anonim, *İlkemlelerin Müfredat Programı*, İstanbul, 1926, s. 5.

<sup>14</sup> Bkz. Elif Ekin Akşit, *Kızların Sessizliği. Kız Enstitülerinin Uzun Tarihi*, İstanbul, 2005; Fatma Gök, "Türkiye Cumhuriyeti'nin Erken Dönemlerinde Kız Enstitüleri", *Çok Kültürlü Toplumlarda Eğitim. Türkiye ve İsveç'ten Örnekler*, (Der:M.Carlson-F.Gök-A.Rabo), İstanbul, 2011, s. 97-111.

<sup>15</sup> Engin Tonguç, "Atatürk ve Köy Enstitüleri", *Cumhuriyetin İlk Yıllarından Günümüze Dil Kültür Eğitim*, Ankara, 2007, s. 443.

<sup>16</sup> Çiğdem Erdem, "Cumhuriyet Yönetiminin 1930'lu Yıllarda Köyde ve Köylülükte "Dönüşüm"ü Gerçekleştirme İsteğinin Bir Aracı Olarak Köy Eğitmen Kursları", *Gazi Üniversitesi İktisadi ve İdari Bilimler Fakültesi Dergisi*, 10/3,(2008), s. 192.

Köy Öğretmenleri Kanunu çıkarılmış, Ankara köylerinden 79, Tunceli köylerinden 5 olmak üzere toplam 84 köylü gençle ilk öğretmen kursu Eskişehir Mahmudiye’de açılmıştır. Bu kurs 6 Temmuz-15 Kasım 1936 tarihleri arasında 4 ay 11 gün sürmüştür. 7 ay olarak plânlanan kursun geri kalanı Ankara köylerinde staj olarak devam ettirilmiş ve 19 Nisan-21 Mayıs 1936 tarihleri arasında da Bursa Ziraat Okulunda tamamlayıcı kurs düzenlenmiştir. Bu kursların çoğu ilerde köy enstitüleri açılması düşünülen bölgelerde düzenlenmiştir. 1948’e kadar süren bu kurslardan 9.000 öğretmen yetiştirilmiştir<sup>17</sup>. 17 Nisan 1940 tarihinde çıkan 3803 sayılı Köy Enstitüleri kanunuyla İzmir-Kızılçullu, Eskişehir-Çifteler ve Kastamonu-Göl Köy’deki üçer yıllık Köy Muallim Mektepleri köy enstitüsüne dönüştürülmüş ve zaman içinde ülkenin muhtelif yörelerinde enstitüler açılmıştır. Kanunun 3.maddesine göre beş yıllık (tam devreli) köy okullarını bitirmiş, sıhhatli ve yetenekli köylü çocuklarının alınıp beş yıl eğitim-öğretime tabi tutulduğu bu okullar<sup>18</sup>, ziraata elverişli araziye sahip köy nitelikli ve birkaç vilayetle bağlantılı olabilecek yörelere kurulmuş<sup>19</sup> ve okulundan yatakhanesine, revirinden spor ve sinema salonuna, yemekhanesinden çalışma atölyelerine kadar bir arada birer kampus kimliğiyle inşa edilen bu enstitülerin projeleri, ulusal mimarlık yarışmalarıyla sağlanmıştır.

Ortaokul ve liselerin ise 1937-38 öğretim yılında üçer yıllık oldukları ve Türkçe, Tarih, Coğrafya, Yurt Bilgisi, Matematik, Fen Bilgisi, Yabancı Dil, El Yazısı, Jimnastik, Resim, Müzik, Askerlik, Ev İdaresi, Çocuk Bakımı (kızlara), Edebiyat, Filozofi ve Sosyoloji ve Psikoloji gibi derslerin müfredat dahilinde işlendiği görülmektedir<sup>20</sup>.

Cumhuriyetin ilk yıllarından 1927 yılına kadar meslek ve sanat okullarının açılması ve yürütülmesi Belediyeler ve il idarelerinin yetkinde iken bu tarihte çıkan bir kanunla bu yetki Maarif Bakanlığı’na verilmiştir. 1933’te Mesleki ve Teknik Öğretim Genel Müdürlüğü kurulmuş, bu genel müdürlük 1941 yılında da müsteşarlığa dönüştürülmüş-

<sup>17</sup> Niyazi Altunya, *Köy Enstitüsü Sistemi. Toplu Bakış*, İstanbul, 2010, s. 26.

<sup>18</sup> Niyazi Altunya, *a.g.e.*, s. 73.

<sup>19</sup> Ali Salman, “Tonguç ve Köy Enstitüleri”, *Köy Enstitüleri Sempozyumu, Kastamonu 14-17 Nisan 2010*, İstanbul, 2010, s. 67.

<sup>20</sup> Hasan Âli Yücel, *Türkiye’de Orta Öğretim*, Kültür Bakanlığı Yayınları, Ankara, 1994, s. 173-174.



tür. 1934 yılından itibaren çok sayıda Erkek, Kız Sanat ve Yapı Enstitüleri açılmıştır<sup>21</sup>.

1936 yılında Cumhuriyetin 40.000 köyünden 35.000'inde okul ve öğretmen olmadığı, okul olan köylerde de ilköğretimin üç yıl yapıldığı, ancak 1939 yılında tüm köy ilkokullarında öğretimin beş yıla çıkarıldığı bilinmektedir<sup>22</sup>. Köy Enstitülerinden mezun olanların çalışacakları köylere yaptırılacak okullar için bir yarışma düzenlenerek, bu okulların 50 öğrencinin okuyabileceği bir dersane, 10 öğrencinin ağaç ve demir işleyebileceği bir atölye, vestiyer, odunluk ve iki oda, mutfak, helâ ve banyoyu içeren öğretmen ikametgâhından oluşması istenmiştir<sup>23</sup>. Bu yarışmayı yüksek mimar Asım Mutlu ve Ahsen Yapanar'ın projeleri kazanmıştır<sup>24</sup>.

Cumhuriyetin ilk yıllarında Osmanlıdan kalan okul yapıları kullanılmış, ihtiyacı karşılamayanlar onarıp eklemelerle genişletilmiştir. 22 Mart 1926 tarihli 789 sayılı Maarif Teşkilatı Kanunu mektep, müze ve kütüphane binalarının plân ve projelerinin hazırlanmasında Maarif Vekaletini yetkili kılmış, Vekaletçe hazırlanan ve maarif müdürlüklerine gönderilen tip projeler arasından ihtiyaca göre seçilenler uygulanmıştır. Köy dışındaki yerleşimlerde İl Özel İdarelerince inşa ettirilen okulların köylerdeki örneklerinde gerek malzeme gerekse işçilik maliyetleri köylülerce karşılanmıştır. Daha doğrusu karşılanması 7 Nisan 1924 tarihli 442 sayılı Köy Kanunuyla zorunlu kılınmıştır<sup>25</sup>. 1930'lu yıllara kadar Osmanlı döneminden kalmış okul plânları ihtiyaca göre düzenlenerek kullanılmıştır. Bu konudaki en çarpıcı örnek, mimar Kemal Bey tarafından Edirne Karağaç Mekteb-i İdadisi olarak tasarlanıp ancak Balkan Savaşı nedeniyle tatbik edilemeyen plânın bir tip proje olarak 1930'lu yıllara kadar değerlendirilmesidir<sup>26</sup>. Cumhuriyet beş yıl içinde zor ekonomik koşullarda 1233 yeni okul yapmış, 1936 yılında toplam okul sayısı 6297'ye ulaştırılmıştır<sup>27</sup>. Yeni okul inşaatlarında gö-

<sup>21</sup> Yahya Akyüz, *a.g.e.*, s. 370.

<sup>22</sup> Yahya Akyüz, *a.g.e.*, s. 346.

<sup>23</sup> Anonim, "Köy Enstitüleri Mezunlarının Çalışacakları Köylerde Yaptırılacak Okul Binalarının Planlarına Ait Müsabaka Şartnamesi", *Arktekt*, c. 1940, Ankara, 1940, s. 187-188.

<sup>24</sup> Anonim, "Köy Okulları Proje Müsabakası", *Arktekt*, c. 1941-42, Ankara, 1942, s. 12-13.

<sup>25</sup> F. Nurşen Kul, "Erken Cumhuriyet Dönemi İlkokul Binaları", *Mimarlık*, s. 360 (2011), s. 67.

<sup>26</sup> F. Nurşen Kul, "Erken Cumhuriyet...", s. 68.

<sup>27</sup> Necdet Sakaoğlu, *a.g.e.*, s. 205.

zetilmesi istenilen hıfzısıhha kuralları mevki, sath, mektep vaziyeti, duvarlar, çatı, döşemeler ve kat ölçütlerinde değerlendirilmiştir. Hem köy hem de şehirlerdeki okullar yüksek, havadar bir yere yapılmalı, okulla öğrencinin evi arasındaki mesafe uzak olmamalı, fabrika, kışla, hapishane, hastane, kahvehane gibi yapılardan uzak olmalıdır. Okulun genişliği barındıracağı öğrenciyle uyumlu olmalı, öğrenci başına en az 10 metre kare arsa düşünülmelidir. Hem dersaneler hem de teneffüshaneler bolca ışık almalı, duvarlarında pişmiş tuğla veya değirmen taşı kullanılmalı, kireç veya çimentolu harçla inşa edilmelidir. Tuğla duvarlar 35, taş duvarlar 45 cm. kalınlığında yapılmalıdır. Okulun çatısı iki yana meyilli olmalı, zemin döşemesi kuru tahtadan geçmeli yapılmalıdır. Köy okulları mutlaka tek katlı olmalıdır<sup>28</sup>.

Maarif Vekaleti İlk Tedrisat Dairesi, ülkenin farklı bölgelerinde inşa edilen okul yapılarının inşaat ve iktisadi bakımdan detaylı bir rehberden mahrum oldukları gerekçesiyle, taş, ahşap ve kerpiç malzemeyle yapılacak bir, üç, beş sınıflı ve öğretmenevli köy okulları projeleri hazırlamıştır. Bu projelerde okulların yağmur sularını emebilecek kumlu zeminlere, esas cephesi köy yoluna bakacak şekilde, granit veya kalker taşı, kerpiç yada çıralı çam ağacıyla yapılması ve dere yada deniz kumunun kireçle temelde 2+1, duvarlarda 3+1 oranında kullanılması önerilmiştir. Ahşap aksamın mümkün olduğunca çivi kullanılmadan zıvanalı yapılması, enli tahtaların kullanılmaması istenilerek, bina etrafının Arnavut kaldırımıyla çevrilmesi tavsiye edilmiştir<sup>29</sup>.

1920'li yılların ilköğretim okullarının çoğu Nafia Vekâleti (günümüz Bayındırlık Bakanlığı) tarafından, Osmanlı neo-klasik mimari akımından çizgiler taşıyan tip projeler olarak tasarlanmışlardır. Türkiye'nin çoğu şehrinde örneklerine rastlanabilecek bu okulların genelde iki katlı olarak, merkez eksen üzerinde girişe, sivri kemerli pencereleere, geniş saçaklara ve bazılarında giriş üzerinde bir balkona sahip olarak inşa edildikleri görülmektedir<sup>30</sup>. Maarif Vekâletinin, Nafia Vekâletinin aksine tip projelere çok sıcak bakmadığı, bunun yerine okulların yapılacağı yöreye özgü tasarımların inşa edilmesini istediği, fakat Nafia Vekâletinin tip projelerinin arazinin şehre göre daha ucuz olduğu ve

<sup>28</sup> M.Cemal, *Yeni Mektep Hıfzısıhhası*, Kanaat Kitapevi, İstanbul, 1930.

<sup>29</sup> Maarif Vekaleti, *İlknektep Plânları Albümü*, Ankara, 1933.

<sup>30</sup> Sibel Bozdoğan, *Modernizm ve Ulusun İnşası. Erken Cumhuriyet Türkiye'sinde Mimari Kültür*, (Çev: Tuncay Birkan), İstanbul, 2002, s. 54.



serbestçe kullanılabilceği köylerde uygulanmasında ısrarlı olduđu ileri sürülmektedir. Özellikle köy okullarının, her birinde 60 öğrencinin öğrenim göreceđi üç sınıflı binalar olarak yörenin malzemesiyle inşa edildikleri bilinir. Ancak okulların, Cumhuriyet ideolojisinin simgesi olarak köyün en yüksek noktasına yapıldıkları veya yapılmalarının arzu edildiđine dikkat çekilir<sup>31</sup>.

1930'lu yılların mimarlık dergilerinde okul yapılarının estetiđi, iktisadı üzerine yazılar kaleme alınmış, tip projelerin sakıncalarından bahsedilmiştir. Erken dönemde yapılmış okul yapılarının plân ve cephe görünüşlerinin geçmiş Osmanlı yapılarını hatırlattığı ve dönemin neredeyse tüm resmi binalarında uygulanmış olduđu belirtilerek, okulu hükümet konađına benzetmenin sağlıklı bir tutum olmadıđına dikkat çekilerek mahalli mimaride inşasının yeterli olacađı ileri sürülmüştür. Sınıfların aydınlık ve sade mekânlar olması, salon, teneffüşhane ve cimnastikhane gibi mekânlarda bezemenin uygulanabileceđi bildirilir<sup>32</sup>. Bakanlıđın hazırlattığı tip projelerin memleket mimarlıđının ilerlemesine engel teşkil ettiđi, tip projelerin köy evleri, amele mahalleleri gibi ucuz projelerde uygulanabileceđi, resmi dairelerde bundan kaçınılması gerektiđi ve "milli mimari"nin tip projelerle gerçekleştirilemeyeceđi belirtilerek<sup>33</sup>, tip projelerle yapılmış okul yapılarının çođunu hastane, adliye binası ve kaymakamlık binalarından ayırmanın mümkün olmadıđı kaydedilerek, okul yapılarının buldukları sokak ve şehir mimarlıđıyla ilişkili tasarımlar olması istenmiştir<sup>34</sup>. Okul plânlamalarında, ileriki yıllarda olabilecek öğrenci artışları ve mevcut sayının dikkate alınması, cimnastikhaneleri esas binadan ayrı tutmadan bodrum veya zemin katlara inşa etmenin, her sınıfın yanına vestiyer odası tasarlanmasının iktisadi bir tutum olacađı vurgulanır<sup>35</sup>.

Atatürk'ün ölümüne kadar Cumhuriyetin eğitim politikalarının Türkiye'yi ve Türklüđü merkez alan, milli varlıđının bilincine eriřik, Cumhuriyeti benimseyip sindirmiş ve onu koruyabilecek donanımlara

<sup>31</sup> Sibel Bozdoğan, *a.g.e.*, s. 106.

<sup>32</sup> Zeki Selah, "Mektep Binalarında Estetik", *Mimar*, S. 8, (1931), s. 254.

<sup>33</sup> Zeki Sayar, "Devlet İnşaatında Tip Plân Usulünün Mahzurları", *Arkitekt*, S. 9, (1936), s. 259.

<sup>34</sup> Zeki Selah, "Mektep İnşaatında (Plan Tip)in Mahzurları", *Mimar*, S. 4, (1931), s. 124-125.

<sup>35</sup> Zeki Selah, "Mektep İnşaatında İktisadi Düşünceler", *Mimar*, S. 6 (1931), s. 205-206.

sahip, tasarruf, yardımlaşma duygu ve düşüncelerini elde etmiş ve beden ve fikri gelişimini tamamlamış nesiller yetiştirmek üzerine temellendirildiği belirtilebilir<sup>36</sup>. Özellikle Atatürk ve İnönü dönemlerinde (1923-1946), izlenen eğitim politikalarının dönemin konjektürel yapısı içinde milliyetçi bir nitelik taşıdığı, neredeyse “asker öğrenci” yetiştirilmesinin hedeflendiği ve Türk dışındaki tüm etnik unsur veya kültürün yok sayılması için eğitimin araçsallaştırıldığı ileri sürülür<sup>37</sup>. Ulus bilinci yaratma ve devrimlerin benimsetilmesi bağlamında yukarıdaki iddiaya kısmen katılmakla birlikte, Cumhuriyetin eğitim ve öğretimi sadece genç nesillerin yetiştirilme aracı olarak görmediği, okul çağını geçmiş insanların da yetiştirilebilmesi için Halkevleri kurduğu unutulmamalıdır.

### CUMHURİYET DÖNEMİNDE KAYSERİ’DE EĞİTİM

Cumhuriyetin ilanının beşinci yılında Kayseri’de kaza ve köyler de dahil toplam 250.490 kişi yaşamakta, il merkezinde 293 öğrencili bir lise, 58 öğrencili bir ortaokul, 78 öğrencili köy muallim mektebi, 1136’sı karma, toplam 1984 öğrencili 13 ilkokul bulunmaktadır. Vilayet genelinde 98 kız ve erkek mektebinde toplam 6639 öğrenci eğitim-öğretim görmektedir<sup>38</sup>. 1931 yılında il genelinde 1 lise, 1 ortaokul ve 121 ilkokulda toplam 9407 öğrenciye 231 öğretmenle eğitim-öğretim hizmeti verilmektedir<sup>39</sup>. Cumhuriyet döneminde Kayseri’de Osmanlıdan miras kalan okullar değerlendirilmiştir. İptidailer ilkokul, rüşdiyeler ortaokul, idadiler lise olarak kullanılmışlardır. Okullarda öğretmen ihtiyacının artmasına paralel olarak daha önce medreselerde müderrislik yapanlar Kayseri İdadisinde açılan sınavlara girip yeterlilik belgesi aldıktan sonra ilkokullarda görevlendirilmişlerdir. Zincidere’de 1926 yılında Köy Muallim Mektebi, İncesu’da Seyyar Köy Muallim Mektebi, Pınarbaşı’na bağlı Sıradan (Oğuz) Köyünde de 1935’ten sonra Geçici Öğretmen Mektebi (Foto:1) açılmıştır<sup>40</sup>.

<sup>36</sup> Yahya Akyüz, *a.g.e.*, s. 331-332.

<sup>37</sup> İsmail Kaplan, *Türkiye’de Milli Eğitim İdeolojisi*, İstanbul, 2005, s. 133-145.

<sup>38</sup> Anonim, *Türkiye Cumhuriyeti Devlet Salnamesi 1927-1928*, Matbuat Müdüriyet-i Umumiyesi, İstanbul, 1928, s. 1128-1136.

<sup>39</sup> *Kayseri Vilayet Gazetesi*, 22 İkincikanun (Ocak) 1931.

<sup>40</sup> Kadir Özdamarlar, “Eğitim”, *Kayseri Ansiklopedisi*, c. 2, (2010), s. 106-107.



Kadir Özdamarlar, 1926-27 öğretim yılında Kayseri'de Ahmet Paşa, Cumhuriyet, Gazi Paşa, Hacı Kılıç, Hacı Mansur, Hasinli, Hunat, İnönü, İstiklal, Kurşunlu, Lale, Peşeker, Safa, Sakarya, Taceddin/Etiler, Terakki gibi toplam 17 okulda 62 öğretmen ve 2970 öğrenci olduğunu belirtirse de<sup>41</sup>, 1945 yılında hazırlanmış bir çalışmada Kayseri'nin il merkezinde 10 ve bağlı köylerinde de 12 ilkokul olduğu kaydedilir<sup>42</sup>. Bu 10 okul, İnönü, Cumhuriyet, Gazi Paşa, Yeni Okul, Bozatlı, İstiklal, Etiler, Mimar Sinan, Ahmet Paşa ve Safa ilkokullarıdır<sup>43</sup>. Yine bu çalışmaya göre Bünyan merkez ve köylerinde toplam 5, Develi'de toplam 9, İncesu'da toplam 5 ve Pınarbaşı'nda toplam 4 ilköğretim okulu bulunmaktadır<sup>44</sup>. Ancak Kayseri Halkevi dergisi olarak yayınlanan Erciyes Dergisi'nin 1940'lı yıllarda çıkmış sayıları incelendiğinde bu sayının artabileceği anlaşılmaktadır. Derginin "köy tetkikleri" bölümünde tanıtılmış köylerin çoğunda ilkokulun olduğu anlaşılmaktadır. Örneğin 1946 yılı itibarıyla Pınarbaşı'nın Kaynar nahiyesine bağlı Malak, Beserek, Çukuryurt, İnliviran (bugünkü adı İnlören), Demirciviran (bugünkü adı Demirciören), Kuşçu, Akören ve Panlı köylerinde "en son plân gereğince" yapılmış okullar olduğu belirtilerek, Yassıpınar, Tersakan, Cinliviran köylerinde de eğitimli tipinde okullar bulunduğu kaydedilir<sup>45</sup>. Aynı yıllarda Erkilet'e bağlı Kemer köyünde 1938 yılında inşa edilmiş üç sınıflı bir okul olduğu belirtilir<sup>46</sup>. Pınarbaşı'nın Kızılhan köyünde 1946 yılında 23 kız 27 erkek toplam 50 öğrencinin okuduğu bir ilkokul bulunduğu<sup>47</sup>, Mahzemin'de de 1939 yılında açılmış bir öğretmen okulundan ve 106 mezun verildiğinden bahsedilmektedir<sup>48</sup>. Amarat köyünde Pazarören Köy Enstitüsünden mezun öğretmenli bir ilkokul<sup>49</sup>, Büyük Çiftlik köyünde 1927'de kurulup 1937 yılında beş sınıflı olmuş bir okulda enstitü mezunu 4 öğretmenin toplam 220 çocuğu okuttuğu<sup>50</sup> ve bu yıllarda bir nahije olan Erkilet'in Hırka, Kuşçu, Hasanarpa hariç

<sup>41</sup> Kadir Özdamarlar, a.g.m., s. 106-107.

<sup>42</sup> Kazım Özyedekçi, "Kayseri'nin Bugünkü Öğretim Durumu", *Erciyes*, S. 34-35, (1946), s. 28.

<sup>43</sup> Kazım Özyedekçi, a.g.m., s. 26.

<sup>44</sup> Kazım Özyedekçi, a.g.m., s. 28.

<sup>45</sup> Mehmet Ersoy, "Kaynar", *Erciyes*, S. 36-37, (1946), s. 47-47.

<sup>46</sup> Hidayet Taştekin, "Kemer Köyü'nün Konumu ve Tanımı", *Erciyes*, S. 48-49, (1947), s. 39.

<sup>47</sup> Fikret Sezgin, "Kızılhan", *Erciyes*, S. 40-41, (1946), s. 28.

<sup>48</sup> Hidayet Taştekin, "Mahzemin", *Erciyes*, S. 50, (1947), s. 29.

<sup>49</sup> Nuri Ural, "Amarat Köyü", *Erciyes*, S. 29-30, (1945), s. 26.

<sup>50</sup> Kamil An, "Büyük Çiftlik Köyü", *Erciyes*, S. 84-85, (1950), s. 22-23.

her köyünde bir ilkokul bulunduğu belirtilerek bu okullara devam eden 1034 talebe olduğu ifade edilmektedir<sup>51</sup>. Hacılar'da ise üç öğretmenli, dört sınıflı bir ilkokul olduğu belirtilerek, 1925 yılında yaptırılan ve iki katlı olan okul binasının iyi plânla inşa edilmediğinden alt katından yararlanılmadığına dikkat çekilmekte ve üst kattaki dört oda ve salonun kullanıldığı, bunun da ihtiyaca yetmediği ileri sürülmektedir<sup>52</sup>.

Kayseri il merkezindeki İstiklâl ilkokulu ahşap bir binada hizmete başlamış, 1947 yılında taş malzemeyle yeniden inşa edilmişse de 1980'lerde yıkılmıştır (Foto: 2). 1891 yılında iki katlı taştan bir yapı olarak inşa edilen Terakki Mektebi, Cumhuriyet döneminde Mimar Sinan mektebi adını almışsa da yol genişletme amacıyla yıkıldığından günümüze ulaşamamış ilkokullardan bir diğeridir (Foto: 3).

Kayseri Millî Eğitim Müdürlüğü arşivindeki belgelerde 1928-29 eğitim-öğretim yılında il merkezi ve çevre köylerde toplam 17 ilkokul yer almaktadır. Bu okullar; Cumhuriyet, Kurşunlu (Foto: 4), İsmet Paşa, Gazi Paşa, Safa, İstiklâl, Taceddin (Foto: 5), İnönü, Terakki, Hunat, Hacı Mansur, Bozathı (Foto: 6), Germir, Argıncık, Cırlavık, Hacılar ve Molu İlkemektepleridir. Ayrıca Kız Orta Mektebi (Foto: 7) ve Çamlıca Mektebi (Foto: 8) gibi Cumhuriyetin ilk yıllarında kullanılmış olan okullar olmakla birlikte günümüze ulaşamamıştır.

1929 yılında yol açmak amacıyla Kurşunlu Camii külliyesinin parçası olan hamam ile aynı külliye içinde bulunan üç derslikli Kurşunlu İlkokulu da yıkılmıştır<sup>53</sup>. 1932 yılında çıkan büyük bir yangın, Kiçikapa'da bugünkü Ticaret Odası civarında bulunan Hacı Mansur ve İnönü mekteplerini yok etmiştir<sup>54</sup>.

İncesu'nun en eski ilköğretim okulu olan Kara Mustafa Paşa İlköğretim Okulu Cumhuriyete miras kalmış bir Osmanlı yapısı olarak muhtemelen 1910'larda inşa edilmiş olup, 1980'lerin sonunda yıkılmıştır (Foto: 9).

<sup>51</sup> Kemaleddin Karamete, "Erkilet", *Erciyes*, S. 19, (1942), s. 585.

<sup>52</sup> Anonim, "Hacılar Köyü", *Erciyes*, S. 4, (1938), 123.

<sup>53</sup> Halit Erkiletlioğlu, *Geniş Kayseri Tarihi*, Kayseri, 2006, s. 680.

<sup>54</sup> Halit Erkiletlioğlu, *a.g.e.*, s. 683.



## GÜNÜMÜZE ULAŞMIŞ OKUL BİNALARI

### Safa Mektebi

Melikgazi ilçesi Karakürkçü mahallesinde bulunan okul, 1927-28 yılında dönemin belediye başkanı İbrahim Safa (1874-1931) tarafından inşa ettirilmiş olduğundan bu ismi almıştır. Halit Erkiletlioğlu'na göre, mektebin inşa edildiği arsa üzerinde bulunan mezarlık taşınmış, mezar-taşlarının bir bölümü de okulun inşasında kullanılmıştır<sup>55</sup>.

Bodrum üzerine tek katlı olarak inşa edilen okulun doğu tarafına 1960 yılında mevcut bina eklenmiştir (Çizim:1 ; Foto:10). Bu ilave esnasında ana mektebin doğu duvarı kısmen yıkılarak iki bina arasında geçiş sağlanmıştır (Foto:11). Mektebin bodrum katı inşa edildiği yıllarda muallim evi olarak kullanılmış, zaman içinde okulun malzeme deposu ve 1990'lı yıllarda da anaokulu olarak değerlendirilmiştir. Okul 2008 yılından bu yana kullanılmamaktadır.

Günümüzde okulun zemin katına kuzey cephenin doğu ucuna kaydırılmış bir kapıdan girilmektedir. Ancak 1930'larda çekilmiş fotoğraflardan anlaşıldığına göre okula batı cephenin ortasına konumlandırılmış düz lentolu bir kapıdan girilmektedir (Foto:12-12a). Kapı önünde yer alan tek yuvarlak kemerli, üçgen alınlıklı giriş revağına iki yandan taş merdivenle ulaşılmaktadır. Düzgün kesme taş malzemeye inşa edilen okul, üç derslik ve bir idari mekândan oluşmaktadır. Dersliklerden ikisi güney cephede, biri ise kuzeybatı köşededir. Güney cephedeki iki derslikten güneybatı köşedeki, okulun en büyük dersliği olup, güney duvarına iki batı duvarına açılan bir pencereyle aydınlatılmaktadır. Güney taraftaki diğer dersliğin güney duvarı iki pencereyle boşaltılmıştır. Bu dersliğin doğusundaki kuzey-güney doğrultulu dikdörtgen mekânın müdür ve öğretmenler için tahsis edilmiş olduğu varsayılabilir. Bu mekânın güney duvarında da bir pencere açıklığı yer almaktadır. Kuzeybatı köşedeki derslik, batı cephesine açılan bir, kuzey cephesine açılan iki pencereyle aydınlatılmaktadır. Kuzey cephedeki pencerelerden doğu taraftaki bir tepe penceresi olarak daha küçük düzenlenmiştir.

Okulun düzgün kesme taşla inşa edilen duvarlarında köşe taşları yüzeyden taşırılmıştır. Tüm mekânların pencereleri taş söveli, basık kemerli ve dikdörtgen biçimli olup, içten dışa doğru mazgalvarî şekilde

<sup>55</sup> Halit Erkiletlioğlu, *a.g.e.*, s. 673.

daralmaktadırlar. Pencere söve ve kemerleri ana duvar yüzeyinden taşırılmıştır. İnşa edildiği dönemde zemininin ahşap döşemeli, üst örtüsünün ahşap kirişli kırma kiremit çatılı olduğunu düşündüğümüz okulun, 1960 yılında ek binası yapılırken zemini üst örtüsü betonarmeye dönüştürülmüştür. Betonarme üst örtünün saçakları cepheden yaklaşık 75 cm. kadar uzatılmıştır.

Safa Mektebi'nin 1930'lu yılların fotoğraflarından hareketle yapılacak bir restitüsyon denemesinde, idarî mekan ve dersliklerin doğu-batı doğrultuda uzanan bir koridorun iki yanına yerleştirilmiş olduğu varsayılabilir (Çizim: 1a).

### **Bünyan Sağlık Meslek Lisesi (Namık Kemal İlkokulu)**

Günümüzde Sağlık Meslek Lisesi olarak kullanılan eser, Bünyan ilçe merkezinde, meydanın kuzeydoğusunda yer almakta olup (Çizim: 2; Foto: 13), 1928 yılında 3 sınıflı Namık Kemal İlkokulu olarak açılmış, daha sonra beş sınıflı olmuş ve 1989 yılında Sağlık Meslek Lisesine dönüştürülmüştür<sup>56</sup>.

Giriş kapısı üzerindeki kitabe yerinden sökülüştür. Okulun inşa malzemesi dış cephesi sıvalı olduğundan anlaşılammakta ise de, düz gün kesme taş malzemeyle yapılmış olduğu kabul edilebilir. Doğu-batı doğrultuda dikdörtgen bir kütle şeklinde bodrum üzerine tek katlı olarak inşa edilmiştir. Okula, kuzey cephesinin biraz doğusuna kaydırılmış basık kemerli bir kapıdan girilmektedir. Kapıdan ulaşılan ilk mekân bir dağılım alanı olan ve doğu-batı doğrultuda uzanan dikdörtgen bir koridordur (Foto:14). Bu koridorun kuzey cephesi toplam yedi pencereyle boşaltılmıştır. Giriş kapısının iki yanındaki sivri kemerli ikişer pencere, koridorun kuzeybatı köşesindeki üçlü pencereye göre daha geniş ve daha yüksek tutulmuştur.

Okul genel kütle itibarıyla asimetric bir plân göstermektedir. Batı köşede, kuzey-güney doğrultuda inşa edilen dersliğin simetriyi bozan muhtes bir mekân olduğu kabul edilebilir. Hatta bu dersliğin doğusundaki dersliğin de yapı bünyesine sonradan okulu beş derslikli hale getirmek amacıyla eklenmiş bir mekân olduğu ileri sürülebilir. Giriş koridoru kuzey duvarının batı köşesindeki üçlü pencere düzenlemesi de,

<sup>56</sup> Anonim, *Cumhuriyetimizin 75. Yılında Eğitim Belgeseli*, Kayseri, 1998, s. 137.



cephne pencere düzenine asimetrik yapı arz etmekte, batı cepheye eklenen derslikler yüzünden uzatılan koridoru aydınlatmak ve kuzeydoğu köşede çıkıntı yapan mekânın cephesiyle uyum sağlamak üzere tasarlanmış olmalıdır.

Koridorun güney duvarına açılmış düz lentolu üç kapıdan üç ayrı dersliğe geçilmektedir. Bu üç dersliğin güney duvarları basık yuvarlak kemerli üçer pencereyle boşaltılmıştır. Güneybatıdaki dersliğin batı duvarında da iki pencere açıklığı dikkati çeker. Koridorun batı duvarına açılan kapıdan yapıya sonradan eklenmiş dersliğe girilmektedir. Bu derslik güney cepheye açılan iki, batı duvara açılmış dört pencereyle aydınlatılmıştır. Koridorun doğu duvarına açılan iki kapıdan kuzeydekiyle idari birimin yer aldığı mekâna girilmektedir. Bu mekânın kuzey duvarı en batıdaki dersliğin kuzey duvarı gibi, koridor cephesinden yaklaşık 1,5 m. kuzeye taşırılmıştır. Ancak bu cephe batıdakinden farklı olarak üç pencereyle boşaltılmıştır. İdari mekânın doğu duvarında da bir pencere açıklığı görülmektedir. Güneydoğu köşedeki sınıf, kuzey-güney doğrultuda dikdörtgen bir mekândır ve sadece doğu duvarına açılan dört pencereyle aydınlatılmaktadır. Bu derslik günümüzde giriş tarafında muhtes bir duvarla ikiye bölünmüştür. Tüm mekânların üzeri düz ahşap tavanla kapatılmış olup dıştan kiremit çatıyla örtülmüştür. Ahşaptan zemin döşemelerinin sonradan betonarme mozaikle kaplanmış olduğu anlaşılmaktadır. Yukarıdaki bilgilerden ve plânından hareketle okulun inşa edildikten sonra genişletilerek beş sınıflı hale getirildiği anlaşılmaktadır. Plânda anomali yaratan batı kanadın sonradan eklenmiş olduğu ileri sürülebilir. Zira koridorun kuzey duvarının batı ucundaki üçlü pencere açıklığı ve batı kanattaki mekânların düzensizliği bu iddiayı pekiştirmektedir (Çizim: 3).

### **Artnak Köyü İlkokulu**

Pınarbaşı'na bağlı Artnak Köyünün doğusundaki bir tepe üzerine inşa edilen okul, genel olarak kuzey-güney doğrultuda dikdörtgen bir plânlamaya sahiptir (Çizim: 4 ; Foto: 15-16). Duvarlarda kaba yonu taş kullanılmış, köşelerde ise duvar yüzeyinden taşırılmış düzgün kesme taş tercih edilmiştir. Okulun kuzeydoğu köşesindeki penceresinin üzerinde yazılı bir taş görülmektedir. Bu taş üzerinde Arap rakamlarıyla 1247 tarihi yazılıdır (Foto: 17). Bu tarih okul için erken bir tarih olarak miladi 1831 yılına tekabül etmektedir. Muhtemelen bu tarih R.1347/M.1931 olmalıdır. Köylülerin ifade ettiklerine göre Artnak Köyü İlkokulu komşuları olan Cin Ahmet Köyü İlkokulundan 8-10 sene

önce yapılmıştır. Cin Ahmet Köyü ilkokulunun 1939 yılında yapıldığı kitabesinden anlaşıldığına göre bu köyün okulu da 1931 yılında inşa edilmiş olmalıdır.

Okul, biri kuzey-güney, diğeri doğu-batu doğrultuda iki dikdörtgen kütlede oluşur. Bu kütleler birbirleriyle bağlantılıdır. Okula, batı cephenin ortasına yerleştirilen ve yarım daire silmelerle profillendirilen bir kapıdan girilmektedir. Profiller yuvarlak kapı kemerinde de devam ettirilmiştir. Okula girişi sağlayan bir başka kapı da güney cephenin batı köşesine kaydırılmış dikdörtgen biçimli açıklıktır. Bu kapının mekân tadilatı nedeniyle sonradan açılmış olabileceği kabul edilebilir. Okulun beden duvarları ile su basmanı düz profilli bir silmeyle ayrılmıştır.

Batı cephedeki kapıdan girilen mekân, kuzey-güney doğrultuda dikdörtgen bir koridor olup, dersliklere dağılım mekânı işlevindedir (Foto: 18). Bu koridor güney tarafta doğu-batu doğrultuda örülmüş briketten bir duvarla ikiye bölünmüş, güney duvardaki kapı da muhtemelen bu bölünmeden sonra açılmıştır. Koridor kapının iki yanına açılan sivri kemerli ikişer pencere ile aydınlatılmıştır. Koridorun kuzeyindeki iki kapıdan iki dersliğe geçilmektedir. Bunlardan doğu taraftaki doğu-batu doğrultuda dikdörtgen bir mekân olup, kuzey duvarına açılan iki, doğu duvarına açılan bir pencereyle aydınlatılmıştır. Doğu taraftaki pencere diğerlerinden farklı olarak kemersiz şekilde yapılmıştır. Batı taraftaki derslik ise kuzey-güney doğrultuda dikdörtgen bir mekândır ve batı duvarı iki, kuzey duvarı bir pencereyle boşaltılmıştır. Koridorun doğu duvarına açılan kapıdan girilen derslik doğu duvarına açılan iki pencere ile aydınlatılmış olup kuzey-güney yönde dikdörtgen plânlıdır (Foto:19). Koridorun güney ucundaki derslik ince bir duvarla ikiye bölünmüştür. Koridorun da bir duvarla ikiye bölünmesi, bu kısmın okuldan ayrı tutularak belki sonraki dönemlerde öğretmen konutu olarak kullanılmış olabileceğini akla getirmektedir. Dersliği ikiye bölen ince duvara küçük bir pencere açılmıştır. Her iki mekân da doğu duvarına açılmış birer pencere ile aydınlatılmıştır. Okuldaki tüm mekânların döşemesi ahşap olup, üst örtüyü oluşturan ahşap tavan kiremit kaplı kırma çatıyla kapatılmıştır. Yapıda batı cephedeki ana giriş kapısında görülen profillenmeler dışında bezeme unsuru yoktur.

### **Yeşilkent (Yalak) İlköğretim Okulu**

Eski adı Yalak olan Yeşilkent, günümüzde Sarız ilçesine bağlı bir belgedir. Kasaba merkezinde yer alan okul, 1928 yılında Köy Muallim Mektebi olarak inşa edilmeye başlanmış, ancak inşaatın bitim tarihi olan



1932 yılında Türkiye'de iki örneği olan (Kayseri/Zincidere ve Denizli) Köy Muallim Mekteplerinin kapatılması üzerine ilkokul olarak kullanılmaya başlamıştır.

Doğu-batı doğrultuda dikdörtgen bir kütle plânına sahip olan yapı, bodrum üzerine tek katlı olarak düzgün kesme taş malzemeyle inşa edilmiştir (Çizim: 5 ; Foto: 20-21). Okulun doğu ve batı kanatları ön ve arka cepheden taşınarak H tipi denilen bir plân tasarımı elde edilmiştir ki, 1930'lu yıllarda Kayseri'de inşa edilmiş okulların çoğunda aynı tasarımı görmek mümkündür.

Okula, kuzey cephenin ortasına konumlandırılan basık kemerli kapıdan girilmektedir. Kapı önünde, sekiz basamaklı merdivenle ulaşılan podyumun üzeri altı ahşap direğin taşıdığı üçgen alınlıklı bir sundurmayla örtülmüştür. Ahşap direkler basit taş ayaklara oturmakta, üst köşelere çakılmış C biçimli ahşap levhalarla kemerliymiş gibi görünen bir cephe kompozisyonu yaratılmıştır.

Basık kemerli kapının söve taşları duvar yüzeyinden çıkıntılı olarak düzenlenmiştir. Kapıdan girilen ilk mekân bir çeşit iç avlu gibi algılanabilecek bir koridordur. Doğu-batı doğrultuda uzanan bu koridorun (Foto: 22) güney, doğu ve batı cephelerinde derslikler ve idari birimler yer almaktadır. Koridorun kuzey cephesi, giriş kapısının iki yanına açılmış taş söveli, basık kemerli ve dikdörtgen boyutlu ikişer pencereyle boşaltılmıştır. Koridorun güney tarafında aynı genişlikte üç derslik mekânı bulunmaktadır. Dersliklerin hepsi güney duvarına açılmış üçer pencereyle aydınlatılmaktadır. Yan kanatlarda simetrik olarak düzenlenmiş iki mekândan öndekiler idari amaçla değerlendirilmiş, güney taraf-takiler ise derslik olarak kullanılmıştır. Dersliklerin yan cepheleri üçer, arka cepheleri ise birer pencere açıklığına sahiptir. İdari mekânların ön ve giriş bakan cephelerinde birer pencere yer alırken, yan cephelerine ikişer pencere açılmıştır.

1993 yılında Dadaloğlu Lisesi adıyla işlevine devam eden okul 1990 yılında onarılmıştır. Bu onarımda ahşap döşeme olan zemin ve üst örtü betonarme olarak değiştirilmiş, kiremit çatı yerine de çinko levhalarla kaplanmış kırma çatı yapılmıştır.

### **Develi Lisesi**

Aşağı Develi'de (Everek) yer alan yapı daha önce mezarlık olarak kullanılan bir alana, bodrum üzerine iki katlı olarak 1923-32 yılları arasında inşa edilmiştir (Çizim: 6-7; Foto: 23-24). Düzgün kesme taş mal-

zemeyle inşa edilen okulun mimarı Tekeşin Kalfa lakaplı Süleyman Unutulmaz'dır<sup>57</sup>. Doğu-batı doğrultuda dikdörtgen bir plâna sahip olan okula, kuzey cephenin ortasına yerleştirilen ve her iki katta da simetrik bir düzenlemeye sahip revaklı bir girişle geçilmektedir (Foto: 25). Alt kat revağı yekpare sütunlar üzerine atılan yuvarlak kemerlerle oluşturulmuştur. Kuzey cephede dört sütuna oturan kemerler siyah-beyaz renkli taşlarla dönüşümlü olarak örülmüştür. Dört gözlü revağın orta kemerleri ikiz kemer gibi düzenlenip sütuna oturtulmamıştır. İki yandan merdivenle ulaşılan revağın orta kısmı yarım daire balkon şeklinde düzenlenmiştir. Balkon taştan korkuluklarla sınırlandırılmış, balkon duvarı da kahverengi ve siyah renk taşların dama tahtası biçiminde kaplanmasıyla dekoratif bir görünüme kavuşturulmuştur. Üst kat revağı da aynı düzenlemeye sahip olmakla birlikte, buradaki kemerler sivri formda yapılmışlardır. Alt ve üst kat revakları küçük konsol dizili bir silme kuşağıyla birbirinden ayrılmıştır.

Okulun kuzey duvarı ortasına yerleştirilen cümle kapısı önündeki revak kemerleriyle uyumlu olacak şekilde ikiz yuvarlak kemerli olarak tasarlanmıştır (Foto: 26). Giriş kapısının iki yanındaki dikdörtgen boyutlu pencereler yuvarlak kemerli olarak yapılmıştır. Üst kat revağında balkona geçit veren kapı ise siyah-beyaz renkli taşların dönüşümlü kullanımıyla oluşturulmuş sivri kemerli bir şekil arz etmekte, cephe bütünlüğü açısından iki yanındaki pencereler de sivri kemerli olarak düzenlenmişlerdir.

Okulun zemin katı, doğu-batı doğrultusunda uzanıp kuzeye dönen ve U biçimi bir plan arz eden koridorun kenarına tek yönlü olarak yerleştirilmiş dokuz odadan oluşmaktadır (Foto: 27). Bu odalardan giriş ekseninde bulunana diğerlerinden daha geniş tasarlanmış ve güney cepheden dışa taşırılmıştır. İki yanında simetrik ikişer oda bulunan bu odanın güney duvarı dikdörtgen boyutlu, yuvarlak kemerli üç pencereyle boşaltılmış ve üzeri düz beton damla örtülmüştür. Bugün derslik olarak kullanılan bu mekânın iki yanındaki odalar aynı formda ve güney duvarına açılmış ikişer pencereyle aydınlatılmaktadır. Bu iki odadan baidaki idari mekân olarak değerlendirilmektedir. Köşelerdeki odalar doğu-batı doğrultuda dikdörtgen planlı olup güney duvarları üçer, doğu ve batı duvarları ikişer pencereyle boşaltılmıştır. Koridorun doğu ve batı ucundaki merdivenlerle üst kata çıkılmaktadır. Koridorun

<sup>57</sup> Sultan Topçu, *Devlet'te Türk Eserleri*, Kayseri, 2007, s. 100.



kuzeydoğu ve kuzeybatı ucunda dikdörtgen planlı ikişer oda bulunmaktadır. Bu odalardan güney taraftakiler okulun beden duvarlarından dışa çıkıntılı yapılarak koridordan dolayı meydana gelen mekânsal daralma giderilmeye çalışılmıştır. Mekânların kuzey cephelerinde birer, doğu ve batı cephelerinde ikişer pencere açıklığı yer alır. Kuzey taraftaki dikdörtgen mekânların diğer sınıflardan daha aydınlık bir düzenlemeye sahip oldukları dikkati çeker. Bu mekânların doğu ve batı cephelerinde ikişer, kuzey cephelerinde ise üçer pencere açıklığı gözlenmektedir. Tüm odaların üzeri düz beton damla örtülmüştür. Koridorun kuzey duvarına sekiz, doğu ve batı duvarına ise ikişer pencere olmak üzere toplam on iki pencere açılmıştır. Okulun birinci katı zemin katla simetrik bir düzenlemeye sahiptir. Bodrum kat ise, depo ve tuvaletlerin de yer aldığı mekânlardan oluşur.

Başlı başına dekoratif bir etki bırakan giriş revağıyla birlikte yapıda dikkati çeken bezemeler olarak, pencere altlarına yerleştirilen ve birer konsolla sınırlanan bezemeli taş panolar, pencere alınlıklarını hareketlendiren ve duvar yüzeyinden taşırılmış düz yüzeyli plasturlar (Foto:28) ve katları ayıran silmeler kaydedilebilir. Ayrıca bazı pencerelerin kemer kilit taşlarına alçak kabartma şeklinde aydınlık ve bilginin simgesi olarak meşale bezemesinin işlenmiş olduğu dikkati çeker. (Foto:29). 1933 yılında ortaokul olarak hizmet veren bina 1957 yılında liseye dönüştürülmüştür<sup>58</sup>.

### **Kızık Köyü Mektebi**

Kızık Köyü Kocasinan ilçesinin yaklaşık 30 km. kuzeydoğusundadır. Köy merkezinde, köy sakinleri tarafından 1933 yılında inşa edildiği söylenen bir okul bulunmaktadır. Okul, kuzey-güney doğrultuda U biçiminde tasarlanmış bir plâna sahiptir ve düzgün kesme taş malzemeyle inşa edilmiştir (Çizim: 8 Foto: 30-31). Okul, batıdan doğuya doğru eğimli bir araziye inşa edildiğinden doğu kısmı bodrum üzerine tek katlı olarak düzenlenmiştir. Ancak köy sakinleri doğudaki bodrum katın 1970'lerde lojman olarak düzenlendiğini, okulun orijinal lojmanının ise mevcut okulun 50-60 m. batsındaki taştan yapılmış konut olduğunu beyan etmektedirler. Ayrıca 1970'lerde çıkan bir yangından sonraki tadilatlar sırasında ahşap döşemenin mozaik betonla, ahşap kirişle-

<sup>58</sup> Sultan Topçu, *a.g.e.*, s. 103.

meli üst örtünün de betonarme ve kiremit çatılı olarak yenilendiğini belirtmektedirler. Okulun bodrum ile zemin kat seviyesi düz yüzeyli bir siltmeyle vurgulanmıştır.

Doğu ve batı kanadı simetrik bir düzenleme gösteren Kızık Köyü ilkokuluna güney duvarı ortasına açılmış geniş bir kapıdan girilmektedir. Yuvarlak kemerli olarak tasarlanan kapının lentoları yivlenmiş ve duvar yüzeyinden 5-6 cm. taşırılmıştır. Cümle kapısından girilen mekân doğu-batı doğrultuda dikdörtgen bir koridordur ve güney duvarında kapının iki yanına açılmış ikişerden dört pencere ile aydınlatılmıştır (Foto:32). Koridorun doğu ve batı ucunda ikişer derslik bulunmaktadır. Güney-kuzey doğrultuda dikdörtgen olarak tasarlanan dersliklerden kuzeydekiler daha geniş olarak düzenlenmişlerdir ve doğu ve batı duvarlarına açılmış üçer, kuzey duvarına açılmış birer pencereyle aydınlatılmıştır. Giriş koridoruna paralel olarak düzenlenen kuzey cephede simetrik iki derslik yer almaktadır. Doğu-batı doğrultulu dikdörtgen plânlı bu dersliklerin kuzey cepheleri üçer pencere açılarak boşaltılmıştır.

Okulun doğu ve batı kanadının güney ucunda bulunan mekânlara doğu ve batı duvarlarına açılmış kapılardan girilmektedir. Okulun dersliklerine oranla daha küçük ölçekli olarak tasarlanan bu mekânlar muhtemelen müdür ve öğretmenler için düzenlenmiş olmalıdırlar. Mekânların güney duvarları ikişer pencereyle boşaltılmıştır. Her iki mekânın doğu ve batı duvarlarına da birer pencere açılmıştır.

Tüm pencereler duvar yüzeyinden hafifçe taşırılmış taşlarla çerçevesiz, duvar köşe taşları da yüzeyden çıkıntı yapacak şekilde örülmüştür.

### **Akkışla Cumhuriyet İlkokulu**

Günümüzde Akkışla Öğretmenevi olarak kullanılan eser bodrum üzerine tek katlı olarak doğu-batı doğrultuda dikdörtgen bir plân gösterecek şekilde inşa edilmiştir (Çizim: 9; Foto: 33-34). Okulun beden duvarlarının köşelerinde düzgün kesme taş, duvarlarında kaba yonu moloz taş malzeme kullanılmıştır. Eserin kitabesi yoktur. Ancak yörenin en eski okulu olması ve yöre sakinlerinden alınan bilgilere göre okulun 1935 yılında inşa edildiği ileri sürülebilir. Yapıyı inşa eden usta veya ustalar hakkında bilgi yoktur.

Akkışla Cumhuriyet İlkokulu doğu-batı doğrultuda dikdörtgen plânlı olarak inşa edilmiştir. Doğu ve batı kanatlar güney ve kuzey cep-



helerden biraz daha dışa taşırılmıştır. Okula kuzey cephenin ortasına açılmış yuvarlak kemerli anıtsal olmayan bir kapıdan girilmektedir. Kapı önünde ikisi duvara bitişik ikisi bağımsız kare kesitli dört ince ahşap direğin taşıdığı üçgen alınlıklı bir sundurma yer almaktadır. Sundurmalı sahanlığa üç yönden dört basamaklı bir merdivenle çıkılmaktadır. Kapıdan girince geçilen mekân doğu-batı doğrultuda dikdörtgen bir koridordur. Sınıflara dağılım bu koridordan yapılmaktadır (Foto:35). Koridorun kuzey duvarında giriş kapısının iki yanında, yuvarlak kemerli, dikdörtgen biçimli ikişerden dört pencere açıklığı görülmektedir. Koridorun güney kanadında üç sınıf bulunmakta olup, yaklaşık aynı ölçülerdeki bu sınıfların güney cepheleri üçer pencereyle boşaltılmıştır. Sınıflar doğu-batı doğrultuda dikdörtgen plânlıdır. Okulun doğu ve batı kanadında güney ve kuzey cephelerden dışa taşırılan bölümlerinde de ikişer sınıf bulunmaktadır. Buradaki sınıflardan güney taraftakiler kuzey taraftakilerden daha büyük olarak tasarlanmışlardır. Simetrik olarak yapılan bu düzenlemede güney taraftaki sınıfların yan duvarına üçer, arka duvarına da birer pencere açılmıştır (Foto:36). Kuzey taraftaki sınıfların ise yan duvarında ikişer, ön ve girişe bakan duvarlarında da birer pencere yer almaktadır. Bütün pencereler aynı düzende yapılmıştır. Pencereler, dikdörtgen boyutlu, basık kemerli ve duvar yüzeyinden çıkıntı yapmazlar. Okulda tüm mekânların üzeri alttan kaplamalı düz ahşap tavanla örtülmüştür. Üst örtü çinko levhalardan bir çatıyla kapatılmıştır.

### **Kaynar İlköğretim Okulu**

Pınarbaşı ilçesine bağlı Kaynar beldesinde yer alan okul günümüzde kullanılmamakta olup, bodrum üzerine tek katlı olarak inşa edilmiştir (Çizim: 10 ; Foto: 37-38). Duvar köşelerinde düzgün kesme taşın, duvarlarda kaba yonu ve moloztaşın kullanıldığı okul kuzey cephedeki giriş kapısı üzerinde bulunan kitabeden (Foto: 39) anlaşıldığına göre 1934 yılında inşa edilmiştir.

Belde sakinlerinin anlattıklarına göre okul, çevredeki 15 köyden usta ve işçilerin ortak çalışmasıyla inşa edilmiştir. Girişin doğu tarafındaki bir kapıdan bodruma geçilmektedir. Bodrum katta, birinci kattaki koridorun kapladığı alan kadar bir mekân görülebilmekte, sınıfların altındaki bölümlere buradan geçilememektedir. Bazı bölümlere sınıflardaki dösemeye açılmış açıklıklardan girilmektedir. Bodrum kat, kuzey duvarına açılmış üç küçük pencereyle havalandırılıp, aydınlatılmaktadır.

Kaynar Okulu doğu-batı doğrultuda dikdörtgen olarak tasarlanmıştır. Doğu ve batı kanatlar güney ve kuzey cephelerden biraz daha dışa taşırılmıştır. Okula kuzey cephenin ortasına açılmış yuvarlak kemerli anıtsal olmayan bir kapıdan girilmektedir. Kapı önünde kare kesitli iki-si kuzey duvara bitişik, dördü bağımsız toplam altı ince ahşap direğin taşıdığı üçgen alınlıklı bir sundurma yer almaktadır. Bu sundurmalı sahanlığa dokuz basamaklı bir merdivenle çıkılmaktadır. Kapıdan girince geçilen mekân doğu-batı doğrultuda dikdörtgen bir koridordur (Foto: 40). Sınıflara dağılım bu koridordan yapılmaktadır. Koridorun kuzey duvarında yuvarlak kemerli dikdörtgen biçimli dört pencere açıklığı görülmektedir. Koridorun güney kanadında üç sınıf bulunmakta olup, yaklaşık aynı ölçülerdeki bu sınıfların güney cepheleri üçer pencereyle boşaltılmıştır. Sınıflar doğu-batı doğrultuda dikdörtgen plânlıdır. Okulun doğu ve batı kanadında güney ve kuzey cephelerden dışa taşırılan bölümlerinde de ikişer sınıf bulunmaktadır. Buradaki sınıflardan güney taraftakiler kuzey taraftakilerden daha büyük olarak tasarlanmışlardır. Simetrik olarak yapılan bu düzenlemede güney taraftaki sınıfların yan duvarına üçer, arka duvarına da birer pencere açılmıştır. Kuzey taraftaki sınıfların ise yan duvarında ikişer, ön ve giriş bakan duvarlarında da birer pencere yer almaktadır. Bütün pencereler yekpare taş söveli ve yuvarlak kemerli olarak dikdörtgen biçimlidir. Okulda tüm mekânların üzeri alttan kaplamalı düz ahşap tavanla örtülmüştür (Foto:41). Üst örtü çinko levhalardan bir çatıyla kapatılmıştır.

### **Pazarören Köy Enstitüsü (Öğretmen Okulu)**

Okul, yatakhaneler, mutfak, demircilik atölyesi ve marangozhane, sinema salonu, hamam, revir, öğretmen evleri ve ahırlar gibi 58 yapıdan oluşan bir manzumenin en önemli unsurudur. Enstitü için Maarif Vekaletince açılan proje yarışmasına sekiz mimar katılmış, bunlar içinde 17537 rumuzlu Yüksek Mimar Ahsen Yapanar'ın projesi 7-9 Kasım 1940 tarihinde toplanan jüri tarafından birinci seçilmiştir<sup>59</sup>. Yarışmaya sunulan 13579 rumuzlu projeye sunulan izah notu ve resimler içinde bu okulun gösterilmiş olması<sup>60</sup>, binanın 1940 yılından önce inşa edilmiş olduğunu göstermektedir. Dolayısıyla Ahsen Yapanar incelediğimiz

<sup>59</sup> Ebru Baysal, (2006), *Erken Cumhuriyet Döneminde Köy Mekânına Bakış ve Köy Enstitülerinde Mekânsal Deneyimler*, (Yayınlanmamış Yüksek Lisans Tezi, Gazi Üniversitesi Fen Bilimleri Enstitüsü), Ankara, 2006, s. 229.

<sup>60</sup> Ebru Baysal, *a.g.t.*, s. 236.



okulun değil, enstitünün diğer binalarının mimarı olmalıdır. Esasen okul, 1935 yılında burada görev yapan ve ileri görüşlü bir bürokrat olduğu anlaşılan Gesi'li Ethem Bey'in öncülüğünde ve çevre köylerin ahalisinin de gayretleriyle iki katlı olarak ve yatılı bölge okulu maksadıyla 1936 yılında açılmıştır (Çizim: 11 ; Foto: 42-43) ve Tonguç 1936 yılı Nisan'ında bu okula uğramıştır. Burada 1937-38 yılında bir eğitim kursu açılmış, Kayseri, Niğde, Yozgat, Kırşehir illeri köylerinden eğitmen adayları bu kursa iştirak etmiştir<sup>61</sup>.

Doğu-batı doğrultuda dikdörtgen plânda tasarlanan okulun doğu ve batı uçları güney ve kuzeyden çıkıntı yapacak şekilde düzenlenmiştir. Simetrik plânda bodrum ve zemin kattan oluşan okul kaba yonu taş malzemeyle inşa edilmiştir. Köşelerde duvar yüzeyinden taşırılmış düzgün kesme taşlar dikkati çeker. Üst örtüsü ahşap tavan üzerine kırma kiremit çatıdır. Orijinalde ahşap zemin döşemesi daha sonra mozaik betonla yenilenmiştir.

Okula kuzey cephenin ortasına açılmış basık kemerli bir kapıdan girilmektedir. Kapı önünde 15 basamaklı merdivenle ulaşılan bir sahanlık yer almaktadır. Ön giriş mekânı olarak ta değerlendirilebilecek bu mekân, ahşap direklerin taşıdığı üçgen alınlıklı bir çatıyla kapatılmıştır (Foto:44). Bu mekân muhtemelen hitap balkonu işleviyle de değerlendirilmiştir. Duvar yüzeyinden çok az taşırılmış olan kapı basık kemerli olarak düzenlenmiştir. Kapıdan geçilerek ulaşılan doğu-batı doğrultulu dikdörtgen koridor dersliklere dağılım mekânı işlevini görmekte ve kuzey duvarına açılmış dört pencere ile aydınlatılmaktadır. Koridordaki merdivenlerle bodrum kata inilmektedir. Koridorun güneyinde ona paralel şekilde düzenlenmiş, doğu-batı doğrultuda dikdörtgen plânlı üç derslik yer almaktadır. Her dersliğin güney duvarı içten ve dıştan basık kemerli dikdörtgen boyutlu üçer pencereyle boşaltılmıştır (Foto: 45). Dış cephede pencerelerin lento, kemer ve tabla taşları duvar yüzeyinden taşırılarak daha belirgin hale getirilmiştir. Dersliklerin zeminleri beton, tavanları ahşaptır.

Giriş koridorunun doğu ve batı kanadı birbirine simetrik olup, ana duvar kütesinden güney ve kuzeye doğru çıkıntılanmış ikişer mekândan meydana gelmektedir. Mekânlardan kuzey cephedekiler ölçüleri itibariyle güney taraftakilerden daha küçük olup, muhtemelen idari bü-

<sup>61</sup> Ali Salman, a.g.m., s. 67-68.

ro olarak kullanılmışlardır. İdari büroların güney duvarları hariç üç cephesine birer pencere açılmıştır. Güneydeki derslikler kuzey-güney doğrultuda dikdörtgen mekânlar olup, güney cephelerine açılmış birer, doğu ve batı duvarlarına açılmış üçer pencereyle aydınlatılmışlardır.

### **Kız Meslek Lisesi**

Kayseri il merkezinde, İstasyon caddesi üzerinde Hacı Kılıç Cami karşısında yer alan eser, hazinece tahsis edilen arazi üzerine Özel İdare tarafından ilkokul olarak inşa edilmiş, ancak kullanılmadan Teknik Öğretime verilerek 8 Ekim 1939'da öğretime açılmıştır<sup>62</sup>.

Yapı, bodrum üzerine iki katlı olarak tasarlanmıştır (Foto: 46). Okul plân olarak dikdörtgen iki bloğun dik olarak birleştirilmesiyle oluşan L şeklinde bir tasarıma sahiptir (Çizim: 12). Zemin kata giriş batı cephenin kuzey ucundaki kapıdan sağlanmaktadır. Kapıya betonarme bir merdivenle ulaşılmaktadır. Doğu-batı doğrultudaki dikdörtgen blok, aynı doğrultuda bir koridorun iki yanına sıralanmış idari amaçla kullanılan altı odadan oluşmaktadır. Giriş koridorunun ucu güney-kuzey doğrultuda dikdörtgen bir mekân olarak düzenlenmiş ve öğretmenler odası olarak kullanılmaktadır. Güney-kuzey doğrultuda uzanan dikdörtgen koridorun kuzey ve güney ucundaki merdivenlerle bodrum ve birinci kata inilip çıkılmaktadır. İlk inşa edildiğinde bu koridorun sadece batı tarafında 5 derslik bulunmaktaymış. 1984 yılında binanın doğu tarafına yapılan ek binayla derslik sayısı 9'a çıkarılmıştır. Üst kattakilerle birlikte okulda 15 derslik, 10 atölye, idari birimler, kütüphane ve çok amaçlı salon bulunmaktadır. Günümüzde kuzey-güney doğrultulu koridorun batı tarafında beş derslik vardır. Bu dersliklerin caddeye bakan batı cepheleri dörder pencereyle boşaltılmıştır (Foto: 47)

Bodrum katı yağma kesme taşla yapılan okulun üst katları betonarme karkastır. Dikdörtgen söveli pencereler yapının batı cephesinde iki yatay kuşak halinde dizilerek cephede bir hareketlilik sağlamaktadır.

### **Cin Ahmet Köyü İlköğretim Okulu**

Pınarbaşı'na bağlı Cin Ahmet Köyüne hakim bir tepe üzerine inşa edilen okul, tek katlı ve iki dersliklidir (Çizim: 13 ; Foto: 48-49). Günü-

<sup>62</sup> Abdullah Satoğlu, *Kayseri Ansiklopedisi*, Ankara, 2002, s. 264.



müzde kullanılmayan okulun inşasında kaba yonu taş kullanılmış, duvar köşelerinde kullanılan düzgün kesme taş duvar yüzeyinden çıkıntı yapacak şekilde yerleştirilmiştir. Okulun giriş kapısı üzerindeki kitabesinden 1939 yılında inşa edildiği öğrenilmektedir (Foto: 50).

Genel kütle itibariyle doğu-batı doğrultusunda dikdörtgen bir düzenleme arz eden okula kuzey cephesinin ortasına açılmış düz lentolu bir kapıdan girilmektedir. Kapıdan doğu-batı doğrultuda dikdörtgen bir koridora geçilmektedir. Bu koridor doğu tarafta bir duvarla ikiye bölünmüştür. Doğu taraftaki küçük mekân muhtemelen idare mekânı olarak kullanılmış, koridorun diğer bölümü ise sınıflara dağılım alanı olarak değerlendirilmiştir. Koridorun güneyindeki kapıdan girilen doğu-batı doğrultuda dikdörtgen plânlı derslik güneyde iki, doğu cephede dikdörtgen biçimli bir pencereyle aydınlatılmıştır. Koridorun batısındaki kapıdan da güney-kuzey doğrultuda dikdörtgen bir mekân olan diğer dersliğe geçilmektedir. Dersliğin batı cephesi iki, güney cephesi bir pencere ile boşaltılmıştır. Tüm sınıfların tabanı ahşap döşemelidir (Foto:51). Üst örtüyü oluşturan düz ahşap tavan kiremitli kırma çatıyla kapatılmıştır. Yapıda kayda değer bir süsleme yoktur.

#### **Develi/Zile Kasabası İlkokulu**

Zile kasabasının güneybatısındaki yamaca, güneyden kuzeye meyillenen bir araziye bodrum üzerine tek katlı olarak inşa edilen okul, aralara ahşap hatullar atılmış kerpiç malzemeyle yapılmıştır (Foto:52-53).

Okula, kuzey cephesinde günümüze gelememiş çift kanatlı merdivenle ulaşılan kapıdan girilmektedir. Doğu-batı doğrultuda dikdörtgen bir kütle plânı (Çizim: 14) yansıtan okulun kuzey kapısından doğu-batı doğrultuda dikdörtgen bir koridora geçilmektedir (Foto:54). Koridorun kuzey duvarı giriş kapısının iki yanına açılmış farklı ölçülerde simetrik üçer pencereyle boşaltılmıştır. Koridorun doğu ve batı ucunda, kuzey cepheden biraz dışa taşırılmış birer dikdörtgen mekân görülmektedir. Bu mekânlar kuzey ve dış yan cephelerine açılmış ikişer pencereyle aydınlatılmaktadır.

Giriş koridorunun güney tarafında aynı ölçülerde üç derslik yer alır. Her üç derslikte sadece güney duvarlarına açılmış dikdörtgen biçimli üçer pencereyle aydınlatılmaktadır. Günümüzde ahır olarak kullanılan okulun zemini ahşap döşeme olup, üst örtüsü ahşap kirişler üzerine sazdan hasır ve toprak damdır. Dam üzeri çinko kaplı kırma çatıyla kapatılmıştır.

Zile kasabası ilkokulunun plân özellikleri bakımından 1930-35 yılları arasında inşa edildiği kabul edilebilir.

### Erkek Sanat Enstitüsü

1940'lı yılların başında oluşturulan Mesleki ve Teknik Eğitim Müsteşarlığı'nın çabalarıyla ülkede teknik okulların sayısının artırılmasına çalışılmıştır. Sanat okulları genellikle üç ana bölümden meydana gelmektedirler. Bunlar a)Atölyeler b)Atölyeler müstemilatı c)Yönetim ve öğretim mekânlarıdır<sup>63</sup>. Kayseri Erkek Sanat Okuluna yönelik ilk adım, 1 Ekim 1942 yılında Kadı Burhanettin Ortaokulunun yanındaki iki katlı binada atılmıştı<sup>64</sup>. Bir tip projenin tatbik edildiği okulun temeli 1943 yılında atılmış, 1945 yılında bitirilmiştir. Tip projeyi Alman mimar Paul Bonatz ve Kemal Ahmet Arû hazırlamışlardır<sup>65</sup>. Okulun, 1943-44 yıllarında Maarif Vekaleti Teknik Öğretim Müsteşarlığı Yapı Bürosu teknik şefliğinde bulunan Kemali Söylemezoğlu'nun projesi olduğunu ileri süren araştırmacılar da vardır<sup>66</sup>. Okulda demircilik, tesviyecilik ve marangozluk bölümleriyle öğretime başlanmıştır.

Kartal kavşağının kuzeyinde geniş bir alanda yer alan okul birden fazla binasıyla adeta küçük bir kampus gibi düzenlenmiştir. Okulun ilk binası olan tesviye, metal ve marangozluk atölyeleri arazinin batı tarafına konumlandırılmışlardır (Çizim:15). Atölye binaları kuzey-güney doğrultuda uzanan bir koridorun batı tarafına güneyden kuzeye doğru 15 m.lik mesafelerle sıralanmış dikdörtgen müstakil mekânlar olarak yerleştirilmişlerdir (Foto:55-56). Doğu-batı doğrultuda dikdörtgen birer mekân olarak tasarlanan her bir atölyenin batı cepheden girişleri mevcuttur. İki atölye arasında kalan boşluklar avlu olarak kullanılmıştır. Düzgün kesme taş malzemeyle inşa edilen atölyeler teorik ve pratik olarak ders yapmaya ve 300 öğrenci kapasitesine uygun büyüklükte tasarlanmışlardır. Her atölyenin güney ve kuzey cephesi iki sıralı olarak açılmış çok sayıda pencereyle boşaltılarak aydınlık ve ferah bir iç mekân yaratılmıştır. Atölyelerin yaklaşık 11 m. genişliğindeki iç mekânları be-

<sup>63</sup> Sabri Oran, *Erkek Orta Sanat Okulları ve Erkek Sanat Enstitüleri*, İstanbul, 1952, s. 12.

<sup>64</sup> Abdullah Satoğlu, *a.g.e.*, s. 107.

<sup>65</sup> Gün Işık, *Kayseri'de Erken Cumhuriyet Dönemi Eğitim Yapıları*, (Yayınlanmamış Yüksek Lisans Tezi, Erciyes Üniversitesi Fen Bilimleri Enstitüsü), Kayseri, 2010, s. 55.

<sup>66</sup> Fatma Aslantaş, *20. Yüzyılın İlk Yarısında Kayseri'de Kamu Yapıları*, (Yayınlanmamış Yüksek Lisans Tezi, Marmara Üniversitesi Türkiyat Araştırmaları Enstitüsü), İstanbul, 2009, s. 124.



tonarme makas strüktürlü bir örtüyle kapatılmıştır (Foto:57). Makaslar arasına 50 cm. mesafede tali kirişler atılmış ve tali kirişlerin araları Kayseri bims taşıyla kapatılmıştır<sup>67</sup>.

Erkek Sanat Okulu, Kayseri'de geleneksel malzemeye modern teknolojiyi sentezlemiş ilk modern mimarlık deneyimlerinden biri olması bakımından önemlidir.

### **Nize (Güzelköy) İlköğretim Okulu**

Okul, köy enstitülerinden mezun olanların çalışacakları köy okulları için düzenlenen ve Asım Mutlu ile Ahsen Yapanar'ın kazanan projesine göre inşa edilmiştir. Doğu-batı doğrultuda dikdörtgen bir kütle planı arz eden okul, kuzey cephesindeki kapı üzerinde yer alan kitabesine göre 1943 yılında inşa edilmiştir. Oldukça alçak tutulmuş bir bodrum kat üzerine tek katlı olarak inşa edilen okulda, köşelerde duvar yüzeyinden taşırılmış düzgün kesme taşlarla birlikte kaba yonu taş ve ahşap malzeme kullanılmıştır (Foto: 58-59).

Genel plân olarak okulun iki kütlede oluştuğu kabul edilebilir (Çizim:16). Bunlar, çeşitli mekânlardan oluşan batıdaki bölüm ile doğu tarafta daha küçük mekânlardan oluşan ve kuzey cephesi iki ahşap direkle revaklı olarak düzenlenen bölümdür.

Batıdaki büyük kütlede biri batıdan, diğeri kitabenin de yer aldığı kuzey cephede bulunan iki kapıdan girilmektedir. Batıdaki büyük kütlede batı cephesine açılan kapıdan girildiğinde mahalle yaşlılarının "işlik" diye adlandırdığı doğu-batı doğrultuda dikdörtgen plânlı bir mekâna geçilmektedir. Burada bulunan bir körük parçası bu mekânın bir demir atölyesi olarak kullanılmış olabileceğini akla getirmektedir (Foto: 60-61). Güney duvarına açılan dört pencereyle aydınlatılan bu mekândan, ikisi kuzeyde biri doğuda bulunan üç ayrı mekâna geçiş vardır. Kuzeydeki iki mekân arasındaki duvarın inceliğine bakılırsa sonradan bir tadilat geçirdiği ve aslında güneydekiyle arz ettiği simetriden hareketle tek bir mekân olduğu ileri sürülebilir. Güney duvarına açılmış iki kapıyla girilen bu mekân biri batı, dördü kuzey duvarına açılmış beş pencereyle aydınlatılmaktadır. Dikdörtgen boyutlu tüm pencereler duvar yüzeyinden hafif taşıntı yapmaktadır. Güneyde "işlik" olarak tanım-

<sup>67</sup> Burak Asiliskender, "Erkek Sanat Enstitüsü", *Kayseri Ansiklopedisi*, c. 2, 2010, s. 212.

lanan mekânın güneydoğu köşesine açılan kapıdan girilen mekân güney kuzey doğrultuda dikdörtgen planlı olup güney duvarına açılan tek pencereyle aydınlatılmıştır. Kuzey cephede yer alan kitabeli kapıdan geçilerek girilen bölüm bir dağılma mekânı gibi düzenlenmiştir. Kapının iki yanındaki pencerelerle aydınlatılan bu mekândan batı ve doğudaki kütelere geçişi sağlayan birer kapı bulunmakla birlikte, doğudakinin zamanla iptal edildiği görülmektedir.

Doğu taraftaki kütle, içinde mutfak, banyo ve hela gibi mekânların bulunmasına ve ayrı bir kapıyla girilmesine bakılırsa tasarım aşamasında öğretmen lojmanı olarak düzenlenmiş olmalıdır. Bu bölüme ikisi kuzey biri batı duvarına açılan toplam üç kapıdan girilmektedir. Batı taraftaki kapı iptal edilerek dersliklerle ilişkisi kesilen bu bölümün kuzey duvarındaki kapılardan doğu taraftaki de zeminden yarıya kadar örülüp kapatılarak pencereye dönüştürülmüştür. Doğudaki bölümün kuzey cephesi iki ahşap direklerle revaklanmış bir sahanlık olarak düzenlenmiştir (Foto:62). Sahanlığın doğu duvarı yuvarlak kemerli bir açıklıkla boşaltılmıştır. Kuzey cephenin batısına kaydırılmış bir kapıyla girilen doğudaki bölüm bir giriş holüyle farklı genişlikte üç odayla, mutfak ve hela mekânlarından oluşmaktadır. Girişin tam karşısında bulunan mutfak ve hela güney duvarlarına açılan birer pencereyle aydınlatılmıştır. Helanın batısında yer alan banyo mekânının güney cephesinde bir pencere açıklığı bulunmaktadır. Bu mekân ile helanın pencereleri okulun diğer pencerelerinden daha küçük boyutlu olarak düzenlenmişlerdir. Bu bölümün doğu cephesinde dikdörtgen plânlı iki mekân bulunmakta olup bunlardan güneydeki mekân doğu duvarına açılan bir pencereyle aydınlatılmakta iken, kuzeydeki mekânın kuzey duvarındaki kapı pencereye dönüştürülmüştür.

Okuldaki tüm mekânların üzeri ahşap tavanla kapatılıp, dıştan kiremitli kırma çatıyla örtülmüştür. Orijinalinde tüm mekânların zemini ahşap döşemeli iken bazı mekânların tabanı günümüzde betonla kaplanmıştır.

### **Turan (Dimitre) İlköğretim Okulu**

Okul, orijinal adı olan Dimitre (Dimidire)'nin 1911 yılında hükümete müracaatla Turan olarak değiştirildiği köyde yer almaktadır. Okul, bugünkü Turan köyü yerleşiminin kuzeyindeki vadi içinde kalan eski köyün camisinin yaklaşık 100 m. batısında bulunmaktadır. Eski köy



jeolojik olarak sakıncalı bölge ilan edildiğinden terk edilerek bugünkü yerine taşınmıştır.

Doğal olarak bugün kullanılmayan okul harap bir haldedir (Çizim: 17; Foto: 63). Okulun inşa kitabesi yoktur. Ancak köyün yaşlıları bu okulun 1945 yılında eski okulun yerine inşa edildiğini belirtmektedirler. Okul doğudan batıya doğru eğimlenen bir arazi üzerine inşa edilmiştir. Eğimli arazi örülen bir duvarla düzlenmiştir. Okul (tam olarak ana eksenlerde olmasa da) kuzey-güney doğrultuda dikdörtgen bir kütle plânına sahiptir. Bir giriş koridoru ve üç derslikten oluşan okula doğu cephenin kuzeyine kaydırılmış bir kapıdan girilmektedir. Kapıdan geçilen giriş koridoru kuzey-güney doğrultuda dikdörtgen bir mekân olup (Foto: 64) güney duvarına açılan bir, doğu duvarına açılan iki pencereyle aydınlatılmıştır. Koridorun güney tarafında batı duvarında yer alan bir duvar çıkıntısından ve izlerden hareketle bu uçta ayrı bir mekân olacağı kabul edilebilir. Muhtemelen burası idari mekân olmalıdır. Batı duvarındaki çıkıntılı duvarın güneyinde duvar içinde bir dolap nişi yer almaktadır.

Koridorun kuzeyindeki kapıdan doğu-batı doğrultuda dikdörtgen bir mekâna geçilmektedir. Okulun en büyük dersliğini oluşturan bu mekânın kuzey duvarı dört pencere açıklığıyla boşaltılmıştır (Foto:65). Dersliğin güney duvarının batı ucunda bir duvar nişi yer almaktadır. Koridorun batı tarafında iki derslik mekânı bulunmaktadır. Bu mekânlardan güneydeki daha büyük olup batı duvarına açılmış dört pencereyle aydınlatılmıştır. Kuzeydeki dersliğin batı duvarı üç pencereyle boşaltılmış olup her iki dersliğin doğu duvarında birer niş bulunmaktadır.

Kaba yonu taş malzemeyle inşa edilen okulun muhtemelen ahşap malzeme kullanılmış üst örtüsü tamamen yıkılmıştır. Duvar örgüsünde taş malzemenin köşelerde ve pencere çerçevelerinde yüzeyden çıkıntılı olarak istiflenmiş olduğu görülmektedir.

## SONUÇ

Kayseri'de Erken Cumhuriyet döneminin neredeyse tüm okul türlerini (köy okulları, köy enstitüsü, lise, erkek ve kız sanat enstitüleri) bir arada görmek mümkündür. 1923-1945 yılları arasında inşa edilmiş 15 okulu kapsayan çalışmada okul plânlarının derslik sayılarına göre farklılaşma gösterdikleri anlaşılmaktadır. Köy, kasaba veya kent merkezindeki ilkokulların tek derslikten altı dersliğe kadar farklı düzenlemeler

içerdiği anlaşılmaktadır. Nize (Güzelköy) İlköğretim okulu bir derslikli tek düzenlemedir ve köy enstitüsü mezunlarının çalışabileceği köy okulları yönetmeliğine göre Asım Mutlu ve Ahsen Yapanar tarafından üç farklı iklim koşuluna bağlı olarak hazırlanmış projelerden soğuk iklim koşullarında inşa edilecek plana bağlı kalınarak yapılmıştır. Okul, derslik, ışık (demircilik atölyesi) ve öğretmen lojmanından oluşmaktadır. Çorlu İğneler Köyü ve Bozkır Kuruçay Köyü İlkokullarında da bir Cumhuriyet tasarımı olarak aynı plânları görmek mümkündür<sup>68</sup>. Bir soğuk iklim projesi olmakla birlikte bu planın ılıman iklime sahip Bergama, Ödemiş, Menemen ve Tire'ye bağlı bazı köylerde de tatbik edildiği bilinmektedir<sup>69</sup>. İki derslikli olarak düzenlenen Safa Mektebi (1927) ve Cin Ahmet Köyü İlkokulu'nda (1939) girişe paralel bir geçiş koridoru ile bu koridorun bir ucuna yerleştirilen idari mekânla derslikler genel tasarımı oluştururlar. Derslik başına 60 öğrenci kabul edilerek 180 öğrenciye eğitim-öğretim verilecek şekilde üç derslikli olarak düzenlenen Bünyan Sağlık Meslek Lisesi (1928) ve Artmak Köyü İlkokulu (1931) adeta birer tip proje olarak aynı plânda inşa edilmişlerdir. Her iki okulda da girişe paralel koridorun ucunda yer alan idari mekânlar ile arkalarındaki dersliklerin ana cephe kütesinden dışarıya taşırılmış olduğu gözlenir. Zile Kasabası İlkokulu ile Turan Köyü ilkokulları benzer plânda inşa edilmiş olmakla birlikte, Turan Köyü ilkokulunda ana cepheden taşıntı yapılmamıştır. Yeşilkent İlkokulu, Akkışla Cumhuriyet İlkokulu, Kaynar Kasabası İlkokulu ve Pazarören Köy Enstitüsü beş derslikli olarak düzenlenmişlerdir ve plânlarına Cumhuriyetin ilk yıllarında ülkenin hemen her şehrinde rastlanabilmektedir. Mimar Kemaleddin Bey'in tatbik edilmemiş olan Edirne Karağaç İdadi Mektebi planından ilhamla düzenlenen ve genellikle H plân tipi olarak adlandırılan bu düzenlemede, giriş kapısına paralel düzenlenen koridorun arkasında üç derslik, koridorun girişe bakan uçlarında birer idari mekân ile bu mekânların arkasına konumlandırılmış birer derslik dikkati çeker. İdari mekânlar ile arkalarındaki derslikler ön ve arka cephelerden çıkıntı yaparlar. Bu plânda incelediğimiz dört okulun girişi üçgen alınlıklı ahşap revaklı bir sundurmayla vurgulanmıştır. Kayseri'ye komşu illerdeki okul yapıları üzerine yapılmış çalışmalar olmadığından bu plânın ne ölçüde

<sup>68</sup> F.Nurşen Kul, "Primary Schools of İzmir (1923-1950)", *METU Journal of The Faculty of Architecture*, 29/2 (2012), s. 266.

<sup>69</sup> F. Nurşen Kul, "İzmir'de Asım Mutlu ve Ahsen Yapanar Tarafından Tasarlanan Köy Okulları", *Ege Mimarlık*, S. 78 (2011), s. 31.



uygulandığını bilemesek de, Yozgat Cumhuriyet<sup>70</sup>, Ankara Gazi ve Latife Okulları, Konya Gazi Mustafa Kemal<sup>71</sup>, Uşak Gazi, Çivril 30 Ağustos, Denizli Gazi Mustafa Kemal<sup>72</sup> ilkokullarında benzer plânların tatbik edildiği gözlenmektedir. Ayrıca Ödemiş'e bağlı Suludere ve Adagüre Köyü İlkokulları ile Urla Uzunkuyu Köyü İlkokulunda<sup>73</sup> benzer plân ve cephe düzenlerini görmek mümkündür.

1940'lı yılların başında inşa edilen Kız Meslek Lisesi ile Erkek Sanat Enstitüsü modern betonarme inşaatın temsilcileri olarak önemlidirler. U plânlı olarak tanımlanabilecek olan Develi Lisesi, iki katlı anıtsal giriş revağı ile Cumhuriyet dönemi okul yapıları içinde usta kitabeli (Tekkeşin Kalfa/Süleyman Unutulmaz) tek eserdir.

Zile Kasabası İlkokulu hariç okul yapılarının tümünde taş malzeme kullanılmıştır. Genellikle duvar köşelerinde yüzeyden çıkıntı yapan düzgün kesme taş malzeme, beden duvarlarında ise kaba yonu veya moloz taş malzeme tercih edilmiştir. Yuvarlak veya basık kemerli olarak dikdörtgen formunda düzenlenen pencerelerin söve ve kemerleri bazı örneklerde renkli taşla düzenlenip, duvar yüzeyinden taşırılmışlardır. Ahşap malzeme, kapı ve pencere kanatlarının yanı sıra, zemin döşemesi ile üst örtüde değerlendirilmiştir.

Yeni kurulmuş bir devletin kuruluş felsefesi ve ideolojisini halkına anlatabilmek ve tabir yerindeyse "ulus inşa edebilmek" amacıyla yapılan okulların pek çoğu kullanılmayarak doğa ve insanoğlunun tahribatına terk edilmiştir. Ölçüleri itibarıyla oldukça mütevazı görünen köy okullarının bazıları yerleşim merkezinin her yerden görünebilecek en yüksek mevkiine yapılarak inşa edildiği yıllarda, Cumhuriyet ve aydınlanma ideolojisini simgeleyen birer anıta dönüşmüştür.

## KAYNAKÇA

Akşit, Elif Ekin, *Kızların Sessizliği. Kız Enstitülerinin Uzun Tarihi*, İletişim Yayınları, İstanbul, 2005.

<sup>70</sup> Sibel Bozdoğan, *a.g.e.*, s. 56.

<sup>71</sup> İnci Aslanoğlu, *Erken Cumhuriyet Dönemi Mimarlığı 1923-1938*, Ankara, 2001, s. 162-163.

<sup>72</sup> Selda Özgün, *1839-1940 Yılları Arasında Ege Bölgesindeki Okul Binalarında Cephe*, Konya, 2006, (Selçuk Üniversitesi, Sosyal Bilimler Enstitüsü, Yayınlanmamış Doktora Tezi), c. 2, kroki:13, 17, 46.

<sup>73</sup> F.Nurşen Kul, *a.g.m.*, s. 273.

- Akyüz, Yahya, *Türk Eğitim Tarihi M.Ö.1000-M.S.2006*, Ankara, 2006.
- Altunya, Niyazi, *Köy Enstitüsü Sistemi. Toplu Bakış*, Cumhuriyet Yayınları, İstanbul, 2010.
- Anonim, *İlkmekteplerin Müfredat Programı*, İstanbul 1924.
- Anonim, *İlkmekteplerin Müfredat Programı*, İstanbul, 1926.
- Anonim, *Türkiye Cumhuriyeti Devlet Salnamesi 1927-1928*, İstanbul, 1928. Matbuat Müdüriyet-i Umumiyesi.
- Anonim, "Hacılar Köyü", *Erciyes*, S.4, (1938), s.123-124.
- Anonim, "Köy Enstitüleri Mezunlarının Çalışacakları Köylerde Yapıtırlacak Okul Binalarının Planlarına Ait Müsabaka Şartnamesi", *Arkitekt*, c.1940, (1940), s.187-188.
- Anonim, "Köy Okulları Proje Müsabakası", *Arkitekt*, c.1941-42, (1942), s.12-13.
- Anonim, *Cumhuriyetimizin 75.Yılında Eğitim Belgeseli*, Kayseri 1998.
- Anonim, *Atatürk'ün Söylev ve Demeçleri*, c.I-III, Ankara, 1997, Türk İnkılap Tarihi Enstitüsü Yayınları:I.
- Anonim, *Millî Eğitim Sayısal Veriler 2001-2002*, Ankara, 2002, MEB Yayınları.
- Arı, Kamil, "Büyük Çiftlik Köyü", *Erciyes*, S.84-85 (1950), s.22-23.
- Aslanoğlu, İnci, *Erken Cumhuriyet Dönemi Mimarlığı 1923-1938*, Ankara, 2001.
- Asiliskender, Burak, "Erkek Sanat Enstitüsü", *Kayseri Ansiklopedisi*, c.2, (2010), s.212-213.
- Aslantaş, Fatma, *20. Yüzyılın İlk Yarısında Kayseri'de Kamu Yapıları*, (Yayınlanmamış Yüksek Lisans Tezi, Marmara Üniversitesi Türkiyat Araştırmaları Enstitüsü), İstanbul, 2009.
- Baysal, Ebru, *Erken Cumhuriyet Döneminde Köy Mekanına Bakış ve Köy Enstitülerinde Mekânsal Deneyimler*, (Yayınlanmamış Yüksek Lisans Tezi, Gazi Üniversitesi Fen Bilimleri Enstitüsü), Ankara, 2006.
- Bozdoğan, Sibel, *Modernizm ve Ulusun İnşası. Erken Cumhuriyet Türkiye'sinde Mimari Kültür*, (Çev:Tuncay Birkan), Metis Yayınları, İstanbul, 2002.
- Erdem, Çiğdem, "Cumhuriyet Yönetiminin 1930'lu Yıllarda Köyde ve Köylülükte "Dönüşüm"ü Gerçekleştirme İsteğinin Bir Aracı Olarak Köy Eğitim Kurşları", *Gazi Üniversitesi İktisadi ve İdari Bilimler Fakültesi Dergisi*, 10/3 (2008), s.1987-200.



- Ergün, Mustafa, *II.Meşrutiyet Devrinde Eğitim Hareketleri (1908-1914)*, Ankara, 1996, Ocak Yayınları.
- Erkiletlioğlu, Halit, *Geniş Kayseri Tarihi*, Kayseri, 2006.
- Ersoy, Mehmet, "Kaynar", *Erciyes*, S.36-37 (1946), s.47-48.
- Gedikoğlu, Şevket, *Kemalist Eğitim İlkeleri Uygulamalar*, İstanbul, 1978.
- Gök, Fatma, "Türkiye Cumhuriyeti'nin Erken Dönemlerinde Kız Enstitüleri", *Çok Kültürlü Toplumlarda Eğitim. Türkiye ve İsveç'ten Örnekler*, (Der: M.Carlson-F.Gök-A.Rabo), Bilgi Üniversitesi Yayınları, İstanbul, 2011, s.97-111.
- Işık, Gün, *Kayseri'de Erken Cumhuriyet Dönemi Eğitim Yapıları*, (Yayınlanmamış Yüksek Lisans Tezi, Erciyes Üniversitesi Fen Bilimleri Enstitüsü), Kayseri, 2010.
- Kaplan, İsmail, *Türkiye'de Milli Eğitim İdeolojisi*, İletişim Yayınları, İstanbul, 2005.
- Karamete, Kemaleddin, "Erkilet", *Erciyes*, S.19 (1942), s.585-586.
- Kayseri Vilayet Gazetesi*, 22 İkincikanun (Ocak) 1931.
- Keskin, Yıldız, "Cumhuriyet'in 75.Yıldönümünde Devrim Mimarisi Olarak Köy Enstitüleri'ne "Resmi Geçit"", *Mimarlık*, S.284 (1998), s.8-15.
- Kodaman, Bayram, *Abdülhamid Devri Eğitim Sistemi*, Ankara, 1991, TTK Yayınları.
- Kul, Nurşen F. "Primary Schools of İzmir (1923-1950)", *METU Journal of The Faculty of Architecture*, 29/2 (2012), s.259-284.
- Maarif Vekaleti, *İlkmektep Plânları Albümü*, Ankara, 1933.
- M. Cemal, *Yeni Mektep Hıfzıssıhhası*, İstanbul, 1930. Kanaat Kitapevi.
- Oran, Sabri, *Erkek Orta Sanat Okulları ve Erkek Sanat Enstitüleri*, İstanbul, 1952.
- Özdamarlar, Kadir, "Eğitim", *Kayseri Ansiklopedisi*, c.2 (2010), s.93-111.
- Özgün, Selda, *1839-1940 Yılları Arasında Ege Bölgesindeki Okul Binalarında Cephe*, Konya, 2006, (Selçuk Üniversitesi, Sosyal Bilimler Enstitüsü, Yayınlanmamış Doktora Tezi).
- Özyedekçi, Kazım, "Kayseri'nin Bugünkü Öğretim Durumu", *Erciyes*, S.34-35 (1946), s.25-29.

- Sakaoğlu, Necdet, *Osmanlı'dan Günümüze Eğitim Tarihi*, İstanbul, 2003, İstanbul Bilgi Üniversitesi Yayınları.
- Salman, Ali, "Tonguç ve Köy Enstitüleri", *Köy Enstitüleri Sempozyumu, Kastamonu 14-17 Nisan 2010*, İstanbul 2010, s.53-70.
- Sarıhan, Zeki, *1921 Maarif Kongresi*, Ankara, 2009, MEB.Yayınları.
- Satoğlu, Abdullah, *Kayseri Ansiklopedisi*, Ankara, 2002.
- Sayar, Zeki, "Devlet İnşaatında Tıp Plân Usulünün Mahzurları", *Arkitekt*, S.9, (1936), s.259-260.
- Selah, Zeki, "Mektep Binalarında Estetik", *Mimar*, S.8, (1931), s.254.
- Selah, Zeki, "Mektep İnşaatında (Plan Tıp)in Mahzurları", *Mimar*, S.4, (1931), s.124-125.
- Selah, Zeki, "Mektep İnşaatında İktisadi Düşünceler", *Mimar*, S.6 (1931), s.205-206.
- Sezgin, Fikret, "Kızılhan", *Erciyes*, S.40-41 (1946), s.28.
- Somel, Selçuk Akşin, *Osmanlı'da Eğitimin Modernleşmesi (1839-1908). İslâmlaşma, Otokrasi ve Disiplin*, (Çev:Osman Yener), İstanbul, 2010, İletişim Yayınları.
- Taştekin, Hidayet, "Kemer Köyünün Konumu ve Tanımı", *Erciyes*, S.48-49 (1947), s.38-39.
- Taştekin, Hidayet, "Mahzemin", *Erciyes*, S.50 (1947), s.29-30.
- Tonguç, Engin, "Atatürk ve Köy Enstitüleri", *Cumhuriyetin İlk Yıllarından Günümüze Dil Kültür Eğitim*, Ankara, 2007, s.435-457.
- Tongul, Neriman, "Türk Harf İnkılabı", *Ankara Üniversitesi Türk İnkılap Tarihi Enstitüsü Atatürk Yolu Dergisi*, S.33-34, (2004), s.103-130.
- Topçu, Sultan, *Develi'de Türk Eserleri*, Kayseri, 2007.
- Ural, Nuri, "Amarat Köyü", *Erciyes*, S.29-30 (1945), s.24-26.
- Yamaner, Şerafettin, *Atatürkçü Düşüncede Ulusal Eğitim*, İstanbul, 1999.
- Yücel, Hasan Âli, *Türkiye'de Orta Öğretim*, Ankara, 1994. Kültür Bakanlığı Yayınları.





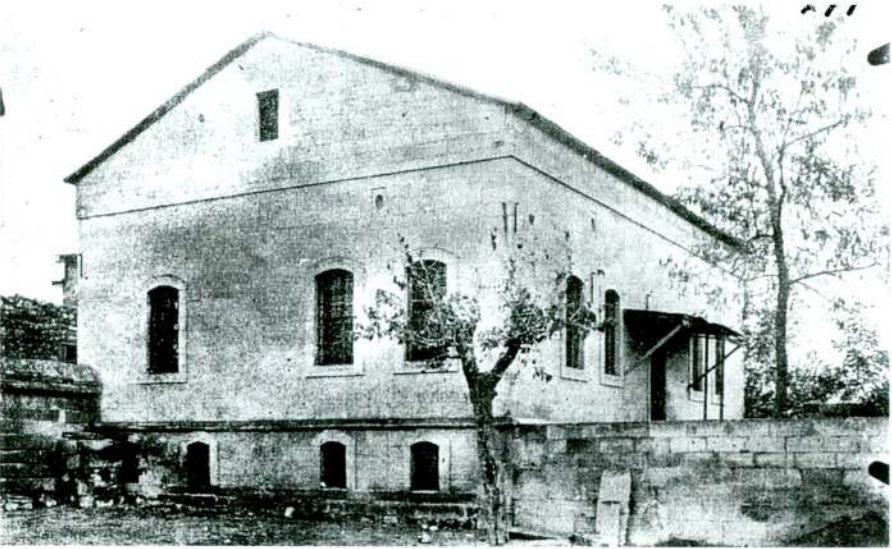
Resim 1 - Sıradan (Oğuz) Köyünde açılan Gececi Öğretmen Mektebi'nin yıkılmadan önceki genel görünüşü (Kadir Özdamarlar'dan)



Resim 2 - Kayseri İstiklal Mektebi'nin 1930'lu yıllardan fotoğrafı (Dahiliye Vekaleti, Vilayetler Albümünden.)

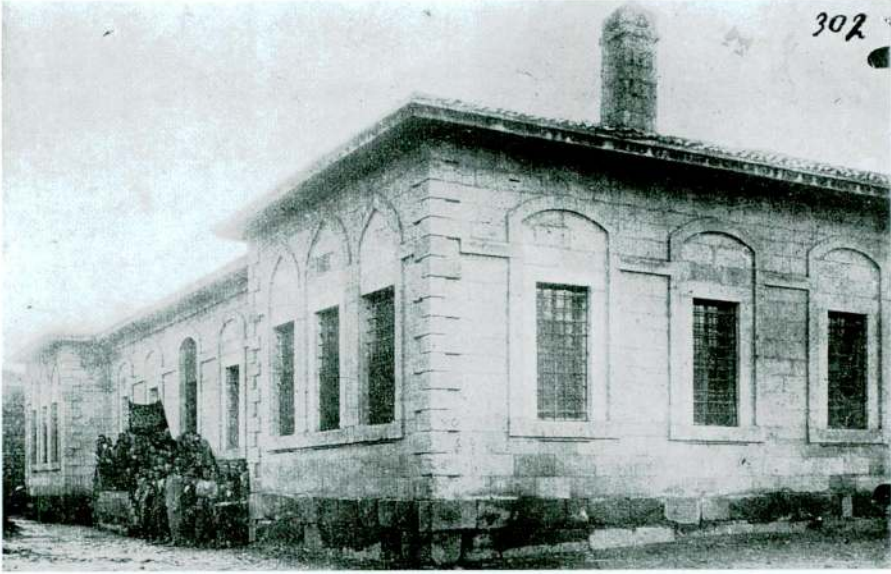


Resim 3 - Kayseri Terakki Mektebi'nin 1930'lu yıllardan fotoğrafı.(Dahiliye Vekaleti, Vilayetler Albümünden.)



Resim 4 - Kayseri Kurşunlu Mektebi'nin 1930'lu yıllardan fotoğrafı.(Dahiliye Vekaleti, Vilayetler Albümünden.)





Resim 5 - Kayseri Tacettin Mektebi'nin 1930'lu yıllardan fotoğrafı.(Dahiliye Vekaleti, Vilayetler Albümünden.)



Resim 6 - Kayseri Bozatlpaşa Kız Mektebi.



Resim 7 - Kayseri Kız Orta Mektebi (1926)  
(Cumhuriyet'in İlk Yıllarında Eğitimden  
İzler, Ankara 1999, s.117.)

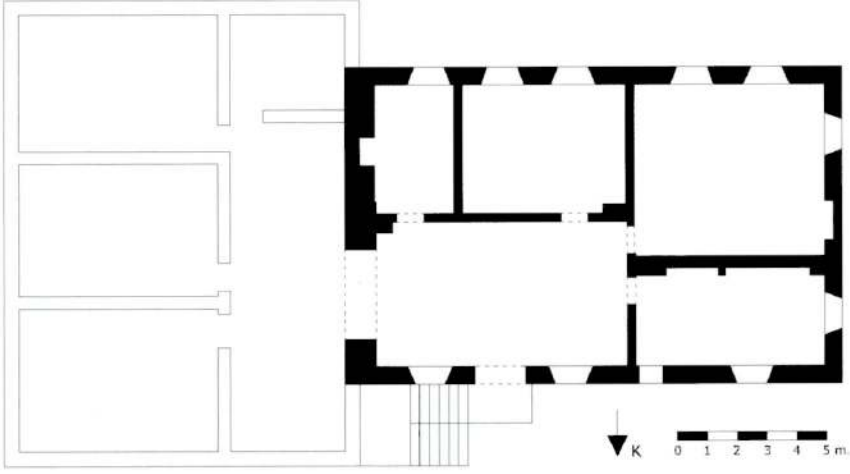


Resim 8 - Kayseri Çamlıca İlkmektebi ve  
öğrencilerinin 1924 yılında çekilmiş fotoğrafı  
(Cumhuriyet'in İlk Yıllarında Eğitimden  
İzler, Ankara 1999, s.15.)

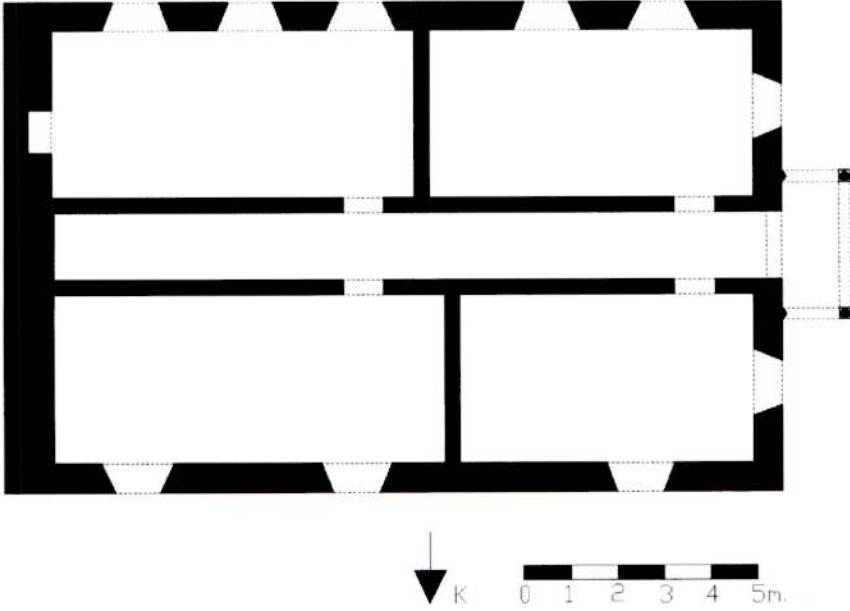


Resim 9 - İncesu Merzifonlu Kara Mustafa Paşa İlkokulunun yıkılmadan önceki durumu  
(İncesu Merzifonlu Kara Mustafa Paşa İlkokulu Arşivinden).





Çizim 1 - Kayseri Safa Mektebi röleve plânı.



Çizim 1a - Kayseri Safa Mektebi restitüsyon plânı.



Resim 10 - Kayseri Safa Mektebi kuzey ve batı cephelerden görünüş.



Resim 11 - Kayseri Safa Mektebi giriş koridoru ve ek binaya geçiş veren açıklık.

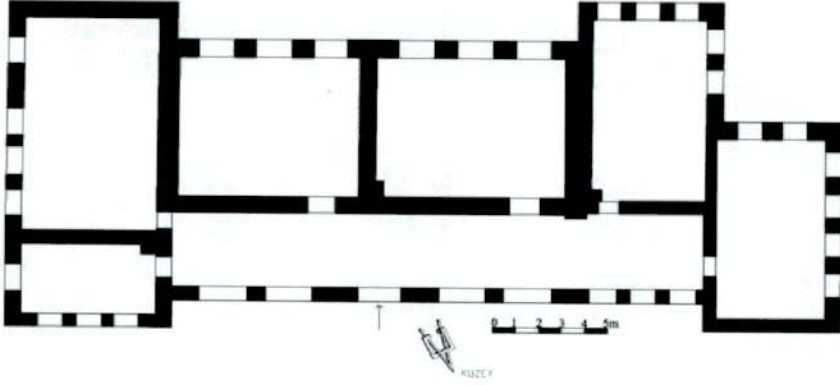




Resim 12 - Kayseri Safa Mektebi orijinal giriş kapısı ve batı cephesinin 1930'lu yıllardaki görünüşü. (Cumhuriyet'in İlk Yıllarında Eğitimden İzler, Ankara 1999, s.238.)



Resim 12a - Kayseri Safa Mektebi'nin 1930'lu yıllardan fotoğrafı.(Dahiliye Vekaleti, Vilayetler Albümünden.)



Çizim 2 - Bünyan Sağlık Meslek Lisesi plânı.

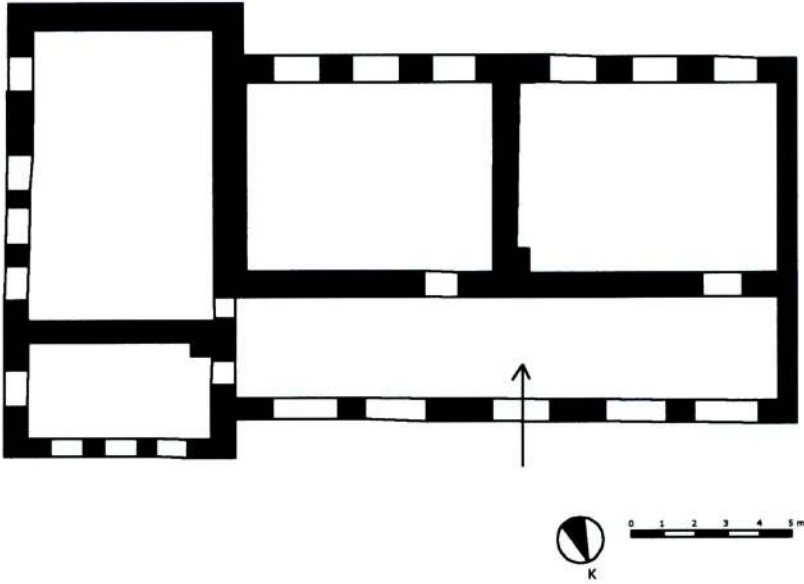


Resim 13 - Bünyan Sağlık Meslek Lisesinin kuzey ve doğu cephelerinden görünüşü.

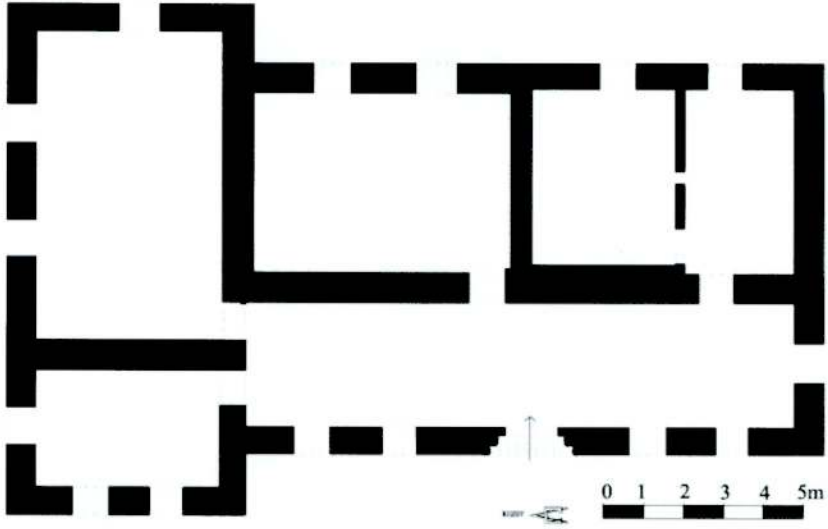




Resim 14 - Bünyan Sağlık Meslek Lisesi giriş koridorundan görünüş.



Çizim 3 - Bünyan Sağlık Meslek Lisesi restitüsyon plânı.



Çizim 4 - Artmak Köyü İlkokulu plânı.



Resim 15 - Artmak Köyü İlkokulu güney ve batı cepheden genel görünüşü.





Resim 16 - Artmak Köyü İlkokulu kuzey ve batı cepheden genel görünüş.



Resim 17 - Artmak Köyü İlkokulu doğu cephedeki pencereleden biri üzerinde yer alan kitabeli taş.

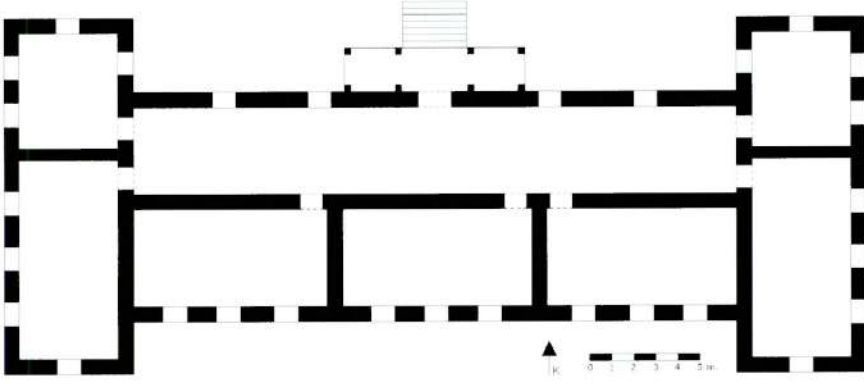


Resim 18 - Artmak Köyü İlkokulu giriş koridorundan görünüşü.



Resim 19 - Artmak Köyü İlkokulu dersliklerinden birinin görünüşü.





Çizim 5 - Yeşilkent İlköğretim Okulunun plânı.



Resim 20 - Yeşilkent İlköğretim Okulunun kuzey ve doğu cephelerden görünüşü.

*Yıldray Özbek*

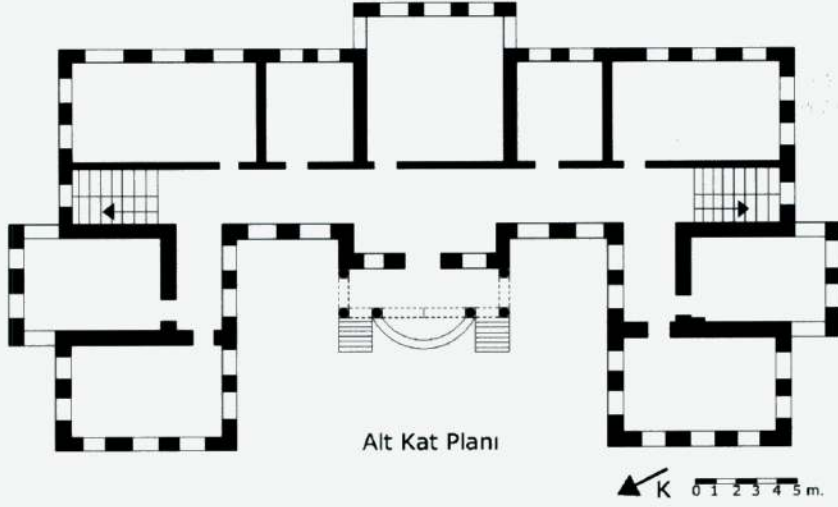


Resim 21 - Yeşilkent İlköğretim Okulunun güney ve batı cephelerden görünüşü.

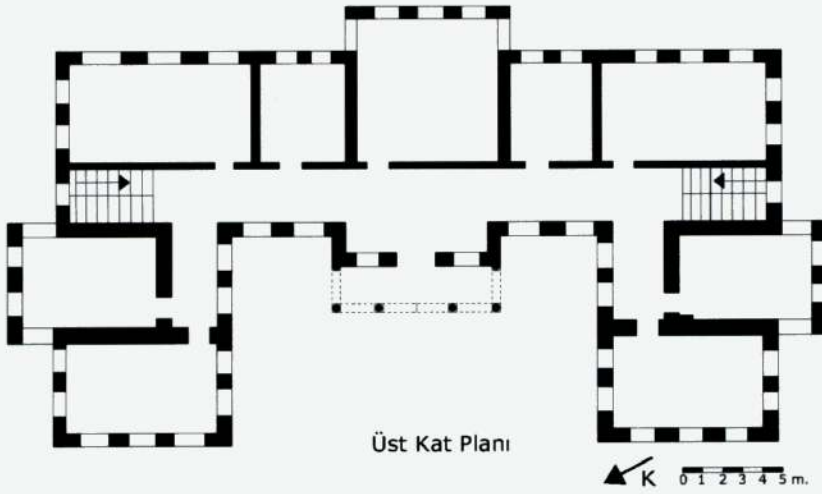


Resim 22 - Yeşilkent İlköğretim Okulu giriş koridorunun görünüşü.





Çizim 6 - Develi Lisesi alt kat plânı.



Çizim 7 - Develi Lisesi üst kat plânı.

*Yıldray Özbek*



Resim 23 - Develi Lisesi genel görünüşü.



Resim 24 - Develi Lisesi genel görünüşü.



Resim 25 - Develi Lisesi giriş revağının görünüşü.



Resim 26 - Develi Lisesi giriş kapısının görünüşü





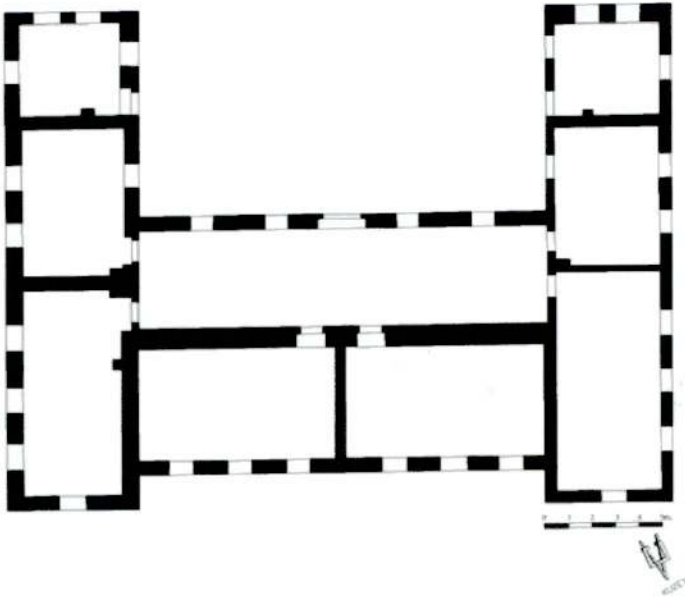
Resim 27 - Develi Lisesi giriş koridoru ve üst kata çıkış merdiveninden görünüşü.



Resim 28 - Develi Lisesi pencere düzenlemeleri ve bezemeleri.



Resim 29 - Develi Lisesi pencere kemerinde meşale bezemesi.



Çizim 8 - Kızık Köyü İlkokulunun plânı

*Yıldray Özbe*



Resim 30 - Kızık Köyü İlkokulunun giriş cephesinden genel görünüşü

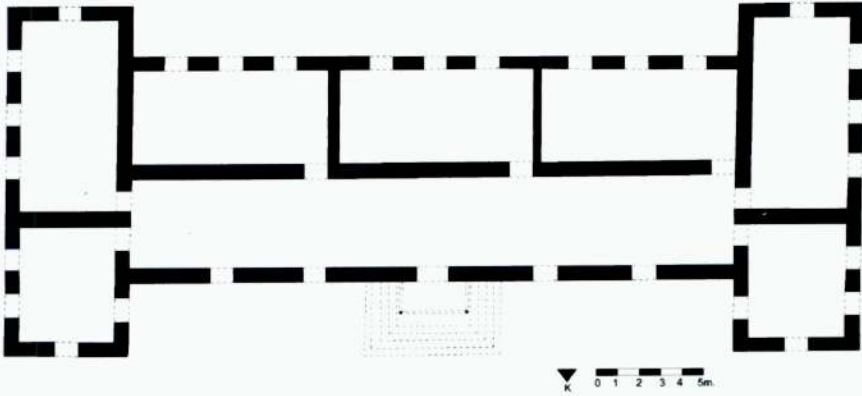


Resim 31 - Kızık Köyü İlkokulunun arka cepheden görünüşü





Resim 32 - Kızık Köyü İlkokulu giriş koridorunun görünüşü



Çizim 9 - Akkişla Cumhuriyet İlkokulu plânı

*Yıldray ÖzbeK*



Resim 33 - Akkişla Cumhuriyet İlkokulu giriş (kuzey) cephesinden görünüş



Resim 34 - Akkişla Cumhuriyet İlkokulu arka (güney) cephesinden görünüş

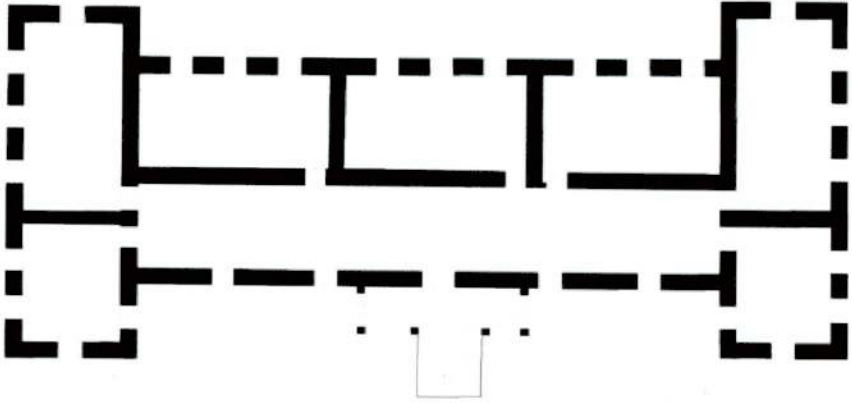


Resim 35 - Akkışla Cumhuriyet İlkokulu giriş koridorundan görünüşü.





Resim 36 - Akkişla Cumhuriyet İlkokulu dersliklerinden birinin görünüşü.



Çizim 10 - Kaynar Kasabası İlkokulu plâni.



Resim 37 - Kaynar Kasabası İlkokulu arka cepheden (güney) görünüşü.



Resim 38 - Kaynar Kasabası İlkokulu giriş cephesinden (kuzey) görünüşü.

*Yıldray Özbek*



Resim 39 - Kaynar Kasabası İlkokulu inşa kitabesinin görünüşü.

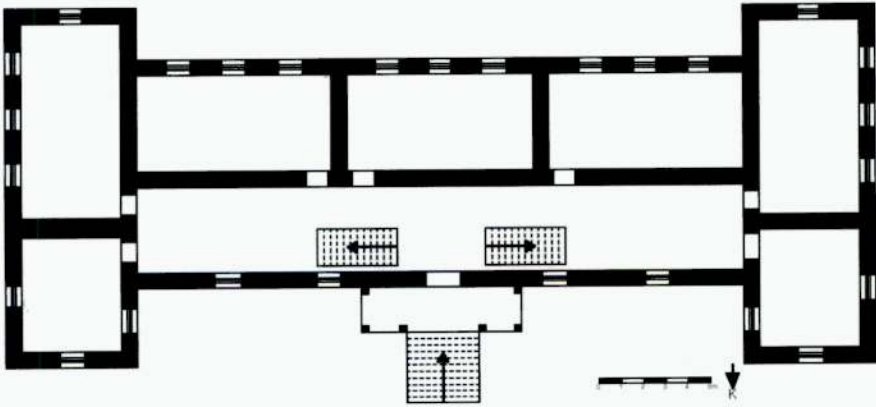


Resim 40 - Kaynar Kasabası İlkokulu giriş koridorundan görünüş.





Resim 41 - Kaynar Kasabası İlkokulu dersliklerinden birinin görünüşü.



Çizim 11 - Pazarören Köy Enstitüsü (Öğretmen Okulu) plânı.



Resim 42 - Pazarören Köy Enstitüsü (Öğretmen Okulu) giriş cephesinden görünüşü.



Resim 43 - Pazarören Köy Enstitüsü (Öğretmen Okulu) yan cepheden görünüşü

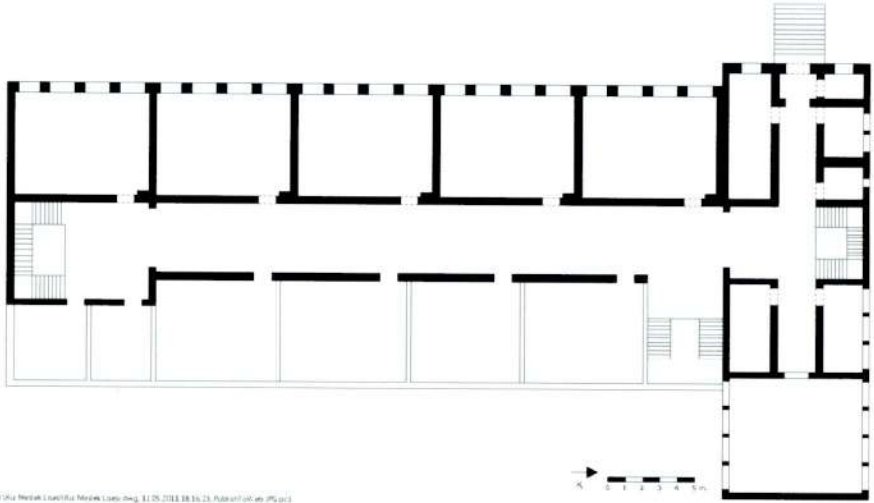


Resim 44 - Pazarören Köy Enstitüsü (Öğretmen Okulu) giriş revağı ve kapısından görünüşü.





Resim 45 - Pazarören Köy Enstitüsü (Öğretmen Okulu) dersliklerinden birinin görünüşü.



Kayseri Meslek Lisesi Kız Meslek Lisesi - 11.05.2011 18:16:21 - Pazarören Köy Enstitüsü

Çizim 12 - Kayseri Kız Meslek Lisesi planı.

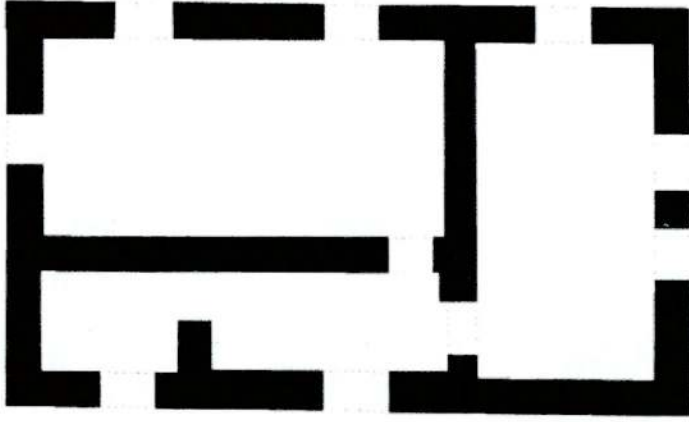


Resim 46 - Kayseri Kız Meslek Lisesi batı cepheden genel görünüşü.



Resim 47 - Kayseri Kız Meslek Lisesi dersliklerinden birinin görünüşü.

*Yıldırım Özbek*



Çizim 13 - Çin Ahmet Köyü İlkokulu plânı.



Resim 48 - Çin Ahmet Köyü İlkokulu güney ve batı cephelerinden görünüş.





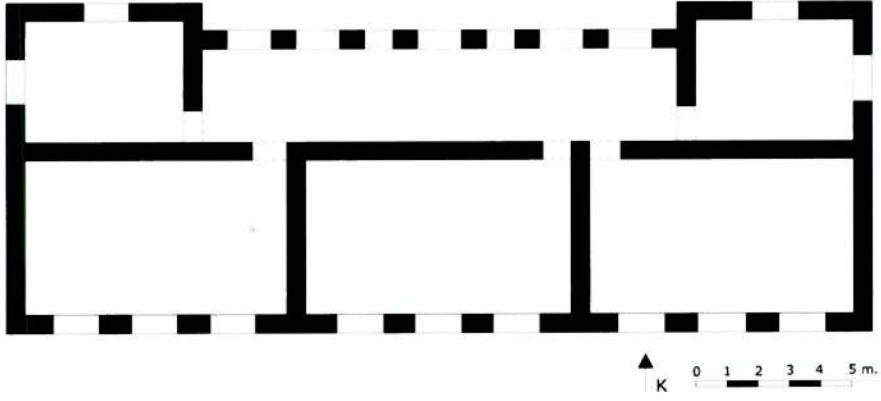
Resim 49 - Cin Ahmet Köyü İlkokulu kuzey cephesinden görünüş.



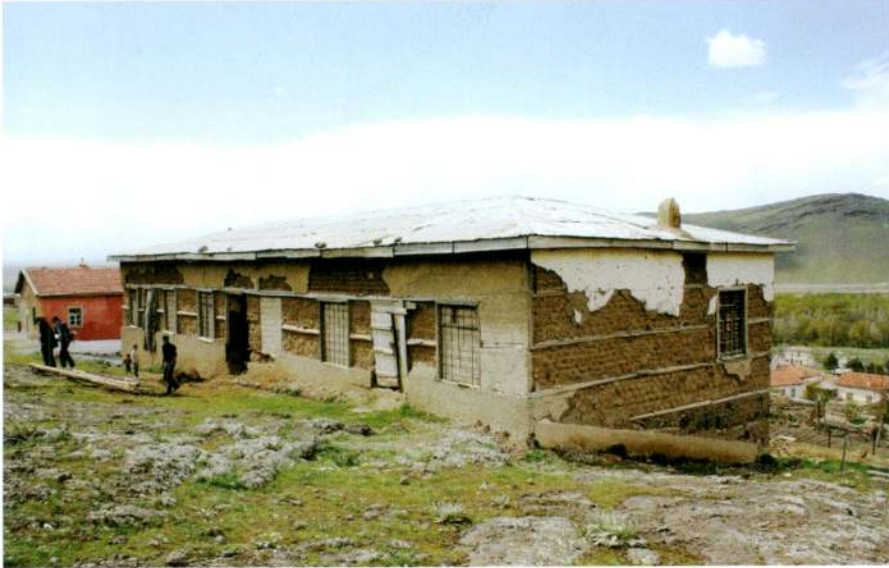
Resim 50 - Cin Ahmet Köyü İlkokulu kitabesinden görünüş.



Resim 51 - Cin Ahmet Köyü İlkokulu dersliklerinden birinin görünüşü.



Çizim 14 - Zile Kasabası İlkokulunun plânı.



Resim 52 - Zile Kasabası İlkokulunun arka cephesinden görünüş.



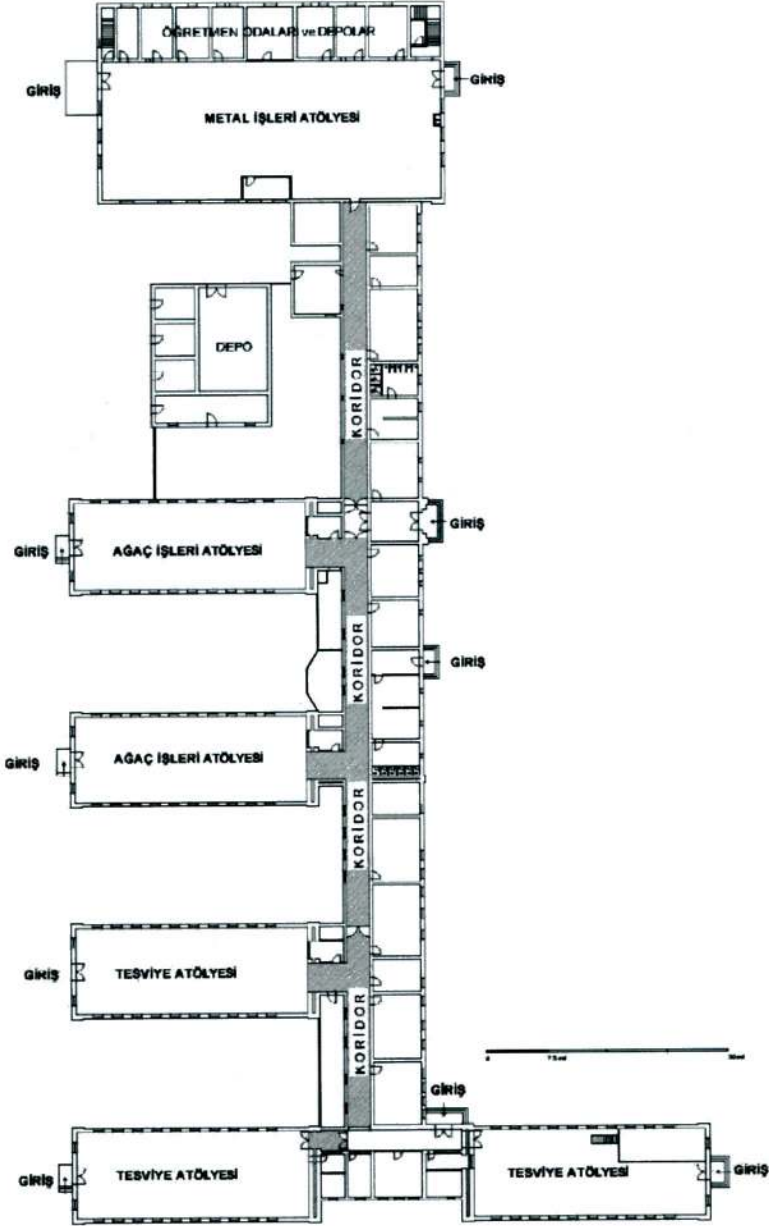
*Yıldray Özbek*



Resim 53 - Zile Kasabası İlkokulu giriş cephesinden görünüş.



Resim 54 - Zile Kasabası İlkokulu giriş koridorundan görünüş.



Çizim 15 - Kayseri Erkek Sanat Okulu atölyelerin plânı (Gün Işık, s.58)

*Yıldray Özbek*



Resim 55 - Kayseri Erkek Sanat Okulu metal işleri atölyesinin dıştan görünüşü.

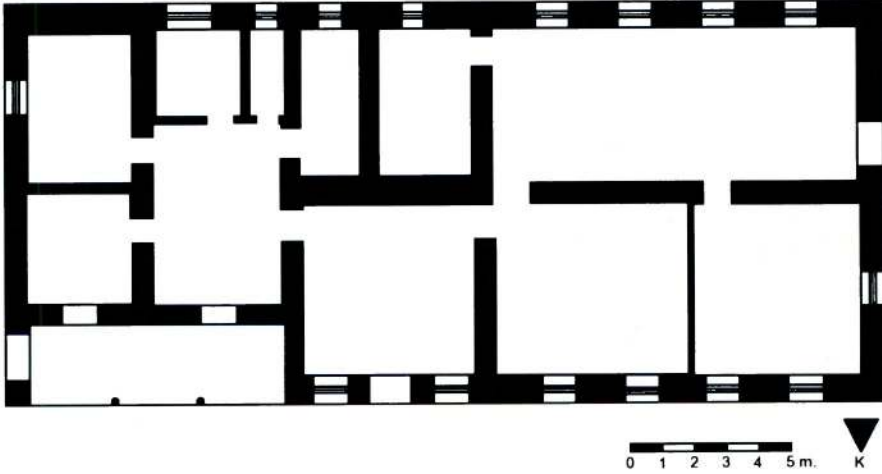


Resim 56 - Kayseri Erkek Sanat Okulu tesviye atölyesi dıştan görünüşü.





Resim 57 - Kayseri Erkek Sanat Okulu tesviye atölyesi üst örtü düzeninden görünüş.



Çizim 16 - Nize (Güzelköy) Köyü İlkokulu plâni.

*Yıldray Özbek*



Resim 58 - Nize (Güzelköy) Köyü İlkokulunun güney ve doğu cephelerinden görünüşü.



Resim 59 - Nize (Güzelköy) Köyü İlkokulunun kuzey ve batı cephelerinden görünüşü.



Resim 60 - Nize (Güzelköy) Köyü İlkokulu "işlik" tabir edilen demircilik atölyesinin görünüşü.



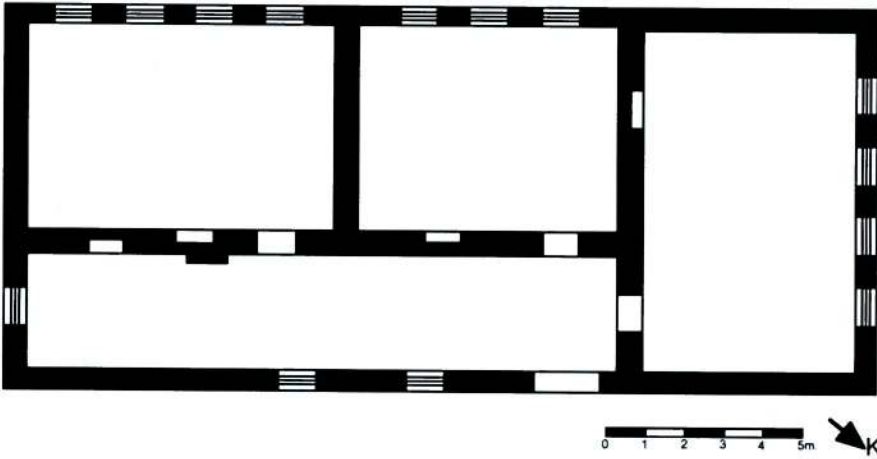
Resim 61 - Nize (Güzelköy) Köyü İlkokulu dersliklerinden biri ve atölyede kullanılan bir körük.



*Yıldıray Özbek*



Resim 62 - Nize (Güzelköy) Köyü İlkokulu muallim lojmanının sundurmalı verandası.



Çizim 17 - Turan (Dimitre) Köyü İlkokulu plâni.



Resim 63 - Turan (Dimitre) Köyü İlkokulu genel görünüşü.



Resim 64 - Turan (Dimitre) Köyü İlkokulu giriş koridorunun görünüşü

*Yıldray Özbek*



Resim 65 - Turan (Dimitre) Köyü İlkokulu kuzeydeki dersliğin görünüşü.