

KASTAMONU VE SİNOP MÜZELERİNDE BULUNAN BAZI TUNÇ ÇAĞ ÇANAK-ÇÖMLEĞİ

ÖZDEMİR KOÇAK*

1-3 Haziran 1999 tarihleri arasında Kastamonu ve Sinop Müzelerindeki bazı arkeolojik malzemeler üzerinde çalışmalar yaptık**. Bu makalemizde, sözedilen müzelerde rastladığımız bir kısım Tunç Çağ çanak-çömleği üzerinde durulacaktır¹.

Çalıştığımız kap örneklerini başlıca üç ana grup içerisinde incelememiz mümkündür:

1. Omurgalı ve Dışa Açık Ağızlı Kaplar (Levha I-II; Çizim 1-2).

2. Yayvan Çanaklar (Levha III; Çizim 3 a-b).

3. Dipten Ağıza Doğru Genişleyen Kadehler (Levha IV; Çizim 3 c).

1. Omurgalı ve Dışa Açık Ağızlı Kaplar (Levha I-II; Çizim 1-2)

Bunlardan birinci gruba dahil olan kapların en belirgin özellikleri, dışa doğru çok keskin olmayan omurgalar yapmalarıdır. Ağız kısmının ise dışa doğru hafifçe açıldığı görülmektedir. Bunun yanında az belirgin şekilde bedrimlidirler. Ayrıca kaplar yayvan bir görünüm verirler (Çizim 1-2).

Bunlardan sözedeceğimiz ilk örneğin ağzında hafif bir bedrim vardır; dışa açık ağızlı, düz dipli; omurgalı; ağzın hemen altından omuza uzanan dikey bir kulpl bulunmaktadır. Bunun yanında bu kulpla simetrik üç kabartma tutamak var- bu tutamaklar dikey ve bunlardan kulbun tam karşısında olanı beş kabartmadan; birbirleriyle karşılıklı olan diğer ikisi de dörder

* Selçuk Üniversitesi Fen-Edebiyat Fakültesi Tarih Bölümü Araştırma Görevlisi.

** Bu çalışmalar sırasında Kastamonu Arkeoloji Müzesi Müdür Vekili (şimdi arkeolog) Hüseyin KARAOĞLU, Arkeolog Emin TORUNLAR, Müze Memuru Sabahattin ARSLAN; Sinop Müze Müdürü İsmail TATLİCAN ve Arkeolog Fuat DERELİ'nin yardımlarını gördüm. Kendilerine teşekkürü borç bilmekteyim.

¹ Bu müzelerde aynı döneme tarihlenen başka örnekler de olmasına rağmen, bütün malzemeler arasında belli özellikleri olanlar seçilmiştir.

kabartmadan oluşmaktadır (Levha I; Çizim 1 a). Bu kabın Beycesultan², Tarsus³ ve İkiztepe⁴ başta olmak üzere, bazı yerleşmelerin İTÇ sonu ve OTÇ başına tarihlenen kaplarıyla yakın benzer olduğu anlaşılmaktadır⁵.

Form bakımından bu ilk kaba biraz benzeyen ikinci bir örnek de bulunmaktadır. Ancak buradaki kap, yuvarlak dipli ve tutamaksızdır. Bunun yanında keskin olmayan omurgalı, az belirgin bir şekilde bedrimli ve dışa açık ağızlıdır (Çizim 1 b). Beycesultan⁶, İkiztepe⁷, Alacahöyük⁸, Tarsus⁹ başta olmak üzere İTÇ sonu ve OTÇ başlarını veren merkezlerde¹⁰ bu kabın benzerleri bulunmaktadır.

Üçüncü örneğimiz düz dipli; omurgalı; omuzun hemen üzerinde iki simetrik kabartma tutamaklıdır. Buradaki yatay tutamaklar üç kabartmadan oluşmaktadır (Levha II; Çizim 2). Bu kabın da İkiztepe¹¹ ve Beycesultan¹² gibi merkezlerdeki İTÇ sonu ve OTÇ başlarını veren malzemeleriyle benzer olduğu anlaşılmaktadır.

² Beycesultan'da İTÇ 3 b'ye tarihlenen ve form olarak çok yakın benzeri olan bir örnek için bkz. Lloyd-Mellaart 1962, I, 222, Fig. P. 57/25 (Level VII). Beycesultan'da İTÇ sonu ve OTÇ başlarına tarihlenen yakın benzerleri için bkz. Lloyd-Mellaart 1965, 86, Fig. P. 2/7-10 (Beycesultan V).

³ Goldman 1956, II Plates, 353/K (İTÇ 3). Ayrıca form olarak benzeşen kulpsuz bir örnek için bkz. 368/B (OTÇ)

⁴ İkiztepe'deki tutamaksız bir örnek için bkz. Alkım vd. 1988, 26, Lev.- Pl. III/1 (Er Hitit). Kulplu bir örnek için bkz. Lev.- Pl. XLIV/14 (Er Hitit). Ayrıca bkz. XLVI/2 (Er Hitit).

⁵ Burney 1956, 200, no. 120-121 (Çerkes Çukurhisar, Eskişehir); no: 130 (Tepecik, Kastamonu). Burada bu kabın OTÇ'a tarihlenen bazı benzerleri vardır.

⁶ Beycesultan'da duruşu benzeyen ancak ağızı farklı olan bir örnek için bkz. Lloyd-Mellaart 1962, I, 208, Fig. P. 50/10-1 (İTÇ 3 a; Level X). Ayrıca bkz. 218, Fig. P. 55/18-23 (İTÇ 3 a; Level VIII). Burada özellikle 21 no.'luya çok benzemektedir. Bunun dışında bkz. 222, Fig. P. 57/25 (İTÇ 3 b; Level VII). Bu örnek düz diplidir. Ayrıca bkz. Fig. P. 63/11 (İTÇ 3 b; Level VI b); 238, Fig. P. 65/4, 6 (İTÇ 3 b; Level VI a). Beycesultan'da İTÇ sonu ve OTÇ başlarına tarihlenen bir benzeri için bkz. Lloyd-Mellaart 1965, 86, Fig. P. 2/7-10 (Beycesultan V).

⁷ İkiztepe'de Er Hitit dönemine tarihlenen ve büyüklük ve form olarak çok yakın bir benzeri için bkz. Alkım vd. 1988, 26, Lev. Pl. III/1. Aynı yerden kulplu bir benzeri için bkz. Lev. Pl. XLIV/14. Ayrıca bkz. XLVI/2 (Er Hitit).

⁸ Koşay-Akok 1973, Lev. LXXI Pl. LXXI/Al. n. 143 (Hitit). Buradaki örnek hafif bir şekilde kaideli.

⁹ Goldman 1956, II Plates, 353/K (İTÇ 3); 368/B (OTÇ).

¹⁰ Burney 1956, 200, no: 120-121 (Çerkes Çukurhisar, Eskişehir); no: 130 (Tepecik, Kastamonu) (OTÇ).

¹¹ İkiztepe'de tutamaksız olan ve Er Hitit dönemine tarihlenen bir benzeri için bkz. Alkım vd. 1988, 26, Lev. Pl. III/1.

¹² Lloyd-Mellaart 1965, 86, Fig. P. 2/7-10 (Beycesultan V; İTÇ sonu, OTÇ başı). Ayrıca bkz. Lloyd-Mellaart 1962, I, 222, Fig. P. 57/25 (Level VII; İTÇ 3 b); 238, Fig. P. 65/5 (Level VI; İTÇ 3 b).

2. Yayvan Çanaklar (Levha III; Çizim 3 a-b)

İkinci grubun kapları yayvan çanaklardır. Bunların da en belirgin özellikleri yuvarlak dipli ve açık ağızlı olmalarıdır. Bu kapların ağıza doğru hafifçe dikleşerek keskin olmayan omurga yaptıkları görülür (Levha III; Çizim 3 a-b).

Bu örneklerden birincisinin dip kısmı oldukça yayvandır. Ağıza doğru yapılan omurga daha belirgindir (Çizim 3 a). Bu kap, Beycesultan¹³, Troia¹⁴, Tarsus¹⁵, İkiştepe¹⁶ ve Alacahöyük¹⁷ gibi merkezlerde bulunan İTÇ 3 ve OTÇ başlarına ait kaplarla benzerlikler göstermektedir.

İkinci örneğimizin dip kısmı ise daha sivri ve ağız kısmına çok yakın ve çok az belirgin olan bir omurgaya sahiptir (Çizim 3 b). Bu kabın da Troia¹⁸, Tarsus¹⁹, Beycesultan²⁰ ve İkiştepe'nin²¹ İTÇ 3 ve OTÇ'a tarihlenen örnekleri arasında benzerleri bulunmaktadır.

Sözünü ettiğimiz her iki kap da Anadolu'daki belli başlı merkezlerde bulunan ve İTÇ-OTÇ özelliklerini veren çömleklere benzese de; genel form,

¹³ Bu kabın Beycesultan'da büyüklük ve dip kısmı başta olmak üzere genel form özellikleri açısından hemen hemen benzeri olan bir örnek için bkz. Lloyd-Mellaart 1962, I, 208, Fig. P. 50/37 (İTÇ 3 a; Level X). Ayrıca, aynı merkezde bulunan ve kısmen form olarak benzeşen diğer bir örnek için bkz. Mellaart-Murray 1995, 12, Fig. P. 4/11-13 (Beycesultan III; M. Ö. 14. yüzyılın ilk yarısı). Aynı merkezdeki kulplu benzerleri için bkz. Lloyd-Mellaart 1965, II, Fig. P. 3/8, 10 (Beycesultan V; M. Ö. 1900-1750). Form olarak çok benzeyen, fakat kırmızı astarlı olan örnekler için bkz. Lloyd-Mellaart 1965, II, Fig. P. 16/1-6 (Beycesultan IV c; M. Ö. 1750-1650).

¹⁴ Benzer olan bir örnek için bkz. Blegen vd. 1951, II/2, 177/4 (Troia Phase IV a). Ayrıca bkz. 178/2 (Troia Phase IV b); 180/10 (Troia Phase IV c). Biraz farklı bir örnek için bkz. 185/3 (Troia Phase IV ve Erken Ege).

¹⁵ Tarsus'da omurgalı olmayan bir benzeri için bkz. Goldman 1956, II Plates, 354/433 (İTÇ 3). Aynı merkezdeki başka bir benzeri için bkz. 375/950 (STÇ 1).

¹⁶ İkiştepe'de sadece duruşu bakımından benzeyen bir örnek için bkz. Alkım vd. 1988, Lev. Pl. II/7 (Er Hitit).

¹⁷ Alacahöyük'teki biraz farklı bir benzeri için bkz. Koşay-Akok 1973, Lev. LXXI Pl. LXXI/ALP 37 (Hitit).

¹⁸ Bu kabın Troia'da bulunan ve hemen hemen benzeri olan bir örnek için bkz. Blegen vd. 1951, II/2, 177/4 (Troia Phase IV a). Ayrıca bkz. 182/3 (Troia Phase IV d).

¹⁹ Tarsus'da bulunan ve form olarak çok benzeyen fakat ağız kısmı biraz ince olan bir benzeri için bkz. Goldman 1956, II Plates, 375/950 (STÇ 1).

²⁰ Beycesultan'da form olarak çok yakın olan bir örnek için bkz. Lloyd-Mellaart 1962, I, 208, Fig. P. 50/37 (İTÇ 3 a; Level 10). Yine bu merkezde bulunan ve form olarak kısmen benzeşen bazı örnekler için bkz. Mellaart-Murray 1995, 12, Fig. P. 4/11-13 (Beycesultan III; M. Ö. 14. yüzyılın ilk yarısı).

²¹ İkiştepe'de bulunan ve duruşu ve ağız yapısı bakımından benzeştiği bir örnek için bkz. Alkım vd. 1988, Lev. Pl. II/7-8 (Er Hitit).

hamur ve astar özellikleri bakımından *Geçiş Çağı*'na tarihlenmesi gereken kaplardır.

3. Dipten Ağıza Doğru Genişleyen Kadehler (Levha IV; Çizim 3 c).

Üçüncü grupta düz dipli ve geniş ağızlı kadehler yer almaktadır. Bunlar oldukça küçük kaplardır. Dipten ağız kısmına doğru genişleyen bu örneklerin her ikisinde de dip kısımları ip kesimlidir (Levha IV; Çizim 3 c). Bu kaplardan birincisi (Levha IV a) diğerine göre (Levha IV a; Çizim 3 c) daha büyük, daha geniş ağızlı ve daha geniş diplidir. Bu iki örneğimizin de Boğazköy, Kültepe²², İkiztepe²³, Yümüktepe²⁴, Karaoğlan²⁵, Alishar²⁶, Beycesultan²⁷, Alacahöyük²⁸, Konya-Karahöyük²⁹ ve Ahlatlıbel³⁰ başta olmak üzere birçok merkezde benzerleri bulunmaktadır. Bu malzemeler *Geçiş Çağı*'nın tipik kadehleri arasında yer almaktadır.

²² Boğazköy ve Kültepe'deki benzer malzemeler için bkz. W. Orthmann, *Frühe Keramik von Boğazköy aus den Ausgrabung an Nordwesthang von Büyükkale*, Berlin, 1963, Lev. 1, no: 6-9; 47, dipnot 10; F. Fischer, *Die Hethetische Keramik von Boğazköy*, Berlin, 1963, Lev. 7, no: 88-95; ayrıca 30, 113, Lev. 7 no: 97-104; Lev. 10, no: 125-127.

²³ Alkım vd. 1988, 24, Lev. Pl. I/1-6; Lev. Pl. XLIV/1-4, 10; Lev. Pl. XCI/150-151 a (*Geçiş Çağı*).

²⁴ J. Garstang, *Prehistoric Mersin, Yümük Tepe in Southern Turkey*, Oxford, 1953, 227 vd., Fig. 146/5-6 (Yümüktepe XI b; M. Ö. II. bin yıl başları). Bunlardan özellikle 6'ya çok benzemektedirler.

²⁵ R. O. Arık, "Anadolunun En Garp Eti İstasyonu Karaoğlan Höyüğü", *Bulleten*, III/9 (1939), 27-60, Levha XL-LVIII, LIV.

²⁶ H. H. von der Osten, *The Alishar Hüyük. Seasons of 1930-32. Part I*, Chicago, 1937, res. 237-c 303; Lev. VIII b 379 b.

²⁷ Beycesultan'da bulunan ve biraz farklı bir örnek için bkz. Lloyd-Mellaart 1962, 236, Fig. P. 64/4-5 (İTÇ 3 b; Level VI a).

²⁸ Alacahöyük'te bulunan ve form özellikleri yanında ölçüleri bakımından da hemen hemen bizim kadehlerimize benzeyen bazı örnekler için bkz. R. O. Arık, *Türk Tarih Kurumu Tarafından Yapılan Alaca Höyük Hafriyatı 1935'deki Çalışmalara ve Keşiflere Ait İlk Rapor*, Ankara, 1937, Al. 170; LXXI/ Al. 172. Alacahöyük'te bulunan ikinci örneğin ölçüleri şöyledir: h: 0.055 mm., ağız R: 0.07 mm., dip R: 0.030 mm. Al. 171; CXIX/ Al. 171'in ölçüleri ise şöyledir: h: 0.060 mm., ağız R: 0.080 mm., dip R: 0.030 mm., kalınlık: 0.004 mm. Bu ölçüler, bizim kadehlerimizin ölçüleriyle hemen hemen benzerdir. Ayrıca bkz. H. Z. Koşay, *Türk Tarih Kurumu Tarafından Yapılan Alaca Höyük Hafriyatı. 1936'daki Çalışmalara ve Keşiflere ait ilk Rapor*, Ankara, 1938, Lev. 23, 141.

²⁹ Konya-Karaman kesiminde yaptığımız arazi çalışmaları sırasında uğradığımız Konya-Karahöyük'te de bizdeki kadehlerle hemen hemen aynı tipte kadeh parçalarına rastladık.

³⁰ H. Z. Koşay, "Türkiye Cumhuriyeti Maarif Vekaleince Yapılan Ahlatlıbel Hafriyatı", *Türk Tarih, Arkeologya ve Etnoğrafya Dergisi*, II (1934), 3-100, 27.

TABLO

Env. No	Hamur Rengi	Astar Rengi		Katki				Pişirme	Yapım	Açık	
		İç	Dış	Kum	Taşçık	Kireç	Mika			İç	Dış
2.53.73	A. K.rengi	-	A. K.rengi	İnce	X	X	-	Orta	El (?)	-	Silik
353	A. K.rengi	A. K.rengi	Kahverengi	İnce	-	X	X	Orta	Çark	-	Silik
2.52.73	A. K.rengi	A. K.rengi	A. K.rengi	İnce	X	X	-	Orta	El	Silik	Silik
19.36.74	A. K.rengi	A. K.rengi	A. K.rengi	İnce	X	X	X	İyi	Çark	-	Silik
20.9.75	A. K.rengi	-	Kahverengi	İnce	X	X	X	İyi	Çark	-	-
352 (1871)	A. K.rengi	A. K.rengi	A. K.rengi	İnce	X	X	-	İyi	Çark	-	-
347 (1866)	A. K.rengi	A. K.rengi	A. K.rengi	İnce	X	X	-	İyi	Çark	-	-

(A. K.rengi= Açık Kahverengi; Kireç= Kireç Taşçık Katkı; Env. No= Envanter Numarası)

Bütün kaplarda hamur rengi ve astar olarak açık kahverenginin yoğunluğu dikkat çekicidir. Ayrıca taşçık katkı da yoğundur. Bunun yanında, kapların hepsinin ince kumlu ve kireç katkılı olduğu görülür. Bunların bir kısmında mika görülmektedir. İyi-Orta pişmeye rastlanır. Çark yapımı ağırlıktadır. Açık ise ya hiç yoktur ya da kısmen silik açığıya rastlanmaktadır (TABLO).

Üzerinde çalıştığımız kapların Anadolu'daki birçok önemli yerleşmede İTÇ 3 ve OTÇ'a tarihlenen benzerleri vardır. Biz, bütün bu değerlendirmelerin ışığı altında, bu kapların *Geçiş Çağı*'na tarihlenmesi gerektiğini düşünmekteyiz*.

* Bu malzemelerin anolojisinde görüşlerine başvurduğum hocalarım Prof. Dr. Mehmet ÖZSAİT, Prof. Dr. Turan EFE ve Doç. Dr. Hasan BAHAR'a ve bazı teknik konularda yardımlarını gördüğüm meslektaşım Arş. Gör. Zekeriya ŞİMŞİR'e teşekkür ederim.

KATALOG

LEVHA I

Envanter No	2.53.73.
Yeri	Sinop Müzesi.
Buluntu Yeri	Sinop-Hıdırlı Köyü.
Yükseklik	8,2 cm.
Dış Ağız Çapı	15, 2 cm.
İç Ağız Çapı	13,5 cm.
Omuz Çapı	17,3 cm.
Dip Çapı	7 cm.

Açık kahverengi hamurlu; dışı kendinden astarlı; orta pişmiş; ince kumlu, kireç ve taşçık katkılı; el yapımı; dışı silik açkılı.

LEVHA II

Envanter No	2.52.73.
Yeri	Sinop Müzesi.
Buluntu Yeri	Sinop-Hıdırlı Köyü.
Yükseklik	12-13 cm. arasında düzensiz.
Dış Ağız Çapı	21,5 cm.
İç Ağız Çapı	20-21 cm. arasında düzensiz.
Omuz Çapı	26,7 cm.
Dip Çapı	7,5 cm.

Açık kahverengi hamurlu; kendinden astarlı; orta pişmiş- pişmeden dolayı dışta hafif yanma var; ince kumlu, kireç ve taşçık katkılı; el yapımı ve düzensiz bir işçiliği var; dışı silik açkılı.

LEVHA III **1**

Envanter No	19.36.74.
Yeri	Sinop Müzesi.
Yükseklik	4,6 cm.
Ağız Çapı	13,4 cm.
Omuz Çapı	13,6 cm.

Açık kahverengi hamurlu; kendinden astarlı; ince kumlu, mika, kireç ve taşçık katkılı; iyi pişmiş; çark yapımı; dışı çok silik açkılı.

2

Envanter No	20.9.75.
Yeri	Sinop Müzesi.
Yükseklik	4,7 cm.
Ağız Çapı	12,6 cm.

Açık kahverengi hamurlu; dışı kahverengi astarlı; ince kumlu, mika, kireç ve taşçık katkılı; iyi pişmiş; çark yapımı.

LEVHA IV **1**

Envanter No	347 (1866).
Yeri	Kastamonu Müzesi.
Buluntu Yeri	Samsun.
Yükseklik	7,5 cm.
Ağız Çapı	10 cm.
Dip Çapı	4 cm.

Açık kahverengi hamurlu; kendinden astarlı; ince kumlu, kireç ve taşçık katkılı; iyi pişmiş; çark yapımı; düz dipli.

2

Envanter No	352 (1871).
Yeri	Kastamonu Müzesi.
Buluntu Yeri	Samsun.
Yükseklik	6 cm.
Ağız Çapı	7,5 cm.
Dip Çapı	1,5 cm.

Açık kahverengi hamurlu; kendinden astarlı; ince kumlu, kireç ve taşçık katkılı; iyi pişmiş; çark yapımı.

Çizim 1

a. Envanter No: 2.53.73.

b.

Envanter No	353.
Yeri	Kastamonu Müzesi.
Buluntu Yeri	Samsun.
Yükseklik	8 cm.
Ağız Çapı	18 cm.
Omuz Çapı	19,3 cm.

Açık kahverengi hamurlu; içi kendinden, dışı kahverengi astarlı; dışı çok silik ačkılı; ince kumlu, mika ve kireç katkılı; orta pişmiş; belirgin çark yapımı.

Çizim 2

Envanter No: 2.52.73.

Çizim 3

a. Envanter No: 19.36.74.

b. Envanter No: 20.9.75.

c. Envanter No: 352 (1871).

BİBLİYOGRAFYA*

ALKIM, U.B.- H. ALKIM- Ö. BİLGİ

1988: *İkiztepe I, Birinci ve İkinci Dönem Kazıları- The First and Second Seasons' Excavations (1974-1975)*, Ankara.

BLEGEN, C.W.- J.L. CASKEY- M. RAWSON

1951: *Troy. The Third, Fourth, and Fifth Settlements. Volume II, Part 2. Plates*, London.

BURNEY, C. A.

1956: "Northern Anatolia Before Classical Times", *Anatolian Studies*, VI, 179-203.

GOLDMAN, H.

1956: *Excavations at Gözlü Kule, Tarsus. Volume II. Plates. From the Neolithic Through the Bronze Age*, New Jersey.

KOŞAY, H.Z.- M. AKOK

1973: *Türk Tarih Kurumu Tarafından Yapılan Alaca Höyük Kazısı 1963-1967 Çalışmaları ve Keşiflere ait İlk Rapor*, Ankara.

LLOYD, S.- J. MELLAART

1962: *Beycesultan I, The Chalcolithic and Early Bronze Age Levels*, London.

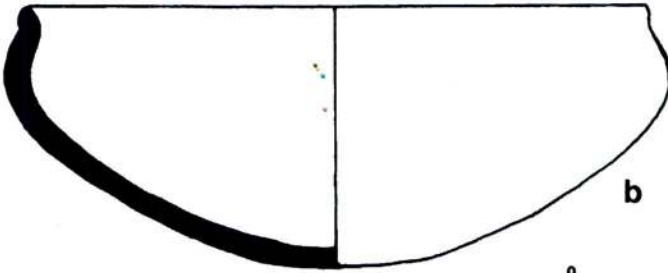
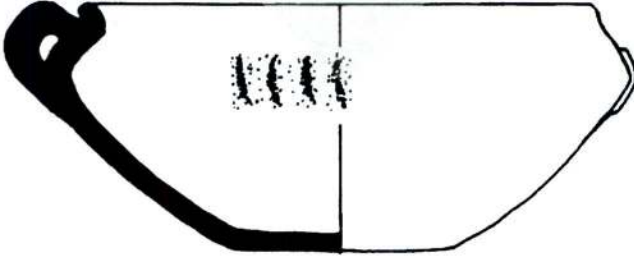
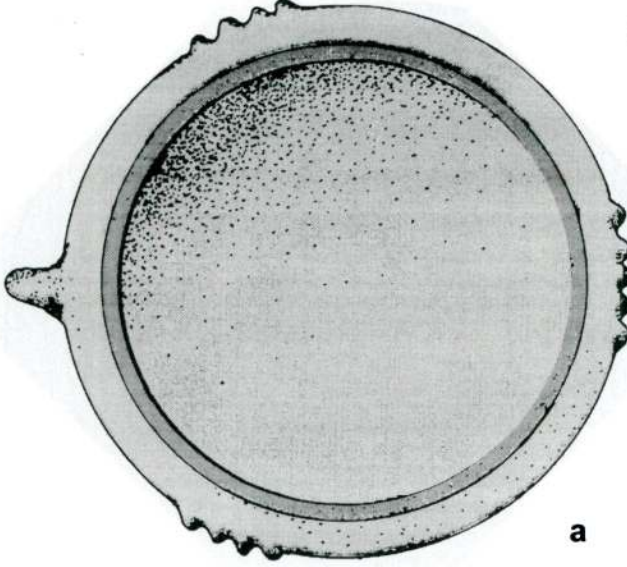
1965: *Beycesultan II, Middle Bronze Age Architecture and Pottery*, London

MELLAART, J.- A. MURRAY

1995: *Beycesultan, Volume III, Part II, Late Bronze Age and Phrygian Pottery and Middle and Late Bronze Age Small Objects*, Ankara.

* Bibliyografya seçme eserlerden oluşmaktadır. Diğer kaynaklar dipnotlarda verilmiştir. Ayrıca burada, anoloji yaptığımız başlıca merkezlere ait birkaç kaynakla yetinilmiştir.

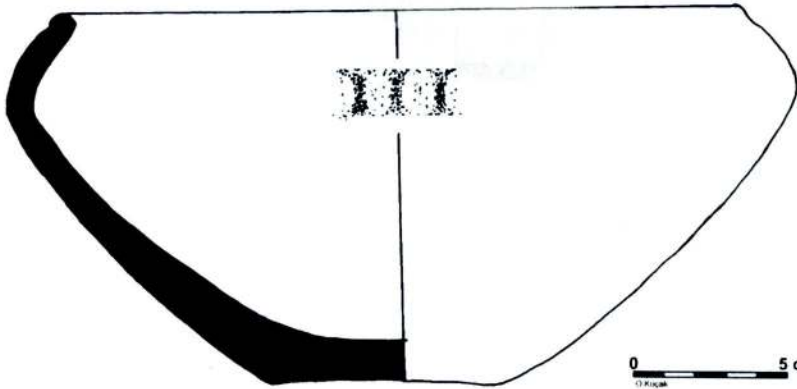
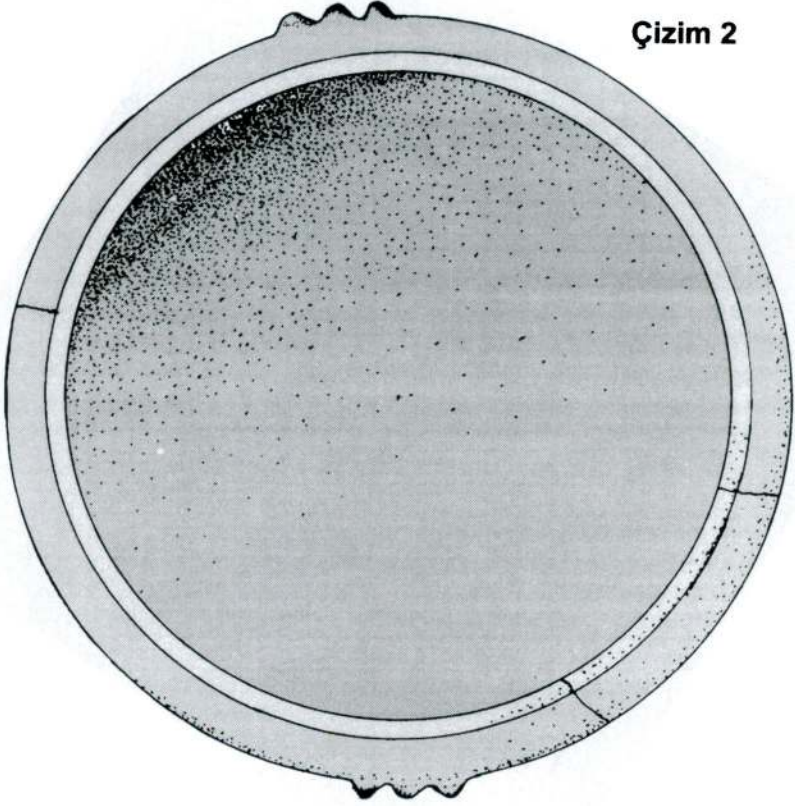
Çizim 1



0 5 cm.
Ö. Koçak

Özdemir Koçak

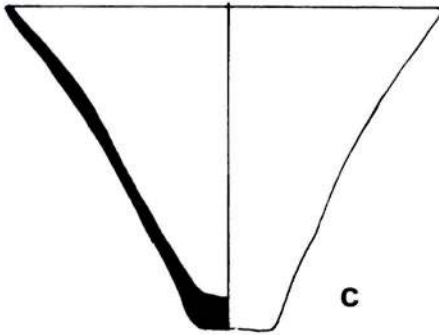
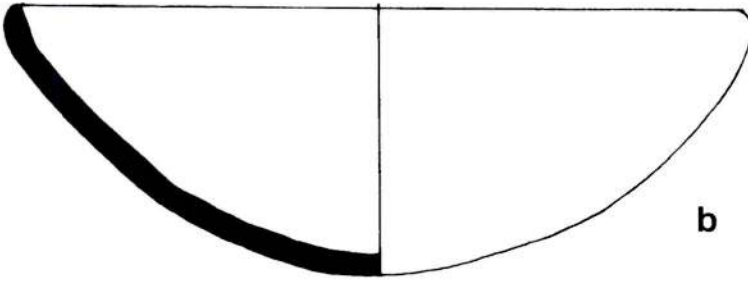
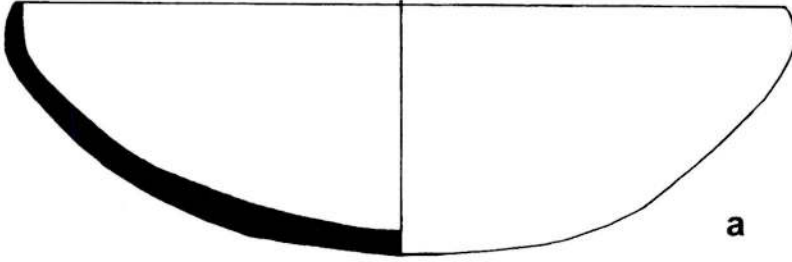
Çizim 2



0 5 cm.

Özdemir Koçak

Çizim 3



0 5 cm.

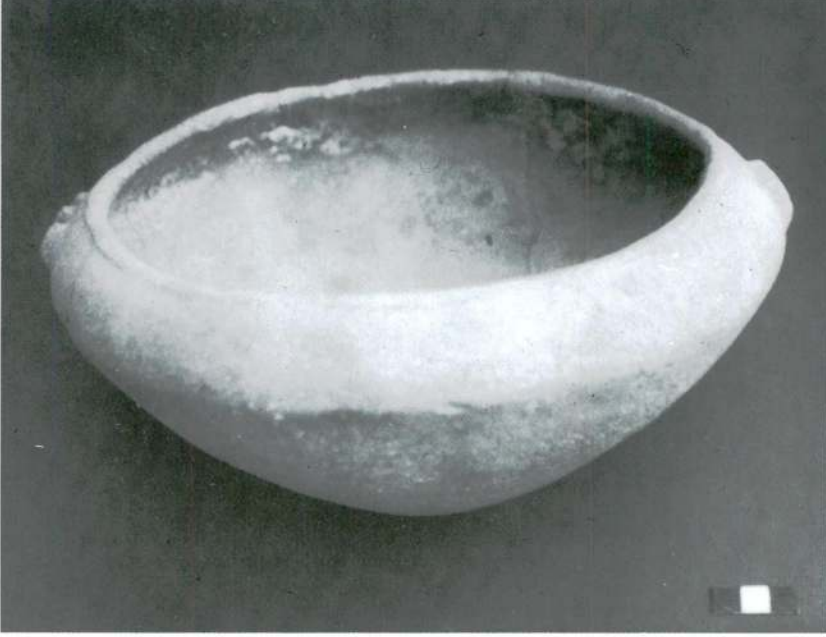
Ö Koçak



a



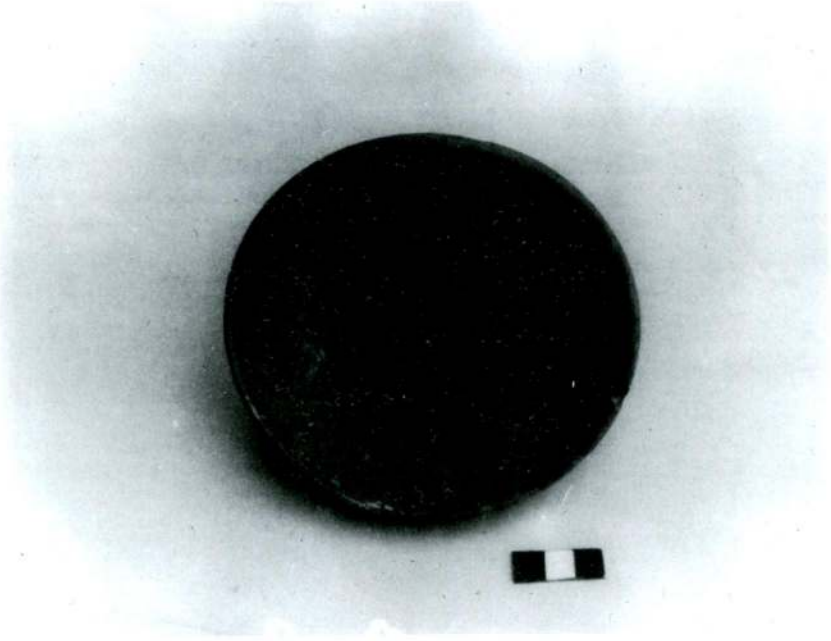
b



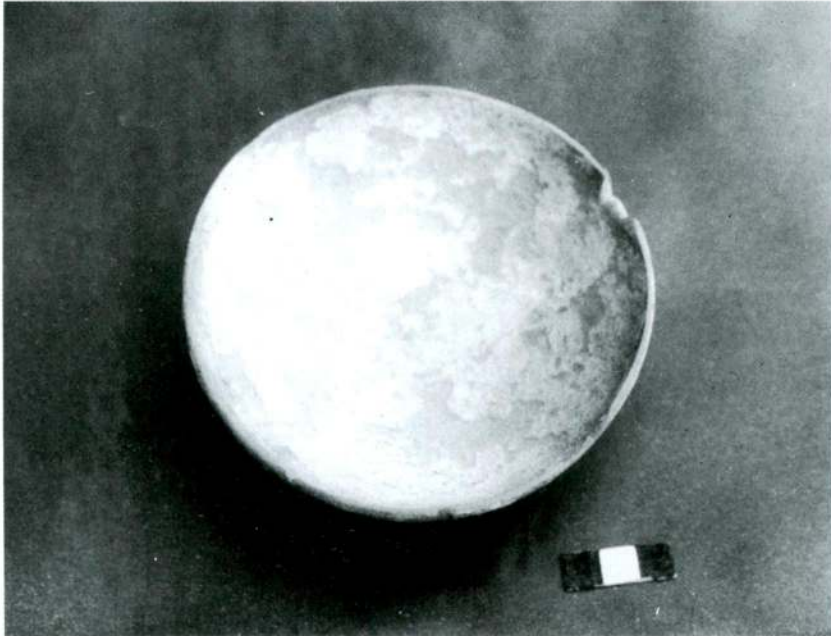
a



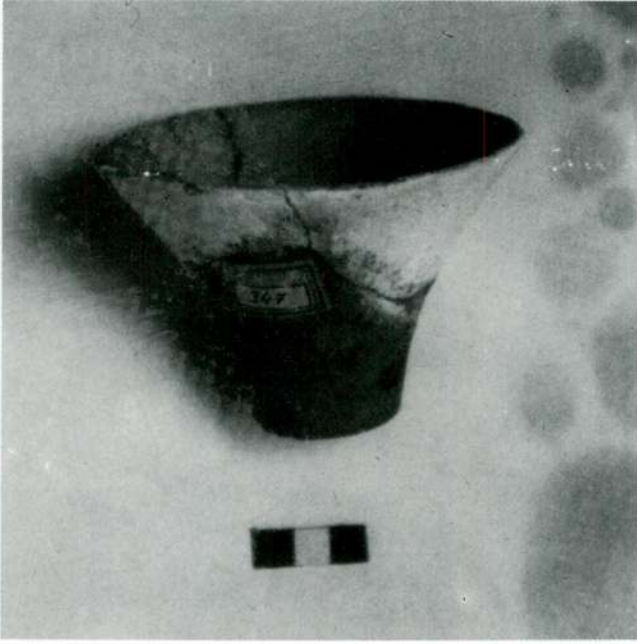
b



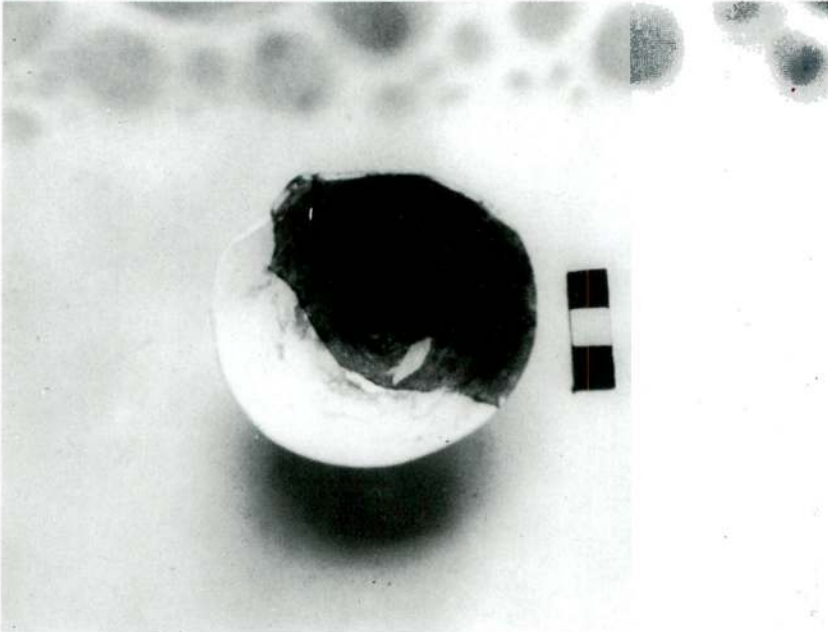
a



b



a



b

