

BADEMAĞACI KAZILARI 1999 YILI ÇALIŞMA RAPORU

REFİK DURU

Bademağacı Höyüğü kazılarının 7. dönem çalışmalarına, 25 Temmuz/15 Eylül 1999 tarihleri arasında devam edildi. Başkanlığını yaptığımız kazı kurulu, Doç.Dr.Gülsün Umurtak (Başkan Yardımcısı ve arazi çalışmaları sorumlusu) ile Nuran Salar (Doktora öğrencisi), Angela Bell (Yüksek Lisans ögr.), Sabahattin Ezer (Y.L. ögr.), Işıl Demirtaş (Arkeoloji lisanslı), Murat Nabi Durmaz (Arkeoloji lis.), Nilüfer Sayıt (ögr.), Nurhayat Cinli (ögr.), Doğan Güneş (ögr.), ve Nilüfer Kızık'tan (restorasyon ögr.) oluşuyordu. Anıtlar ve Müzeler Genel Müdürlüğü temsilci olarak, Antalya Müzesi Uzmanlarından Nermin Çolak'ı görevlendirmişti. Kazı fotoğraflarının bir kısmı ile, küçük buluntularının resimleri, İstanbul Arkeoloji Müzelerinden, Fotoğraf Uzmanı, meslektaşımız Turhan Birgili tarafından çekildi. Kazıyı gerçekleştirmede emeği geçen tüm ekip üyelerine en içten teşekkürlerimi sunuyorum.

Çalışmaların harcamaları, her yıl olduğu gibi büyük ölçüde İstanbul Üniversitesi Araştırma Fonu Yürütücü Sekreterliği (Proje no: 1257/050599) ile Anıtlar ve Müzeler Genel Müdürlüğü'nün ödeneklerinden yapıldı. Türk Tarih Kurumu Başkanlığı da akaryakıt giderlerimizin bir kısmını karşıladı. Kazıya katılanların Antalya'ya gidiş-dönüş otobüs biletleri ULUSOY Otobüs İşletmesince sağlandı. Ekibin konakladığı Bademağacı Beldesi Belediye Başkanı Mustafa Yıldız, kazının atık toprağının büyük bir kısmının, belediyenin yükleme aracı ve kamyonlarıyla höyükten uzaklara taşınmasına olanak sağladı. Çalışmalarımızı destekleyen kurumların değerli yöneticilerine teşekkürlerimi sunmak istiyorum.

Kazıyı değişik tarihlerde, Antalya İl Kültür Müdürü Musa Seyirci, Antalya Müzesi Müdürü Metin Pehlivaner, Burdur Müzesi Müdürü H.Ali Ekinci, Prof.Dr.Mehmet Özdoğan, Prof.Dr.Fahri Işık, Prof.Dr.Mehmet Özsait, Doç.Dr.Havva Işık, Antalya Akdeniz Medeniyetleri Enstitüsü Müdürü Kayhan Dörtlük, Arkeobotanist Dr.Mark Nesbitt, Arkeozoolog Dr.Beatrice De Cuper ve Ann Lentacker ile Antropolog Liesbeth Smits ziyaret ettiler.

Kazılar

İki ay kadar süren kazılarda, höyüğün kuzey yarısındaki A Açması'nın pek çok yerinde derinleşilip, daha eski sezonlarda açığa çıkartılan yapıların ayrıntuları üzerinde araştırmalar yapılırken, açmaya güney kenarda D 3/IV 2 karesinin bir kısmı ile C 5-D 1/IV 2 karelerinin tümü (yak. 300 m²) ve höyüğün kuzey ucunda C 5/III 4,5-II/5 karelerinde yak. 100 m²'lik bir alan daha katıldı (Lev.1/1; 3/1). Höyüğün ortalarındaki en yüksek kesimde, C 5-D 1/IV 1-V 5 karelerinde, 250 m² genişlikte bir alanda da (C Açması) kazılara başlandı.

1999'da Erken Neolitik Çağın (ENÇ) en erken yerleşmelerinin araştırıldığı C 5/III 5 karesindeki 8X10 m.'lik açmada, 25 cm. kadar derinleşildi (Höyükte inilen en derin nokta, höyüğün tepesindeki nirengiye göre -8.05 m.dir)¹. C Açması'ndaki çalışmalarda, yer yer 2 m. kadar derinleşildi.

Tabakalaşma

ENÇ yerleşmelerinin izlendiği derinlik açmasınının tabanında yapılan kazılarda çok az sayıda çanak çömlek (çç) ele geçti ve bu buluntuların ait olduğu yerleşmeye, ENÇ 7 yapı katı adı verildi. Kazı mevsiminde sık yağmur yağdığı ve açma havuz haline geldiğinden, daha fazla derinleşilemedi ve dolayısıyla bu yıl da ana toprağa varılamadı. Çok geniş bir alanda izlenen İTÇ yerleşmelerinin, beş ayrı yapı katı halinde olduğu daha önceki yıllarda saptanmış olan tabakalaşma durumunda, herhangi bir değişiklik olmadı (Duru 2000).

C Açması'ndaki taş yığınının altında geliştirilen çalışmalar sırasında bir kilisenin temelleri ortaya çıktı. Böylece, hiç beklemedik şekilde, höyükte Hristiyanlık döneminde de bir yapılaşmanın olduğu anlaşıldı. Ancak hemen vurgulamak gerekir ki, ne kilisenin yakınlarında, ne de höyüğün bir başka yerinde, bu döneme ait çç veya herhangi bir Geç Roma/Bizans dönemi buluntusu ele geçmemiştir. Başka bir anlatımla, höyükte kilisenin ait olduğu çağa ait bir yerleşmenin bulunduğunu söyleyebilmek için hiçbir arkeolojik kanıt yoktur. Bu bakımdan, höyüğün tabakalaşma sıradüzenine bir Bizans Çağı tabakası eklemek gereği duyulmamıştır. Kilise hakkındaki ön bilgiler, kazı raporunun sonunda ayrı bir bölümde verilmektedir.

¹ Bademağacı kazılarının daha önce yayınlanmış yıllık önraporları şunlardır: Duru 1997; Duru 1997a; Duru 1998; Duru 2000.

Erken Neolitik Çağ

Mimarlık: Erken Neolitik'in, ana toprak üzerindeki en eski yerleşmelerinin tabakalaşma durumunu saptamak amacıyla, üç yıl önce C 5/III 5 plan karesindeki açmada başlanan çalışmalarda, yukarıda belirtildiği gibi ancak 25 cm. kadar inilebildi. Bu yıl kazılan birikimde herhangi bir yerleşme izine rastlanmamış olmakla birlikte, ele geçen çç'yi ENÇ 7 yapı katının buluntuları olarak kabul ettik.

Bu yılki gözlemlerimize göre, sözkonusu açmanın güney kenarına yakın yerlerde, çç, küçük buluntu, hayvan kemiği kalıntıları ve yerleşmelere ait izler -taban veya ateş yakılmış alanlar- çok azalmakta, buna karşılık kuzey kenara doğru, özellikle çç sayısında belli bir çoğalma olmaktadır. Bu durum bizde, "İlk yerleşmelerin höyüğün kuzey tarafında başladığı veya daha yoğun olduğu" şeklinde bir sanı oluşturmıştır.

Bu dönem mimarlığının en iyi izlendiği ENÇ 3 yapı katına ait (Lev.2), birinin varlığı daha eski yıllarda bilinen, diğeri yeni saptanan iki ev (4 ve 5 numaralı yapılar - Lev.2;3/1) ile, 1995'de açılan 2. yapının altında bir ev daha bulundu (6 no.lu yapı). 4 ve 5 numaralı yapılar, yerleşmenin diğer evlerinde olduğu gibi, hafif yamuk dikdörtgen planlı ve tek odalıdır (Lev.3/2;4/1,2). Sözü edilen yapıların 60-90 cm. kalınlıktaki duvarlarının, sadece tabandan itibaren 20-30 cm.'lik alt kısımları günümüze kadar gelebilmiştir. Yangın nedeniyle yıkıldıkları anlaşılan evlerin duvarlarının iç yüzlerindeki siva tabakalarının rahatça izlenebilmiş olmasına karşılık, duvarların dış çizgisi saptanamamıştır. Kullanılan yapı malzemesinin kerpiç olduğu anlaşılacakla birlikte, kerpiçlerin şekli ve duvarların yapımındaki özellikler konusunda bilgi edinilememiştir.

4. evin kapısı batıya, 5. evinki ise güneye açılmaktadır. Kapıların yapılış konusunda fazla bir şey söyleyebilmek mümkün değilse de, 4 numaralı evin kapısının eşliğine bir ağaç gövdesinin konulmuş olduğu saptanmıştır. Her iki yapıda da, kapıların karşısına gelen duvarın dibinde bir fırın bulunmaktadır.

Evlerin tabanları özenle düzleştirilmiştir. 5. yapının tabanında üç ağaç dikmenin delikleri bulunmaktadır (Lev.4/1,2). Aynı evin kuzeybatı köşesinde, kil levhalarla odadan ayrılmış bir depolama yeri ile, fırının hemen bitişiğinde, ince kil levhalardan yapılmış bir kutu vardır.

6 no.'lu yapının, 2. evin 20-25 cm. kadar altında ve 2. ev ile aynı planda yapılmış olduğu saptanmıştır. 6. yapının bir sebeple yıkılmasından çok kısa bir süre sonra, aynı parselde benzer planda, hatta yıkılmamış bazı duvarlar da kullanılarak 2 numaralı ev yapılmış olmalıdır. İki yapı arasında uzun bir zaman farkı bulunmadığı belli olduğundan, 6 numaralı yapı da ENÇ 3 yerleşmesine ait sayılmıştır.

ENÇ 3 yerleşmesinin, birbirinden sokaklar ve meydanlarla ayrılan ev gruplarından oluştuğu anlaşılmaktadır. Bu planlama kuşkusuz istenerek, bilinçli şekilde yapılmıştır. Birbirine yapışık konumlandırılan 2, 3 ve 4 numaralı yapılar, batıdaki bir sokağa açılmaktadır. Sokağın diğer tarafında, 1. ev -ve büyük olasılıkla başka evler- bulunmaktadır. İki ev sırasının arasından geçen sokakta 6 gözlü bir depolama biriminin yer aldığı, daha eski kazı dönemlerinden bilinmektedir (Duru 1998:716; Lev.5/1,2;7/2). 1. evin ana kapısı güneye bakmakla birlikte, evin sözkonusu sokağa bakan doğu duvarında da ikincil bir kapısının olduğu, bu kapının daha sonra örülerek kapatıldığı saptanmıştır. 1. evin güneyinde, ENÇ 3 evresine ait hiçbir yapı kalıntısı bulunmadığından, burası açık bir alan, bir meydan olmalıdır.

5. evin kapısı da güneye açılmaktadır. Bu evin daha güneyini açmak için çok kalın bir toprak tabakasını kaldırmak gerektiğinden, yerleşim planlamasının bu kesimdeki durumu, ancak önümüzdeki yıllarda anlaşılacaktır. 5. evin doğusundaki boş alanda, bazı tek taşlı temellerle pişmiş depo levhalarına rastlanılmış olması (Lev.2), ENÇ 3 yerleşmesinin doğuya doğru da genişlediğine işaret etmelidir.

D 2/IV 2 plankaresinde yapılan düzenleme kazıları sırasında, tabakası belli olmayan birkaç tüm kap bulunmuştur. Kaplar büyük olasılıkla ENÇ'nin geç dönemlerine ait olduğundan, bu kesimde ENÇ 3'den daha yeni yerleşmelerin var olduğu anlaşılmıştır.

ENÇ yerleşmelerinin höyüğün kuzey ucuna doğru nasıl geliştiği belli olmamıştır. Bu alanda (C 5/III 2 ve 1 kareleri) 1 m. kadar derinleştirilmiştir. Kazılan birikimde ENÇ'nin 2. veya 1. yapı evrelerine ait olması gereken, çok sayıda ateş yakma alanı veya ocak tabanı bulunmuştur. Bu taşınmazların ait oldukları yapılarla ilgili mimarî izler ele geçmemiştir.

Çömlekçilik: ENÇ'nin en erken katlarının çömlekçiliği konusunda önceki yıllarda öğrenilenlere (Duru 1999:188 vd.;Duru 2000), bu yıl çok fazla katkı yapılamadı. Derin çukurda ele geçen 7. yapı katının kısıtlı sayıdaki çö- 'si, açık renk hamurlu, az ağırlıklı ve genellikle düz ağızlı küçük boy kaplara aittir (Lev.5/1-3).

ENÇ 3 yapı katının yeni açılan üç binası içinde, daha önceki kazı dönemlerinden iyi tanınan kap biçimleri (Lev.5/4-8;6/1;7/1-4) yanında, ilginç formda bazı kaplar daha bulundu. Bunlardan biri, basık gövdeli, üstüste ikişer ip delikli tutamağı bulunan bir çömlekçik -şekerliktir- (Lev.6/2;7/6). Kabın tutamaklı olan kapağı da *in-situ* durumda ele geçmiştir. Bu biçim şimdiye kadar Anadolu'nun çağdaş merkezlerinden tanınmamaktadır. Diğer bir kap, kapanan ağızlı -*anti splash mouth*- küçük bir çömlekçiktir (Lev.6/3;7/5). Çift tutamaklı kabın daraltılmış düz ağzının dış kenarında, tutamaklarla aynı hizada eğik açılmış iki delik vardır. Bu kabın da iple bağlanan bir kapağının bulunduğu anlaşılmaktadır.

Kazı alanının güney kenarındaki düzenlemeler sırasında bulunan 3 tüm kap, hamurları içindeki irice taşcık katkıları, açık kahverenkli oluşları ve özensiz yapımları ile, ENÇ 3 kaplarından hemen ayrılmaktadır (Lev.5/4,5,8;7/1-3). Bu kapların ENÇ 2 veya 1'e ait olduğunu söyleyebiliriz.

Mühürler: Erken Neolitik yerleşmelerin küçük buluntularından önemli bir eser, 6 numaralı evde bulunmuş mühürdür -pintadera- (Lev.6/4;7/7). Mühürün dikdörtgen baskı yüzünde, çok başarılı şekilde yerleştirilen, simetrik yiv bezeme vardır.

Diğer buluntular: ENÇ 3 yerleşmesi yıkıntısı içinde ele geçen diğer buluntular, taş kesikler ve kemikten yapılmış kaşıklar/ spatülalardır.

İlk Tunç Çağları

Mimarlık: 1999 kazı döneminde, höyüğün doğu yamaç bitişiğinde, eski yıllarda açılan İTÇ'nin 2. ve 3. yapı katlarının megaronumsu planlı yapılarında, ayrıntılı araştırmalar geliştirildi (Lev.8). Yapıların planlarını kesinleştirmek için sürdürülen çalışmalarla, bazı binaların bulunamayan arka duvarlarının tespit edilmesi amaçlanmıştı. Araştırmalar sonunda, önceki yıllarda kapalı mekânlar olduğu sanılan 3 ve 4 numaralı yapıların arka duvarlarının olmadığı, bu yapıların kapalı bir mekân -ev- değil, bir geçiş yeri gibi kullanılmış olabilecekleri anlaşıldı (Lev.9/1). Bu kesimdeki yapılardan sadece 1 ve 2'nin gerçekten megaron olduğu söylenebilir.

Açmanın güneydoğu köşesindeki genişleme çalışmalarında, megaron planlı gibi görünen yeni bir yapının yarısı açığa çıkartıldı (Lev.8;9/2). Bu alandaki yapılar, büyük olasılıkla İTÇ 2 yapı katına aittir.

C 5-D 1/III-1 plankarelerinde başlanan kazılarda kaldırılan 50 cm.'lik üst birikimde, yuvarlak planlı iki küçük yapıya ait temellerle kalın bir taş duvara rastlandı (Lev.8;11/1). Yuvarlak yapıların çapları 1 m. civarındadır ve silo oldukları düşünülebilir. Güneybatı-kuzeydoğu yönünde gelişen 3.5 m. uzunluğundaki kalın duvar ise iki uçta kesilmiştir ve ait olduğu yapının planı anlaşılammıştır. Kötü işçilikle özensiz yapılan duvarın kuzey bitişiğinde, yığınlar halinde, yuvarlak şekilli, ince, yassı taş nesnelere ele geçmiştir (Lev.11/2;13/1-5). Duvarın, bu alanın hemen kuzey bitişiğindeki C 5/IV 1 karesinde 1993 yılında açılmış olan duvar temelleri ile (Duru 1997:Lev.3/1) herhangi bir ilişkisi yoktur.

Üst birikimdeki taş temellerin hangi döneme ait olduğu konusunda, kesin konuşmak mümkün değildir. 1993 kazı döneminde höyüğün bu kesiminde, karışık buluntu veren bir katmandan sonra varılan en geç yapı kalıntılarıyla ilgili çç, genellikle İTÇ çç'sinden çok farklı idi ve bunlar Geç Neolitik (GNÇ) veya Erken Kalkolitik Çağ (EKÇ) malzemesi olarak tanımlanmıştır (a.y.:792). Bu yıl ilk yarım metrelik birikimden gelen çç, genelde kaba İTÇ malları gibi görünmekle birlikte, şimdilik bu temellerin kesin olarak İTÇ'ye ait olduğunun söylemek mümkün değildir.

Bu yılki çalışmalar sırasında, İTÇ yerleşmesinin etrafını çeviren yamaç kaplamasının -glacis-, höyüğün kuzey ucundaki devamı izlendi (Lev.8;10/2)². Bu çalışmalarla, taş kaplamanın iki evreliliği olduğu konusunda eski yıllarda yaptığımız saptamanın doğru olduğu kesinlik kazandı. Bu kesimde geniş alanların açılmış olmasına karşın, 1998'de ortaya çıkartılan surun (Duru 2000:) devamına, bu yıl da rastlanılmaması ilginçtir.

Çömlekçilik: İTÇ çömlekçiliğinin eski kazı dönemlerinden bilinen tiplerinden bu yıl da pek çok örnek ele geçti. Bunlardan dört kap tümlendi (Lev.14/1). Çömleklerden biri üzerinde yiv bezeme vardır (Lev.12/2;14/2). Diğer bir çömlek ise, karşılıklı yerleştirilmiş farklı büyüklükte iki kulpludur ve üç iri, yassı kesitli ayak üzerinde durmaktadır (Lev.14/3). Tümlenen diğer kaplardan biri, karnında iki küçük kulpu olan, kısa boyunlu testi (Lev.12/1), diğeri ince boyunlu, iki kulplu şişedir (Lev.12/3)

² Höyüğün doğu yamacına ilk kazı döneminden beri atılmakta olan kazı toprağı, bu kesimdeki yamaç kaplamasının izlenmesini olanaksız kılmaktadır. Yıllardır biriktirilen yüzlerce ton toprağın çok büyük bir bölümü son iki yılda kaldırılmıştır. Geri kalan molozun 2000 yılında kaldırılabilceğini umuyoruz.

Diğer küçük buluntular: 1999 sezonunun en ilginç buluntu grubu, A Açması'nın kuzeybatı kesimindeki duvarın bitişiğinde ele geçen, doğal kireç taşı levhalarından yapılmış, bir tarafı hafif sivrileştirilen, yuvarlak -ya da kalp/damla biçimli- nesnelere (Lev.11/2;15/1). Çapları 4.5-13.4 cm., kalınlıkları 0.7-0.9 cm. arasında değişen ve büyük bir kısmı sağlam durumda ele geçen eserlerin sayısı 300 civarındadır (Lev.13/1-5;15/2-4). Bunları isimlendirmek ve ne işe yaradığı konusunda öneri yapmak pek kolay değildir. Ancak tümünün bir arada bulunması, değişik büyüklükte olmaları ve kazı alanının diğer kesimlerinde hiç örnek vermemeleri nedeniyle, bunların buldukları mekân içinde üretildiklerini, büyük olasılıkla Bademağacı'na özgü olduklarını ve yaygın kullanımı olmayan nesnelere olduklarını söylemek mümkündür.

Yuvarlak nesnelere birlikte, uzunluğu 24.5 cm. olan, el baltası görünümünde bir buluntu da ele geçmiştir (Lev.13/6;15/5). 0.6 cm. kalınlıkta, dolayısıyla çok dayanaksız olması nedeniyle, balta gibi kullanılması söz konusu olmayacak bu buluntunun da nasıl bir işleve sahip olduğunu tahmin edemedik.

Diğer küçük buluntular: Kilden yapılmış iki idol (Lev.12/4,5;15/6,7), küçük, kare yüzeyli damga mühürler, ağırlıklar, ağırşaklar ve ocak ayakları, bu tabakaların diğer buluntularıdır.

Sonuçlar

1999 kazıları sonunda da, ana toprağa inilememiş ve Erken Neolitik'in tabakalaşma durumu kesin şekilde anlaşılamamıştır. Önümüzdeki yıllarda derinlik açmasının genişletilmesi düşünülmektedir. Bu arada ana toprağa kadar olan birikim de kaldırılacaktır. Böylece, hem Neolitik yerleşmeler çok daha geniş alanlarda incelenecek, hem de höyükteki en eski yerleşmeler konusunda, açıklayıcı yeni bilgiler elde edilecektir.

Bademağacı'nda en iyi şekilde izlenen ENÇ yerleşmesi olan 3. katın genel yerleşim şeması, meslektaşımız Gülsün Umurtak'ın öngördüğü şekilde gelişmektedir³. ENÇ 3 yerleşmesinin genel planlamasında gözlenen en önemli husus, evlerin bağımsız birimler halinde, ancak diğer evlerle bitişik olarak gruplar halinde düzenlenmeleridir. Bir sıra oluşturan ev gruplarının arasında da sokak ve meydanlar bulunmaktadır. Bu temel mimarî nitelik ya-

³ G. Umurtak; "A Building Type of the Burdur Region from the Neolithic Period", *Bulleten* (Baskıda).

nında, Bademağacı ENÇ mimarlığının bir diğer önemli özelliği, evlerin kapılarının taban düzleminde açılmış olmasıdır. Bu mimarlık özelliklerini, Göller Bölgesi'nin Höyücek, Hacılar ve Kuruçay gibi merkezlerinde de görmek mümkündür. Anadolu'nun diğer yörelerindeki çağdaş ENÇ yerleşmelerinde, örneğin Çatal Höyük'te ise bu tür bir mimarlık anlayışı mevcut değildir. Hatta bilinen ENÇ öncesi Keramiksiz Neolitik merkezlerinde de böylesi bir uygulama yoktur. Bademağacı ve hatta tüm Burdur Bölgesi bu bakımdan, şimdilik Anadolu'daki çağdaşlarından önemli bir farklılık sergilemektedir. Mimarideki bu farklılık, daha önce öngördüğümüz gibi (Duru 1999: 182 vdd.), Göller Bölgesi Neolitik'inin orijininin, diğer bölgelerden, özellikle de doğu komşusu Konya Ovası Neolitik'inden ayrı olması ile açıklanabilir. Bu varsayımı destekleyen bir diğer önemli öge, Burdur Bölgesi ve özellikle Bademağacı çömlekçiliğinin, çağdaşı Erken Neolitik merkezlerin çömlekçiliğinden, teknik, biçim ve bezeme gibi hususlarda çok daha farklı, çok daha gelişkin olmasıdır. Bademağacı'nda eski yıllarda ele geçen ilginç formdaki fantazi kaplara, 1999 kazı mevsiminde kapaklı bir şekerlik (!) ile, ağzı içe doğru daraltılmış olan bir çömlekcik daha katılmıştır. Bu kaplar, Çömleklili Neolitik'in Anadolu'daki diğer merkezlerinden pek tanınmayan biçimlerdir.

Bademağacı ENÇ'sinin Anadolu ENÇ içindeki yerinin saptanması için gerekli arkeolojik belgelerin sayısı artmaktadır. Örneğin ENÇ 3 ile Çatal Höyük'ün çağdaşlığına, damga mühür -pintadera- gibi yeni buluntular/kanıtlar kaulmaktadır (Mellaart 1962:Pl,VII/c; Mellaart 1964:Fig.40, 41).

İTÇ yerleşmelerinin 2. ve 3. mimarlık evrelerinin yapıları ve yerleşmenin genel planlaması konusunda bilinenler artmakla birlikte, megaron planlı gibi görünen yapılar, gerçek işlevleri konusunda belirsizliklerini korumakta ve bu konuda öneriler yapmak giderek zorlaşmaktadır.

Son kazı mevsiminde İTÇ 4 ve 5. yapı katlarında herhangi bir çalışma yapılmadı. Önümüzdeki dönemin çalışma planında, bu yapı katlarının daha geniş alanlarda izlenmesi, öncelik alacak hususlardan biridir. Bunun için, A Açması'nın güneyindeki genişleme çalışmalarının hızla geliştirilmesi gerekecektir. Bu alanda derinleşerek İTÇ 5 katı yapısına eğik olarak birleşen kalın duvarın (Duru 1998:718, Lev.10/1) devamını izlemek, İTÇ 4 ve 5. yapı katlarının niteliklerini ve açığa çıkartılan yapıların gerçek konumlarını anlayabilmek açısından son derece önemlidir. Bu yeni kazı alanındaki derinleşme çalışmaları sonunda, bir yandan İTÇ'nin ilk evreleri daha ayrıntılı olarak öğrenilirken, öte yandan, ENÇ yerleşmelerinin güneye doğru gelişmesinin nasıl olduğunu anlamak da mümkün olabilecektir.

A Açması'nın güney kenarında, bu yıl kazılmasına başlanan kesimdeki taş temellerle ilgili (*in-situ*), bir ucu sivrileştirilmiş yuvarlak taş nesnelere tarihlenmek mümkün olamamıştır. Bildiğimiz kadarı ile, bu tür eserler şimdiye dek Anadolu'daki herhangi bir merkezden tanınmamaktadır⁴. Bunları Batı ve Orta Anadolu İTÇ kültürlerinden bilinen kurs vücutlu idollerin prototipleri olarak görmek spekülasyon sayılabilir.

Yukarıda vurguladığımız gibi, bu eserlerin ele geçtiği yerin hemen kuzey bitişiğindeki plankarenin en üst birikimindeki buluntular, İTÇ'den ziyade GNÇ veya EKÇ'ye aitti. Hatta bu olgudan hareket edilerek, höyüğün bu kesiminde İTÇ'de hiç yerleşmediği gibi bir ihtimalin ortaya çıktığı, daha önceki raporlarımızda belirtilmişti (Duru 1997:788; Duru 1997a:157). Önümüzde dönemde yapılacak kazılarda, söz konusu üst birikimdeki yerleşmelerin hangi çağa ait oldukları sanırız saptanabilecektir. Elbette bu saptamaya yardım edecek arkeolojik belgeler ağırlıklı olarak çç ve ele geçmesi olası diğer küçük buluntular olacaktır. Bu tarihlendirme sorununun çözülmesi durumunda, çok özgün ve ilginç bir buluntu türü olan yassı disk biçimli taş nesnelere de tarihlenmesi mümkün olabilecektir.

Kilise

Bademağacı'nda kazıların başladığı 1993 yılında, höyüğün ortalarındaki en yüksek kesimde, oldukça geniş bir alanın, küçük ve orta boy taşlarla dolu olduğunu, taşların adeta bir tepelik oluşturduğunu görmüş ve burada olasılıkla bir tümülüs'ün bulunduğunu belirtmiştik (Lev.16/1; Duru 1997:785; dn.7). Bu alandaki iki büyük çukur da (Lev.16/2), muhtemel tümülüs için yapılan kaçak kazıların işaretleriydi. Çevrede sürülerini otlatan

⁴ Bademağacı'nın disk biçimli buluntuların benzerlerini komşu ülkelerde de bulamadık. Şekil olarak en yakın benzerleri, Ege Adalarından tanınan 'Kiklat Tavaları'dır (bk. H-G. Buchholz ve V. Karageorghis, *Altägäis und Altkypros*, Tübingen 1971: 67; Abb. 854-857). Ancak Kiklat Tavalarının, külden yapılmaları, uzantılarının güdük iki bacak şeklinde olması, gerçek bir tava gibi çukur oluşları, kadınlıklarının belirtilmesi ve üzerindeki süsleme ile Bademağacı eserlerinden önemli farklılıklar göstermektedir. Kiklat Tavaları Erken Kiklatlar (İTÇ) dönemine -Anadolu'da M.Ö. 3. binyıl sonları- tarihlenmektedir.

Dış şekli bakımından Kiklat Tavaları'nı anımsatan bir eser Limantepe kazılarında ele geçmiştir (H. Erkanal ve S. Günel; "1995 Yılı Liman Tepe Kazıları", *XVIII. Kazı Sonuçları Toplantısı I*, Ankara 1997: 246; Çizim 4). Meslektaşlarımızın Kiklat Tavaları'na benzerliği vurguladığı ve kült eşyası olarak tanımladığı kurs biçimli ve çift/çatal çıkıntılı bu eserin Kiklat Tavaları'ndan önemli bir farkı, yassı levha şeklinde oluşudur. Bu özelliği ile Bademağacı eserlerine göreceli olarak daha yakındır. Limantepe eseri İTÇ II'ye tarihlenmektedir. Kesin tarih olarak sanırız M.Ö. 3. binyılın ikinci yarısına aittir.

çobanlarla, kaçak kazıları gören bazı kişiler, bu taş yığınının altında kesme taşlardan yapılmış bir binanın bulunduğunu söylüyorlardı.

1999'da bu kesimde çalışmalara başlandı. Yoğun taş birikiminin bir kısmının -5 büyük kamyon, yak. 100 ton- kaldırılması sonunda, bu alanda 15.5X13 m. ölçüsünde, 'üç nef'li, uzun aksı doğu-batı yönünde, küçük bir kilisenin varolduğu anlaşıldı (Lev.17). Temellerinin yer yer 80 cm. yüksekliğe kadar alt kısmı korunmuş olan kilisenin yapımında, orta ve irice boy, işlenmemiş kaba taşlar kullanılmış ve duvarlar kireç harcıyla örülmüştü (Lev.19-21). Nef'ler arasındaki geçitlerin eşiklerinde ise, çok iri kalker taşından bloklar kullanılmıştı (Lev.17;20/1,2;21/1,2). Bu eşik taşları, küçük boy taşlardan hazırlanmış bir taban *-socket-* üzerine oturtulmuştu. Büyük bir tahrip sonunda terkedildiği anlaşılan kilisenin üzerinde, 1 m.'yi aşan bir taş yığını vardı (Lev.19/1; 20/2).

Bu yıl, kilisenin yan nefleri ile, apsis'in bir bölümü kazıldı (Lev.18/2). Orta nef ile, kaçak kazılar sırasında hemen tümüyle bozulan 'nartex'e doğru olan batı kenarda ayrıntılı çalışmalar yapılmadı. Bu nedenle, kilisenin planı tam olarak anlaşılammıştır. Yapının iç bölümleri ve taşınmaz eşyaları, örneğin 'Syntronom', 'İkonastazis', 'Bema' ve içinde aziz kemiklerinin saklandığı 'relic' kutusunun konulduğu 'Confessio' hücreğine ait izler de ele geçmedi. Apsis'in bir ucunda derinleşilip, höyük toprağına ulaşılmasına rağmen (Lev.19/2), kilisenin tabanına ait izler -mozaik veya taş levha kaplama- bulunmamıştır.

Orta nef'i 5 m., yan nefleri 2.5 m. genişliğinde olan binanın içinde, küçük buluntu yok denecek kadar azdır. Apsis'in ortalarında dikdörtgen prizması biçimli, değişik boylarda, *in-situ* durumda olmayan üç taş kaide (Lev.19/2), taş yığını içinde, binlerce çatı kiremidi kırığı (Lev.22/1,2) ve bir iki parça cam eşya dışında, Hristiyan kültürüne ait çanak çömlek parçası, mozaik taşları, haç, kitabe veya monogram gibi herhangi bir buluntu ele geçmedi.

Kilise kazısı henüz bitirilmemiştir. Önümüzdeki yıl kilise ve yakın çevresinde kazılara devam edilecek ve bu yapı ile ilgili konularla, ortaya çıkan sorunlara yanıtlar aranacaktır. İstanbul'da Hristiyan mimarlığı konusundaki en yetkili bilimadamlarından Prof.Dr.Semavi Eyice ile görüşmeler yaptık. Kendisi orta nef'in kazılmayan kesimlerinde, yapının tamamlayıcı taşınmaz eşyalarını bulmamızın büyük olasılık olduğunu, ayrıca binanın yakınlarında başka yapıların bulunabileceğini, özellikle de, planda kısmen bozuk olduğunu

görülen batı kenarın dışında, nartex'in kalıntılarını aramamızı önerdi⁵. Kilise içinde Hıristiyanlık çağına ait buluntuların ele geçmemesini ilgi çekici bulan Prof.Eyice, apsis'teki taş kaidelerin (Lev.19/2) 'sunak masası'nın ayakları olabileceğini düşünmektedir.

Kilise içindeki yoğun taş molozu, duvarların bir hayli yükseğe kadar taştan örüldüğünde kuşku bırakmamaktadır. Yapının üst kısmı konusunda fazla şeyler söylemeğe olanak yoktur. Örneğin, hiçbir sütun parçasına ve çatıya kadar yükselen nef duvarları için gerekli payelere rastlanmadığından, nefler arası geçişlerin nasıl olduğu ve bu geçişlerin üzerinin nasıl kapatıldığı konularında da herhangi bir bilgi edinilememiştir.

Yıkıntı molozu içindeki çok sayıda kiremit kırığından, yapının çatısının kiremitle örtüldüğü anlaşılmaktadır. Çatının ahşap olduğu ve kiremitler döşenirken birbirlerine kireç harçla birleştirilmeyip, büyük olasılıkla birbiri üzerine bindirme tekniği ile yerleştirildiği söylenebilir. Çatının bütün binayı kapatacak şekilde mi, yoksa orta nefin yüksek, yan neflerin düşük çatılı mı yapıldığı belli değildir.

S.Eyice, duvar yapım tekniğinin ilkelliği ile planın genelde çok basit olmasını ve yapı içinde küçük eser bulunmamasını ilgi çekici olarak nitelemekte, ancak bu özelliklerin, yapının çok erken bir döneme tarihlenmesini gerekli kılmayacağını söylemektedir. Yapının inşa tarihi, ancak kazının gelişmesi ve yeni buluntuların ele geçmesiyle doğru şekilde saptanabilecektir.

Kilisenin yıkılma tarihi de belli değildir. S.Eyice, Bademağacı'nın sahil den bir hayli içeride olmasından dolayı, binanın yıkımının, M.S. 7. yy'da Akdeniz'in sahil kesimindeki Bizans yerleşmelerini büyük oranda tahrip eden Arap korsanları ile ilgili olamayacağını söylemektedir. Bademağacı Beldesi'nde yaptığımız sohbetlerde, bu kilisenin varlığını bilen veya büyüklerinden duyan hiç kimsenin olmadığını tespit ettik. Başka bir söyleyişle, belde halkının ortak belleğinde, köye bu kadar yakın bir yerde, böyle önemli bir yapının, bir Hıristiyan tapınağının bulunduğu hakkında hiçbir duyum yoktur⁶. Kanımızca bu husus son derecede önemlidir ve kilisenin, Bademağacı kö-

⁵ Bu raporun kilise ile ilgili kısmını hazırlarken, Prof.Dr.Semavi Eyice ile uzun ve ayrıntılı görüşmeler yaptık, kendisine sorular sorduk ve sorunları saptamaya çalıştık. Ayrıca genç meslektaşımız Dr.Feridun Özgümüş ile de görüş alış verişinde bulunduk. Bu raporda yapılan öneri ve ön saptamaların hepsi, Prof. Eyice'nin onayından geçmiştir. Sayın Eyice'ye ve Özgümüş'e en içten teşekkürlerimi sunuyorum.

⁶ Bazı Bademağaçlılar, çocukluklarında -bundan 30-40 yıl kadar önce-, höyüğün tepesindeki taş yığını arasında, "dikine duran iri taş direklerin" bulunduğunu, daha sonra bu taşların yok edildiğini söylediler.

yünü kuran ilk Türk boylarının gelmesinden önceki bir dönemde yıkılıp terkedildiğini gösteren -Köyün kuruluş tarihi yak. M.S. 13 y.y. başları-, önemli bir toplumsal kanıt olduğu kabul edilmelidir.

Etrafında bir yerleşim olmamasına rağmen, höyük üzerinde bir kilise yapılmasına neden gereksinim duyulmuştur? Bu sorunun yanıtı, “Kilise büyük olasılıkla cemaati olan bir kilise değildi; daha ziyade bir ziyaret kilisesi/manastırı idi” olabilir. Bu varsayıma ek olarak, “Höyüğün tepesinde daha önce var olan bir kutsallığı sürdürmek için, Hristiyanlık döneminde aynı yere bu kilisenin yapıldığı” akla gelmektedir. Bu konu ile ilgili sayılabilecek bir arkeolojik belge, Antalya-Burdur karayolundan Bademağacı Beldesi’ne gelen asfalt yolun kuzeyinde bulunan ‘taş dikit/stel’dir. Bir önceki yıllık kazı raporunda tanıttığımız bu anıt (Duru 2000; Lev.40-41), büyük olasılıkla Roma Dönemi’ne aittir. Alçak bir tepenin eteklerindeki dikit, eğer raporumuzda söylediğimiz gibi, bir ‘Heroon’ içine yapılmış bir stel veya mezar anıtı ise, bu anıta çok yakın olan ve küçük ovanın en yüksek noktası durumundaki höyüğümüz üzerine de, benzer bir anıt dikilmiş veya tepeye bir kutsallık atfedilmiş olabilir -Antik Ariassos yerleşmesinin Bademağacı Beldesi’nin 4-5 km. kadar güneybatısında bulunduğunu ve yakın çevrede Ariassos kenti halkına ait bir çok mezarın olduğunu belirtmek isteriz-. Daha sonraki dönemde, aynı yer Hristiyanlar için bir ziyaret yeri olarak kabul edilmiş olabilir. Hatta, höyük tepesinin, Roma devrinden önceki bir dönemde de kutsal bir yer olduğu, mevcut taş dolgunun bir ‘tümülüs’ için yapıldığı da, bir varsayım olarak akla gelmektedir.

Kaçak kazı yapanların açtıkları çukurların temizlenmesi sırasında, kilisenin altında, muhtemel nartex’inin taban düzleminden 2 m. aşağıya kadar, taş dolgunun devam ettiği görüldü. Bu taş dolgu kilisenin yıkıntısı olmadığına göre, niçin yapılmıştı? “Bu dolgu, kilisenin yapımı sırasında, binanın temellerini höyüğün gevşek toprağı yerine, daha sağlam bir zemine oturtmak amacıyla mı yapılmıştı, yoksa gerçekten burada kiliseden önce bir tümülüs mü vardı?”. “Yahut acaba kaçak kazıcıların açtıkları çukurlar, daha sonra tarla sahiplerinin tarlalarını sürerken toplayıp bu kesime biriktirdikleri taşlarla doldurulduğu için mi, böyle bir dolgu oluşmuştu?” sorularının doğru yanıtlarını bilmiyoruz. Bu sorulara yanıt bulmak her halde pek kolay olmayacaktır. Zira kilisenin altında bir tümülüs olup olmadığını anlamak için kilisenin temellerinin büyük kısmını bozmak gerekecektir. Bunu yapmanın hiç doğru olmayacağını düşünüyoruz.

Kilise’nin bizden önce görülüp görülmediği, kilisenin adının ne olduğu ve çevrede henüz saptanamamış bir Bizans Çağı yerleşmesi bulunup bulunmadığı konusunda bazı kitaplık araştırmaları yaptık. Anadolu’daki antik

yapı, anıt ve merkezlerin incelendiği çalışmalarda, burada bir kilisenin ve Bademağacı Beldesinin yer aldığı ova içinde herhangi bir yerleşmenin varlığından söz edilmemiştir⁷.

Koruma ve onarım çalışmaları

Bademağacı kazılarının ilk yıllarından başlayarak, hem höyüğün doğal çevre özelliklerinin bozulmasının önlenmesi, hem de kazılarla ortaya çıkan taşınmaz kültür varlıklarının korunması ve onarılması amacıyla, gerekli çalışmaların ve girişimlerin yapılmasına gayret edilmişti. İlk yıllarda, höyüğün 'Arkeolojik Sit' olarak tescilli olması nedeniyle, bu konuda ortaya çıkacak sorunların çok büyük olmayacağı sanılmıştı. Ancak bu konu, kazıların gelişmesiyle birlikte, giderek önem kazanmaya başladı. Bugün doğa ve kültür varlıklarının bilinçli veya bilinçsiz şekilde bozulması, büyük boyutlara ulaşmış bulunmaktadır. İtiraf etmeliyiz ki, Bademağacı'nda kazılara başlanmadan önceki, doğal peysaj zenginliği, bugün çok büyük oranda yok olmuştur.

Höyükteki doğal zenginliğin en önemli ögesi, bir kısmı höyükte uzun yıllar önce tarla sahiplerinin tarlalarının sınırlarını belirlemek için diktikleri, bir kısmı da kendiliğinden yetişmiş olan ağaçlardı (Lev.24/1). Bunlardan bazıları, gerçek anlamda anıt ağaç olarak nitelendirilebilecek ölçülerde idi. Örneğin höyüğün en yüksek noktası yakınlarında, kazıya başlandığı yıllarda, çok ulu bir sakız ağacı (menengiç) vardı. Bu yıl kazılan kilisenin orta nef'i içine rastlayan bir yerde yetişmiş olan bu sakız ağacı, önce, sözde kaza ile yanarak kurudu -bilerek ateş bırakıldığında kuşku yoktur- ve daha sonra da keşildi (Lev.24/2). Bugün höyüğün güney yamaçlarında sadece bir iki sakız ağacı kalmıştır. Ayrıca önceleri höyüğü çepeçevre saran bir kuşak üzerinde, çok sayıda ahlat ağacı varken, bunların sayısı son yıllarda hızla azalmıştır (Lev.1/2).

Bütün bu ağaçsızlandırma eyleminin, höyük üzerindeki tarlaların sahipleri tarafından, kazılar geliştikçe, tarlalarının kamulaştırılacağı korkusuyla, 'hiç olmazsa ağaçlarının odunlarını kurtarmak için (!)' yapıldığını düşünmek, sanırım pek yanlış olmayacaktır. Tarla sahipleri, son üç yıldır höyük üzerinde 40'm üzerinde ağaç kesmişlerdir.

⁷ Pauly-Wissowa-Kroll, *Realencyclopaedie der klassischen Altertumwissenschaft; Monumenta Asia Minoris*; H.Rott, *Kleinasiatische Denkmäler aus Pisidien, Pamphylien, Kappadokien und Lykien*, Leipzig, 1908; V.Schutze, *Altchristliche Städte und Landschaften Kleinasien II*, Gütersloch, 1926; K.Belke ve N.Mersich, *Tabula Imperii Byzantini 7*, Wien, 1990.

Höyük 'Arkeolojik Sit' alanı olduğu için, üzerindeki ağaçlar da tescil edilmiştir. Bu nedenle, ağaçlar yasaların korunması altında olmalıdır. Yıllardır bu insafsız ve yasa dışı kesim işinin durması için, Bademağacı ve Dağbeli Beldeleri Belediye Başkanlıkları ile temaslar yapılmış, höyük üzerindeki tarlaların sahibi olan Dağbeli köylüleri uyarılmaya çalışılmış, ancak bunlar hiçbir sonuç vermemiş, ağaç kesiminin önüne geçilememiştir. Höyükteki ağaç katliamının durdurulması için, durum bu yıl Antalya İl Kültür Müdürlüğüne resmen bildirilmiş, böylece hiç olmazsa henüz kesilmemiş olan ağaçların, 'Koruma Kurulları' aracılığı ile korunmasının sağlanması istenmiştir. Bu girişimimizin başarılı olacağını umuyor ve diliyoruz.

Kazı ekibi olarak, kazılar sırasında ağaçlara çok fazla yakınlaşmamaya, çok gerekli olması durumunda ise, ağaçlara ve köklerine en az oranda zarar vermeye büyük özen gösterilmiştir. Bunun yanında, höyüğün tepe noktasında kesilmiş sakız ağacının, adeta anıtsal nitelikteki kökleri korumaya alınmış, kilise'nin duvarları üzerinde yetişen çoğu genç yastaki ağaçların da korunmasına çalışılmıştır ⁸.

Doğal çevredeki bozulma yanında, kazıda ortaya çıkartılan kültür varlıklarının korunmasında da büyük sorunlar vardır. Aslında bir höyük kazısında çıkan taşınmaz eserlerin, doğa koşulları ile çevrede yaşayan insan ve hayvanlardan kötü şekilde etkilenmesinden korunmasının ne derece zor, hatta olanaksız olduğu gayet iyi bilinmektedir. Bademağacı için de durum böyledir. Kazılarda bulunan taşınmaz mimarlık kalıntıları, yağmur ve kar gibi doğal etkenlerle, her yıl belirli oranda yıkıntıya uğramaktadır. Bunun yanı sıra, çevredeki tarlaları otlak olarak kullanan sürü sahipleri, keçilerini kazılan alanlara soktuklarından, mimarlık kalıntıları büyük zarar görmektedir.

Kazı ekibimiz, son yıllarda yukarıda belirtilen nedenlerle oluşan tahribatı bir oranda gidermek için, kazılan yapıları onarma ve koruma çalışmalarına başlamıştır. Örneğin; daha önceki yıllarda kazılmış olan ENÇ'nin kerpiç duvarlı yapıları büyük oranda yıkılmış olmakla birlikte, planı anlaşılabilen ve bazı taşınmaz eşyaları sağlam durumda bulunan bir kaç yapıyı, mümkün olduğunca uzun süre korumak veya hiç olmazsa bir süre daha anlaşılır durumda tutmak amacıyla çalışmalara başlandı. Yapıları, kış koşullarından korunak için, üzerleri naylon örtü ve toprakla kapatıldı (Lev.23/1).

⁸ Ancak, Lev.18/1'deki fotoğrafta görülen ağaçların bazılarının, büyük olasılıkla önümüzdeki kazı yılına kadar devrileceklerini sanıyoruz.

İTÇ'nin mimarlık kalıntıları için de benzer önlemler alındı. Bu yapıların kuru kuruya, ya da çamur harçla örülmüş taş temelleri/duvarları, düşen taşlar yerlerine konularak bulunduğu günkü yüksekliklerine getirilmeğe çalışılmıştır. Ayrıca, içten ve dıştan toprak doldurularak duvarlara destek verilmiş ve yıkılmaları önlenmek istenmiştir. Onarılan duvarların üstü de naylon örtülerle kapatılmıştır.

Kazı alanını tümüyle korumak için, etrafını bir şekilde kapatmak, içeriye girilmesini önlemek elbette en kesin çözümdür. Ancak bunun için, öncelikle kamulaştırma işlemlerinin yapılması gereklidir. Bu konuyu çözümlenmek için çalışmalar sürdürülmektedir. Kamulaştırma için normal ödenekler kullanılmadığından, şimdiye kadar başarısızdır. Konunun bütçe dışı kaynaklarla çözümlenmesine gayret edilmektedir.

Kilise'nin korunması amacıyla da önlemler alındı. Yapının içinde ve temeller üzerinde, hayvanların kontrolsüz dolaşmasını önlemek için, yapının dışına demir direkler dikilip, iri gözlü kafes teli ile çevrildi (Lev.23/2).

Bademağacı kazıları, bugün varılan noktada, gerek ENÇ, gerek İTÇ ve gerekse Hıristiyanlık dönemleri açısından büyük bir önem kazanmıştır. Bu önem, sadece arkeoloji bilimi açısından değil, aynı zamanda Antalya Bölgesi'nin turizm potansiyeli açısından da geçerlidir. Antalya yöresinin olağanüstü görkemli 'Klasik Çağ' yerleşmeleri yanında, küçük Bademağacı Höyüğü'ndeki çok erken dönemlerin, göreceli olarak mütevazı, fakat çok ilginç yerleşmelerinin kalıntıları, yörenin turizm zenginliğine bir oranda katkılar yapacak konuma gelmiştir. Bu kazı yerinin olanaklar ölçüsünde iyi korunması, 'kültürel zenginliklerimizin gelecek kuşaklara aktarılması sorumluluğumuz' açısından da mutlaka gereklidir.

EK

Bademağacı ENÇ yerleşmelerinin tarihlenmesi için, ENÇ 1, 3 ve 4 yapı katlarından alınan 5 ayrı kömürleşmiş bitki örneği, 1998 yılında C 14 ölçümleri yapılmak üzere Heidelberg Üniversitesi'ne gönderilmişti. Heidelberger Akademie der Wissenschaften Radiometrische Altersbestimmung von Wasser und Sedimenten laboratuvarlarında yapılan araştırmalarının sonuç raporu, kısa bir süre önce, bu makalenin dizgi aşamasının sonlarında elimize ulaştı. Raporda, tarafımızdan gönderilen örneklerden sadece ENÇ 3 yapı katına ait olan ağaç kömürü parçalarının ölçümünün yapılabildiği anlaşılmaktadır. Saptanan C 14 tarihi şöyledir:

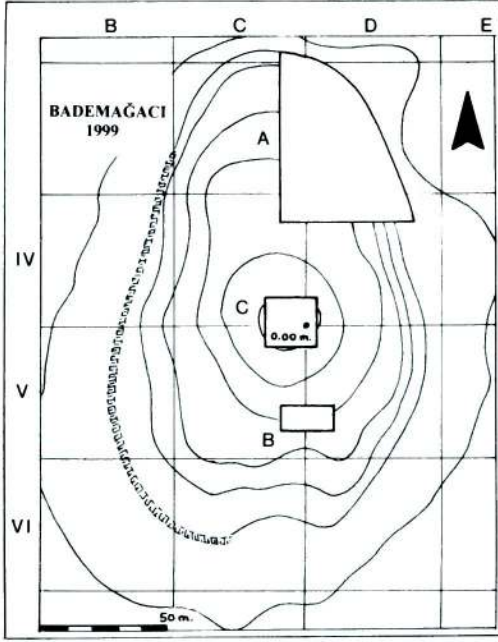
Hd-20910 BP 7546±41 BC 6440-6395 (1 sigma) - BC 6460-6265 (2 sigma)

Tek bir örnekten alınan C 14 sonucuyla kesin konuşmanın mümkün olamayacağını kabul etmekle birlikte, bu tarihleme bir fikir vermekte ve ENÇ 3 yerleşmesinin M.Ö. 7. binyılının ortalarına veya ikinci yarısının başlarına ait olabileceğini düşündürmektedir. Kazı raporlarımızdan izlenebileceği gibi, son dört kazı döneminde ENÇ 3 yapı katının altında yaklaşık 3 m. derinleşmiş, ENÇ 7 yapı katı birikimi içine girilmiştir. Henüz ana toprağa varılmamış olmakla birlikte, yerleşim birikiminin en alt katmanlarına çok yaklaştığımızı sanıyoruz. ENÇ 3'ün C 14 tarihi esas alınarak, ENÇ 7 yapı katının tarihinin M.Ö. 7. binyılının başlarına kadar geri gideceğini ve ana toprak üzerindeki ilk yerleşimlerin de, büyük olasılıkla M.Ö. 8. binyılı sonlarında başlamış olabileceğini düşünüyoruz.

Radyoaktif karbon ölçümleri için alınan örnekler, Prof. Dr. Manfred Korfmann aracılığı ile Heidelberg Üniversitesi'ne ve Prof. Dr. Bernd Kromer'e iletilmiştir. Yardımlarından dolayı sevgili meslektaşım M. Korfmann'a ve ölçümleri yapan Prof. Dr. B. Kromer'e en içten teşekkürlerimi sunarım.

YARARLANILAN KAYNAKLAR

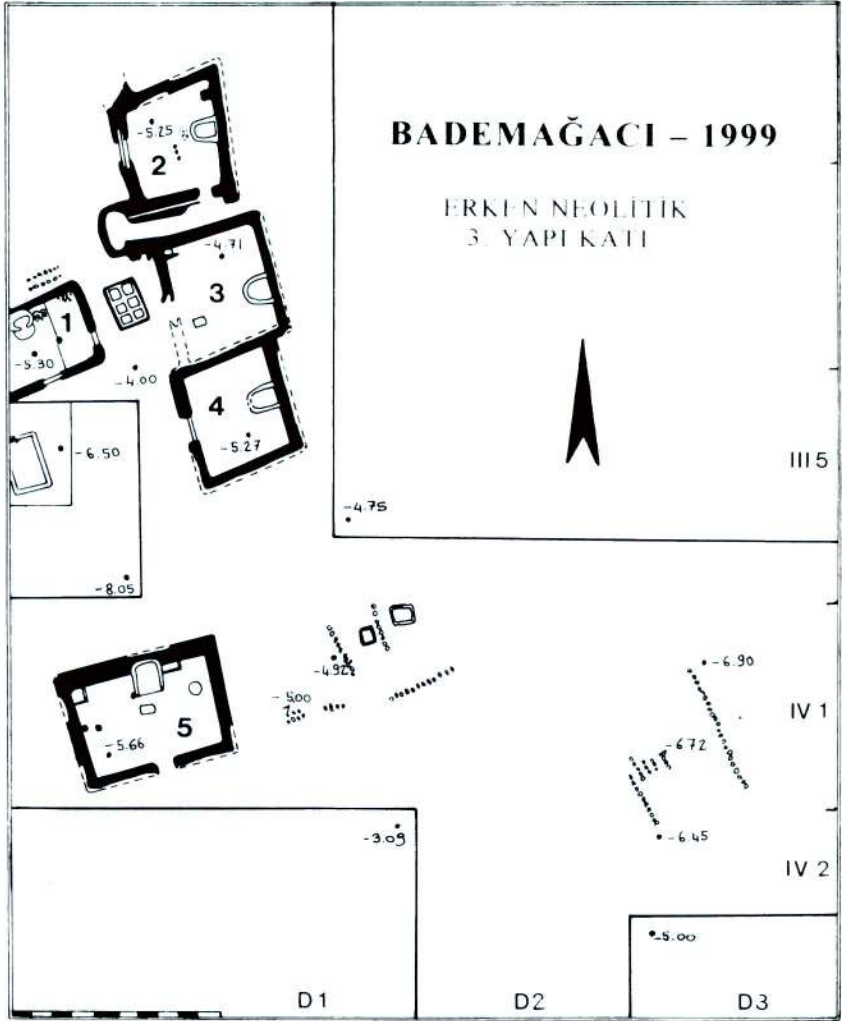
- Duru,R.;“Bademağacı Höyüğü (Kızılkaya) Kazıları. 1993 Yılı Çalışma 1997 Raporu”, *Bulleten LX:783-800.*
- _____;“Bademağacı Kazıları. 1994 Yılı Çalışma Raporu”, 1997a *Bulleten LXI :149-159.*
- _____;“Bademağacı Kazıları. 1995 ve 1996 Yılları Çalışma Raporu”, 1998 *Bulleten LXI:709-730.*
- _____;“The Neolithic of the Lake District”, *Neolithic in Turkey.* 1999 *The Cradle of Civilization. New Discoveries,* (Ed.Mehmet Özdoğan-Nezih Başgelen), İstanbul:165-191.
- _____;“Bademağacı Kazıları. 1997 ve 1998 Yılları Çalışma 2000 Raporu”, *Bulleten LXIV: 187-212.*
- Mellaart,J.; “Excavations at Çatal Höyük. First Preliminary Report, 1961”. 1962 *Report,1961*”, *A.St. XII:41-65.*
- _____;“Excavations at Çatal Höyük 1963. Third Preliminary Report”, 1964 *A.St. XIV:39-119.*



Levha 1/1 - Bademağacı Höyüğü'nün topografik planı ve kazı alanları.



Levha 1/2 - Bademağacı Ovasından höyük ve arkada Toroslar.



Levha 2 - ENÇ yerleşmelerinin genel planı -1999-



Levha 3/1 - ENÇ yerleşmelerinin bulunduğu kazı alanı.

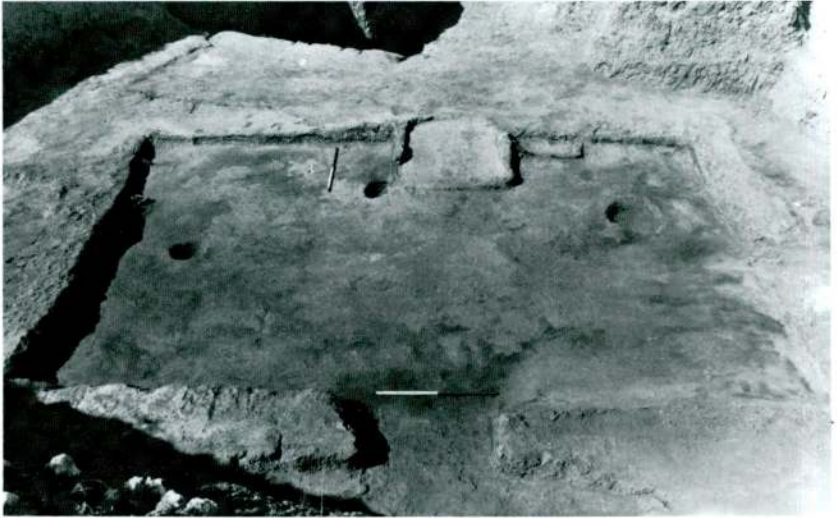


Levha 3/2 - ENÇ 3 yapı katının 4 numaralı evi -kuzeyden-.

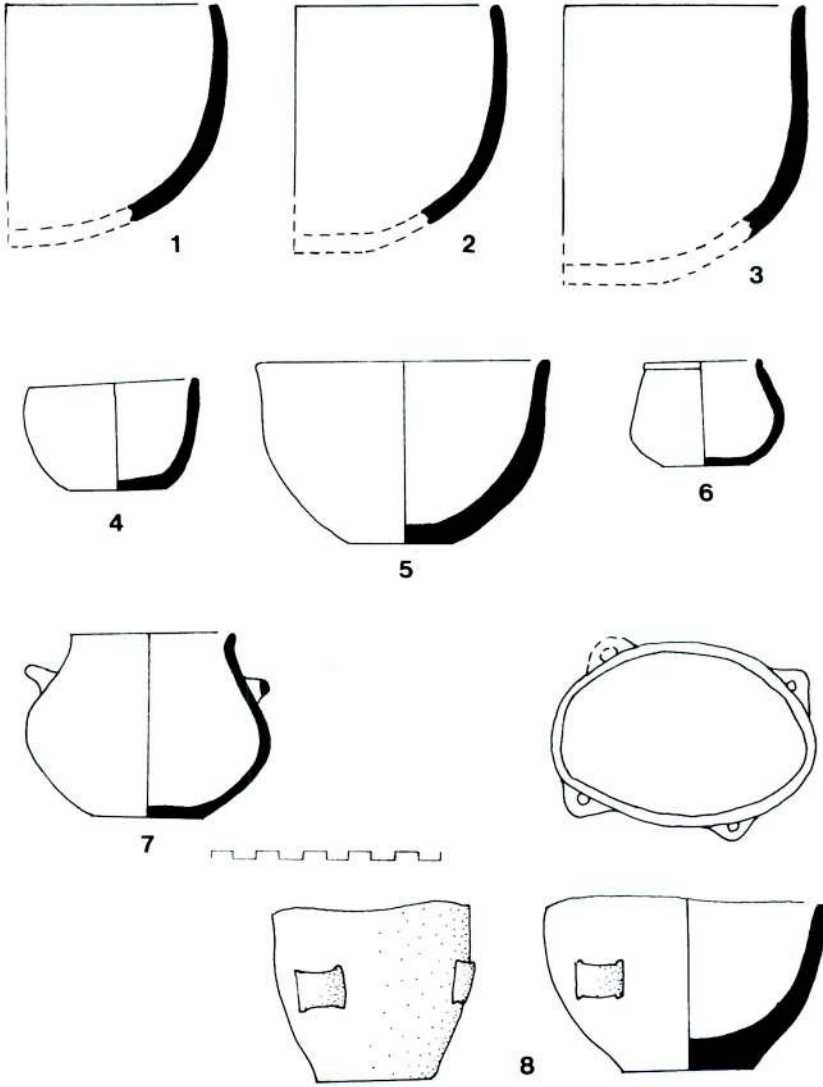
Refik Duru



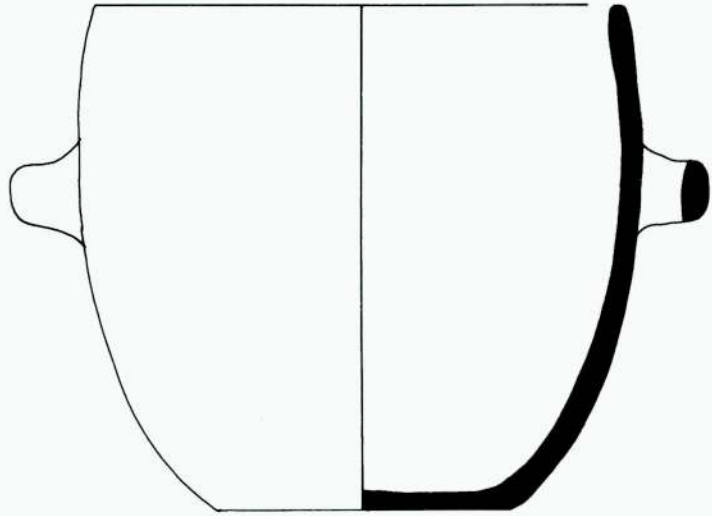
Levha 4/1 - ENÇ 3 yapı katının 5 numaralı evi -batıdan-.



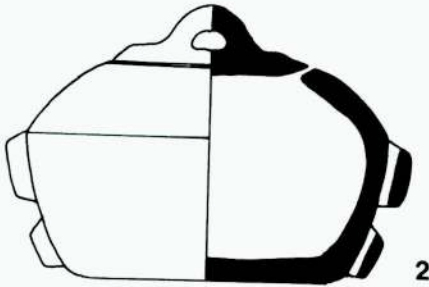
Levha 4/2 - ENÇ 3 yapı katının 5 numaralı evi -güneyden-.



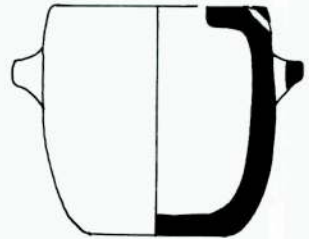
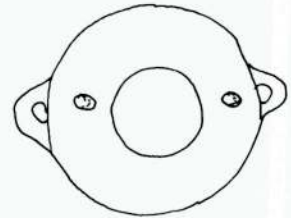
Levha 5 - ENÇ çömlekçiliğinden örnekler.



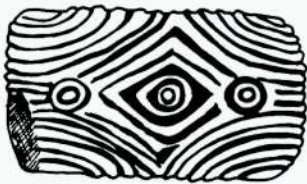
1



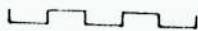
2



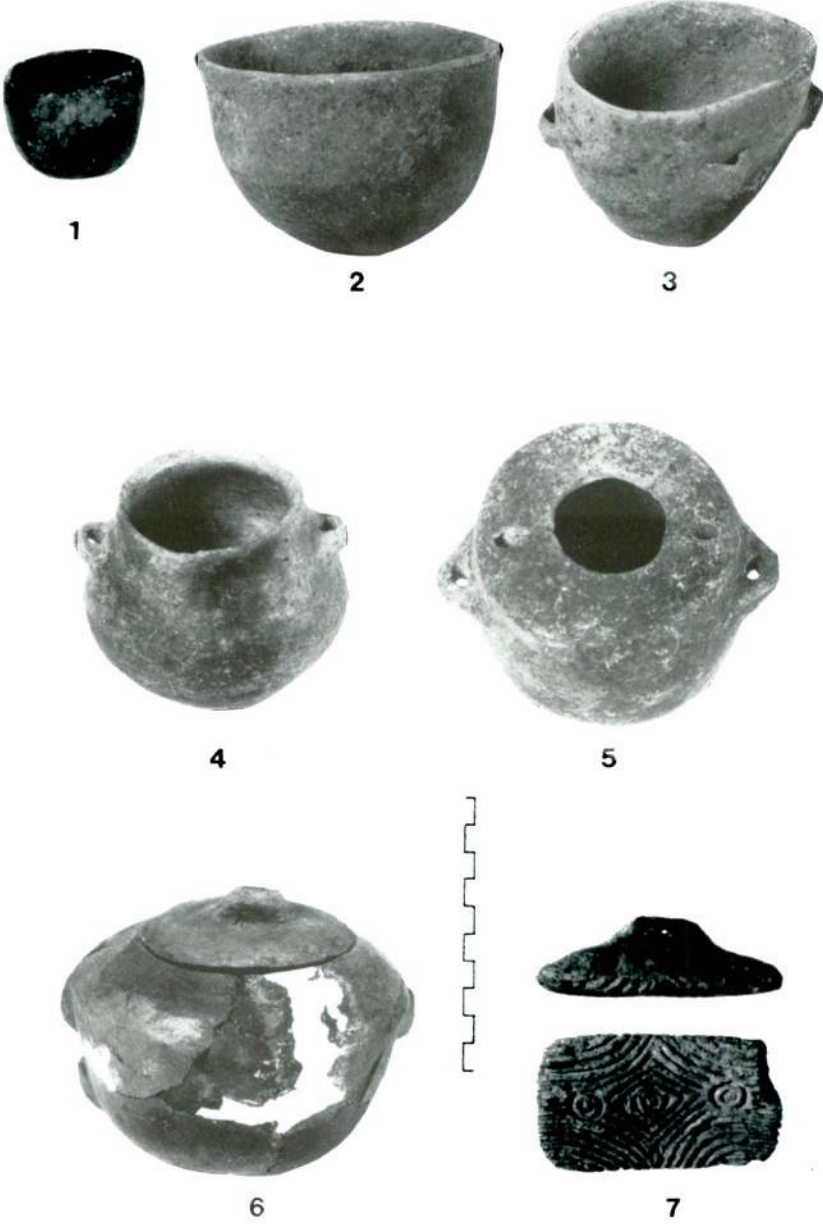
3



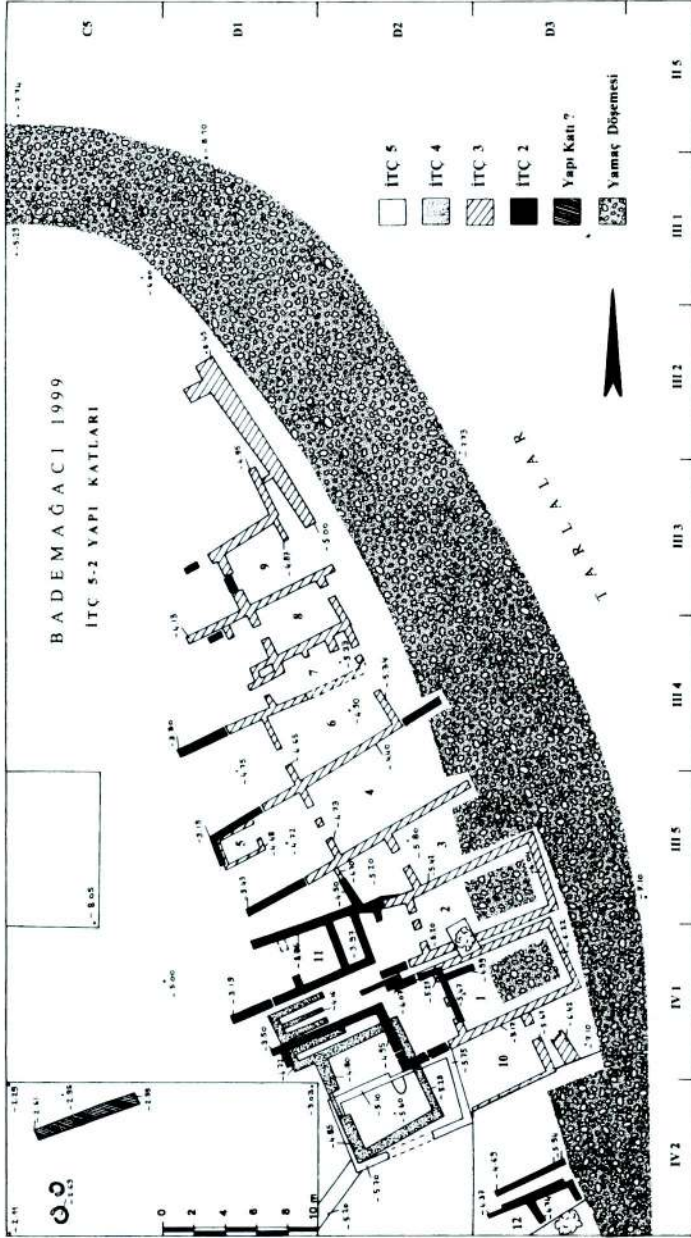
4



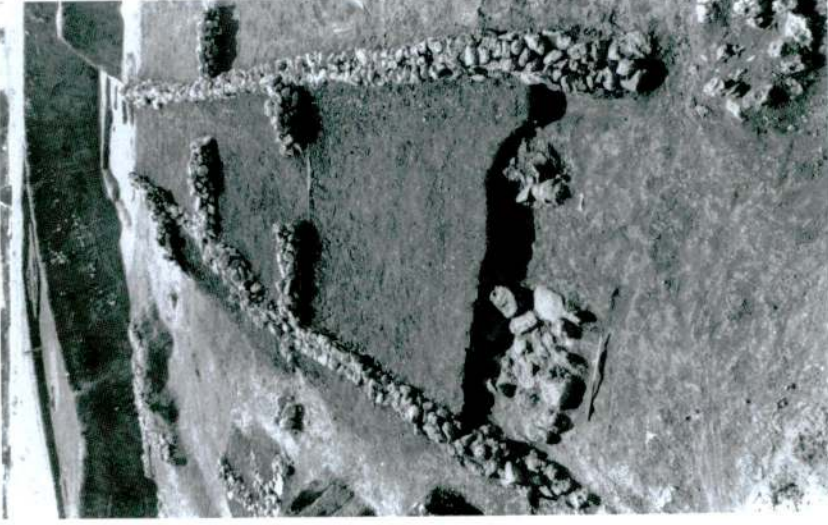
Levha 6 - ENÇ kaplarından örnekler (1-3) ve damga mühür-pintadera- (4).



Levha 7 - ENÇ 3 katının tüm kaplarından örnekler (1-6) ve damga mühür -pintadera- (7).



Levha 8 - ITC 3 ve 2 yapı katları yerleşme planı.



Levha 9/2 - İTÇ.3 yerleşmesinin megaronumsu yapısı -no.3.-



Levha 9/1 - İTÇ.3 ve 2 yapı katlarının genel görünümü-güneyden.-

Refik Duru



Levha 10/1 - 1999'da açığa çıkan İTÇ 2 yapı kalıntıları.



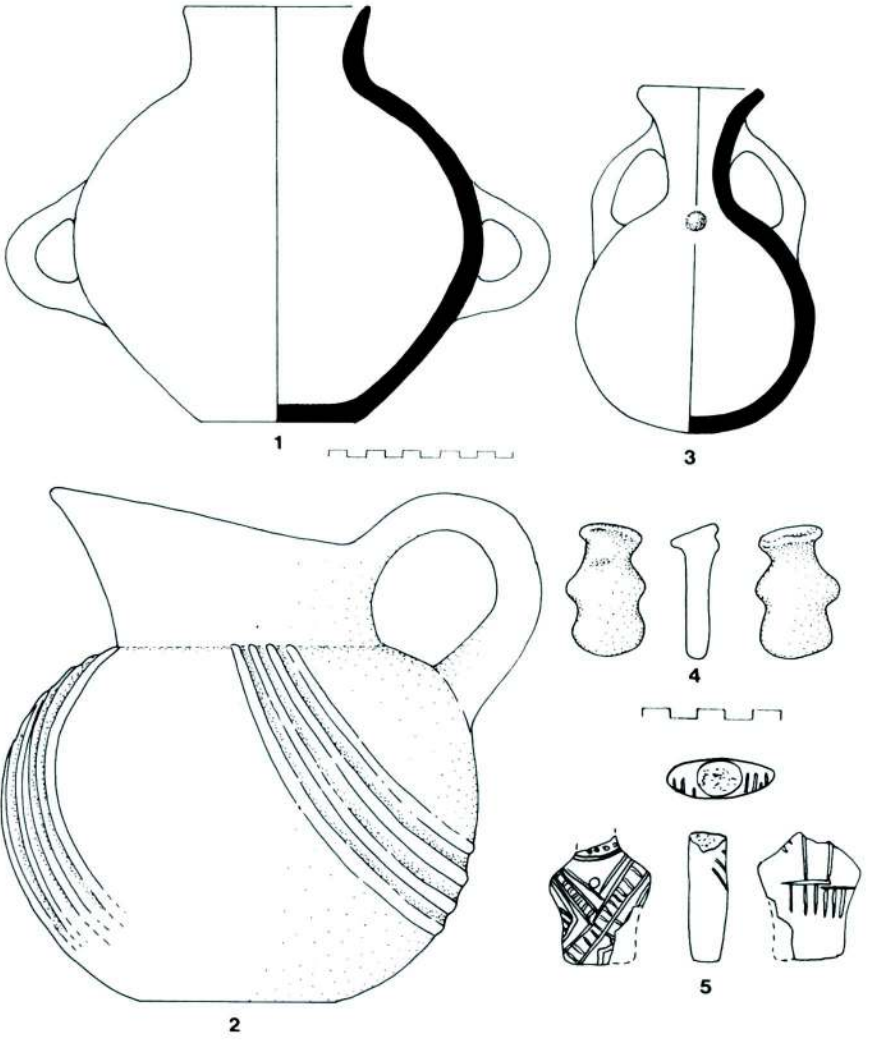
Levha 10/2 - İTÇ 3 ve 2. kat yerleşmelerini çeviren taş döşeme -glacis-.



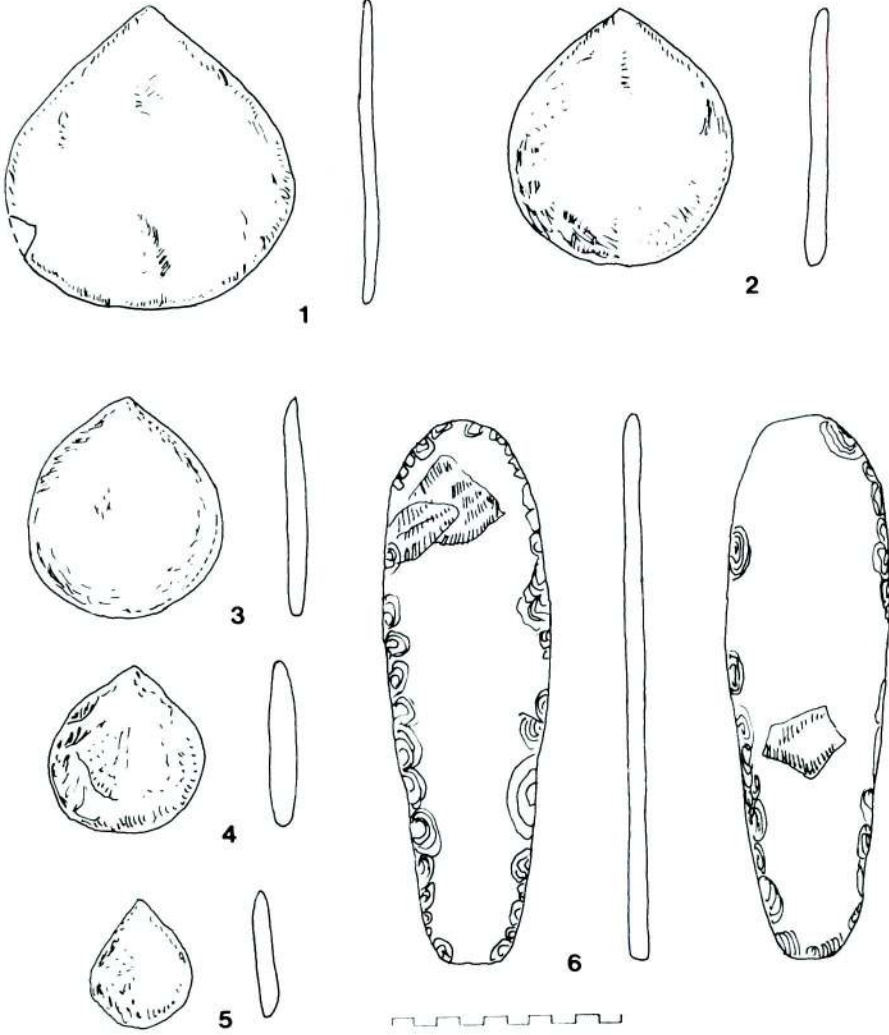
Levha 11/1 - 1999'da kazılan alanda ele geçen en geç İTÇ yerleşmesinin temelleri -güneyden-



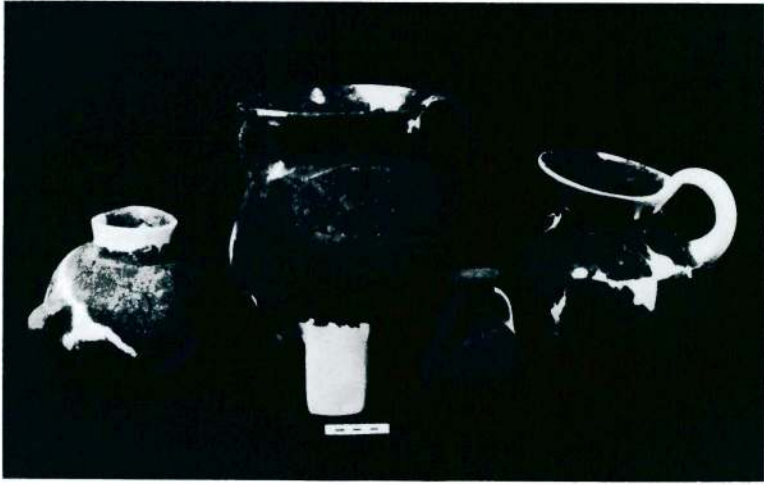
Levha 11/2 - En geç İTÇ yerleşmesi duvarının yanında ele geçen yuvarlak yassı nesnelerin buluntu durumu.



Levha 12 - İTÇ katlarında ele geçen tüm kaplar (1-3) ve idoller(4,5).



Levha 13 - İTÇ'de bulunan, vassı tas levhalardan yapılmış nesnelər.



1



2



3

Levha 14 - ITÇ katlarında ele geçen tüm kaplar.



1



2



3



5



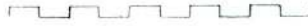
4



6



7



Levha 15 - İTÇ'de bulunan, yassı taş levhalardan yapılmış nesnelere (1-5) ve idollere (6,7).

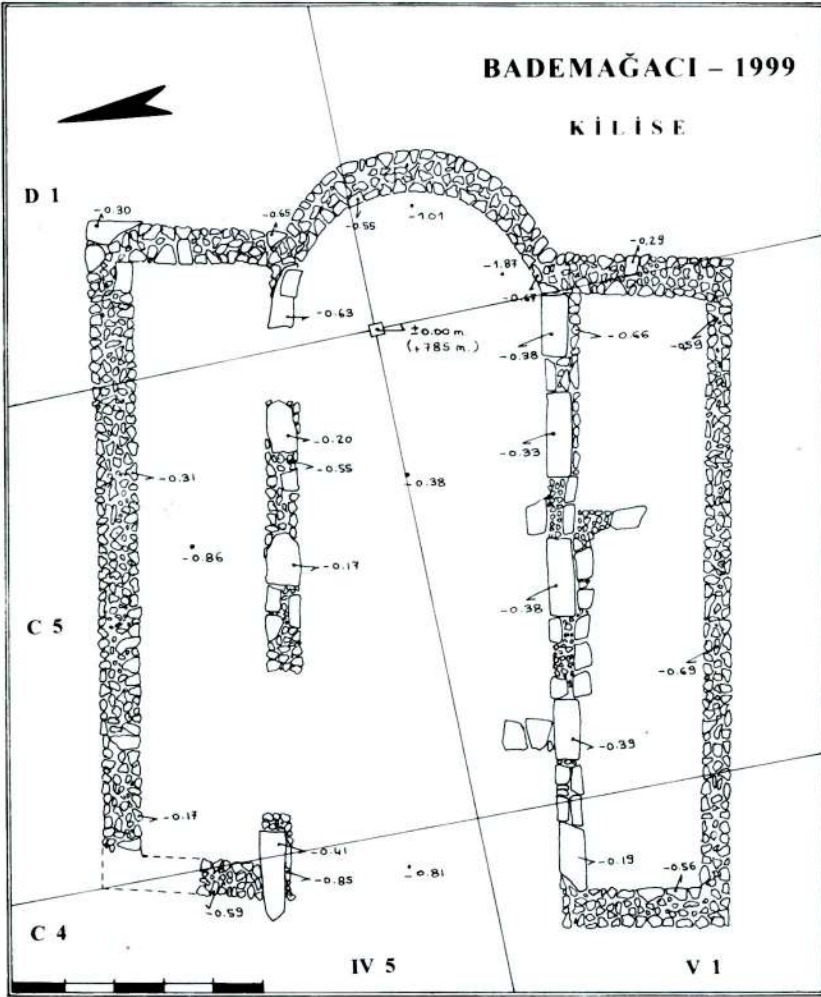
Refik Duru



Levha 16/1 - C Açması çalışmalarının ilk günleri (kuzeyden).



Levha 16/2 - C Açması çalışmalarının ilk günleri ve kaçak kazıcıların açtıkları çukurlar.



Levha 17 - Kilise'nin vaziyet planı.

Refik Duru



Levha 18/1 - Kilise'nin bulunduđu alanın kazı sonunda kuzeyden görünümü.



Levha 18/2 - Kilise -kuzeydođudan-.



Levha 19/1 - Kilise'nin apsis'i.



Levha 19/2 - Apsis'in iç kısmı. Ortada üç taş postament ve yanında nirengi noktası betonu.

Refik Duru



Levha 20/1 - Kilise'nin kuzeyden görünümü.



Levha 20/2 - Orta nef.

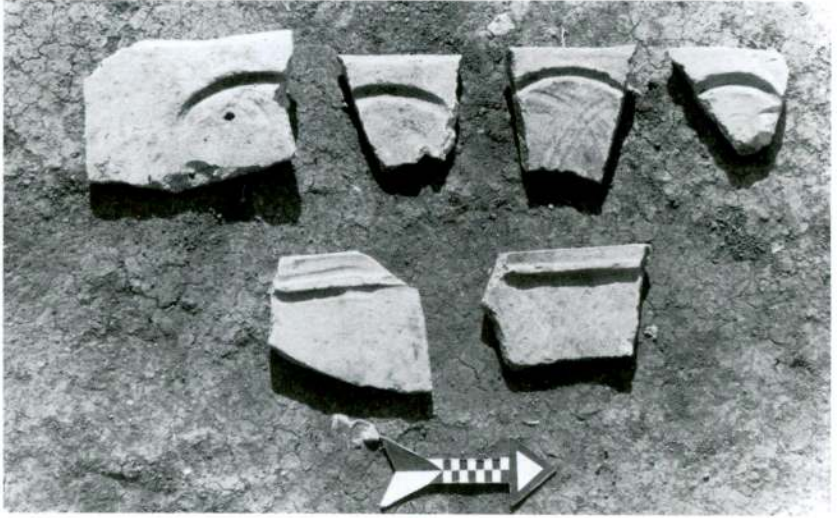


Levha 21/1 - Orta ve kuzey yan nef.

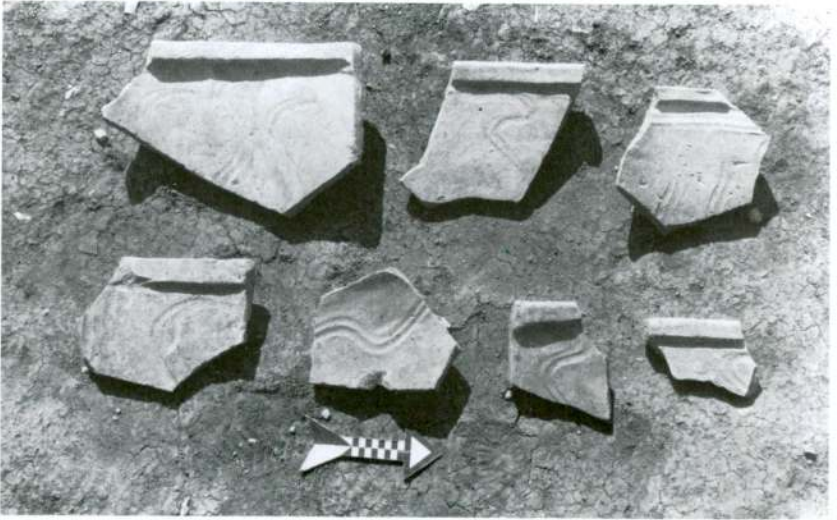


Levha 21/2 - Güney nefi orta nef'ten ayıran duvar.

Refik Duru



Levha 22/1 - Kilise'nin içindeki yıkıntıda bulunan kiremit kırıkları.



Levha 22/2 - Kilise'nin içindeki yıkıntıda bulunan kiremit parçaları.



Levha 23/1 - ENÇ ve İTÇ yapılarının korunması için alınan önlemler.



Levha 23/2 - Kilise'nin korunması için alınan önlem.

Refik Duru



Levha 24/1 - Kazılara başlandıđı 1993 yılında, höyüğün tepe kesiminin görünümü..



Levha 24/2 - 1999 yılında höyüğün tepe kesimi.