

BELLETEN

Cilt: LXIV

Nisan 2000

Sayı: 239

BAZI BULGULAR IŞIĞINDA
ANADOLU'DA KİMMER VE İSKİT VARLIĞI
ÜZERİNE GÖZLEMLER

OYA SAN*

Anadolu'nun kültürel birikiminde, yerleşik uygarlıkların yanısıra, Demir Çağ'da yağmacı ve saldırgan nitelikleriyle tanınan Kimmer ve İskit gibi göçebe toplulukların da etkin oldukları bilinmektedir; ancak, söz konusu toplulukların Anadolu'da ortaya çıkışları ve kültürel etkinlikleri, veri eksikliği nedeniyle, tam olarak kavranabilmiş değildir. Bu konudaki birikim, yazılı kaynakların yanısıra, az da olsa, kendi göçebe sanatlarına özgü bazı arkeolojik bulgulara dayanmaktadır ki, bunlar söz konusu göçebe toplulukların Anadolu'daki varlıklarını algılamada ve sanatsal etkinliklerini tanımlayabilmede yol gösterici niteliktedirler.

Günümüze kadar ulaşılmış kendilerine özgü yazılı kaynaklarının olmayışı, Kimmer ve İskit uygarlıklarını tanımlama konusunda bazı zorlukları gündeme getirmekle birlikte, bu konuda Grek¹ ve Asur kaynakları² tamamlayıcı bilgiler sunmaktadırlar. Anlaşılabildiği kadarıyla, kültürel karakterleri ve yaşam biçimleri açısından birbirine oldukça benzer olan bu iki topluluktan ön-

* Yrd. Doç. Dr. Oya San, Dicle Üniversitesi Fen-Edebiyat Fakültesi, Arkeoloji ve Sanat Tarihi Bölümü DİYARBAKIR -TR

¹ Grek yazılı kaynaklarında bu topluluklar "Kimmeroi" ve "Skuthoi" olarak tanımlanmaktadır: Herodot , I, 15,73,74,103-106,130,216; II.22, 103, 110, 167; III. 134.; IV. 1-142; V. 40, 41, 84, VII. 10, 20, 52, 59-64; Ksenophon, *Anabasis*, IV. 7-8; *Cyropadia* I, 1.1-4; Thukydides, *Peloponnesoslularla Atinalıların Savaşı* .I. 96, 97; Homeros, *Odysseia*, XI, 10-20; Strabon, *Geografika*, VII. 4,8; VI. 4,6; Diodorus Sicilius, *Bibliotheke Historike* II, 43.

² Asur kayıtlarında Kimmer ve İskitler'den ilk kez Esarhaddon (M.Ö. 680-668) dönemine ait olan Prizm B yazıtında "Gimirrai" ve "Asguzai" olarak söz edilir (LAR II, 517-633). Ayrıca Urartu'da "İş-gi-gu-lu" (UKN 127, 133, 286). Pers kayıtlarındaki "Saka" (H.C Rawlinson, "The Persian Cuneiform Inscription at Behistun", *Journal of the Royal Asiatic Society*, X, 1847) ile Tevrat'ta geçen "Gomer" ve "Aşkenaz" (*Genesis* X. 2-3) bu göçebelerle özdeş bulunmuşlardır.

celikle Kimmerler Anadolu'ya girmiş; dönemin yerleşik uygarlıklarının siyasal ve kültürel tarihinde bazı önemli değişikliklere neden olmuşlardır.

Kökenlerine sunulan değişik öneriler³ bulunmakla birlikte, genelde Kimmer anavatanının Donetz'deki bozkırlar olduğu; bu bölgenin İskitler tarafından işgal edilmesi sonucu, olasılıkla, Kafkasları aşarak bu yolla Anadolu'ya yayıldıkları (Herodot IV.1) kabul görmektedir⁴. Bu yayılım sonrasındaki siyasal ve kültürel etkinlikleri, yakın ilişkilerde buldukları çağdaş uygarlıkların kaynaklarında kendilerinden söz edilmesinden dolayı, daha belirgin bir hal alır. Bu çerçevede Kimmerler'in Anadolu'da gösterdikleri etkinlikler kronolojik açıdan irdelendiğinde, öncelikle Urartular'la ilişkileri gündeme gelmektedir. Van Gölü civarında odaklanmış konumuyla Urartu toprakları, kuzeyden gelerek Kafkas Dağları'nı aşır Anadolu'ya giren Kimmerler için bir geçiş bölgesi durumundaydı. Olaylar, Kimmerler'in bu engeli aşuklarını ve Anadolu'ya giderek yayıldıklarını göstermektedir ki gelişmelerle ilgili bilgiler Asur kayıtlarında saklıdır.

Asur kralı II.Sargon'a yazılmış haber alma niteliği taşıyan bir mektupta⁵, Kimmer güçlerinin, I. Rusa (M.Ö. 743-714) egemenliğindeki Urartular'ı yenilgiye uğrattıkları yazılıdır. Bu olay, Urartu'nun batı İran'daki topraklarına gözünü dikmiş olan II. Sargon'u harekete geçirerek ünlü sekizinci seferini gerçekleştirmesine neden olmuştur⁶. Bundan sonra da Kimmer akınlarının devam ettiği; I. Rusa'nın ardılı II. Arğişti'nin (M.Ö. 714-685) uzun bir süre

³ Konuyla bağlantılı olarak bkz., Rostovtzeff 1969, 39; Tarhan 1976, 356; T. Sulimirski, "The Scythian Age in USSR", *Bulletin of Archaeology of London X*, (1977), 104; T. Sulimirski-T.Taylor, "The Scythians" CAH III/2, (1991), 556; Melyukova 1995, 27.

⁴ G. Poisson, *Avrupa'nın İskan Tarihi* 1950, 282 vd.; T. Sulimirski, "Cimmerian Problem", *Bulletin of the Institute of Archaeology of London II* (1959), 60, 62.

⁵ L. W. Waterman, *Royal Correspondance of the Assyrian Empire*, Ann Arbour, 1930, No. 197.

⁶ Bu sefer ve düşündürdükleri konusunda bkz., F.Thureau-Dangin, *La Huitieme Campagne de Sargon*, Paris, 1912; H.Rigg, "Sargon's Eighth Military Campaign", *Journal of the American Oriental Society* 62, (1942).; F.M. Wright, "The Eighth Campaign of Sargon II", *Journal of Near Eastern Studies* 2, (1943).; A.Çilingiroğlu, "Sargon'un Sekizinci Seferi ve Bazı Öneriler", *Anadolu Araştırmaları* IV-V, (1976/7); L.Levine, "Sargon's Eighth Campaign", *Bibliotheca Mesopotamica* 7, (1977); W.Mayer, "Sargons Feldzug gegen Urartu-714 c. Chr. Eine militärhistorische Würdigung", *Mitteilungen Der Deutschen Orient-Gesellschaft* 112, (1980); W.Mayer, "Sargons Feldzug gegen Urartu-714 v. Chr. Text und Übersetzung", *Mitteilungen Der Deutschen Orient-Gesellschaft* 115, (1983); A.Çilingiroğlu, "Tanrı Assur'a Bir Mektup", *Tarih İncelemeleri Dergisi* II, (1984); O.W.Muscarella, "The Location of Ulhu and Uişe in the Sargon It's Eighth Campaign, 714 B.C.", *Journal of Field Archaeology* 13, (1986); P.Zimansky, "Urartian Geography and Sargon's Eighth Campaign", *JNES* 49, (1990).

kuzeye yönelerek bu atlı göçebelerle uğraştığı, ancak onlarla yaptığı savaşta (M.Ö. 707) yenildiği bilinmektedir⁷. Urartu'nun Kimmerler karşısında aldığı bu ikinci yenilgiden sonra, II.Argiştü egemenliğini M.Ö. 685 yılına kadar sürdürür ki, bunu, ülke topraklarını korumak amacıyla, Kimmerler'in kendi ülkesinden geçerek batıya doğru ilerlemelerine izin vermesiyle sağladığı kabul edilmektedir⁸.

II. Argiştü'den sonra başa geçen II.Rusa'nın (M.Ö. 685-645) Kimmerler'le birleşerek Şupria'yı⁹ tehdit etmesi¹⁰ ise, bu dönemde iki güç arasında olası bir anlaşmanın varlığına kanıt oluşturmaktadır¹¹. Ancak, Esarhaddon'un M.Ö. 673/672 yılında gerçekleştirdiği Şupria seferi, bu anlaşmanın Asur yararına sonuçlanmasını sağlamıştır¹². Diğer yandan, Kimmerler'le anlaşan II. Rusa'nın Asur'a karşı bir bağlaşma yaptığı; olasılıkla bazı Kimmer boylarını Urartu topraklarında bırakıp ana göç kolunun batıya ilerlemesini sağladığı da kabul edilir¹³. Kimmerler'in Frig başkenti Gordion'a saldırımları, böylesi bir olgunun gerçekliğinin bir diğer kanıtıdır. Bazı Kimmer boylarının ise, arkeolojik bulgularla desteklenmemiş olsa da, Paphlagonia üzerinden Karadeniz kıyılarına ulaştıkları ve Sinope'yi tahrip ederek burada yerleştiklerini yine yazılı kaynaklardan öğrenmekteyiz¹⁴.

Kimmerler'in Frigya üzerine gerçekleştirmiş oldukları sefere ilişkin bilgiler, daha çok gözlemlere ve varsayımlara dayalıdır. Gordion kazılarında saptanan tahrip tabakası, kuşkulu da olsa, Kimmer yıkımıyla ilişkili görülür¹⁵. Bu eylemde saldırının izleri özellikle Büyük Megaron ve Teras Kompleksi yapı-

⁷ Waterman, *age.* (n.5), No.197, 646; Çilingiroğlu 1994, 99.

⁸ Çilingiroğlu 1994, 99.

⁹ Şupria, Diyarbakır ile Tur el Abidin Dağları arasına lokalize edilir. Bkz: A.Çilingiroğlu *Urartu ve Kuzey Suriye Siyasal ve Kültürel İlişkiler*, 1984, Harita. 2.

¹⁰ Tansuğ 1949, 537

¹¹ Tarhan 1984, 111. II. Rusa'nın Sevan Gölü civarında Kimmerler'e yerleşim izni vermiş olabileceği ve böylece Urartu'nun ana yerleşim alanlarına ilerlemeleri engellenerek, kuzeyden gelebilecek göçebe akınlarına engel olacağı düşünülmektedir (Çilingiroğlu 1994, 103); Karmir Blur'da Teişebaini kentinin kuruluşu, kralın atlı göçebelerin saldırılarına karşı izlediği değişik bir politikanın göstergesidir.

¹² LAR II. 607.

¹³ M.N.van Loon, *Urartian Art*, 1966, 20.

¹⁴ Strabon I, 3.21; Herodot IV.12. Trabzon'daki Ağırınış Dağı'nın adını "Kimmerius Dağı" olarak tanıtmaması da, bölgede Kimmerler'in varlığına bir diğer kanıttır (VII.4.3).

¹⁵ Mellink 1964, 63; De Vries 1980, 34; 1987,6.

ları yanısıra, savunma birimlerinde de gözlemlenmiştir¹⁶. Ayrıca, megaronlarda ve yönetsel yapılardaki yangın izleri de bu amansız saldırının diğer bir kanıtı olarak görülür¹⁷. Gordion'da Kimmerlerin kalıcı olduklarına ilişkin kanıtların olmayışı ise, bu yağmacı göçebelere kenti salt yağmalayarak geçip gittikleri yönünde bir görüşün ileri sürülmesine neden olmuştur¹⁸.

Strabon (I. 3.21), Midas'ın Kimmer saldırısı ardından duyduğu acı yüzünden canına kıydığını aktarır. Bu anlatım, Gordion'a yapılmış bir Kimmer saldırısının varlığının tek tarihsel kanıtıdır. Midas'ın böylesi bir yenilgi karşısında boğa kanı içerek intihar etmesinin doğruluğu kuşku götürür olmasına rağmen, arkeolojik bulgularla varlığı saptanan tahribin tarihinin belirlenmesinde ölçüt oluşturmaktadır. Midas'ın ölümü ve Gordion'daki Kimmer istilasıyla bağlantılı olarak Eusebios¹⁹, M.Ö. 696/95; Julius Africanus ise M.Ö. 676 yılını bildirir²⁰. Arkeolojik verilerle de desteklenen genel eğilim Eusebios'un verdiği bilgilerin doğruluğu yönündedir²¹.

Grek ve Asur kayıtlarından saptanabildiği kadarıyla, Kimmerler'in, Gordion tahribi sonrası, bu kez Lidya üzerine yöneldikleri, başkent Sardes'e farklı tarihlerde saldırılar düzenledikleri anlaşılmaktadır. Lidya kralı Gyges, kendi döneminde başgösteren Kimmer tehdidi nedeniyle, çağdaşı Asur kralı Asurbanipal ile diplomatik ilişkilere girer²². İlk Lidya-Kimmer karşılaşması başkent Sardes dışında gerçekleşir ve Kimmerler'in yenilgisiyle sonuçlanır²³. M.Ö. 667-644²⁴ ve M.Ö. 657²⁵ olmak üzere iki farklı tarih önerilen söz konusu bu Lidya başarısında Asur katkısının olup olmadığı bilinmezliğini korumaktadır.

¹⁶ Mellink 1991, 628-629.

¹⁷ R. S. Young , *A Guide to the Excavations and Museum*, 1968, 7, 31; De Vries 1980; 34-36.

¹⁸ Mellink 1964, 63.

¹⁹ Bkz: Mellink 1991, 624.

²⁰ Mellink 1991, 624.

²¹ Seramik buluntular ölçüt alınarak tahrip tabakasının tarihi için M.Ö. 700 civarı önerilir. G.Sams, *The Phrygian Painted Pottery of Early Iron Age Gordion and it's Anatolian Setting*, 1971, 23-29, 247 vdd; *Gordion Excavation 1950-1973: Final Reports IV*, 1994, 196; Özkaya 1995, 193.

²² LAR II, 784.

²³ Mellink 1991, 645.

²⁴ Kaletsch, (1958, 27) Kimmer saldırısı ve Gyges'in Asur'dan yardım istemesi için en erken tarihin Asurbanipal'in tahta geçiş yılı olan M.Ö. 668 olduğunu ve buna bağlı olarak da Kimmer yıkım tarihinin M.Ö. 667-664 yılları arasında bir zamanda olması gerektiğini öne sürer.

²⁵ Asur astrolojik kayıtlarına göre bu tarih önerilmektedir; L.F.Hartmann, "The Date of the Cimmerian Threat Against to Asurbanipal According to ABL", *JNES XXI* (1962), 25-37.

Asur kayıtlarından Kimmerler'in bu başarısızlık sonucunda amaçlarından vazgeçemedikleri, Lidya krallığı üzerine bir kez daha saldırdıkları anlaşılmaktadır. Özellikle bu kayıtlardaki "*Gimmiriler (Gyges'in) tüm ülkesini ele geçirip çöle çevirdiler*"²⁶ ifadesinden algılandığı üzere, ikinci Kimmer saldırısında Lidya'nın yenildiği öğrenilmektedir. Gyges'in ölümüyle sonuçlanan bu eylemin ardından, atlı göçebelerin Sardes'e ulaştıkları; ancak, akropolü ele geçirilmeden aşağı kenti yağmaladıkları arkeolojik olarak kavranabilmektedir²⁷. Diğerinde olduğu gibi, bu saldırı için de iki farklı tarih önerilmektedir ki, bunlardan ilki M.Ö. 652²⁸ diğeri ise M.Ö. 645'tir²⁹.

Gyges sonrasında başa geçen Ardys, Kimmer yıkımının yarattığı olumsuz etkileri ortadan kaldırmak, aynı durumun tekrarını önleyebilmek amacıyla, Asur'a yönelir ve Asurbanipal'den yardım ister³⁰. Liderleri Dugdamma başkanlığındaki Kimmerler'in, Boğazlar yoluyla kuzeyden gelen Treler'le birleşerek Lidya krallığı üzerine M.Ö. 654 yılında³¹ üçüncü kez saldırmaları ise, (Strabon XIII.4.8), bu girişimlerden bir sonuç alınmamış olduğunu düşündürmektedir. Kazı verileriyle de desteklendiği üzere, bu saldırıya da direnen Sardes'te akropol ele geçirilememiş (Herodot I.15), daha çok aşağı kent zarar görek yağmalanmıştır³².

Frigya ve Lidya dışında, Kimmer varlığı, Batı Anadolu'da da kavranabilmektedir. Bölgede İon kentleri üzerine yaptıkları saldırılar yine yakıp yıkmaya ve yağmalamaya dayalıdır (Herodot I.6; Strabon I. 1,10 ve I.3, 21). Bunun arkeolojik açıdan en belirgin izleri, M.Ö.644/43 dolaylarında Efes'e gerçekleştirilen saldırılarda³³ (Strabon XIV.1.40) ve Magnesia³⁴ ile Klazomenai'de³⁵ yaptıkları tahribatlarda saptanabilmektedir.

²⁶ LAR II 785.

²⁷ Cogan-Tadmor 1977, 84.

²⁸ Kaletsch, (1958, 28-29) Gyges'in Mısır'a yardım amacıyla paralı askerleri M.Ö 655-652 yılları arasında göndermiş olabileceğini kabul eder.

²⁹ Mellink 1991, 645.

³⁰ LAR II, 785.

³¹ Kaletsch 1958, 29.

³² G. M. A Haufmann - A. H. Detweiler, "Report on the Third Campaign at Sardis", TAD XI/1 (1961), 19, fig.16; Mitten 1968, 112, 151; Greenewalt 1987, 33.

³³ Boardman 1964, 91.

³⁴ Boardman 1964, 29.

³⁵ Klazomenai'de M.Ö. 700/670 yıllarına tarihlenen bir yangın tabakası Kimmer tahribiyle ilişkilendirilmiştir (C.Tanrıver, *Antik Metinler ve Arkeolojik Nüvizmatik ve Epigrafik Buluntular Işığında Klazomenai'de Khyton Sorunu*, (Ege Üniversitesi Sosyal Bilimler Enst. Yayınlanmamış Y. Lisans Tezi, 1989, 15 vd.)

Strabon'un (I.3.21) anlatılarından, Kimmerler'in daha sonra Kilikia'da yenilgiye uğratıldıkları ve liderleri Dugdamme'nin öldüğü anlaşılmaktadır. Asur kayıtlarından öğrenilebildiği kadarıyla, daha sonra başa Dugdamme'nin oğlu Sandakşatru geçer³⁶. Bu dönemde neler olup bittiği konusundaki bilgilerimiz eksik olmakla beraber, Kimmerler'in Asur sınırında ve Anadolu'da etkinliklerini yitirdikleri; Lidya kralı Alyattes'in onları yenilgiye uğratıp Kızılırmak ötesine sürmesiyle birlikte (Herodot I.16) Anadolu'daki baskılarının sona erdiği düşünülür³⁷.

Olayların akışından da anlaşıldığı üzere, Kimmer tarihinin belirlenebilen önemli olayları Anadolu topraklarında geçmiş ve bölgede uzun süre siyasal olayların gelişmesinde etkili olmuşlardır. Bununla beraber, Demir Çağ'da Anadolu'nun siyasal ve kültürel hayatında tek etkili göçebe halkın Kimmerler olmadığı bilinmektedir. Benzeri bir karaktere sahip ve aynı bölgeden gelme İskitler de Yakındoğu ve Anadolu tarihinde bir süre etkili olmuşlardır. Bir çok varsayım eşliğinde kökenlerine sunulan öneriler³⁸ olmakla birlikte kültürel kimlikleri kavranabilen İskitler'in Kuzey Kafkasya³⁹, Güneydoğu Avrupa⁴⁰, Kırım⁴¹ ve Güney Sibirya'yı⁴² kapsayan geniş bir coğrafyaya yayıldıkları bilinmektedir.

İskitlerin Anadolu'daki varlığına ilişkin ilk bilgiler Urartu yazıtlarından edinilmektedir. I. Argiştî'nin (M.Ö. 786-764) Horhor kayalıklarındaki kroniğinde, *Iş-gi-gu-lu* ülkesine kadar ilerlediği yazılıdır⁴³. Benzeri isimle kralın Kanlıca Yazıtı'nda da karşılaşılır⁴⁴. İskitler'le özdeşleştirilen bu topluluğun yaşadığı topraklar, Kanlıca Yazıtı'nın konumu da dikkate alınarak, Gümrü'nün kuzeyine lokalize edilmektedir⁴⁵. *Iş-gi-gu-lu* ismine Toprakkale

³⁶ Tansuğ 1949, 544; Cogan-Tadmor 1977, 84.

³⁷ Tarhan 1976, 366.

³⁸ İskitler'in kökenlerine ilişkin öneriler hakkında bkz: Herodot (IV.11); Diodorus Sicilius (II.43.3); Pilinius (*Naturalist Historia*, VI.50); T.T. Rice, *The Scythians*, 1957, 38; Pouratz 1963, 66; Jetmarr 1964, 40; E.H. Minus, *Scythians and Greeks*, 1965, 187; Melyukova 1995, 31.

³⁹ Petrenko 1995,5.

⁴⁰ Melyukova 1995, 32.

⁴¹ Olkhovsky 1995,65.

⁴² N.A. Bokovenko, "History of the Studies and the Main Problem in Archaeology of Southern Siberia During the Scythian Period", NESIA, (1995), 225.

⁴³ UKN 127.

⁴⁴ UKN 133.

⁴⁵ *Işgigulu*, Gümrü'nün kuzeyinde, Yukarı Aras Vadisi'ndeki modern Spitak ve Kirovan arasına lokalize edilir. Bkz., M.Diakonov-S.M.Kashkai, *Geographical Names According to Urartian Texts*, 1981, 45.

kaynaklı II. Rusa dönemine ait bir mühür üzerinde de tekrar tanık olunmaktadır. Mühürde okunabilen “*Iş-gi-gu-lu kralının oğlu Saga-dumtar'ın Argıştı oğlu Rusa'nın kentinden Mana ülkesine gittiği yıl*”⁴⁶ ifadesinden hareketle, adı geçen topluluğun Urartular'la bağlarının sürdüğü ve krallıkla bazı ilişkilerde bulunduğu anlaşılmaktadır. Bu düşünceden yola çıkılarak, II.Rusa ile sağlanan bir antlaşma gereği, İskitler'in Urartu topraklarını savaşmaksızın geçip Mana ülkesine yerleşmelerine izin verilmiş olabileceği kabul edilir⁴⁷. Ayrıca, II.Rusa'nın, doğudan gelebilecek saldırılara karşı önlem almak amacıyla, *işgigulu* ülkesinden aldığı İskitler'i Kuzeybatı İran'a yerleştirerek, Asur'la arasında bir tampon bölge oluşturduğu da düşünülmektedir⁴⁸. II. Rusa'nın Van Gölü çevresinde, Çavuştepe⁴⁹, Adilcevaz⁵⁰ kalelerinde yaptırdığı bazı ekler ve sur duvarlarını güçlendirmeye yönelik inşa hareketleri de, Urartu topraklarında başgösteren İskit tehdidine karşı alınmış önlemler olarak yorumlanır. Bunun en belirgin kanıtları Çavuştepe'de ortaya çıkarılan İskitler'e özgü savaş aletleri ve koşum takımı aksamlarıdır ki, bunlar İskitler'in Urartu'ya yaptığı saldırıyı kanıtlayan bulgulardır⁵¹. Benzeri bir saldırının izleri, Urartu'nun Kafkas ötesindeki merkezleri olan Karmir Blur'daki Teişebaini⁵² ve Armavir Blur'daki Argıştühinili'de de saptanmıştır⁵³. İskitler'in Urartu topraklarına yönelik bu geniş kapsamlı saldırılarının diğer bir kanıtını da M.Ö. 609 yılına tarihli Babil kronikleri oluşturmaktadır. Diğer belgeleri doğrular nitelikteki bu kroniklere göre, İskitler iç bölgelere kadar ilerlemiş ve Yukarı Dicle Vadisi'ndeki Urartu topraklarını egemenlikleri altına almışlardır⁵⁴.

Urartu ile ilişkilerini gündeme getiren veriler bir yana, İskitler'in Anadoludaki varlıklarını kanıtlayan diğer belgelerin Kimmerler'e oranla

⁴⁶ UKN 286.

⁴⁷ Çilingiroğlu 1994, 105.

⁴⁸ A.Çilingiroğlu, “Urartu'da Toplu Nüfus Aktarımları”, *An.Ar. IX*, (1983), 317.

⁴⁹ Erzen 1978, 17 vd.

⁵⁰ B.Ögün, “Die Urartaischen Palaste und die Bestattung-Brauche der Urartaer, Palast und Hutte”, (1982), 217.

⁵¹ Erzen 1978, 54.

⁵² Bir gece saldırısında ateşe verilerek yıkıma uğraulan kent stadelinde ele geçen ok uçları, kemik ve boynuz koşum takımı aksamlarının İskit kimliği bunu doğrular niteliktedir. Bkz., Barnett-Watson 1952, fig.4; K.Ohenesian, *Karmir Blur IV*, 1955, 111; R.D. Barnett, “Further Russian Excavation in Armenia 1949-1953”, *Iraq XXI-1*, (1959), 1-3; B.B. Piotrovski, *Urartu*, 1969, 178; Rolle 1977, 330.

⁵³ Rolle 1977, 330.

⁵⁴ D.J.Wiseman, *Chronicles of Chaldean Kings*, Londra, 1956, 62, st.72-73.64.

fazla yoğun olmadığı gözlemlenir. Bunlar arasında Lidya ile ilişkilerini dile getiren bilgiler Herodot'un (I.73) Lidya-Med savaşı içerikli anlatımına dayalıdır. Buna göre, Medler'den kaçan İskitler Alyattes yönetimindeki Sardes'e sığınır. Olayın sonucunda, Kyakseres İskitler'i Alyattes'ten geri ister, ancak olumlu sonuç alamaması üzerine, beş yıl süren Lidya-Med savaşı gerçekleşir. Grek kaynaklarında belirlenebilen söz konusu bu Lidya-İskit ilişkisi arkeolojik olarak kavranabilmiş değildir.

Daha sonraki dönemlerde İskitler'in Anadolu'daki varlıklarına ilişkin bilgiler Ksenophon'un anlatılarında yer alır. Onbin paralı Grek askerinin, Fırat Nehri'ni izleyerek Doğu Anadolu üzerinden kuzeyde Trabzon'a, buradan kara ve deniz yoluyla ana vatanlarına götürülüşünün anlatıldığı Anabasis'de (IV.VII.18), "*Bundan sonra dört plethron genişliğinde Harposos Nehri'ne kadar ilerlediler. Buradan da İskitler'in memleketlerine girerek, bir ovada dört günde yirmi parasang gittiler...*" şeklinde geçen ifadelerden, M.Ö. IV. yüzyılda bazı İskit topluluklarının Anadolu'da hâlâ varlık gösterdikleri anlaşılmaktadır.

Yazılı kaynaklardan edinilen Kimmer ve İskitler'in Anadolu'daki varlıklarına ilişkin bilgiler, anılan toplulukların maddi bırakımlarıyla da doğrulanabilmektedir. Bunlar daha çok yağmaladıkları kentlerde ortaya çıkarılan bulgularla sınırlıdır. Gerek sistemli kazılarda ele geçen, gerekse satın alma yoluyla müzelere kazandırılmış olan eserler, sınırlı sayıda ve çok yönlü olmasalar da, söz konusu göçebe topluluklara ait somut arkeolojik bulgular durumunda olup, bu kültürlerin sanatsal ve dinsel boyutuna bazı yaklaşımlar getirebilecek niteliktedirler. Bunlar özellikle işlevleri açısından irdelendiklerinde, koşum takımları, hayvan betimli plakalar ve savaş aletleri olmak üzere üç başlık altında değerlendirilebilir.

Koşum takımları kapsamında ele alınabilecek ilk örneği, Çavuştepe'den bir yanaklık (psalia) oluşturmaktadır (Res.1)⁵⁵. Geme bağlantı sağlama işlevli kemik yanaklıktaki biçimselleştirilmiş hayvan başı göçebe hayvan stilinin özelliğini yansıtmaktadır. Öne doğru uzatılmış boynuzuyla bir koç ve kıvrık gagasıyla da bir kuş karışımından meydana gelen figür, fantastik bir yaratığı temsil etmektedir. Yine aynı yerden bir başka yanaklık örneği de, arka kısmı kırık olmakla birlikte, benzer özellikler sergilemektedir (Res.2)⁵⁶. Farklılık,

⁵⁵ Erzen 1978, Res. 41, Lev. XLVIIa; Hauptmann 1983, Lev. 5.16.

⁵⁶ Erzen 1978, Res. 41; Lev. XLVIIb; Hauptmann 1983, Lev. 5.15.

alt kesiminde iki adet yuvarlak çıkıntının var olmasında gözlemlenmektedir. Ayrıca boynuz sarmal biçimde yuvarlak verilmiştir.

Koşutlarını İskit kurganlarında⁵⁷ bulan Çavuştepe örneklerinin genel yapıları göçebe hayvan stiliyle bağdaşmaktadır. Yanaklıkların Anadolu dışındaki yakın benzerleri irdelendiğinde, genelde ve ayrıntılarda Poltava Bölgesi'ndeki Akjutinsk Kurganı⁵⁸, Ukrayna'da Kirovograd yakınındaki Zhurovka 432 no'lu mezar⁵⁹ ve Smela Bölgesi'ndeki kurgan bulgularıyla yakın koşutluklar içerdikleri görülür. Bunlara ayrıca Güneydoğu Avrupa kökenli bir örneği de⁶⁰ eklemek gerekir. Farklı bölge ve merkezlere ait bu bulgularla Çavuştepe örnekleri arasında saptanan benzerlikler, söz konusu Anadolu eserlerinin tamamıyla göçebe sanatı karakteri taşıdıklarını, özellikle İskit stili yansıttıklarını ortaya koymaktadır. Eserlerde kanıtlanabilen bu kültürel kimlik, Çavuştepe'nin İskitler tarafından yağmalanmasında olduğu gibi⁶¹, tarihsel olaylarla da doğrulanabilmektedir.

Yanaklıkların yanı sıra, hayvan betimli kayış dağıtıcıları da göçebe sanata özgü koşum takımı aksamaları arasında ayrı bir yere sahiptirler. Anadolu'da örnekleri ortaya çıkarılan bu aksamaların en çarpıcı olanları, buluntu durumları açısından da önemli veriler sunan, Norşuntepe'deki gömütte bulunanlardır. İçinde üç adet at iskeleti bulunan gömüitten ortaya çıkarılan iki tunç örnekten birincisi grifon biçimindedir (Res. 3)⁶². Oldukça aşınmış olmasına karşın, figürdeki bazı ayrıntılar korunabilmiştir. Göz çevresini dolaşarak yukarı doğru bükülen boynuzlar ve bunun hemen altında yer alan aşağıya kıvrık verilmiş gaga ile üzerinde belirginleştirilen oluklar figüre etkili bir görünüm kazandırmıştır. Betim açısından Çavuştepe grifonu (Resim 1) ile çok benzer olan eserin bütün özellikleriyle göçebe sanatı ürünü olduğu belirgindir. İkinci örnek (Res. 4)⁶³, malzeme, biçim ve figürün işleniş bakımından öncekiyle benzer olmakla beraber, yüz hatlarındaki ayrıntıların işlenişinde, boynuz ve gaganın biçimlendirilişinde ve kayış geçme deliğinin for-

⁵⁷ Potratz 1963, Res. 28; Smirnov 1966 b-d; Petrenko 1995, Res. 13a; Skuthikoi Thesaurioi, Res. 10; FLS, Res. 44.

⁵⁸ Potratz 1963, Lev. 24. 1-4; V.J. Wiesner, "Die kulturen der frühen reitervölker", *Die Kulturen der Eurasischer Völker*, (1968), Res. 49.

⁵⁹ Skuthikoi Thesaurioi, Res. 11; Jacopsen 1995, Res.145.

⁶⁰ Petrenko 1995, Res. 16.

⁶¹ Erzen 1978, 55.

⁶² Hauptmann 1972, Lev. 69-1; 1983, Lev. IV-8a.

⁶³ Hauptmann 1972, Lev. 69-2; 1983, Lev. IV-8b.

munda farklılıklar içerir. Bu, her ikisinin farklı koşum takımlarına ait olduklarına kanıt oluşturmaktadır.

Çavuştepe örnekleri ile stilistik koşutluklar içeren Norşuntepe bulguları, M.Ö. VII. ve VI. yüzyıllara ait İskit mezarlarından ele geçen koç veya kuş başı betimli kayış dağıtıcılarıyla da yakın benzerlikler sergilemektedirler. Boynuz ve gagaların işleniş bakımından Norşuntepe örneklerinden birincisi (Resim 3), Krasnador Bölgesi'ndeki Kelermes I Kurganı'ndan gelme kayış dağıtıcısı⁶⁴ ile özde benzerdir. Yine aynı kurgan kaynaklı diğer bir örnek⁶⁵, yapım tekniği ve figür işleniş bakımından Norşuntepe bulgularıyla koşutluk gösterir. Bu kapsama, konu ve biçim olarak Norşuntepe örnekleriyle benzerlikler içermesinden dolayı, Karmir Blur'da 4 no'lu odada bulunmuş grifon başı betimli kayış dağıtıcısını da almak gerekir⁶⁶. Söz konusu koşutları ışığında yaklaşık aynı döneme ait olması gereken Norşuntepe gömütü ve bulguları, Çavuştepe örnekleriyle beraber göçebelere özgü sanat eserleri arasında sıklıkla karşılaşılan grifon betimlerinin⁶⁷ Anadolu'da da var olduğunu göstermeleri yanısıra, İskitler'in bölgedeki varlığında ve bir süre de olsa kalıcı olduklarında yol göstericidirler⁶⁸.

At koşum takımları arasında kuş başı betimli kayış dağıtıcıları diğer bir kümeyi oluşturur. Bu türün kazı bulgusu durumundaki yırtıcı bir kuş biçiminde (olasılıkla kartal) işlenmiş tunç örneği Sardes'ten gelmez (Res. 5)⁶⁹. Stilizasyonun sivri gagası üzerindeki ayrıntılar kabartma çizgilerle verilirken, göz bebekleri ayrıca vurgulanmıştır. Sardes örneği Anadolu'daki kuş başı betimli kayış dağıtıcılarının tek temsilcisi değildir. Samsun'dan geldiği belirtilen ve İstanbul Müzesi'nde korunan kartal başı biçimli örnek (Res. 6)⁷⁰ gerek gözleri, gerekse gaga yapısı ve boynundaki işlevsel deliklerin varlığıyla

⁶⁴ FLS, Res. 23; M.I.Artamanov, *Splendor of the Scythian Art*, Newyork, 1969, Lev. 7; Galanina 1985, Res. 8.19-20; Petrenko 1995, Res. 101.

⁶⁵ FLS, Res. 21; Galanina 1985, Res. 8.3-4; Jacopsen 1995, Res. 125.

⁶⁶ Barnett-Watson 1952; Rolle 1977, Lev.7b.

⁶⁷ İskit sanatında grifon Tunç standartlar ve çan şekilli tunç tepelikler üzerinde (Skuthikoi Thesouroi, Res. 34; Melyukova 1995, Res.29 e-f ; Petrenko 1995, Res.29d, 43) ve hayvan savaşımı konulu eyer örtülerinde, keçi, geyik ve sığın gibi hayvanlara saldırırken betimlenmiştir (Phillips 1965, Res.91).

⁶⁸ Hauptmann 1972, 90 vd.

⁶⁹ Mitten 1968, Res. 7; H.Hanfmann, "Eleventh and Twelfth Campaign at Sardis 1968-69", BASOR 199, (1970), Res. 11; Waldbaum 1983, Lev. 6, No. 85; P.Calmayer, "Zur Genese Altiranischer Motive", AMI 18, (1985), Res. 7.

⁷⁰ Meriçboyu 1997, Çiz. 6.

Sardes (Res.5) ve koşutlarına benzerdir. Bu tür bulguların özgün stillerinin Anadolu'daki yansıması durumunda, geliş yerleri bilinmemekle birlikte, yine İstanbul Müzesi'nde korunan iki örnek daha bulunmaktadır (Res. 7-8)⁷¹. Tunç olan bu örnekler de yırtıcı kuşlar şeklinde olup, boyun kesiminde kayışın geçmesine yönelik donanım içerirler. Daha yalın olmalarına karşın, koşutlarıyla ortak özellikler sergilemektedirler.

İskitler'le ilişkili bulunan ve M.Ö. 600 civarına tarihlenen⁷² Sardes bulgusunun bu kültürel kimliğinde yol gösterici iki örnek Boston Fine Arts Museum'da korunmaktadır⁷³. Bunların yanısıra, Sardes örneği yine tür, biçim ve baş ayrıntılarında yakın koşutlarını Karmir Blur⁷⁴ ve Kelermes Kurganı bulguları⁷⁵ arasında bulur. İstanbul Müzesi'nde korunan kayış dağıtıcıları da, Sardes bulguları ile içerdikleri stilistik benzerlikler dolayısıyla, bu değerlendirme kapsamına dahildirler.

Biçim açısından farklı olsalar da, tür olarak kayış dağıtıcıları sınıfında ele alınması gereken bir diğer örnek yine Sardes'te bulunmuştur (Res. 9)⁷⁶. Eserin gaga benzeri uzantısı, yivli ve kabartmalar içermektedir. Parçanın alt kesiminde toplam beş delik bulunmaktadır ki, bu özellikler eserin at koşum takımına ait bir kayış dağıtıcısı olduğunu gösterir. Bu nedenle Sardes kuş başı betimli kayış dağıtıcısıyla (Res.5) türdeş bulunarak aynı döneme tarihlendirilmiştir⁷⁷. Anadolu'daki koşutlarından ilki İstanbul Müzesi'nde korunan Van civarından bulunmuş bir örnektir (Res. 10)⁷⁸. Biçim açısından gaganadan çok domuz dişine benzeyen dağıtıcının altında, Sardes örneğine benzer şekilde, dördü yanda biri tabanda olmak üzere beş işlevsel delik bulunmaktadır. Bu türe özgü son Anadolu örneğini geliş yeri belirsiz olan ve yine İstanbul Müzesi'nde korunan bir diğer kayış dağıtıcısı oluşturur (Res.11)⁷⁹.

⁷¹ Meriçboyu 1997, Çiz. 4-5.

⁷² Waldbaum 1983, 40.

⁷³ Waldbaum 1983, Lev.6.

⁷⁴ Rolle 1977, Lev. 7-1; B.B. Piotrovski, "Teichebaini, centre ourartian di VII siecle avant notre ere et ses rapports avec les autres pays du monde antique", *Huiteme Congres International d'archeologie claique* Paris, (1969), Res. 3.6.

⁷⁵ Borovka 1928, Res. g-h; Galanina 1985, Res. 8. 21. 7; Petrenko 1995, Res. 10o.

⁷⁶ G.M.A Hanfmann - A.H Detweiler, "Sardis Through the Ages", *Archaeology* 19/2 (1966), 90; "Excavation at Sardis", TAD XV/1, (1966), 75; "The Eighth Campaign at Sardis 1965", BASOR 1982, (1966), 10; Greenewalt 1987, 33; Bu alandaki "yukarı yanık tabakası" M.Ö. VII. yüzyılın ortalarındaki Kimmer yayılımıyla ilgili bulunmuştur.

⁷⁷ Waldbaum 1983, 10, 40.

⁷⁸ Meriçboyu 1997, Çiz.2.

⁷⁹ Meriçboyu 1997, Çiz.1.

Domuz dişi biçimli yapıtın gagaya benzer olan kesimi farklı olarak daha dik biçimde uzamaktadır. Bu örneklerin Anadolu dışındaki yaklaşık benzerlerine, özellikle Karmir Blur'da ele geçmiş olan İskit eserleri⁸⁰ arasında tanık olunmaktadır. M.Ö. VII. yüzyıl ortalarına tarihlendirilen⁸¹ Karmir Blur örnekleri ışığında sağlanabilen ilişkiler, bu grupta irdelenen eserlerin kaynağında göçebe sanat etkilerinin yadsınamaz düzeyde olduğunu kanıtlamaktadırlar.

Koşum takımı aksamaları olarak kullanılmış Çavuştepe'den gelme iki yalın yanaklık parçası (Res.12-13)⁸², biçimsel olarak domuz dişine benzer bir yapı sergiler. Diğer Çavuştepe örneklerinde olduğu gibi (Res.1-2), aksamaların uç kesimlerinin hayvan başı biçiminde sonlandırılmadığı ve yalın bırakıldığı dikkat çekmektedir. Uçları kıvrılarak sivri biten aksamaların her ikisi üzerinde de işlevselliklerine yönelik üç delik bulunmaktadır. Göçebe sanatında hayvan başı betimliler kadar yaygın olmayan bu tipteki yanaklıklar, koşutlarını Güney Rusya ve Kazakistan'daki kurgan bulguları⁸³ arasında bulurlar.

Koşum takımı aksamalarının diğer bir grubunu da gemler oluşturur. Norşuntepe at gömütünde kayış dağıtıcıları (Res.3-4) ile birlikte ele geçen üzengi biçiminde dizgin bağlantısı içeren ve ağızlık kesiminde birbirine zincir gibi geçmiş iki halka ile birlikte korunmuş olan bir tunç gem (Res.14)⁸⁴ grubunun ilk örneğini oluşturmaktadır. Bu tür gemlerin Anadolu'daki örneği Norşuntepe bulgusu ile sınırlı değildir. Amasya'nın İmirler Köyü kuzeyinde saptanan yağmalanmış gömütten ele geçen bir diğer gem de bu grup içine girmektedir (Res.15)⁸⁵. Norşuntepe örneği ile benzerlikler boyut, malzeme, biçim açısından yoğunlaşmaktadır. Söz konusu Anadolu örneklerinin kültürel kimliklerinde yol gösterici koşutları, göçebelere özgü at koşum takımları kapsamında değerlendirilen ve gelişim evreleri belirlenebilen⁸⁶ Güney Rusya'daki İskit kurganlarında⁸⁷ ortaya çıkarılmıştır. Dolayısıyla, yuka-

⁸⁰ Barnett-Watson 1952, 144.

⁸¹ Barnett-Watson 1952, 134; Meriçboyu 1997, 4 vd.

⁸² Erzen 1978, Res. 42; Lev.XLVII c-d.

⁸³ Erzen 1978, 55; Kossack 1995, Lev. 20; Yablonsky 1995, Res. 58b.

⁸⁴ Hauptmann 1972, Res. 1, Lev. 69.1; 1983, Lev. 4.5.

⁸⁵ Ünal 1982, Lev.1-4.

⁸⁶ Teknik, biçim vb. özellikler ışığında gelişim evreleri baz alınarak düzenlenmiş örnek tablo için bkz. Bokovenko 1996, Res. 11.

⁸⁷ Kossack 1995, Lev.9, 10, 2, 3.

rıda irdelenen bütün aksamlarla birlikte bunların da göçebe sanat unsurları oldukları birkez daha açıklık kazanmaktadır.

İşlevleri kesin olarak belirlenememekle birlikte, içerdikleri figürleriyle göçebe hayvan stiline belirgin özelliklerini taşıyan hayvan betimli plakalardan ilkini Gordion'da bulunmuş olan kemik bir bulgu oluşturmaktadır (Res.16)⁸⁸. Arkasındaki bağlantı amaçlı eklentiden hareketle çapraz kayış süsü olarak nitelendirilen örnek, kartal-tavşan ikilisinden oluşmaktadır. Ana tema güçlü olan kartalın tavşanı avlaması esasına dayandırılmıştır. Ait olduğu döneme sunulan öneriler tartışmalı olmakla birlikte, özellikle konu içeriği açısından göçebe etkili olduğunda genel görüş birliği vardır⁸⁹. Eserin bu özelliği, benzerlerini Güney Rusya'daki çeşitli kurgan bulguları arasında bulunmasıyla da doğrulanabilmektedir⁹⁰. Dolayısıyla, göçebe sanatındaki benzer örnekler dikkate alındığında, kemikten üretilmiş Gordion örneğinin işlev ve içerdiği konuyla göçebe sanatı özelliği taşıdığı açıkça anlaşılmaktadır. Bununla beraber, onun yerel üretildiğinde yol gösterici bazı ayrıntılar da dikkatini çekmektedir. Özellikle kartal figüründe ayrıntıları vurgulamaya yönelik tarama çizgilerin Frig seramiğinde yaygın kullanımı⁹¹, bu konuda önemli bir kanıt oluşturmaktadır ki, bu da eserin göçebe etkili olarak yerel üretildiğini göstermektedir.

Gordion bulgusuyla benzer şekilde yine işlevi tam olarak belirlenemeyen diğer bir kemik örnek de Sardes kazılarında ortaya çıkarılmıştır. Sarmal formlu vahşi hayvan gövdeli bir grifon betimi şeklindeki M.Ö. geç VII. - erken VI.yüzyıla tarihlendirilen⁹² aksam (Res.17)⁹³, konu, biçim ve işlenişle göçebe özellikler yansıtmaktadır. Eserin bu özelliği, malzemeleri tunç da olsa, Doğu Kazakistan⁹⁴, Arzhan Kurganı⁹⁵, Chilikta Kurganı⁹⁶, Kırım-

⁸⁸ R.S Young, "The 1963 Campaign at Gordion", AJA 68, (1964), Lev.84; Tarhan 1984, Fig.5; Mellink 1991, Fig.45.

⁸⁹ Tarhan 1984, 117; F.Prayon, *Phrygische Plastik*, 1987, 146.

⁹⁰ Carter 1957, 12; Smirnov 1966, Res. 9; B.N.Grakov, *Die Skythen*, 1978, Lev.30; Jacopsen 1995, Res. 101; Melyukova 1995, Res.47c-d; Olkhovsky 1995, Res. 56.

⁹¹ E.Akurgal, *Phrygische Kunst*, 1955, Lev.14a; Özkaya 1995, Lev. 35-36.

⁹² Greenewalt 1990, 166vd.

⁹³ A.H. Detweiler - G.M.A. Hanfmann D.G. Mitten, "Excavation at Sardis", TAD XIV/1-2. (1965), Fig.3;"The Eighth Campaign at Sardis 1965", BASOR 182, (1966), Fig.9; Greenewalt 1990, Fig.35.

⁹⁴ Yablonsky 1995, Res.82.

⁹⁵ R. Rolle, *Die welt der Skythen*, 1980, Res.42.

⁹⁶ Yablonsky 1995, Res.43a.

Akburun Kurgan 5'te⁹⁷ ele geçen eserlerle yakın koşutluklar göstermesiyle de kanıtlanabilmektedir. Sonuçta, uzunca bir süre İskit, Sarmat ve Saka sanatında geleneksel yapısıyla varlığını sürdüren bu türdeki betimler dikkate alındığında, Sardes örneğinin de göçebe sanatı kapsamında, bir Anadolu türü olarak değerlendirilmesi gerektiği kaçınılmaz olarak ortaya çıkmaktadır.

Göçebe toplulukların Anadolu'daki varlıklarını kanıtlayan somut arkeolojik veriler arasında ok uçları, savaş baltaları ve kılıçtan oluşan savaş aletlerini de irdelemek gerekir. İki veya üç kanatlı, mahmuzlu ve yuvarlak sap delikli olmak üzere biçimsel zenginlik gösteren tunç ok uçları sayısal çokluk açısından ilk sırayı alırlar. Çavuştepe⁹⁸, Maşathöyük⁹⁹, İmirler Gömütü¹⁰⁰, Taşova-Ladik'te¹⁰¹ ortaya çıkarılanların yanısıra, Sivas Müzesi'nde korunan ok uçları¹⁰² bunların en güzel örnekleri arasında yer alırlar. Biçimsel özellikleriyle Anadolu toprakları dışındaki göçebe bulgularıyla benzerlik gösteren bu ok uçlarının kültürel kimlikleri de bu çerçevede belirlenebilmektedir¹⁰³. Köken olarak Kimmer ve İskitler'le ilişkili görülen bu türdeki savaş aletlerinin, daha sonra, uzun bir süre farklı coğrafyalarda değişik kültürlerce kullanıldığı bilinmektedir¹⁰⁴. Anadolu'da da benzeri şekilde farklı coğrafi alanlarda yaygın kullanım görmüş¹⁰⁵ olan bu türdeki ok uçlarının tamamını gö-

⁹⁷ FLS Res.58.

⁹⁸ Erzen 1978, Res.38.

⁹⁹ T.Özgüç, *Maşathöyük II*, 1982, Lev. 62.10-11.

¹⁰⁰ Ünal 1982, Lev.1.5-11.

¹⁰¹ Ünal 1982, Lev.3.

¹⁰² T.Ökse, "Sivas'ta bulunan İskit Tipi Ok Uçları", *Arkeoloji ve Sanat Dergisi* 65/65, (1994), 84, Res. 41-59.

¹⁰³ Bu türdeki ok uçlarının Anadolu dışındaki örnekleri için bkz: M.Ebert, *Südrussland, Skytisch-sarmatische Periode*, 1929, Lev. 29.1; E.H Minns, *Scythians and Greeks, A Survey of Ancient History and Archaeology on the North Coast of the Euxine from Danube to Caucasus*, 1965, Lev. 82.4; R. Ghirshman, *Iran, Protouraner Meder Achameniden*, 1964, Lev. 165; Jetmarr 1964, Res. 30; B.B Piotrovski, *Il Regino di Van; Urartu*, 1966, Res.79 i-m; Lev.82.4; Melyukova 1995, Res. 2-3; Olkhovsky 1995, Res. 6; Petrenko 1995, Res.9.

¹⁰⁴ O.W. Muscarella, *Bronze and Iron; Ancient Near Eastern Artifacts*, Metropolitan Museum of Art, 1988, 173.

¹⁰⁵ Bu türdeki ok uçlarının Anadolu'daki yaygınlığını gösteren bulgular arasında; Ayanis Kalesi (A.Çilingiroğlu, "Van-Ayanis Kalesi Kazıları", XII. KST, (1992) 201 vd; "Eski Çağlardan Urartu Krallığının Sonununa Kadar Van", *Van*, İstanbul, 1995,61,64); Kerkenes Dağ (E.Schmidt, "Test Excavation in the City of Kerkenes Dağ", *American Journal of Semitic Languages* XLV, (1929), Res. 69.); Alishar (H.H. v.d. Osten, *The Alishar Hüyük, Seasons of 1930-31*, Oriental Institute Publications, Chicago, 1937, Res.107 d.67); Kaman Kalehöyük II tabaka (S. Omuro "1987 Yılı Kaman Kalehöyük Kazıları", X/1.KST, (1988), Res. 6.5-8); Boğazköy-Büyükale I. ve II yapı katları (R.M. Boehmer, *Die Kleinfunde von Boğazköy, Grabungskampagnen 1931-1939*

çebelerle açıklamak beraberinde bazı olumsuzlukları da gündeme getirmektedir.

Savaş baltalarının kültürel kimliği, ok uçlarından farklı olarak, daha açık bir şekilde belirlenebilmektedir. İmirler (Res. 18)¹⁰⁶, Muş (Res. 20)¹⁰⁷ ve İstanbul Müzesi örnekleri (Res. 19)¹⁰⁸ bunların en iyi temsilcileri durumundadırlar. İmirler baltası tunç kovan saplı olup, namlusunda gagası halka şeklini almış olan bir kuş betimi yer alır (Res.18). Buluntu yeri bilinmeyen İstanbul Müzesi örneği de (Res.19) biçim ve donanımıyla İmirler baltasıyla koşutluk göstermektedir. Ayrıca kovanın ağız kenarı altında ahşap sapın tutturulmasına yönelik perçin delikleriyle beraber kovanlı kabzası da korunmuştur (Res. 21)¹⁰⁹. Bu türdeki kabzanın Anadolu'daki bir diğer örneği İmirler Gömütü bulguları arasında karşımıza çıkar ki (Res.22)¹¹⁰, bu da olasılıkla ahşap sapıyla birlikte aynı gömütte bulunan savaş baltasıyla (Res.18) ilişkilidir. Söz konusu bu Anadolu bulgularına biçimi, namlusu, perçin delikli sap kesimi ve stülize edilmiş olan kuş betimiyle benzerlikler gösteren göçebe sanat örnekleri¹¹¹, bunların göçebe kimliklerinin belirlenmesinde önemli çıkış noktaları vermektedirler¹¹².

Savaş aletleri grubuna ait diğer bir bulgu da yine İmirler Gömütü'nde ele geçmiş bir kılıçtır (Res.23)¹¹³. Paslanmış olması nedeniyle ayrıntıları pek belirgin olmamakla beraber, kabzanın düz sonladığı, altının ise kelebek şeklinde biçimlendirildiği belirlenebilmektedir. Benzeri türdeki kılıçların İskit ve Sarmatlar'da uzunca bir süre kullanıldığı bilinmektedir¹¹⁴. Bu belirlem ve

und 1952-1969, Berlin, 1972, Lev. 31. 901); Malatya-Değirmentepe (U.Esin-S.Harmankaya, "1984 Değirmentepe (Malatya) Kurtarma Kazısı", IX. KST, (1987), Lev. IX.; Doğu Anadolu'da İmamoğlu II. tabaka (E.Uzunoğlu, "Malatya İmamoğlu Höyüğü 1987 Yılı Kazıları" X/1. KST, (1988), Lev. 4) ve Tarsus'un Orta Demir Çağ tabakası (H.Goldman, "Excavation at Gözlükule Tarsus 1936", AJA 41, (1937), Res. 33) örnekleri sayılabilir.

¹⁰⁶ Ünal 1982, Lev.1.2; Müller-Karpe 1995, Res. 2.1.

¹⁰⁷ B.B. Piotrovski, Skify I Urartu, *Vestnik dreviej istorii*, 1989 (4), 3vdd.; Müller-Karpe 1995, Res.2/2.

¹⁰⁸ Müller-Karpe 1995, Res.1.

¹⁰⁹ Müller-Karpe 1995, Res.1.

¹¹⁰ Ünal 1982, Lev.1.8; Müller-Karpe 1995, Res.2/1b.

¹¹¹ Skuthoi Thesaurioi, 61,67; M.P Griaznov, *Southern Siberia*, Londra, 1969, Lev.38.

¹¹² Müller-Karpe 1995, 234.

¹¹³ Ünal 1982, Lev.1/1.

¹¹⁴ Jetmarr 1964, Fig.17; Smirnov 1966, Res.1.3; Skuthoi Thesaurioi, Res.56, 58; Melyukova 1995, Res.6; Petrenko 1995, Res.6.

gömütte göçebe kimlikleri belirlenebilen diğer bulgularla birlikte ortaya çıkarılması, kılıcın da bir göçebe bırakımı olduğunu doğrulamaktadır.

M.Ö. 8.yüzyıl başlarından itibaren yazılı kaynaklarda Anadolu'daki varlıkları dile getirilen Kimmer ve İskit gibi göçebe toplulukların izleri, arkeolojik kazılarla da saptanabilmektedir. Daha çok Anadolu'nun bazı kentlerinde yaptıkları yıkımlarla ortaya çıkan söz konusu toplulukların bırakımları arasında, az sayıda da olsa göçebe özelliklere sahip eserlerin önemi yadsınamayacak düzeydedir. Kazı bulgusu ya da değişik yollarla ele geçmiş ve bu çalışmaya konu edilmiş eserlerin sergiledikleri stilistik özellikler ve koşullarıyla yapılan karşılaştırmalar, bunların göçebe kültürel kimliklerini ortaya koyduğu gibi Kimmer ve İskit gibi toplulukların Anadolu'daki varlıklarını da kanıtlamaktadırlar. Bunlar etkisinde yerel üretilmiş örneklerin de olması, göçebelerin aynı zamanda Anadolu sanatına da kısmen katkıda bulduklarını düşündürmektedir. Genel anlamda göçebe sanat unsurları olarak değerlendirilen bu bulguların hangi topluluğa ait olduğu konusundaki sorunlar henüz bir kesinliğe ulaştırılamamış olmakla birlikte, İskit sanatı ve kültürünün özelliklerini yansıtanlar tanımlanabilmektedir. Buna karşın özgün Kimmer yapıtlarını tanımlama konusundaki bilinmezler güncelliğini hâlâ korumaktadır. Ancak, İskit ve Kimmerler'in aynı kültür dünyasına ait oldukları ve siyasi açıdan aynı coğrafi alana yayıldıkları¹¹⁵ dikkate alındığında tarihlerinde olduğu gibi sanatlarında da bir özdeşliğin olduğu düşünülebilir.

Sonuçta uzun bir gelişim süreci¹¹⁶ geçiren Avrasya göçebelerinin yarattığı durumundaki sanat ve bu kapsamdaki hayvan stili¹¹⁷ M.Ö. VII. yüzyıldan

¹¹⁵ R. Ghirshman, *Iran, from the Earliest Times to Islamic Conquest*, 1954, 97; Bokovenko 1996, 98.

¹¹⁶ Hayvan stiline ilişkin kaynağını, gelişim ve yayılımını belirlemeye yönelik sorunlar çeşitli bilim adamlarınca ele alınmıştır. Stilin kökenine ilişkin çeşitli görüşler konusunda bkz: Borovka 1928, 53 vd.; M.P. Griaznov, "The Pasyryk Burial of Altai", *AJA* 37, (1932), Lev.III; A.M. Tallgren, "Eurasian Animal Style", *Acta Archaeologica* (1932), 262 vdd.; Carter 1957, 30; M.Rostovtzeff 1969, 48,68, 104-106; R.Grousset, *Bozkır İmparatorluğu*, 1980, 63-69.

¹¹⁷ Geniş Avrasya bozkırlarının yarattığı düşünülen şematize hayvan betimleri göçebe sanatın bir anlayışı ve kendini anlatış biçimi olarak belirir. Özellikle hayvan betimlemelerinde özgün bir yapı sergileyen bu stilde Asya doğasına özgü hayvanlar yanı sıra düşsel yaratılarda betimlenmektedir. Göçebe hayvan stiline konu anlatımlı ve tekil figürleri metal, boynuz, kemik, fildişi, ahşap ve tekstil üzerinde uygulanmıştır (Jetmarr 1964, 232; Carter 1967, 20; Piotrovski 1987, 17)

sonra özgün şeklini alarak; başta İskit¹¹⁸ olmak üzere Sarmat¹¹⁹, Saka¹²⁰ ve diğer göçebe kültürlerde¹²¹ bazı farklılıklarla uygulandığı gibi göç, savaş ve diğer etkenlerle geniş bir coğrafyaya yayılmıştır. Bu sanat akımından özellikle İskit ve Kimmerler'le belirlenebilen ilişkilerinden dolayı Anadolu'da payını almış ve bundan etkilenmiştir ki, bunu gerek yazılı kaynaklar gerekse arkeolojik veriler doğrulamaktadır.

¹¹⁸ İskit sanatı ve evreleri için bkz: Piotrovski 1987, 17; Jacopsen 1995, 52; Melyukova 1995, 34.

¹¹⁹ Z.A. Barbarunova, "Early Sarmatian Culture", NESIA, 1995, 121 vd.; M.G. Moshkova, "A Brief Review of the History of the Sauramatian and Sarmatian Tribes", NESIA, 1995, 85.

¹²⁰ L.T. Yablonsky, "Some Ethnogenetical Hypothesis", NESIA, 1995, 214 vd.

¹²¹ M.Ö. VIII-II.yüzyıllar arasında özellikle Yenisey Bölgesi'nde yaygın olan Tagar kültürü de göçebe sanatı için ayrı bir önem taşır (A.L.Mongait, *Archaeology in the USSR*, 1961, 167; N.I Bokovenko, "The Tagar Culture in the Minusinsk Region", NESIA, 1995, 299; M.I. Podolskij, "Early Tagar Barrows Near the Village of Znamenka in Khakasia", *Ancient Civilization from Scythia to Siberia* 3/1, (1996) ,63vd.). Bu stil M.Ö. I.binyıl sonunda Ordos Bölgesi'ne ve Çin sınırına kadar yayılmıştır (Phillips 1965, 62).

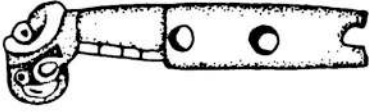
KISALTMALAR

- AJA *American Journal of Archaeology*
- AMI *Archaologische Mitteilungen aus Iran*
- An.Ar. *Anadolu Arařtırmaları*
- Barnett-Watson 1952 R.D.Barnett-W.Watson, "Russian Excavation in Armenia", *Iraq* XIV/2, (1952), 134-147.
- BASOR *Bulletin of the American Schools of Oriental Research*
- Boardman 1964 J.Boardman, *The Greeks Overseas*, Londra, 1964
- Bokovenko 1996 N.I. Bokovenko, "Asian Influence on European Scythia", *Ancient Civilizations from Scythia to Siberia*, 3/1, (1996), 97-119
- Borovka 1928 G.Borovka, *Scythian Art*, Londra, 1928.
- CAH *Cambridge Ancient History*
- Carter 1957 D.Carter, *The Symbol of the Beast*, Newyork, 1957.
- Çilingirođlu 1994 A.Çilingirođlu, *Urartu Tarihi*, İzmir, 1994.
- Cogan-Tadmor 1977 M.Cogan- H.Tadmor, "Gyges and Ashurbanipal, A Study in Literary Transmission", *Orientalia* 46, (1977), 65-85.
- De Vries K.De Vries, "Greeks and Phrygians in the Early Iron Age", *From Athens to Gordion. The Papers of Memorial Symposium for R.S.Young*, Phialdelphia, (1980), 33-48.
- Erzen 1978 A.Erzen, *Çavuştepe I*, Ankara, 1978.
- FLS *From the Lands of the Scythian, Ancient Treasures from the Museum of USSR, 3000 B.C - 1000 B.C*, Newyork, 1975.
- Galanina 1985 L.K.Galanina, "Frühskkythische zaumzeug-Garnituren", AMI 18, (1985), 87-119.
- Greenewalt 1987 C.H.Greenewalt, "The Sardis Campaign of 1984", BASOR 125, (1987), 13-54.

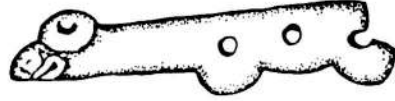
- Greenewalt 1990 C.H.Greenewalt, "Sardes Campaign of 1986", *BASOR* 26 (Sup.), (1990), 173-177.
- Hauptmann 1972 H.Hauptmann, "Norşuntepe Kazıları 1970", *Keban Projesi 1970 Çalışmaları*, 1972, 89 vdd.
- Hauptmann 1983 H.Hauptmann. "Neue Funde eurasischer Steppennomaden in Kleinasien", *Festschrift Für Kurt Bittel*, (1983), 251-270.
- Jacopsen 1996 E.Jacopsen, *The Art of the Scythians. The Interpenetration of Cultures at the Edge of Hellenic World*, Leiden, 1996.
- Jetmarr 1964 K.Jetmarr, *Art of the Steppes*, Newyork, 1964.
- JNES *Journal of the Near Eastern Studies*.
- Kaletsch 1958 H.Kaletsch, "Zur Lydischen Chronologie", *Historia* VII, (1958), 1-47.
- Kossack 1995 G.Kossack, "Geschichte und Aufgaben der archöologischen arforschung Mittelasiens ander Schwelle zur erahen Eisenzet", *Eurasia Antiqua I*, (1995), 232-246.
- KST *Kazı Sonuçları Toplantısı*.
- LAR D.D.Luckenbill, *Ancient Records of Assyria and Babylonia I-II*, Newyork, 1968.
- Mellink 1964 M.Mellink, "Postscript on Nomadic Art", *Dark Ages and Nomads c.1000 B.C.* (1964), (Ed. M.Mellink).
- Mellink 1991 M.Mellink, "The Native Kingdoms of Anatolia", *CAH* III/2, (1991), 619-666.
- Melyukova 1995 A.I.Melyukova, "Scythians of Southeastern Europe", *NESIA*, 1995, 27-63.
- Meriçboyu 1997 Y.A.Meriçboyu, "At Koşumlarında Kayış Dağıtıcıları", *Arkeoloji ve Sanat Dergisi*, 19/76, (1997), 2-9.
- Mitten 1968 D.G.Mitten, "Excavation at Sardis 1968", *TAD* XVII/1, (1968), 111-124.

- Müller-Karpe 1995 V.Müller Karpe, "Atlı Göçebelerden Kalma Anadolu'daki Kovanlı Savaş Kazmaları", *M.Akyurt-B.Devam Anı Kitabı*, İstanbul. (1995), 233-34.
- NESIA *Nomads of the Eurasian Steppes in the Early Iron Age*, Berkeley, 1995, (Ed. J.D. Kimball - V.A. Bashilov- L.T.Yablonsky)
- Olkhovsky 1995 V.S.Olkhovsky, "Scythian Culture in the Crimea", NESIA, 1995, 63-82.
- Özkaya 1995 V.Özkaya, *İ.Ö.Erken Birinci Binde Frig Boyalı Seramiği*, Erzurum, 1995.
- Petrenko 1995 V.G.Petrenko, "Nomads of the Eurasian Steppes in the Early Iron Age", NESIA, 1995, 5-27.
- Phillips 1965 E.D.Phillips, *The Royal Hordes*, Londra, 1965.
- Piotrovski 1987 B.B.Piotrovski, *Scythian Art*, Leningrad, 1987.
- Potratz 1963 J.A.H. Potratz, *Die Skythen in Südrussland*, Verlag, 1963.
- Rolle 1977 R.Rolle, "Urartu und Reiternomaden", *Saeculum XXVIII-3*, (1977), 291-339.
- Rostovtzeff 1969 M.Rostovtzeff, *Iranian and Greeks in South Russia*, Oxford, 1969.
- Skuthoi Thesaurioi *Skuthikoi Thesaurioi, Ethniko Arkhaiologiko Mouseio, Atina*, 1981.
- Smirnov 1966 A.P.Smirnov, *Die Skythen*, Moskova, 1966.
- TAD *Türk Arkeoloji Dergisi*
- Tansuğ 1949 K.Tansuğ, "Kimmerler'in Anadolu'ya Girişleri ve M.Ö. VII. yüzyılda Asur Devleti'nin Anadolu ile Münasebetleri", *Dil Tarih ve Coğrafya Fak.Der.* VII/1-4, (1949), 535-550.
- Tarhan 1976 T.Tarhan, "Eskiçağ'da Kimmerler Problemi", *VII.Türk Tarih Kongresi*, (1976), 355-369.
- Tarhan 1984 T.Tarhan "Eski Anadolu Tarihinde Kimmerler", *I.Araştırma Sonuçları Toplantısı*, (1984), 104-109.

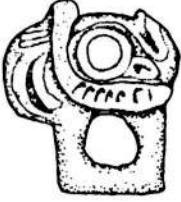
- UKN G.A.Melikishvili, *Urartskie Klinoobraznye Nadpisi*, Moskova, 1960.
- Ünal 1982 V.Ünal, "Zwei Gräber eurasischer Reiternomaden im Nordlichen Zentrakanatolien", *Beiträge zur Allgemeinen und Vergleichenden Archäologie* 4, (1982), 65-82.
- Waldbaum 1983 N.B.C. Waldbaum, *Metalwork from Sardis, Finds Through 1974*, Cambridge, 1983.
- Yablonsky 1995 L.T.Yablonsky, "The Material Culture of the Saka and Historical Reconstruction", *NESIA* 1995, 201-235.



Resim 1



Resim 2



Resim 3



Resim 4



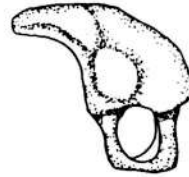
Resim 5



Resim 6



Resim 7



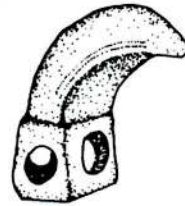
Resim 8



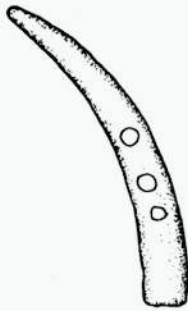
Resim 9



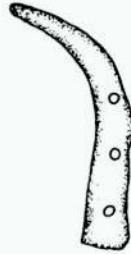
Resim 10



Resim 11



Resim 12



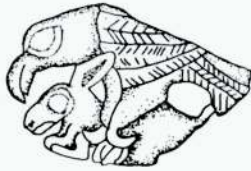
Resim 13



Resim 14



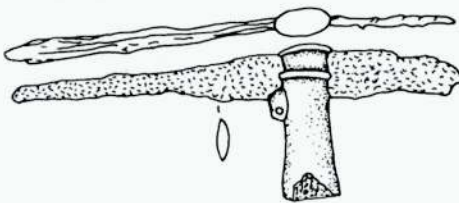
Resim 15



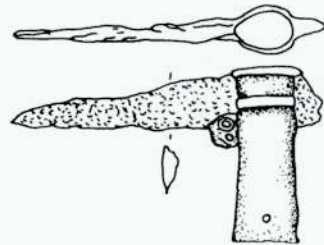
Resim 16



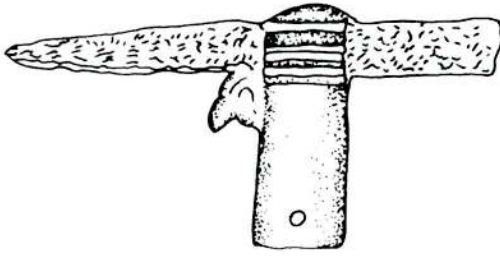
Resim 17



Resim 18



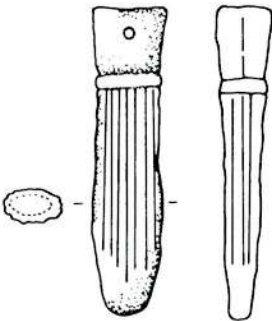
Resim 19



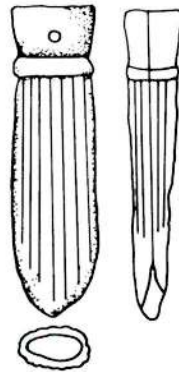
Resim 20



Resim 23



Resim 21



Resim 22

