

## VAN-KARAGÜNDÜZ HÖYÜĞÜ KAZILARI (1997 YILI ÇALIŞMALARI)

VELİ SEVİN-AYNUR ÖZFIRAT-ERSİN KAVAKLI<sup>1</sup>

Van Gölü'nün doğu, batı ve kuzey kıyısındaki bereketli kıyı ovalarının prehistorik dönemlerden beri yerleşmelere sahne olduğu bilinmektedir. Sayıları çok olmamakla birlikte, Van Ovası'nda Tilkitepe, Van Kalesi Höyüğü; Hoşap Çayı Vadisi'nde Dilkaya, İremir; kuzeye doğru, Adır Adası karşısındaki Adır Höyüğü; Muradiye Ovası'nda Ovapınar, Erciş Ovası'nda Çelebibağ ve son olarak da batı kıyısındaki Adilcevaç-Kümbethöyük höyükleri bölgenin tabakalaşma veren belli başlı yerleşme yerleri arasındadır. Havzadaki bereketli ovalardan biri de Erçek Gölü'nün doğusunda uzanan, içinden Memedik Çayı'nın aktığı Erçek Düzü'dür. Bunun kuzeybatı ve güneybatı köşelerinde Karagündüz ve Hino (Baklatepe), doğu ucunda da, Özalp ilçe merkezi yakınlarındaki Aşağı Mollahasan yörenin prehistorik geçmişine tanıklık eden en dikkat çekici yerleşme yerleridir (Res. 1).

Bugün -ne yazık ki- bu höyüklerden bir bölümü (Dilkaya, Van Kalesi Höyüğü, Çelebibağ ve Karagündüz) kısmen, giderek yükselen Van ve Erçek göllerinin suları altında kalmıştır. Şimdiye değin bunlardan yalnızca Tilkitepe, Dilkaya ve Van Kalesi höyüklerinde kazılar yapılmıştır. Bütün bu çalışmalara karşın, Kalkolitik Çağ'ın erken evrelerinden itibaren yerleşmelere sahne olmuş bulunan Van Gölü havzasında bugüne değin düzenli bir stratigrafi de belirlenebilmiş değildir. Sözelimi Tilkitepe yalnızca Kalkolitik Çağ'a ışık tutarken, Dilkaya'dan daha çok İlk Tunç Çağ ve kısmen de Erken ve Orta Demir çağlar, Van Kalesi Höyüğü'ndense yalnızca Orta Demir Çağ yani Urartu dönemi hakkında bilgiler derlenmiştir. Bütün bu nedenlerle, henüz Van Gölü Havzasının kültürel dinamikleri ve sıradüzeni ile komşu

<sup>1</sup> Prof. Dr. Veli Sevin: Çanakkale Onsekiz Mart Üniversitesi, Güzel Sanatlar Fakültesi Dekanı, ÇANAKKALE.

Dr. Aynur Özfirat: İstanbul Üniversitesi, Edebiyat Fakültesi 34459-İSTANBUL.

Ersin Kavaklı: Van Müzesi Müdürü, VAN.

bölgelerle ilişkileri gibi konular iyi bir biçimde anlaşılabilmiş değildir. Bu yüzden de özellikle höyükler üzerinde yapılacak arkeolojik incelemeler büyük bir önem taşımaktadır. Buna karşılık 1990'lı yılların ilk yarısından itibaren giderek daha hızlı bir biçimde yükselmeye başlayan Van ve Erçek gölleri özellikle Van, Erciş ve Erçek gibi kıyı ovaları üzerinde bir yıkım felaketi yaşanmasına neden olmuşlardır. Bu yükselmelerden olumsuz yönde etkilenen en dikkat çekici yerlerden biri de Karagündüz yöresidir.

Karagündüz Höyüğü Van il merkezinin 35 km. kuzeydoğusunda, Van Merkez ilçeye bağlı eski Karagündüz köyündedir. Üzeri kısmen ve etekleri de tamamen bu eski köyün kerpiç evleri tarafından iskan edilmiştir. Höyük bugün 1.890 m. rakımlı ve suları Van gibi sodalı Erçek Gölü'nün kuzeydoğu kıyıları üzerindedir. Şimdi daha yüksekteki yeni yerine taşınmakta olan modern köy ve höyük Van-Özalp Devlet karayolunun 28. km.'sindeki Erçek sağından batıya doğru sapılarak, İran'a giden demiryolu aşıldıktan sonra varılan eski bucak merkezi Erçek'in 6 km. kuzeyindedir. Höyük yakın bir geçmişe değin gölden kilometrelerce uzakta, tatlı su kaynaklarına sahip bereketli bir ovanın içinde yer alırken günümüzde bir ada haline dönüşmüştür. Varlığı 1956 yılında C.A. Burney'in (1958: 178; Russel 1980: 127, no. 203) gerçekleştirdiği yüzey araştırmalarından beri bilinmektedir. Burney'e göre 75 x 50 x 5 m. kadar boyutlarındaki höyük İlk Tunç Çağı'ndan başlayarak yerleşmelere sahne olmuştur.

Karagündüz, alüvyonlu düzlükleri son derecede sınırlı olan Van bölgesinde insanoğlunun yerleşmesine en uygun köşelerden birini oluşturan ovanaklara sahiptir. Denizden 2.000 m. kadar yükseklikteki ova 80 km<sup>2</sup> kadar genişliğindedir. Doğudan batıya doğru giderek genişleyerek Erçek Gölü'nde son bulan bu üçgen biçimli ova, başta Karagündüz ve doğu uçtaki görkemli Aşağı Mollahasan höyükleri olmak üzere, güneybatıya doğru Keçanis ve son olarak da güneydoğu uçtaki Aktaş ve Hino yerleşme yerleriyle, tüm havzanın Prehistorik dönemlerden beri en yoğun olarak iskan edilmiş köşelerinden birini oluşturmuştur. Burası ayrıca Van havzasından Kuzey Urmiye kıyılarına doğru uzanan önemli bir karayolunun üzerindeki konumu nedeniyle de dikkat çekicidir.

Erçek Gölü kıyısındaki Karagündüz'deki kurtarma kazılarına 1992 yılında bir Erken Demir çağ nekropolünde başlanmıştı (Sevin, Kavaklı 1996).

Ancak bu yıllarda Erçek Gölü'nün giderek yükselip höyüğü bir ada durumuna sokması üzerine çalışmaların ağırlığının buraya kaydırılmasının uygun olacağı kararına varıldı ve Kültür Bakanlığı, Anıtlar ve Müzeler Genel Müdürlüğü'nün de uygun görmesi üzerine höyükteki çalışmalara 1994 yılında başlandı. Van Müzesi ile İstanbul Üniversitesi Edebiyat Fakültesi Van Bölgesi Tarih ve Arkeoloji Araştırma Merkezi'nce ortaklaşa yürütülen çalışmalar halen devam etmektedir. Çalışmalar Van Valiliği, İl Özel İdare Müdürlüğü<sup>2</sup>, İstanbul Üniversitesi Araştırma Fonu<sup>3</sup>, İstanbul Üniversitesi Edebiyat Fakültesi, Türk Tarih Kurumu ve Türkiye Turing ve Otomobil Kurumu'nun destekleriyle gerçekleştirilmektedir. Bu raporda genel bir tanımlamadan sonra daha çok 1997 yılı kazılarından söz edilecektir<sup>4</sup>.

### Tabakalaşma durumu

Karagündüz'ün stratigrafisini belirleme amacıyla yaptığımız çalışmalar şimdiye dek höyüğün kuzey kısmı boyunca doğu-batu doğrultusunda uzanan 10 x 10 m.'lik 4 plankarede gerçekleştirilmiştir. Bu nedenle aşağıda verilen tabakalaşma durumunun yalnızca höyüğün bu kesimini yansıttığını düşünmekteyiz. İleriki yıllarda kuzey-güney doğrultusunda açmayı tasarladığımız

<sup>2</sup> Kazılarımızın gerçekleştirilmesine katkıda bulunan başta Van Valisi Sayın Abdülkadir Sarı olmak üzere, İl Özel İdaresi Müdürlüğü'ne teşekkürü bir borç biliriz.

<sup>3</sup> Bu çalışma İstanbul Üniversitesi Araştırma Fonunca desteklenmiştir. Proje No. 613/210494.

<sup>4</sup> Çalışmalara bu satırların yazarlarından başka, arazi sorumlusu olarak Erciyes Üniversitesi'nden Araş. Gör. (M.A.) Hakan Sivas, Kahire Üniversitesi'nden arkeobotanist Dr. Hala Barakat, Van Müzesinden Arkeolog Hanifi Biber, Tübingen Üniversitesi'nden doktorant Jale Velibeyoğlu, İstanbul Üniversitesi Sosyal Bilimler Enstitüsü'nden doktorant Margaret Payne ile yüksek lisans öğrencileri Erkan Konyar, Z. Nilüfer Aydın ve Süreyya Algül, Sanat Tarihçisi Nuray Kaygaz, İstanbul Teknik Üniversitesi yüksek lisansiyeri Sabiha Akman, Mimar Sinan Üniversitesi Arkeoloji ve Sanat Tarihi Bölümü lisansiyerlerinden Semra Aldoğan ve Davut Paşayığit katılmıştır. Konservasyon çalışmalarının bir kısmı İstanbul Üniversitesi Edebiyat Fakültesi, Taşınabilir Kültür Varlıklarını Koruma Bölümü öğrencisi Eftal Kiraz tarafından yürütülmüştür. Kazı ekibimizde, antropolog olarak Ankara Üniversitesi, Dil ve Tarih Coğrafya Fakültesi Paleoantropoloji Bölümü'nden Zehra Satar görev almıştır. Fotoğrafların bir bölümü İstanbul Fotoğraf ve Sinema Amatörleri Derneği'nden Firdevs Sayılan tarafından çekilmiştir. Arkeobotani çalışmalarına İstanbul Üniversitesi Fen Fakültesi'nden Zeycan Kaya yardımcı olmuştur.



yeni karelerle höyük stratigrafisi daha güvenilir bir biçimde öğrenilebilecektir.

Höyükteki tabakalaşma durumu şöyledir<sup>5</sup>:

1. yapı katı: Ortaçağ mezarlığı
2. yapı katı: Ortaçağ
3. yapı katı: Geç Demir Çağ
- 4c yapı katı: Orta Demir Çağ- post-Urartu, "Med"
- 4b yapı katı: Orta Demir Çağ- Urartu
- 4a yapı katı: Orta Demir Çağ- Urartu
5. yapı katı: Erken Demir Çağ
6. yapı katı: Orta-Son Tunç Çağ
7. yapı katı: Erken Transkafkasya Dönemi

Karagündüz kazıları şimdiye değin höyüğün kuzey yamaçları boyunca uzanan 4 plankarede sürdürülmüştür. 1997'de, A, E, F ve G açmalarına ek olarak, E açmasının güneyinde 10 x 10 m. boyutlarında H tranşesinin açılmasıyla alan biraz daha genişletilmiştir (Res. 2).

### Ortaçağ

Höyüğün özellikle batu kesimi yüzeye yakın bir mezarlık tarafından kaplanmıştır. Bu mezarlık, günümüzden 50 yıl önceye kadar höyüğün kuzeybatıdaki en yüksek noktasında yükseldiği bilinen Ermeni kilisesinin etrafında gelişmiştir. Buraya XIX. yüzyılın sonlarında gelen C.F. Lehmann-Haupt günümüze temel izleri bile kalmamış olan kiliseyi ziyaretini anlatır<sup>6</sup>.

<sup>5</sup> Şimdiye dek birkaç kez yayınlanmış olan Karagündüz Höyüğü stratigrafisi birbirinden ufak tefek farklılıklar gösterir (Sevin, Kavaklı, Özfırat 1997: 573; Sevin 1998: 715). Bu, höyüğün en üst kısmındaki, kalınlığı ortalama 2.50 m.'yi bulan Erken Transkafkasya Dönemi öncesi tabakaların çok karışık ve birbirini çok tahrip etmiş olmasından kaynaklanmaktadır. Burada sunulan yeni tabakalaşma durumu 1998 yılı kazı sonuçları gözönünde bulundurularak yapılmıştır.

<sup>6</sup> Bkz. *Corpus Inscriptionum Chaldicarum*, Berlin, Leipzig 1928: 35, No. 15; *Armenien Einst und Jetzt* II/1, Berlin-Leipzig 1926: 37. Karagündüz yaşlıları kilisenin küçüklüklerinde

Karagündüz Höyüğü'ndeki kazılarda 1994 yılından başlayarak bu mezarlığın temizlenmesi üzerinde durulmuştur. Ortaçağ'ın son evresine (1. yapı katı) ait olan mezarlık şimdiye dek A, E, F ve G açmalarında incelenmiş ve yüzey toprağının hemen altında 350 kadar mezar açığa çıkarılmıştır (Res. 3). 1997 yılında kazmaya başladığımız H açmasında söz konusu nekropolün güney uzantısı da belirlenmiştir. Bu yeni plankaredeki çalışmalar sırasında, 0.20 m. kalınlığındaki yüzey toprağının kaldırılmasından sonra 51 adet yeni mezar bulunmuştur. Böylece mezarlıktaki gömü sayısı 400'ü bulmuştur. Önceki yıllarda olduğu gibi, burada da mezarlar basit toprak türündedir. Cesetler baş batıya gelecek şekilde batı-doğu yönünde sırt üstü yatırılmışlardır. Eller genel olarak kadınlarda göğüsleri kapatır şekilde, erkeklerde ise karın üzerinde birleştirilmiştir (Res. 4-5)<sup>7</sup>. Mezar çukurları üstten alta doğru genişleyen oval planlıdır; üzerlerinin nasıl kapatıldığına ilişkin hiç bir iz yoktur (Sevin, Kavaklı, Özfırat 1997: 574, res. 2-3). Cesetlerin beyaz renkli bir kumaşa sarılarak gömüldüğü anlaşılmaktadır. Hıristiyan geleneklerine göre düzenlenen bu mezarlıktaki kimi mezarların kaba taşlardan baş şahideleri olduğu, bunlardan bazılarında da Ermenice yazıtlara yer verildiği saptanmıştır.

Kimi yetişkin ve özellikle de genç-çocuk mezarlarında cesetler süs eşyalarıyla birlikte gömülmüştür. En sık rastlanan süs eşyası, iskeletlerin boyunlarında ele geçirilen, küçük boncuklardan yapılmış kolyelerdir (Res. 6, 8/4-8, 9). Bunlar büyük çoğunlukla mavi, yeşil, sarı, siyah, krem, mor ve turuncu renkli cam ile kemik, frit, kornalin ve tunçtandır. El bileklerinde ya dövülerek yassılaştırılmış tunçtan (Res. 8/9) ya da kolyeler gibi çeşitli boncuklardan yapılmış bilezikler (Res. 7) bulunmuştur. Boncuk dizilerinden oluşturulmuş halhaller; tunçtan çoğu kez taşlı yüzükler, sarkaçlar, bilezikler ve küpeler ile camdan bilezikler (Res. 8/11-12) diğer dikkat çekici buluntular arasındadır.

---

ayakta olduğunu ve sonradan taşlarının sökülerek köy camiiinin yapımında kullanıldığını ifade etmektedirler.

<sup>7</sup> Kazıda çıkan insan iskeletleri Ankara Üniversitesi Dil ve Tarih-Coğrafya Fakültesi Paleoantropoloji Anabilim Dalı'ndan Prof. Dr. Erksin Güleç ve ekibince incelenmektedir. Bu konuda yayınlanan ilk rapor için bkz. İ. Özer, A. Sevim ve diğ., "Karagündüz Kazısı'ndan Çıkarılan İskeletlerin Paleoantropolojik Analizi", *XIV. Arkeometri Sonuçları Toplantısı*, 1998: 75 vdd.

Karagündüz'deki 2. yapı katı yine Ortaçağ'a ilişkindir. Ortaçağ mezarlarının hemen altındaki bu yapı katı çok sayıda tandır ile temsil olunur ve çoğu kez mezarlar tarafından tahrip edilmiştir. Ortaçağ'ın bu erken evresinde höyüğün üst kısmı büyük çapta açık bir pişirme alanı olarak kullanılmıştır. Yuvarlak planlı ve havalandırma bacalı tandırlardan çoğu gayet basit silindirik bir plan gösterir. 1997 yılında bir önceki dönem G karesinde saptanmış olan üzeri sundurmalı büyük tandır daha ayrıntılı olarak incelenmiştir. Erken Transkafkasya Dönemi tabakalarının içine açılan 1.60 m. çapındaki bir çukura inşa edilmiş bulunan bu tandırın dışı doğru aşırı derecede kalınlaştırılmış düz ağız kenarları, hamur yaşken yapılmış parmak baskılarıyla bezelidir. Buna benzer başka büyük bir tandıra önceki yıllarda F karesinde de rastlanmıştır. Bu yapı katında 1996 yılı kazıları sırasında ele geçirilen tunçtan bir anonim Bizans sikkesi ile sgraffito türü keramik parçaları söz konusu tabakanın 11. yüzyıl sonlarına tarihlenebileceğine işaret eder. Bunların yanında, genellikle camdan burmalı bilezikler (Res. 8/10) ve çanaklara (Res. 8/1-2) ait parçalara da sık rastlanır. Ayrıca tunç bilezik parçası (Res. 8/9) ve kolye sarkacı (Res. 8/13) bu yapı katının buluntuları arasındadır.

### Geç Demir Çağ

Ortaçağ'ın 2. yapı katının altından, uzun süreli bir *hiatus*'u izleyerek, Geç Demir Çağı tabakası (3. yapı katı) gelir. Bu, Karagündüz'ün en ilginç dönemlerinden biridir. Çünkü Urartu Krallığı'nın yıkılışından sonraki dönemleri kapsayan bu süreç yalnızca Van Gölü havzası değil ve fakat Kuzeybatı İran ve Doğu Anadolu'da da çok az bilinmektedir (Sevin 1998); ancak yüzeyle yakın olan bu yapı katı bir yandan 1. yapı katı mezarları, bir yandan da Ortaçağ ve modern çukurlar tarafından oldukça tahrip edilmiş olup hayli karışık ve zayıftır. Çanak çömleklerden bir bölümü bu tabaka içine açılmış tahıl ambarı niteliğinde, dar yuvarlak ağızlı, geniş dipli çukurlardan elde edilmiştir. Adeta bir şişeyi andıran bu çukurların kimilerinde çukurun tabanı ve yan yüzleri özenli bir biçimde çamur sıvalıdır (Res. 10). Kimileri oldukça derin olan bu çukurlarda tabanlar zaman zaman yüzeyden -3.00, bazen de 4.00 m. derinliğe değin uzanmaktadır. Zaman zaman içlerinden çanak çömlek parçaları da bulunmakla birlikte bu derin çukurlar alttaki daha erken dönem yapı katlarının büyük çapta tahribine neden olmuştur. 1997 yılı kazıları sırasında



da yeni çukurlar açılmış olmakla birlikte, şimdiye kadar bu evreye ait hiç bir mimarlık kalıntısına rastlanmamıştır<sup>8</sup>. Öyle anlaşılıyor ki, Geç Demir Çağ'ında hiç olmazsa höyüğün bu kesimi açık bir depo alanı olarak kullanılmıştır. Bu buluntu durumu Kuzeybatı İran'da, Urmiye Gölü'nün doğusundaki Yanıktepe'dekinin tam bir paralelidir (Burney 1962: 147).

Oldukça silik mimari kalıntularına karşılık, Geç Demir Çağ yapı katı çanak çömlek malzemesi yönünden tam tersine zengindir. 1997 yılı kazıları sırasında koleksiyonu zenginleştiren çok sayıda yeni malzeme elde edilmiştir. Buldukları fiziksel ortamın tam aksine yüksek bir teknik ve artistik işçiliğin ürünü olan, özelliklerinden daha önce de söz etmiş olduğumuz (Sevin 1998) bu kap kazağın biçim repertuarı oldukça sınırlıdır. Çömleklere kıyasla çanaklar daha sevilerek kullanılmıştır. Bunlarda en sık rastlanan formlar, ağız kenarının üzeri düzleştirilmiş olanlardır (Res. 12/4-5, 7-9). Literatürde çoğu kez "tulip bowl" denen omphalos'lu phiale türünde çok ince mallar az değildir. Bunlardan kimilerinde, karınları üzerinde adeta içten vurularak yapılmış yani *repoussé* tekniği duygusunu uyandıran kabartmalara yer verilmiştir (Res. 12/3). Hamurları daima pembe, kızılımsı kiremit ve pembemsi kahve gibi renklerdeki bu kaplar aynı renkte astarlı ve iyi açkılıdırlar. Yüzeylerine metalik bir parlaklık vermeye çalışılmıştır. Daima bezemesizdirler. Buna karşılık çanak ve çömleklerin büyük bir bölümünde kiremit renkli hamur üzerine beyazımsı-krem bir astar uygulanmıştır ki, Orta Demir Çağ'ında hiç rastlanmayan bu özellik Doğu Anadolu'da Geç Demir Çağ'ının ayırdedici özelliklerinden biridir (Sevin 1998: 716). Bu gruptaki kimi kapların yüzeyi boya ile bezelidir. Bezemeler açık zemin üzerine ya yalnızca kırmızı-kiremit ya da kahverenginde boya ile ya da siyah ve kırmızı-kahverengiyle yapılmıştır. En sık rastlanan bezeme öğelerinden biri çanakların düzleştirilmiş ağız kenarlarının üzerine uygulanmış kalın bant dizileri, zig zag ve paralel ya da eğik çizgi kümeleridir (Sevin 1988: lev. 2; Sevin, Kavaklı 1995: res. 7/8-11; Sevin, Kavaklı, Özfırat 1997: res. 4/8) (Res. 12/4-5, 8). 1997 yılı kazıları sıra-

<sup>8</sup> Biz 1994 yılı raporunda (Sevin, Kavaklı 1995: 340) Geç Demir Çağ tabakasının "güçlü bir mimari ile birlikte" temsil olduğuna işaret etmiştik. Oysa 1995-1997 yılı kazıları bu güçlü mimarinin Geç Demir Çağ'ına değil, 4b yapı katına yani Orta Demir Çağ'ına (Urartu) ilişkin olduğunu göstermiştir. Bu stratigrafik durum Van Kalesi Höyüğü'ndekine benzemektedir (Sevin 1988; Sevin, Kavaklı, Özfırat 1997: 575).

sında bu türe giren yeni parçalar elde edilmiş, hatta bu bezeme türünün basit ağız kenarı içe çekik, düz dipli ve derince çanak türlerine de uygulandığı saptanmıştır (Res. 12/11).

3. yapı katında öncüsüz olarak birden bire ortaya çıkan boya bezemeli kaplardan en yaygın olanı dışa çekik ağız kenarlı, keskin karınlı, yuvarlak gövdeli ve çoğu kez omphaloslu çanaklardır. Doğu Anadolu ve Kuzeybatı İran'dan tanınan (Sevin 1998) bu yaygın bezeme anlayışında çanakların geniş ağız kenarlarının iç yüzü yan yana üçgenlerle dekore edilmiştir. Sık sık siyah ve kahverengiyle bikrom olarak yapılmış olan bu üçgenler bazen diagonal hatlarla taranmış, bazen de boyanarak doldurulmuştur. "Triangle ware" olarak adlandırılan bu türde bezemeli kapların sayısı her sezon daha da artmaktadır.

Boya bezemeler arasında üçüncü bir gurup daha vardır. Çoğu kez şişkin karınlı çömlekler üzerinde karşılaşılan bu türde bezemede kapların kahverengi ya da pembemsi tonlardaki hamurları üzerine krem renkte kalınca bir astar sürülmüş, bezemeler de bunun üzerine bazen tek renkle (kızıl kiremit), genellikle de çift (siyah ve kiremit, siyah ve kahve vb.) renkle uygulanmıştır. Yatay dalgalı hatlar, fistolar<sup>9</sup>, gırlantlar ve çömleklerin omuzları üzerinden sarkan üçgenlerin yanında hayvan motifleri de kullanım alanı bulmuştur. Küçük parçalar halindeki bu figürlerde hayvanın konturları kızıl kahve bir çizgiyle belirlenmiş, iç kısım ise açık kiremit renkte boya ile doldurulmuştur. Henüz sağlıklı bir stratigrafik düzen içinde ele geçirilememiş olan bu sonuncu gurubun diğerleriyle ilişkisi de açık değildir; ancak Karagündüz'de Geç Demir Çağ türünde boyalı çanak çömlek veren birden fazla tabaka olmadığını -hiç olmazsa kazılan alanlar için- söyleyebilecek durumdayız<sup>10</sup>. Genel görünümüyle bu yapı katının Hasanlu IIIA ile çağdaş olduğu anlaşılmaktadır.

<sup>9</sup> Van Kalesi Höyüğü'nden üzeri bu türde fistolarla bezeli benzer bir kap için bkz. Tarhan, Sevin 1992: res. 16.

<sup>10</sup> Hasanlu'da Urartu dönemine tarihlenen IIIB tabakasının iki evreli olduğu, bunun geç evresinde "classical triangle ware" denen boyalı malların az sayıda örnekle ortaya çıktığı belirtilmekle birlikte (Levine 1987: 234; Dyson, Muscarella 1989: 4) Van Gölü havzasındaki Van Kalesi Höyüğü ve özellikle de Karagündüz kazıları bu görüşe destek sağlamış değildir.



Henüz Karagündüz'de 3. yapı katı hakkında kesin bir tarih yoksa da, Hasanlu IIIA'ya ait 3 adet kalibrasyonlu C 14 tarihi İÖ. 400 yılı civarında gruplaşmıştır (Dyson, Muscarella 1989: 4, 8). Eğer bu tarih doğruysa ve Karagündüz için de geçerli olabileceyse boyalı malların Urartu'nun yıkılışından uzun bir süre sonra ortaya çıktığı ve arada önemli bir boşluk bulunduğu anlaşılır. Nitekim Geç Demir Çağı'nın 3. ve Orta Demir Çağı'nın-Urartu- 4b yapı katları arasında böyle bir kesintiyi düşündürecek kanıtlar vardır. Örneğin iki dönem arasında materyal kültür, yerleşme biçimi, sosyal ekonomik düzenler açısından fazla bir ilişki söz konusu değildir.

Her yıl giderek daha da zengin bir koleksiyon haline gelmeye başlayan Geç Demir Çağ çanak çömlekleri şimdiye dek inandırıcı kanıtlarıyla açıklanamamış olan Kuzeybatı İran ve Doğu Anadolu Geç Demir Çağ sorununa ve hatta bu boyalı malzemenin kökeni probleminde yepyeni ışıklar saçacak türdedir.

### Orta Demir Çağ (Post-Urartu, "Med")

Yukarıda da belirtildiği gibi Karagündüz'de klasik Urartu çağı ile boya bezemeli çanak çömleklerle dikkati çeken Geç Demir Çağ tabakaları arasında uzunca bir zaman geçtiğini düşündüren kanıtlar bulunmaktadır. Nitekim höyükte son yıllarda geliştirilen çalışmalar 3 ve 4b yapı katları arasında zayıf bir tabakanın (4c yapı katı) bulunduğuna ilişkin kanıtlar sağlamıştır. Örneğin 1995 yılı kazıları sırasında F açmasında Urartu yapısının yankınları üzerine yapılmış 3 adet mezar ortaya çıkarılmıştır (Sevin, Kavaklı, Özfırat 1997: 577) (Res. 11, 13). Bunlardan ikisi basit toprak, biri de küp içi gömü tarzındadır. İkisi küçük çocuklara ait olan bu mezarlarda ölümler daima hoker durumundadır. Birinin üzeri iri depo kaplarının kırıklarıyla örtülmüştür (Res. 11). Süt dişleri yeni çıkmış bebeklerden biri ise boyunsuz bir çömleğin içine gömülmüştür (Res. 14). Yanlarına armağan bırakılmamış, yalnızca bir mezarda ceset, Urartular'ın kullandıklarından çok farklı, küçük taşlardan birkaç sıralı bir kolye ile gömülmüştür (Res. 15).

Karagündüz'de kazılan alanlarda iyi temsil edilmediği belirlenen, şimdilik yalnızca F açmasındaki 3 toprak mezardan tanınan 4c yapı katının mezarlarında tarihlenmeye yarayacak armağan niteliğinde çanak çömlek malzeme

bulunmuş değildir. Bununla birlikte strataigrafik durum Urartu yapısının sona erişini izleyen yıllarda kullanıldıklarını açıkça ortaya koymaktadır. Aynı türde ve aynı stratigrafik düzen içindeki inhumasyonlara Van Kalesi Höyüğü'nde de rastlanmıştır (Tarhan, Sevin 1992: 410; 1994: 848). Bunlardan birinde (no. 140) cesedin başının arkasında ele geçirilen çift kulplu kadeh (Tarhan, Sevin 1994: res. 11-12/2) ile devrik ağızlı çanak (Tarhan, Sevin 1994: res. 12/4) biçim ve mal türü açısından Urartu sonrası döneme işaret etmektedir.

Gerek Van Kalesi ve gerekse Karagündüz höyükleri Van Gölü havzasında Urartu Devleti'nin yıkılışıyla belirlenen Orta Demir Çağı'nın sonu ile boya bezeme ve krem renkte astarla belirlenen Geç Demir Çağı'nın başlangıcı arasında bir geçiş döneminin varlığına işaret eder. Bu Kroll'un (1979) Bastam için önerdiği "Med" dönemi, daha ihtiyatlı bir şekilde post-Urartu Çağı ile çağdaş olabilir (Sevin 1998: not 3)<sup>11</sup>. Şimdilik yalnızca Van Kalesi Höyüğü ve Karagündüz'deki birkaç toprak mezarla temsil olunan bu evreye ait çok sayıda malzemeye sahip değiliz. 1997 yılı kazılarında bu tabakaya ilişkin herhangi bir kalıntıya rastlanılmamıştır.

### Orta Demir Çağ (Urartu)

Karagündüz kazıları aynen Van Kalesi Höyüğü'nde olduğu gibi, klasik Urartu Krallığı döneminin burada da esaslı bir biçimde temsil edildiğini ortaya koymuştur. Şimdi 4b olarak adlandırılan bu tabaka Ortaçağ ve Geç Demir Çağ silo çukurları yüzünden büyük yıkım görmüş olmakla birlikte, kazılan alanlarda Urartu yapısının dikkat çekici bir mimari kompleks halinde olduğu açıkça anlaşılmaktadır. Kuzeydoğu-güneybatı yönlerinde uzanan bu yapı kompleksi 1.40 ila 1.00 m. kadar kalınlıkta taştan temel duvarlarına sahiptir; kısmen ya da tamamen taş kaplamalı açık bir avlusu ile kapalı bölümleri bulunur (Res. 16). Henüz planının ayrıntılarını anlayamamışsak da, daha şimdiden en azından 400 m<sup>2</sup>'lik bir alana yayılan bu yapının,

<sup>11</sup> Biz daha önce Yeşilaliç II kalesi çömleklerine dayanarak klasik Urartu ile "triangle ware" ile karakterize olunan Geç Demir Çağ arasında bir geçiş evresinin varlığına değinmişük: Sevin 1985: 291. Şimdilik Hasanlı Höyüğü'nde böyle bir evre görünmez. Bu nedenle Hasanlı IIIB ve IIIA yapı katları arasında bir boşluk olmalı. Nitekim her iki yapı katına ilişkin C14 tarihleri de böyle bir boşluğa işaret etmektedir: Bkz. Dyson, Muscarella 1989: Tablo 1.

Urartu'nun klasik kapalı avlulu büyük konutlarıyla ilişkili olduğu söylenebilir<sup>12</sup>. 1997 yılı kazıları sırasında A, E ve F karalarına yayılmış olan bu büyük yapı kompleksinin güneydeki H plankaresine doğru uzanmadığı belirlenmiş, F açmasında ise yapının toprak tabanı ortaya çıkarılmıştır. Bu kesimde pişmiş topraktan ağırşak, kornalin ve mavi renkte boncuklar, tunçtan yüzük ve halkalar ile yine tunçtan bir levha ele geçirilmiştir. Giyimli adak levhaları türündeki bu son parçanın üzerinde cepheden bir insan yüzü betimlenmiştir. Çanak çömlekler arasında parlak kırmızı cilalı yonca ağızlı testiler, yüksek ayaklı kaplara ait parçalar, basit ağız kenarlı (Res. 18/1-2) veya dışa kalınlaştırılmış ağız kenarlı (Res. 18/3-6) çanaklar dikkat çekicidir. İçe dönük ağız kenarlı, düz dipli çanaklar, şişkin karınlı, dışa çekik ağız kenarlı ve boyunsuz çömlekler yoğunluktadır. Bunlardan bazılarının dibe yakın bölümlerinde Urartu çömlekçiliğinden tanıdığımız işaretlere yer verilmiştir. Çok fazla yıkım geçirmişse de bu kompleks Uratular'ın büyük kaleler dışında, höyükler üzerine kurdukları yerleşmeleri tanımamız açısından önem taşır. Bununla birlikte henüz yapının işlevi konusunda açık bir bilgi edinebilmiş değiliz. Aynı şekilde, kral İşpuini ve oğlu Minua'nın, orijinal buluntu yeri ve durumu açık olmayan yazıtlı bazalt steli ile herhangi bir ilişkisinin bulunup bulunmadığını da bilemiyoruz. 1996 yılında bulunmuş olan, biri tunçtan, biri de siyah taştan (diorit) iki mühür yapının Urartulu karakterini iyiden iyiye belirler (Sevin, Kavaklı, Özfırat 1997: 577). Bunlardan, baskı mühür formundaki ilki çan biçimlidir ve baskı yüzünde, arkalıklı tahta oturmuş bir figüre (tanrı ?) yer verilmiştir (Res. 18/7). Kırık olan ikinci mühür ise baskı-silindir türündedir. Kırık olan baskı yüzünde bir atın (?) baş kısmı görülebilmektedir; yan yüzde ise stilize bir kutsal ağaç motifi yer alır (Res. 18/8).

1997 yılı kazıları sırasında A açmasında Urartu kompleksinin altına inilerek, bu kesimde yine aynı dönemden 10'dan fazla tahıl çukurunun varlığı ortaya konmuştur. Geç devirlerdeki ağır yıkım nedeniyle bunlardan kaçının 4b yapı katı öncesine uzandığı kesinlikle saptanamamıştır. Bununla birlikte, özellikle taş döşemeli taban altından çıkarılan bazılarının Urartu yapı kompleksinin inşasından daha önceye uzandığı (4a yapı katı) anlaşılmaktadır. Böylelikle klasik Urartu Çağı mimari kompleksinden daha da erkene giden

<sup>12</sup> Bu türde avlulu Urartu konutları için bkz. Forbes 1983: 115 vdd., fig. 63, 67, 72.



-zayıf da olsa- bir Urartu yerleşmesi olduğu belirlenmiştir. A açmasının batı yüzü önünde ortaya çıkarılan ve fakat 4a ve 4b yapı katlarından hangisine ait olduğu açıkça saptanamayan 1.40 m. çapındaki bir çukurda çok sayıda Urartu çanak çömlek parçasıyla birlikte, tunçtan bir halka (yüzük), demirden bir bıçak ve yine tunçtan bir mızrak bulunmuştur. Bunlardan sonuncusu 73.5 cm. uzunluğunda bir sapa sahiptir. Söğüt yaprağı formundaki mızrağın yuvarlak kesitli sapı uç kısmında dörtgendir (Res. 18/9). Şimdilik Urartu için ünik bir biçim olan bu parça simgesel bir işlev yüklenmiş olabilir.

### Erken Demir Çağ

1997 yılı kazılarının en ilginç sonuçlarından biri, Urartu tabakasının altında Erken Demir Çağı'na ait, günümüze çok silik olarak ulaşabilmiş bir yapı katının (5. yapı katı) varlığının iyiden iyiye belirlenmiş oluşudur. 4b yapı katının geniş kapsamlı inşaatları sırasında büyük çapta tahrip edildiği anlaşılan bu tabaka Karagündüz Erken Demir Çağ Nekropolü ile çağdaştır. Kazılan alanlarda henüz herhangi bir düzenli mimari kalıntı ile temsil olunmayan bu tabakaya ilişkin kimi tahlil çukurlarına A, F ve G açmalarında, 4b yapı kauna ait Urartu mekanının sökülerek kaldırılması sırasında rastlanmıştır. Tabanlarında saman izleri saptanan bu çukurlardan birinin etrafı kerpiç bloklarla çevrilidir. F açmasında bir tabanla ilişkili olarak, yüzeyden -2.84 m. derinlikte belirlenen bu çukur 1.25 m. çapındadır.

5. yapı katı çanak çömleri büyük bir çoğunlukla çark yapımıdır. Kaplar hemen daima pembe-kiremit renkte hamurlu, hamurunun renginde astarlı ve ağıldır. Orta ve iyi derecede pişirilmiş olan kapların yüzeyi çoğu kez, fırın ısısının iyi ayarlanmamış olması yüzünden alacalıdır. En sevilen form içe dönük basit ağız kenarlarının altı birkaç sıra oluklu çanaklardır. Bunlardan bazılarında ağız kenarına kulakçıklar oturtulmuştur. Basit ağız kenarı dışa çekik, basık gövdeli ve S profilli çömler yaygındır. Madeni kapları taklit eden yonca ağızlı testi parçalarına da rastlanmıştır. Bu teknik ve biçim özellikleri Van Gölü havzasındaki Erken Demir Çağı nekropollerinde ele geçirilen çanak çömlerin tümüyle aynıdır (Sevin 1996: 441; Sevin, Kavaklı 1995: 345, res. 15; 1996: 44 vdd.)

Kalıntıları günümüze iyi bir biçimde gelmemiş olmakla birlikte, Erken Demir Çağı'nın höyükte bir yapı katı ile temsil olunması son derecede önem-

lidir. Bu, Van Gölü havzasında İÖ. II. binyıl başlarından beri sürüp giden pastoral yaşantının Urartu Krallığı öncesi dönemde son bulmaya başladığına ve giderek yerleşik düzene geçildiğine ilişkin ilk kanıtı oluşturur ve Assur belgelerinde İÖ. XIII. yüzyılın ortalarından beri verilmeye başlanan yerleşme yerleriyle ilgili bilgileri de doğrular.

### Orta-Son Tunç Çağı

Höyüğün kazılan kuzey bölümündeki 6. yapı katı Orta-Son Tunç çağlarına ilişkindir. Yüzey buluntuları ve önceki kazılardan varlığı bilinen bu dönemin son derecede silik bir durumda olduğu anlaşılmaktadır. Nitekim şimdiye değin çalışılan 400 m<sup>2</sup>'lik alanda (A,E-G plankareleri), büyük çapta sökülüp kaldırılan Urartu mimari kompleksinin altında İÖ. II. binyıla ait dikkat çekici her hangi bir kalıntıya rastlayabilmiş değiliz. Öyle anlaşıyor ki, bu dönem, hemen hemen tüm (Nahçıvan'da Üzerliktepe, II. Kültepe ve Şahtahtı; Kuzeybatı İran'da Haftavantepe ve Geoytepe dışında) Transkafkasya ve Kuzeybatı İran höyüklerinde olduğu gibi Van Gölü havzasında da çok zayıf tabakalarla temsil olunmaktadır. Nitekim gerek Dilcaya ve gerekse Van Kalesi Höyüğü kazıları sırasında Orta Tunç Çağı ile İlk Tunç Çağı arasında zengin bir Orta-Son Tunç tabakasının varlığı konusunda en küçük bir iz belirlenebilmiş değildir. İlk Tunç Çağı boyunca süregiden yerleşik yaşam adeta kesintiye uğramış gibidir. Bugün Gürcistan, Ermenistan, Azerbaycan, Nahçıvan ve Kuzeybatı İran'ın dahil olduğu bu geniş bölgede söz konusu döneme ait daha çok, otlak açısından zengin yaylalarda yer alan ve yüzlerce mezarı kapsayan büyük nekropoller söz konusudur. Bunlar arasında Trialeti, Mesheti, Verin Naver, Ariç, Metsamor, Şahtahtı ve Kızıl Vank sayılabilir. Bu verilerden yola çıkılarak İÖ. III. binyılın sonlarında yerleşik kültürlerin son bulduğu ve daha çok pastoral bir yaşama geçildiği görüşü genellikle kabul edilir<sup>13</sup>.

Bilindiği üzere bu dönemin en belirgin özelliği, Erken Transkafkasya Dönemi'ndekilerden tümüyle farklı boya bezemeli çanak çömlekleridir. 1997 yılı kazılarında bir tabakaya bağlı olmaksızın ele geçirilen ve hemen tümü

<sup>13</sup> Djaparidze 1969: 274; Edwards 1986: 73; Lordkipanidze 1991: 55, 69 vd.; Kuşnareva 1993: 92 vdd.; Khanzadyan 1995: 5; Simonyan 1995: 43 vd.



Van-Urmiye kümesi içine sokulabilecek olan parçalar sayıca çok azdır. Kiremit-kahverengi hamurlu, hamurunun renginde ya da koyu kiremit renkte astarlı olan bu parçalar monokrom ve polikrom türde boyalıdır. Bunlardan ilkinde motifler siyah renkte, doğrudan kabın kendi astarının üzerine, zigzag ve kafes motifiyle yapılmıştır (Res. 17/2-3). İkinci gurubu oluşturan polikrom boyalılarda ise bezemeli kısım açık krem bir astarla bir kez daha kaplanmış ve motifler bu zemin üzerine bazen tek, çoğunlukla da siyah ve kiremit olmak üzere çift renkte uygulanmıştır. Bu motifler de, alışılmış şekilde kafes ve düz ya da dalgalı hatlardır. Bir parça üzerinde, karşılıklı durumda iki dağ keçisi görülmektedir (Res. 17/1, 19). Karagündüz'de bu döneme ait boyasız tek bir parça vardır (Res. 17/4). Karagündüz'de şimdiye değin yalnızca 1996 yılında saptanmış bir tahıl çukuruyla temsil edilen bu döneme ait karışık çanak çömlek malzemesi her yıl biraz daha zenginleşmektedir.

### **İlk Tunç Çağı/Erken Transkafkasya Dönemi**

Karagündüz Höyüğü'nün en kalın tabakaları Erken Transkafkasya Dönemi'ne ilişkindir. Yaklaşık 8-9 m. yüksekliğindeki höyüğün en üstteki sekiz yapı katının toplam kalınlığı ancak 2.50 m.'yi biraz aşmaktadır; geri kalan 6-7 m. kalınlığındaki kültür tabakaları ise -eğer Kalkolitik Çağ iskanı yoksa- tümüyle İÖ. III. binyıldandır. 1997 yılında bu döneme ait çalışmalar A, E, F ve G açmalarında sürdürülmüştür. 7. yapı katı olarak adlandırdığımız en geç evrede taş temelsiz, tümüyle kerpiç duvarlı yapılardan bir mimari ortaya çıkarılmaya başlamıştır. Tüm açmalara yayılan bu mimari düzenli bir plan gösterir. Olasılıkla bir sokağa bakan birbirine paralel mekanların oluşturduğu bu mimaride duvarların kalınlığı 0.32, 0.45, 0.60 ve 0.70 m. arasında değişmektedir (Res. 20-21). Mekan boyutları ise 2.50 x 2.00 m., 3.00 x 2.75 m., 3.50 x 2.08 m., 3.10 x 1.50 m., 4.60 x 2.40 m., ve 4.50 x 1.95 m. kadardır. Kimilerinde duvara bitişik olarak yan yana iki ocak bulunmuştur (Res. 22); bir odanın köşesinde de, parlak siyah aklı iri bir depo kabı durmaktadır (Res. 23). Sokağa ya da birbirine geçit vermeyen bu mekanlara giriş tavandan yapılmış olabilir. Henüz yalnızca E ve G açmalarının doğu kesiminde, tümüyle kerpiç bloklardan yuvarlak bir yapının varlığı belirlenmiştir (Res. 21, 24). Bu yapı en azından 7.5 m. kadar çapındadır. Şimdilik çok küçük bir par-



çası açılabilmiş bulunan bu büyük ve merkezi yapı hakkında birşey söyleyebileceğimiz durumda değiliz.

Erken Transkafkasya Dönemi çanak çömlekleri biçim ve teknik açısından Doğu Anadolu ve Kür-Aras bölgelerinden çok iyi tanınan örneklerin adeta birer kopyasıdır. En sevilen biçim S profilli, boynu üzerinde bir yiv bulunan, çoğu kez yuvarlak ve kimi zaman da düz dipli çömlek ve çömlekçiklerdir (Res. 25-26). Bunlarda en sevilen motifi, kabın omuz ve karın kısmı üzerine frontal olarak yerleştirilmiş çiftli spiral bezeme oluşturur. Kimi kapların üst kısımları daha ince çizgili motiflerle dekore edilmiştir. Kabartmalarla bezeli kaplar enderdir (Res. 7). Burada özellikle oluk ve kazı bezemeli kaplara büyük bir eğilim olduğu açıktır. Karagündüz bu özelliğiyle Van bölgesinin Ernis ve Dilkaya gibi merkezlerinden farklılık gösterir. Karagündüz Höyüğü Erken Transkafkasya Dönemi tabakaları oldukça zengin görünmektedir. Bu sayede III. binyılda Van Gölü havzasında ortaya çıkan gelişmeler daha iyi bir şekilde anlaşılabilir.

#### BİBLİYOGRAFYA

- BURNEY, C.A., 1958. "Eastern Anatolia in the Chalcolithic and Early Bronze Age", *Anatolian Studies* VIII: 158-209.
- \_\_\_\_\_, 1962. "The Excavations at Yanık Tepe, Azerbaijan, 1961", *Iraq* XXIV: 134-152.
- DJAPARIDZE, O.M., 1969. *Archaeological Excavations in Trialeti: On the History of Georgian Tribes in the Second Millennium B.C.*. Tblisi.
- DYSON, R.H., MUSCARELLA, O.W., 1989. "Constructing the Chronology and Historical Implications of Hasanlu IV", *Iran* XXXVII: 1-27.
- EDWARDS, M., 1986. "Urmia Ware and its Distribution in North-Western Iran", *Iran* XXIV: 57-77.
- FORBES, T.B., 1983. *Urartian Architecture*, BAR Int. Series 170, Oxford.
- KHANZADYAN, E.V., 1995. *Metsamor 2, La Necropole: Les Tombes du Bronze Moyen et Recent 1*, Neuchatel-Paris.

- KROLL, S., 1979. "Meder in Bastam", W. Kleiss, *Bastam I : Ausgrabungen in den urartäischen Anlagen 1972-1975*, Berlin.
- KUŞNAREVA, K.K., 1993. *Yujny Kavkaz v IX-II (Tis. do N.E.)*, Sankt-Petersburg.
- LEVINE, L.D., "The Iron Age", *The Archaeology of Western Iran* (yay.haz. F. Hole), Washington D.C.: 229-250.
- LORDKIPANIDZE, O., 1991. *Archäologie in Georgien Von der Altsteinzeit zum Mittelalter*, Weinheim.
- RUSSEL, H., 1980. *Pre-Classical Pottery of Eastern Anatolia*, Oxford.
- SEVİN, V., 1985. "Van Bölgesi Yüzey Araştırması, 1984", *III. Araştırma Sonuçları Toplantısı* : 287-295.
- , 1996. "Van/Ernis (Ünseli) Nekropolü Erken Demir Çağ Çanak Çömlekleri", *Anadolu Araştırmaları XIV*. Prof. Dr. Afif Erzen'e Armağan: 439-467.
- , 1998. "Van/Karagündüz Kazılarının Işığında Doğu Anadolu Geç Demir Çağ Çanak Çömleği", *Karatepe'deki Işık*. Halet Çambel'e Sunulan Yazılar (yay. haz. G. Arsebük ve diğ.) İstanbul: 715-726.
- SEVİN, V., KAVAKLI, E., 1995. "Karagündüz Höyüğü ve Nekropolü 1994 Yılı Kurtarma Kazıları", *XVII. Kazı Sonuçları Toplantısı I*: 337-361.
- , 1996. *Bir Erken Demir Çağ Nekropolü : Karagündüz*, İstanbul.
- SEVİN, V., KAVAKLI, E., ÖZFİRAT, A., 1997. "Karagündüz Höyüğü ve Nekropolü 1995-1996 Yılı Kurtarma Kazıları" *XIX. Kazı Sonuçları Toplantısı I*: 571-589.
- SIMONYAN, A.E., 1995. "Vor-und Frühgeschichtliche Funde auf dem Gebiet Armeniens", *Armenien 5000 Jahre Kunst und Kultur*, Tübingen: 41-48.
- TARHAN, M.T., SEVİN, V., 1992. "Van Kalesi ve Eski Van Şehri Kazıları", *XIV. Kazı Sonuçları Toplantısı I*: 407-429.
- , 1994. "Van Kalesi ve Eski Van Şehri Kazıları 1990 Yılı Çalışmaları", *Belleten* 220: 843-862.

## KATALOG

**Res. 6:** 195 no'lu mezardan. Cam boncuklardan 2 dizi kolye; toplam 83 boncuk: 10 mavi, 38 beyaz, 1 siyah, 24 kahverengi. Env. no. Kg. Höy. 498/95.37; müze env. no. 10.37.95.

**Res. 7:** 20 no'lu mezardan. Cam boncuklardan bilezik; toplam 406 boncuk: 172 mavi, 56 açık mavi, 128 siyah, 20 beyaz, 9 yeşil, 21 eflatun. Env. no. Kg. Höy. 434/95.4; müze env. no. 10.4.95.

**Res. 8:**

1- Kahverengi cam çanak p. Çiz. no. Kg. Höy. 756.

2- Yeşil cam çanak p. Çiz. no. Kg. Höy. 757.

3- 373 no'lu mezardan. Tunç kolye boncuğu, deliğinde ipliğiyle birlikte bulunmuştur. Çiz. no. Kg. Höy. 999.

4- 272 no'lu mezardan. Cam boncuklardan kolye; toplam 111 boncuk: 2 sarı, 28 mavi, 40 lacivert, 41 siyah. Env. no. Kg. Höy. 1225/97.23; müze env. no. 13.23.97.

5- 335 no'lu mezardan. Akik, tunç ve cam boncuklardan kolye; toplam 64 boncuk: 5 akik, 2 tunç, 3 mavi, 2 sarı ve 52 siyah cam. Env. no. Kg. Höy. 988/97.7; müze env. no. 13.7.97.

6- 331 no'lu mezardan. Kemik ve cam boncuklardan kolye; toplam 87 boncuk: 16 kemik, 47 mavi, 13 yeşil, 4 sarı ve 7 siyah cam. Env. no. Kg. Höy. 970/97.3; müze env. no. 13.3.97.

7- 221 no'lu mezardan. Cam boncuklardan kolye; toplam 87 boncuk: 39 beyaz, 48 siyah. Env. no. Kg. Höy. 755/96.5; müze env. no. 18.5.96.

8- 349 no'lu mezardan. Cam ve tunç boncuklardan kolye; toplam 14 boncuk: 1 tunç, 5 yeşil, 5 sarı ve 3 krem cam. Etüd no. Kg. Höy. 981 (97.1).

9- Tunç bilezik p. Çiz. no. Kg. Höy. 1114.

10- Yeşil cam bilezik p. Çiz. no. Kg. Höy. 1078.

11- B açması, 33 no'lu mezardan. Siyah cam bilezik p. Çiz. no. Kg. Höy. 1079.



12- 53 no'lu mezardan. Siyah cam bilezik p. Çiz. no. Kg. Höy. 1077.

13- Tunç kolye sarkacı. Çiz. no. Kg. Höy. 1000.

**Res. 9:** 60 no'lu mezardan. Cam ve akik boncuklardan kolye; toplam 519 boncuk: 13 mavi, 261 siyah, 27 beyaz, 96 yeşil, 102 eflatun ve 20 sarı cam, 1 akik; env. no. Kg. Höy. 475/95.22; müze env. no. 10.22.95.

**Res. 12:**

1- Çanak p.; açık kahve (5 YR 6/6) hamurlu, hamurunun renginde astarlı, pişme nedeniyle griye doğru renk değişimi, ince kum katkılı, orta pişirilmiş, açkılı, çark yapımı, bezeme kahverengi (5 YR 5/6). Çiz. no. Kg. Höy. 1126.

2- Çanak p.; pembemsi kahve (5 YR 6/6) hamurlu, hamurunun renginde astarlı, pişme nedeniyle krem alacalı, çok ince kum katkılı, iyi pişirilmiş, açkılı, çark yapımı; çiz. no. Kg. Höy. 1070.

3- Çanak p.; pembemsi kahve (5 YR 6/6) hamurlu, hamurunun renginde astarlı, çok ince kum katkılı, iyi pişirilmiş, açkılı, çark yapımı. Çiz. no. Kg. Höy. 1064.

4- Çanak p.; koyu krem (7.5 YR 7/4) hamurlu, hamurunun renginde astarlı, çok ince kum katkılı, orta pişirilmiş, açkılı, çark yapımı, bezeme bordomsu kiremit (10 R 3/6). Çiz. no. Kg. Höy. 1052.

5- Çanak p.; pembe hamurlu (10 R 6/4), açık krem (10 YR 8/3) astarlı, ince kum katkılı, iyi pişirilmiş, açkılı, çark yapımı, bezeme kızıl kiremit (10 R 4/6). Çiz. no. Kg. Höy. 1198.

6- Çanak p.; kızılımsı pembe hamurlu (10 R 5/8) hamurlu, açık krem (10 YR 8/2) astarlı, pişme nedeniyle kiremit ve gri alacalı, orta kum katkılı, orta pişirilmiş, hafif açkılı, çark yapımı. Çiz. no. Kg. Höy. 1157.

7- Çanak p.; kahvemsi pembe (2.5 YR 6/4) hamurlu, hamurunun renginde astarlı, pişme nedeniyle krem ve gri alacalar, orta kum katkılı, orta pişirilmiş, açkılı, çark yapımı. Çiz. no. Kg. Höy. 1046.

8- Çanak p.; pembe (10 R 6/6) hamurlu, beyazımsı krem (10 YR 8/2) astarlı, orta kum katkılı, orta pişirilmiş, açkılı, çark yapımı. Çiz. no. Kg. Höy. 1150.

9- Çanak p.; pembe (10 R 6/6) hamurlu, beyazımsı krem (10 YR 8/2) astarlı, pişme nedeniyle krem ve gri alacalı, ince kum katkılı, orta pişirilmiş, açkılı, çark yapımı. Çiz. no. Kg. Höy. 1104.

10- Çanak p.; pembemsi kahve (5 YR 6/6) hamurlu, hamurunun renginde astarlı, pişme nedeniyle hafif siyah alacalı, orta kum katkılı, orta pişirilmiş, açkılı, çark yapımı. Çiz. no. Kg. Höy. 1028.

11- Çanak p.; koyu krem (5 YR 6/4) hamurlu, açık krem (10 YR 8/3) astarlı, ince kum katkılı, orta pişirilmiş, açkılı, çark yapımı. Çiz. no. Kg. Höy. 1103.

12- Çömlek p.; kiremit (2.5 YR 5/6) hamurlu, içi hamurunun renginde dışı ise krem (5 YR 7/4) astarlı, siyah alacalı ve dışı isli, orta kum katkılı, açkılı, çark yapımı. Çiz. no. Kg. Höy. 1170.

13- Çömlek p.; pembemsi kahve (5 YR 6/6) hamurlu, içi hamurunun renginde ağzının içi ve dışı ise kahvemsi gri (5 YR 4/2) astarlı, çok ince kum katkılı, orta pişirilmiş, açkılı, çark yapımı. Çiz. no. Kg. Höy. 1151.

**Res. 15:** Cam, akik, frit ve kornalin boncuklardan kolye; toplam 513 boncuk: 1 kornalin, 1 akik, 1 frit, 1 yeşil, 11 mavi, 60 lacivert, 4 krem, 28 sarı, 8 kiremit ve 277 siyah cam boncuk, orijinal rengini kaybetmiş 171 boncuk. Env. no. Kg. Höy. 751/96.1; müze env. no. 18.1.96.

**Res. 17:**

1- Çömlek p.; pembemsi kahve (5 YR 6/6) hamurlu, hamurunun renginde bezemeli kısım ise açık krem (10 YR 8/4) astarlı, orta kum katkılı, iyi pişirilmiş, açkılı, çark yapımı, bezeme kahvemsi kiremit (2.5 YR 4/6) ve siyah (10 R 2.5/1). Çiz. no. Kg. Höy. 946.

2- Gövde p.; kiremit (10 R 4/8) hamurlu, hamurunun renginde astarlı, orta kum katkılı, iyi pişirilmiş, hafif açkılı, çark yapımı, bezeme siyah (10 R 2.5/1). Çiz. no. Kg. Höy. 1030.

3- Gövde p.; pembemsi kiremit (10 R 5/6) hamurlu, koyu kiremit (10 R 4/6) astarlı, orta kum katkılı, iyi pişirilmiş, açkılı, çark yapımı, bezeme siyah (10 R 2.5/1). Çiz. no. Kg. Höy. 957.

4- Çanak p.; siyah (7.5 YR N2/) hamurlu, hamurunun renginde astarlı, orta kum katkılı, kötü pişirilmiş, açkılı, çark yapımı. Çiz. no. Kg. Höy. 954.

**Res. 18:**

1- Çanak p.; kahve (5 YR 5/6) hamurlu, kırmızımsı kiremit (10 R 4/6) astarlı, ince kum katkılı, kötü pişirilmiş, açkılı, çark yapımı. Çiz. no. Kg. Höy. 623.

2- Çanak p.; kahve (5 YR 5/6) hamurlu, kırmızımsı kiremit (10 R 4/6) astarlı, ince kum katkılı, kötü pişirilmiş, açkılı, çark yapımı. Çiz. no. Kg. Höy. 1005.

3- Çanak p.; kahve (5 YR 5/4) hamurlu, koyu kahve (5 YR 5/6) astarlı, orta kum katkılı, iyi pişirilmiş, açkılı, çark yapımı. Çiz. no. Kg. Höy. 897.

4- Çanak p.; kahve (5 YR 4/6) hamurlu, kırmızımsı kiremit (10 R 4/6) astarlı, orta kum katkılı, orta pişirilmiş, açkılı, çark yapımı. Çiz. no. Kg. Höy. 906.

5- Çanak p.; kahve (2.5 YR 4/6) hamurlu, kırmızımsı kiremit (10 R 4/6) astarlı, ince kum katkılı, orta pişirilmiş, açkılı, çark yapımı. Çiz. no. Kg. Höy. 544.

6- Çanak p.; açık kahve (5 YR 5/6) hamurlu, hamurunun renginde astarlı, ince kum katkılı, iyi pişirilmiş, açkılı, çark yapımı. Çiz. no. Kg. Höy. 537.

7- Siyah taş mühür. Env. no. Kg. Höy. 824/97.1; müze env. no. 13.1.97.

8- Siyah taş mühür. Etüd no. Kg. Höy. 768 /97 (1).

9- Tunç mızrak. Env. no. Kg. Höy. 1117/97.8; müze env. no. 13.8.97.

**Res. 25:**

Çömlek; siyah (7.5 YR N2/) hamurlu, hamurunun renginde astarlı, kaba kum katkılı, kötü pişirilmiş, açkılı, el yapımı. Env. no. Kg. Höy. 1116/98.3.



**Res. 26:**

Çömlek; siyah (7.5 YR N2/) hamurlu, içi gri dışı ise hamurunun renginde astarlı, orta kum katkılı, kötü pişirilmiş, açkılı, el yapımı. Env. no. Kg. Höy. 1216/97.14.

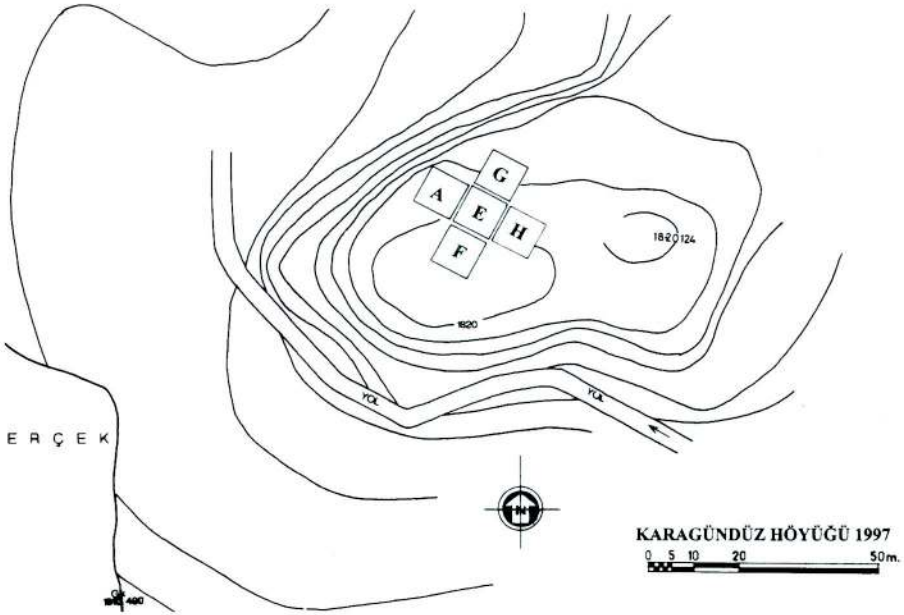
**Res. 27:**

Çömlek; kiremit (10 R 5/6) hamurlu, içi hamurunun renginde dışı ise siyah astarlı, pişme nedeniyle dış yüzde kahverengi alacalı, kaba kum katkılı, kötü pişirilmiş, açkılı, el yapımı. Çiz. no. Kg. Höy. 1204.





Res. 1 - Van bölgesi höyükleri.



Res. 2 - Açma anahtarı.



*Veli Sevin-Aynur Özfırat-Ersin Kavaklı*



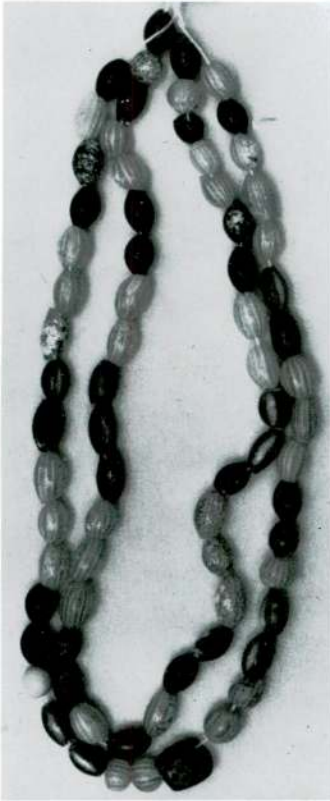
Res. 3 – F açması Ortaçağ mezarları (1. yapı katı).



Res. 4 – Bir Ortaçağ çocuk mezarı.



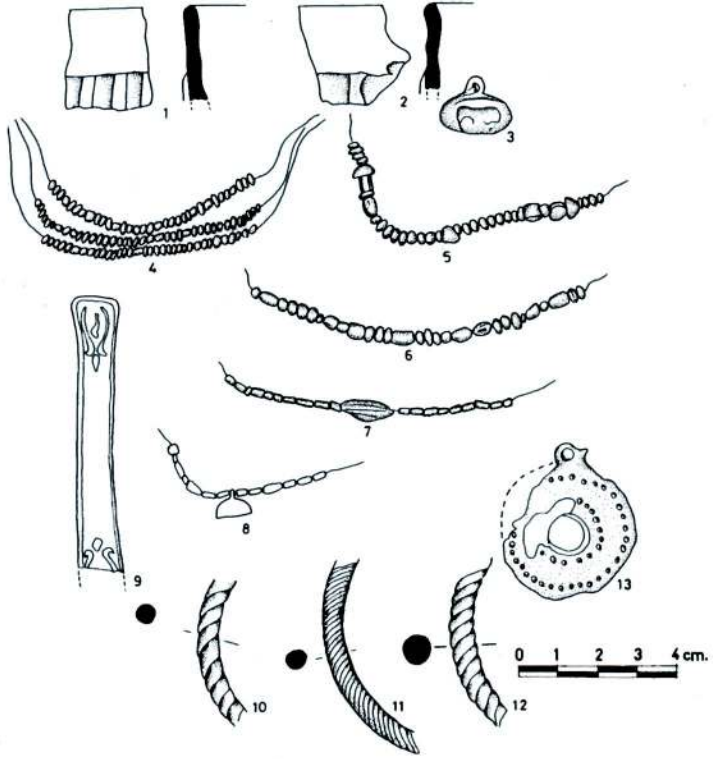
Res. 5 – Ortaçağ mezarı.



Res. 6 – Kolye.



Res. 7 – Boncuk bilezik.

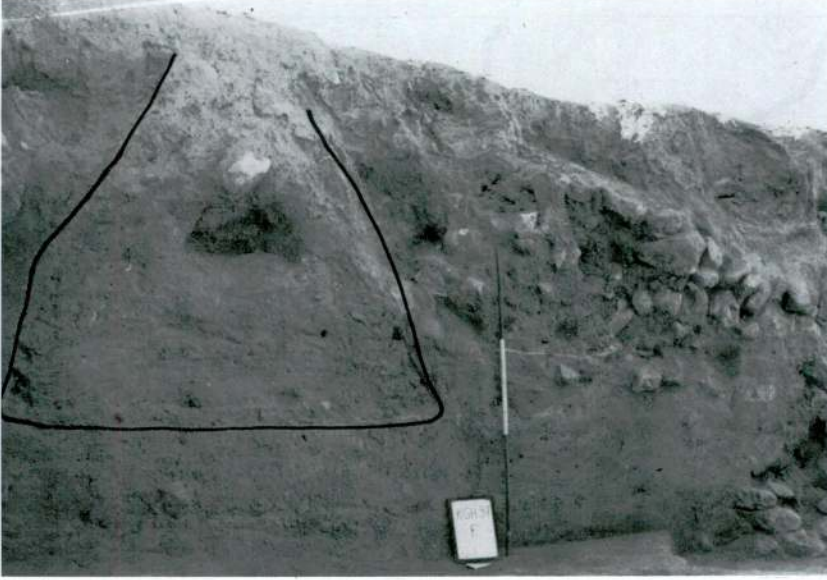


Res. 8 – Ortaçağ yapı katlarından çeşitli buluntular (1-2. yapı katları).



Res. 9 – Kolye.

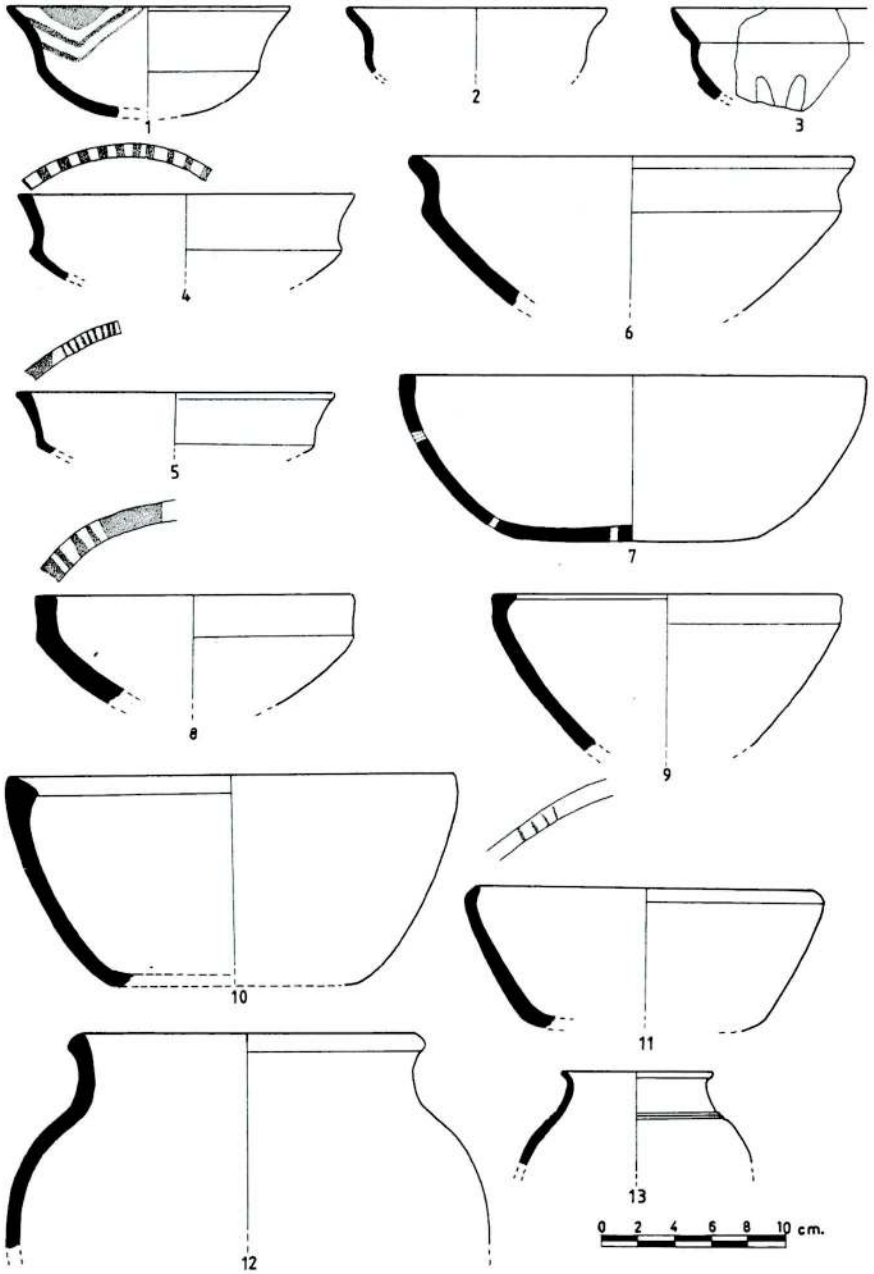




Res. 10 – F açması Geç Demir Çağ silosu (3. yapı katı).



Res. 11 – F açması Orta Demir Çağ mezarı (4 c yapı katı).



Res. 12 – Geç Demir Çağ çanak çömlekleri (3. yapı katı).



Res. 13 – F açması Orta Demir Çağ mezarı (4 c yapı katı).

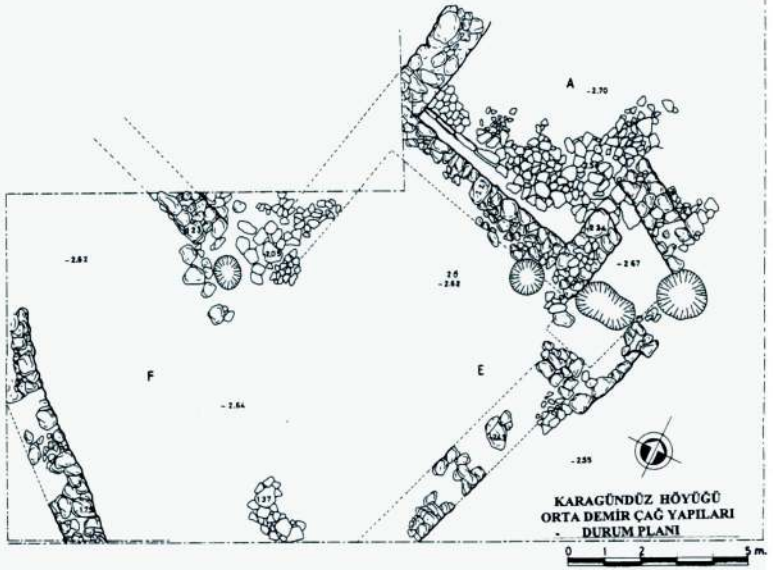


Res. 14 – F açması Orta Demir Çağ mezarı (4 c yapı katı).

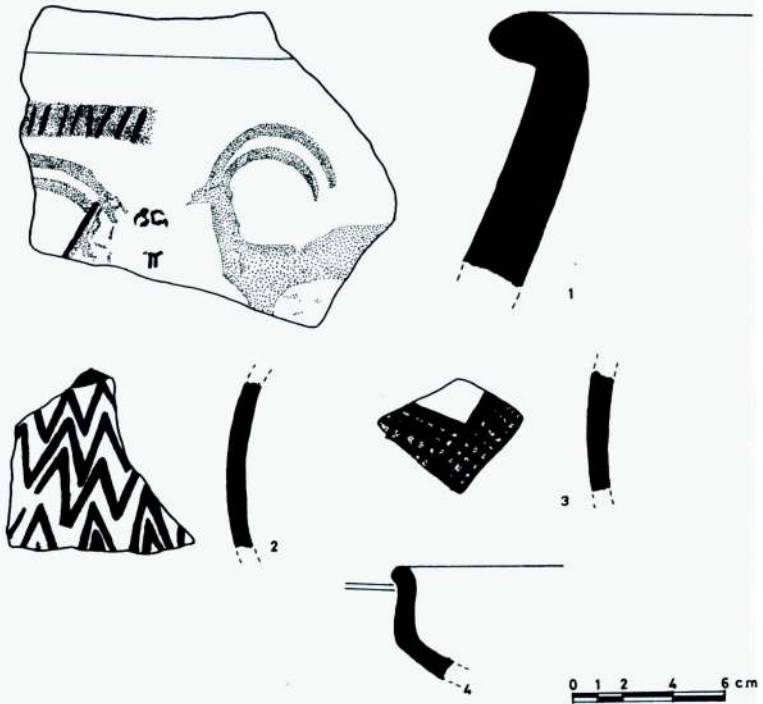


Res. 15 – F açması Orta Demir Çağ (4 c) mezarından kolye.



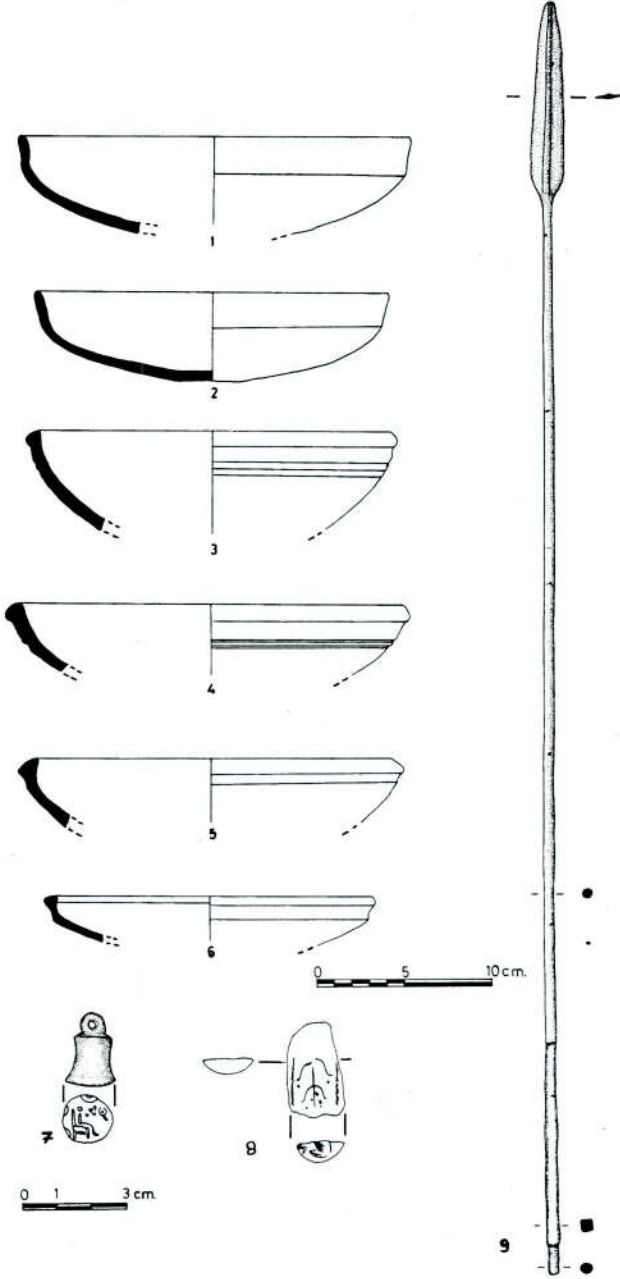


Res. 16 - 4b yapı katı durum planı.



Res. 17 - Orta Tunç Çağ çanak çömlekleri.

Veli Sevin-Aynur Özfirat-Ersin Kavaklı



Res. 18 – Urtu (4a-b yapı katı) buluntuları.

*Veli Sevin-Aynur Özfırat-Ersin Kavaklı*

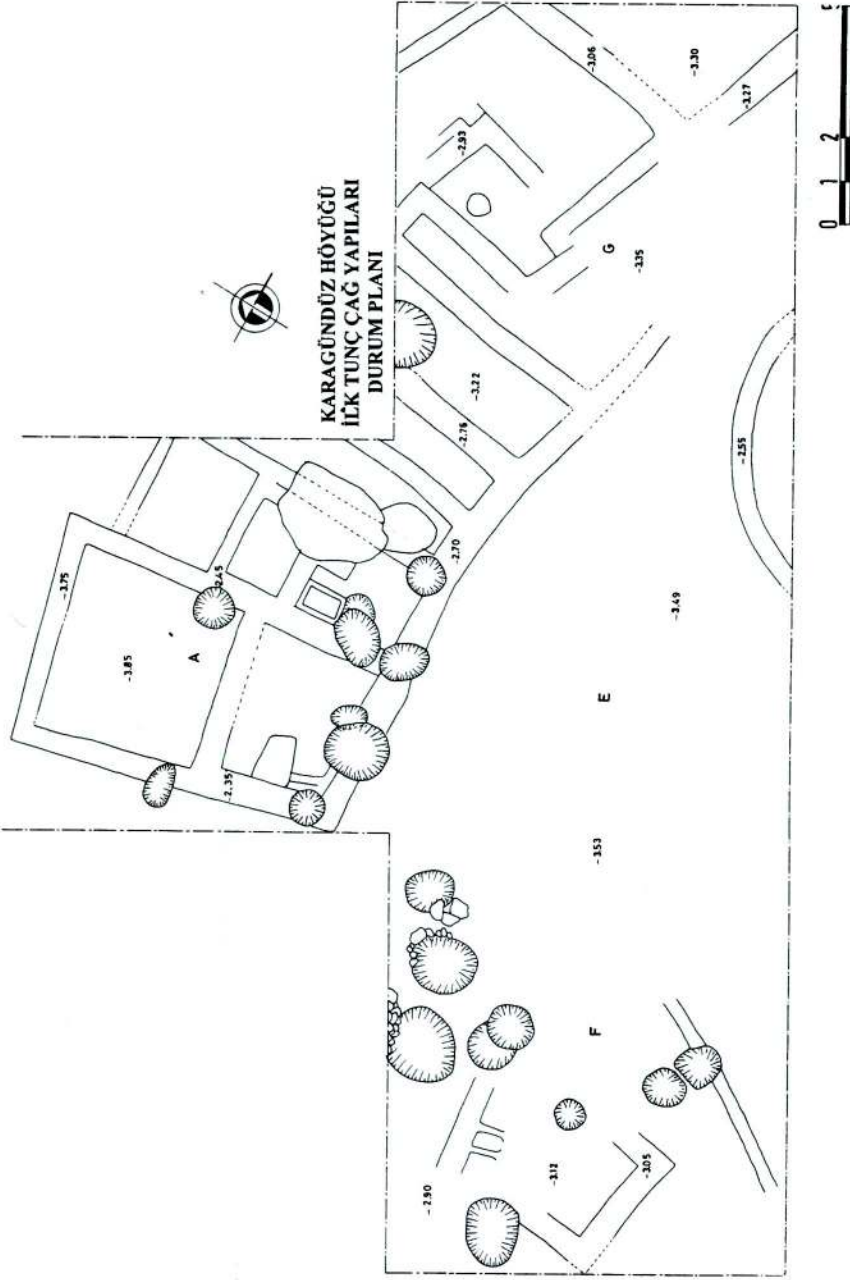


Res. 19 – Orta Tunç Çağ polikrom boyalı çömlek parçası.



Res. 20 – Erken Transkafkasya Dönemi mimarisi (7. yapı katı).





Res. 21 – Erken Transkafkasya Dönemi durum planı (7. yapı katı).



Res. 22 – A açması Erken Transkafkasya Dönemi ocağı.



Res. 23 – A açması Erken Transkafkasya Dönemi mekanı.



Res. 24 – E-G açmaları Erken Transkafkasya Dönemi yuvarlak yapı.



Res. 25 – Erken Transkafkasya Dönemi çömlek.





Res. 26 – Erken Transkafkasya Dönemi çömlek.



Res. 27 – Erken Transkafkasya Dönemi kabartmalı kap parçaları.