

BELLETEN

Cilt: LXII

Nisan 1998

Sayı: 233

NAHÇIVAN'DA BİR ERKEN DEMİR ÇAĞI NEKROPOLÜ:
KOLANI

VELİ B. BAŞŞALİYEV*

Nahçıvan'da yapılan arkeolojik kazı ve araştırmalar, bu yörenin, İ.Ö. II. binyılın sonu ve I. binyılın başlarında "Hocalı-Gedebey" adı verilen bir kültürün sınırları içinde kaldığını ortaya koymuştur. Ancak, I. Kültepe ve II. Kültepe gibi çok tabakalı höyüklerde bu kültüre ait tabakalar aşırı derecede tahrip olduğundan stratigrafi konusunda bir sonuca varmak mümkün olmamıştır. Buna karşılık 1986 yılından beri Nahçıvan'da sürdürülen araştırmalar sonucunda bu kültüre ait birçok nekropol ortaya çıkarılmıştır. Bu çalışmalar ve özellikle de buluntular ise şimdiye kadar yeterince yayınlanmış ve söz konusu kültür hakkında doyurucu bilgi verilebilmiş değildir. Bu satırları kaleme almakta ki amacımız, Hocalı-Gedebey kültürü için karakteristik gri keramik, silah ve süs eşyaları veren Kolani nekropolü buluntularını bilim dünyasına tanıtmaktır.

Kolani nekropolü Doğu Nahçıvan'da, Şahbuz ilçesine bağlı Kolani köyünün doğusunda, yüksek dağ silsilesinin Nahçıvan çayı vadisine inen bir çıkıntısı üzerinde kuruludur (Harita). Taş sandık türü mezarlar yamaçta bulunduklarından, toprak örtüleri erozyon sonucunda açılmış ve büyük boyutlu mezarların tümü köylüler tarafından talan edilmiştir. Kurtarma amacı ile yapılan kazılar sırasında nekropolde, 1986-1989 yılları arasında, talan edilmiş mezarlar da dahil olmak üzere, 16 mezar incelenmiştir.

Bir bölümü taş sandık türü olan mezarların yapısında bir standardizasyon yoktur. Mezarlar toprağa kazılmış çukurlara yassı sal taşlarla oluşturulmuş, duvarların alçak kısmı kaba taşlarla örülerek tamamlanmıştır.

* Dr. Veli B. Başşaliev, Azerbaycan İlimler Akademisi Nahçıvan İlim Merkezi emekçisi.

Kimilerinin duvarları birbiri üzerine yerleştirilmiş iki sıra sal taşla, kimileri ise altta sal taş, üstte ise kaba taşlarla örülerek oluşturulmuştur. Mezar odalarının yapısında taşınması çok zor olan büyük sal taşlarının kullanılması, özellikle bunların İman Deresi adlı uzak bir mesafeden getirilmesi kuşkusuz ki, eski bir gelenekle bağlantılı olmalıdır. Ancak bunun yanında mezarların inşasında karşılaşılan zorluklar nedeniyle bazı duvarlarda taş örgülerin de kullanılmasına neden olmuştur. Üzerleri kural olarak sal taşı levhalarla kapatılmakla birlikte kapaksız olanlar da vardır. Nitekim 1 no'lu ve 5 no'lu mezarlar bu türdendir. Mezarlar kapatıldıktan sonra bunların üzerinde kaba taşlardan bir yığın oluşturulmuştur. Tabanı toprak olan mezarlar bazen kabaca dikdörtgen, bazen de yuvarlak biçimlidir. Boyutlar 1x0,9m., 1,2x0,9 m., 2,5x1,5 m. arasında değişmektedir.

Köylüler tarafından talan edilen ve tahrip olmuş 7 no'lu mezarın yan duvarlarını oluşturan sal taşlar üzerinde, karşılıklı yerleştirilmiş kazıma tekniğinde resimlere rastlanmıştır (Res. 1).

Birinci resim, yüksekliği 103 cm., genişliği 82 cm. olan trapez biçimli taş levha üzerine kazılmış, stilize atlı insan figürü ile temsil olunmuştur. İnsan figürünün başı, ortası noktalı küçük bir daire biçimindedir. Başın üst kısmında yaprak biçimli bir çıkıntıya yer verilmiştir. Süvari resminin önünde hilal, sırtunda ise bir yılan ile dalgalı ve kesişen hatlara rastlanır.

İkinci resim, yüksekliği 64 cm., genişliği 83 cm. olan taş levha üzerine kazılmıştır. Bu resimdeki baş figürü iki kısma bölünmüş daire şeklindedir. Figürün sağ kısmında küçük bir nokta, yukarısında ise boynuza benzer bir çıkıntı vardır. Başından çeşitli yönlerde doğru dalgalı hatlar çıkmaktadır.

Tam benzerleri şimdiye dek bulunamamış olan bu resimlerin mezarın duvarına yapılması hiç kuşkusuz ki, insanların öteki dünyaya olan inancı ile ilgilidir. Ancak bunların detayları Transkafkasya ve Sibiry'a'nın kayaüstü resimleri ile benzerdir. Yukarıda değinildiği gibi, bu duvar resimlerindeki insanların baş kısmı, içerisi noktalı daire şeklindedir. Bu tür resimler Kobustan'da, Gemikaya'da, Katunçay'ın orta akarlarında, Kyahta bölgesinin kayasütü resimleri içerisinde yaygın olarak görülür. Araştırmacılara göre, içerisi noktalı daireler güneşi sembolize eder. Bu tür güneş resimleri Kareliya'dan İskandinavya'ya dek geniş bir çevreye yayılmıştır. Bu bölgelerde yayılmış güneş resimleri çoğunlukla antropomorfik detaylarla verilmiştir. Buna benzer güneş kafalı insan resimlerine Azerbaycan'da Hocalı-Gedebe kültürüne ait kil kaplar üzerinde rastlanmaktadır. İçerisinde nokta olan daire, birçok kül-

türde görülen ve güneşi sembolize eden bir figür olup, Mısır hiyerogliflerinde ve Orhon-Yenisey yazıtlarında sıkça görülür.

Elde edilen bilgilere dayanarak söyleyebiliriz ki, birinci resimde Güneş Tanrısı figürüne yer verilmiştir. İkinci resimdeki figürlerin benzerlerine mitolojik varlıklar içerisinde rastlanmadığından, bunun hangi anlamda verildiğini söylemek zordur. Ancak kafası güneşi simgelediğinden, bunun mezarı kötülüklerden koruyacak bir varlığı yansıttığını söyleyebiliriz.

Kolanı mezarları için kollektif gömüler karakteristiktir. İskeletler bir yığın halinde mezarların köşesine toplanmış halde rastlanmıştır. Kemikler karmaşık durumda olduğundan gömülerin sayısı kafataslarına göre belirlenmiştir. İskeletlerin sayısı 3'den 17'ye kadar değişmektedir. En çok sayıdaki iskelete 10 no'lu mezarda rastlanmıştır. Mezar armağanlarının zenginliği ile farklı olan bu mezarda 6 tane tunç hançer ele geçirilmiştir. Araştırmalara dayanarak cesetlerin mezara hoker durumunda yatırıldığını, tekrar gömüler sırasında ise kemiklerin mezarın bir köşesine toplanarak bir yığın haline getirildiğini söylemek mümkündür.

Nekropolün güney kesimindeki 1 no'lu ve 5 no'lu mezarlarda armağanların bulunmasına rağmen iskelet kalıntıları ele geçirilmemiştir. Bu türe giyenlerin törensel veya hatura mezarları olduğunu söylemekten başka bir yamta sahip değiliz.

Kazı sırasında mezarların toprak örtüsünden ve içerisinden çok sayıda kil kap parçasının bulunması, gömü töreninde kil kap kırmak gibi bir gelenek olduğuna işaret etmektedir. Gömü adetini aydınlatmak için 1988 yılında, mezarları çevreleyen 20 m² lik bir alanda yapılan kazılar sırasında, taş levhalardan oluşturulmuş küçük bir taş sandık mezar ile etrafında kil kap parçaları ve tüm kadehler ortaya çıkarılmıştır. Kuşkusuz ki, buluntular mezarlıkta yemekli ve içkili bir gömü töreninin düzenlendiğini göstermektedir.

Kolanı nekropolü mezarları bu dönemde toplum içerisinde bir eşitsizlik olduğunu az da olsa göstermektedir. Örneğin mezarların bir kısmı büyük sal taşlar ve örgülerle düzenli bir şekilde oluşturulmuşken, diğerleri küçük taş levhalarla basit çukurlarda yapılmıştır. Büyük olanlardan birinin duvarının mitolojik resimlerle süslü olması, bu mezarların kabile yöneticilerine ait olduğunu göstermektedir. Sosyal eşitsizliğin varlığı mezar armağanları ile de kanıtlanabilmektedir. Çünkü kimi mezarlar armağanlar açısından zengin, kimileri ise çok yoksuldur.

Mezarlara armağan olarak çok sayıda süs eşyaları, çanak-çömlek ve silah bırakılmıştır. Bunlar içerisinde demir eserlere ve Nahçıvan'ın Orta ve Son Tunç Çağları için karakteristik olan boyalı kaplara rastlanmamıştır.

Çoğunlukla parçalar halinde ele geçirilen çanak-çömlekler pembe ve gri renkli olmakla iki gruba ayrılabilirler. Sayıca az olan birinci gruptakiler genellikle el yapımıdır. Bunların hamurlarına ince kum katılmış, orta derecede pişirilmiştir. İki örnekle temsil edilen çanakların birinin ağzının kenarı düz, gövdesi yarımküre şeklindedir (Res. 2/1). İkinci çanağın ağzının kenarı yuvarlatılmıştır. Ağzının altı yatay oluklu, *conus* biçimlidir (Res. 2/2).

Çömlekler biçimine göre iki tipe ayrılabilirler. Birinci tiptekilerin ağız kenarı dışa dönük olup kalınlaştırılmış, ya da basit şekilde biçimlendirilmiştir (Res. 2/3-5, 8-). Üzerleri ise çertmelerle, düz ve dalgalı hatlarla kabaca bezenmiştir. Küçük boyunlu, küre gövdeli ikinci tip çömleklerin ağız kenarı düzdür. Bu tiptekilerin dış yüzü ıslidir (Res. 2/7). Bu gruba dahil olan silindir boyunlu, ağız kenarları dışa çekik ve küre gövdeli çömlekler çark yapımıdır (Res. 2/10). Bunların hamuruna ince kum katılmış, genellikle iyi pişirilmiş ve dıştan iyice cilalanmışlardır. Pembe renkli çanak ve çömleklerin benzerlerine Nahçıvan'ın Son Tunç ve Erken Demir Çağı keramikleri arasında özellikle I. Kültepe'de, A. K. Alekperov'un açtığı Şahtahı mezarının ve Kızılbank mezarlarının kompleksleri içerisinde rastlanmaktadır. Söylemek gerekir ki, İlk Tunç Çağı için karakteristik olan, ağzının altı geniş yatay oluklu çanaklara Orta ve Son Tunç Çağı'nda hiç rastlanmamış, Erken Demir Çağı'nda ise ender kullanım alanı bulmuştur. Uzun boyunlu, küre gövdeli küçük çömleklere önceki devirlerde de rastlanmıştır.

Çanak çömleklerin büyük kısmı gri keramiklerle temsil olunmuştur. Bu grubun kapları genellikle ince, bazen ise iri kum katkısı olan hamurdan yapılmış, orta derecede pişirilmiştir. Renk tonları griden siyaha doğru değişmektedir. Dış yüzeyleri çoğu kez alacalı olup açkılanmış, içeriden ise sıvazlanmıştır. Biçim açısından daha fazla çeşitlilik gösteren gri keramiğin en tipik temsilcileri çanaklar, çömlekler, tabaklar, testiler ve kadehlerdir.

Çanaklar oldukça değişik formlarda yapılmıştır. Gövde biçimlerine göre birkaç tip ve alt tipe bölünebilirler. Birinci tipe çift konik göndeli, bazen ağız kenarında yatay delikli tutamakları olan çanaklar dahildir (Res. 2/11-16). Bu türe girenlerden birinin ağız kenarı dışa çekiktir ve gövdesinin ortasında dikey delikli tutamağı vardır (Res. 2/13). Keskin karınlı ikinci tip çanakların ağzının altı yatay olukludur (Res. 2/17-22). Kimisinin ağız içeri, kimileri ise

dışa çekiktir. Üçüncü tip çanakların gövdesi yarım küre şekillidir. İçeri çekik ağız kenarları yuvarlatılmış ya da kalınlaştırılmıştır (Res. 3/1-5). Kimi çanakların ağzının kenarı düz, altı çizme hatlarla bezemelidir (Res. 3/4). Dördüncü tipin gövdesi konik, ağzının kenarı yuvarlaktır. Ağzının altında yatay delikli tutamağı vardır (Res. 3/6). Beşinci tipi oluşturan çanakların ağız kenarı ile karın keskinlikleri arası yatay oluklu yivlerle bezenmiştir (Res. 3/8-10). Gövdesi küre şekilli, ağız kenarı dışa çekik örnek yatay tutamağı ve dikey deliği ile farklı özellik gösterir (Res. 3/7).

Çanaklar Son Tunç keramiğine kıyasla tamamen farklı özellikler göstermektedir. Bu tür kaplar için karakteristik olan ip delikli tutamaklar Nahçıvan'da Orta Tunç Çağı'ndan belli olsa da, yalnızca Son Tunç Çağı'nda ender kullanım alanı bulmuştur. Böyle tutamalara Son Tunç Çağı'nın, çanak, çömlek, çaydanlık ve vazo gibi kaplarında rastlanmaktadır.

Çömleklerin en sevilen türleri dışa çekik ağız kenarlı ve küre gövdelilerdir (Res. 3/11-12). Bu tiplerden bazısının omuzunu çevreleyen kabartma kuşağın üzeri çift çertmelerle bezelidir (Res. 2/6). Kimi örneklerin yatay delikli tutamakları vardır (Res. 3/12). Bu grubun ince çeperli örnekleri iyi pişirilmiş oluşlarıyla farklılık gösterirler. Dışa çekik ağız kenarlı, konik boyunlu, küre biçimli gövdesi olan bir örnek dikkat çekicidir (Res. 3/13). Küçük boyunlu, ağız kenarları hafifçe dışa çekik çömlekler iki örnekle temsil olunmuşlardır (Res. 3/14-15). Bu tiplerin ilk örneklerine I. Kültepe'nin boyalı çömlekleri arasında rastlanmıştır. Toplu olarak ele alındıklarında çömleklerin tüm tipleri Erken Demir Çağı için karakteristik olup, Nahçıvan'da Karnıyarık, Sarıdere, Bayahmet, Kuku ve Kuze Azerbaycan'da, Hocalı-Gedebey kültürüne ait Kuşçu, Haçbulak, Gedebek nekropolünde rastlanmaktadır. Kolanı içi karakteristik olan çanak türleri Göytepe'nin (Geoytepe) A tabakasından da iyi bir şekilde tanınmaktadır.

Gri keramiğin en sevilen türlerinden bir de kadehlerdir. Çanak ve çömlekler gibi, bu grubun kapları da biçim açısından çeşitlilik göstermektedir. Birinci gruba ayaklı kadehler dahildir (Res. 4/1-8). Bu türe giren kaplar gövdelerinin biçimine göre farklı özellikler göstermektedirler. Kimileri çift konik, kimisi yumurta biçimli olup, dışa çekik ağız kenarlıdır (Res. 4/1-3). Gövdenin merkezine veya altına tek kulpların yukarısında çıkıntıları vardır. Yumurta gövdeli kadehlerden birinin ağzının kenarı düz, kulbu çıkıntısızdır (4/2). Ancak kadehlerden bir küre gövdeli, halifçe içe çekik ağız kenarlıdır (Res. 4/4). Bazı kadehlerin ağız kenarı dışa doğru kalınlaştırılmıştır. Bu türe ait çok sayıda dip de bulunmuştur (Res. 4/5-8). Benzerlerine Nahçıvan nek-

ropolü, Şahtahtı, Kızılvan, Sarıdere ve Bayahmet'de rastlanan bu tür kaplar İran'da Hurvin, Candar, Tepe Sialk; Güney Azerbaycan'da Geoytepe, Kordlar-tepe, Hasanlu ve diğer yörelerden de bilinmektedir.

İkinci grubu oluşturan kadehlerin iki türü vardır. Bir örnekle temsil olunan birinci tür kadehler hafifçe dışa çekik ağız kenarlı, uzun boylu, yuvarlak gövdeli olmakla, ağzın altından karına inen şekilde kulba sahiptirler (Res. 4/9). Üç örnekle temsil olunan ikinci tür kadehler dışa dönük ağız kenarlı, küre gövdeli, kısa boyunludurlar. Ağız kenarı yahut boyundan karına inen, yuvarlak kesitli kulpları vardır (Res. 4/10-12). Bir örnekte üzeri kazı bezemeli uzun bir kulba yer verilmiştir (Res. 4/13).

Erken Demir Çağı içi karakteristik olan bu türde kaplar Nahçıvan'da Bayahmet nekropolünden, Şahtahtı'ndan ve Güney Azerbaycan'da Geoytepe'den bilinir. Bunların boyalı örneklerine Kızılvan'da rastlanmıştır.

Vazolar boyutlarına göre birbirinden farklılık gösterirler. Büyük boyutlu olanlar dışa çekik ağız kenarlı, kısa boyunlu, şişkin gövdelidirler (Res. 4/14; 5/1-3). Gövdelerin yukarı kısmı birkaç sıra çizme hatlarla bezenmiştir. Bu tür kaplar Nahçıvan'ın Son Tunç Çağı için karakteristikdir.

Küçük hacimli vazolar biçimlerine göre farklı özellikler göstermektedirler. Birinci tiptekiler küre gövdeli, uzun boyunlu, dışa çekik ağız kenarlıdır (Res. 4/15-16, 18). Bunların kesiti pembe renkte olmakla birlikte, her iki yüzden gri astarla örtülmüştür. İkinci tipe girenler küre gövdeli, kısa boyunlu, dışa çekik ağız kenarlıdır (Res. 4/17; 5/4, 6). Üçüncü tip vazolar çift konik gövdelidirler (Res. 5/8). Kimilerinin üzeri çizme hatlarla bezenmiştir. İki örneğin yuvarlak kesitli kulbu vardır (Res. 5/8). Uzun boyunlu, küre gövdelilerden biri biçimine göre farklı özellik göstermektedir (Res. 5/7). Bu tür Erken Demir Çağı için karakteristik olup, benzerleri Şahtahtı, Kızılvan ve Culfa'dan bilinmektedir.

Tabaklar gri keramiklerin en sevilen formlarındandır (Res. 5/9-14; 6/1-2). Bu kapların gövdesi *conus* biçimli olup, ağız kenarlarının düz, yuvarlatılmış ve içe doğru kalınlaştırılmış türleri vardır. Yalnızca bir örnekte ağız kenarı dışa dönüktür (Res. 6/1). Bazı örneklerde gövdenin merkezi kabartma bir kuşakla çevrelenmiştir.

Nahçıvan'ın Son Tunç Çağı ve Hocalı-Gedebey keramikleri içerisinde hiç rastlanmayan bu kapların yakın benzerleri Kızılvan, Culfa, Taşark, Zeyve ve I. Kültepe malları içerisinde bulunmaktadır.

Bardaklar öteki kümelerden farklı olarak biçim çeşitliliği göstermiştir (Res. 6/3-7). Bunlar silindir gövdeli, yuvarlatılmış ağız kenarlıdırlar. Çoğunlukla ağız kenarları ele geçen bu kapların dipleri yalnızca bir örnekle temsil edilmektedir. Nahçıvan'ın Erken ve Orta Demir Çağı için karakteristik olan bu kaplara önceki devirlerde rastlanmamıştır. Nahçıvan'da İ.Ö. II. bin yılın sonundan başlayarak geniş uygulama alanı bulmuş olan bu tip kaplar Karabulak, Sarıdere, Hakkıhlık ve Oğlankale'den tanınır.

Yukarıda betimlenmiş kümelerin dışında belirgin özelliklere sahip kimi parçalar hakkında da bazı şeyler söylemek gerekir. Bunların bir kısmı çaydanlık denen kaplara ait parçalardır. Küçük parçalarla ele geçirilen bu kaplar iki örnekle temsil edilmiştir (Res. 6/10). Nahçıvan'ın Son Tunç Çağı için karakteristik olan bu kapların benzerlerine Transkafkasya'da, Nahçıvan çevresinde, Zengezur'da ve Güney Azerbaycan'da rastlanmaktadır. Arkeoloji literatüründe "çaydanlık" olarak adlandırılan, bu kapların kandil olarak kullanıldığına inanıyoruz. Bu kandillerde Nahçıvan'da Eski Çağlarda üretilmiş genegerçek yağı (?) (*Ricinus Communus*) kullanılmıştır. Bu kapların karanlık mezarları aydınlatmak için ya da törenler sırasında kullanıldığı söylenebilir.

Az sayıdaki emzikli kaplar (Res. 6/9) büyük ihtimalle içki getirmek için kullanılmış olmalıdır. Bu tür kaplara Nahçıvan'da Tunç Çağı'nda hiç rastlanmamış, iki örnek Erken Demir Çağı'nda ortaya çıkmıştır. Emzikli kaplar İran'da Geoytepe, Hasanlu, Tepe Sialk, Hurvin ve diğer yörelerden bilinmektedir.

Biçimleri belirlenmeyen kimi kap parçalarının üzeri konsantrik daireler ve stampalı oluklarla bezelidir (Res. 6/8, 11-12). İlginç kap parçalarına kabartma kemerlerle çevrelenen kulplar da dahildir (Res. 6/13-14).

Silahlar genellikle tunç hançerler ve obsidyen okuclarıyla temsil edilmişlerdir. Sayısı 7 tane olan hançerler üç tipe ayrılabilirler. Birinci tipi oluşturan örneğin sapı yassı, namlusu üçgen biçimlidir. Kesiti dörtgen biçimli olan namlunun omuzları köşeli, ucu sivri, ağızları düzdür. Örneklerden birinin sapı tek dörtgen deliklidir (Res. 7/2-3). Biçim açısından Kızılvan'ın Orta ve Son Tunç Çağı hançerlerine benzeyen bu örnekler Güney Azerbaycan, Transkafkasya ve Kuzey Kafkasya'da geniş uygulama alanı bulmuştur. Çeşitli dönemlerde kullanılan bu hançerler kronolojik açıdan bir önem taşımazlar.

İkinci tipe giren dört örneğin her biri farklı özelliğe sahiptirler (Res. 7/4-5; 8/1-2) Hançerlerin yaprak biçimli namlusu altugen, tek perçin delikli

kısa sapı yassı kesitlidir. Namlunun omuzları köşeli, ağız kenarları düz, ucu sivridir. Omuzlarına geçirilmiş, üzeri birkaç delikli kuşaklar, namludan ayrı dökülmüş disk biçimli başlıkları vardır. Başlıkların içerisi boş olup, çeperlerinde dörtgen ya da üçgen delikler bulunur. Hocalı-Gedebey kültürü için karakteristik olan bu hançerlerin asıl uygulama alanı Kuzey Azerbaycan olmuştur. Bunların tipik örnekleri Genceçay havzası ve Gedebey nekropolünden bilinir.

Transkafkasya ve İran'a bu hançerlerin Hocalı-Gedebey kültürünün etkisi ile yayıldığı bilinmektedir. İ.Ö. II. binyılın sonunda üretim merkezi Kuzey Azerbaycan'da olan bu tip hançerler İ.Ö. IX-VII. yüzyıllara değin kullanılmıştır. Demir namlu ve tunç saplı hançerlerin Urartu etkisiyle oluştuğu da söylenmektedir.

Üçüncü tipe ait bir hançer bulunmuştur (Res. 7/1). Yaprak biçimli namlusunun sapla birleştiği yer kalınlaştırılmıştır. Ağızları şevlenmiş yassı kesitli namlu dörtgen zırlı, yiv bezemeli ve sivri uçludur. Disk başlıklı silindirik sap çerçevesindedir. Sapının çerçevesinde ve başlığın üçgen deliklerinde ince ahşap çevresinin kalıntıları vardır. Bu hançerlerin Hocalı-Gedebey ve Ön-Asya tipli hançerlerin özelliklerini birleştirdiğini söylemek yanlış olmaz. Kuzey Azerbaycan'da çoğunlukla Hocalı-Gedebey kültürüne ait olan bu türler Nahçıvan'da iki örnekle Bayahmet nekropolünde de temsil edilmiştir. Transkafkasya hançerlerinin bir grubu ile bazı ortak özellikleri paylaşan bu tip hançerlerin benzerlerine Hocalı-Gedebey kültürü dışında hiç rastlanmamıştır.

Silahların diğer bir grubunu da obsidyen okuçları oluşturmaktadır (Res. 7/6-8). Bunlar yaprak biçimli ve sap yuvalı olmakla üzerleri tamamen retuşlanmıştır. Nahçıvan'da İlk Tunç Çağı'ndan beri uygulama alanı bulan bu okuçları farklı bir özelliğe sahip değildirlere.

Mezar armağanları içerisinde çok sayıda süs eşyalarına rastlanmıştır. En sevilen süs eşyalarını küpeler oluşturmaktadır. Oldukça farklı özellikler gösteren küpeler kabaca üç tiptirler. Birinci tiptekiler yuvarlak kesitli tunç çubuktan yapılarak uçları sivrileştirilmiş basit küpelerdir (Res. 9/1-2). Bunlar içerisinde açık ağızlı ve uçları birbiri üzerine bindirilmişlere de rastlanmaktadır.

İnce telden yapılan ikinci tip küpelere bazen yalnızca dörtgen biçimde işlenmiş bir deniz kabuğu, ya da akik ve alçı boncuklar takılmıştır. Küpelerin uçları sivri, bazen de kıvrıktır (Res. 9/3-12).

Çengelli küpeler de denilebilecek üçüncü türdekiler ince bir zevki yansıtmaktadırlar. Bunların bir ucu dövülerek şerit haline sokulmuş ve çengel şeklinde kıvrılmıştır. Küpelere deniz kabuğu, akik, alçı boncuklar, bazen de tunç zincirler takılmıştır (Res. 9/14-19). Bazı küpelerin kulağa takılması için ayrıca küçük tunç halkalar kullanılmıştır. Bu gruba dahil olanlardan bazıları iki parça halindedir, bu yüzden de bir tamir geçirmiş olduklarını söylemek olasıdır. Bu süs eşyalarıyla beraber deniz kabuğunun kendisi de bulunmuştur. Orta Tunç Çağı'ndan beri tek örneklerle Şahtahu ve Kızılvan'tan bilinen bu küpeler yalnızca Erken Demir Çağı'nda geniş uygulama alanı bulmuştur.

En yaygın kullanım alanı görmüş süs eşyaları bileziklerdir (Res. 10). Farklı özellikler gösteren bileziklerin iki türü vardır. Kesitleri yuvarlak, yarım yuvarlak ve dörtgen olan birinci gruptakilerin ağızları açık, birbirine dokunan ve birbiri üzerine bindirilmiş olarak gruplandırılmaktadırlar. Bileziklerin kimisinin uçları kıvrılarak çengel haline sokulmuş ve birbirine geçirilmiştir. Bir örnekte uçlar birbirine sarılmıştır (Res. 10/8). Bazı örneklerin ağızı açıktır ve uçları da dışarıya kıvrılmıştır. Uçları bazen oyuk çizgilerle bezelidir (Res. 10/6). Bilezik ya da halhal denilebilecek halkaların kimisinin bir ucu dövülerek ince şerit haline sokulmuş, uçları dışarıya doğru kıvrılmıştır (Res. 10/10).

Sayca az olan alınlıklar dört örnekten oluşmaktadırlar. Bunlar dövülerek ince şerit haline sokulmuş, uca doğru daralarak dışa, ya da içeri kıvrılmış basit bantlardan meydana gelmişlerdir. Bir örneğin üzeri çizme, düz hatlar ve noktalarla bezenmiştir (Res. 11/1).

Süs eşyalarının en ilginç türlerinden biri de tasmalardır. İnce tunç çubuktan yapılan bu eserlerin bazen bir ucu, bazen de her iki ucu dövülmüş ve spiral şeklinde kıvrılmıştır. Bunların bir ucu sivri, diğer ucu ise çengel şeklindedir. Üzerlerine tunç, akik, alçı boncuklar, dörtgen biçimde işlenmiş deniz kabukları geçirilmiştir (Res. 11/2; 12/4).

Tunç yüzüklerin iki türü vardır. İlk türdekiler açık ağızlı, uçları birbirine dokunmuş ve birbiri üzerine bindirilmiş olup, yuvarlak veya dörtgen kesitlidirler, ayrıca 3 veya 4 spiralli, yuvarlak kesitli yüzüklere de rastlanır. (Res. 11/4-7, 10). İkinci türdekiler ise dövülerek ince şerit haline sokulmuşlardır (Res. 11/8-9). Yüzüklerin biri *conus* kabuğundan yapılmıştır (Res. 12/20).

Yaygın kullanım görmüş süs eşyalarından biri de düğmelerdir (Res. 11/11-17). Çapı 0,5 cm'den 6 cm'e dek değişmekte olan düğmeler biçim açısından fazla çeşitlilik göstermezler. Kesitleri çoğu kez yarım küre şekilli, bazen de disk biçimlidir. Arka tarafına yerleştirilen ip delikleri şerit haline sokulmuş çıkıntularla oluşturulmuştur. Bunlar bazen düğmelerin ağız kenarlarını birleştiren düz çubuk şeklindedir (Res. 11/17). Kimi örneklerin üzeri üçgen delikler, kimileri ise yivlerle bezemelidir. Düğmelerin biri deniz hayvanlarının kabuklarından yapılmıştır (Res. 12/20).

Çift spiraller dört tanedir (Res. 11/3). Yuvarlak kesitli tunç telden yapılan bu eşyaların bir süs eşyası gibi taşınması o kadar da elverişli değildir. Bu nedenle törensel bir karakter taşıdıklarını söyleyebiliriz. Bu tür spiraller Nahçıvan'da Ort Tunç Çağı'ndan başlayarak uygulama alanı bulmuş; benzerleri de Kızılvan'ka, Şahtahtı'da ve Sarıdere'de rastlanmıştır. İlk Tunç Çağı keramikleri üzerinde karşılaşılan spirallerin yılan başı ile sonuçlanması nedeniyle bu figürlerin kıvrık yılanları yansıttığı söylenebilir.

Bir amulet olarak kullanılabilecek kuş figürleri üç örnekle temsil olunur (Res. 12/1-3). Kuş figürlerinin üzeri dörtgen ve trapez deliklerle süslüdür ve sırtlarında askı delikleri vardır. Örneklerin biri kırılıp zedelenmiştir. Kızılvan'ka, Şahtahtı'da, Sarıdere'de mezar armağanları içerisinde sık sık rastlanan figürlerin kuş inancı ile ilişkili olduğunu söylemek yanlış sayılmaz. Sarıdere nekropolünde taş sandık türü mezarlardan birinin kapak taşı üzerinde kuş resminin kazılması kuşkusuz ki, bu inançla bağlantılıdır.

Bir örnekle temsil olunan iğne yuvarlak kesitli olup, uca doğru daralmaktadır. Başı dövülerek şerit haline sokulmuş ve kıvrılmıştır (Res. 12/12). Kuşkusuz ki, iğnelere mezar armağanları içerisinde rastlanmaması, düğmelerin geniş çapta kullanılması ile ilişkilidir.

İnce tunç levhadan yapılmış iki disk vardır. Bunlardan biri ip deliklidir ve üzeri üçgen deliklerle süslüdür (Res. 12/10). Bu tür eşyaların boyun ya da göğüs süsü gibi kullanılması olasıdır. İki perçin delikli ikinci levhanın uçları üzerine katlanmış, dış çeperi noktalarla süslenmiştir (Res. 12/11). Bu tür levhaların saç süsü olarak kullanımı Hocalı-Gedebey kültürüne ait mezarlardan iyi bir biçimde bilinmektedir.

Boncuklar çoğunlukla akikten yapılmıştır. Bunların küre, disk, silindirik ve çift konik olmak üzere çeşitli türleri vardır. Basit taştan ve alçı taşından yapılmış boncuklar da yok değildir. *Dentalium*, *cyprea conus* türü deniz hayvanlarının kabuğundan yapılmış boncuklar özellikle dikkat çekicidir (Res.

12/5-9). Çoğunluğu oluşturan *conus*'ların kimisi asıl halinde, yalnızca sapı boyunca delik açılarak kullanılmış; kimisi ise işlenerek kaba dörtgen biçime sokulmuştur. Bazıları üzerine konsantrik daireler kazılmıştır. Tunçtan yapılan boncuklar az sayıdadır (Res. 12/13-14, 17-18, 23). Süs eşyaları içerisinde yassı tunç çubuktan yapılmış spiraller de vardır (Res. 12/16).

Sonuç

Kolanı nekropolünde bulunan çanak çömlekler Nahçıvan Son Tunç Çağı keramiklerinin kimi ortak özelliklerini paylaşıyor da, gerek teknik gerekse biçim açısından farklılıklar göstermektedir. Bu dönemde, Son Tunç Çağı malzemesi içerisinde hiç rastlanmayan tabaklar, bardaklar, emzikli kaplar ender kullanım alanı bulmuştur.

Gerek mimari, gerek ölü gömme biçimi, gerek de mezar armağanları açısından Kolanı nekropolünün taş sandık mezarları, Hocalı-Gedebey kültürünün Gedebey grubu ile benzer özelliklere sahiptir. Bu açıdan silahlar ve süs eşyaları aynı özellikleri taşımaktadır; ancak Hocalı-Gedebey kültürünün Genceçay havzası için karakteristik olan zengin bezemelerine Kolanı nekropolü çanak çömleğinde hiç rastlanmamıştır. Öte yandan çanak çömlekler biçim açısından, özellikle ayaklı kadeh, tabak, bardak ve emzikli kapların ender kullanımı ile Hocalı-Gedebey kültüründen farklı özellikler göstermektedir. Kolanı çanak çömleğinin kimi örnekleri Orta Demir Çağ keramiklerinin prototiplerini yansıtsa da, Kuzeybatı İran terminolojisiyle Demir III olarak adlandırılan dönemin karakteristik formlarına burada hiç rastlanmamıştır. Bu açıdan Kolanı nekropolünü İ.Ö. XI-X. yüzyıllara ya da İ.Ö. I. binyılın başlarına tarihlenmek pek yanlış sayılmaz.

Toplu olarak ele alındığında Kolanı nekropolünün Hocalı-Gedebey kültürüne ait bir kabileye ait olduğu söylenebilir. Son Tunç Çağı'nda Kuzey Azerbaycan'da ortaya çıkan bu kültürün İ.Ö. I. binyıl öncesinde güneye doğru yayılması, olasılıkla Orta Doğu'da Assur ve Urartu gibi devletlerin güç toplaması, Urmiye havzasında işgal tehlikesinin artması ve diğer siyasal olaylara ilişkili olmalıdır. Hasanlı vazosu üzerinde Hocalı-Gedebey tipi hançerlerin resmedilmesi kuşkusuz ki bununla bağlantılıdır. Araştırmalar Hocalı-Gedebey kültürünü taşıyan kabilelerin Nahçıvan'da uzun süre yaşadığını göstermektedir.

BİBLİYOGRAFYA

- ABİBULLAYEV, O.A., "Materiali Şahtahınskoğö poğrebeniya" (Şahtahı Mezarının Buluntuları), *Azerbaycan Bilimler Akademisinin Haberleri*, 1961, N5.
- _____, *Eneolit i bronza na territorii Nahçivanskoy ASSR* (Nahçivan Özerk Cumhuriyetinde Kalkolitik ve Tunç Çağı), Baku 1982.
- ALİYEV, V.H., "Culfa Arkeolojik Buluntuları", *Azerbaycan Bilimler Akademisinin Haberleri*, 1968, N 1.
- _____, *Azerbaycan'da Tunç Devrinin Boyalı Kaplar Medeniyeti*, Baku 1977.
- ASLANOV, G.M., VAİDOV R.M., İONE G.I., *Dreyniy Mingaçaur* (Eski Mingaçevir), Baku 1959.
- BAŞALIYEV, V.B., "Moğilnik epohi rannego jeleza na teritorii Nahçevani" (Nahçivan Arazisinde Erken Demir Çağı Nekropolü), *Sovetskaya Arkeologiya*, 1991, N 4.
- BAŞALIYEV, V.B., Seyidov A.G., *Nahçivan'ın Eski Tarihi*, Baku 1995.
- BURTON-BROWN, T., *Excavations in Azerbaijan*, 1948, London 1951.
- DYSON, R.H., "Problems of Protohistoric Iran as seen from Hasanlu", *Journal of Near Eastern Studies* 24, 1965.
- GUMMEL, Y.I., *Arkeologičeskie oçerki* (Arkeolojik ocerkler), Baku 1940.
- GHIRSHMAN, R., *Fouilles de Sialk II*, Paris 1939.
- HALİLOV, C.E., *Batı Azerbaycan'ın Son Tunç ve Erken Demir Çağı Arkeolojik Abideleri*, Baku 1959.
- HALİLOV, D.A., "Posolenie na holme Sarıtepe" (Sarıtepe Höyüğü), *Sovetskaya Arkeologiya* 1960, N 4.
- KESEMENLİ, G.P., "Haçıbulakskiy kurgan s massovım zahoroneniye" (Haçıbulak Kurganında Kollektif Gömü), *Azerbaycan'ın Maddi Medeniyeti VII*, 1976.
- KESEMENLİ, G.P., DJAFAROV G.F., "Mogili pozdnebronzovogo veka issledovaniyev Haçbulake v 1971 g." (1971 yılında Haçbulak'da Araştırılan

Son Tunç Çağı Mezarları), Azerbaycan Bilimler Akademisinin Haberleri 1974, N 3.

MINKEVIÇ-MUSTAFAYEVA, N.V., "O datirovke i kronologičeskih etapah nekotorih pamyatnikov Azerbadjana epohi pozdney bronzi i rannego jeleza" (Azerbaycan'ın Son Tunç ve Erken Demir Çağı Anıtlarının Tarihlendirilmesi ve Kronolojik Evreleri Hakkında), *Azerbaycan'ın Maddi Medeniyeti IV*, 1962.

_____, *Hocalı-Gedebeyskaya arheologičeskaya kultura* (Hocalı-Gedebey Arkeolojik Kültürü), Doktora tezi özetleri, Baku 1961.

MARTIROSYAN, A.A., *Armeniya ve epohi bronzi i rannego jeleza* (Tunç ve Erken Demir Çağında Ermenistan), Erevan 1964.

MARİMANOV, İ.G., *Geneçay Rayonununun Arkeolojik Abideleri*, Baku 1958.

_____, "Arheologičeskie raskopki na holme Sarıtepe v 1960 g." (1960 yılında Sarıtepe'de Arkeolojik Kazılar), Azerbaycan Bilimler Akademisi Tarih Enstitüsünün Eserleri XVI, 1963.

NOVRUZLU, E.İ., BAŞŞALİYEV V.B., *Şahbuz Bölgesi'nin Arkeolojik Abideleri*, Baku 1992.

_____, Şerur'un Arkeolojik Abideleri, Baku 1995.

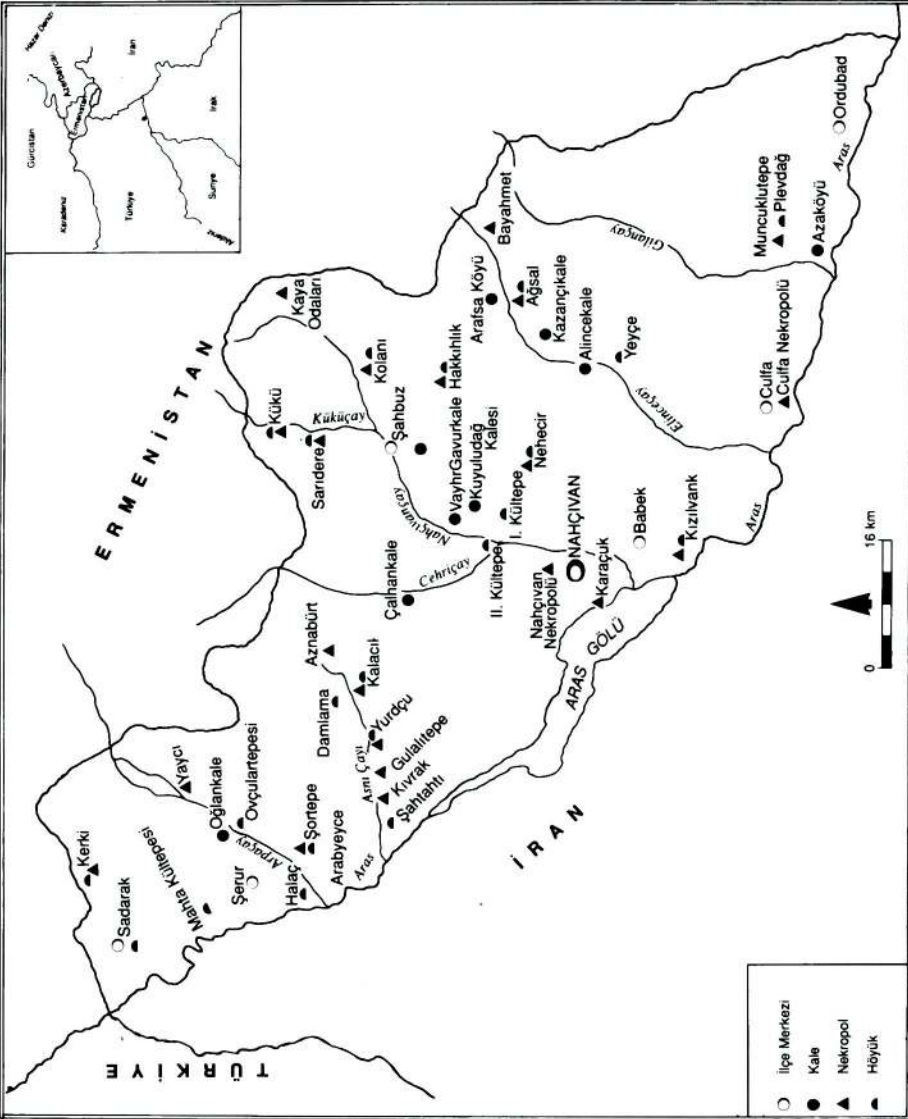
POGREBOVA M.N., *Iran i Zakavkazye v rannem jeleznom veke* (Erken Demir Çağında İran ve Transkafkasya), Moskova 1977.

SPIÇİN, S.A., "Nekotorie Zakavkazskie moğilniki" (Bazı Transkafkasya Mezarlıkları), *Izv. IAK* (İmparatorluk Arkeolojik Komisyonunun Haberleri), Sankt-petersburg 1909, 29.

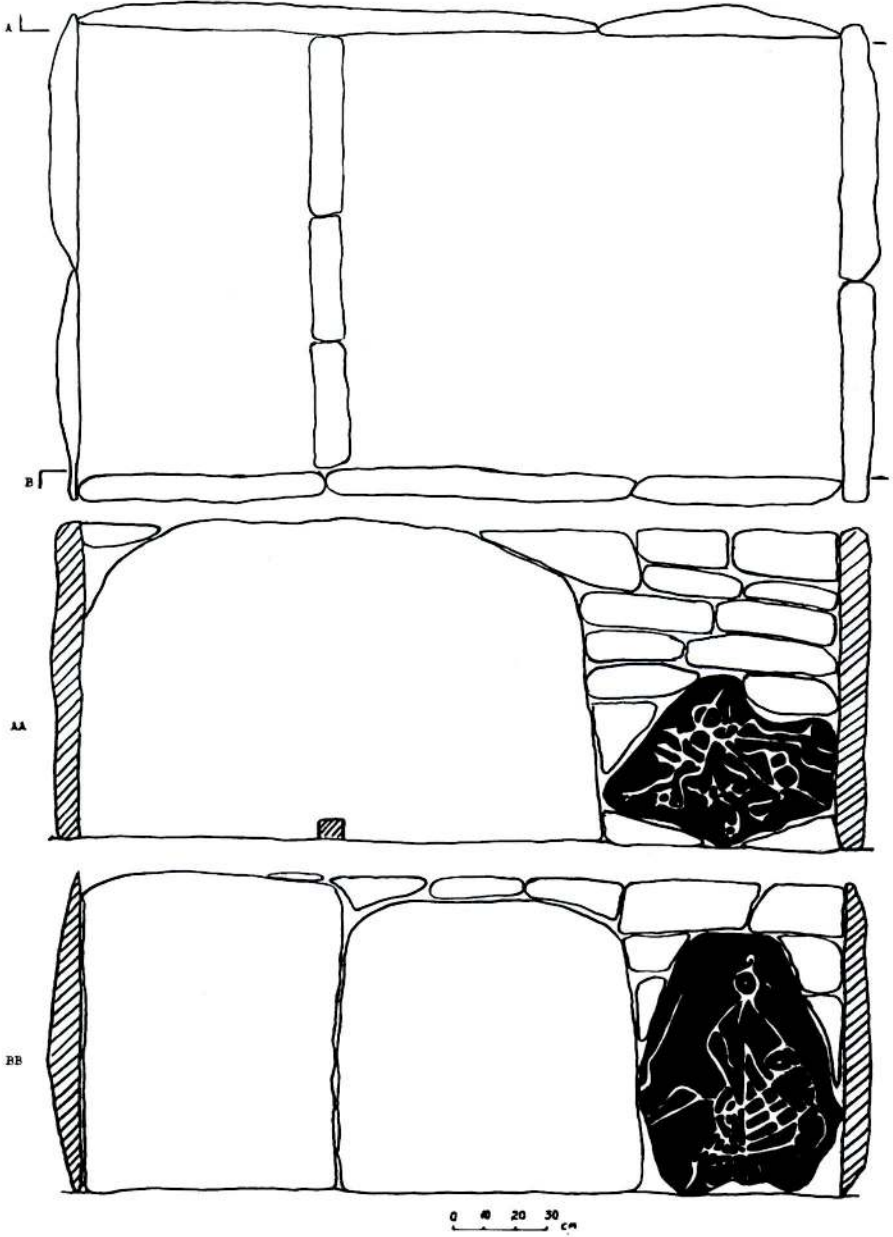
SCHMİDT, E., *Excavations at Tepe Hissar-The Museum Journal of Philadelphia*, 1933, N 4, vol. 23.

VANDEN BERGHE, L., *La necropole de Khurvin*, İstanbul 1964.

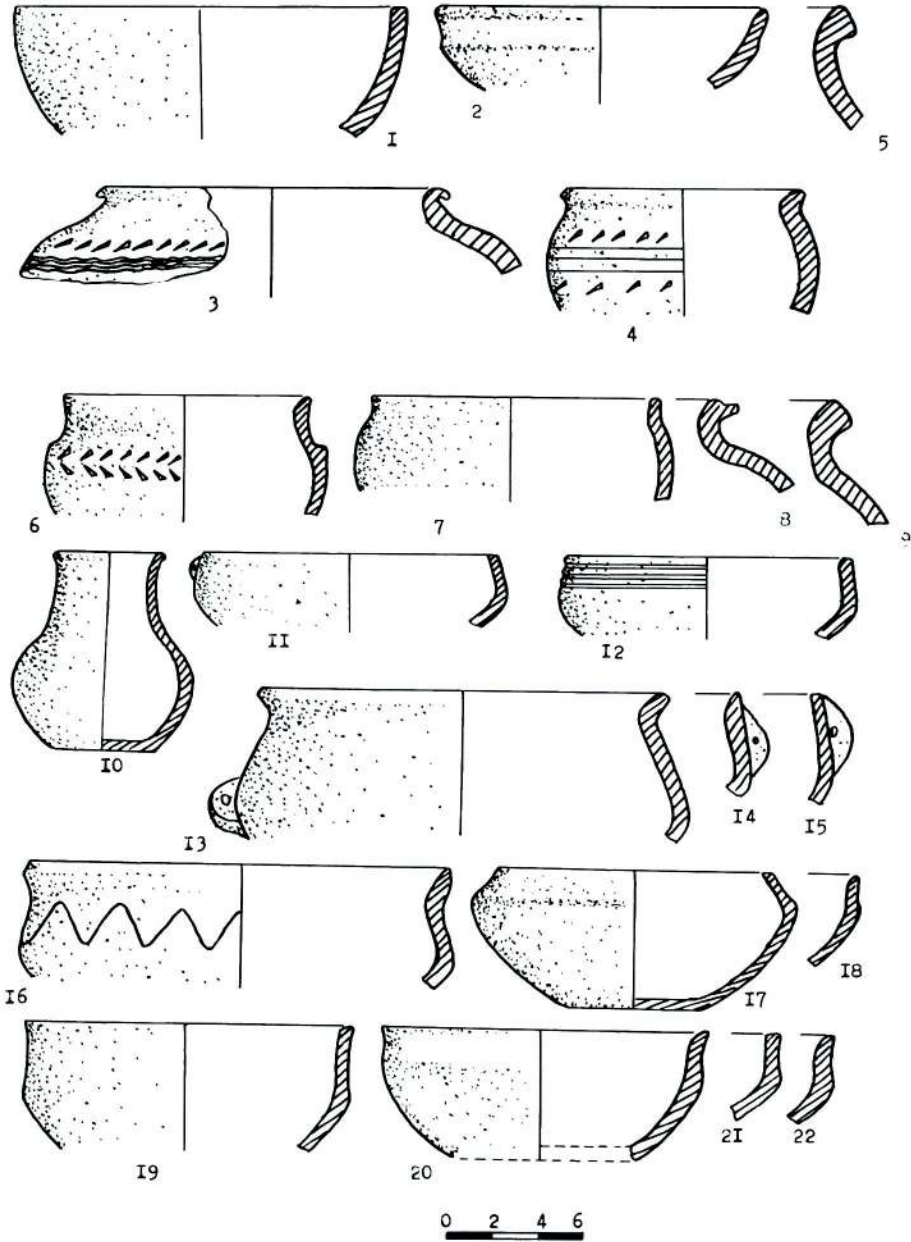
_____, *Archeologie de l'Iran Ancien*, Leiden 1959.



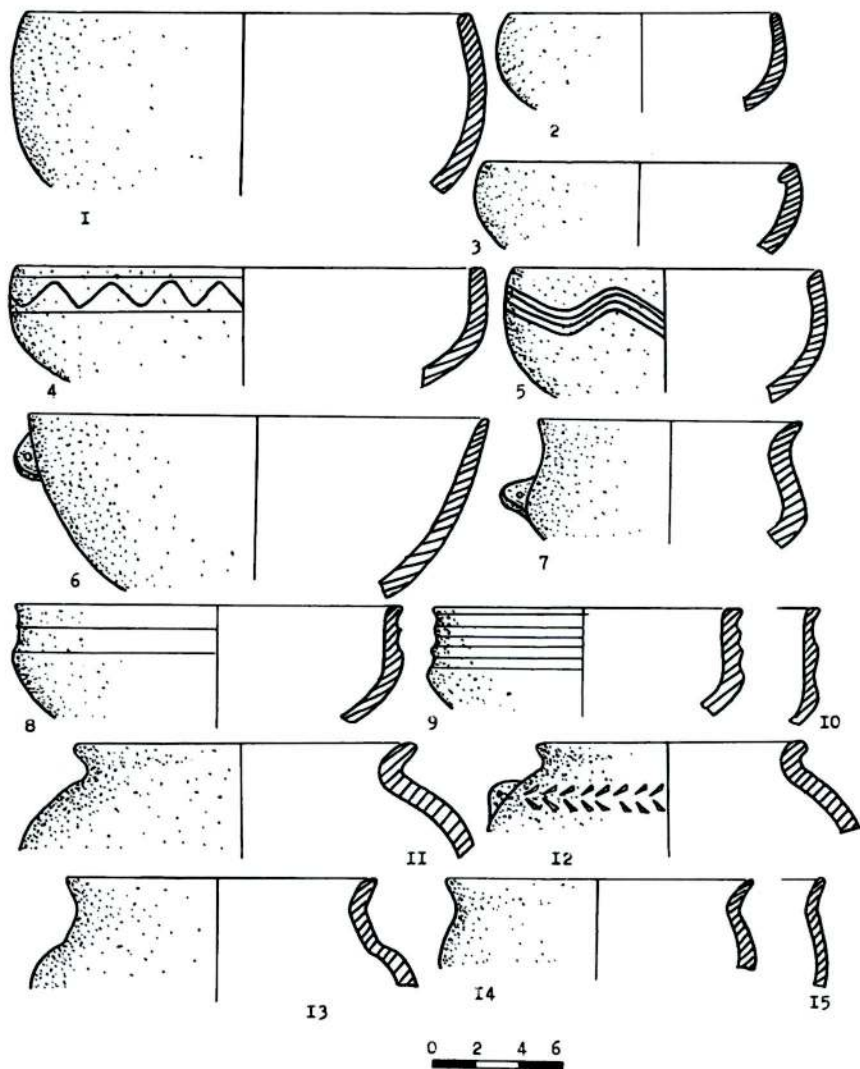
Veli B. Bahşaliyev



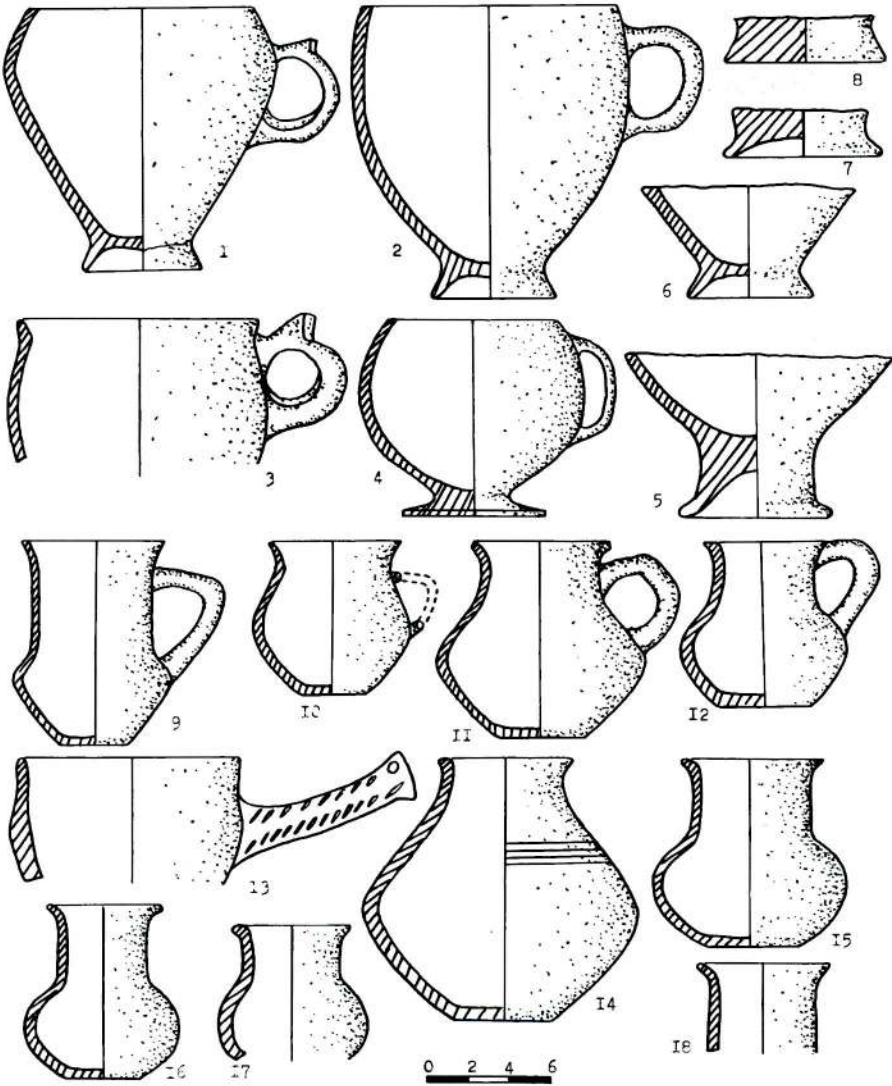
Resim 1



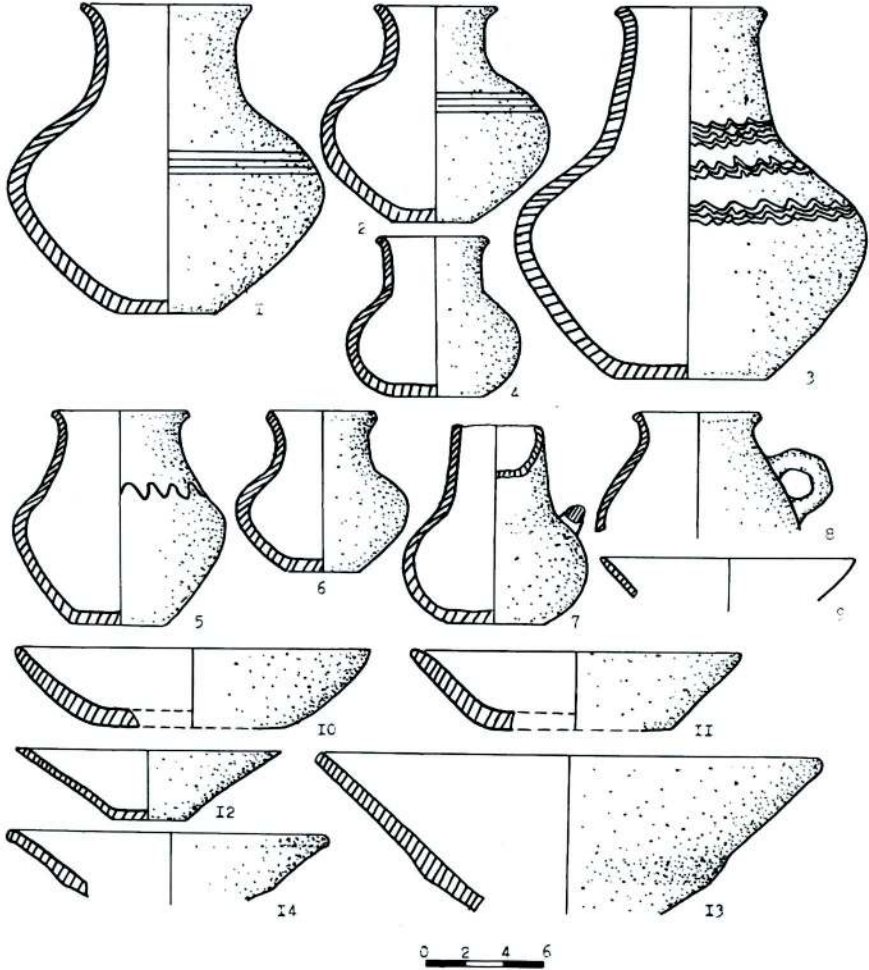
Resim 2



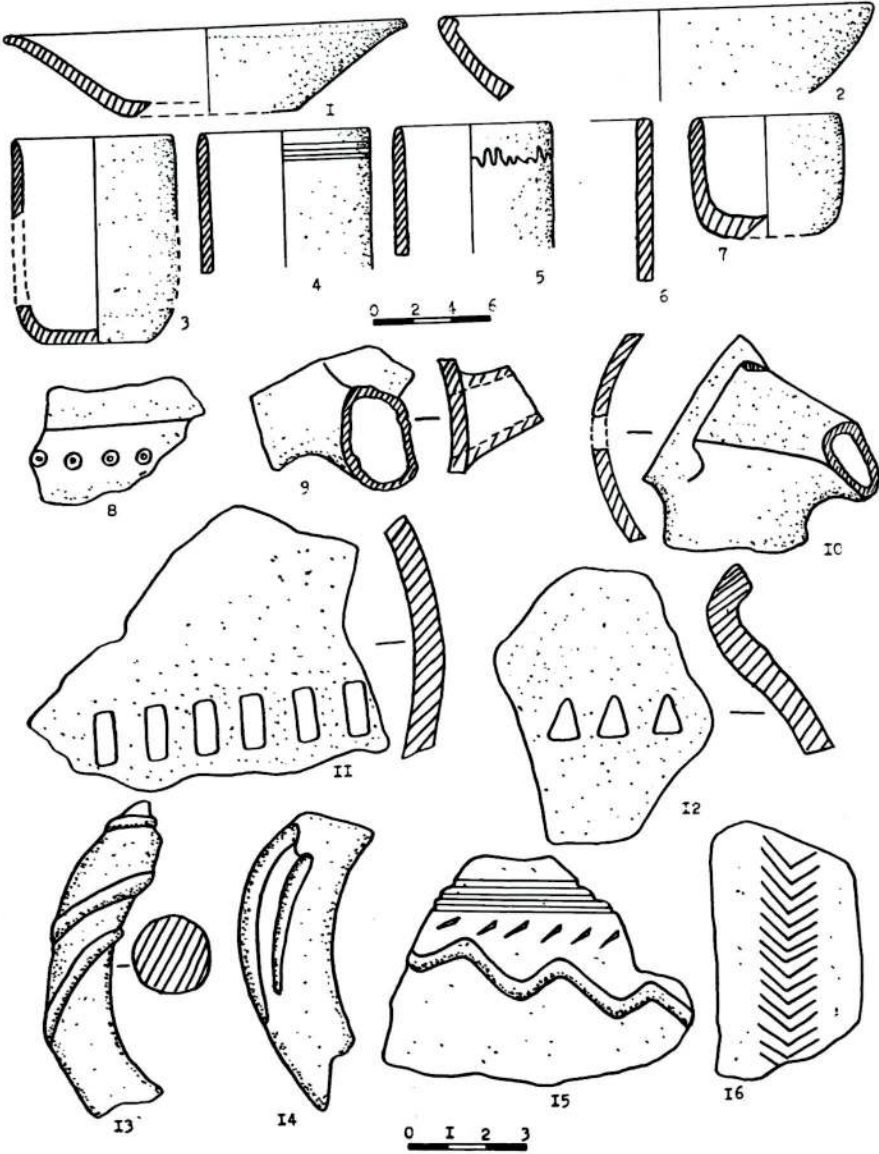
Resim 3



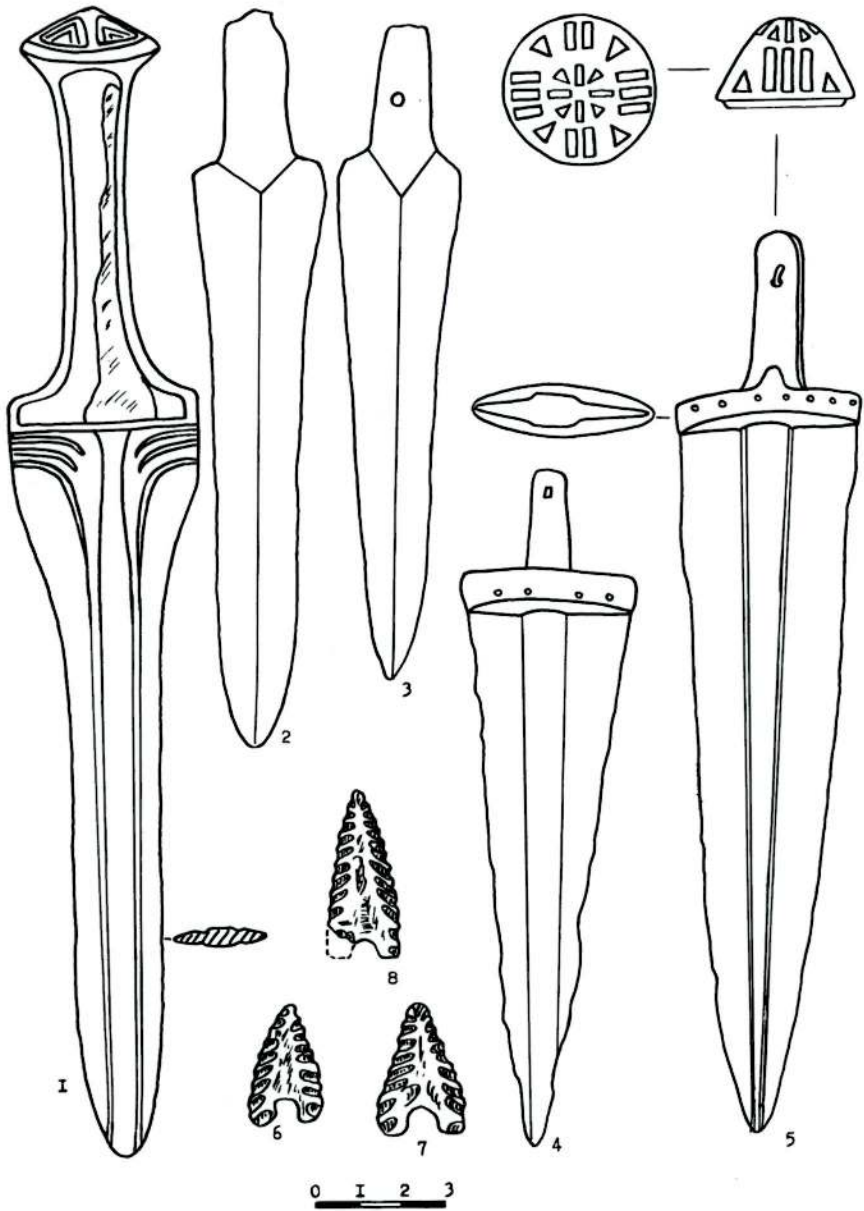
Resim 4



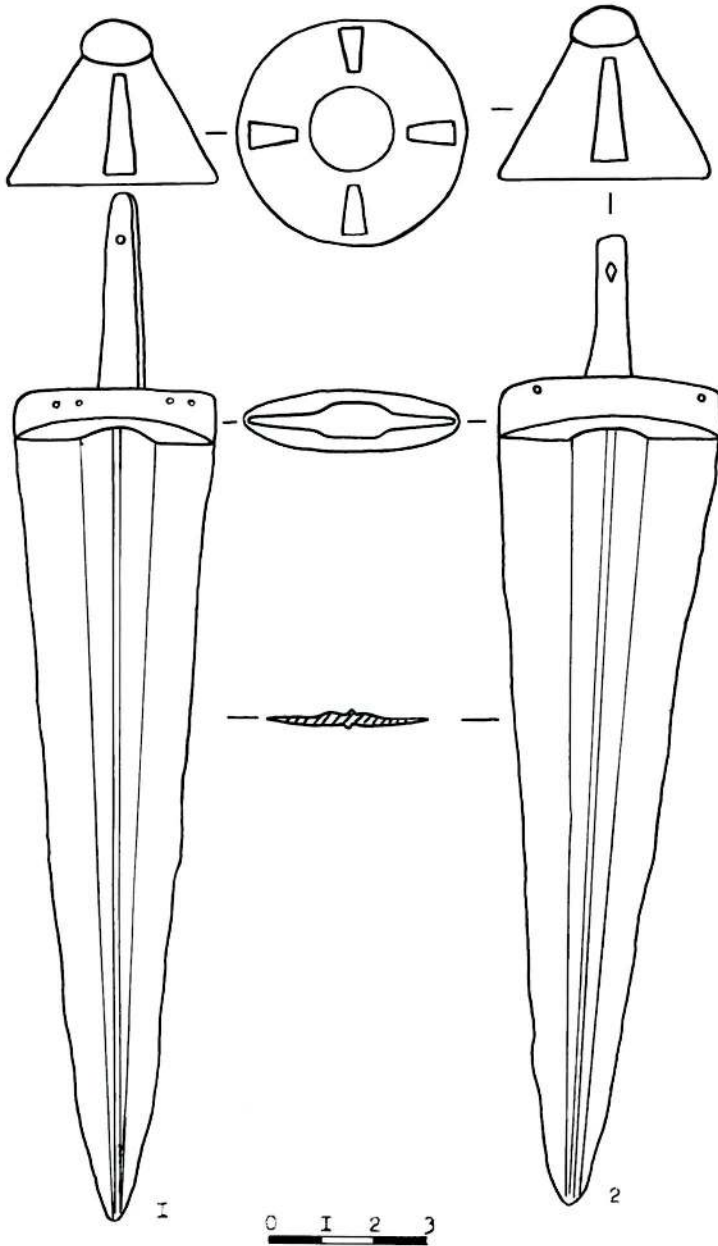
Resim 5



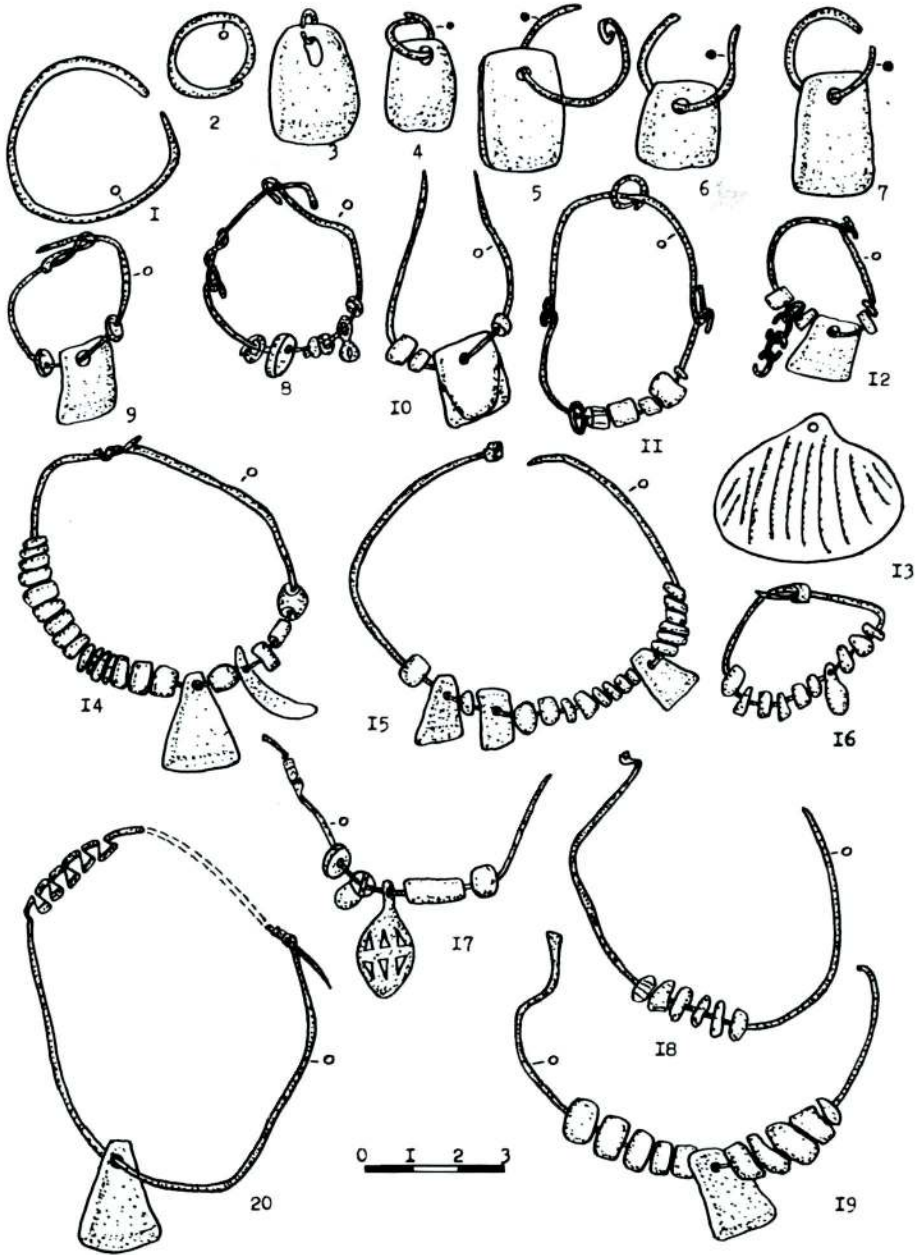
Resim 6



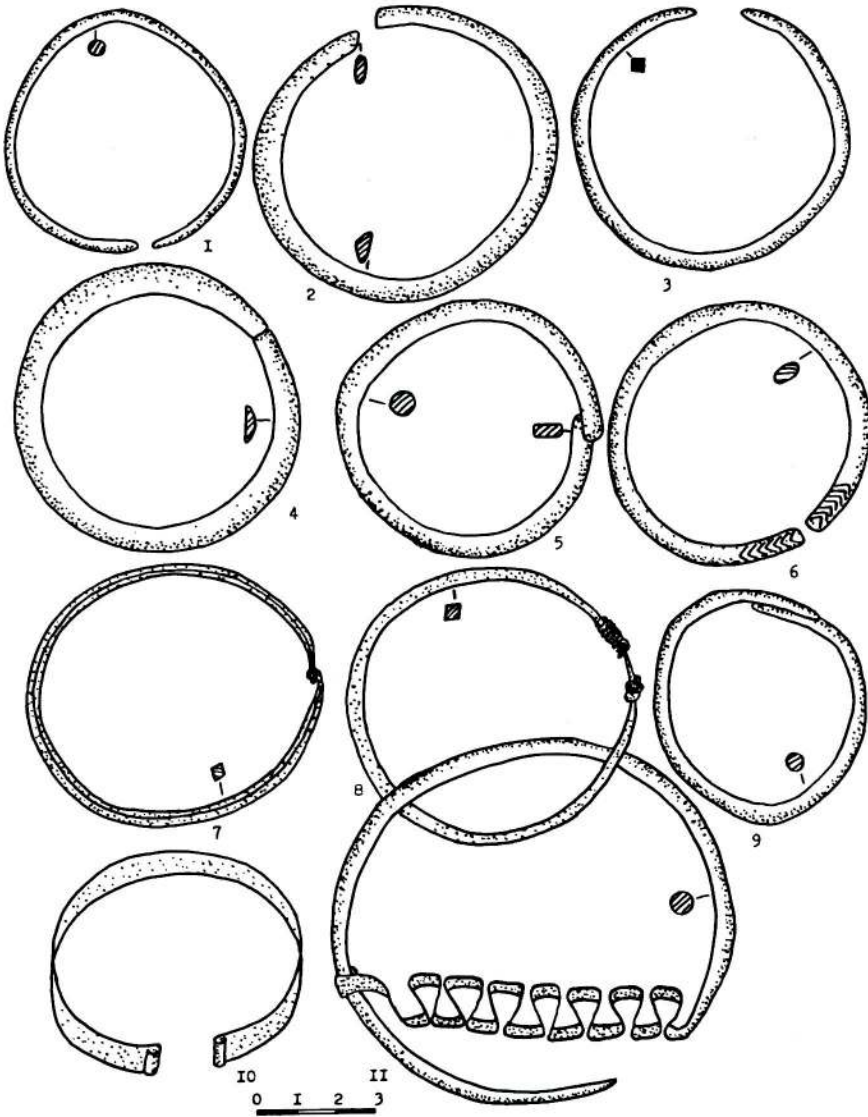
Resim 7



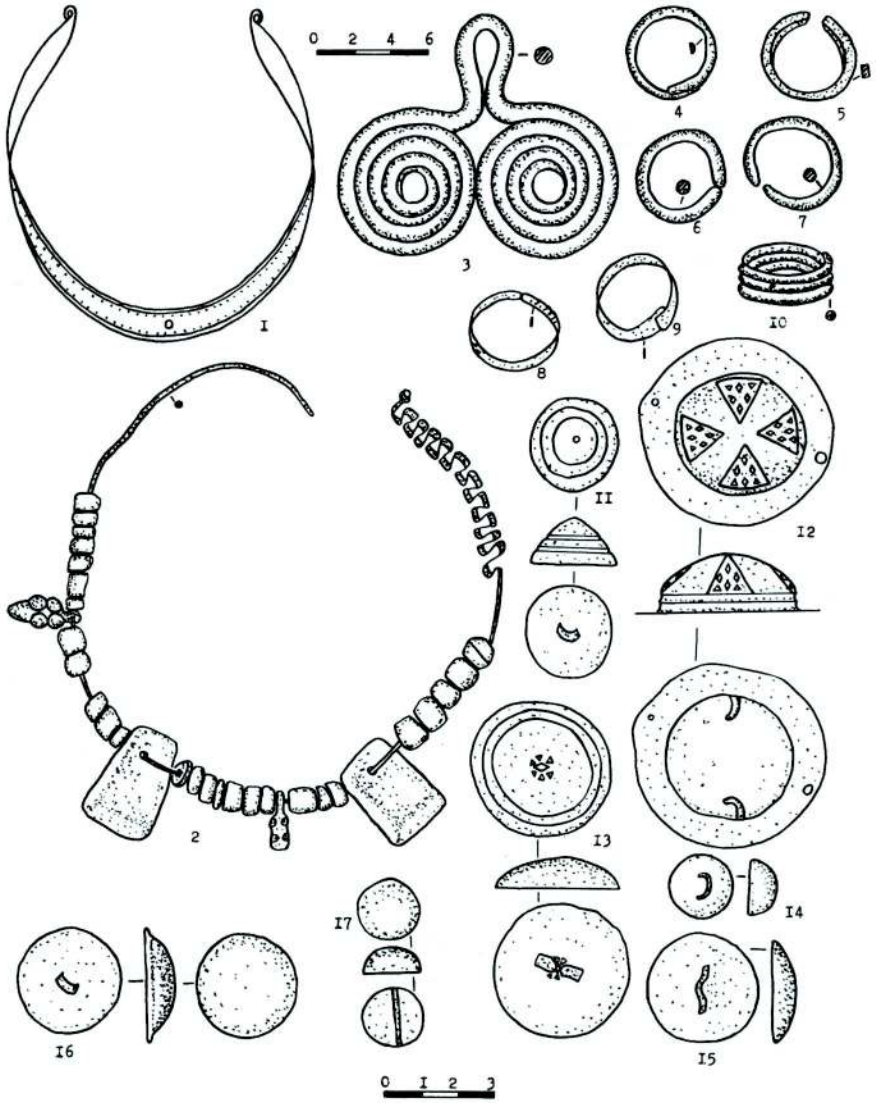
Resim 8



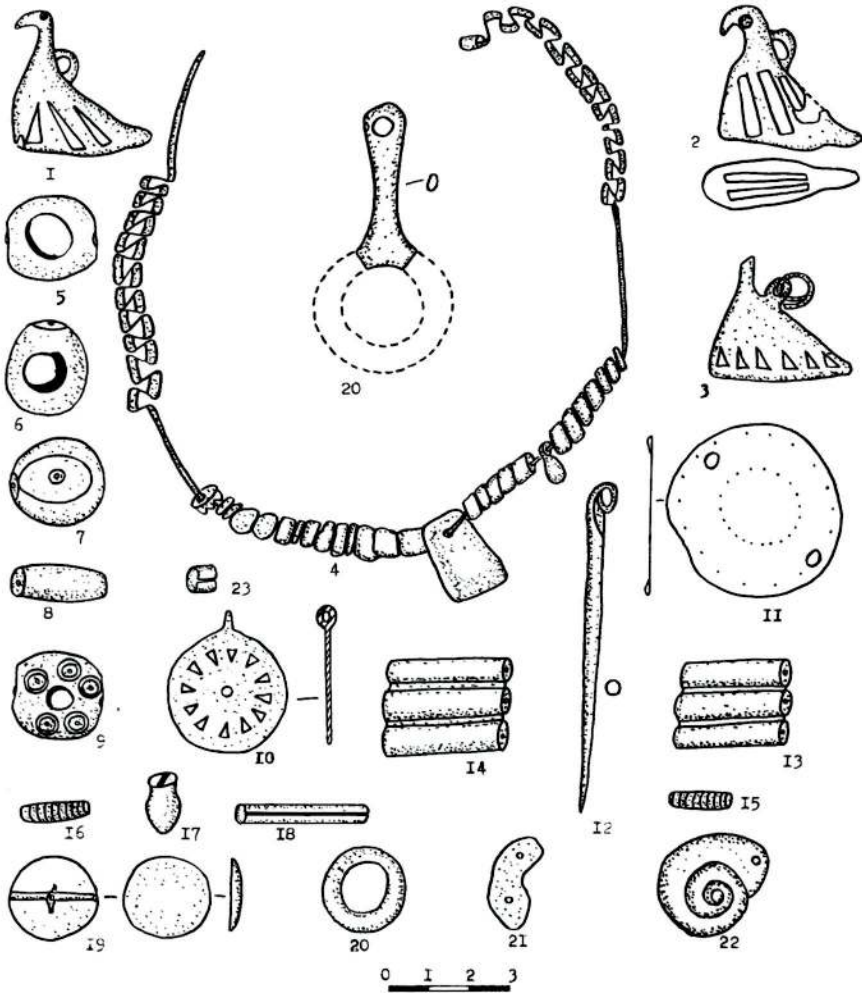
Resim 9



Resim 10



Resim 11



Resim 12

