

ACEMHÖYÜK GÜMÜŞ HAZİNESİ

ALİYE ÖZTAN

Acemhöyük'te son yıllarda yapılan kazılar Hatipler Sarayı'nın batısındaki kuzeybatı açmasında yoğunlaştırılmıştır. Bu alanda, Assur Ticaret Kolonileri Çağı'na ait özel evler bulunmaktadır. 1992 yılında bu açmada saraylarla çağdaş olan III. kata ait yapıların bir kısmı açığa çıkarılmıştır.

Bunlardan 1991-1993 yılları arasında kazılan 8 odalı büyük evin kuzeydoğu bitişiğinde yer alan bir yapı, V-Y/28-29 plankarelerini kaplamaktadır. İki odalı ve avlulu olan bu konut, korunan kısımlarına göre en az 7.90 x 7.50 m. boyutlarındadır (Plan 1). Her iki odanın kuzeydoğu duvarları ile bölme duvarlarının bir kısmında ancak temeldeki ilk sıra kerpiçler korunabilmiştir. Yapının kuzeydoğu kenarı boyunca uzanan avluyu kapatan duvarı ise belirlenememiştir. Bunun nedeni Yeşilova Kasabası'nın iki mahallesini birbirine bağlayan yolun altında kalan bu kısmın, yolun düzeltilmesi sırasında tahrip edilmesidir. Batı köşesi ve kuzeybatı duvarının yarısı hariç yapıda taş temel kullanılmamıştır. Bu taşlar da batıya doğru alçalan höyüğün eğimine karşı yapıyı desteklemek için bir önlem olarak konulmuştur. Yapıda duvar kalınlıkları 45-75 cm. arasında değişmektedir. Avludan 70 cm.'lik bir kapı açıklığı ile girilen büyük odada çok sayıda seramik ele geçmiştir. Büyük odanın batısındaki küçük odada da taban üstünde bazı kaplara raslanmıştır¹.

Küçük odanın sıkıştırılmış toprak tabanı altında ele geçen yonca ağızlı bir testi içindeki buluntular bu makalenin konusunu oluşturmaktadır². Testinin içine tamamı gümüşten yapılmış eşyalar konulmuştur. Büyük kısmı korozyona uğramış olan gümüşler birbirine iyice kaynamış, testinin içine yarıpışarak onu çatlatmıştır³.

¹ Öztan A. "1991 Yılı Acemhöyük Kazıları" XIV. Kazı Sonuçları Toplantısı I. Ankara (1993), 283, Res. 5.

² Öztan A. "1992 Yılı Acemhöyük Kazıları" XV. Kazı Sonuçları Toplantısı I. Ankara (1994), 247, Res. 8.

³ Buluntu Anadolu Medeniyetleri Müzesi Laboratuvarı'nda Kimya Mühendisi Sayın Latif Özen tarafından titiz bir şekilde açılmış, Sinem Tazegül ile birlikte temizlenmiş ve konserveasyonları yapılmıştır. Öztan A- Özen L - Tazegül S., "Acemhöyük'ten Bir Grup Gümüş Eser" 1992 Yılı Anadolu Medeniyetleri Müzesi Konferansları. Ankara (1993), 146-149.

Bir çeşit kasa olarak kullanılmış olan yonca ağızlı testi (Lev. I, 1; Çiz. 1; Kat. No. 1) teknik özellikleri ve basık formu ile Acemhöyük'te III. katta bulunmuş olan diğer yerel seramiklerinden farksızdır. Testinin boynu hizasına kadar doldurulmuş 210 parça gümüş eserin toplam ağırlığı 1.804 kg'dır. Bu da yaklaşık olarak 216.48 şekel ya da 3 mana + 36.48 şekele eşdeğerdir. Bu, gümüşlerin buldukları durumdaki toplam ağırlığıdır. Yazının sonunda, katalog kısmında ise her parçanın temizlenmeden önceki ağırlıkları verilmiştir. Bugün bütün parçalarda mevcut olan biraz noksanlık korozyonun temizliği sırasındaki kayıptan kaynaklanmaktadır. Testi içindeki eserler süs eşyaları, kap ve parçaları ile ingotlar olarak üç grupta toplanmaktadır.

A- SÜS EŞYALARI

Gruptaki süs eşyaları iğne, saç halkası, küpe parçaları ve halkalardır.

a. İğne: (Lev. I, 2; Çiz. 2; Kat. No. 2) Ayrı parça halinde yapılmış olan baskı küre biçimli, altı dilimli başı gövdeye sonradan geçirilmiştir. Büyük olasılıkla kabın içine konulduğu sırada katlanmışır.

Bu tip iğnelerin Anadolu'da Eski Tunç Çağından itibaren görülmeye başladığı, Assur Ticaret Kolonileri Çağında ve onu takip eden Hitit dönemlerinde de kullanılmaya devam edildiği bilinmektedir⁴. Acemhöyük'te de aynı formdaki gümüş ve tunçtan yapılmış iğneler hem yapılarda hem de mezarlarda ele geçmektedir.

b. Saç Halkası: (Lev. I, 3; Çiz. 3; Kat. No. 3) Spiral olarak da nitelendirilen ve süs eşyaları arasında yer alan saç halkalarından grup içinde bir tek ör-

⁴ Osten H. H. von der, *The Alishar Hüyük, Seasons of 1930-32. Part II.* Chicago (1937), 253, Fig. 282; Koşay H. Z., *Türk Tarih Kurumu Tarafından Yapılan Alaca Höyük Kazısı 1937-1939 daki Çalışmalara ve Keşiflere ait İlk Rapor.* Ankara (1951), 149-150, Lev. CXII, Fig. 6; Özgüç T., "Kültepe Hafriyatı 1954 İb Katı Eserleri" *Belleten XIX/73* (1955), 59, Fig. 87, 91; Mellink M.J., *A Hittite Cemetery at Gordion.* Philadelphia (1956), 32, Pls. 18 m, n, 19 n, o; Koşay H.Z. - Akok M., *Türk Tarih Kurumu Tarafından Yapılan Alaca Höyük Kazısı 1940-1948 deki Çalışmalara ve Keşiflere ait İlk Rapor.* Ankara (1966). Lev. 123; Boehmer R. M., *Die Kleinfunde von Boğazköy, Boğazköy- Hattusa VII,* Berlin 1972, 80, Abb. 33, Taf. XVII; Emre K., *Yanarlar. Afyon Yöresinde Bir Hitit Mezarlığı,* Ankara (1978), 35, 47, Fig. 119, Lev. XL, 5c; Bilgi Ö., "Metal Objects form İkiztepe- Turkey" *Beiträge zur Allgemeinen und Vergleichende Archäologie, Band 6* (1984), 58, Fig. 16, 202-204; Özgüç T., *Kültepe-Kaniş II. Eski Yakınođu'nun Ticaret Merkezinde Yeni Araştırmalar.* Ankara (1986), 31, 68. Lev. 70, 12-13, 16, Lev. 125, 14, 17-19; Gürkan G.- Secher J., "Die Frühebronzezeitliche Nekropole von Küçükhöyük bei Bozhüyük" *İst. Mitt.* 41 (1991), 90, Abb. 23, 15-19.

nek bulunmaktadır. Bir bölümü oval, diğer kısımları yuvarlak kesitli olan dövülerek yapılmış bir telin katlanması ile yapılmıştır.

Değişik metallere yapılmış ve çeşitli tipleri olan saç halkaları Anadolu'da Eski Tunç Çağı'ndan itibaren kullanılmışlar, yaşamlarını Assur Ticaret Kolonileri Çağı'nda da sürdürmüşlerdir⁵. Mezopotamya'da ise Er Hanedanlar Devri'nden beri görülmektedirler⁶.

c. Kúpeler: Testi içindeki dört küpeden sadece biri tamdır. Diğer ikisinin gövdeleri, birinin ise gövdesinin yarısı korunmuştur. İki farklı tipteki küpelerden 1. tipe giren ve tam olanı (Lev. I, 3; Çiz. 6; Kat. No. 6) halka şeklindeki en basit küpe biçiminde olup ortası hafifçe yassılaştırılmıştır. 2. tipteki hilal biçimli küpelerin ise iki farklı şekilde yapıldıkları anlaşılmaktadır. Bunlardan ikisi oval şekilli bir parçanın dövülerek iki (Lev. I, 3; Çiz. 4; Kat. No. 4) ve üç (Lev. I, 3; Çiz. 7; Kat. No. 7) bombeli olarak çukurlaştırılması ile yapılmıştır. Yine hilal biçimli olan ve bir örnekle temsil edilen küpe (Lev. I, 3; Çiz. 5; Kat. No. 5), ikiye katlanan tek parçanın orta kısmının dövülerek yassılaştırılması ve çukurlaştırılması ile meydana gelmiştir. Katlanan kısım küpenin küt olan ucunu oluşturmaktadır. Kulağa geçecek kısmı ise sivridir.

Her iki küpe tipi de diğer süs eşyaları gibi Anadolu'da Eski Tunç Çağı, Mezopotamya'da Er Hanedanlar Devri'nden beri yaygın olarak kullanılmıştır⁷. Anadolu'da Assur Ticaret Kolonileri ve Hitit Devri'nde de bu gelenek sürdürülmüştür⁸. Hilal biçimli küpelerden yine gümüşten yapılmış bir örnek 1982 yılında Acemhöyük'te bulunmuş olan toplu buluntu içinde de mevcuttur⁹.

d. Halkalar: İki ucu açık olarak bırakılmış (Lev. II, 1; Çiz. 8; Kat. No. 8), bir ucu diğerinin dışına geçecek biçimde katlanmış (Lev. II, 1-2; Çiz. 9, 11;

⁵ Schlieman H., *Illos. City and Country of the Trojans*. London (1880), No. 845-846; Bilgi (supra n.4), 63, Fig. 206; Özgüç 1986 (supra n.4), 27-28; Özgüç T.- Temizer R., "The Eskiyaapar Treasure" *Aspects of Art and Iconography: Anatolia and its Neighbors*. Nimet Özgüç'e Armağan. Ankara (1993), 615, Pl. 107, 10-11.

⁶ Maxwell-Hyslop K. R., *Western Asiatic Jewellery*. London (1971), 5 Fig. 5a.

⁷ Schliemann (supra n. 5), No. 694, 695, 699, 754-764; Goldman H., *Excavations at Gözlü Kule, Tarsus II*. Princeton 1956, Fig. 435, b; Maxwell-Hyslop (supra n. 6), 62-63, Fig. 33a-b, Pl. 44; Özgüç-Temizer (supra n. 5), 615, Pl. 107, 1-9, Fig. 5-6.

⁸ Koşay (supra n. 4), 37 Lev. LXXXVIII, Fig. 4; Boehmer R. M., *Die Kleinfunde aus der Unterstadt von Boğazköy, Grabungskampagnen 1970- 78*. Boğazköy- Hattuşa X, Berlin, (1979), Taf. 25, 3573; Özgüç 1986 (supra n. 4), 30 Figs 5-6; Omura S., "1990 Yılı Kaman- Kalehöyük Kazıları" XIII. Kazı Sonuçları Toplantısı I. Ankara (1992), 324, Fig. 9, 7.

⁹ Özgüç N., "Silver and Copper Ingots from Acemhöyük" *Beiträge zur Kulturgeschichte Vorderasiens*. Festschrift für Rainer Michael Boehmer, Mainz (1995), Taf. 40.

Kat. No. 9, 11) ya da bir ucu bükülmüş S şeklindeki (Lev. II; Çiz. 10; Kat. No. 10) parçalardır. İlk üçü (Kat. No. 8-10) Geç Kalkolitik Çağdan beri bilinen basit halkalardan farksızdır. Ancak geniş, kalın ve daha ağır olan bir bant şeklindeki son örneğin (Kat. No. 11) süs eşyası olarak kullanılmadığı kesindir.

B- KAP VE KAP PARÇALARI

Grubun tama yakın tek kabı (Lev. II, 3; Çiz. 12; Kat. No. 12) ezilmiş durumdadır. Ezildiği sırada içine doğru katlanmış yivli kulbu ile tek kulplu bir fincan olduğu anlaşılmaktadır. Kat. No. 13-21 deki parçalar ise dövülerek safiha haline getirilmiş kaplara ait parçalardır. Bunlardan biri (Lev. II, 3; Çiz. 13; Kat. No. 13) bir kabın ağız kenarına, diğerleri gövdelere aittir.

Madeni kaplar Anadolu'da Eski Tunç Çağı buluntuları arasında önemli bir yer tutar. Madeni kaplara kimi zaman zengin süs eşyaları saklanmış, kimi zaman da çeşitli hazinelerin bir parçası olarak mezarlarda ya da evlerin tabanları altında bulunmuşlardır¹⁰. Assur Ticaret Kolonileri ve Hitit Çağlarında da değişik metallere çeşitli biçimlerde kaplar yapılmaya devam etmiştir¹¹.

C- İNGOTLAR

Farklı form, ölçü ve ağırlıklarda tam, yarım ya da kesilmiş, kırılmış parçalardır. Tam ingotlar disk ve oval biçimli olmak üzere iki tiptedir. Ayrıca kare ya da yuvarlak kesitli çubuk (Lev. VI, 1-2; Çiz. 45-46; Kat. No. 45, 46)

¹⁰ Arık R. O., Türk Tarih Kurumu Tarafından Yapılan Alaca Höyük Hafriyatı, 1935 deki Çalışmalara ve Keşiflere ait İlk Rapor, Ankara 1937, CLXIX-CLXXI, CCXXXI, CCXXXV, CCLIX; Lloyd S.-Gökçe N., "Excavations at Polathı" An. St. I (1951), 61, Fig. 14, 14; Koşay 1951 (supra n. 4), Pl. LV, 1, CXXXI-CXXXIII, CXLVII, CLXV, CLXXV-CLXXIX, CXCVI, CCIV; Temizer R., "Kayapınar Höyüğü Buluntuları" Belleten XVIII/71 (1954), 325-326, Fig. 15-16; Özgüç T.-Akok M., Horoztepe, Eski Tunç Devri Mezarlığı ve İskan Yeri. Ankara 1958, 9-13, Lev. IV-VI, XIX, 6-7; Özgüç T., "Çorum Çevresinde Bulunan Eski Tunç Çağı Eserleri" Belleten XLIV/175 (1980), 463-464, Lev. X, XI, 2; Gürkan - Seeher (supra n. 4), 88, Abb. 21; Özgüç-Temizer (supra n. 5), 613 ff; Algaze G.- Mısır A., "Tiritiş Höyük: An Early Bronze Age Urban Center in Southeastern Anatolia, 1993" XVI. Kazı Sonuçları Toplantısı I. Ankara 1994, 108, Figs. 1-2.

¹¹ Özgüç T., "Kültepe'de 1953 yılında Yapılan Kazılar" Belleten XVIII/71 (1954), 370-371, Res. 35-36; Özgüç 1955, (supra n. 4), 58-59, Res. 17-22, 57-68; Woolley L., Alalakh. An Account of the Excavations at Tell Atchana in the Hatay, 1937-1949. London (1955), 277, Pl. LXXIV; Emre K. - Çınaroğlu A., "A Group of Metal Hittite Vessels from Kınık- Kastamonu" Aspects of Art and Iconography: Anatolia and its Neighbors. Nimet Özgüç'e Armağan (Eds. M.J. Mellink-E.Porada- T. Özgüç), Ankara (1993) 675-703.

şeklinde, trapez kesitli ya da levha şeklinde olanlara ait parçalar da mevcuttur. Büyük kısmı döküm sırasında düzensiz şekiller almıştır. Bir kısmının üst yüzlerinde çukurlar oluşmuştur (Lev. III, 1-2; IV, 1-2; V, 1-2; XVI, 1-2; Çiz. 22, 24, 36, 39-41, 207; Kat. No. 22, 24, 36, 39-41, 207). Üç tanesinin (Lev. III, 1-2; V, 1-2; VIII, 1-2; Çiz. 23, 43, 74; Kat. No. 23, 43, 74) bir yüzünde ise çubuk şeklindeki bir nesnenin özel olarak bastırılması ile dolmuş çukurlar gözlenmektedir. Kumlu bir yüzeye döküldükleri için çoğunun bir yüzü gözeneklidir. İngotlardan bir kısmı dökümden sonra dövülerek şekillendirilmiştir (Lev. IV, 1-2; VI-VIII, 1-2; Çiz. 37, 47-50, 56, 66-74; Kat. No. 37, 47, 50, 56, 66-74). Bazı parçaların bir yüzünde tek (Lev. VI-VII, 1-2; IX, 1-2; XII, 1-2; XIV, 1-2; XVI, 1-2; Çiz. 47, 52, 55, 79, 119, 151, 207; Kat. No. 47, 52, 55, 79, 119, 151, 207) ya da iki (Lev. V, 1-2; IX, 1-2; XIII, 1-2; Çiz. 41, 42, 78, 128; Kat. No. 41, 42, 78, 128) paralel çizgi halinde işaretler bulunmaktadır. Bir parçanın ise (Lev. XI, 1-2; Çiz. 103; Kat. No. 103) bir yüzüne tek, diğer yüzüne iki çizgi işaret konulmuştur. Parça halindeki ingotların bir kısmındaki birden fazla kesim yeri onların istenilen miktarda kesilip kullanıldıklarını göstermektedir. Bir kısmının ise koparılarak kullanıldıkları bazı ingotlardaki düzensiz kenarlardan anlaşılmaktadır. Bazıları ise hem kırılarak hem de kesilerek kullanılmışlardır.

Bu hazineye benzer bir başka toplu buluntu, yine Acemhöyük'te 1982 yılında ele geçmiştir. Prof. Dr. Nimet Özgüç tarafından yayınlanan (1 numaralı) söz konusu gruptaki eserler birer halka, küpe, altın başlı iğne, helezon ile kesilmiş çubuklar ve 22 ingotdan oluşmaktadır¹². Parçaların toplam ağırlığı 250 gr., bir başka deyişle 30 şekel kadardır.

Acemhöyük'ün bu iki hazinesi de çoğunlukla ingot ve bunların kesilmiş parçalarından oluşmaktadır. Bunlar, aralarındaki işlenmiş eşya ve parçaları ile birlikte para karşılığı olarak kullanılmak üzere bir araya toplanmışlardır. Para karşılığında kullanılan madde ve bunların şekilleri konusunda yazılı belgelerde çeşitli bilgiler verilmektedir. Bu amaçla kullanılan metaller çoğunlukla gümüş, bazen de altın, kalay, bakır ve kurşundur.

Para karşılığında kullanılan eşyaların başında ingot yani külçeler gelmektedir. Yazılı belgelerde ingotların şekilleri konusunda herhangi bir bilgi olmamasına karşın ele geçen buluntular bunların oval, yuvarlak somun biçimlerinde, çubuk, öküz gönü ya da düzensiz şekillerde hazırlandıklarını göstermektedir.

¹² Özgüç (supra n. 9), 513-514, Taf. 40.

Yazılı belgelerde geçen ve aynı amaçla kullanılan bir diğer eşya da Sumerce *ħar* dır. Sözlük anlamı halka, yüzük, süs eşyası ya da yuvarlak bant¹³ olan bu sözcüğün metal ticareti ve depolanması anlamına da geldiği bilinmektedir. Metal depolanması için de uygun bir form olduğu anlaşılan halkalardan eşya üretildiği, bu formdaki metallerin eritildiği ve ticari amaçlı olarak taruldıkları da görülmektedir¹⁴.

M.Ö. 2. binin ilk yarısına ait Mari belgelerinde belli hizmetler karşılığında yapılan ödemelerde adet ya da ağırlıkları belirtilmiş olan içki kapları, kalay ingotlar ve gümüş halkalar kullanılmıştır¹⁵. Aynı durum Assur Ticaret Kolonileri Çağı'na ait yazılı belgelerde de mevcuttur. Söz konusu metinlerde, çoğunlukla formları belirtilmeden belli miktarlarda altın ve gümüşün nakit karşılığında kullanıldığı görülmektedir. Bazı metinlerde ise ödemenin gümüş (olasılıkla ingot), içki kabı (fincan- kadeh, hayvan biçimli kap) ya da süs eşyası olarak yapılacağı belirtilmektedir¹⁶.

Yazılı belgelerde sözü edilen ve para karşılığında kullanılan farklı metallerden ve farklı biçimlerdeki eşyalar ne yazık ki kazılarda aynı ölçülerde zengin buluntularla temsil edilmemektedir. Bunlar arasındaki metalden yapılmış hayvan biçimli kaplar hemen hiç ele geçmemiştir¹⁷. Buna karşılık değişik metallerden yapılmış kaplar, süs eşyaları, helezonlar, halkalar ve ingotlar grup halinde ya da dağınık olarak bulunmuşlardır.

Mezopotamya'da, bu amaçla saklanmış hazinelerin en eskisi Hafaca kazılarında ele geçmiştir. Er Hanedanlar Çağı'nın sonuna ait bir özel evin tabanı altına gömülen vazoya tamamı gümüşten yapılmış ingotlar, halkalar,

¹³ A Hw *ħar*, 999.

¹⁴ Powell M. A., "A Contribution to the History of Money in Mesopotamia prior to the Invention of Coinage" *Festschrift Lubor Matous Vol. II.* (Eds. B. Hruska, G. Komoroczy), Budapest (1978), 212 vd.; Sanders L., *A Short History of Weighing.* Birmingham (1947), 8; Dayton J., "Money in the Near East Before Coinage" *Berytus XXIII* (1974), 41 vd.; Davies N.M., *Ancient Egyptian Paintings. Vol II.* Chicago (1936), 118-119, Pl. LXII.

¹⁵ Dalley S., *Mari and Karana.* London (1984), 65 ff; Dunham S., "Metal Animal Headed Cups at Mari" *To the Euphrates and Beyond, Archaeological Studies in Honor of Maurits N. van Loon.* (Eds. O.M.C. Haex- H.H. Curvers- P.M.M.G. Akkermans) Rotterdam (1989), 213-215.

¹⁶ CAD *kāsu*, 253 vd.

¹⁷ Koehl R.B., "The Silver Stag "BIBRU" from Mycenae" *The Ages of Homer. A Tribute to Emily Townsend Vermeule* (Eds. J.B.Carter, S.P. Morris) Austin (1995), 61 ff.; Muscarella O.W., *Ancient Art. The Norbert Schimmel Collection.* Mainz (1974), Nr. 123-124; Emre- Çınaroğlu (supra n.11), 676-678, Pl. 127-129.

spiraller, boncuklar, levhalar, şerit ve parçalar konulmuştur¹⁸. Aynı özellikteki bir diğer hazine, H. Frankfort tarafından Diyala bölgesinden gelen bir grup eserle birlikte satın alınmıştır. Oriental Institute'da korunmakta olan eserlerin müze kataloglarına "süs eşyası" olarak kaydedildikleri ve Hafaca kökenli oldukları belirtilmektedir. Aralarında gerçekten süs eşyası niteliğinde olanları mevcuttur. Ancak büyük kısmı düzensiz olarak üst üste katlanmış, birkaçı bir araya tutturulmuş halkalar, istenilen miktarda kesilip kullanılmak üzere uzun spiraller halinde hazırlanmış ya da gerçekten kesilmiş parçalardır. Satın alındıkları için kesin tarihleri belli olmayan bu grup Er Hanedanlar Çağı sonu ile Eski Babil Çağı arasındaki zamanda bir yere tarihlenmektedir¹⁹.

Eşnunna (Tel-Asmar) kazılarında da bu tipte hazineler ele geçmiştir. Akkad Çağı'na tarihlenen bir özel evde, taban altında bulunmuş olan bir vazunun içindeki gümüşler çoğu kesilmiş çubuk, halka parçası ve ingotlardır²⁰. Tel Asmar'da, daha sonraki yıllarda yine özel evlerde bulunmuş olan aynı çağa ait üç hazine de kaplar içine konularak tabanlar altına gömülmüştür. Buluntular çoğu süs eşyası niteliğinde olan çeşitli boyutlarda gümüş diskler, gümüş ve taş boncuklardır²¹.

Tel Brak kazılarında da Akkad Çağı'na tarihlenen dört grup hazine bulunmuştur. Bunlardan ilki bir bardak içine konulmuş ve bir özel evin odasında taban altına gömülmüştür. Bu grup, gümüş ve elektrumdandır yapılmış halkalar, küpeler, saç halkası?, spiraller, pendentif ve boncuklardan oluşur. Yine özel evlere taban altına gömülmüş, kaplar içinde bulunmuş olan diğer iki hazinenin çoğunluğu süs eşyalarıdır. Bunlar altın ve gümüşten halkalar, boncuklar, şeritler ve çeşitli taşlardan yapılmış boncuklardır²². Yeni Tel Brak kazılarında ele geçen son grup, içine konduğu vazo ile birlikte Akkad Çağı'na ait bir özel evin odasının tabanı altına sonradan kullanılmak üzere saklanmıştır. Vazonun içine gümüşten ingotlar, katlanmış levhalar, uzun çu-

¹⁸ Delougaz P.- Hill H.- Lloyd S., *Private Houses and Graves in the Diyala Region*. OIP 88. Chicago (1967), 17.

¹⁹ Powell (supra n.14), 228 vd., Pl. I-II, Tel- Agrap'da bulunmuş olan, helezon biçimli bir tel Er Hanedanlar Çağına tarihlenmektedir.

²⁰ Powell (supra n.14), 228, 230; Delougaz P., *Pottery from the Diyala Region*. OIP 63, Chicago (1952), 110, Pl. 158.

²¹ Delougaz (supra n.18), 190, 245.

²² Mallowan M.E.L., "Excavations at Brak and Chagar Bazar" Iraq IX (1947), 71, 176-180, Pls. XXXIII-XXXVI.

buklar, halkalar ve spiraller ile birlikte lapis lazuli bir İmdugud figürü, altında bir pandantif ve at figürünü ile çeşitli taşlardan bezekli boncuklar konulmuştur²³.

Tel Taya'da yine Akkad Çağı'na ait iki hazine aynı evin iki odasında taban altında ele geçmiştir. Kaplar içinde gümüşten ingotlar kabaca düzeltilmiş plaklar, küçük yumrular, halkalar, boncuklar yanında altın, frit, taş boncuklar, kalay ve taş pandantifler mevcuttur²⁴.

Tarihi kesin olarak belirlenmiş aynı tipte bir başka grup Larsa'da kuyumcu İlşu- İbnişu'ya ait yapıda ele geçmiştir. Taban altındaki bir vazo içine, çok sayıda kesik gümüş parça ile birlikte bu kez bulla, tablet, ağırlık v.s. gibi eşyalar da konulmuştur²⁵. Eski Babil Çağına ait buluntu, Larsalı Rim-Sin zamanına tarihlendirilmiştir.

Ebla kazılarında G alanında EflV9iv plankarede bulunan yapının tabanı altında 1984 yılında bir inhumasyon mezara raslanmıştır. Bu mezara ölü hediyesi olarak bırakılan kaplardan birinin içindeki gümüşler, oval ingotlar, parçalar, zincir, halka, helezon ve bir boncuk tanesinden oluşmaktadır. Mezarın ya bir gümüş ustası ya da bir tüccara ait olması gerektiği, Anadolu ile de ilişkili olabileceği belirtilmektedir. Buluntu Orta Tunç Çağı II, M.Ö. ca. 1750- 1700'e tarihlendirilmektedir²⁶.

Bu tipte iki buluntu grubu da Ugarit'te ele geçmiştir. M.Ö. 15. yüzyıla tarihlenen ilk gruptaki örnekler bir kap içine konulmuş gümüş ve elektrumdandan süs eşyaları, halkalar ve kesilmiş parçalardır²⁷. İkinci grup, Baal Mabedinin batı bölgesinde bir vazo içinde ele geçmiştir. Vazoya yanmış 5 gümüş parça ve altın boncuklar ile birlikte iki de heykelcik konulmuştur. Ugaritli bir kuyumcuya ait olduğu belirtilen grup M.Ö. 2000- 1800 yılları arasına tarihlendirilmiştir²⁸.

²³ Matthews R., "Imperial Catastrophe or Local Incident? An Akkadian Hoard from Tell Brak, Syria" Cambridge Archeological Journal 4/2 (1994), 292 vd., Fig. 14.

²⁴ Reade, J.E., "Tell Taya (1967): Summary Report" Iraq 30/2 (1968), 248; Reade J.E., "Tell Taya (1972-73): Summary Report" Iraq 35/2 (1973), 165, Pl. LXVIIa.

²⁵ Arnaud D. - Calvet Y. - Huot J-L., "İlşu-İbnişu, Orfèvre de L'E. BABBAR de Larsa, La jarre L. 76.77 et son contenu" Syria LVI (1979), 1 vd.

²⁶ Matthiae P. - Pinnock F. - Matthiae G.S., Ebla. Alle origini della civiltà urbana. Roma (1995), 430, No. 308.

²⁷ Schaeffer C.F.A., Ugaritica I. Paris (1939), 42-44, Fig. 31.

²⁸ Schaeffer C.F.A., Ugaritica II. Paris (1949), 71 ff. Figs. 30-33.

Hakkında fazla bilgi olmayan bir grup da Asur kentinde bir özel evde bulunmuştur. Diğerleri gibi bir kap içine konulmuş gümüşler farklı boyutlarda kesik parçalar, kap parçaları, tel ve halka formu parçalardır²⁹.

Filistin'deki daha geç döneme ait toplu buluntulardan biri Megiddo'nun, VI A tabakasında açığa çıkarılmıştır. İçinde bronz bir okucunun da olduğu bu grupta vazo parçaları, küpe parçaları, paletler, çubuklar, helezonlar ve döküm artıkları yer almaktadır³⁰.

Kenan bölgesinde Tel Miqne- Ekron'da son yıllarda dört define ele geçmiştir. Bunlardan üçü Aşağı Şehir'de M.Ö. 7. yüzyıla tarihlenen binada mutfak kapları içine, dördüncüsü yukarı şehirde, Kuzeydoğu Akropolünde büyük bir taşın deliği içine konulmuştur. Hazinedeki buluntuların çoğunun, kesilmiş parçalar ve katlanmış dil şeklinde ingotlar olduğu aralarında küpe, halka, bilezik, madalyon gibi süs eşyalarının da varlığı belirtilmektedir³¹.

İran'da, Nush-i Can Tepe'de Doğu Binası olarak adlandırılan yapının rampasının temelinde, taban altına gömülmüş hazine Med Çağı'na tarihlenmektedir. Bu kez tunç bir çanak içine konulmuş gümüşler çubuk şeklinde ingot ve parçaları, kesilmiş tel ya da yaprak şeklinde parçalar, halkalar, boncuk ve küpe gibi süs eşyalarıdır³².

Mısır'da da benzer tipte iki hazine ele geçmiştir. Bunlardan ilki Teb'in güneyinde bulunmuş olan ünlü Tod hazinesidir. Kral hazinesinde nakit olarak saklanan buluntular gümüşten oval ingotlar, halkalar, altın ve gümüşten katlanmış ve bükülmüş durumdaki kaplardır. Hazine, kapağında II. Amenemhet'in (M.Ö. 1929- 1892) kartuşunun yer aldığı bakırdan bir kasaya yerleştirilmiştir³³.

İkinci hazine Tel el-Amarna'da bir özel evin avlusunun köşesindeki pişmiş toprak bir kap içinde bulunmuştur. Kapın içine altın ve gümüş ingotlar,

²⁹ Andrae W., *Mitteilungen der Deutschen Orient-Gesellschaft* 36 (1908), 22.

³⁰ Loud G., *Megiddo II, Seasons of 1935-39, OIP 62, Chicago (1948) Pl. 229*; Bu definenin bir kısmı için bk. Powell (supra n.14), Pl. IIIc.

³¹ Gitin S., "Tel Miqne- Ekron in the 7 th Century B.C.E.: The Impact of Economic Innovation and Foreign Cultural Influences on a Neo-Assyrian Vassal City- State" *Recent Excavations in Israel, A View to the West, Archaeological Institute of America. Colloquia & Conference Papers No. 1 (1995)*, 69-70. Fig. 4, 10-13.

³² Bivar A.D., "A Hoard of Ingot- Currency of the Median Period from Nūsh-i Jān, Near Malayır" *Iran IX (1971)*, 97 ff., Pl. I-IV.

³³ Chapoutier F., *Le Trésor de Tod. Cairo (1953)*.

gümüş halkalar, küpeler, tümü kırılmış katlanmış fincanlar ile birlikte bir de gümüşten Hitit tanrı figürini konulmuştur. Buluntular M.Ö. 1378-1362 yılları arasına tarihlendirilmiştir³⁴.

Eski Yakın Doğu'nun diğer bölgelerinde olduğu gibi Anadolu'da da bu türde hazineler M.Ö. 3. binin başından beri tanınmaktadır. Eski Tunç Çağı'nın ünlü Troya hazinelerinden A ve B de bir kısmına definelerin de konulduğu altın, gümüş, elektrik kaplar³⁵; A,C,E, ve F hazinelerinde ise diğer eşyalar arasında altın, elektrik ya da gümüşten yapılmış bir yüzleri işaretleli çubuk veya somun şeklinde külçeler, kesilmiş parçalar bulunmaktadır³⁶. Bunlardan A,C,F hazineleri metal, E hazinesini oluşturan külçe, çubuk ve kesilmiş parçalar pişmiş toprak bir kap içine konulmuştur.

Aynı çağa ait pişmiş toprak olduğu belirtilen bir kap içindeki Mahmatlar definesi altın kaplar, tunç baltalar yanındaki çeşitli boyut ve ağırlıktaki 18 ingottan oluşmaktadır. Düzensiz somun biçimli ingotlar 416-4630 gr. arasında değişen ağırlıklardadır³⁷. Toplam 12 kg.a yaklaşan ağırlıkları ile Mahmatlar ingotları bugüne kadar Anadolu'da ele geçmiş en büyük gruplardan biri olma özelliğini de taşımaktadır.

Assur Ticaret Kolonileri Çağı'nda, ticaretin Anadolu'daki başkenti olan ve ticaretin, bütün ödemelerin gümüşe bağlı yapıldığı Kaniş Karumunda aynı ölçüde zengin külçelerin bugüne kadar ele geçmemesi bir raslantıdır. Nitekim 1995 kazı mevsiminde, burada tanıtılan Acemhöyük buluntularından daha büyük bir grubun Karum'da açığa çıkarıldığı kazı başkanı Prof. Dr. Tahsin Özgüç tarafından bildirilmiştir³⁸. Diğer taraftan Kaniş Karumu'nda az da olsa biri gümüş diğerleri kalay külçelerin varlığı önceden de bilinmekteydi. Düzensiz dikdörgen prizma ve düzensiz somun şekillerindeki ingotların bir kısmının bir yüzlerinde 1-2 çukur, birinin üzerinde ise + - işaretleri bulunmaktadır³⁹.

³⁴ Pendlebury J.D.S., "Preliminary Report of Excavations at Tell El-Amarnah 1930-1" JEA 17(1931), 236, Lev. LXXIII.

³⁵ Dörpfeld W., Troja und Illion, Ergebnisse der Ausgrabungen in den vorhistorischen und historischen Schichten von Illion 1870-1894, Athen (1902), 349-354, Abb. 274-277, 279-280a-c, 282-285a.

³⁶ Schliemann (supra n.5), No. 787- 792, 821, 827, 866-872, 875-877; Dörpfeld (supra n.35), 361- 362, Abb. 303. Beilage 44.

³⁷ Koşay H.Z.-Akok M., "Amasya Mahmatlar Köyü Definesi" Belleten XIV/55 (1950), 484, Res. 16.

³⁸ Bu bilgiyi veren sayın hocam Prof. Dr. Tahsin Özgüç'e teşekkürlerimi sunarım.

³⁹ Emre K., Anadolu Kurşun Figürleri ve Taş Kalıpları, Ankara (1971), 159, Lev. 15, 2; Özgüç 1986 (supra n.4) , 73, Lev. 130, 11-14.

M.Ö. 14.yüzyıla tarihlenen Ulu Burun batığının yükünün büyük kısmını öküç gövü şeklindeki ingotlar oluşturmaktadır. Batıkta ayrıca hurda olarak nitelendirilen altın parçaları ile halka biçimli bir altın külçe, pide biçimli bakır külçeler ve bir kısmı kesilmiş kalay külçeler bulunmuştur⁴⁰.

Anadolu'nun gümüş ingotlarının önemli bir grubu da Zencirli'de Kuzey Sarayının bir odasında ele geçmiştir. Çeşitli boylardaki 21 ingot somun biçimli, düzensiz ve kesilmiş parçalardan oluşur. Zencirli ingotlarının önemi, üçünün üzerine M.Ö. 8. yüzyılda yaşamış kral Barrekub'un adının⁴¹ kazınmış olmasıdır.

Yukarıda kısaca değinilen toplu buluntulardan sistemli kazılarda ele geçenlerin ortak özellikleri hemen hepsinin yapıların tabanları altında bulunmuş olmalarıdır. Aynı şekilde tümü metal ya da pişmiş toprak kaplar içinde konulmuştur. Bir çeşit kasa görevi üstlenen bu kaplar o dönemlerde günlük işlerde kullanılanların eşleridir.

Bu grupların çoğunda, ingotlar yanında en fazla ele geçen eşyalardan biri de halkalardır. Toplu buluntular dışında da Anadolu'da M.Ö. 3. binden itibaren hemen her yerleşim yerinde metal halka ve çubuklar ele geçmiştir. Altın, gümüş, elektrüm en fazla da bakır, kurşun ve tunçtan yapılmış pek çok obje hafirleri tarafından " halka, yüzük, bilezik, halhal, saç spirali" olarak yorumlanmıştır. Bunlardan sadece Alishar'da Koloni Çağı'ndan Frig Devri'ne kadar olan kültür katlarında bulunmuş çok sayıda bakır ve kurşundan örnek hafirleri tarafından "olasılıkla para" olarak değerlendirilmiştir⁴². Bu tip eşyaların bir kısmı şüphesiz ki süs eşyası amacına yönelik olarak yapılmışlar, ancak gerektiğinde para karşılığı olarak da kullanılmışlardır. Onların bu özelliği, Anadolu'da bugün de olduğu gibi para yerine kullanıldıklarında özellikle ezilip, bükülmelerinden de anlaşılmaktadır. Diğer taraftan özellikle iki ucu tam kapanmamış halka, uçları üst üste bindirilmiş halka ve spirali şeklinde olanların yüzük, bilezik gibi kullanılmaları için ya çok küçük ya da büyük oldukları görülmektedir. Bir halka ile birbirine topar şeklinde tuttu-

⁴⁰ Pulak C., "Ulu Burun (Kaş) Sualtı Kazısı: 1989 Kampanyası" XII. Kazı Sonuçları Toplantısı I (Ankara 1991), 294-295, 301; Pulak C., "Ulu Burun Batığı Kazısı (Kaş) 1990 Kampanyası" XIII. Kazı Sonuçları Toplantısı I (Ankara 1992), 388; Pulak C., "Ulu Burun (Kaş) Batığı Kazısı; 1991 Kampanyası" XIV. Kazı Sonuçları Toplantısı I (Ankara 1993), 351.

⁴¹ Luchan F., Die Kleinfunde aus Sendschirli, Berlin (1943), 119, Lev. 58.

⁴² Schmidt E.F., The Alishar Hüyük. Seasons of 1928 and 1929. OIP XIX. Chicago (1932), 59, 151, 155, 164- 165, Figs. 66, 198, 199, 204, 206; Osten (supra n.4). 264, Fig. 297.

rulmuş 8-10 halkadan oluşanların⁴³ ise süs eşyası olarak kullanılmaları olanaksızdır. Bu nedenlerle eldeki metal halka, tomar, spiral ve bunlara ait parçaların bu açıdan yeniden ele alınmaları gerekmektedir.

Assur Ticaret Kolonileri Çağı'nda faaliyet gösteren tüccarlar asıl sermayeleri altın olmasına karşılık ticareti gümüşe dayalı olarak yürütüyorlardı. Anadolu'da herhangi bir eşya gümüş karşılığında satılıyor, diğer metallerden (bakır, kurşun) yapılan ödemeler olursa bunlar hemen gümüşe çevriliyordu⁴⁴. Büyük tüccarlar diğer mallar yanında bütün madenlerin ticareti ile de uğraşmaktaydılar. Yine bu belgelerde gümüşün en azından bir kısmının Anadolu'da artıldığı da bilinmektedir.

Bu konu ile ilgili yazılı belgelerden öğrenilen bir başka özellik, arıtılmış gümüşün tüccarın kendi mührü ile mühürlenmiş olduğunun belirtilmesidir⁴⁵. Bugün ele geçen az sayıdaki örneğe göre mühürleme işinin doğrudan ingotların üstüne yapıldığını söylemek olanaksızdır. Bu işlemin, hazırlanan kolinin üzerine (bullaya) mührün basılması suretiyle yapılmış olması gerekir. Diğer taraftan, çok az sayıda olmasına karşın, daha sonraki dönemlere ait ingot ya da parçaları üzerinde bazı yazıların yer aldığı da bilinmektedir. Bu konuda bugün için bilinen en eski buluntu Schimmel koleksiyonundaki ingottur. Olasılıkla, aynı koleksiyondaki gümüş Hitit ritonları ile birlikte bulunduğu belirtilen ve bu nedenle de onlarla aynı tarihe verilen ingotun üzerinde Hitit hiyeroglif işaretleri mevcuttur⁴⁶. Yazılı ikinci örnek, yukarıda sözü edilen yerleşimlerden Zencirli'de ele geçmiştir. Zencirli ingotlarından üçü üzerinde "Panamu'nun oğlu Barrekub" yazısı okunmaktadır⁴⁷. Nuş-i Can Tepe'de bulunan ingot parçalarından biri üzerinde de ancak çivi yazılı iki işaret korunabilmiştir⁴⁸.

⁴³ Osten (supra n.4), Fig. 297; Özgüç T., Türk Tarih Kurumu Tarafından Yapılan Kültepe Kazısı Raporu 1948. Ankara (1950), Lev. LXIII, 371, Özgüç 1986 (supra n.4), Lev. 129, 9-10.

⁴⁴ Veenhof K.R., *Aspects of Old Assyrian Trade and its Terminology*, Leiden (1972), 351.

⁴⁵ Vennhof K.R. "On the Identification and Implications of Some Bullae from Acmehöyük and Kültepe" Nimet Özgüç'e Armağan, *Aspects of Art and Iconography: Anatolia and Its Neighbors*. Ankara (1993), 647; Bilgiç E.- Bayram S., *Ankara Kültepe Tabletleri II*. Ankara (1995), 19-20 (12.2), 30 (15.7-8, 18), 50-51 (26).

⁴⁶ Muscarella (supra n.17), No. 128. F. Steinherr'e göre işaretlerden ikisi olasılıkla "ülke" ve "katip" sözcükleridir.

⁴⁷ Luchan (supra n.41), 119-121, Fig. 170, 171, Lev. 58 t-v; Balmuth M., "Remarks on the Appearance of the Earliest Coins" *Studies Presented to George M.A. Hanfmann* (Eds. D.G. Mitten - J.G. Pedley - J.A., Scott), Mainz (1971), 5.

⁴⁸ Bivar (supra n.32), Fig. 2.

Diğer taraftan, Acemhöyük ingotlarının bazıları (Lev. V-VII, IX, XII-XIV, XVI) üzerinde, çoğunlukla bir yüzde, bazen de iki yüzde yer alan 1-2 çizgiden oluşan işaretler ile Karum örneklerinde mevcut olan + - işaretleri ingotun miktarı ile ilgili olmalıdır.

Burada tanıtılan Acemhöyük gümüşleri yukarıda belirtilen çoğu buluntu grubu gibi sahibinin nakiti olarak, gerektiğinde kullanılmak üzere III. kattaki evinin tabanı altına gömülmüştür. İki saray yapısının da yer aldığı bu kat, Sarıkaya Sarayı'nda bulunan kitabeli kral mühür baskılarına göre İ.Ö. 18. yüzyıla (I. Şamşi- Adad zamanı) tarihlenmektedir⁴⁹. Bu tarih Acemhöyük'ün bu ve diğer gümüş hazinesi için de geçerlidir.

Bu hazinede yer alan gümüşlerin kökeni konusuna gelince: Daha önceki yıllarda Acemhöyük'te ele geçmiş bakır, tunç, kurşun ve gümüşlerin farklı yöntemlerle analizleri yapılmıştır⁵⁰. Burada tanıtılan gümüşler üzerinde de çalışan Prof. Dr. Hadi Özbal'ın bize iletmek lütfunda bulunduğu ön raporuna göre örnekler Orta Karadeniz, Toroslar ve Doğu Anadolu maden bölgelerinden getirilmiş metallere yapılmışlardır. Detaylı analiz raporları Prof. Özbal tarafından yakında yayınlanacaktır.

KATALOG

1- Ac. 92-224, Lev. I, 1; Çiz. 1

Yonca ağızlı testi. y. 11.5, karın g. 10.9, Ağ. ç. 7.9 x 8.4 cm.

İnce elenmiş devetüyü hamuruna az miktarda kireç ve mika katılmış. Yonca ağızlı, kısa boyunlu, yuvarlak karınlı, sivri dipli. Ağız kenarından çıkan yuvarlak kesitli kulbu karın şişkinliğine bağlanmakta. Ağız kenarının içi, dışı, boynun yarısından itibaren gövdenin karın şişkinliği altındaki yarıya yakın kısmı, kulbu pembemsi kırmızı astarlı, perdahlı.

2- Ac. 92-225, Lev. I, 2; Çiz. 2

İğne. ç. 3, baş ç. 14 mm., Ağ. 9.28 gr.

⁴⁹ Özgüç N., "Acemhöyük Saraylarında Bulunmuş Olan Mühür Baskıları" *Belleten* XLI/162 (1977), 381; Tunca Ö., "Cylinder Seal Inscriptions of Şamşi- Adad I and his Officials from Acemhöyük" *Tahsin Özgüç'e Armağan. Anatolia and the Ancient Near East*, Ankara (1989), 481-483; Veenhof (supra n.45), 645.

⁵⁰ Özgüç (supra n.9), 515.

Uca doğru hafifce incelen gövde ve baş ayrı ayrı yapılmış. Gövde altı dilimli başın içine geçirilmiş. Gövde üzerinde başa geçen kısma yakın dört yiv bulunmakta. Başı döküm, gövde dövülerek yapılmış. Katlanmış.

3- Ac. 92-226, Lev. I, 3; Çiz. 3

Spiral. 14x13 mm. Ağ. 3.28 gr.

Dövülerek yapılmış, bir kısmı oval, diğer kısımları yuvarlak kesitli yassı bir telin önce ikiye daha sonra kendi çevresinde halka şeklinde katlanması ile oluşmuş.

4- Ac. 92-227, Lev. I, 3; Çiz. 4

Küpe uz. 14 , g. 8 mm., Ağ. 1.58 gr.

Döküm, dövülerek hilal biçimli iki bombeli hale getirilmiş, sivri ucu kırık.

5- Ac. 92-228, Lev. I, 3; Çiz. 5

Küpe. uz. 14, g. 4 mm. Ağ. 2.28 gr.

Dövülerek yapılmış bir telin ikiye katlanması ve kavisli olan orta kısmının dövülerek yassıtulup çukurlaştırılması ile yapılmış. Sivri ucu kırık.

6- Ac. 92-229, Lev. I, 3; Çiz. 6

Küpe. ç. 15, k. 4 mm. Ağ. 1.48 gr.

Oval, ortası dövülerek yassıtulmuş iki ucu sivri.

7- Ac. 92-230, Lev. I, 3; Çiz. 7.

Küpe parçası. 10X6 mm. Ağ. 1.48 gr.

Dövülerek yapılmış hilal biçimli üç bombeli, gövdenin yarısı korunmuş.

8- Ac. 92-231, Lev. II, 1; Çiz. 8

Halka. 20x15x2 mm. Ağ. 1 gr.

Yuvarlak kesitli bir tel, iki ucu açık olarak oval biçimde bükülmüş.

9- Ac. 92-232, Lev. II, 1; Çiz. 9

Halka. 18x12, ç. 2 mm. Ağ. 3.96 gr.

Dövülerek yapılmış yuvarlak kesitli bir tel uçları üst üste gelecek biçimde katlanmış.

10- Ac. 92-233, Lev. II, 1; Çiz. 10

Halka. u. 29, ç. 3.5 mm., Ağ. 4.55 gr.

Dövülerek yapılmış yuvarlak kesitli bir telin bükülmesi ile oluşmuş. Uçları hafif sivrilmiş.

11- Ac. 92-234, Lev. II, 2; Çiz. 11

Halka. ç. 25, g. 16, k. 2 mm. Ağ. 22.21 gr.

Dövülerek yapılmış dikdörtgen kesitli bir bantun 1/4 kez katlanması ile oluşmuş.

12-Ac. 92-235, Lev. II, 3; Çiz. 12

Fincan. y. 25, g. 43 mm. Ağ. 17.72 gr.

Hafif dışa çekik ağız kenarlı, yuvarlak gövdeli. Dövülerek yapılmış dik yivli kulbunun parçası içine katlanmış. Ezik durumda.

13-Ac. 92-236, Lev. II, 3; Çiz. 13

Kap parçası. 21x8x3 mm. Ağ. 2.67 gr.

İçe ve dışa doğru kalınlaştırılmış, üstü düz ağız kenarlı, ince gövdeli. Ağız kenarı üstünde çok silik olarak çizi bezekler seçilmekte. Dövülerek yapılmış.

14-Ac. 92-237, Lev. II, 3; Çiz. 14

Kap parçası. 17x17x1 mm. Ağ. 6.84 gr.

Dövülerek yapılmış bir levhanın ikiye katlanmış, bir ucu ters yönde kıvrılmış parçası. İki kenardan kesilmiş.

15-Ac. 92-238, Lev. II, 3; Çiz. 15

Kap parçası, 23x19x1.5 mm. Ağ. 5.08 gr.

Dövülerek yapılmış bir levhanın ikiye katlanmış parçası.

16-Ac. 92-239, Lev. II, 3; Çiz. 16

Kap parçası. 21x9x5 mm. Ağ. 1.42 gr.

Dövülerek yapılmış ikiye katlanmış ince bir levha halinde.

17-Ac. 92-240, Lev. II, 3; Çiz. 17

Kap parçası. 15x11x5 mm. Ağ. 1.46 gr.

Dövülerek yapılmış ince bir levhanın dört kat olarak katlanmış parçası.

18-Ac. 92-241, Lev. II, 3; Çiz. 18

Kap parçası. 18x9x5 mm. Ağ. 4.16 gr.

Dövülerek yapılmış çok ince bir levhanın üç kez katlanmış parçası.

19-Ac. 92-242, Lev. II, 3; Çiz. 19

Kap parçası. 15x12x1.5 mm. Ağ. 4.84 gr.

Dövülerek yapılmış bir levhanın katlanmış parçası. Bir yüzde dik bir çizgi mevcut.

20-Ac. 92-243, Lev. II, 3; Çiz. 20

Kap parçası. 18x11x5 mm. Ağ. 2.05 gr.

Dövülerek yapılmış ince bir levhanın ikiye katlanmış parçası. Bir kenarı kırık.

21-Ac. 92-244, Lev. II, 3; Çiz. 21

Kap parçaları. Üç adet: a. 14x9x5, b. 14x7x5, c. 11x10x5 mm. Ağ. 2.56 gr.

Dövülerek yapılmış ince levhanın ikiye katlanmış parçaları.

22-Ac. 92-245, Lev. III, 1-2; Çiz. 22

İngot. 30x29x10 mm. Ağ. 46.05 gr.

Düzensiz yuvarlak. Döküm. Bir yüzü gözenekli, diğer yüzde biri büyük üç çukur mevcut.

23-Ac. 92-246, Lev. III, 1-2; Çiz. 23

İngot. 21x7 mm. Ağ. 19.08 gr.

Yuvarlak. Bir yüzde döküm sırasında oluşmuş bir çukur, diğesinde gözenekler mevcut. Tam.

24-Ac. 92-247, Lev. III, 1,2; Çiz. 24

İngot. 27x22x7 mm. Ağ. 24.44 gr.

Oval. Bir yüzde döküm sırasında oluşmuş iki çukur mevcut, diğeri gözenekli. Tam.

25-Ac. 92-248, Lev. III, 1-2; Çiz. 25

İngot. 18x17x7.5 mm. Ağ. 10.75 gr.

Düzensiz yuvarlak. Bir yüzde iki küçük çukur, diğesinde gözenekler mevcut. Tam.

26-Ac. 92-249, Lev. III, 1-2; Çiz. 26

İngot. 15x15x6 mm. Ağ. 6.99 gr.

Yuvarlak. Bir yüzü pürüzlü. Tam.

27-Ac. 92-250, Lev. III, 1-2; Çiz. 27

İngot. 15x14x6 mm. Ağ. 7.34 gr.

Yuvarlak. Bir yüzü pürüzlü. Tam.

28-Ac. 92-251, Lev. III, 1-2; Çiz. 28

İngot. 14x12x6 mm. Ağ. 6.49 gr.

Düzensiz yuvarlak. Bir yüzü gözenekli. Tam.

29-Ac. 92-252, Lev. III, 1-2; Çiz. 29

İngot. 14x12x5 mm. Ağ. 5.58 gr.

Düzensiz yuvarlak. Bir yüzde üç kabarıklık bulunmakta. Tam.

30-Ac. 92-253, Lev. III, 1-2; Çiz. 30

İngot. 14x12x6 mm. Ağ. 5.20 gr.

Düzensiz yuvarlak. Bir yüzü pürüzlü, diğeri gözenekli. Tam.

31-Ac. 92-254, Lev. III, 1-2; Çiz. 31

İngot. 9x8x5 mm. Ağ. 3.53 gr.

Düzensiz yuvarlak. Bir yüzü pürüzlü, diğeri gözenekli. Tam.

32-Ac. 92-255, Lev. IV, 1-2; Çiz. 32

İngot 32x15x6.5 mm. Ağ. 17.93 gr.

Oval. Bir yüzü pürüzlü. Tam.

33-Ac. 92-256, Lev. IV, 1-2; Çiz. 33

İngot. 33x18x9 mm. Ağ. 23.65 gr.

Düzensiz oval. Bir yüzü pürüzlü. Tam.

34-Ac. 92-257, Lev. IV, 1-2; Çiz. 34

İngot, 29x20x9 mm. Ağ. 17.23 gr.

Düzensiz oval. Döküm sırasında bir uçta çıkıntı oluşmuş. Bir yüzü pürüzlü, diğeri gözenekli. Tam.

35-Ac. 92-258, Lev. IV, 1-2; Çiz. 35

İngot. 28x20x9 mm. Ağ. 17.45 gr.

Dökülürken böbrek şeklini almış. Bir yüzde ve kenarında çubuk şeklinde birer çizgi mevcut, diğeri yüzü gözenekli. Tam.

36-Ac. 92-259, Lev. IV, 1-2; Çiz. 36

İngot. 23x15x6 mm. Ağ. 10.05 gr.

Düzensiz oval. Bir yüzde döküm sırasında oluşmuş bir çukur mevcut, diğeri gözenekli. Tam.

37-Ac. 92-260, Lev. IV, 1-2; Çiz. 37

İngot. 31x14x6 mm. Ağ. 18.34 gr.

Oval. Dökümden sonra dövülerek dikdörtgen hale getirilmiş. Bir yüzü pürüzlü. Tam.

38-Ac. 92-261, Lev. IV, 1-2; Çiz. 38

İngot. 32x25x8 mm. Ağ. 19.87 gr.

Düzensiz şekilli olarak dökülmüş. İki yüzü de pürüzlü ve az gözenekli. Tam.

39-Ac. 92-262, Lev. IV, 1-2; Çiz. 39

İngot. 24x19x9 mm. Ağ. 19.85 gr.

Yuvarlak ingottan küçük bir parça kesilmiş. Bir yüzde oval bir çukur mevcut, diğeri pürüzlü ve az gözenekli.

40-Ac. 92-263, Lev. IV, 1-2; Çiz. 40

İngot. 29x16x7 mm. Ağ. 13.59 gr.

Yuvarlak ingotun yarıdan kesilmiş parçası. Bir yüzde oval bir çukur mevcut, diğeri pürüzlü.

41-Ac. 92-264, Lev. V, 1-2; Çiz. 41

İngot, 34x24x5 mm. Ağ. 19.58 gr.

Düzensiz şekilli. Bir ucu kesilmiş, diğeri kırılmış. Bir yüzde iki çizgi, diğeri bir büyük diğeri küçük çukurlar mevcut.

42-Ac. 92-265, Lev. V, 1-2; Çiz. 42

İngot. 41x25x6 mm. Ağ. 33.07 gr.

Düzensiz yuvarlak bir ingotun kesik parçası. Bir yüzde iki paralel çizgi mevcut.

43-Ac. 92-266, Lev. V, 1-2; Çiz. 43

İngot. 24x24x8 mm. Ağ. 23.83 gr.

Oval bir ingotun yarıdan kesilmiş parçası. Bir yüzde çubuk şeklinde bir objenin bastırılması ile oluşmuş çukur mevcut

44-Ac. 92-267, Lev. V, 1-2; Çiz. 44

İngot. 29x19x6 mm. Ağ. 17.96 gr.

Yuvarlak bir ingotun yarıdan kırılmış parçası. Bir yüzü gözenekli.

45-Ac. 92-268, Lev. VI, 1-2; Çiz. 45

İngot parçası. 22x4 mm. Ağ. 4.33 gr.

Yuvarlak kesitli çubuk. İki ucu kesilmiş.

46-Ac. 92-269, Lev. VI, 1-2; Çiz. 46

İngot parçası. 20x6 mm. Ağ. 5. 86 gr.

Yuvarlak kesitli çubuk. İki ucu kesilmiş.

47-Ac. 92-270, Lev. VI, 1-2; Çiz. 47

İngot parçası. 16x7x6 mm. Ağ. 5.21 gr.

Dövülerek kareye yakın kesitli bir çubuk haline getirilmiş. Bir uçtan kesilerek, diğerinden kırılarak koparılmış. Bir yüzde derin bir çizgi mevcut.

48-Ac. 92-271, Lev. VI, 1-2; Çiz. 48

İngot. 17x8x4 mm. Ağ. 4. 62 gr.

Oval ingot. Dövülerek köşelendirilmiş. Bir ucu kırık.

49-Ac. 92-272, Lev. VI, 1-2; Çiz. 49

İngot parçası. 13x17x8 mm. Ağ. 11.78 gr.

Dövülerek yamuk kesitli bir hale getirilmiş. İki uçtan kırılmış.

50-Ac. 92-273, Lev. VI, 1-2; Çiz. 50

İngot parçası. 15x18x8 mm. Ağ. 15.21 gr.

Dövülerek yamuk kesitli bir hale getirilmiş. İki uçtan kırık, olasılıkla Ac. 92-272'nin parçası.

51-Ac. 92-274, Lev. VII, 1-2; Çiz. 51

İngot parçası. 17x16x5 mm. Ağ. 9.17 gr.

Düzensiz şekilli. Bir kenarı kırık, bir yüzü pürüzlü.

52-Ac. 92-275, Lev. VII, 1-2; Çiz. 52

İngot parçası. 17x15x5 mm. Ağ. 8.18 gr.

Yuvarlak. Bir kenarından küçük bir parça kesilmiş. Bir yüzde çizgi mevcut.

53-Ac. 92-276, Lev. VII, 1-2, Çiz. 53.

İngot parçası. 25x18x9 mm. Ağ. 18.58 gr.

Düzensiz yuvarlak, yüzeyi pürüzlü. Bir kenarı kesilmiş.

54-Ac. 92-277, Lev. VII, 1-2; Çiz. 54.

İngot parçası 35x20x7 mm. Ağ. 22.06 gr.

Yuvarlak ingotun yarısı kesilmiş. Bir yüzü pürüzlü.

55-Ac. 92-278, Lev. VII, 1-2; Çiz. 55.

İngot parçası. 31x21x6 mm. Ağ. 24.97 gr.

Yuvarlak ingot yarıdan kırılmış. Bir yüzde çizgi işaretin izi mevcut.

56-Ac. 92-279, Lev. VII, 1-2; Çiz. 56

İngot parçası. 23x21x8 mm. Ağ. 24.16 gr.

Dövülerek yassılatılmış, iki kenarı ve bir köşesinden kesilmiş.

57-Ac. 92-280, Lev. VII, 1-2; Çiz. 57

İngot parçası. 29x21x16 mm. Ağ. 18.88 gr.

Düzensiz yuvarlak ingotun yarıdan kırılmış parçası.

58-Ac. 92-281, Lev. VII; 1-2; Çiz. 58

İngot parçası. 28x25x7 mm. Ağ. 22.02 gr.

Yuvarlak ingotun yarıdan kırılmış parçası.

59-Ac. 92-282, Lev. VII, 1-2; Çiz. 59

İngot parçası. 27x19x7 mm. Ağ.18.49 gr.

Yuvarlak bir ingotun 1/4 üne ait parça korunmuş. Kırılarak ayrılmış.

60-Ac. 92-283, Lev. VII, 1-2; Çiz. 60

İngot parçası. 24x22x5 mm. Ağ. 16.37 gr.

Oval bir ingotun yarıdan kırılmış parçası.

61-Ac. 92-284, Lev. VII, 1-2; Çiz. 61

İngot parçası. 22x17x5 mm. Ağ. 10.61 gr.

Yuvarlak bir ingotun 2/3 ü korunmuş. Kırılarak ayrılmış. Bir yüzü pürüzlü.

62-Ac. 92-285, Lev. VII; 1-2; Çiz. 62

İngot parçası. 28x22x5 mm. Ağ. 9.25 gr.

Yuvarlak bir ingotun yarıya yakın kısmı. Kırılarak ayrılmış.

63-Ac. 92-286, Lev. VIII, 1-2; Çiz. 63

İngot parçası. 22x19x8 mm. Ağ. 18.59 gr.

Yuvarlak bir ingotun 1/4 üne ait parça korunmuş. Kesilerek ayrılmış.

64-Ac. 92-287, Lev. VIII, 1-2; Çiz. 64

İngot parçası. 31x20x8 mm. Ağ. 21.66 gr.

Yuvarlak bir ingotun kesilerek ayrılmış yarıya yakın parçası.

65-Ac. 92-288, Lev. VIII, 1-2; Çiz. 65

İngot parçası, 19x22x8 mm. Ağ. 13.99 gr.

Yuvarlak bir ingotun 1/4 üne ait parçası korunmuş.

66-Ac. 92-289, Lev. VIII, 1-2; Çiz. 66

İngot parçası. 21x17x4 mm. Ağ. 10.60 gr.

Yuvarlak ingotun yarısı kesilmiş. Döküldükten sonra dövülerek şekillendirilmiş.

67-Ac. 92-290, Lev. VIII, 1-2; Çiz. 67

İngot parçası. 30x22x9 mm. Ağ. 43.09 gr.

Yuvarlak ingotun kesilmiş parçasının 1/8 i korunmuş. Dökümden sonra dövülmüş.

68-Ac. 92-291, Lev. VIII, 1-2; Çiz. 78

İngot parçası, 24x18x8 mm. Ağ. 17.59 gr.

Yuvarlak ingotun kesilmiş parçasının 1/8 i korunmuş. Dökümden sonra dövülmüş.

69-Ac. 92-292, Lev. VIII, 1-2; Çiz. 69

İngot parçası. 24x19x6 mm. Ağ. 14.22 gr

Yuvarlak ingotun kesilmiş parçasının 2/3 ü korunmuş. Dökümden sonra dövülmüş.

70-Ac. 92-293, Lev. VIII, 1-2; Çiz. 70.

İngot parçası. 22x15x4 mm. Ağ. 8.49 gr.

Yuvarlak ingotun kesilmiş parçasının 1/4 ü korunmuş. Dökümden sonra dövülmüş.

71- Ac. 92-294, Lev. VIII; 1-2; Çiz. 71.

İngot parçası, 20x19x4 mm. Ağ. 8.82 gr.

Yuvarlak ingotun kesilmiş parçasının 1/4 ü korunmuş. Dökümden sonra dövülmüş.

72- Ac. 92-295, Lev. VIII, 1-2; Çiz. 72.

İngot parçası, 28x28x6 mm. Ağ. 28.40 gr.

Yuvarlak ingotun kesilmiş ve kırılmış parçası. Dökümden sonra dövülmüş.

73- Ac. 92-296, Lev. VIII, 1-2; Çiz. 73

İngot parçası 20x15x4 mm. Ağ. 7.58 gr.

Yuvarlak ingotun kesilmiş yarıya yakın kısmı. Dökümden sonra dövülmüş.

74- Ac. 92-297, Lev. VIII, 1-2; Çiz. 74.

İngot parçası. 19x15x4 mm. Ağ. 6.28 gr.

Yuvarlak ingotun kesilmiş yarıya yakın kısmı. Dökümden sonra dövülmüş. Bir yüzde çubuk şeklinde bir objenin bastırılması ile oluşmuş çukur mevcut.

75-Ac. 92-298, Lev. IX; 1-2; Çiz. 75

İngot parçası. 24x20x4 mm. Ağ. 11.35 gr.

Yuvarlak ingotun iki yandan kesilmiş parçası.

76-Ac. 92-299, Lev. IX, 1-2; Çiz. 76

İngot parçası. 23x19x9 mm. Ağ. 20.71 gr.

Düzensiz yuvarlak ingotun kesilmiş parçası.

77-Ac. 92-300, Lev. IX, 1-2; Çiz. 77

İngot parçası. 30x20x8.5 mm. Ağ. 22.08 gr.

Bir kenardan kesilmiş, diğer taraflardan kırılmış parça.

78-Ac. 92-301, Lev. IX, 1-2; Çiz. 78

İngot parçası. 15x14x7 mm. Ağ. 8.75 gr.

İngotun kesilmiş parçası. Bir yüzde iki çizgi işaret korunmuş.

79-Ac. 92-302, Lev. IX, 1-2; Çiz. 79

İngot parçası. 19x12x7 mm. Ağ. 6.74 gr.

Yuvarlak ingotun yarıdan kesilmiş parçası. Bir yüzde tek çizgi işaret mevcut, diğer yüzde kesme izi belirgin.

80-Ac. 92-303, Lev. IX, 1-2; Çiz. 80

İngot parçası. 19x15x5 mm. Ağ. 9.01 gr.

Yuvarlak ingotun kesilmiş parçasının 1/4 ü korunmuş.

81-Ac. 92-304, Lev. IX, 1-2; Çiz. 81

İngot parçası. 24x21x10 mm. Ağ. 22.04 gr.

Kesilmiş parça. Bir yüzüne bir başka gümüş parça kaynamış.

82-Ac. 92-305, Lev. IX, 1-2, Çiz. 82

İngot parçası. 15x12x5.5 mm. Ağ. 8.08 gr.

Kesilmiş parça.

83-Ac. 92-306, Lev. IX, 1-2; Çiz. 83

İngot parçası. 18x14x4.5 mm. Ağ. 8.86 gr.

Kesilmiş parça.

84-Ac. 92-307, Lev. IX, 1-2; Çiz. 84

İngot parçası. 23x14x4.5 mm. Ağ. 6.61 gr.

Kesilmiş parça. Bir yüzünde kesme izi belirgin.

85-Ac. 92-308, Lev. IX, 1-2; Çiz. 85

İngot parçası. 21x17x4.5 mm. Ağ. 10.90 gr.

Yuvarlak ingotun kesilmiş parçası. Bir yüzü pürüzlü.

- 86-Ac. 92-309, Lev. IX, 1-2; Çiz. 86
İngot parçası. 22x15x4 mm. Ağ. 7.03 gr.
Yuvarlak ingotun kırılmış parçası.
- 87-Ac. 92-310, Lev. IX, 1-2; Çiz. 87
İngot parçası. 21x14x8 mm. Ağ. 12.47 gr.
Kesilmiş parça.
- 88-Ac. 92-311, Lev. IX, 1-2; Çiz. 88
İngot parçası. 19x10x4 mm. Ağ. 8.59 gr.
Kesilmiş parça. Bir yüzde kesme izi belirgin.
- 89-Ac. 92-312, Lev. X, 1-2; Çiz. 89
İngot parçası. 34x24x12.5 mm. Ağ. 47.48 gr.
Düzensiz şekilli ingotun birkaç kez kesilmiş parçası.
- 90-Ac. 92-313, Lev. X, 1-2; Çiz. 90
İngot parçası. 28x22x13.5 mm. Ağ. 43.38 gr.
Kesilmiş parça.
- 91-Ac. 92-314, Lev. X, 1-2; Çiz. 91
İngot parçası. 23x20x9 mm. Ağ. 19.12 gr.
Kesilmiş parça.
- 92-Ac. 92-315, Lev. X, 1-2; Çiz. 92
İngot parçası. 20x15x6 mm. Ağ. 9.87 gr.
Kesilmiş parça.
- 93-Ac. 92-316, Lev. X, 1-2; Çiz. 93
İngot parçası. 17x17x8 mm. Ağ. 11.59 gr.
Koparılmış parça.
- 94-Ac. 92-317, Lev. X, 1-2; Çiz. 94
İngot parçası. 28x20x5 mm. Ağ. 9.99 gr.

Yuvarlak ingotun kesilmiş parçası.

95-Ac. 92-318, Lev. X, 1-2; Çiz. 95

İngot parçası. 22x12x7 mm. Ağ. 9.56 gr.

Yuvarlak ingotun kesilmiş parçası. Bir yüzü pürüzlü.

96-Ac. 92-319, Lev. X, 1-2; Çiz. 96

İngot parçası, 17x15x5 mm. Ağ. 7.06 gr.

Kesilmiş parça.

97-Ac. 92-320, Lev. X, 1-2; Çiz. 97

İngot parçası. 18x17x5 mm. Ağ. 7.45 gr.

Kesilmiş parça.

98-Ac. 92-321, Lev. X, 1-2; Çiz. 98

İngot parçası. 17x14x6 mm. Ağ. 8.18 gr.

Kesilmiş parça.

99-Ac. 92-322, Lev. X, 1-2; Çiz. 99

İngot parçası. 19x13x5 mm. Ağ. 6.45 gr.

Kesilmiş parça.

100-Ac. 92-323, Lev. X, 1-2; Çiz. 100

İngot parçası. 16x15x4.5 mm. Ağ. 6.98 gr.

Kesilmiş parça.

101-Ac. 92-324, Lev. XI, 1-2; Çiz. 101

İngot parçası. 19x14x3 mm. Ağ. 6.90 gr.

Levha haline getirilmiş ve bir ucu kendi üzerine katlanmış ingotun kesilmiş parçası.

102-Ac. 92-325, Lev. XI, 1-2; Çiz. 102

İngot parçası. 18x15x5.5 mm. Ağ. 15.34 gr.

Kesilmiş parça.

103-Ac. 92-326, Lev. XI, 1-2; Çiz. 103

İngot parçası. 20x15x5.5 mm. Ağ. 11.65 gr.

Kesilmiş parça. Bir yüzünde tek, diğerinde iki çizgi işaret mevcut

104-Ac. 92-327, Lev. XI, 1-2; Çiz. 104

İngot parçası. 19x18x4 mm. Ağ. 7.70 gr.

Oval ingotun kesilmiş parçası.

105-Ac. 92-328, Lev. XI, 1-2; Çiz. 105

İngot parçası. 19x15x4.5 mm. Ağ. 9.85 gr.

Kesilmiş parça.

106-Ac. 92-329, Lev. XI, 1-2; Çiz. 106

İngot parçası. 20x17x3 mm. Ağ. 6.61 gr.

Kesilmiş parça.

107-Ac. 92-330, Lev. XI, 1-2; Çiz. 107

İngot parçası. 22x12x3 mm. Ağ. 5.58 gr.

Kesilmiş parça.

108-Ac. 92-331, Lev. XI, 1-2; Çiz. 108

İngot parçası. 16x14x3 mm. Ağ. 3.95 gr.

Kesilmiş parça.

109-Ac. 92-332, Lev. XI, 1-2; Çiz. 109

İngot parçası. 23x17x3 mm. Ağ. 4.99 gr.

Yuvarlak ingotun kesilmiş parçası.

110-Ac. 92-333, Lev. XI, 1-2; Çiz. 110

İngot parçası. 22x15x3 mm. Ağ. 5.39 gr.

Yuvarlak ingotun kesilmiş parçası.

111-Ac. 92-334, Lev. XI, 1-2; Çiz. 111

İngot parçası. 14x12x2.5 mm. Ağ. 3.66 gr.

Yuvarlak ingotun kesilmiş parçasının 1/4 ü korunmuş.

112-Ac. 92-335, Lev. XI, 1-2; Çiz. 112

İngot parçası. 20x15x2 mm. Ağ. 4.37 gr.

Yuvarlak ince ingotun kesilmiş parçası.

113-Ac. 92-336, Lev. XII; 1-2; Çiz. 113

İngot parçası. 17x15x2 mm. Ağ. 3.47 gr.

Yassı ingotun kesilmiş parçası.

114-Ac. 92-337, Lev. XII, 1-2; Çiz. 114

İngot parçası. 15x14x1 mm. Ağ. 2.67 gr.

Levha halindeki ingotun kesilmiş parçası.

115-Ac. 92-338, Lev. XII, 1-2; Çiz. 115

İngot parçası, 15x15x1.5 mm. Ağ. 2.23 gr.

Levha halindeki ingotun kesilmiş parçası.

116-Ac. 92-339, Lev. XII, 1-2; Çiz. 116

İngot parçası. 14.5x13x3 mm. Ağ. 3.76 gr.

Kesilmiş parça.

117-Ac. 92-340, Lev. XII, 1-2; Çiz. 117

İngot parçası, 18x12x5 mm. Ağ. 4.94 gr.

Yuvarlak ingotun kesilmiş parçası.

118-Ac. 92-341, Lev. XII, 1-2; Çiz. 118

İngot parçası. 15x12x6 mm. Ağ. 7.01 gr.

Köşeli bir ingotun kesilmiş parçası.

119-Ac. 92-342, Lev. XII, 1-2; Çiz. 119

İngot parçası. 17x7x6 mm. Ağ. 4.07 gr.

Yuvarlak ingotun köşesinden kesilmiş küçük bir parça. Bir yüzde çizgi işaret mevcut.

120-Ac. 92-343, Lev. XII, 1-2; Çiz. 120

İngot parçası. 17x13x4 mm. Ağ. 5.63 gr.

Yuvarlak ingotun yarından kesilmiş parçası.

121-Ac. 92-344, Lev. XII, 1-2; Çiz. 121

İngot parçası. 12x13x6 mm. Ağ. 6.73 gr.

Yuvarlak ingotun kesilmiş parçası.

122-Ac. 92-345, Lev. XII, 1-2; Çiz. 122

İngot parçası. 16x11x5 mm. Ağ. 5.37 gr.

Kesilmiş parça.

123-Ac. 92-346, Lev. XII, 1-2; Çiz. 123

İngot parçası. 13x11x7 mm. Ağ. 5.57 gr.

Kesilmiş parça.

124-Ac. 92-347, Lev. XII, 1-2; Çiz. 124

İngot parçası. 17x15x5 mm. Ağ. 6.61 gr.

Kesilmiş parça.

125-Ac. 92-348, Lev. XII, 1-2; Çiz. 125

İngot parçası. 14x13x5 mm. Ağ. 6.47 gr.

Yuvarlak ingotun kesilmiş parçası.

126-Ac. 92-349, Lev. XII, 1-2; Çiz. 126

İngot parçası. 14x12x5 mm. Ağ. 5.37 gr.

Kesilmiş parça.

127-Ac. 92-350, Lev. XIII, 1-2; Çiz. 127

İngot parçası. 15x13x5 mm. Ağ. 5.83 gr.

Kesilmiş parça.

128-Ac. 92-351, Lev. XIII, 1-2; Çiz. 128

İngot parçası. 15x11x4 mm. Ağ. 4.43 gr.

Yuvarlak ingotun kesilmiş parçası. Bir yüzde iki küçük çizgi işaret mevcut.

129-Ac. 92-352, Lev. XIII, 1-2; Çiz. 129

İngot parçası. 17x11x4 mm. Ağ. 5.07 gr.

Kesilmiş parça.

130-Ac. 92-353, Lev. XIII, 1-2; Çiz. 130

İngot parçası. 13x13x8 mm. Ağ. 7.15 gr.

Yuvarlak ingotun kesilmiş parçası.

131-Ac. 92-354, Lev. XIII, 1-2; Çiz. 131

İngot parçası. 18x10x4 mm. Ağ. 5.27 gr.

Yuvarlak ingotun kesilmiş küçük parçası.

132-Ac. 92-355, Lev. XIII, 1-2; Çiz. 132

İngot parçası. 17x13x3 mm. Ağ. 4.09 gr.

Yuvarlak ingotun yarıdan kesilmiş parçası.

133-Ac. 92-356, Lev. XIII, 1-2; Çiz. 133.

İngot parçası. 18x14x4 mm. Ağ. 6.71 gr.

Kesilmiş parça.

134-Ac. 92-357, Lev. XIII, 1-2; Çiz. 134

İngot parçası. 17x11x6 mm. Ağ. 7.20 gr.

Kesilmiş parça.

135-Ac. 92-358, Lev. XIII, 1-2; Çiz. 135

İngot parçası. 14x9x4 mm. Ağ. 4.63 gr.

Kesilmiş parça.

136-Ac. 92-359, Lev. XIII; 1-2; Çiz. 136

İngot parçası. 15x9x5 mm. Ağ. 5.36 gr.

Kesilmiş parça.

137-Ac. 92-360, Lev. XIII; 1-2; Çiz. 137

İngot parçası. 16x11x5 mm. Ağ. 5.55 gr.

Kesilmiş parça.

138-Ac. 92-361, Lev. XIII, 1-2; Çiz. 138

İngot parçası. 14x13x3.5 mm. Ağ. 4.63 gr.

Kesilmiş parça.

139-Ac. 92-362, Lev. XIII; 1-2; Çiz. 139

İngot parçası, 21x10x5 mm. Ağ. 5.80 gr.

Kesilmiş parça.

140-Ac. 92-363, Lev. XIII, 1-2; Çiz. 140

İngot parçası. 15x12x7 mm. Ağ. 7.35 gr.

Kesilmiş parça.

141-Ac. 92-364, Lev. XIII, 1-2; Çiz. 141

İngot parçası. 13x10x3 mm. Ağ. 3.44 gr.

Yuvarlak ingot. Küçük bir parça kesilmiş.

142-Ac. 92-365, Lev. XIII, 1-2; Çiz. 142

İngot parçası. 14x11x3 mm. Ağ. 3.65 gr.

Kesilmiş parça

143-Ac. 92-366, Lev. XIII, 1-2; Çiz. 143

İngot parçası. 11x11x4 mm. Ağ. 3.54 gr.

Kesilmiş parça.

144-Ac. 92-367, Lev. XIII, 1-2; Çiz. 144

İngot parçası. 15x13x4.5 mm. Ağ. 5.30 gr.

Kesilmiş parça.

145-Ac. 92-368, Lev. XIII, 1-2; Çiz. 145

İngot parçası. 13x11x5 mm. Ağ. 5.71 gr.

Kesilmiş parça.

146-Ac. 92-369, Lev. XIII, 1-2; Çiz. 146

İngot parçası. 13x14x7 mm. Ağ. 6.30 gr.

Kesilmiş parça.

147-Ac. 92-370, Lev. XIII, 1-2; Çiz. 147

İngot parçası. 12x13x4.5 mm. Ağ. 5.45 gr.

Kesilmiş parça.

148-Ac. 92-371, Lev. XIII, 1-2; Çiz. 148

İngot parçası. 15x12x5 mm. Ağ. 4.93 gr.

Kesilmiş parça.

149-Ac. 92-372, Lev. XIII, 1-2; Çiz. 149

İngot parçası. 12x12x6.5 mm. Ağ. 5.45 gr.

Kesilmiş parça.

150-Ac., 92-373, Lev. XIII, 1-2; Çiz. 150

İngot parçası. 16x10x7 mm. Ağ. 6.57 gr.

Kesilmiş parça.

151-Ac. 92-374, Lev. XIV, 1-2; Çiz. 151

İngot parçası. 14x10x7 mm. Ağ. 5.40 gr.

Kesilmiş parça. Bir yüzde çizilerek yapılmış işaret mevcut.

152-Ac. 92-375, Lev. XIV, 1-2; Çiz. 152

İngot parçası. 15x10x4.5 mm. Ağ. 4.23 gr.

Kesilmiş parça.

153-Ac. 92-376, Lev. XIV, 1-2; Çiz. 153

İngot parçası. 18x9x5 mm. Ağ. 5.54 gr.

Kesilmiş parça.

154-Ac. 92-377, Lev. XIV, 1-2; Çiz. 154

İngot parçası. 20x12x4 mm. Ağ. 5.18 gr.

Kesilmiş parça.

155-Ac. 92-378, Lev. XIV, 1-2; Çiz. 155

İngot parçası. 13x17x4.5 mm. Ağ. 6.76 gr.

Kesilmiş parça.

156-Ac. 92-379, Lev. XIV, 1-2; Çiz. 156

İngot parçası. 14x14x3.5 mm. Ağ. 5.27 gr.

Kesilmiş parça.

157-Ac. 92-380, Lev. XIV, 1-2; Çiz. 157

İngot parçası. 14x12x5 mm. Ağ. 4.71 gr.

Kesilmiş parça.

158-Ac. 92-381, Lev. XIV, 1-2; Çiz. 158

İngot parçası. 13x12x3.5 mm. Ağ. 3.75 gr.

Kesilmiş parça.

159-Ac. 92-382, Lev. XIV, 1-2; Çiz. 159

İngot parçası. 15x10x3.5 mm. Ağ. 3.76 gr.

Çizilerek kesilmiş parça.

160-Ac. 92-383, Lev. XIV, 1-2; Çiz. 160

İngot parçası. 13x12x4 mm. Ağ. 4.15 gr.

Kesilmiş parça.

161-Ac. 92-384, Lev. XIV, 1-2; Çiz. 161

İngot parçası, 11x11x5 mm. Ağ. 3.63 gr.

Kesilmiş parça.

162-Ac. 92-385, Lev. XIV, 1-2; Çiz. 162

İngot parçası. 13x12x4.5 mm. Ağ. 4.80 gr.

Kesilmiş parça.

163-Ac. 92-386, Lev. XIV, 1-2; Çiz. 163

İngot parçası. 15x12x6 mm. Ağ. 6.03 gr.

Kesilmiş parça.

164-Ac. 92-387, Lev. XIV, 1-2; Çiz. 164

İngot parçası. 15x12x6 mm. Ağ. 5.19 gr.

Kesilmiş parça.

165-Ac. 92-388, Lev. XIV, 1-2; Çiz. 165

İngot parçası. 13x10x4 mm. Ağ. 4.36 gr.

Kesilmiş parça.

166-Ac. 92-389, Lev. XIV, 1-2; Çiz. 166

İngot parçası. 15x12x4.5 mm. Ağ. 4.41 gr.

Kesilmiş parça.

167-Ac. 92-390, Lev. XIV, 1-2; Çiz. 167

İngot parçası. 11x9x5 mm. Ağ. 3.63 gr.

Çubuk şeklindeki ingottan kesilmiş parça.

168-Ac. 92-391, Lev. XIV, 1-2; Çiz. 168

İngot parçası. 11x10x6 mm. Ağ. 4.45 gr.

Kesilmiş parça.

169-Ac. 92-392, Lev. XIV, 1-2; Çiz. 169

İngot parçası. 14x9x5 mm. Ağ. 3.79 gr.

Kesilmiş parça.

170-Ac. 92-393, Lev. XIV, 1-2; Çiz. 170

İngot parçası. 13x12x3 mm. Ağ. 3.25 gr.

Kesilmiş parça.

171-Ac. 92-394, Lev. XIV, 1-2; Çiz. 171

İngot parçası. 12x10x3 mm. Ağ. 3.21 gr.

Kesilmiş parça.

172-Ac. 92-395, Lev. XIV, 1-2; Çiz. 172

İngot parçası. 11x10x3.5 mm. Ağ. 3.26 gr.

Kesilmiş parça.

173-Ac. 92-396, Lev. XIV, 1-2; Çiz. 173

İngot parçası. 12x11x3 mm. Ağ. 3.84 gr.

Kesilmiş parça.

174-Ac. 92-397, Lev. XIV, 1-2; Çiz. 174

İngot parçası. 14x9x5 mm. Ağ. 3.92 gr.

Kesilmiş parça.

175-Ac. 92-398, Lev. XV, 1-2; Çiz. 175

İngot parçası. 14x7x3 mm. Ağ. 2.77 gr.

Çubuk şeklindeki ingottan kesilmiş parça.

176-Ac. 92-399, Lev. XV, 1-2; Çiz. 176

İngot parçası. 14x14x5 mm. Ağ. 5.64 gr.

Kesilmiş parça.

177-Ac. 92-400, Lev. XV, 1-2; Çiz. 177

İngot parçası. 18x12x4 mm. Ağ. 5.50 gr.

Kesilmiş parça.

178-Ac. 92-401, Lev. XV, 1-2; Çiz. 178

İngot parçası. 14x10x3 mm. Ağ. 3.65 gr.

Kesilmiş parça.

179-Ac. 92-402, Lev. XV, 1-2; Çiz. 179

İngot parçası. 12x10x5 mm. Ağ. 4.00 gr.

Kesilmiş parça.

180-Ac. 92-403, Lev. XV, 1-2; Çiz. 180

İngot parçası. 16x12x2 mm. Ağ. 3.33 gr.

Kesilmiş parça.

181-Ac. 92-404, Lev. XV, 1-2; Çiz. 181

İngot parçası. 17x17x2 mm. Ağ. 3.49 gr.

Kesilmiş parça.

182-Ac. 92-405, Lev. XV, 1-2; Çiz. 182

İngot parçası. 17x12x2 mm. Ağ. 2.59 gr.

Levha halindeki ingottan kesilmiş parça.

183-Ac. 92-406, Lev. XV, 1-2; Çiz. 183

İngot parçası. 15x11x2 mm. Ağ. 2.95 gr.

Kesilmiş parça.

184-Ac. 92-407, Lev. XV, 1-2; Çiz. 184

İngot parçası. 14x12x4 mm. Ağ. 3.71 gr.

Kesilmiş parça.

185-Ac. 92-408, Lev. XV; 1-2; Çiz. 185

İngot parçası. 13x10x3 mm. Ağ. 2.95 gr.

Kesilmiş parça.

186-Ac. 92-409, Lev. XV, 1-2; Çiz. 186

İngot parçası. 13x10x3 mm. Ağ. 3.30 gr.

Kesilmiş parça.

187-Ac. 92-410, Lev. XV, 1-2; Çiz. 187

İngot parçası. 13x12x6.5 mm. Ağ. 4.46 gr.

Kesilmiş parça.

188-Ac. 92-411, Lev. XV, 1-2; Çiz. 188

İngot parçası. 15x12x4 mm. Ağ. 4.55 gr.

Kesilmiş parça.

189-Ac. 92-412, Lev. XV, 1-2; Çiz. 189

İngot parçası. 13x11x4 mm. Ağ. 3.01 gr.

Kesilmiş parça.

190-Ac. 92-413, Lev. XV, 1-2; Çiz. 190

İngot parçası. 14x12x3 mm. Ağ. 3.57 gr.

Kesilmiş parça.

191-Ac. 92-414, Lev. XV, 1-2; Çiz. 191

İngot parçası. 15x10x5 mm. Ağ. 3.64 gr.

Kesilmiş parça.

192-Ac. 92-415, Lev. XV, 1-2; Çiz. 192

İngot parçası. 10x8x4 mm. Ağ. 6.56 gr.

Kesilmiş parça.

193-Ac. 92-416, Lev. XV, 1-2; Çiz. 193

İngot parçası. 12x8x5 mm. Ağ. 3.61 gr.

Kesilmiş parça.

194-Ac. 92-417, Lev. XV, 1-2; Çiz. 194

İngot parçası. 12x10x3.5 mm. Ağ. 3.41 gr.

Kesilmiş parça.

195-Ac. 92-418, Lev. XV, 1-2; Çiz. 195

İngot parçası. 11x10x5 mm. Ağ. 3.63 gr.

Kesilmiş parça.

196-Ac. 92-419, Lev. XV, 1-2; Çiz. 196

İngot parçası. 6x8x5 mm. Ağ. 4.04 gr.

Kesilmiş parça.

197-Ac. 92-420, Lev. XV, 1-2; Çiz. 197

İngot parçası. 9x9x6 mm. Ağ. 2.88 gr.

Kesilmiş parça.

198-Ac. 92-421, Lev. XV, 1-2; Çiz. 198

İngot parçası. 10x10x3.4 mm. Ağ. 3.71 gr.

Kesilmiş parça.

199-Ac. 92-422, Lev. XVI, 1-2; Çiz. 199

İngot parçası. 10x9x2 mm. Ağ. 1.86 gr.

Kesilmiş parça.

200-Ac. 92-423, Lev. XVI, 1-2; Çiz. 200

İngot parçası. 18x7.5x2.5 mm. Ağ. 2.60 gr.

Kesilmiş parça.

201-Ac. 92-424, Lev. XVI, 1-2; Çiz. 201

İngot parçası. 16x14x2 mm. Ağ. 2.70 gr.

Kesilmiş parça.

202-Ac. 92-425, Lev. XVI, 1-2; Çiz. 202

İngot parçası. 18x12x2 mm. Ağ. 3.30 gr.

Kesilmiş parça.

203-Ac. 92-426, Lev. XVI, 1-2; Çiz. 203

İngot parçası. 14x12x2 mm. Ağ. 2.79 gr.

Kesilmiş parça.

204-Ac. 92-427, Lev. XVI, 1-2; Çiz. 204

İngot parçası. 14x11x2 mm. Ağ. 2.66 gr.

Kesilmiş parça.

205-Ac. 92-428, Lev. XVI, 1-2; Çiz. 205

İngot parçası. 12x8x2.5 mm. Ağ. 2.33 gr.

Kesilmiş parça.

206-Ac. 92-429, Lev. XVI, 1-2; Çiz. 206

İngot parçası. 10x10x2.5 mm. Ağ. 2.14 gr.

Kesilmiş parça.

207-Ac. 92-430, Lev. XVI, 1-2; Çiz. 207

İngot parçası. 14x8x5 mm. Ağ. 3.86 gr.

Kesilmiş parça. Bir yüzünde çukur, diğerinde bir çizgi mevcut

208-Ac. 92-431, Lev. XVI, 1-2; Çiz. 208

İngot parçası. 10x8x2.5 mm. Ağ. 2.07 gr.

Kesilmiş parça.

209-Ac. 92-423, Lev. XVI, 1-2; Çiz. 209

İngot parçası. 10x9x2.5 mm. Ağ. 1.96 gr.

Kesilmiş parça.

210-Ac. 92-433, Lev. XVI, 1-2; Çiz. 210

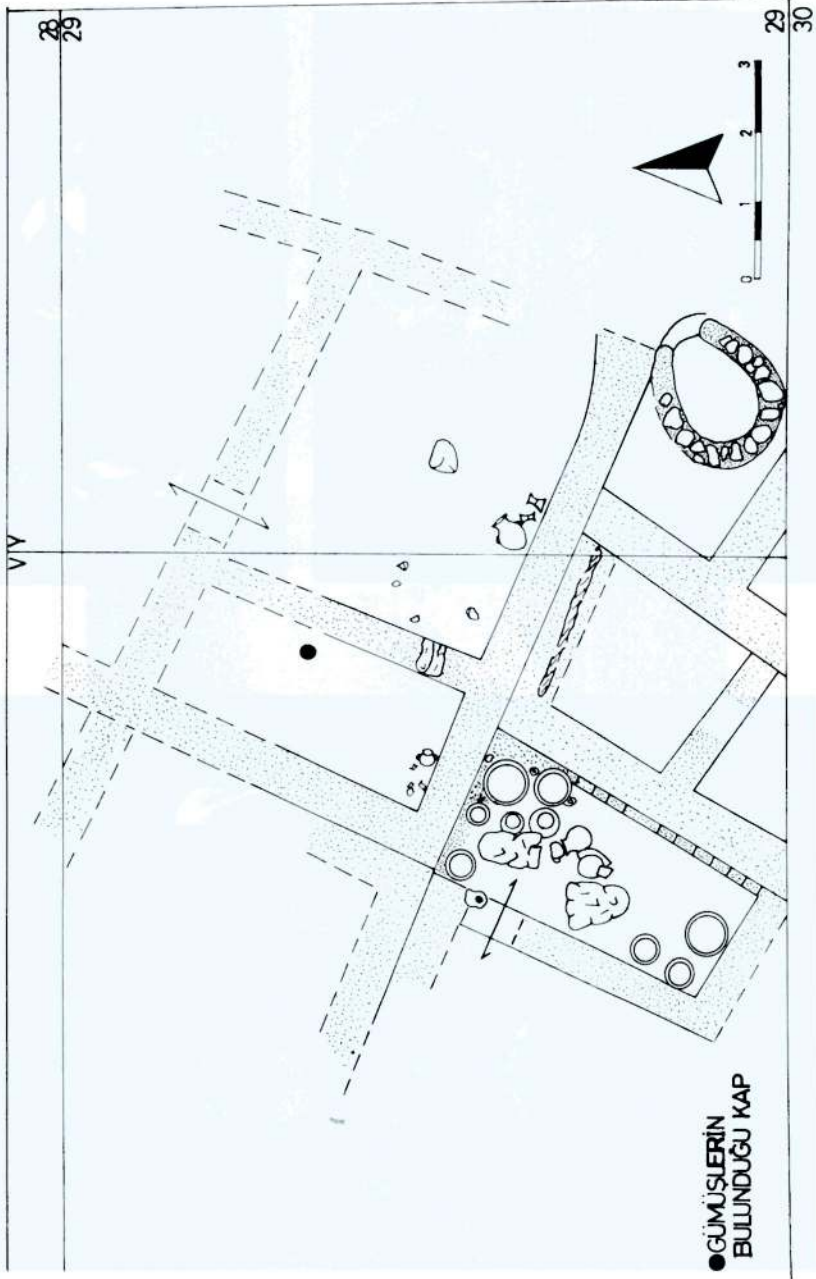
İngot parçası. 12x8x4 mm. Ağ. 2.40 gr.

Kesilmiş parça.

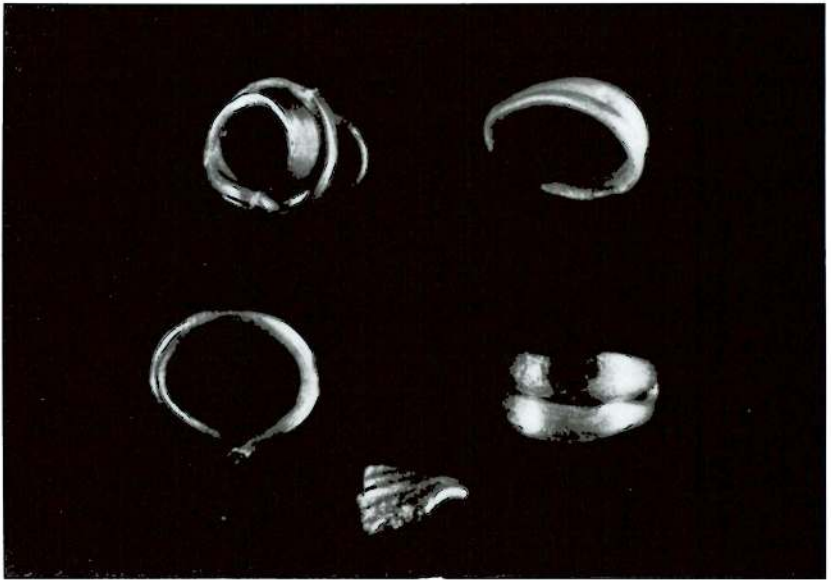
211-Ac. 92-434, Lev. XVI, 1-2; Çiz. 211

İngot parçası. 17x8x5 mm. Ağ. 3.13 gr.

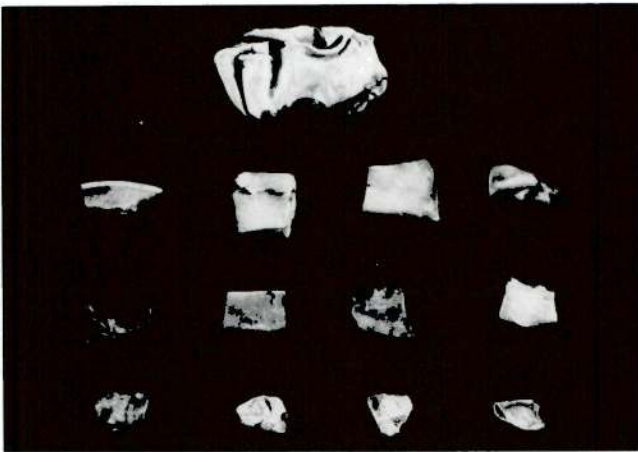
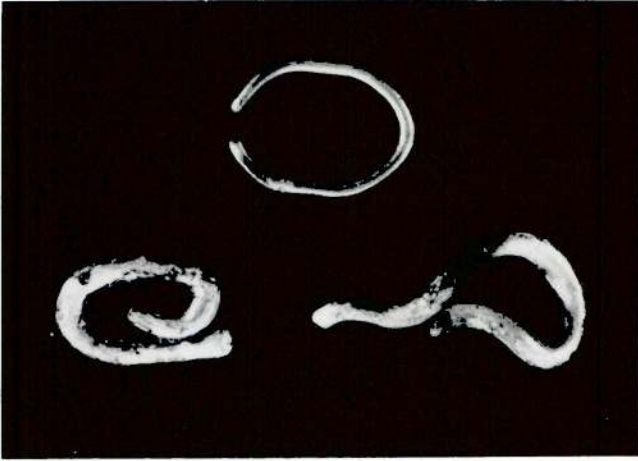
Kulba benzer parça. İki yüzü de gözenekli.



Aliye Öztan

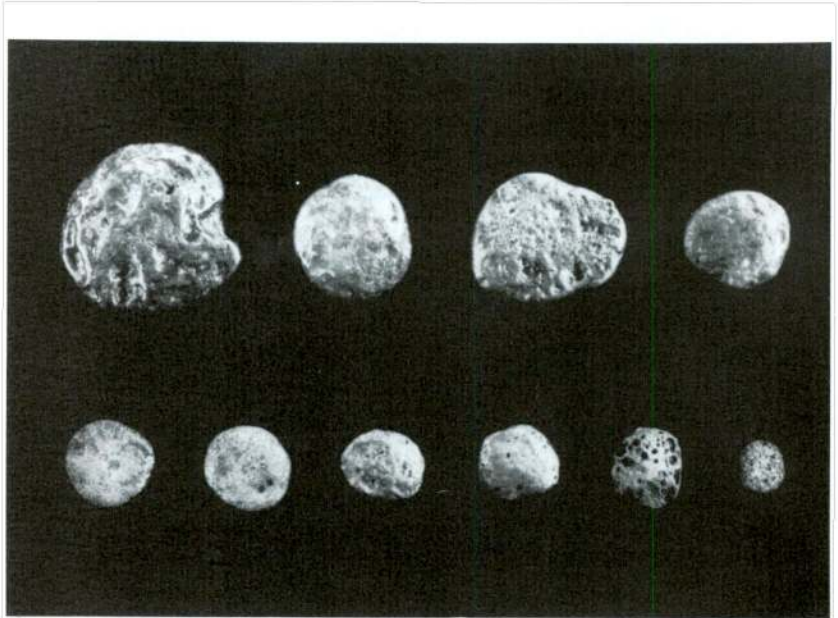
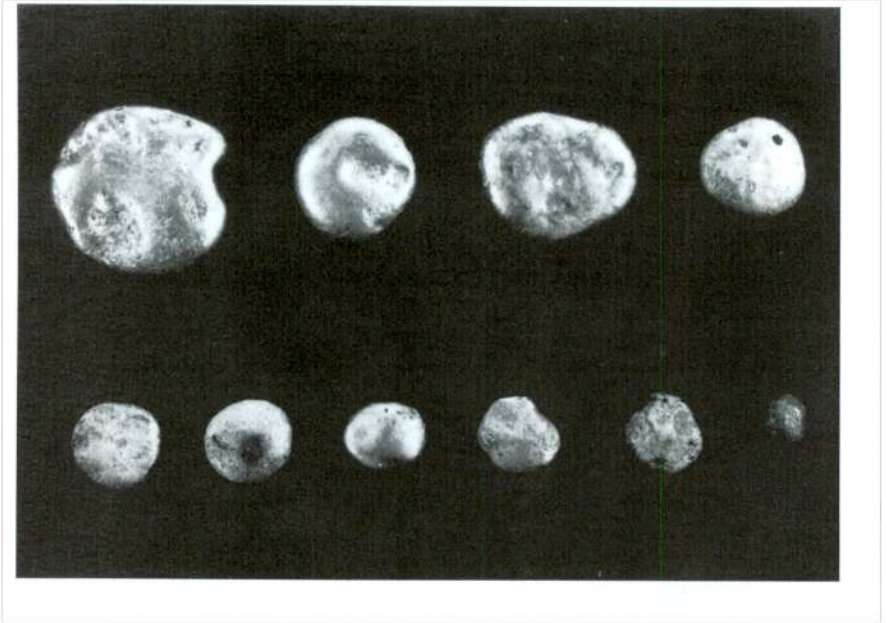


Levha I

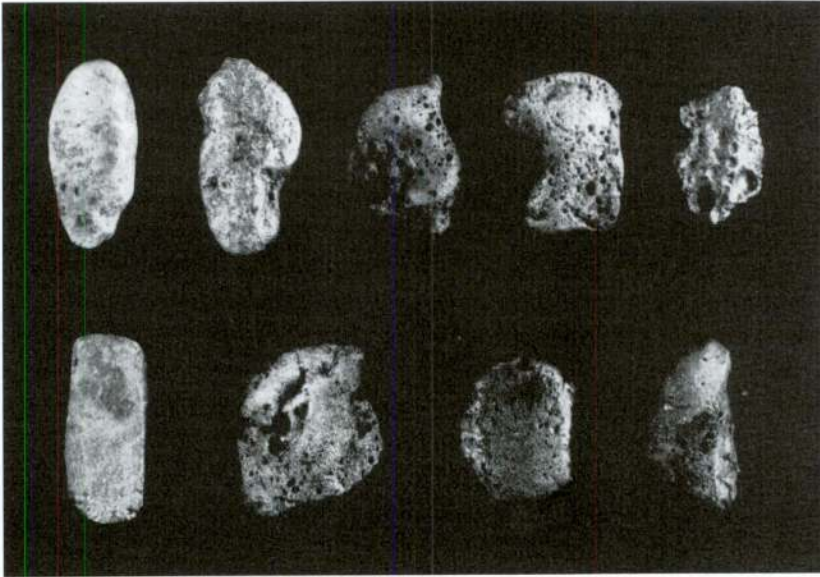
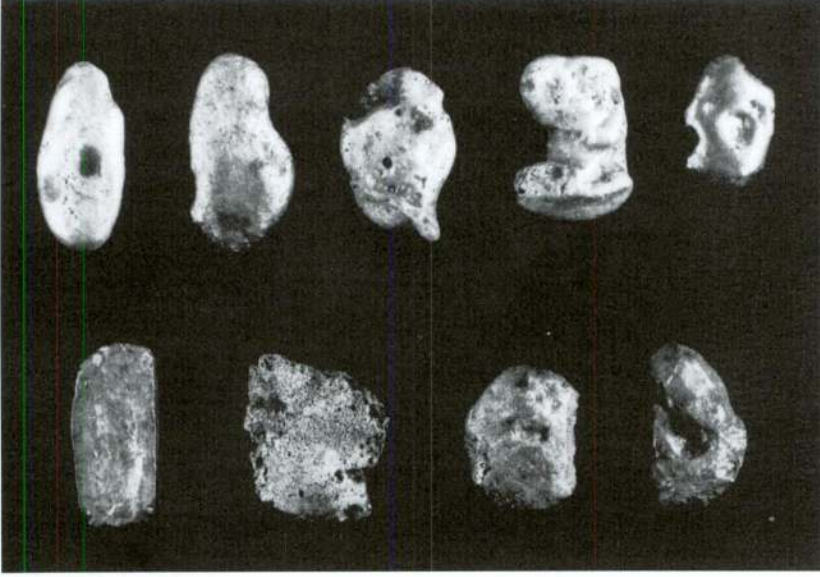


Levha II

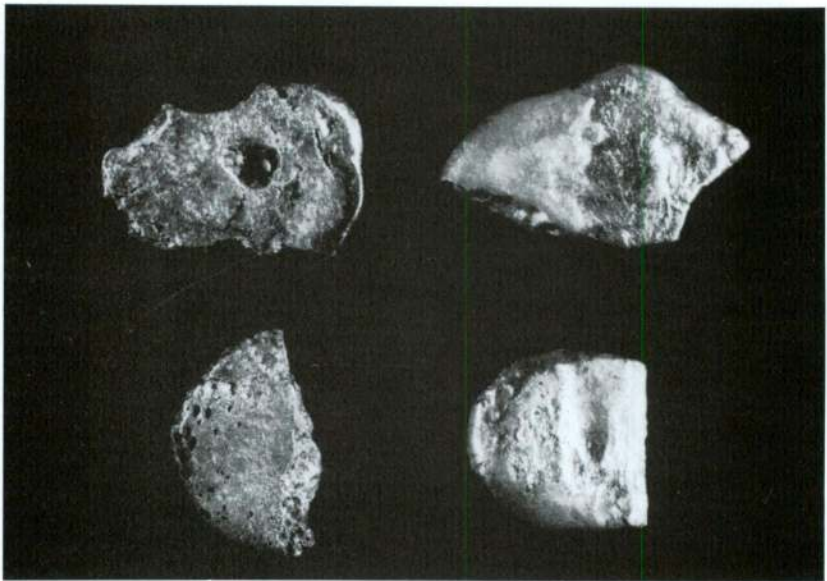
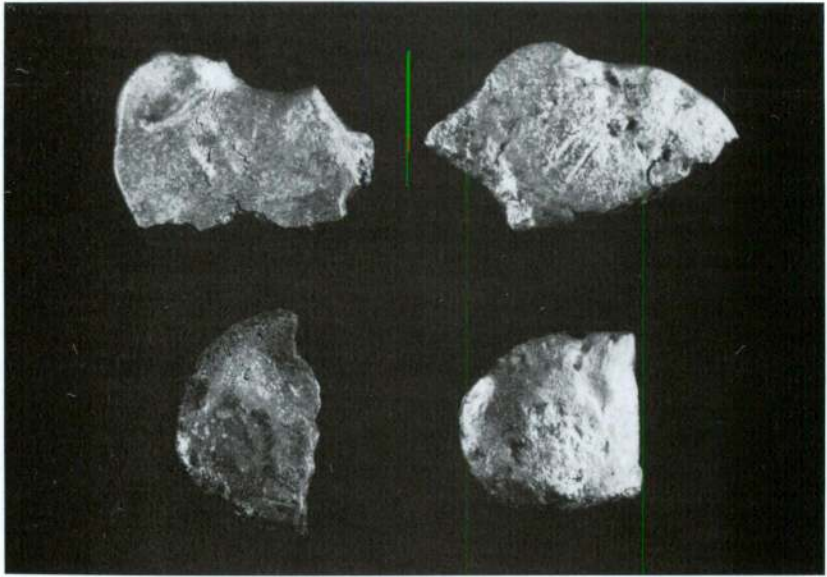
Aliye Öztan

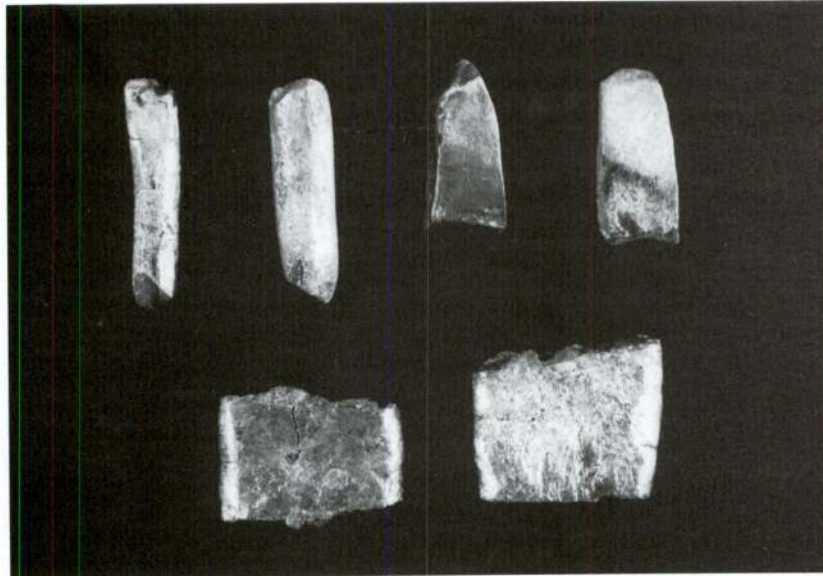
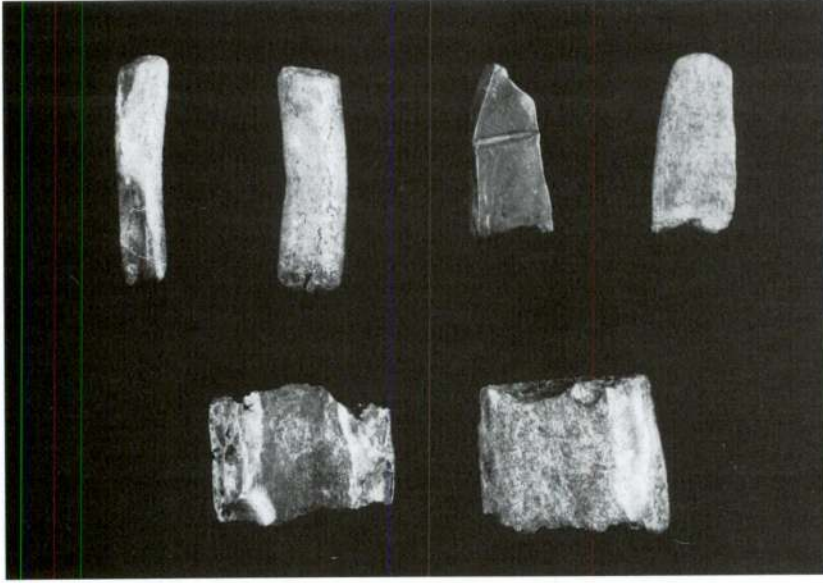


Levha III

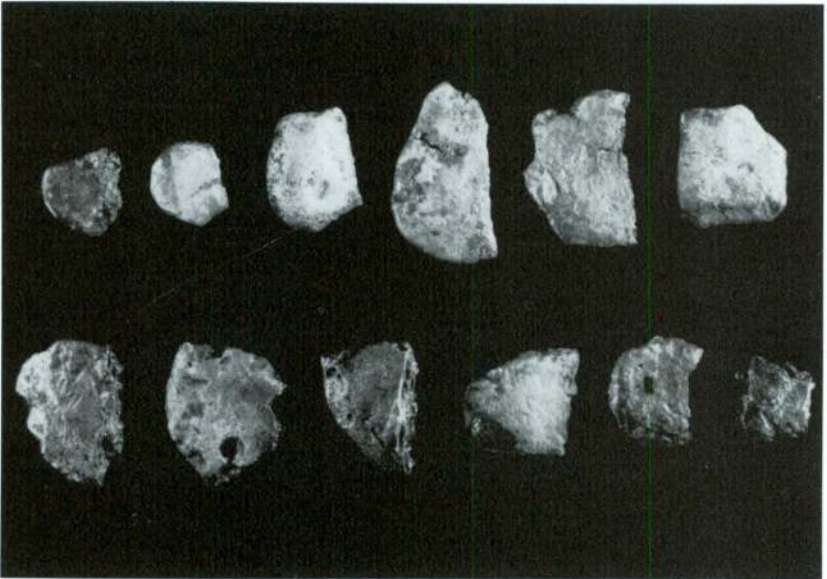
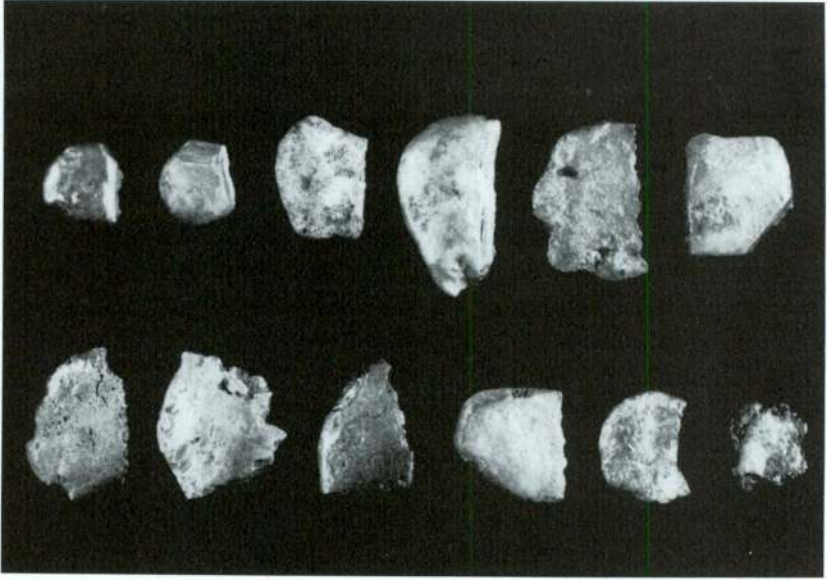


Levha IV

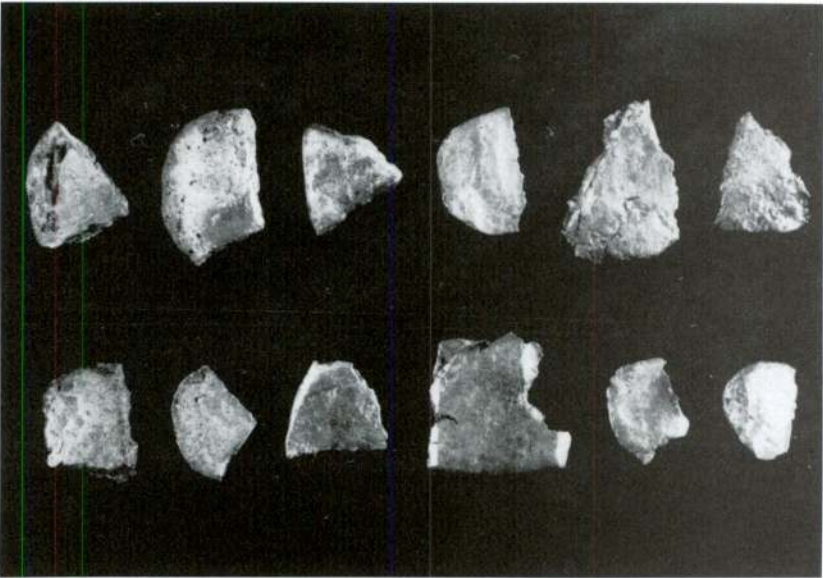
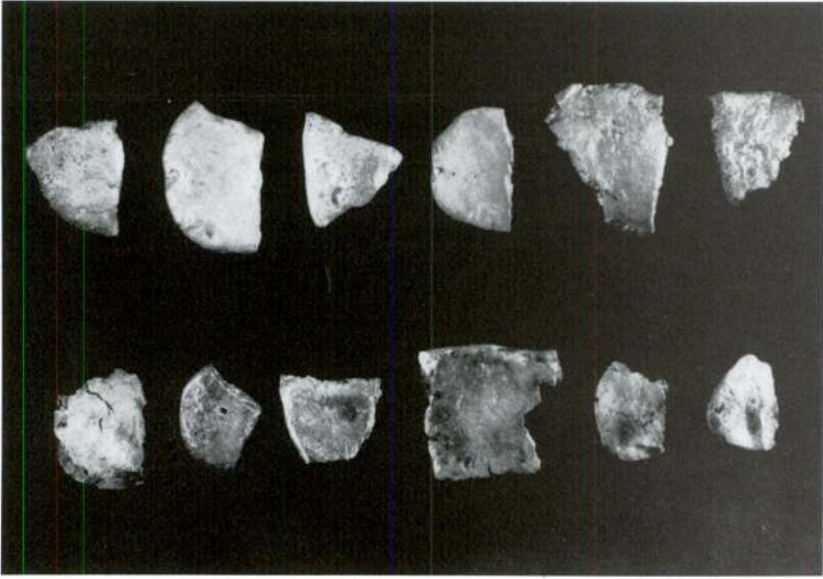




Aliye Öztan

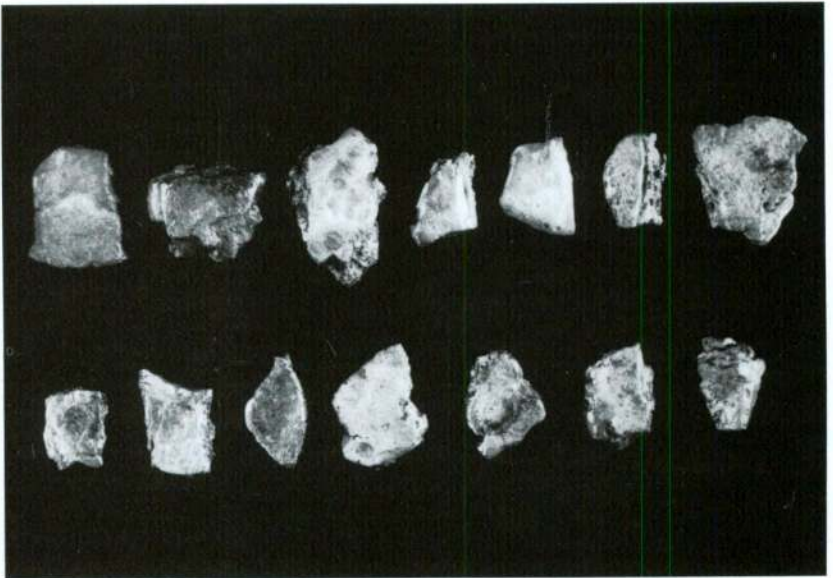
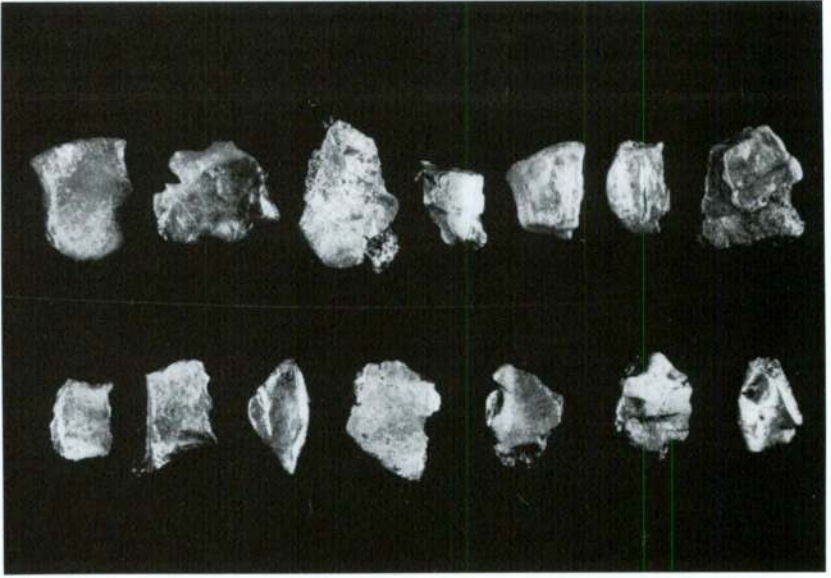


Levha VII

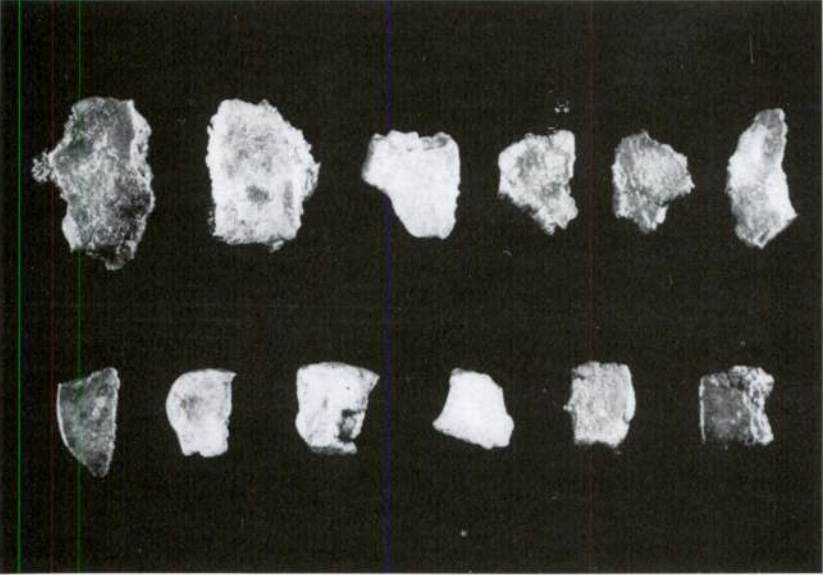
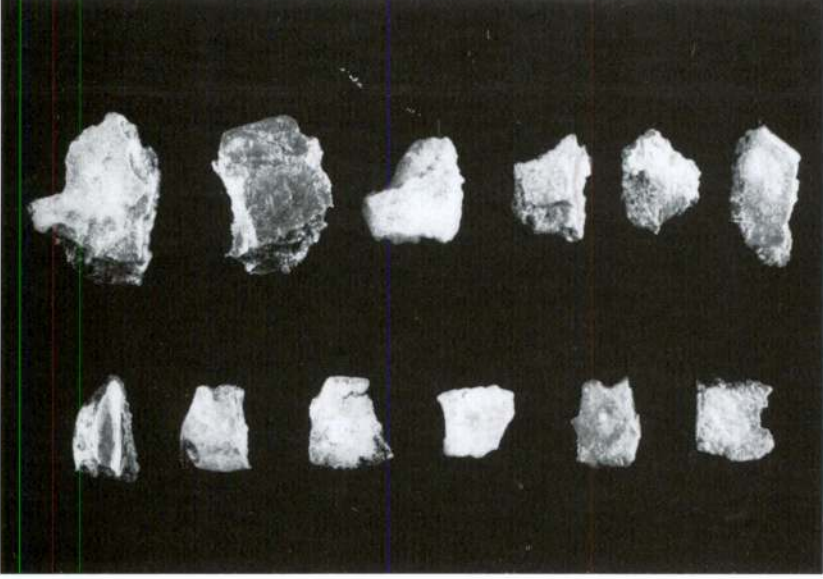


Levha VIII

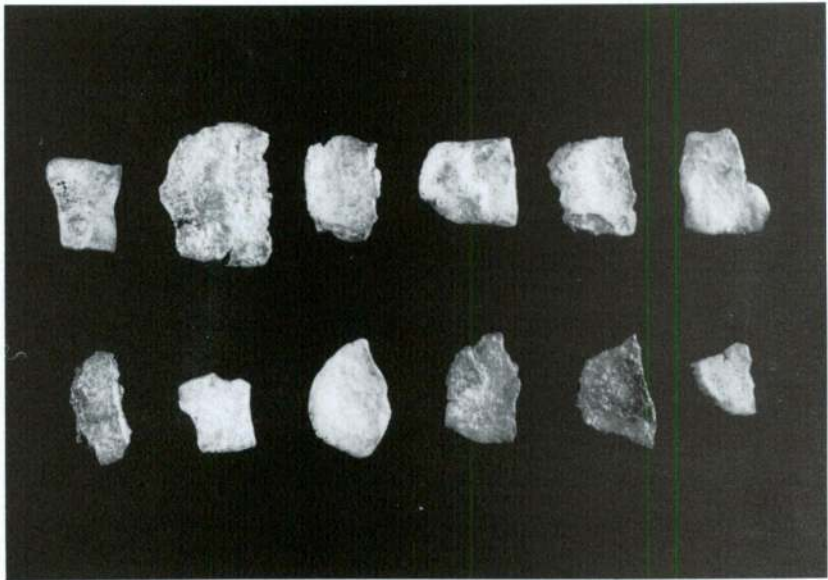
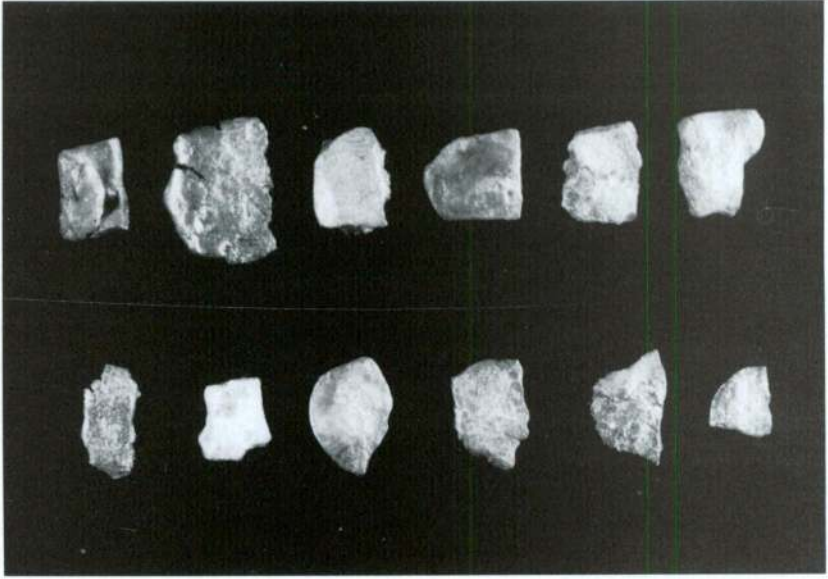
Aliye Öztan



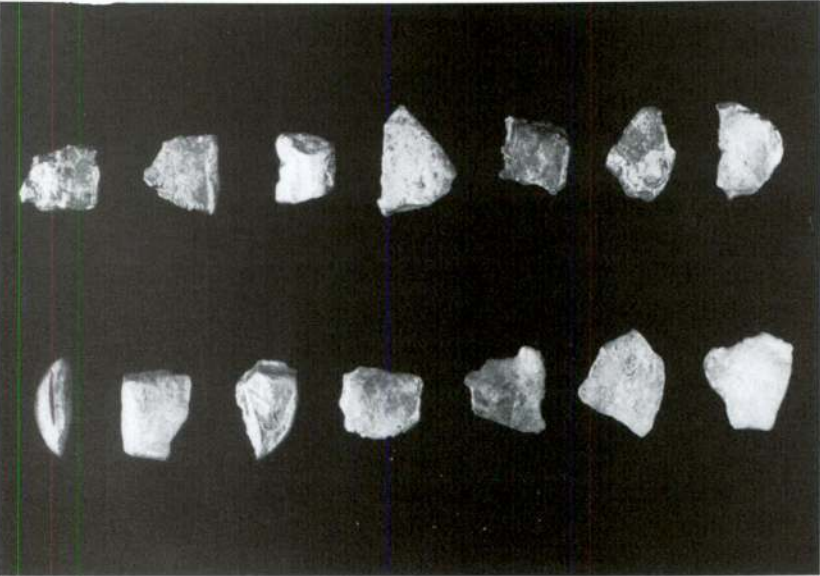
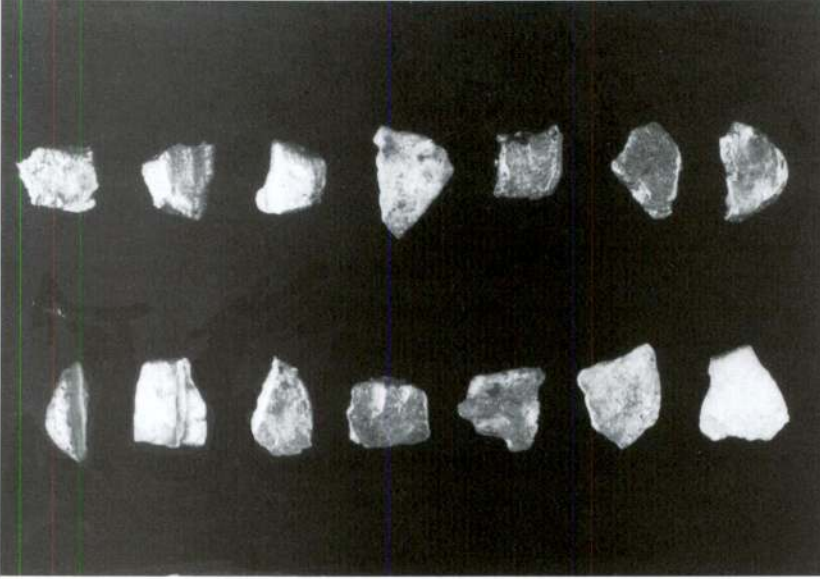
Levha IX



Aliye Öztan

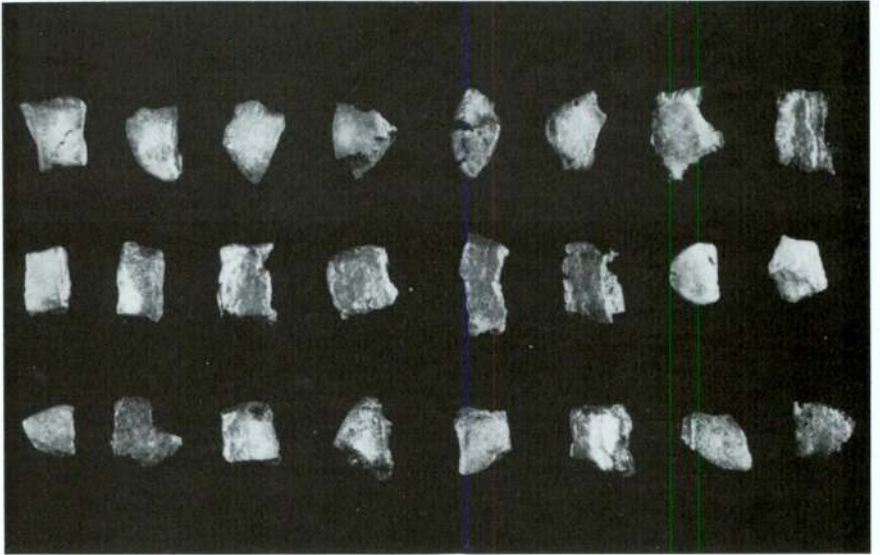
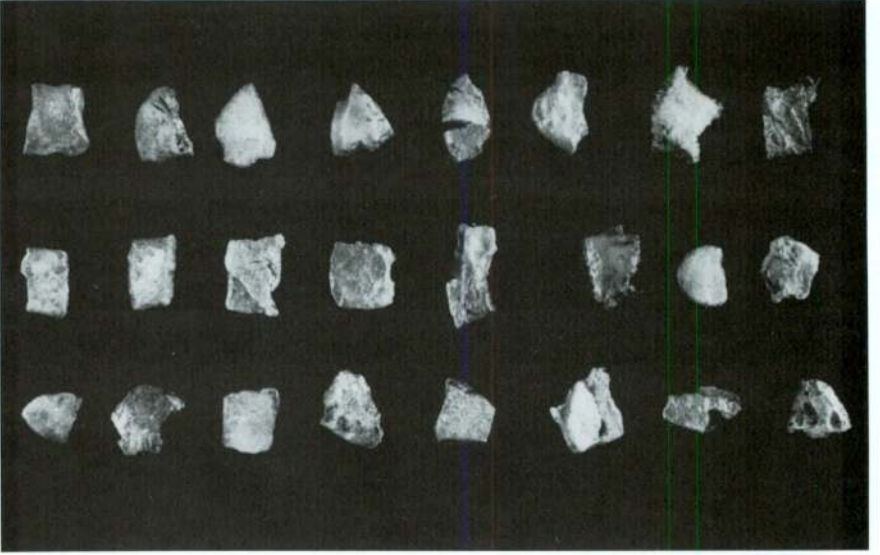


Levha XI

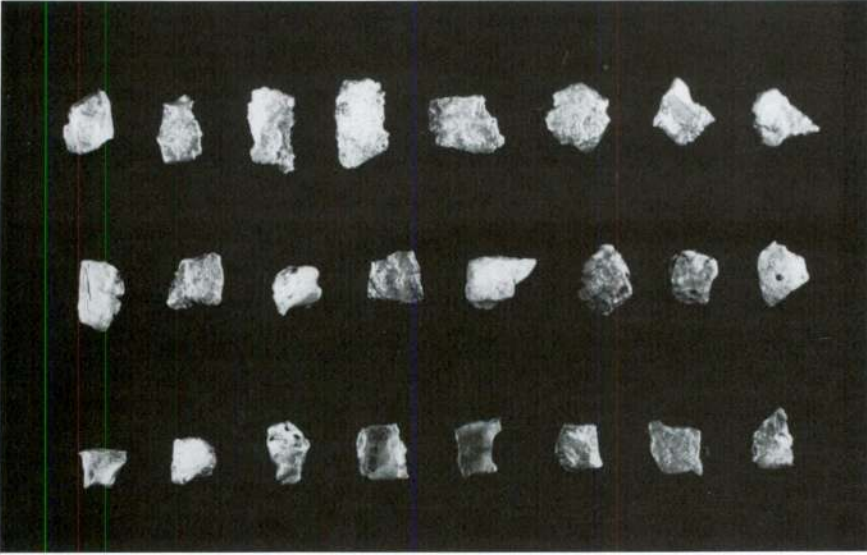
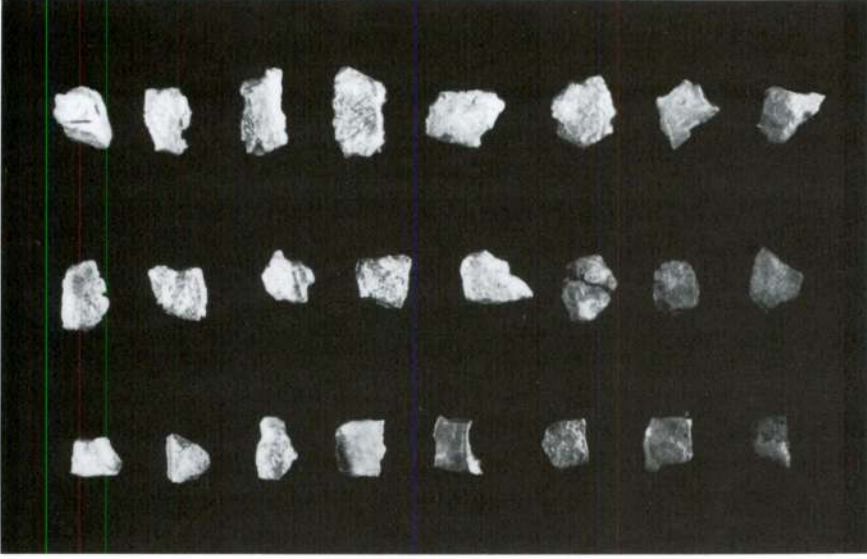


Levha XII

Aliye Öztan

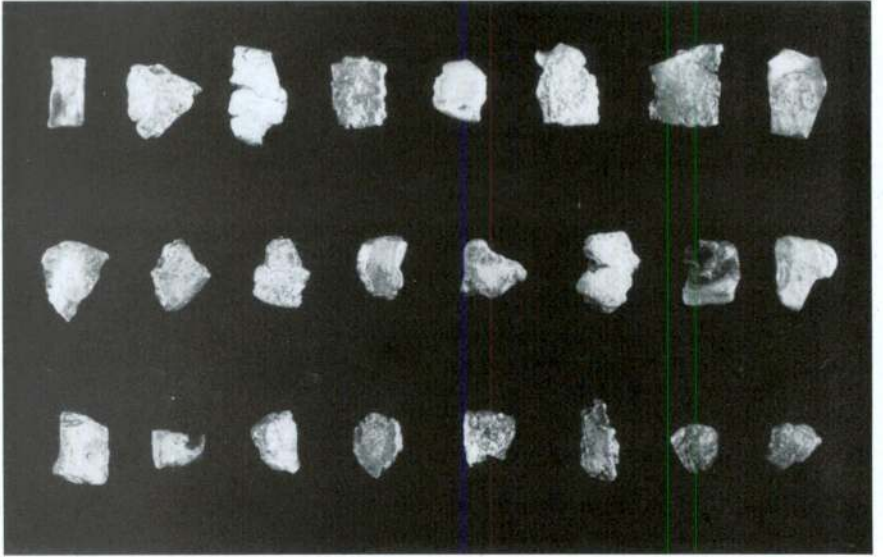
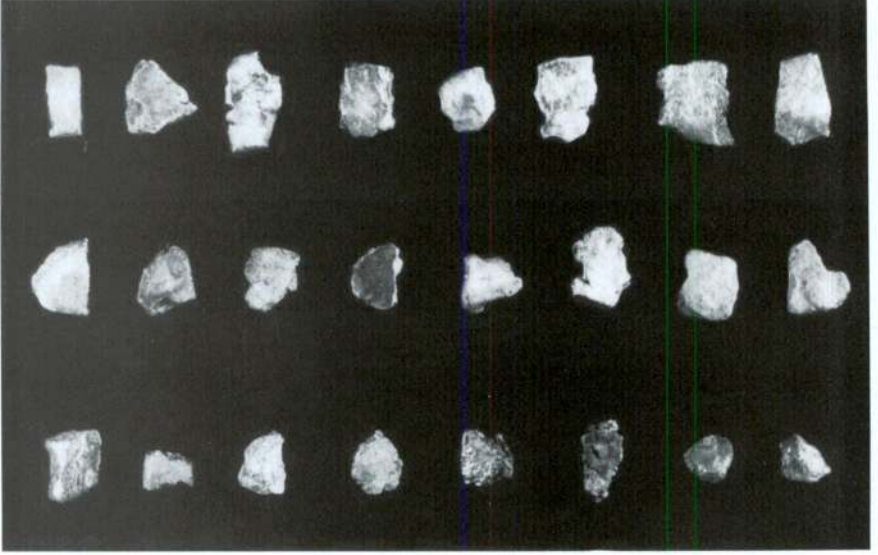


Levha XIII

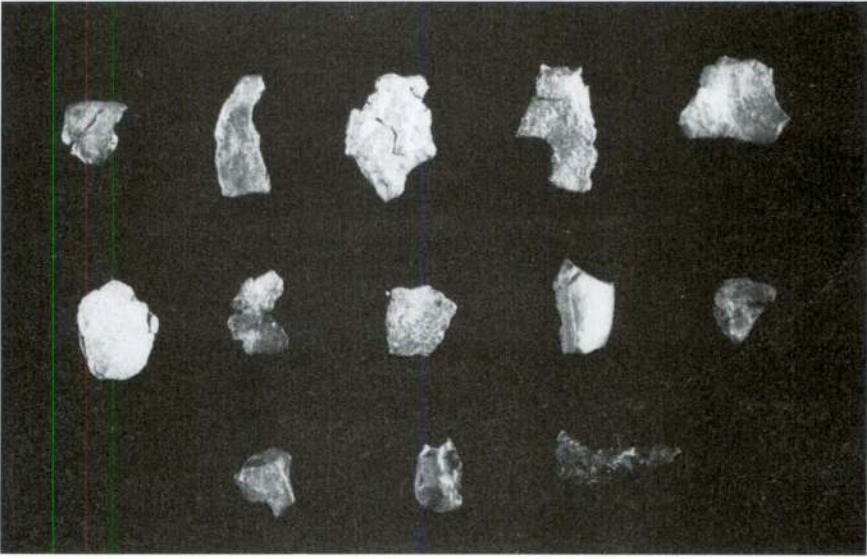
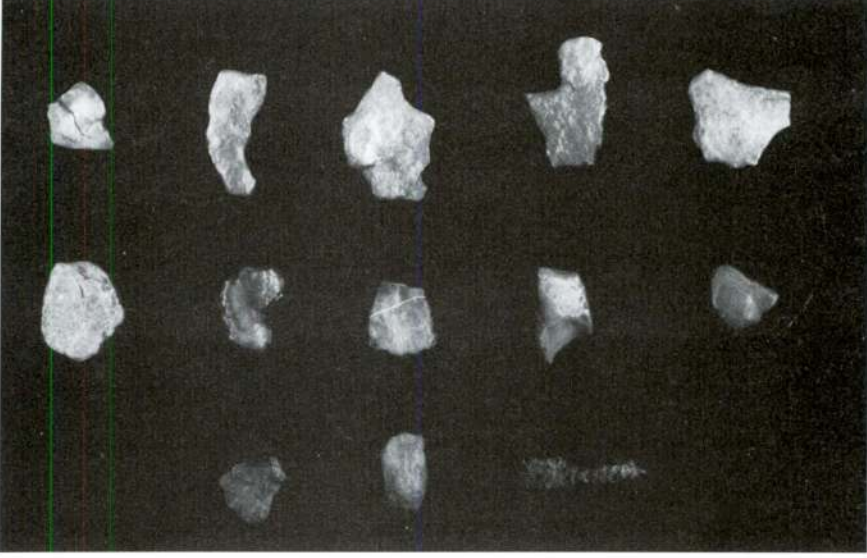


Levha XIV

Aliye Öztan

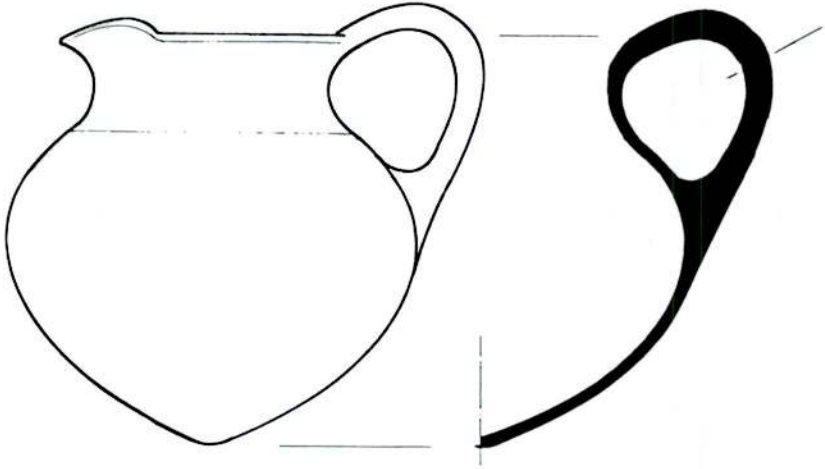
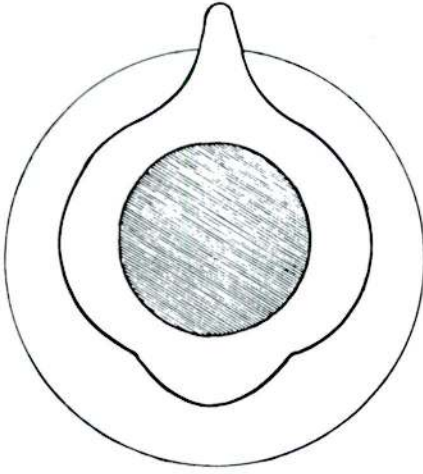


Levha XV

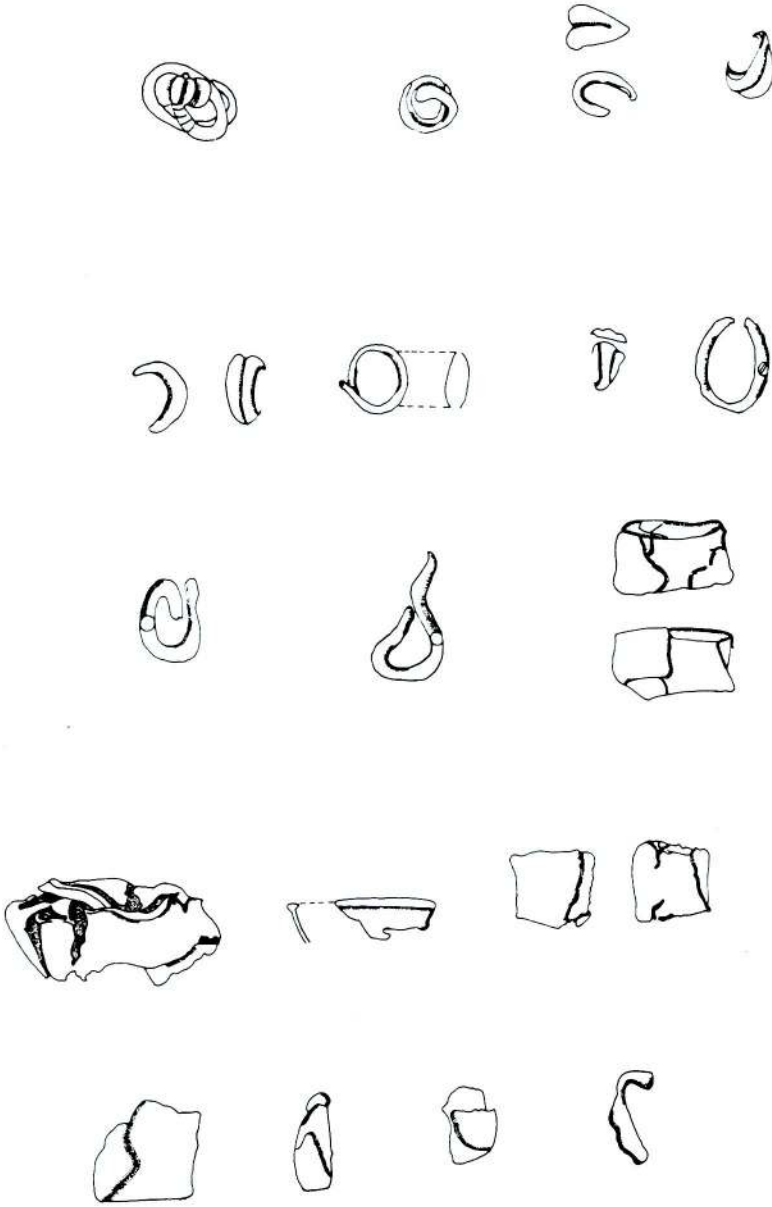


Levha XVI

Aliye Öztan

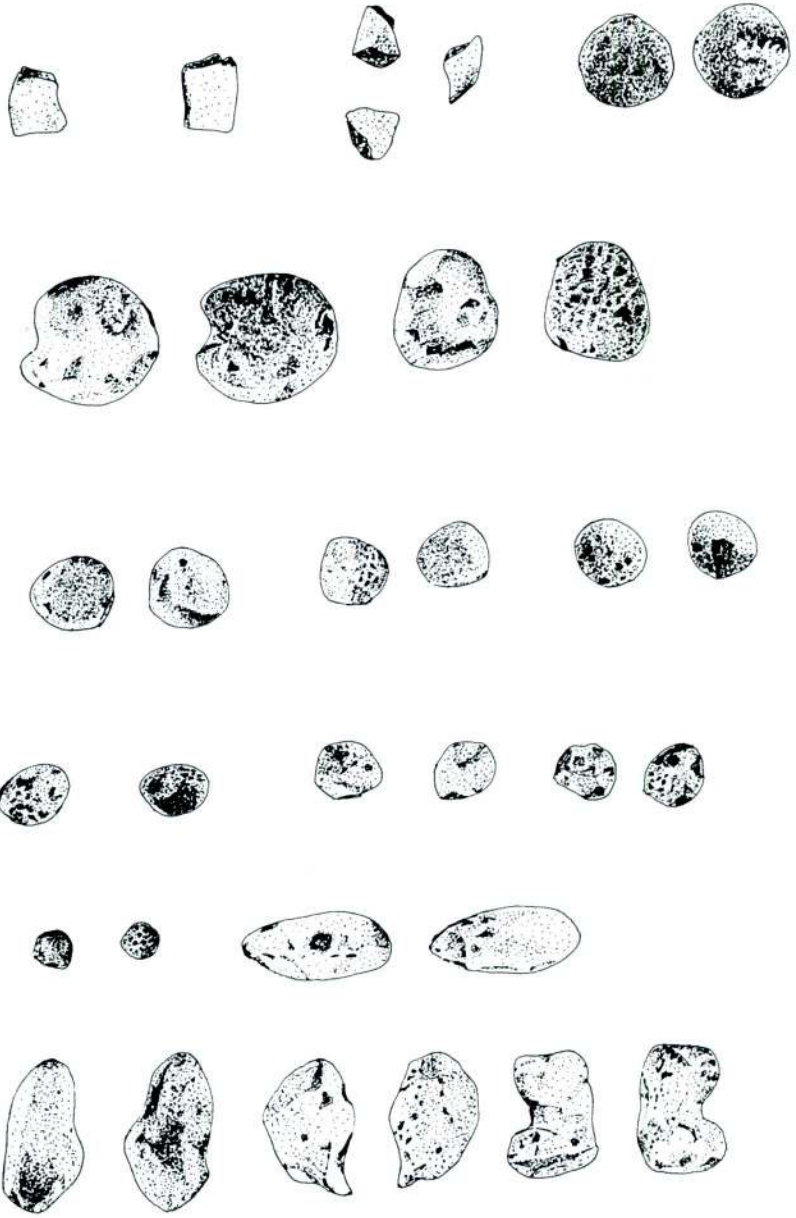


Çiz.1

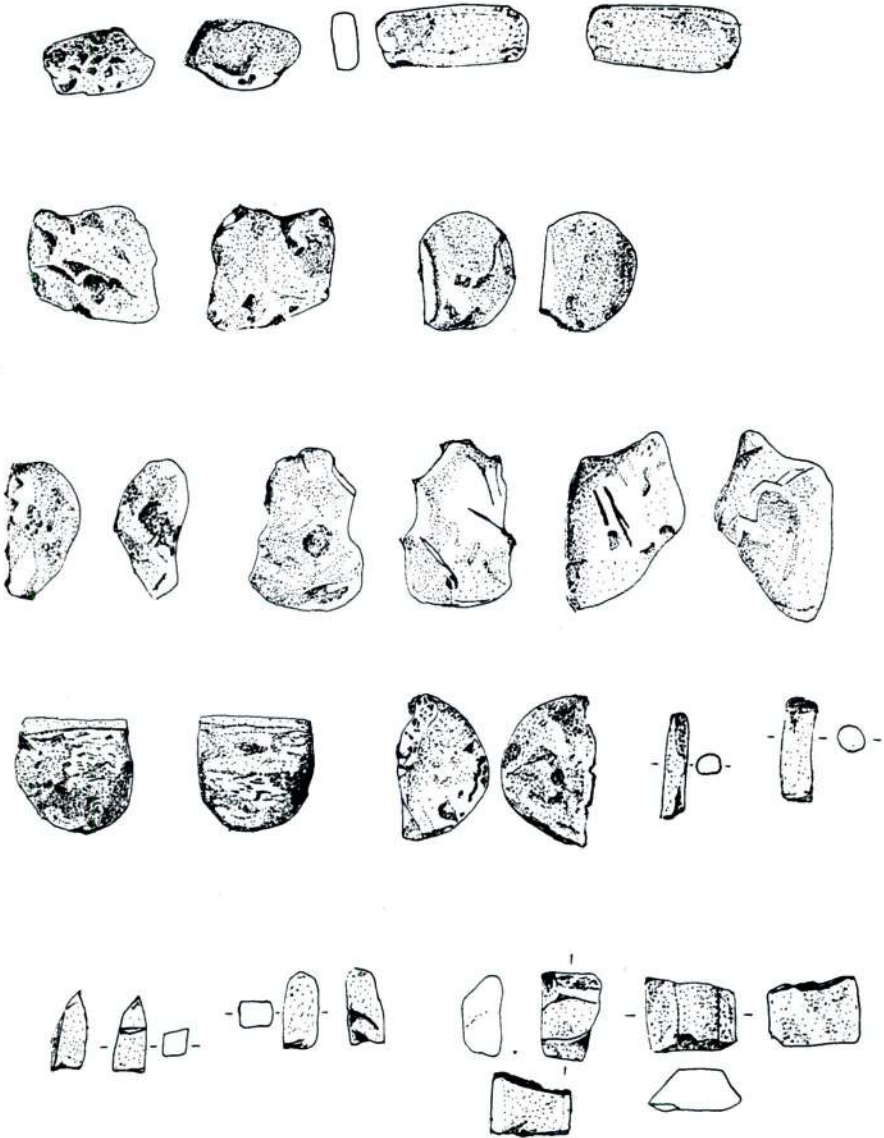


Çiz. 2-18

Aliye Öztan

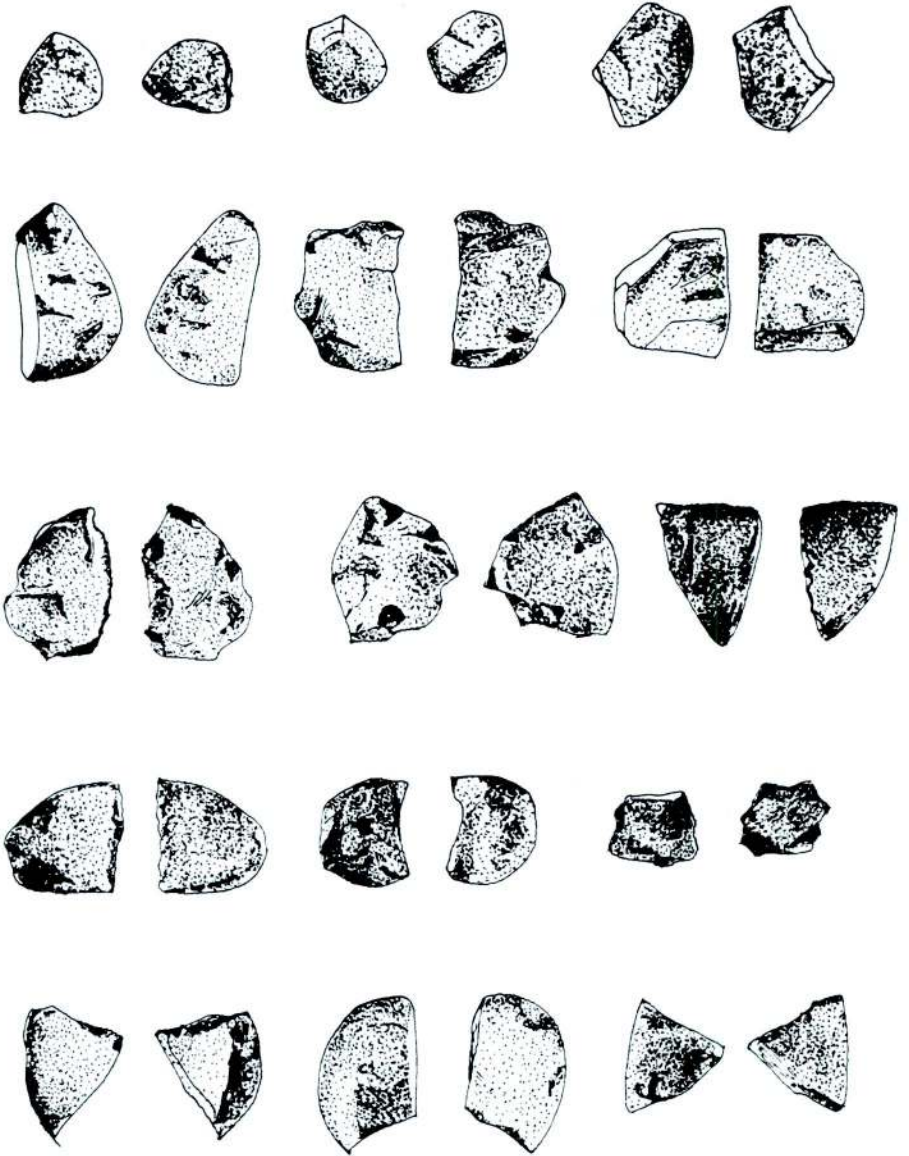


Çiz. 19-35

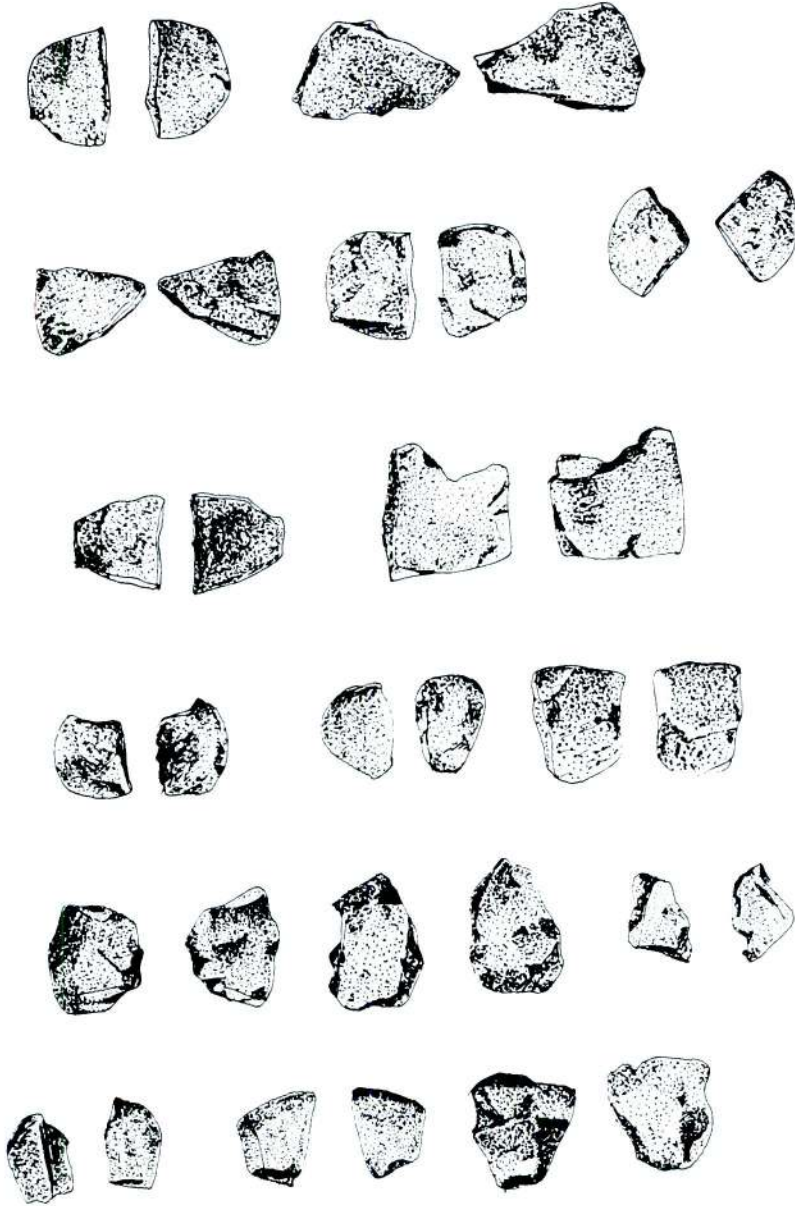


Çiz. 36-50

Aliye Öztan

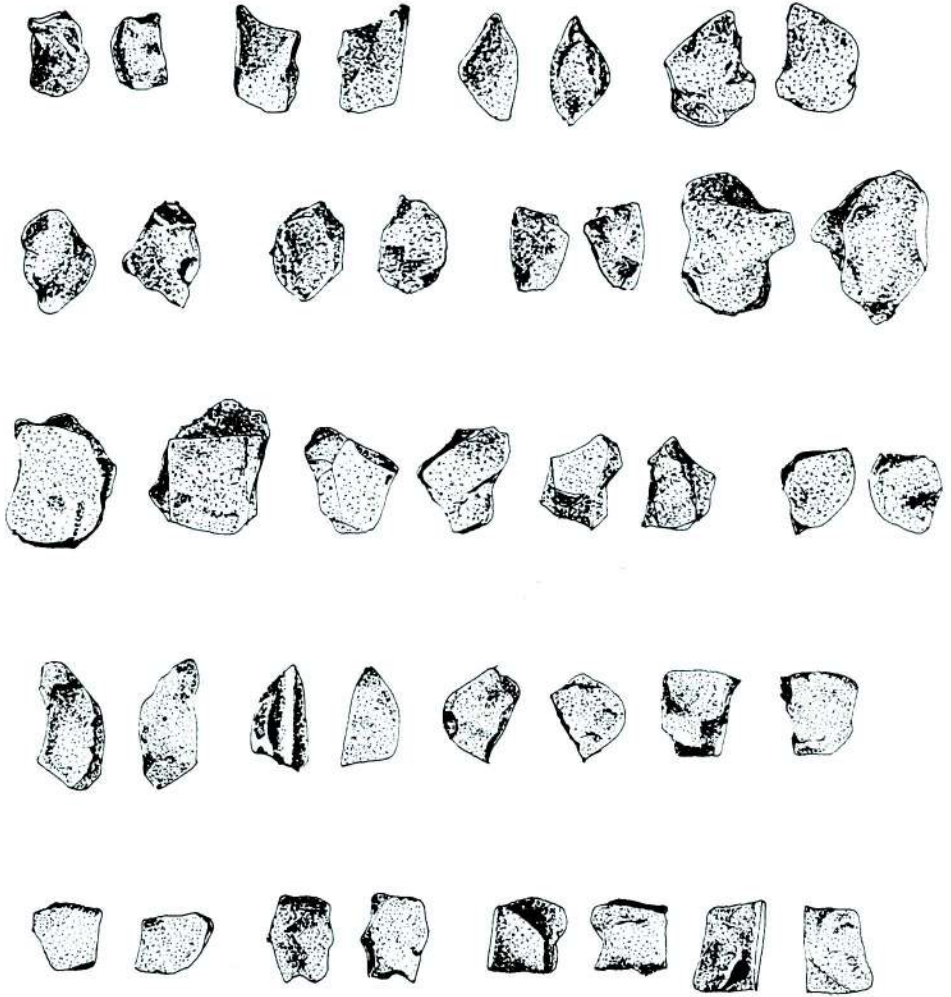


Çiz. 51- 65

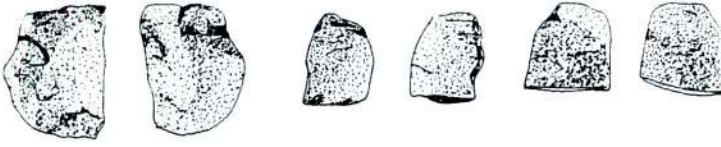


Çiz. 66-81

Aliye Öztan



Çiz. 82-101



Aliye Öztan



Çiz.130-168

