

HÖYÜCEK KAZILARI-1989

REFİK DURU

Burdur Bölgesinde 1976 yılında başladığımız arkeolojik araştırmaların ilk bölümünü, geçtiğimiz yıl sonuçlandırıp, Kuruçay Höyüğü kazılarını bitirmiştik. Kuruçay çalışmaları sırasında, bölgenin özellikle güney kesimlerinde yüzey araştırmaları yapmış ve bu arada Bucak ilçesi yakınlarında, birbirinden 2 km. uzaklıktaki iki höyüğü de gezmiştik (Lev.1). Araştırmalar sonunda, kuzeydeki Tepecik Höyüğü'nün yüzeyinde fazla keramik olmadığını, buna karşılık, yayvan ve daha küçük bir höyük olan Höyücek Höyüğü'nde (Bundan sonra Höyücek olarak anılacaktır), çok değişik nitelikli keramik ve önemli bazı eserler bulunduğunu saptadık. Bölgenin kültürel sürecini anlayabilmek, genel olarak tüm Burdur Göller Bölgesi tarih öncesi çağları kültürlerinin bazı problemlerini çözüme kavuşturmak ve önemli bir yerleşme yerinin tahribini de önleyebilmek için, Höyücek'de ivedi şekilde kazı yapılması gerektiğini, Eski Eserler ve Müzeler Genel Müdürlüğüne (Yeni adıyla Anıtlar ve Müzeler Genel Müdürlüğü) ilettik. Genel Müdürlük başvurumuzu olumlu karşıladı ve 1989 yılında Burdur Müzesi Müdürlüğü adına, bizim bilimsel gözetimimiz ve sorumluluğumuzda kazılara başlanmasını uygun gördü.

Kazılar 2 Ağustos-5 Eylül 1989 tarihlerinde sürdürüldü. Kazı Kurulu Burdur Müzesi Müdürü Selçuk Başer'in başkanlığında ve bu satırların yazarının bilimsel başkanlığı ve yönetiminde, Yard. Doç. Dr. Gülsün Umurtak, arkeologlar Muharrem Kıcı, Hakan Özçelik ile öğrencilerimiz Hande Altan, Ferahnur Güven ve Mustafa Avcı'dan oluşuyordu. Kazılar büyük oranda Eski Eserler ve Müzeler Genel Müdürlüğü'nün sağladığı ödenekle yürütüldü. İ.Ü. Edebiyat Fakültesi Dekanlığı, Türk Tarih Kurumu Başkanlığı ve Türkiye Turing ve Otomobil Kurumu Başkanlığı da bazı küçük harcamalarımızı karşıladılar. Kazılara izin veren ve ödenek ayıran bütün kuruluşların yöneticilerine öncelikle teşekkürlerimizi sunmak isteriz. Meslektaşım, Burdur Müzesi Müdürü Selçuk Başer, asıl görevi nedeniyle Burdur'da kalmış ve kazının bürokratik işlerinin aksamadan yürümesini sağlamıştır. Kazı kurulunun diğer üyeleri de, hem kazı sırasında, hem de daha sonraki çalışmalarda, büyük bir özveriyle görevlerini yaptılar. Onlarsız bu kazıları gerçekleştirmek olanaksızdı. Kazıya emeği geçen herkese, candan teşekkürlerimi sunarım.

Burdur Valisi Sayın Memduh Oğuz, çalışmalarımızla yakından ilgilendi ve kazımızı ziyaret etti. Bucak Kaymakam Vekili Sayın Emrullah Öncel, Belediye Başkanı Sayın Arsal Sarı birkaç kez kazımıza geldiler; kazı yerinin korunması, atık toprağın kamyonlarla taşınması gibi önemli sorunlar, Kaymakam ve Belediye Başkanı sayesinde kolayca çözümlendi. Burdur İl Kültür Müdürü meslektaşım Mehmet Türkmen'in aracılığı ile, Burdur DSİ Müdürü Sayın Metin Gürdal'ın görevlendirdiği üç genç topograf, Arif Sarı, Veli Kara ve Ahmet Erdoğan Höyücek'in topografik haritasını çok kısa bir zamanda çıkartıp, bize teslim ettiler. Kampımızı Bucak'a 6 km. uzaklıktaki, İncirdere Köyü İlkokul'unda kurduk. İlkokul Müdürü Sayın Nuri Yıldız'ın bize ayırdığı sınıflarda, çok rahat ve huzur içinde kamp çalışmalarımızı yaptık. Kazıların bitiminde, açtığımız çukurların etrafının telle çevrilmesi gerekince, Bucak Orman İşletmesi Müdürü Sayın Halil Uzun, yeteri kadar ağacı bizi sağladı. Yukarıda saydığımız, hepsi bizim için çok önemli ve değerli yardımlar, çalışmalarımızı büyük ölçüde kolaylaştırdı ve kazı ödeneğinden karşılanması olanaksız işleri yapabildik. Bütün yetkililere en içten teşekkürlerimizi sunmak, bizim için zevkli bir görevdir.

Höyücek, Burdur iline bağlı Bucak ilçesinin güneybatısında, Bucak-Antalya karayolunun 100 m. kadar batısında, yaklaşık 120 m. çapında küçük bir höyüktür. Karayoluna çok yakın olmasına rağmen, araya son bir iki yılda bazı evler yapıldığından, höyüğü yoldan geçerken görebilmek ve çevresindeki tarlaların düzleminden de sadece 3.5 m. yüksek olduğu için, bu yayvan tepeyi uzaktan seçebilmek olanaksızdır (Lev.1; 2/1,2). 10 yıl kadar önce höyük ve çevresi parsellenmiş, ancak Burdur Müzesinin girişimiyle höyük sit alanı olarak tescil edilerek, yapılaşma engellenmeğe çalışılmış fakat bu arada, höyüğün doğu yamacında 15x20 m. lik bir alana, kaçak bir ev yapılmasının önüne geçilememiştir (Lev.1; 2/2).

Höyük üzerindeki yüzey araştırmalarında, yerleşmelere ait buluntuların, eteklerde bir hayli uzaklara kadar yayıldığını saptadık. Bu yayılım büyük oranda makinalı tarım sebebiyle olabileceğinden, höyüğün gerçek büyüklüğü konusunda konuşmak mümkün değildir. Çevredeki tarlaların sahipleriyle yaptığımız konuşmalarda, sulama amacıyla açılan kuyularda, yüzeyden 4 m. aşağılardan, keramik çıktığı söylendi. Kenarları yüksek, çukur bir alan olan Bucak Ovasında, höyüğümüzdeki yerleşmelerin başladığı sırada, ana toprağın bugünkünden bir hayli aşağıda olduğunu ve bu nedenle höyüğün birikim yükseltisinin, görünenden 3-4 m. daha fazla olduğunu tahmin ediyoruz. Bizim kanımızca Höyücek yaklaşık 150 m. ça-

pında ve 6-7 m. yüksekliğinde bir tepedir. Höyüğün tepe noktasının 4 m. kadar batısında, alttan, güneybatı-kuzeydoğu yönünde, bir petrol boru hattı geçmektedir.

Kazılara başlamadan önce, höyük üzerinde sistemli yüzey araştırmaları yaptık. Topladığımız keramik içinde az sayıda Hacılar-Kuruçay tipi boyasız mal türleriyle, tanımadığımız, değişik nitelikli çanak çömlek parçaları vardı. Keramik türlerinin höyük üzerindeki dağılımı konusunda, sağlıklılı gözlemler yapılamadı. Höyüğün en yüksek kesiminde ve keramiğin de en yoğun olduğu yerlerde, topoğrafik haritadaki kareleme sistemine göre, J/7-8 alanlarında kazılara başladık (Lev.1; 3/1,2).Kareler arasında 1 m. lik duvarlar bırakıldığından, kazı alanları 9x9 m. ölçülerinde idi. Daha sonra kuzeyde J/5 karesinde de çalışmalara başlandı. Böylece ilk yıl, toplam 270 m² lik üç çukurda çalışılmış oldu. Kazılar sona erdiğinde, höyüğün en yüksek noktası 0.00 m. olmak üzere, kuzeyden güneye çukurların derinlikleri, -1.50 m., -2.40 m. ve -2.50 m. lere varmıştı (Lev. 4/1,2; 5/1; 6; 7).

MİMARLIK

J/5 ve 7 karelerinde, yüzeye yakın derinliklerde, yoğun şekilde yanık kerpiç yığınlarına rastladık. Bunlar herhangi bir mimariye bağlı değillerdi ve bir başka yerden taşınmış, atık malzeme niteliğinde idiler (Lev.4/1; 6; 7). Tepenin en yüksek kesimi olan J/7 karesinde, söz konusu atık kerpiç yığınlarının eğiminden, bu kesimin, höyükteki yerleşmenin sonlarına doğru, bugünkünden farklı olarak, höyüğün en yüksek yeri olmadığı anlaşıldı. J/5 karesinde ise, bir bölümü kazı alanı içinde kalan, taş bir temel parçası vardı (Lev.5/1). Aynı çukurun orta kesimlerinde de, tuğlalaşmış kerpiçlerden bazı duvar parçaları ele geçmiş olmakla birlikte (Lev.3/1), bütün bu kalıntılardan, mimari hakkında fazla bilgi edinilememiştir. J/5 karesindeki kazılara, -1.50 m. dolaylarında son verdik. J/7 karesinin kuzey kenarında, derine batan kerpiç yığınlarından sonra (Lev.4/1; 6/2),alanın orta kesimlerinden itibaren, katmanlaşma izlerinin yatay duruma geldiği ve -1.50 m.lerde, yer yer ince kül tabakalarının başladığı görüldü (Lev.6/2). Kalınlığı 3-4 cm. olan bu katmanlar J/8 karesinde de devam ediyorlardı (Lev.7/2,3). Kül katmanlar taban niteliğinde ve görünümünde olmamakla beraber, birbirlerini sık aralarla izlemesinden, yerleşmelerle ilgili oldukları anlaşılmaktadır. Bu derinliklerde hiçbir yapı izine rastlanmamış, sadece J/7 karesinin kuzey doğu köşesinde, düzenli gibi görünen bazı yanmış kerpiçlerle (Lev.4/1; 6/2,3), bir iki yerde, ateş yakma yeri niteliğinde alan-

lar bulunmuştur. Bu katmanlaşma ile beraber, toprak içinden, çürümüş oldukları halde, görünüşleri bozulmamış dal parçaları gelmeğe başlamış ve inilen en derin düzeylere kadar, bunlar devam etmiştir (Lev.6; 7). Dallar genellikle 2-4 cm. çapındadır ve uzunlukları 5-20 cm. arasında değişmektedir (Lev.5/2). Dal kalıntıları kömürleşmemiştir ve parmaklar arasında sıkıldığında toz haline gelmektedir. Ağaçların toprak içindeki oksijensiz ortamda kalmaları nedeniyle, biçimleri bozulmamış ancak nitelikleri değişmiştir¹. Yaklaşık 1 m. kalınlığındaki birikim içinde, düzensiz şekilde dağılmış olan dal parçalarından yüzlercesini topladık. Ağaç kalıntılarının kulübe veya çit türü yapılaşmaya ait olabileceğini düşünerek, bunların bulunuş şekillerini dikkatle inceledik. Ancak hiçbir yerde, bu tipten yapılar için düşünülebilecek, dikine duran dal parçasına veya delik izlerine rastlamadık. Bütün parçalar yatay şekildedeydi ve toprak içindeki buluntu durumları, herhangi bir işleme tabi tutulmadıklarını göstermekteydi. Ağaç dallarının çatı kaplaması için kullanıldıkları düşünülebilirse de, böyle bir çatı için gerekli yapıların temel, duvar veya tabanları da ele geçemediğinden, bu olasılık da kuvvetli değildir.

1989 kazılarının sonunda, Höyücek'te inilen -2.50 cm. derinliklere kadar, herhangi bir yapılaşma ve tabakalaşmanın saptanamadığını söyleyebiliriz. J/5 karesindeki temelleri de şimdilik yapı katı olarak ayırmak istemiyor ve önümüzdeki yıllardaki kazıların, tabakalaşma durumuna açıklık getireceğini umuyoruz.

BULUNTULAR

Mimarlık kalıntılarının olmamasına karşılık, üç kazı alanından da pek çok sayıda keramik ve küçük buluntu ele geçmiştir. Ancak yak. 2.50 m.lik birikim içinden gelen buluntuları, mimariye bağlayamadığımızdan, bunların birbirleri arasındaki kronolojik ilişkileri bilmek olanaksızdır. Özellikle J/7-8 karelerinin bir kısmı, höyüğün eski yamacına rastladığı için, bu eğik tabakalaşma içindeki buluntuların bir başka yerden sürüklenerek, atılarak burada biriktiği anlaşılmaktadır. Bu bakımdan keramik ve küçük buluntuları, kronolojik sıraya sokmadan tanıtmak zorunda kalıyoruz.

Keramik: Kazı alanlarında 50 cm. lik derinliklere ayrılarak toplanan keramik, oldukça homojen bir görünüm sergilemektedir. Ancak bu durumun özellikle üstteki karışık ve atık malzeme nedeniyle ortaya çıkabilece-

¹ İ.Ü. Orman Fakültesinden Sayın Prof. Dr. Burhan Aytuğ, parçaların 3-4 yaşındaki meşe ağaçlarına ait olduğunu ve tümüyle kireçleştiğini, içinde karbonize hiç bir hücre kalmadığını bildirmiştir. Sayın Aytuğ'a içten teşekkürlerimizi sunarız.

ğini düşünüyoruz. Bugün için, Höyücek buluntularını tanıtip değerlendirenken, geçici olarak şöyle bir ayırım yaptık.

Üst karışık birikim -- 0.00 - 1.50 m.ler arası

Dal parçalı katman -- 1.50 - 2.50 m.ler arası

Üst karışık birikim içinde birkaç değişik türde keramik bulunmuştur. En kalabalık grubu oluşturan ve bölgenin özgün keramiği niteliğindeki birinci tür mallarda, hamur renkleri koyu gri ve kahverenginin tonlarındadır (Bu keramiğe bundan sonra Höyücek malları adı verilecektir). Üzerlerinde genellikle hamurların sulandırılmasıyla elde edilmiş bir astar banyosu vardır ve açılanmışlardır. Hepsi elde yapılmış olan kapların pek çoğunda, ilginç bir yapım özelliği gözlenmektedir. Bu kaplarda ağızların 3-4 cm.lik üst kısımlarında dikine kabarık şeritler bulunmaktadır (Lev.9/5-8; 11/1; 17/4-10). Kabartılar bazen kapların her iki yüzünde, bazen de sadece bir tarafında, içte veya dışıdadır. Doğal olarak bu türden kabartmaların süsleme amaçlı oldukları aklı gelmektedir. Ancak bunlar her zaman düz ve muntazam yapılmadıklarından, başka bir açıklamasının olması zorunluydu. Yaptığımız gözlemlerde, ağızlarının bir ya da iki tarafında kabarıklar olan parçaların bazılarında, kırılmaların tam bu kabartıların ortalarında olduğunu saptadık. Bu kabarıklıkların altında iki kil tabakasının birleşme çizgisi bulunmaktaydı. Bu kesimde birleşen iki kil tabakası, birbiriyle tam yapışmadığından, sanırım çömlekçi ustaları kapların bu zayıf yerini sağlamlaştırmak amacıyla, bir veya iki tarafa kil topraklar ekleyerek söz konusu bandları yapıyorlar ve bazen de bunları süslüyorlardı (Lev.9/6; 11/2). Bu teknik, bir yapım pratiğinin sonucu idi. Kapların bütün gövdelerinin bu teknikle yapılmadığı, kabartıların kapların diplerine kadar inmemiş olmasından anlaşılmaktadır. Gözlemlerimiz doğru ise, Höyücek'te çok değişik bir keramik yapım geleneği söz konusudur.

Höyücek mallarının formlarına gelince: Küçük çanak, kase ve derin çanaklar çoğunluktadır (Lev.8/1-8; 9/3-8; 10/1-4; 16/1-3,5). Sığ çanaklar-tabaklar (9/1,2), oval çanaklar (Lev.9/9,10;16/10) göreceli olarak daha azdır. Büyük boy çömleklerden de bir hayli değişik profil bulunmuştur (Lev.10/5-11; 11/1-5; 16/8).

Dip şekilleri arasında düz yuvarlak (Lev.8/2,4) ve halka (Lev.12/1-3) dipler çoğunluktadır. Bir çanağa üç küçük ayak eklenmiştir (Lev.8/3). Bir dip parçasının ortasına bir çukur nokta yapılmış, karşılıklı dört uca yine

birer çukur açılarak merkezdeki çukurla dıştakiler hafif oluklarla birleştirilmiştir (Lev.12/4). Kulp yoktur; kulp yerine değişik şekillerde parmak delikli tutamaklar kullanılmıştır (Lev.8/5,7,8; 10/10; 12/5-7). Bazı kapların dudaklarında, dışta (Lev.9/4; 10/9; 11/3,5) veya içte (Lev.10/1-3; 17/1-3), iri dolu tutamaklar vardır.

Höyücek malları ender olarak kırmızı boya bezeklidir (Lev.11/4). Süsleme daha çok kabartma yöntemiyle yapılmıştır. Kabartmalı kaplara ait pek çok karın parçası bulunmuştur (Lev.13; 18/1-4). Tüm kap bulunmadığından, kabartmaların kaplar üzerine yayılışlarını ve bazı bezeklerin, örneğin, önden tasvir edilmiş gibi görünen insan figürüne (Lev.13/1; 18/1), hayvan başına, boğa boynuzlarına (Lev.13/3-5; 18/2-4) ve deveye benzeyen (Lev.13/7) kabartmaların, tüm şekillerini bilmiyoruz. Halka şeklindeki bezeklerle (Lev.9/6; 13/10; 17/7), anlamını çıkartamadığımız bazı kabartmalar da, bezeme ögesi olarak kullanılmıştır (Lev.13/6,8,9, 11-13).

Höyücek'de küçük bir grup oluşturan ikinci keramik türü, koyu gri-kahverenk hamurlu, pütürlü yüzeyli bir yapıdır. Bunların hepsinin kaba ve açılanmamış dış yüzlerinde sivri uçlu bir aletle yapılmış derin noktalar veya çentikler vardır (Lev.12/12-15; 18/5-8).

Höyücek'in üst karışık birikimi içinde bulunmuş sonuncu keramik türü, Burdur Bölgesinin kırmızı boya astarlı veya bej astar üzerine kırmızı boya bezekli mallarının benzeridir.Yapım tekniği, biçim ve bezeme açısından bu tipler Hacılar-Kuruçay örneklerinden farksızdırlar (Lev.12/8-11).

Dal parçalı katman içinde bulunmuş keramik, genelde yukarıda tanıttıklarımızdan çok farklı değildir. Höyücek malları yine çoğunluktadır. Malların yapım kalitesi daha yüksek gibidir. Ağızların iki tarafında veya sadece bir yüzde görülen dikine kabartmalar, azalarak devam etmektedir (Lev.14/8,10). Genel olarak formlar, dip şekilleri, tutamaklar üst karışık birikimdeki örneklere benzemektedir (Lev.14/1-10; 15/1-2; 16/7,9). Bazı kapların iç taraflarında, tutamaktan çok, süsleme amacıyla yapılmış kabartmalar vardır (Lev.14/7).

Kaba yüzeyli ve üzeri çentik süslemeli gruptan sadece bir-iki örnek bulunmuştur (Lev.15/9).

Burdur Bölgesi keramiğine benzeyenlerin sayısı, göreceli olarak artmıştır (Lev.15/3-8; 16/6).

Pişmiş toprak eserler: Pişmiş toprak eserler arasında, insan figürlerinin hemen hepsi, üst karışık birikim'den gelmektedir. Sağlam durumdaki

figürinlerden biri, höyük yüzeyinde bulunmuştur (Lev.19/3; 21/3). Ayaklarını ileri uzatarak oturan bir kadını tasvir eden figürinde kollar, omuz başlarından çıkan küt sivriler halindedir. Kalça ve kabaetler iricedir. Baş yoktur. Omuzlar arasındaki yuvarlak kesitli delik, baş'ın ayrı olarak yapıldıktan sonra, buraya sokulduğunu göstermektedir.

İkinci sağlam insan figürünü, yine oturan iri gövdeli bir kadını tasvir etmektedir (Lev.19/2; 21/2). Baş'ın bu örnekte de ayrı yapıldığı anlaşılmaktadır.

Karışık birikim içinde bulunmuş ince, uzun boyunlu baş'lar, muhakkak yukarıda tanımlanan figürinler için yapılmış baş'lardır. Figürinlerin yüzlerinde saç ve gözlerin konturları çizgilerle verilmiştir (Lev.19/5-7; 21/6,7).

Figürinler içinde bir başka tipi, çok natüralist şekillendirilenler oluşturmaktadır. Bunlarda kadınlar ayakta durmaktadır ve kollar ya kalçaların yanına sarkıtılmış (Lev.19/1; 21/1), yahut göğüs önüne getirilmiştir. Bu tiplerde steatopiji daha çok vurgulanmıştır ve işçilik de iyidir. Böylesi bir figürine ait olduğunu düşündüğümüz bir baş'ın ölçülerine bakılacak olursa, figürinin boyu 25-30 cm. civarında olmalıdır (Lev.19/4; 21/5).

Doğal'a çok yakın tasvir edilen steatopik kadın figürinlerinin yanında, birkaç stilize idol de vardır. Sağlam durumdaki bir idolde baş ve kollar basit çıkıntılarla verilmiş, göbek bir delikle belirtilmiş ve belden alt taraf, dikdörtgen bir alan haline getirilmiştir (Lev.20/1; 22/1). Cinsiyet belli edilmemişse de, bir kadının söz konusu olduğu tahmin edilebilir. Yassı idollerden bir başkasının, sadece belden üst kısmı ele geçmiştir ve bunda da baş ve kollar küt sivriler halindedir (Lev.20/2; 22/2). Üçüncü bir stilize kadın figürünü, büyük olasılıkla oturan bir kadını tasvir etmektedir (Lev.20/3; 21/4). Vücudun kalınlaşan alt yarısı, yuvarlak kesitlidir ve baş'ın sopa şeklinde yapılıp, hazırlanan yuvası içine sokulduğu anlaşılmaktadır.

Pişmiş topraktan bir başka tam plastik buluntu, ortasında dikine deliği olan, bir ayak tasviridir (Lev.20/4; 22/3). Karışık birikimin altındaki katman içinden gelen bu ayak, olasılıkla bir figürinin bacağına apliance ediliyordu.

Yukarıda tarifini yaptığımız insan figürinleri üç büyük gruba ayrılmaktadır. Birinci grubu oluşturan figürinlerde, kadınlar doğala yakın şekilde, oturur pozisyondadır; organlar ayrıntılı verilmemiş ve başlar ayrı ya-

pıldıktan sonra omuzlar arasında açılan deliğe sokulmuşlardır. Bu figürin tipleri başka kazılarda bulunmadığından, bunları şimdilik Höyücek ve genel olarak Bucak yöresine özgü tipler olarak düşünüyoruz. Figürinlerden daha plastik ve özenli yapıp ayakta duruş pozisyonunda tasvir edilenleri ise, Hacılar Bölgesi figürinciliğinden tanınmaktadır. Bunlarda baş'lar sopa biçimli değildir ve daha plastik şekilde yapıldıktan sonra, omuzlar arasına yapıştırılmıştır. Üçüncü tür stilize figürinler - idollerdir ve bunlar yine Höyücek'e has tasvirler gibi görünmektedirler.

Karışık birikimde bulunmuş pişmiş topraktan bir hayvan protomu (Lev. 20/5), büyük olasılıkla başka bir esere, bir kaba apliance edilmişti.

Pişmiş topraktan diğer eserler arasında, yuvarlak kaideli sığ bir kutu (Lev.23/1), küçük, derin bir kutu (Lev.23/2), kepçe (Lev.23/4) ve bir çömlek kapağı bulunmaktadır (Lev.23/3; 16/11). İki ucu sivrileşen, yumurta biçimli, çok az pişmiş kil topaklara-sapan tanelerine, yüzeyden başlayarak, inilen en derin düzeye kadar her yerde, pek çok rastlanılmıştır (Lev.23/5).

Kemik eserler: Kemik buluntuların tümü, iğne veya delici olarak kullanılan aletler ve eşyalardır (Lev.23/6,7).

Taş eserler: Taş eserler Höyücek'in en kalabalık buluntu grubudur. Bunların da hemen hemen hepsini, taş baltalar-keskiler oluşturur. Keski-lerden 10 kadarı tarlalardan toplanmış, daha sonra, kazıların son gününe kadar hemen her gün, bunlardan en az 6-7 tane bulunmuştur. Keski-ler 2-3 cm. den 10 cm.ye kadar çok farklı büyüklükte-lerdir (Lev.24/5-10; 26/2-7). Bunlarla beraber, çok sayıda iki ucunda delikleri olan boynuz parçaları da bulunmuştur. Boynuzdan sapların birinin içinde taş keski, *in-situ* durumundaydı (Lev.24/4; 26/1).

Taş eserler arasında tek örnek halinde olmak üzere, kenarları yongacıklar çıkartılarak keskinleştirilmiş, yassı disk biçimli bir kazıyıcı vardır (Lev.24/3).

Taş buluntular içinde ilginç bir grup, boncuklardır. Boncuk tanelerine önce, üst karışık birikimdeki yanık kerpiçler içinde rastlandı. Bunlardan bazıları, yeşilin tonlarında bir taştan (Yeşim ?) yapılmışlar ve değişik şekillerde biçimlendirilmişlerdi. Bir tür çömlek formunu taklit eden ip delikli tanelerle, farklı büyüklükteki yassı tanelerden oluşan bu kolyeye ait 16 boncuk bulduk (Lev.25/1; 26/8). Daha derinlerde de kolye taneleri de-

vam etmektedir. Bu kez boncuklar kirli beyaz, gri, siyah veya kirli beyaz damarlı siyah taşlardan yapılmışlardı (Lev.25/2-4; 27/1,2). Yassı, yuvarlak, iki ucu sivrileşen çift konik biçimli ve çok değişik boydaki boncukları, levhalarda görüldüğü gibi üç ayrı kolye halinde dizdik. Ancak bunların, gerçekten kaç kolyeye ait olduklarını bilmemize olanak yoktur.

Mühürler: Höyücek üst karışık birikim içinde, üçü taş biri pişmiş topraktan 4 mühür ele geçmiştir. Biri tüm ikisi kırık durumdaki taş mühürlerin dörtgen biçimli baskı yüzeylerinde, çizgilerle yarı geometrik oluk desenler yapılmıştır (Lev.20/6-8; 22/4-6). Gevrek pişirilmiş kilden yapılmış sonuncu mühürün, kavisli baskı yüzeyinde, karmaşık çizi desenler vardır (Lev.20/9; 22/7).

Sileks eserler: Her derinlikte sileks ve obsidiyen dilgilerler, alt düzeylerde konik biçimli dilgi çekirdekleri bulunmuştur. Dal parçalı katman içinde, çok dar alanlarda, bazen 20-25 dilgi çekirdeği birarada ele geçmiştir.

Son olarak, Höyücek'te kazılardan önce yüzeyde bulunmuş, iki sileks eseri tanıtmak istiyoruz. Bunlardan birincisi, 1986 yılında Burdur Müzesinden meslektaşlarımız tarafından bulunmuştur. Kirli beyaz renkli bir çakmak taşı yongasından yapılan, yassı üçgen biçimli bu ucun kenarları, iki yüzden baskı yöntemiyle küçük yongalar çıkartılarak inceltilmiştir (Lev.24/2). 1988 de yaptığımız yüzey toplamalarında tarafımızdan bulunan ikinci eser, bir dilgiden yapılmış mızrak ucudur (Lev.24/1). Uc'un çekirdekten ayrılan alt yüzü işlenmeden düz bırakılmış, üst yüzeyi ise, kesiti üçgen biçimini alıncaya kadar, küçük yongacıklar çıkartılarak işlenmiştir. Söğüt yaprağı biçimli zarif mızrak ucu, büyük olasılıkla, ateş içinde kalmış ve bu nedenle koyu gri bir renk almıştır.

SONUÇLAR

1989 yılı Höyücek kazıları, ilk mevsim olmasına ve çok kısa süre çalışılmasına rağmen önemli ve ilginç buluntular vermiştir. Başlangıçta, höyüğün en yüksek yeri olduğu için seçilen düzlüklerde açılan iki çukurun, höyüğün gerçek tepe kesimi olmaması nedeniyle, stratigrafik durum saptanamamış ve bu iki çukurda uzun süre yığıntı molozu içinde içinde çalışılmıştır. Daha sonra açılan üçüncü çukur, büyük olasılıkla yerleşme yeri içine rastlamıştır. Ancak zaman kalmadığından, bu kazı alanında fazla derinleşilememiştir. Bu nedenlerle höyükte yapılanma süreci ve mimari gelişme saptanamamış ve buna bağlı olarak da, ele geçen küçük buluntuların eskilik-yenilik ilişkileri anlayılamamıştır. Önümüzdeki yıllarda J/5 de

derinleşmesi ve J/6 karesinin de açılmasıyla, yapı kalıntılarının saptanacağı umuyoruz. Esasen J/7 alanının kuzeydoğu köşesindeki bazı kerpiç dizilerinin, düzenli bir mimariye ait olması çok muhtemeldir. Kazılar sırasında, J/7 ve 8 alanlarında yatay tabakalaşmanın başladığı -1.50 m.lerden sonra, yapı kalıntılarının bulunmasını bekliyorduk. Ancak yukarıda belirttiğimiz gibi bu seviyelerde taş veya kerpiç mimarlık izleri yerine dal parçaları bulduk ve bunların yapılaşma ile ilgisini anlayamadık. Burada sadece dal-saz kulübelerin yapılmış olduğunu hiç sanmıyoruz.

Geçici olarak, karışık birikim ve dal parçalı katmanlar olarak, ikiye ayırdığımız düzeylerden gelen buluntular, birbirinden çok farklı değildir. Keramik'de bu durum açıkça görülmektedir. Azalma-çoğalma, bazı biçim farklılıkları veya bazı özgün uygulamaların bir katmanda olup diğerinde olmaması gibi saptamaların, çok sağlıklı olacağını sanmıyoruz. Geniş alanların kazılması halinde, hiç olmazsa söz konusu derinliklere kadar olan yerleşmelerin ve kültürlerin, çok farklı karakterde olmadığını anlaşılacağını düşünüyoruz. Bugün için söylenebileceklerin başında, keramik yapımında Höyücek'e has bazı çok özgün uygulamaların -Ağızda kabartma bandlar ve kabartmalı keramik gibi-, daha doğrusu çok değişik bir çömlekçilik geleneğinin mevcut olduğudur. Bu uygulamaların bazılarını, şimdilik Kuruçay Höyüğü dışında hiçbir yerden tanımıyoruz. Dudak içi tutamakları (Lev.10/1-3), Kuruçay Neolitik ve Erken Kalkolitik Çağ (EKÇ) katlarında bir kaç örnek vermiştir (Duru 1988, s.659 v.d., Lev.22/4-6; 31/4-6)². Çanakların ağızlarında kısa dikine kabartma çıkıntı uygulaması, Kuruçay'ın EKÇ yerleşmelerinde (8. yapı katı), yalnız bir kap üzerinde görülmüştür. Bir-iki benzerlik, doğaldır ki, bu tiplerin Burdur Bölgesinde yerli yapımlar olduğunu göstermez. Büyük bir olasılıkla bunlar Bucak yöresinin mallarıdır ve buradan herhangi bir şekilde kuzeye götürülmüş olmalıdırlar.

Üzeri çentik veya noktayla süslenmiş keramiğin benzerlerine şimdiye kadar birkaç yerde rastlanılmıştır³. Bu malların nerede yerli yapımlar oldukları konusunda, birşey söylemek mümkün değildir.

² Karain'de bulunan bir çömleğin ağzının iç tarafında tutamak vardır (bk. Seeher, Jurgan, "Antalya yakınlarında Karain Mağarasındaki Kalkolitik Çağ buluntuları", *V.Araştırma Sonuçları Toplantısı*, 11, Ankara, 1988, Resim 5/1). Meslektaşımız Dr.Seeher bu parçayı EKÇ veya belki hemen sonrasına ait gibi görmek istiyor. Bu parçanın bizim ilgilendiğimiz mallarla benzerliği açıktır.

³ Hacılar 1. kat (Mellaart 1970 b, Lev.CX/5; Fig. 109/24), Afrodisias GNÇ (?) (Joukowsky 1986, Fig.375/1) ve Demircihüyük'te (Seeher 1987, Lev. 21/1-10) bulunan çentik bezekliler, şimdilik Höyücek için en yakın paralelleridir.

Keramik içinde küçük bir grup oluşturan, kırmızı boya astarlı veya açık bej astar kırmızı boya bezekli keramik türü, çok büyük olasılıkla Burdur Bölgesinden ithal edilmiş veya Bucak yöresinde Kuzeyli ustalar tarafından üretilmişlerdir. Höyücek'te halka diplerin kenarına üçgen pencereler açma usulü, Kuruçay ve Hacılar EKÇ keramiğinde de görülmüştür (*Duru 1988, Lev.27/4,5; Mellaart 1970 b, Fig.330/32*). Höyücek'in oval karınlı, sivrileşen akitacıklı kabının (*Lev.9/9; 16/10*) benzerine, Hacılar 11. kat buluntuları arasında rastlanmaktadır (*Mellaart 1970 b, Lev. LXXVIII/5*). Höyücek'in sözü edilen keramiği, boya bezeme, biçim ve diğer bazı ayrıntılar göz önüne alınırsa, Hacılar V-II ve Kuruçay 11-8. kat keramiğiyle tam bir paralellik içindedir.

Pişmiş topraktan yapılmış ayakta duran kadın figürinleri, şekil ve espri bakımından, Burdur Bölgesinin Geç Neolitik ve EKÇ insan figürinlerinin benzerleridir (*Duru 1988, Lev.14/1; Mellaart 1970 b, Fig.240*).

Höyücek keramiğini ilk kez tanıtan James Mellaart, yazılarında Bucak Bowl adını verdiği bir kap tipinden söz etmektedir (*Mellaart 1970 a, s.146*). Biz bu deyimle hangi tür keramiğin ve kapların kastedildiğini bilmiyoruz. Hacılar yayınında verilen bir referansa göre, derin, yuvarlak profilli çanaklarla, omurgalı tabaklar, Bucak Bowl'lar olmalıdır (*a.y., s.114, Fig. 50/13; 70/22-24*). Bu tipte omurgalı tabaklar, Kuruçay'ın Neolitik ve EKÇ katlarında da oldukça bol şekilde bulunmuştur (*Duru 1988, Lev.20; 21; 30*).

Kısa süreli kazımızda, kabartmalı keramikten değişik motifli 30 kadar parça bulduk. Cepheden tasvir edilen stilize insan figürünü, bu tür bezemenin çok olgun örneklerinden biridir. Kuruçay ve Hacılar'da bazı kabartmalı keramik parçası bulunmuş olmakla birlikte, bu teknik Burdur Bölgesinde Neolitik ve EKÇ de hiç de sevilen bir süsleme yöntemi olmamıştır.

Höyücek mühürleri şekil ve baskı yüzeyindeki desenleriyle Hacılar II mühürlerinin tam paralelleridir (*Mellaart 1970 b, Lev.CXIX/a-d; Fig.187/1-4*). J.Mellaart'ın "pseudo-seal" olarak isimlendirdiği kil mühürlerin benzeri de Höyücek'te bulunmuştur (*Krş. Lev.20/9; 22/7; Hacılar, a.y. Lev.CXIX/f-g; Fig.187/9,10*).

Pişmiş toprak buluntular arasındaki yuvarlak kaideli sığ tabak-masanın (*Lev.23/1*) çok yakın bir paraleli Hacılar V. katta ele geçmiştir (*a.y.Fig.60/27*).

Buraya kadar söylediklerimizle, Höyücek'te kazılarda ele geçen malzeme, her ne kadar stratigrafik sistem içine oturtulamıyorsa da, buluntuların hemen tümünün Burdur Bölgesi ile karşılaştırılması sonunda bu katmanlardan gelen malzemenin ağırlıklı olarak EKÇ'ye tarihlenmesi gerektiği anlaşılmaktadır.

Bazı eserlerin, örneğin oturan kadın figürinleriyle yassı idollerin Hacılar ve Kuruçay'da bulunmamış olması, bunların sadece yerel yapımlar olmasıyla mı açıklanmalıdır? Yoksa Burdur Bölgesi kültürlerince tanınmayan figürin tipleri, Hacılar ve Kuruçay EKÇ yerleşmelerinin yıkılmasından sonraki bir evreye mi aittirler? Oturan kadın tasvirine Kuruçay'da sadece Geç Kalkolitik Çağ yerleşmelerinin en eski yapı katı olan 6 A'da rastlanması, Höyücek buluntuları için çok sağlam bir analogik belge sayılmayabilir (*Duru 1987, Res.17/5; 18/6*). Ancak sanattaki yozlaşma ve basitleşme eğilim süreci, bu tiplerin EKÇ sonrası ve GKÇ öncesi bir ara evreye ait olması ihtimalini akla getirmektedir. Acaba Burdur Bölgesinden tanınmayan bazı özellikler, geniş bir coğrafi bölge olarak, Burdur Göller Yöresinin Orta Kalkolitik olarak isimlendirilebilecek bir kültür basamağına mı konmalıdır? Bu öneriyi şimdiden yapmak istemiyor ve önümüzdeki kazı mevsimlerinde bu konuya ait belgelerin çoğalacağını umuyoruz.

Yüzey buluntusu olan ve baskı yöntemiyle işlenmiş sileks uçların, höyüğümüzün daha alt katlarından yüzeye çıktıkları tahmin edilebilir. Bunların yapım yöntemleri, Burdur Bölgesi taş işçiliğine tamamiyle yabancıdır. Baskı yöntemiyle yongalar çıkartılarak yapılmış bir ok ucu Kuruçay'da bulunmuş olmakla birlikte (*Duru 1980, Lev.45/4*), bu teknik ve genelde sileks endüstrisi, Burdur çevresinde hiç yaygınlaşmamıştır. Bunları Konya Ovası Erken Neolitik taş işçiliğiyle mukayese etmek çok daha doğru olmalıdır (*Bialor 1962, Fig.3/1; 7/1,2*). Bu eserleri Erken Neolitik Çağa tarihlersek, o zaman höyüğümüzün alt katlarında Neolitik Çağın başlarına kadar geri gidecek yerleşmelerin bulunduğunu kabul etmek gerekecektir. Höyücek kazılarının önümüzdeki yıllarda Burdur Göller Bölgesinde çok iyi bilinmeyen Erken Neolitik kültürün bazı basamaklarıyla EKÇ sonrası çağlar hakkında aydınlatıcı bilgiler vereceğini umuyoruz.

Ocak 1990
Yazarlar Sokak 2/6
81070 Suadiye — İstanbul

BİBLİYOGRAFYA VE KISALTMALAR

- Bialor, Perry A., "The Chipped Stone Industry of Çatal Höyük", *Anatolian Studies XII*, s.67-110.
1962
- Mellaart, James, *Excavations at Hacilar I*, Edinburgh
1970 a
- Mellaart, James, *Excavations at Hacilar II*, Edinburgh
1970 b
- Duru, Refik, *Kuruçay Höyüğü Kazıları, 1978-1979 Çalışma Raporu*, İstanbul
1980 (Anadolu Araştırmaları-Ek yayın 2)
- Duru, Refik, "Kuruçay Höyüğü Kazıları. 1985 Çalışma Raporu", *Belleten*
1987 *LI/199*, s.305-313.
- Duru, Refik, "Kuruçay Höyüğü Kazıları. 1986-1987 Çalışma Raporu",
1988 *Belleten LII/203*, s.653-666.
- Joukowsky, M.S., *Prehistoric Aphrodisias II*, Court-St-Etienne-Belgium
1986
- Seeher, Jurgen, *Demircihüyük III, I. Die Keramik I*, Mainz.
1987

HÖYÜCEK EXCAVATIONS, 1989*

(Summary)

With the completion in 1988 of our excavations at the mound of Kuruçay first begun in 1976, the first phase of our investigations in the Burdur region was brought to an end. As of 1989 we have begun excavation at the mound of Höyücek near the town of Bucak. The mound lies 35 km. south of Burdur, immediately beside the road from Burdur to Antalya. It is about 120 m. in diameter, rising about 3.5 m. above the level of the plain, a modest and gently sloping mound (Pls. 1; 2). Due to its situation in the bowl-like configuration of the plain of Bucak, we can estimate a fill of at least three or four meters of erosion deposited over the centuries since the habitation of the mound; the true depth of cultural deposit may well represent some six or seven meters.

Excavation began in Squares J/5, 7, and 8 at the summit of the mound and reached a depth of 2.5 m. by the end of the campaign (Pls. 3-7). In the uppermost one to one-and-a-half meters we encountered much burned mudbrick and rubble. Within Square J/7 it became clear that this area had formed the south slope of the settlement mound (Pl. 4/1). Aside from a few stone foundations and lines of mudbrick (Pl. 5/1), no architecture to speak of came to light in these disturbed upper levels. In squares J/7 and 8 we reached horizontal layers in the stratigraphy at a depth of about 1.50 m. From this level downward layers of fine ash and great quantities of decomposed wooden shafts or branches began to appear. Although we encountered these wooden remains in the stratigraphy to the deepest levels we reached, no architectural association was apparent (Pls. 4/2; 5/2; 7).

THE FINDS

Despite the apparent lack of architecture, a great quantity of pottery and small finds was recovered. Because the great majority of these came from the disturbed levels near the surface, chronological interpretation is difficult. For presentation here we have separated the finds of the deeper strata (characterized by the wooden remains) from the finds recovered in the disturbed layers of the upper one-and-a-half meters.

* My warmest thanks are due to my colleague Jean D. Carpenter Efe, who translated the summary of the excavation report into English.

Pottery: Three different types of pottery appear in the upper layers. The first of these is brownish-gray ware, self-slipped and burnished. A most outstanding characteristic of vessels in this ware are vertical bands -- thickenings in the wall near the vessel rims -- sometimes three or four centimeters thick in profile (Pls.9/5-8; 11/1; 17). These bands appear sometimes only on a single surface of the vessel, but in other instances on both the interior and exterior near the rim; the vessel walls tend to be broken below these thickenings. These bands most probably represent a kind of reinforcement; the potter may have added strips of clay to weak joints in the vessel wall where two slabs of clay were bonded. The pottery repertory of this ware, including base and lug forms, is presented on Plates 8 through 11 and 12/5-7. Some vessels of this very distinct type boast relief ornament (Pls.13; 18/1-4). The second type of pottery is a coarse ware decorated with pointille and notching (Pls.12/12-15; 18/5-8). Dark-faced, the ware is quite coarse in texture with the surfaces left unburnished. The third and final pottery type (Pl.12/8-11) resembles the wares with red painted ornament on a pale ground, so widespread in the Burdur region, known in the Early Chalcolithic phases of both Hacilar and Kuruçay Höyük.

The pottery from the lower strata where the wooden remains occur (Pls.14; 15) is indeed not very different from the types described above. Here, however, the first two types -- the variety with thick vertical bands at the rim and that with pointille or notched decoration-- are more poorly represented, whereas the third --the Hacilar painted pottery-- becomes increasingly more common in the lower levels.

Small finds of clay: A good number of human figurines have been recovered. Some of these are steatopygic representations of seated women (Pls.19/2,3; 21/2,3) Here the heads were separately formed on a peg which was inserted into a hollow between the shoulders (Pls.19/5-7; 21/6,7). Other figurines depict standing females with the arms either across the breast or hanging at their sides (Pls.19/1; 21/1). These latter display more normal proportions. Finally, there is a type of extremely stylised idols (Pls.20/1-3; 21/4; 22/1,2).

Other clay finds include seals (Pls.20/6-9; 22/4-7); boxes or miniature tables (Pl.23/1,2); spoons (Pl.23/4); lids (Pl.23/3); and elongated balls pointed at the ends, probably sling pellets (Pl.23/5).

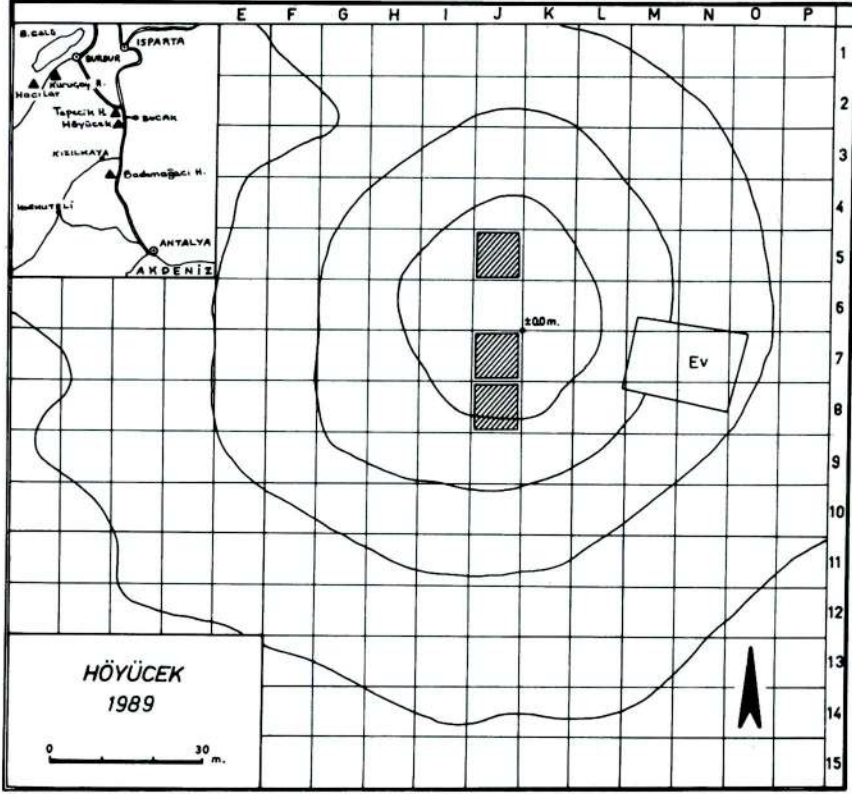
Stone artifacts: Nearly 100 examples of axes and chisels were found (Pls.24/4-10; 26/1-7), one of these recovered *in situ* in a haft of antler

(Pls.24/4; 26/1). Other stone objects include a flat disc-shaped scraper (Pls.24/3) and a great quantity of beads, the latter from various levels. One group of beads found together we have illustrated strung as a necklace (Pls.25; 26/8; 27).

Tools of chipped stone: Blades of flint and obsidian were plentiful. Two flint points among the surface finds are most striking; these exhibit pressure-flaking (Pl.24/1,2).

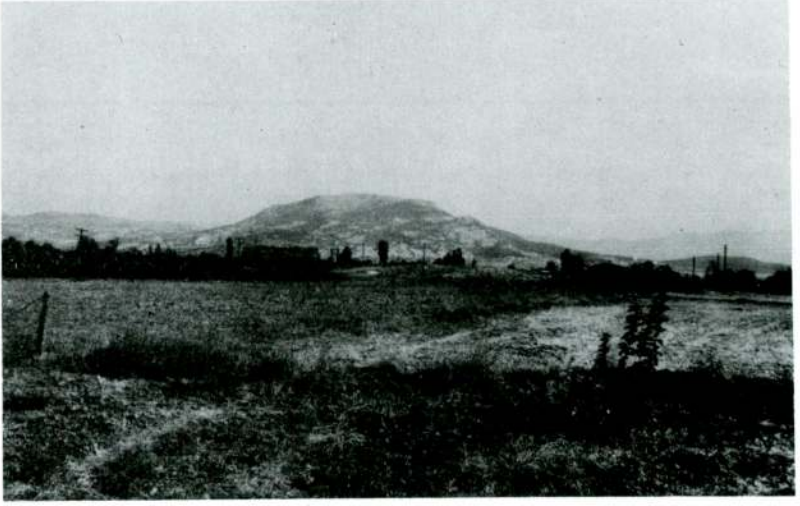
CONCLUSIONS

A thorough analysis and dating of the finds is difficult with so little stratigraphy yet known. We can say, however, that the pottery, as well as the small finds, displays enough homogeneity to suggest the passage of relatively little time between the earliest and the latest artefacts. The pottery and figurines displaying a close relationship with other sites in the Burdur region clearly belong to the Early Chalcolithic Period. Certain distinct characteristics among the pottery and figurines foreign to these other contemporary centers might be interpreted as independent traits local to the vicinity of Bucak. The vertical bands at the vessel rims and the relief ornament on these vessels, the seated female figurines, and the flat idols appear to be proper to Höyücek. The fact that these three latter have been found neither at Hacılar nor at Kuruçay, suggests that that at least these finds may even represent a subsequent phase, a Middle Chalcolithic Period. The pressure-flaked points, on the other hand, recalling the chipped stone industry of the Early Neolithic Period in the Konya Plain rather than any local finds, suggest that perhaps very early phases of the Neolithic may exist in the lower levels of the Höyücek mound.

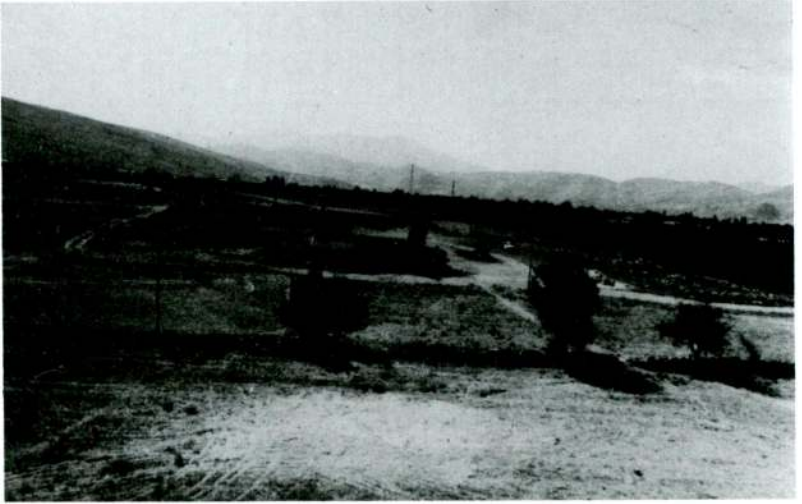


Levha 1 — Höyücek'in topografik haritası

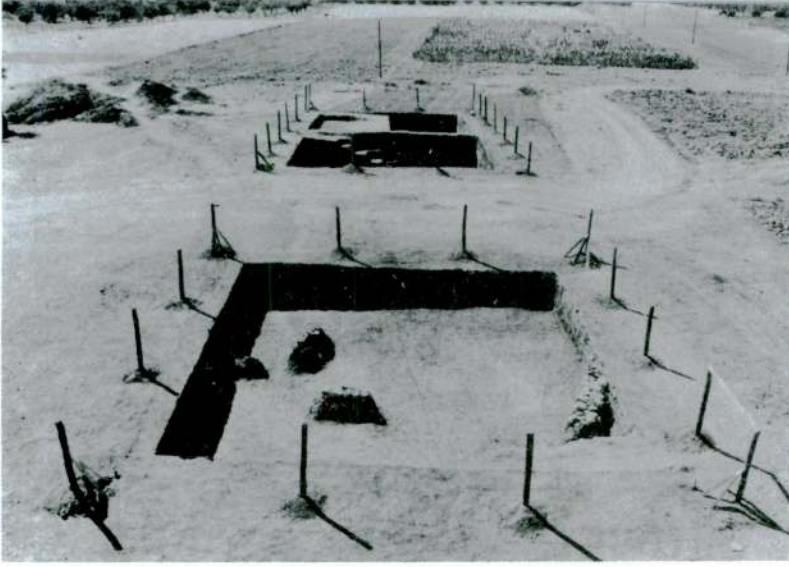
Refik Duru



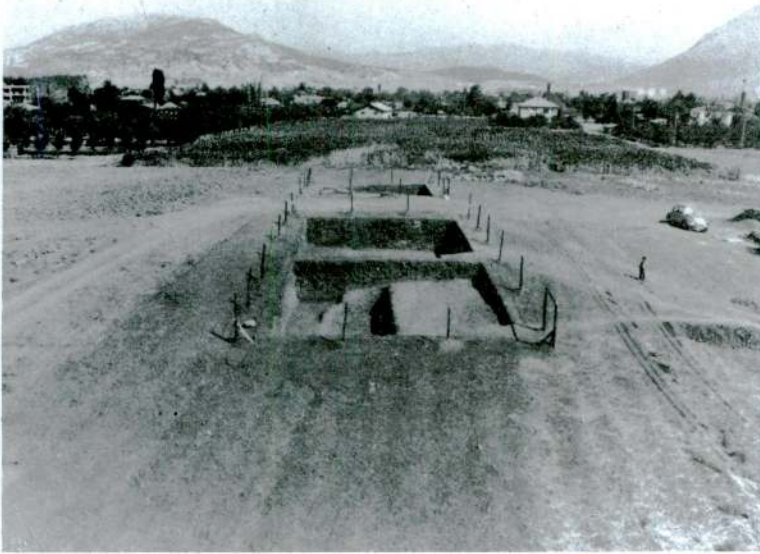
Levha 2/1 — Höyüğün güneyden görünüşü



Levha 2/2 — Doğudan görünüm. Önde kaçak yapılmış köy evi



Levha 3/1 — Kazı alanları (Kuzeyden)

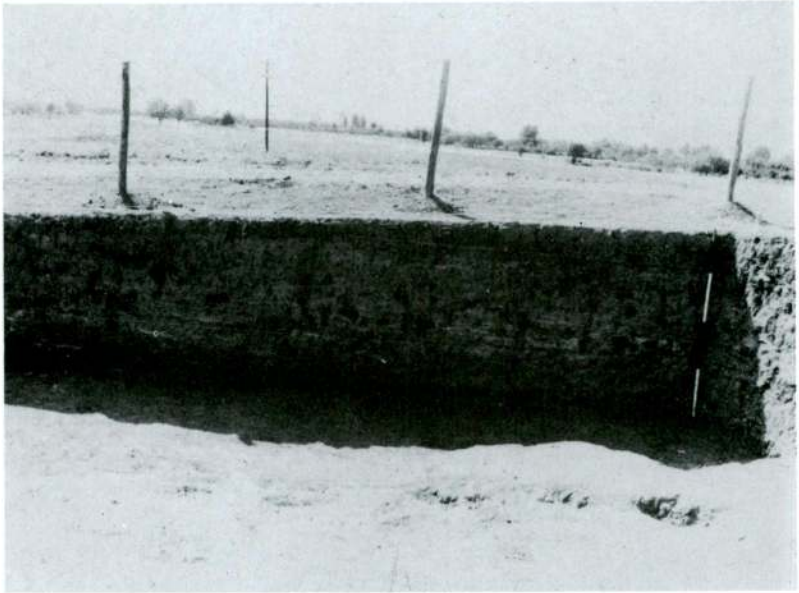


Levha 3/2 — Kazı alanları (Güneyden)

Refik Duru



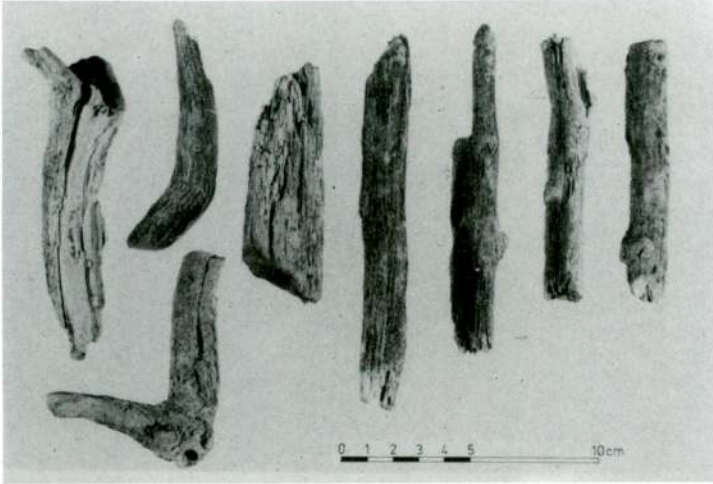
Levha 4/1 — J/7 çukurunun kuzeydoğu köşesi



Levha 4/2 — J/8 çukurunun batı kenarı ve kül katmanlar



Levha 5/1 — J/5 çukuru ve taş temel

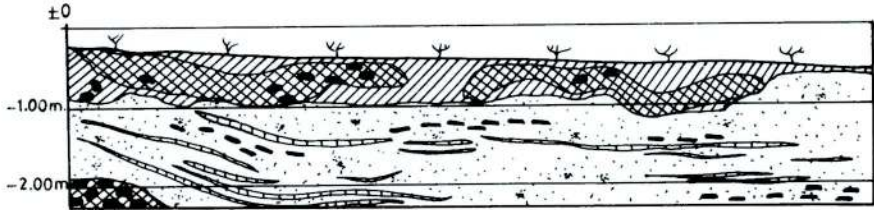


Levha 5/2 — Dal parçaları

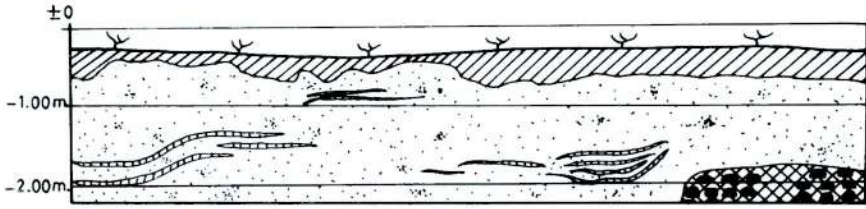
Refik Duru



1



2



3



Dal parçaları



Yanık toprak



Kerpiç



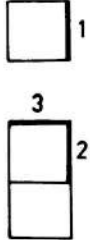
Yüzey toprağı



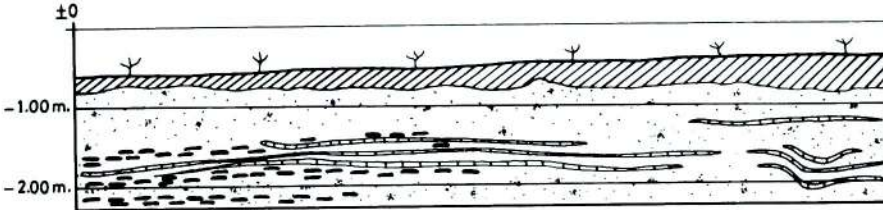
Dolgu



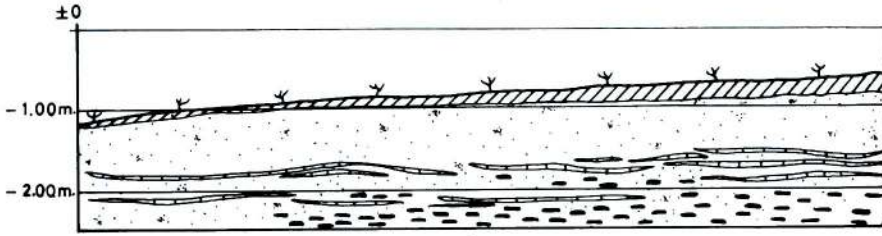
Kül katman



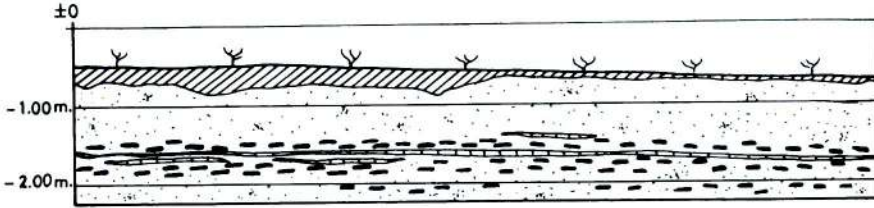
Levha 6 — Kesitler



1



2



3



Dal parçaları



Yüzey toprağı



Yanık toprak



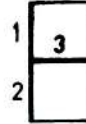
Dolgu



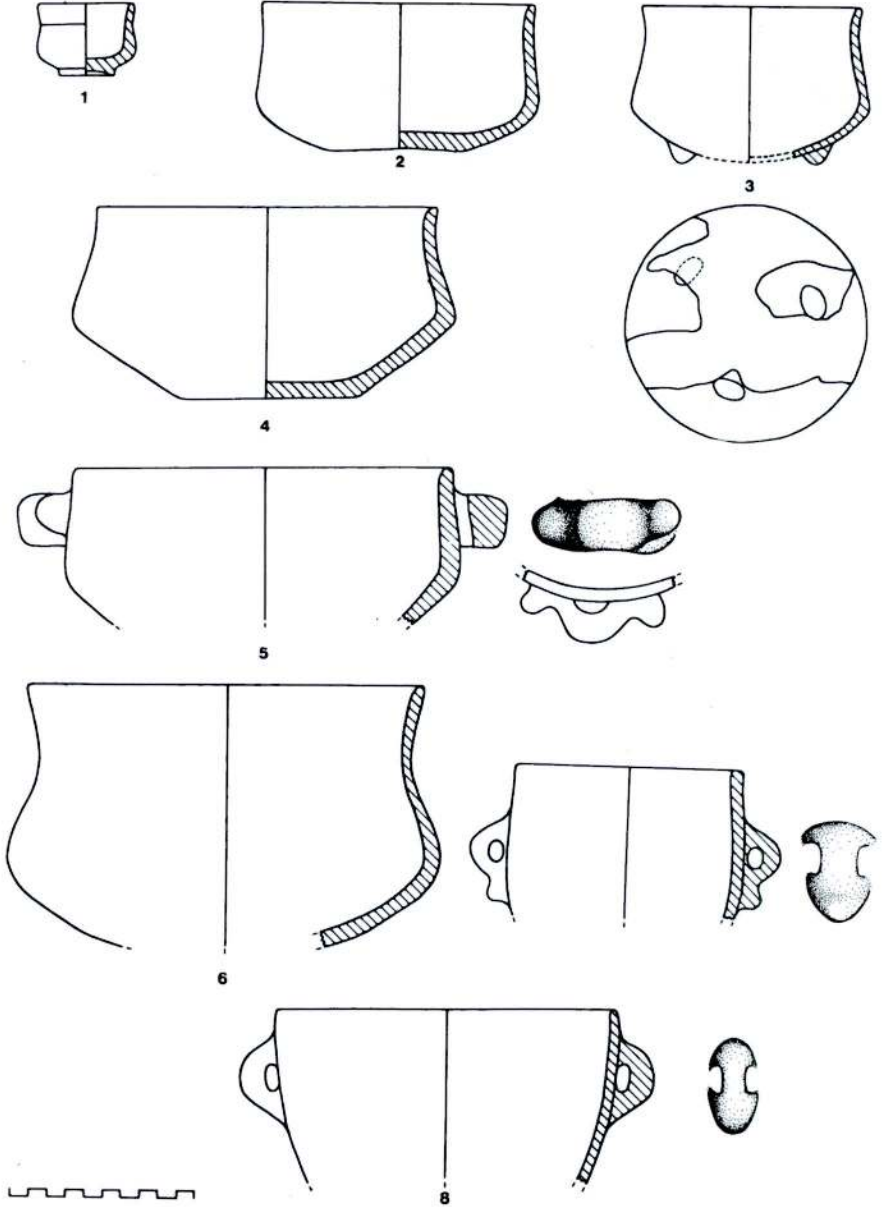
Kerpiç



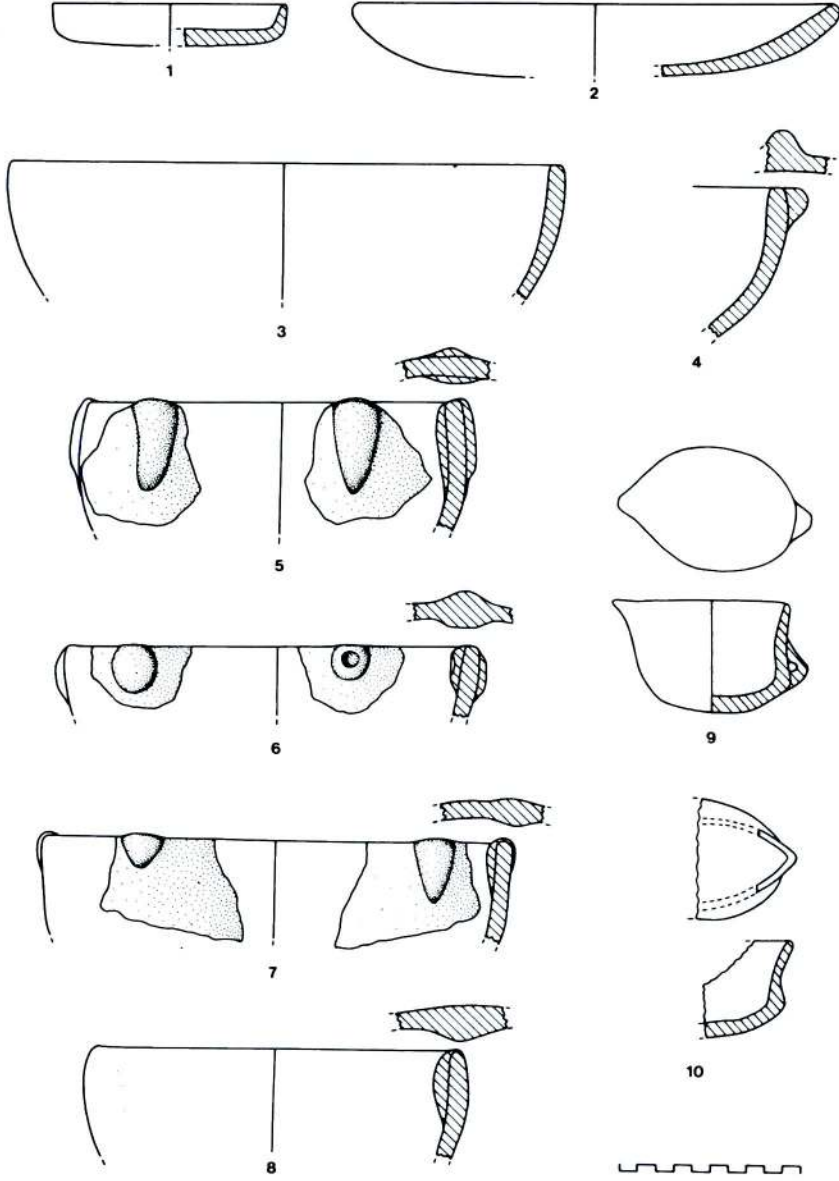
Kök katman



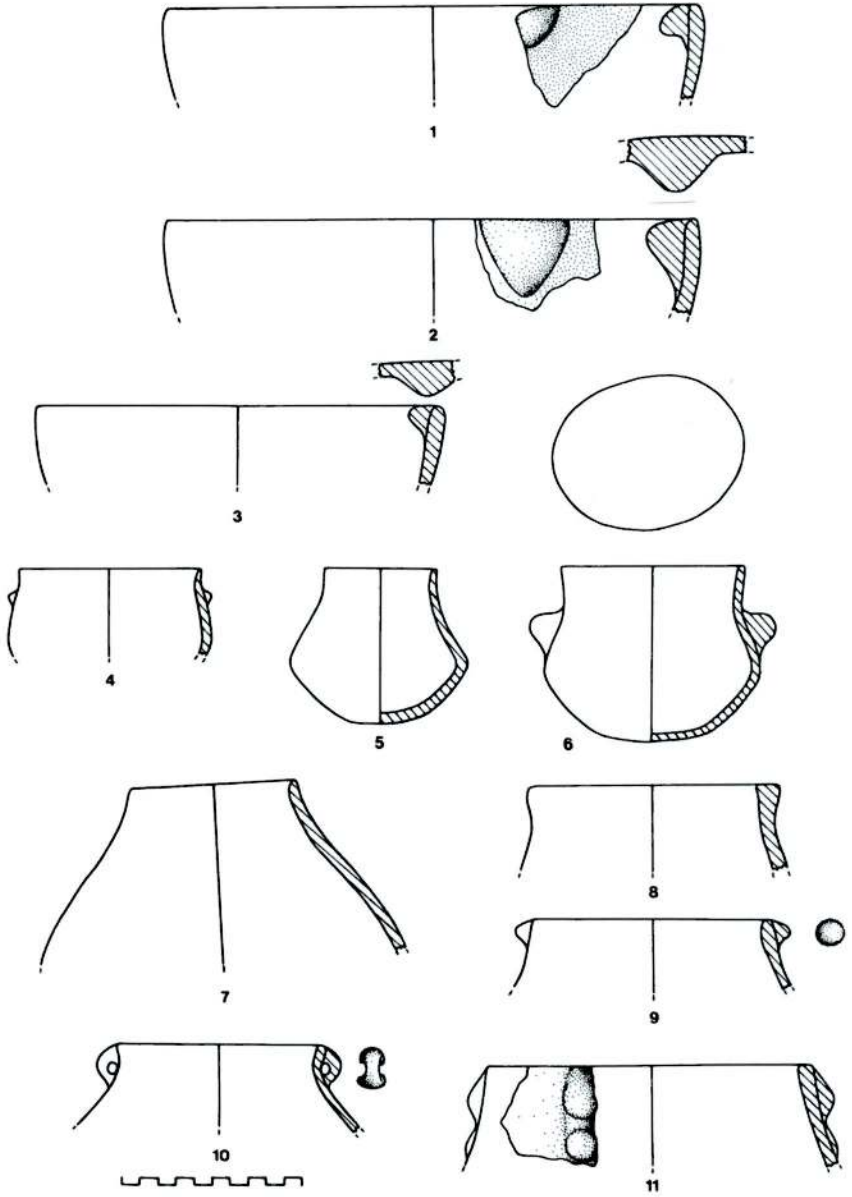
Refik Duru



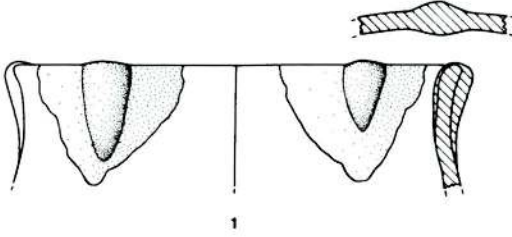
Levha 8 — Üst karışık birikimin keramiği



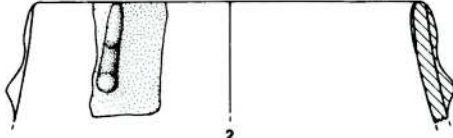
Levha 9 — Üst karışık birikimin keramiği



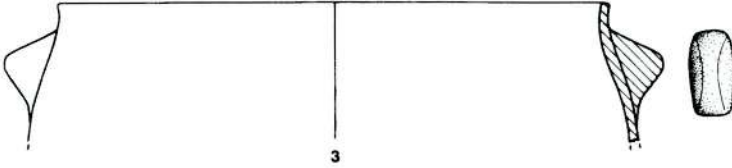
Levha 10 — Üst karışık birikimin keramiği



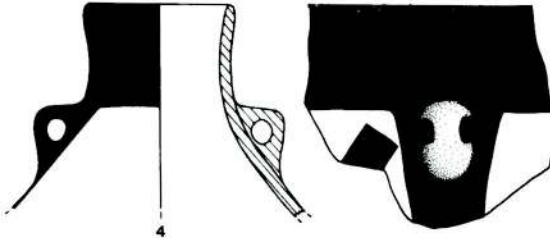
1



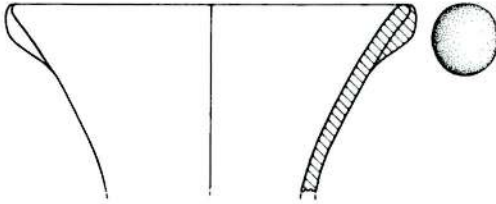
2



3



4

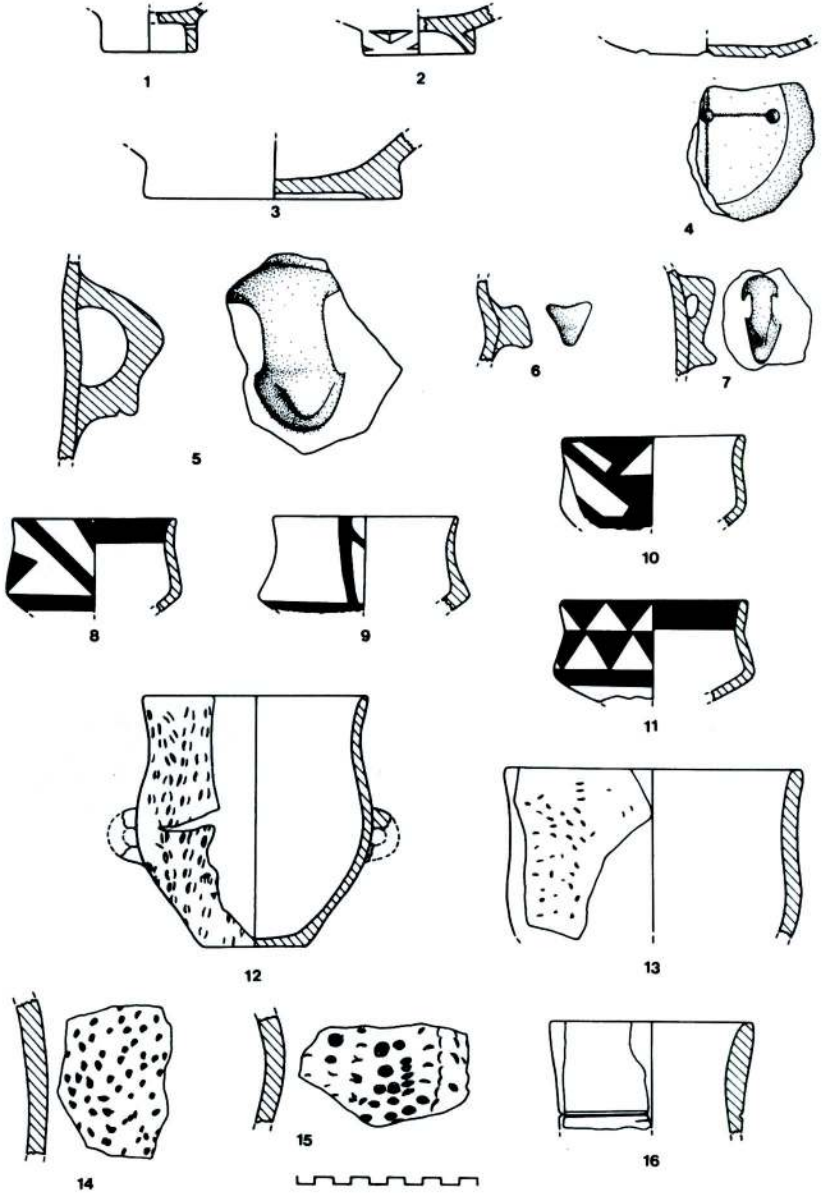


5

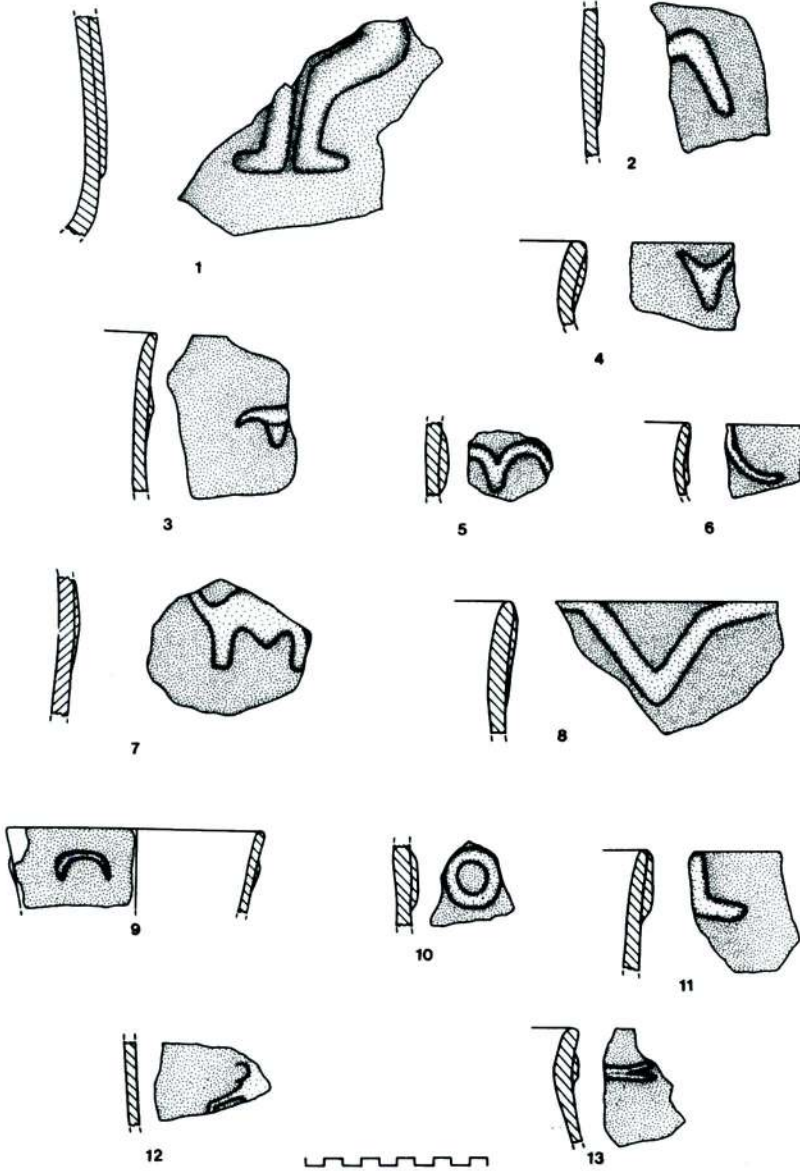


Levha 11 — Üst karşık birikimin keramiği

Refik Duru

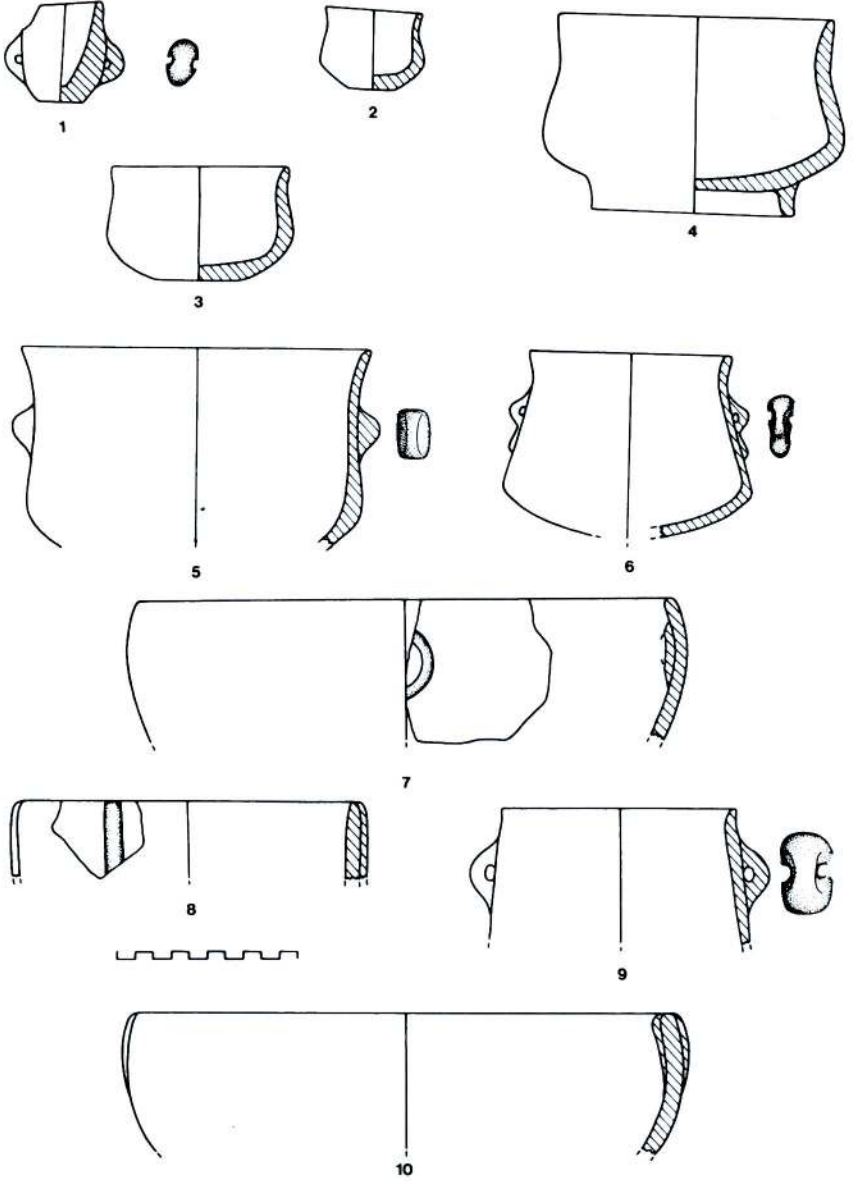


Levha 12 — Üst karışık birikimin keramiği

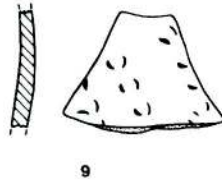
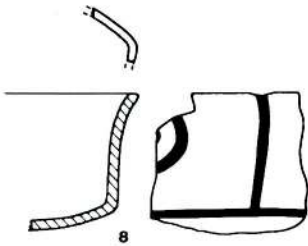
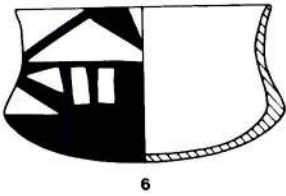
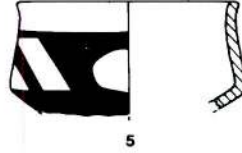
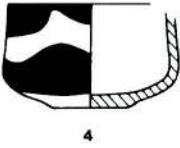
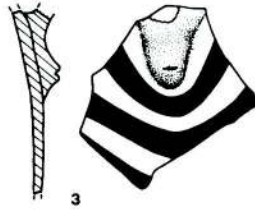
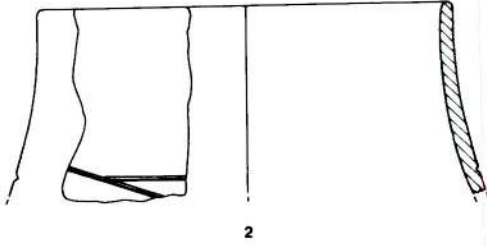
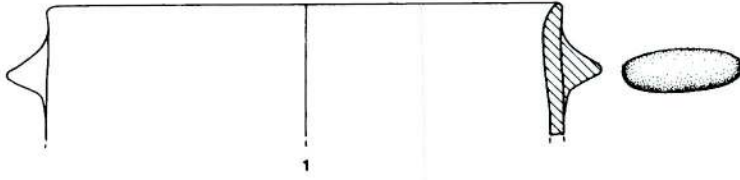


Levha 13 — Üst karışık birikimden kabartmalı keramik parçaları

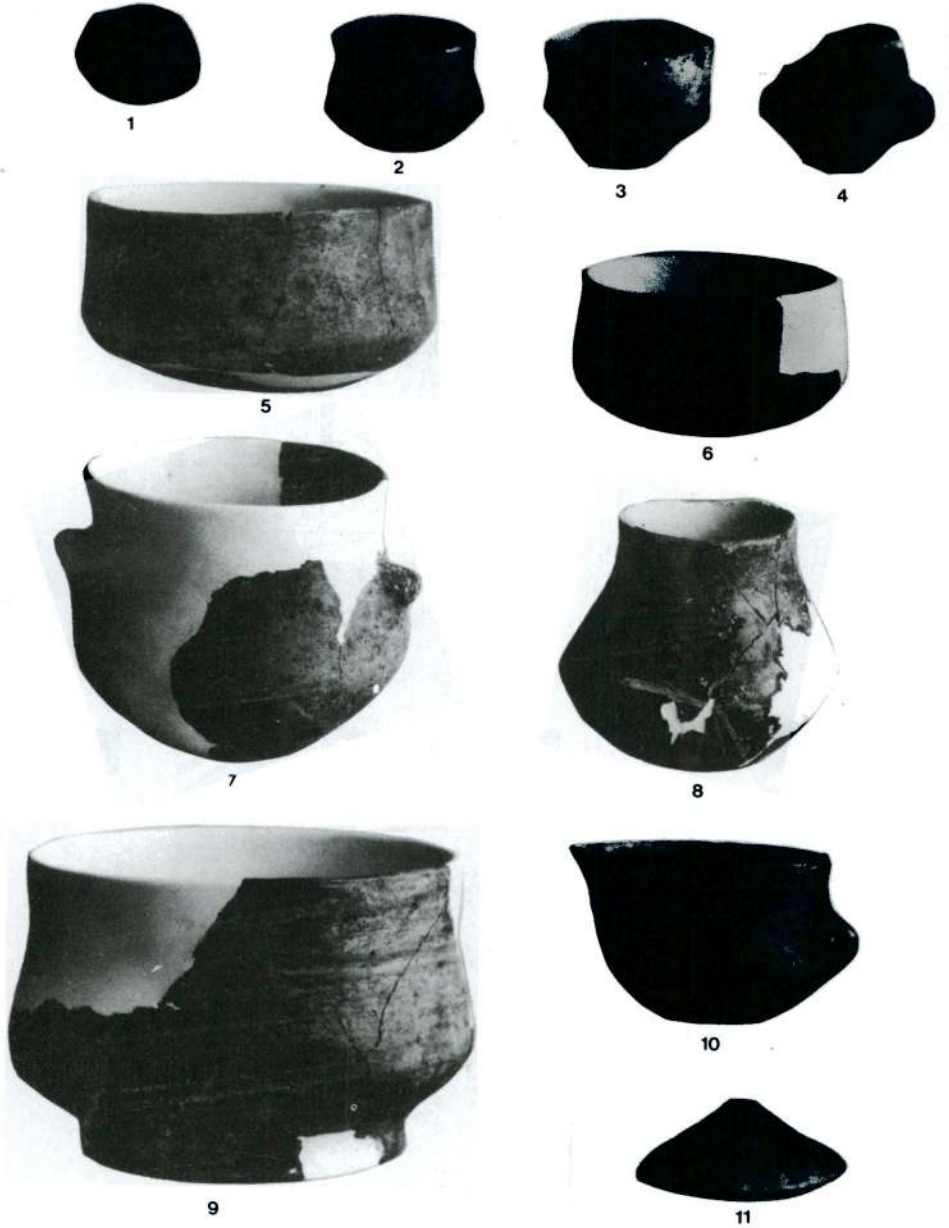
Refik Duru



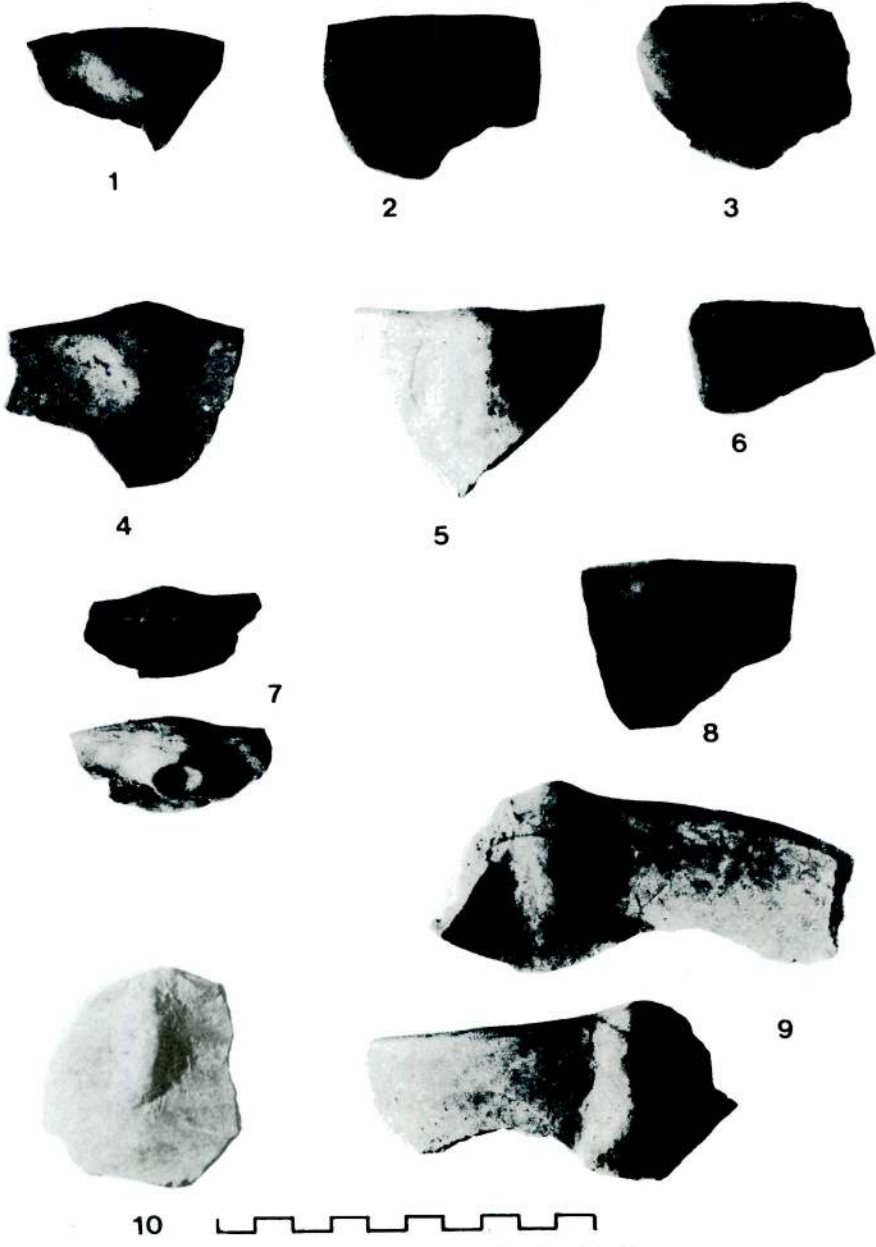
Levha 14 — Dal parçalı katmanın keramiği



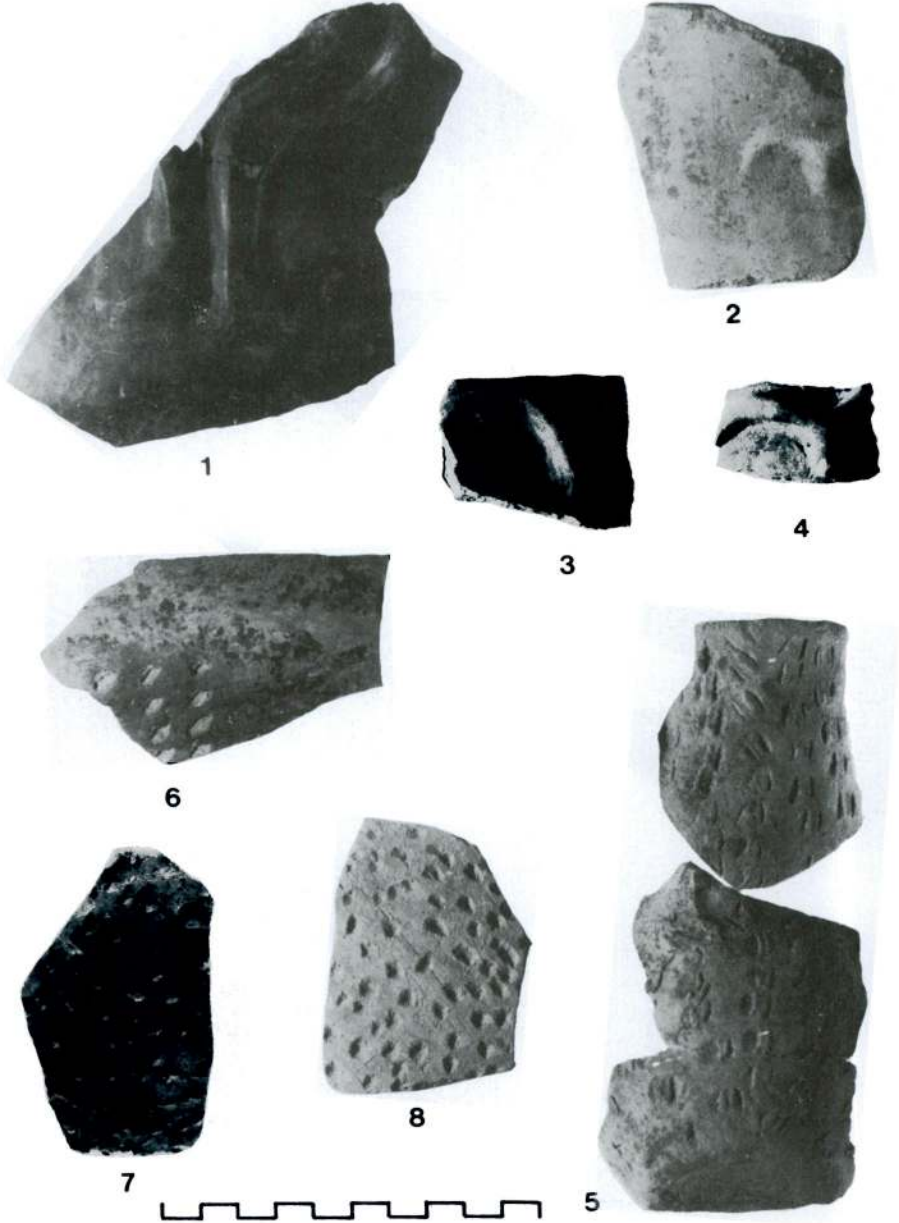
Levha 15 — Dal parçalı katmanın keramiği



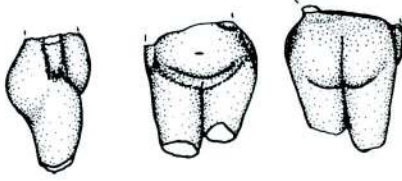
Levha 16 — Tüm kaplardan bazıları (Her iki katmandan karışık)



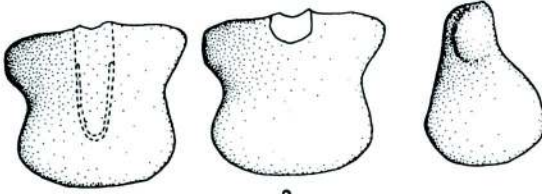
Levha 17 — Höyücek mallarından bazı örnekler



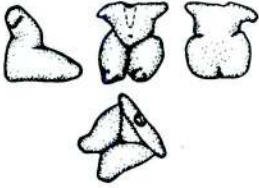
Levha 18 — Kabartmalı ve çentik bezemeli bazı parçalar



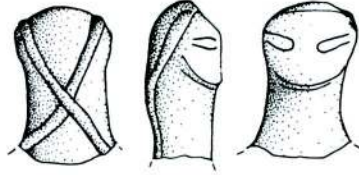
1



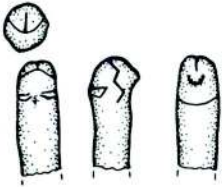
2



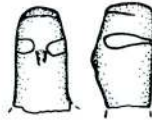
3



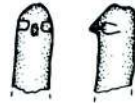
4



5



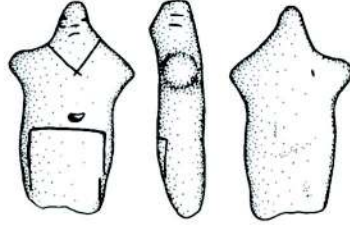
6



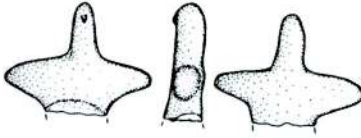
7



Levha 19 — Değişik türde figürin ve figürin parçaları



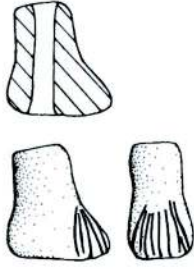
1



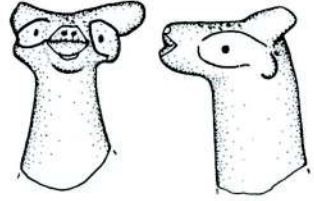
2



3



4



5



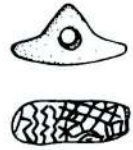
6



7



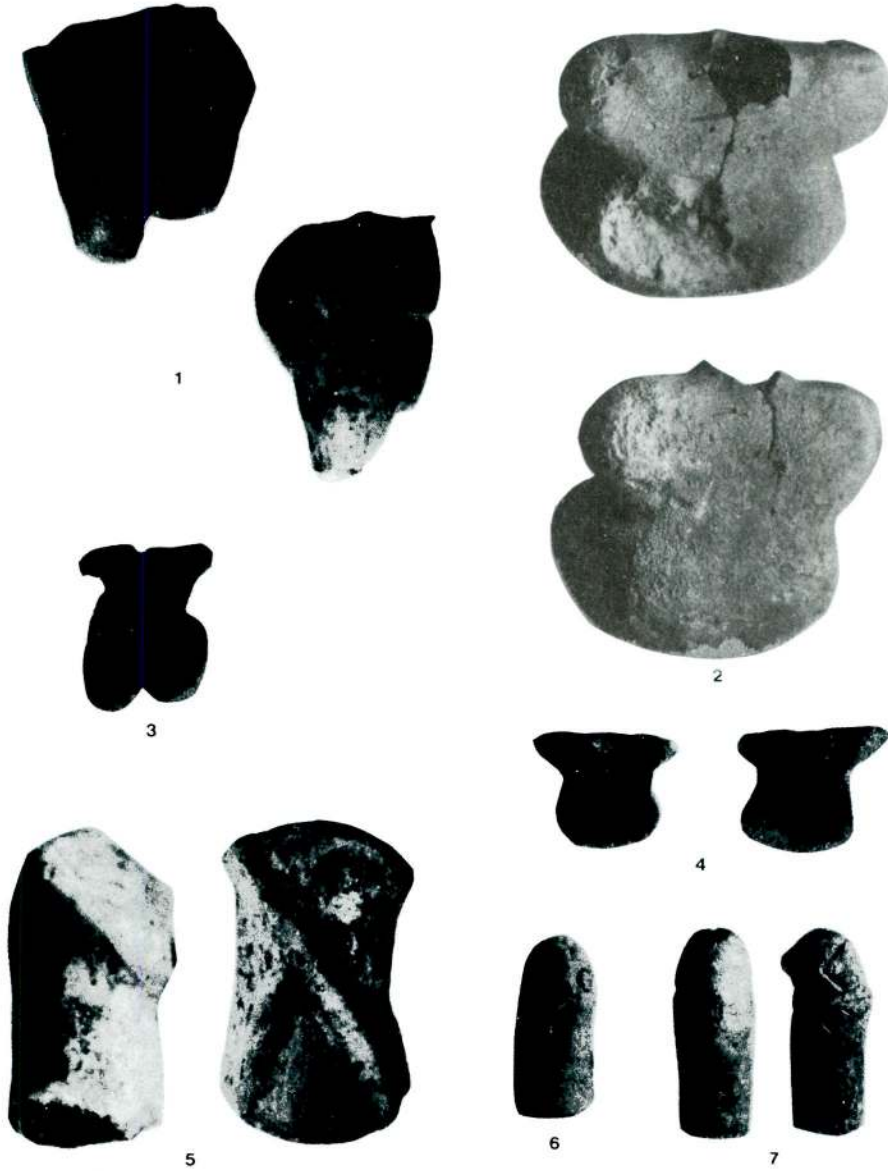
8



9



Levha 20 — İdoller, tam plastik bazı tasvirler ve mühürler



Levha 21 — Figürin ve figürin başları



1



2



3



4



5

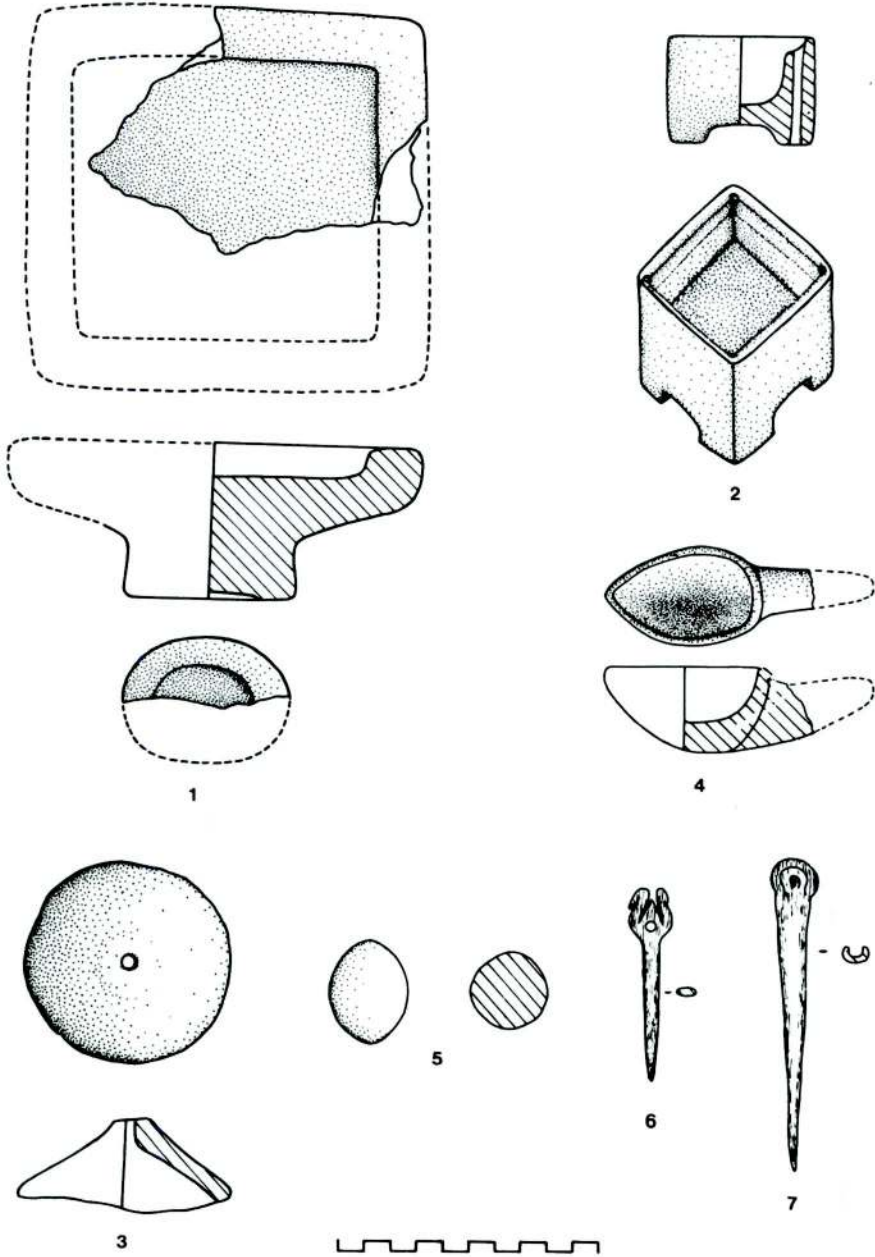


6

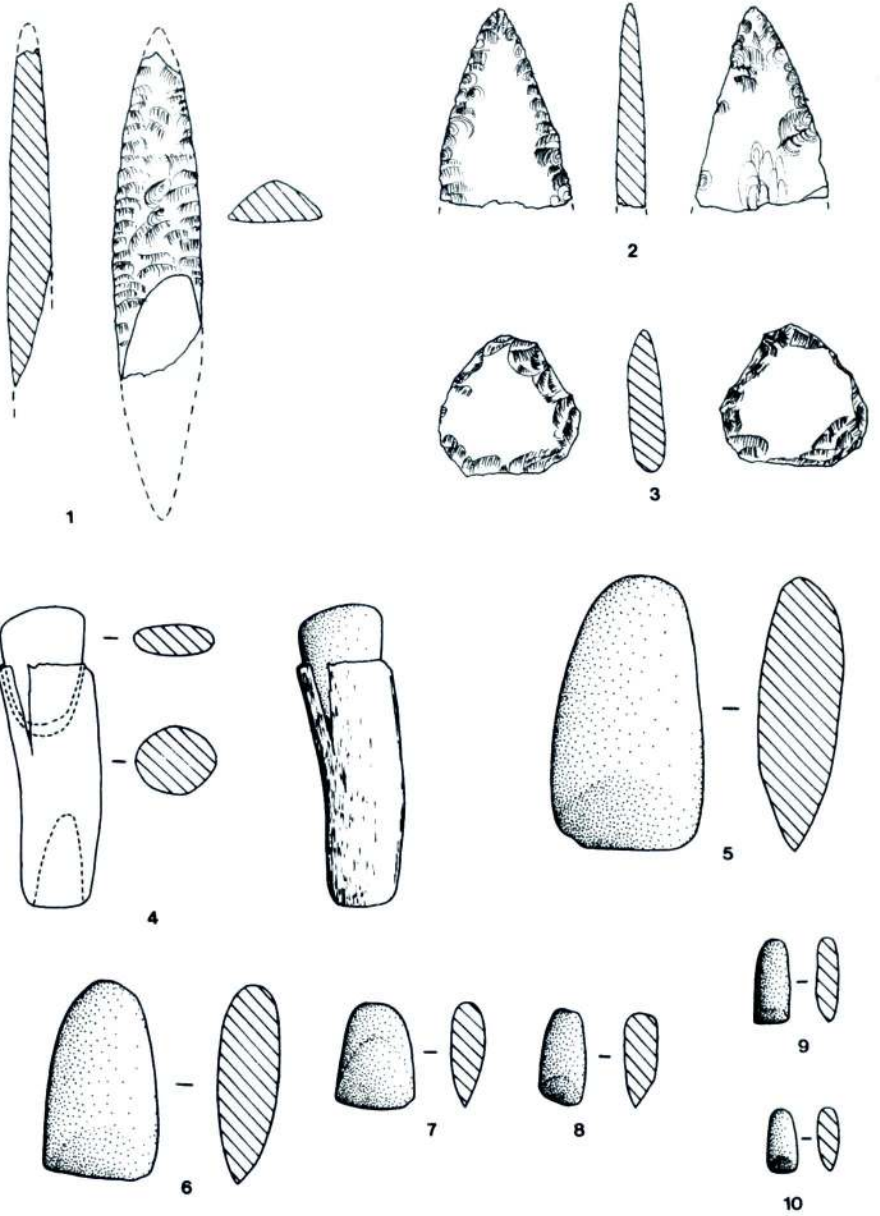


7





Levha 23 — Pişmiş toprak ve kemik eserlerden bazıları



Levha 24 — Sileks ve taş buluntulardan bazıları



1



3



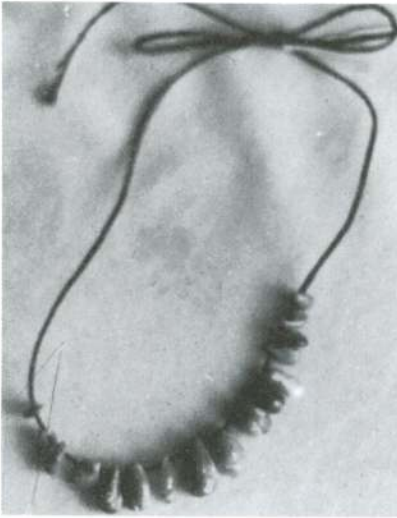
2



4



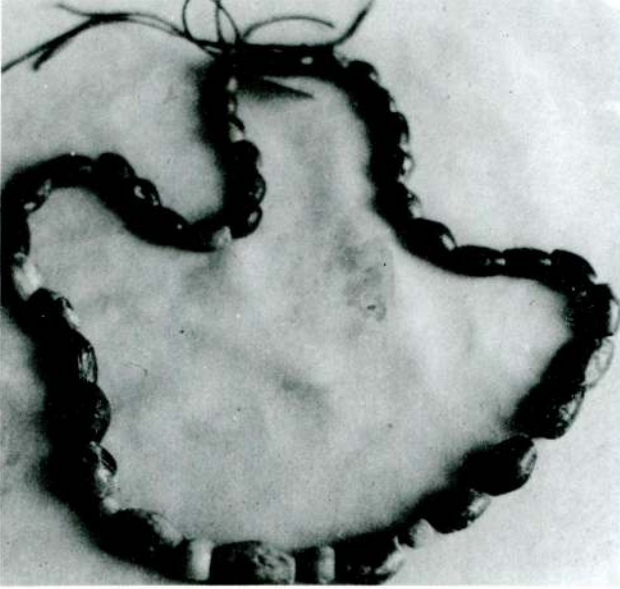
Refik Duru



8



Levha 26 — Taş keskiler ve yeşim (?) kolye



Levha 27 — Değişik boncuk tanelerinden yaptığımız kolyeler

