

## ADANA BÖLGE MÜZESİNDE SERGİLENMEKTE OLAN CAM ESERLER

Yazan: Dr. EVA MARIANNE STERN

Çeviren: EMEL ERTEN YAĞCI

11 Nisan 1980 ile 1 Mayıs 1980 tarihleri arasında Adana Bölge Müzesinde sergilenmekte olan antik cam vazolar üzerinde çalışma olanağı buldum. Daha önce, 1979 yazında çizimlerini yaptığım yüz kadar vazoyu ayırdıktan sonra, geriye kalan tüm cam vazoların çizim ve tanımlarını tamamladım. Sadece reticella—camdan bir kase ile, eski Yunan ve Hellenistik döneme ait iç-kalıp tekniğinde yapılmış on altı eseri bu çalışmanın dışında bıraktım. Bütün eserler için, envanter ve satın alma numaraları (iç-kalıp tekniğinde yapılmış vazolar da dahil olmak üzere) olabildiğince belirlenmeye çalışılmıştır. Bundan başka, çok sayıda cam boncuk, bilezik ya da diğer cam nesnelere bu çalışma kapsamına alınmamıştır.

Adana Bölge Müzesinde sergilenmekte olan cam vazoların sayısı beş yüz, beş yüz elli kadardır. Bunlardan dört yüzü, seksen yedi slide ile fotoğraflanmıştır. Mart ayındaki sel nedeniyle, orada olduğum sırada müzenin kapalı olması, eserleri az çok uyumlu gruplar halinde sınıflayabilmemi sağlamıştır. Böylece, fotoğraflarda da sergilenmekte olan eserlerin bir tipolojisi de ortaya konabilmiştir.

Adana Bölge Müzesindeki cam eserleri çalışma olanağını bana sağlayan Türk hükümetine, Eski Eserler ve Müzeler Genel Müdürlüğünden Çetin Anlağan'a, Adana Bölge Müzesi müdürü Metin Pehlivan'a şükran borçluyum. Çalışmalarında bana yardımlarını esirgemeyen arkeologlar Mehmet Bilici, Rıfat ve Ayşe Ergeç'e de teşekkürlerini sunuyorum. Birçok işçi de çalışmalarında bana yardımcı olmuşlardır. Onlardan İbrahim Sınaç'ın adını da burada özellikle belirtmek isterim. Haftasonu ve ulusal tatillerde bile çalışmalarımı sürdürebilmemi sağlayan müze personeline teşekkür borçluyum. İncelemelerini yapabilmemde, Hollanda Bilimsel Araştırmalar Organizasyonu (ZWO) maddi desteği sağlamıştır.

### *Adana Bölge Müzesi Cam Eserlerinin Buluntu Yerleri:*

Adana Bölge Müzesi cam vazolarının önemli bir bölümü yerel satıcılardan satın alınmıştır. Bunlar, çoğunlukla sınırlı bir bölge içinde çalışan

küçük tüccarlardır. Tufan Güvel, Ali Baştürk, Mustafa Gül, Ömer Konak ve Ahmet Güzel'in Kadirli (antik Flaviopolis) ve Kozan (antik Sisium) çevresinde; yani, Kilikya ovası sınırında, Adana'nın kuzey doğusunda eser topladıkları bilinmektedir. Şahin kardeşler malzemelerini Osmaniye'den toplamışlardır. Osmaniye, Kilikya ovasında, Adana'nın doğusunda kalmaktadır. Mehmet Ertaş, Adana'nın 25 km. doğusundaki Misis'ten (antik Mopsuestia) eserleri sağlamaktadır. Rıza Kayak ise, kıyıda, Adana'nın güney-doğusundaki Yumurtalık'tan (antik Aegai) malzeme toplamıştır. Bununla birlikte, bazı satıcılar—örneğin Soydan kardeşler, Kemal Dilmaç, Fethi Toplar ve Süleyman Fındık—daha geniş bir alanda çalışır görünmekte ve daha geniş ölçekte, Kilikya'nın tümünü kapsayan bir alanda eser toplamaktadırlar. Bunlar, kimi zaman Türkiye'nin diğer bölgelerinde de (Doğu Anadolu, Urfa çevresi, Pamfilya'da Antalya) etkinlik göstermektedirler.

Eldeki bilgilere göre, Adana müzesine eser getiren satıcılardan hiçbiri uluslararası boyutta iş yapmamaktadır. Böylece, Adana Müzesindeki cam eserlerin hepsinin Türkiye'de ve çoğunlukla da Kilikya'da ele geçirilmiş olduklarını güvenle söyleyebiliriz. Müzede sergilenmekte olan eserler için Adana çevresi, özellikle de Kilikya ovasının kuzey-doğu ve doğu kesimleri buluntu yeri olarak en olası görünen bölgelerdir. Ancak, bazı eserlerin Kıbrıs'ta ele geçmiş olabilecekleri ihtimali de incelemeye değer bir konudur.

Türkiye'de ele geçmiş olan ve Adana Bölge Müzesinde yer alan cam eserler, Roma cam eserlerinin antik dünyadaki dağılımı konusunda bilinenler bakımından büyük önem taşımaktadırlar. Özellikle, antik Kilikya'da kullanımda olan cam vazo formlarını, bu eserler yansıtmaktadırlar. Antik çağda bu bölgede belli dönemlerde cam üretilmiştir. Misis'e yaptığım kısa ziyarette, bana gösterilen cam topları da bunu kanıtlamaktadır.

#### *İç-Kalıp Tekniğinde Yapılmış Cam Eserler:*

İç-Kalıp tekniğinde yapılmış eserler arasında en ilginçleri şunlardır:

Mustafa Gül'den satın alınmış olduğundan, Kadirli (antik Flaviopolis) çevresinde ele geçmiş olması gereken; koyu mavi, sarı ve turkuaz cam ipliklerle süslenmiş oinochoe, kulpunun alt bağlantı yerinde sarı bir tokmağa sahiptir. Bu, Rodos üretimi olan eserler için karakteristik sayılmaktadır<sup>1</sup> ve oinochoe'yi I.Ö. beşinci yüzyıla tarihlenmek olasıdır. 'Flaviopolis'

<sup>1</sup> Th. Haevernick, Beiträge zur Geschichte des Antiken Glases V. Kleine Beobachtungen technischer Art: Jahrbuch des Römisch-Germanischen Museums Mainz 7, 1960, 56-58; yeniden basımı: Th. E. Haevernick, Beiträge zur Glasforschung, 1981, 88-90.



adı her ne kadar bir Roma kentini çağrıştırıyorsa da, antik kentin çevresinde daha erken, Yunan buluntuları da ele geçmiştir.

İkinci eser ise, dikey yivleri olan bir alabastron'dur. Alabastron'un siyah yüzeyi üzerinde sarı cam iplik süslemeleri vardır. Alabastron, metal bir çubuk üzerinde biçim verilerek yapılmıştır. Eser, müzeye Ali Baştürk tarafından satılmıştır ve Kilikya ovasının kuzey-doğusundaki bir mezardan bulunmuş olabilir. Bu durumda, alabastron'un bölgeye antik çağda ithal edilmiş olduğu anlaşılmaktadır çünkü, bu eser, sürme (kohl) tüpleri arasında tanınan bir gruba aittir ve bunlar, kuzey-batı İran ve kuzey-doğu Türkiye'de ele geçmiştirlerdir. Adana'daki alabastron ile ilişkili sayılabilecek bir diğer örnek de Kıbrıs'ta bulunmuştur. Bu tür sürme tüpleri kuzey-batı İran'da üretilmiş olmalıdırlar ve paralel örnekler uyarınca I.Ö. beşinci yüzyıla tarihlenebilirler<sup>2</sup>.

Vitrin 17a'da, maça tekniğinde yapılmış diğer vazolarla birlikte, opaque koyu mavi (siyahımsı) bir vazo daha sergilenmektedir. Bu eser aynı teknik (maça tekniği) kullanılarak yapılmış olmakla birlikte, çok daha geç bir döneme, İ.S. dördüncü yüzyıl sonlarına ve beşinci yüzyıla aittir. Bunun benzeri olan eserler, Suriye'de örneğin, Homs'da (antik Emesa) ele geçmiştirlerdir<sup>3</sup>. Bunlar, erken örnekler gibi, "kohl" tüpleridirler. 'Kohl', karşılığı Arapça'da "sürme" olan bir sözcüktür.

#### *Kalıpta Biçimlendirilmiş Cam Eserler:*

Adana Bölge Müzesinde, çok sayıda kalıpta biçimlendirilmiş geç Hellenistik kase bulunmaktadır. Bunlar, içlerinde yatay birer yivleri olan düz kaselerden<sup>4</sup> ve az çok eğimli kenarları olan kaselerden<sup>5</sup> oluşmaktadır. Bu kaseler, içinde dağlık Kilikya'daki Anamur'un da bulunduğu birçok doğu Akdeniz merkezinde çok iyi tanınmaktadır. Anamur kazılarında

<sup>2</sup> D.P. Barag, Rod-Formed Kohl-Tubes of the Mid-First Millennium B.C., Journal of Glass Studies 17, 1975, 23-36: Grup II-B.

<sup>3</sup> S. Abdul Hak, Contribution d'une découverte archeologique récente a l'étude de la verrerie syrienne a l'époque romaine, Journal of Glass Studies 7, 1965, 26-34, özellikle; s.27-28 ve Fig. 2 (sağ). Çok erken bir döneme tarihlenmekte.

<sup>4</sup> D.Grose, The Syro-Palestinian Glass Industry in the Later Hellenistic Period, MUSE (Annual of the Museum of Art and Archaeology of the University of Missouri, Columbia) 13, 1979, 54-67, özellikle s.63-64 ve Fig. 8-11, Grup D, çizgisel kesmeli kaseler. Adana Müzesinde üç ana çeşit bulunmaktadır. Türkiye'de ele geçen diğer örnekler için bkz., A. von Saldern, Ancient and Byzantine Glass from Sardis, 1980, s.67, no. 6-14.

<sup>5</sup> G.D. Weinberg, Hellenistic Glass from Tel Anafa in Upper Galilee. Journal of Glass Studies 12, 1970, 12-27: torna ile yapılmış yivleri olan kaseler.

ele geçen birçok kase gibi, Adana örneklerinin çoğu da amber renklidir. Bu tür kaseler, I.Ö. birinci yüzyıl ortaları ile I.S. birinci yüzyıl arasına tarihlenebilirler.

Adana Müzesinde dört tane de alışımlı tipte, kaburgalı kase bulunmaktadır. Bunlar, mavimsi yeşil renktedirler, bazılarının iç kısımları yivli, bazılarınınnsa, yivsizdir. Doğu Akdeniz ve Batı Avrupa'da<sup>6</sup> I.Ö. birinci yüzyılın sonlarından başlayarak, I.S. birinci yüzyılda bu tür kaseler üretilmişlerdir. Özellikle, Batı Avrupa'da çok sayıda yapılmışlardır. Adana örnekleri ise, I.S. birinci yüzyıla ait görünmektedirler.

#### *Serbest Üfleme Tekniğinde Yapılmış Cam Eserler:*

I.S. birinci yüzyıla tarihlenen ve gerek doğu, gerek batı Akdenizde görülen diğer bir grup kaseye "zarte Rippenschalen"<sup>7</sup> adı verilmektedir (Resim 1. 4-5). Adana'daki tüm örneklerin soluk yeşil ve mavi renkte olmaları dikkat çekicidir. Batıdaki merkezlerden ele geçen örneklerin çoğu parlak renkli ve opaque beyaz cam iplik süslemelidir. Bu kaseler artık kalıplanarak değil, serbest üfleme tekniğinde yapılmaktadırlar. Adana örneklerinden bazılarının ağız kenarları işlenmiş, bazılarınınnsa işlenmemiştir (Resim I.4; Resim I.5).

Çok sayıda küçük ve çok güzel renkli parfüm şişesi de Adana Bölge Müzesi eserleri arasında yer almaktadır (Resim 2). Renkli şişeler erken Roma üfleme cam eserlerinde, özellikle de I.Ö. birinci yüzyıl sonlarından, yaklaşık I.S. 70 yılına dek olan dönem için karakteristiktirler. Bunlar, Hellenistik dönemde moda olan üfleme tekniği öncesi cam eserlerin bir devamıdır. Müzedeki bir küçük, renksiz amphoriskos (Resim 3.9), kaya kristalinden yapılmış vazoların bir taklidi niteliğinde olabilir. Bu tür örnekler, İç Anadolu'da, Kayseri'de Augustus dönemi tümülüsünün kazısında da ele geçmiştir<sup>8</sup>. Kaya kristalinden benzer eserler kuzey İtalya'da da bulunmuşlardır.

<sup>6</sup> C.Isings, Roman Glass from Dated Finds, 1957, Form 3A. Türkiye'den diğer örnekler: von Saldern 1980 (bkz. yukarıdaki not 4), s. 11-12, no. 27-41. Doğu Akdeniz Üretimi konusunda bkz., Ancient Glass at the Fondation Custodia (Collection Frits Lugt) Paris, 1977, 25-30.

<sup>7</sup> Th. E. Haevernick ve W. von Pfeffer, Zarte Rippenschalen, Saalburg Jahrbuch 17, 1958, 76-91, yeniden basımı: Haevernick 1981 (bkz. yukarıdaki not 1) XI-XXV, özellikle s. XIV süslemesiz kaseler (Adana örnekleri gibi) enderdirler. Birkaç örnek Sardis'te ele geçmiştir. Bkz., von Saldern 1980 (bkz., yukarıdaki not 4) s. 13, no. 42-43.

<sup>8</sup> A.Oliver Jr., American Journal of Archaeology 79, 1975, 166 (Kayseri'de buluntular) A.Frova. Una necropoli romana a Mercallo dei Sassi (Varese), Sibirium 4, 1958-59,9-16. H.P. Bühler, Antike Gefasse aus Edelsteinen, 1973.



Adana Bölge Müzesindeki eserler arasında en tipik gruplardan birisini de dilimli bardaklar oluştururlar (Resim 4). Çok iyi korunmuş olmaları, mezar buluntusu olabileceklerini düşündürmektedir. Bu bardakların çoğunda görülen ortak özellik, mat ve siyah bir aşınma tabakasının bulunmasıdır. Yıkınca, bu tabaka kimi zaman yok olmaktadır. Hemen hepsinde cam, kağıt inceliğinde ve çok hafiftir. Genellikle temiz, renksiz ve üstün kaliteli cam kullanılmıştır.

Bunların arasında yaygın bir tipi oluşturan bardakların ağız çapları aşağı yukarı yüksekliklerine eşittir; hepsinin yuvarlatılmış ve aleve tutularak kalınlaştırılmış ağız kenarları vardır. Ağız kenarlarının altında üç ya da dört sıra halinde ince ve bardakla aynı renkle cam iplik süslemesi bulunmaktadır. Bardakların gövdeleri genellikle kareye yakın biçimlidir ve bu form, az çok düzenli olarak yerleştirilmiş dört adet yuvarlak veya oval çukurlukla sağlanmıştır<sup>9</sup>.

Dilimli bardakların çok azı yüksektir ve bu örneklerde yuvarlatılmış ağız kenarının (Resim 4.1) yanısıra, düz ağız kenarı da (Resim 4.2) görülür. Adana'da bodur dilimli bardak olarak, sadece bir örnek vardır. Bunun ağız kenarı çapı, yüksekliğinden daha geniş ve düzdür (Resim 4.3).

Ağız kenarları aleve tutularak yuvarlatılmış ya da soğuduktan sonra törpülenmiş olan bardaklar arasında görülen büyük benzerliğin, kronolojik bir farkı değil de, çeşitli cam atölyeleri arasında bir seçim farkını yansıtması olasıdır. Yuvarlak ağız kenarlı kapları yapan atölyelerin ürünleri, Kilikya halkı tarafından daha tutulmuşa benzemektedir. Adana Bölge Müzesindeki bardakların ağız kenarlarının biçimlendirilmesine göre farklı işlevlere sahip olduklarını sanmıyorum. Düz ağız kenarlı ve uzun bir bardaktan içmeyi denediğimde, bunun yuvarlatılmış ağız kenarlı bardaktan içmekten daha güç olmadığını gördüm. Gerçekte, her iki tip ağız kenarlı bardaktan da içmek, çok ince camdan yapılmış olmaları nedeniyle 'tehlikeli' bir işti.

Üfleme camlarda, dilimlerle süsleme karakteristiktir ve Pompei'de bu tür cam eserler ele geçmiş olduğundan, İ.S. 79 tarihinden önce, bu süsleme tipi icat edilmiş olmalıdır<sup>10</sup>. Ağız kenarları altında cam iplik süslemesi

<sup>9</sup> E.M. Stern, *Antikes Glas in der Südtürkei*, *Glastechnische Berichte* 578 (5), 1984, 132-139, özellikle s.135 ve Fig.3.

<sup>10</sup> Isings 1957 (bkz., yukarıdaki not 6). Form 32. Bkz., L.A. Scatozza Höricht, *I vetri Romani di Ercolano*, 1986, 40, no. 67-68, lev. XIV ve XXVIII, Vezüv'ün patlaması sonucu yıkılıp yıkılan Herculaneum örnekleri için.

olan veya olmayan yivli bardaklar, Akdeniz'de birçok merkezde bulunmuştur ancak, Kıbrıs<sup>11</sup> ve Tunus'ta<sup>12</sup> daha yaygın olarak görülmektedirler. Kıbrıs'ta; Kilikya'daki gibi, camın kağıt inceliğinde olduğu söylenmektedir. Bununla birlikte, Kıbrıs ince cam bardakları, genellikle işlenmemiş ya da düz ağız kenarlıdırlar ve yaklaşık olarak, İ.S. 220 ile üçüncü yüzyıl sonlarına tarihlenmektedirler. Tunus (Tipasa) kazılarında ele geçen bardakların ağız kenarları tanımlanmamıştır ancak; resimlerden, bunların alevde yuvarlatılmış veya düzleştirilmiş ağız kenarlarına sahip oldukları anlaşılmaktadır. Tipasa buluntuları hassas olarak tarihlenmemişlerdir ve İ.S. birinci yüzyıl sonlarından, üçüncü yüzyıl başlarına dek olan döneme yayılmışlardır. Bu tip, Suriye—Filistin bölgesinde sık görülmemektedir ve buna göre; Adana Bölge Müzesindeki birçok yivli bardak, yerel üretimi yansıtmaktadır.

Diziler halindeki dilimlerle süsleme, başka vazo formlarında da görülür: Çeşitli şişelerde (Resim 5), unguentariumlarda ve bir kasede. Bunların çoğu, Yumurtalık'da (antik Aegae) ele geçmişlerdir. Kadırlı'de bulunmuş küçük bir küp, Filistin'de İ.S. dördüncü ve erken beşinci yüzyılda yapılan küpleri anımsatmaktadır<sup>13</sup>.

Kilikya mezarlarında çok yaygın bir mezar armağanı olarak görülen bir diğer kap formu ise; gövdesinin alt bölümünden, tabanına doğru devam eden bir dizi çimdik süslemesinin bulunduğu bardak ya da kaselerdir (Resim I.1—3). Bunların ağız kenarları alevle tutularak yuvarlatılmıştır ve tabanlarında küçük bir girinti (kick) vardır. Camları genellikle saydam, soluk yeşildir. Ağız kenarı altında cam şerit süslemesi olan ve dışarıya doğru açılan ağızları bulunan benzer örnekleri Filistin'de İ.S. üçüncü ve dördüncü yüzyıl ortaları kazılarında ele geçmişlerdir<sup>14</sup>. Adana Bölge

<sup>11</sup> O.Vessberg, *Roman Glass in Cyprus*, *Opuscula Archaeologica* 7 (Lund), 1952, 109-165, özellikle s. 122 ve Lev. III, 25-26.

<sup>12</sup> S.Lancel, *Verrerie antique de Tipasa*, 1967, 76-167, no. 143-163 (resimli), Lev. VIII.

<sup>13</sup> Adana'daki bazı bodur kaseler ve çeşitli unguentarium'lar Stern tarafından resimlenmiştir (bkz., yukarıdaki not 9), 136, Fig. 4-5 (Kadırlı'den küçük küp için bkz. Fig. 5, arka sıra, no. 5). Benzeri küpler Filistin'de, Beth Govrin, Beth Fajjar, Tell en Nasbeh, Samaria, Beth Shearim ve Beisan'da ele geçmiştir. Bkz. D.P. Barag, *Glass Vessels of the Roman and Byzantine Periods in Palestine*, 1970, Cilt II, Lev. 2.7.9.11.13. Yumurtalık'ta bulunan örneğe benzer bir bodur dilimli kase, von Saldern tarafından resimlenmiştir: Glaser der Antike. *Sammlung Oppenlander*, 1974, no.627.

<sup>14</sup> D.P. Barag, Hanita, Mezar XV üçüncü ve erken dördüncü yüzyıla tarihleniyor. *Atiqot* (İngilizce dizi) Cilt 13, 1978, 28-29, no.60, Lev. V, açıklamalar için bkz., s.30 Hanita'de ele geçen bardakların en az biri ve Kıbrıs'ta bulunanların çoğu kapakları bakımından



Müzesi örneklerini anımsatan üç ithal (?) bardak da Köln'de yapılan kazılarda, I.S. dördüncü yüzyıl başlarına tarihlenen bir mezarda bulunmuştur<sup>15</sup>.

Aynı saydam, soluk yeşil cam; birçok düz, süslemesiz ve dışarıya doğru hafifçe açılan ağzı aleve tutularak yuvarlatılmış ayrı bir kaidesi bulunmayan bardakların yapımında da kullanılmıştır<sup>15a</sup>. Bu, yine çok sık görülen ve aynı zamanda renksiz camdan yapılmış örnekleri de bulunan bir tiptir. Adana Bölge Müzesindeki iki örnek, kazınmış yatay çizgilerle süslenmiştir ve birinin yuvarlatılmış ağız kenarı, diğerinin düz ağız kenarı vardır.

Hafifçe dışarıya açılan ağız kenarları yuvarlatılmış ve kaideleri halka biçiminde bir bilezik gibi olan bardaklar (Resim 6), yukarıda adı geçenlere oranla daha az yaygın bir formu oluştururlar. Bunlar, Filistin ve Kuzey Kıbrıs'ta bulunan I.S. üçüncü ve dördüncü yüzyıl bardaklarına benzemektedirler<sup>16</sup>.

Kilikya'nın kuzey-doğu ve doğu kesimleri için küçük üçgen gövdeli, uzun ve boyunları aşağıya doğru hafifçe genişleyen ve altta bir boğumu bulunmayan unguentarium'lar karakteristik sayılabilirler (Resim 7. 2-6). Müzede sergilenmekte olan örneklerin hepsinin Kadiri yakınlarında ve Osmaniye'de bulunmuş oldukları öğrenilmiştir.

Bununla birlikte, en yaygın unguentarium tipi; bodur, üçgen gövdeli, uzun silindirik boyunlu, geniş ve katlanmış ağız kenarlı olanlardır. Ağız kenarı düzleştirilmiş (Resim 8) veya düzleştirilmemiş (Resim 9) olabilmektedir. Bunların camları genellikle 'şişe yeşili' rengindedir ve birçoğu mat siyah renkte bir aşınma tabakası ile kaplıdır. Geniş ve katlanmış ağız kenarı, I.S. ikinci yüzyıl şişe ve unguentarium'lardan başlayarak görülür ve

---

ilişkili sayılabilirler. Karanis'te bulunan bir örneğin ise, iki adet kemik mile sahip olduğu belirtilmektedir. Bu miller bardağa dik olarak tutturulmuşlardır. Bu nedenle tuvalet şişesi veya sürme tüpü (Kohl tube) olarak kullanılmış olabilirler. (D.B. Harden, Roman Glass from Karanis, 1936, s. 132, bkz., s.143, no. 365).

<sup>15</sup> O.Doppelfeld. Das Kölner Diatretglas und die anderen Netz-Diarete, Gymnasium 68, 1961, 411, Fig. 2, 7-9. F.Fremersdorf, Die Römischen Gläser mit Schliff, Bermalung und Goldauflagen aus Köln (Denkmäler des römischen Köln Band VIII) 1967, Lev. 26 (sağ).

<sup>15a</sup> Stern 1984 (bkz., yukarıdaki not 9), s. 137, Fig. 6.

<sup>16</sup> P.B.Bagatti ve J.T. Milik, Gli scavi del Dominus Flevit (Monte Oliveto-Gerusaleme) I, La Necropoli del periodo romano, 1958, s.146, no.19, Fig.34-19 (Kudüs'ten). Report of the Dept. of Antiquities, Cyprus 194-48, Nicosia, s.52, Fig. 21c. Vasa'dan; Vessberg 1952 (bkz., yukarıdaki not 11) Lev. 4,2 ve 7; Lev. 24,64.

elimizdeki bu unguentariumlar için de aynı tarih ya da biraz daha erkeni önerilebilir. Bu tipin bazı örnekleri Mısır'da görüldüğü gibi<sup>17</sup>, güney Rusya'da da tanınmaktadır<sup>18</sup>. Bu unguentariumlar, olasılıkla, doğu Akdeniz'in çeşitli kesimlerinde üretilmiş bir tipin örnekleridirler.

Anavarza'daki bir mezar kazısında ele geçmiş olan uzun, damla biçimli ve hemen hemen renksiz camdan yapılmış unguentariumlar yaygın örneklerdendirler (Resim 10.5-8). Adana Bölge Müzesinde sergilenmekte olan eserler arasında bu tipin başka örnekleri yoktur ve Rifat Ergeç'in verdiği bilgiye göre, Kilikya'nın diğer buluntu merkezlerinde bu tip unguentariumlara rastlanmamıştır. Anavarza örneklerinin I.S. ikinci yüzyıl sikkeleri ile birlikte buldukları söylenmektedir ancak, Anavarza buluntuları mezarların çeşitli kuşaklarca farklı zamanlarda kullanılmış olmalarından dolayı tam olarak tarihlenememektedirler. Nerede ele geçtiği bilinmeyen bu tipteki bir şişe ise, Pamfilya kıyısındaki Alanya Müzesinde sergilenmektedir. Bilinen diğer paralel örnekler ise, Ege ya da Yunanistan'daki kazılarda bulunmuşlardır ve bunlar, I.S. ikinci yüzyıl için tipik sayılan bezeme ve renklere sahiptirler<sup>19</sup>. Anavarza unguentariumları da Ege bölgesinden ithal edilmiş olabilirler.

Oldukça tipik görünümlü bir diğer grup eser ise, minyatür küplerdir (Resim 11). Bunlar arasında altı ya da yedi belirgin tipi saptamak olasıdır ve bu tiplerden konik gövdeli olanlar, Anavarza'da bulunmuşlardır (Resim 12.3-4). Bunların benzeri sayılabilecek minyatür küpler, kuzey-batı Avrupa kazılarında ele geçmişlerdir. Köln'de bulunan örnek, birlikte saptandığı imparator Trajan sikkesi uyarınca tarihlenmiştir<sup>20</sup>. Bu küçük küplerin parfüm (unguent) koymaya yaradıkları sanılmaktadır.

<sup>17</sup> C.C.Edgar Catalogue Général des Antiquités Egyptiennes du Musée du Caire, Græco-Egyptian Glass, 1905 (yeni baskı: 1974), s. 150, Lev. VIII. Harden 1936 (bkz., yukarıdaki not 14), 265, Tip. A ve no. 797-802. Lev. X ve XX. D.Dunham, The West and south Cemeteries at Meroe. The Royal Cemeteries of Kush. Cilt V, 1963, s. 143, no. 23. 1-289, Fig. 107 h, i.

<sup>18</sup> M.N.Saginasvili, Glassware from the Cemetery of Urbnis. Catalogue. Tbilisi 1970, no. 61-153. B.N. Arakelian, G.A. Tiratsian ve G.D. Khachatryan, The Glass of Ancient Armenia, Yerevan 1969, no. 20-24.

<sup>19</sup> Örneğin, Archaologikon Deltion 21, 1966 B. 2, s. 408, Lev. 437-Girit-Herakleion'daki bir Roma mezarından. Vessberg 1952 (Bkz., yukarıdaki not 11) Lev. IX, 30 ve XX. 2, Kıbrıs'tan.

<sup>20</sup> F.Fremersdorf, Das naturfarbene sogenante blaugüne Glas, Denkmäler des römischen Köln Band IV, 1958, Lev.94, N. 990/992. Adana'daki diğer mini-küp çeşitleri Stern tarafından (1984) resimlenmiştir (bkz., yukarıdaki not 9), Fig.8.



Büyük, bodur ve genellikle 'taranmış' kulpu bulunan şişeler de müze koleksiyonunda yer almaktadırlar. Bunların hepsi temiz ve az çok renksiz camdan yapılmışlardır. Her ne kadar omuzlarında belirgin bir boğum bulunmakta ise de; bu şişeler, serbest üfleme tekniğinde yapılmışa benzemektedirler. Şişelerin yarısından çoğu, özenle kazılmış yatay bantlardan oluşan bir süslemeye sahiptir ve birçoğunun, sırasıyla, dışarıya-aşağıya-yukarıya-dışarıya doğru katlanmış karakteristik bir ağız kenarı biçimleri vardır. Bu ağız kenarı tipi özellikle, İ.S. ikinci yüzyılda yaygınlık kazanmıştır ve sadece Akdeniz'in doğu bölgelerinde yapılmış olduğu görülmektedir<sup>21</sup>.

#### *İslami Camlar:*

Roma camlarının yanısıra, bazı İslami cam eserler de Adana Bölge Müzesinde sergilenmektedirler (Resim 13 ve Resim 14).Tarsus'tan gelmiş olan, kalıba üfleme tekniğiyle yapılmış sürahiyi (Resim 13.3) tarihlemek güçtür. Bu çok üstün kalitedeki eser Roma geleneğini sürdürmektedir. Gövdesi üzerindeki kalıba üfleme yöntemi ile oluşturulmuş kabartmalı süsler; anlayış bakımından, İslami olmaktan çok Roma'lıdır. Bu sürahi için İslami dönemin önerilmesinin nedeni, köşeli ve gövdenin alt kısmına kadar incek biçimde yerleştirilmiş kulpudur.

#### *Suriye'den, Mısır'dan ve olasılıkla Ege'den İthal Edilmiş Camlar:*

Boyunlarının altında birer iç hazneleri bulunan dört adet püskürtme şişesi (Resim 15.2) Adana müzesi koleksiyonunda bulunmaktadır.

Bunlardan daha küçük olanları, gövdeleri üzerinde kalıba üflenerek yapılmış süslemelere sahiptirler ve iki bölümlü kalıbın neden olduğu kalıp izi, açıklıkla görülebilmektedir. Şişelerden birinin Kadirli yakınlarında; ağız kenarı ve omuz arasında, zigzag cam iplik süslemesine sahip büyük şişenin ise, Gaziantep yakınlarındaki Nizip'te bulunmuş olduğu söylenmektedir. Nizip, püskürtme şişelerinin asıl ithal edildiği merkez olan<sup>22</sup> Suriye'den fazla uzakta değildir. Bu tip şişeler, İ.S. 267 (Dura Europos'un yakılıp yıkılması) öncesine tarihleniyorlarsa da; Adana örnekleri, İ.S. dördüncü yüzyıla ait görünmektedirler.

Geniş ve katlanmış ağız kenarları olan iki silindirik biçimli şişe de (Resim 16.1-3) Suriye cam atölyelerinin üretimidirler<sup>23</sup>. Bunları, İ.S. ikinci

<sup>21</sup> Stern, loc. cit., Fig.9.

<sup>22</sup> Stern 1977 (bkz., yukarıdaki not 6) s.95-99.

<sup>23</sup> Stern loc. cit., s.77-80.

yüzyıl ile üçüncü yüzyıl ortalarına tarihlemek olasıdır. Bu şişelerin birçoğu bir arada, Oum adlı Suriye merkezinde, bir eczacıya ait mezarda ele geçmiştir. Bunlar gerçekte, ilaç koymak için yapılmış olmalıdırlar. Adana'daki iki örnekten başka, bir üçüncü örnek de, Osmaniye yakınlarındaki Bahçe'de bulunmuştur. Bunun biraz farklı bir ağız kenarı vardır ve I.S. üçüncü yüzyıla tarihlenmesi olasıdır. Bu şişelerin hepsi, serbest üfleme tekniğinde yapılmışlardır ve çok hafiftirler.

Anavarza'da bulunmuş olan damla biçimli unguentarımların Ege bölgesinden ithal edilmiş olabilecekleri, yukarıda da öne sürülmüştür.

Anavarza kazılarında ele geçen boncuklardan biri (Resim 17), renkli mozaik karelerle (dama-boncuk) süslenmiştir. Bu süsleme, Nil deltasındaki Gemaiyemi'de üretilen örneklerdekine benzemektedir. Paralel örnekler, Sudan'daki Meroe'deki I.S. birinci yüzyıl ortalarına ait bir mezarda ve Yugoslavya'daki Domitianus-Hadrianus dönemlerine ait bir diğer mezarda ele geçmişlerdir<sup>24</sup>.

#### *Sonuçlar:*

Müzedede sergilenmekte olan cam formları konusunda ayrıntılı açıklamalara girişmeden önce, müze depolarında bulunan ve çoğu 1973—1974 yıllarında müzeye gelen eserleri incelemediğimi belirtmek isterim. Bu eserler depoda kutulanmış durumdaydılar ve onları açmaya vaktim olmadı. Bu nedenle, aşağıdakiler, zorunlu olarak, ön-sonuçlar niteliği taşımaktadırlar ve bu sonuçların depodaki eserlerin çalışmaya daha elverişli oldukları bir zaman yeniden gözden geçirilmeleri gerekmektedir. Ayrıca, Kilikya'daki cam eserler konusundaki bu incelemeyi, Erdemli ve Tarsus'daki cam eserler çalışıldıktan sonra tamamlanmış saymak gerekir.

I.S. altıncı ve yedinci yüzyıl Bizans eserlerinden çok az sayıda örneğin Adana Bölge Müzesinde sergilenmekte olması şaşırtıcıdır. Kilikya'da altıncı ve yedinci yüzyıllara tarihlenen 'şarap bardaklarına' ait kaideler oldukça sık ele geçmişlerdir. Örneğin, Misis'te, yerli halk bana bunlardan göstermiş, Kadiri yakınlarında da, satıcılar tarafından görülmüşlerdir. Adana Müzesinde sergilenmekte olan sadece bir şarap kadehi vardır (Resim 18.2). Bu bilmece, söz konusu eserlerin mezar armağanları olarak sunul-

<sup>24</sup> W.M.F. Petrie. Tanis II, Nebesheh (AM) ve Defenneh (Tahpanes) London s.43 (Gemaiyemi'den malzeme), D.Dunham. Royal Tombs at Meroe and Barkal, The Royal Cemeteries of Kush. Cilt IV, 1957, 121, Fig. 80 ve Lev. IV. 385 (Yugoslavya).



mamış olmaları ile açıklanabilir çünkü, Adana Bölge Müzesi cam eserlerinin çoğu mezarlarda ele geçmiştir.

Şaşırtıcı olan bir diğer konu ise, Anamur ve Dağlık Kilikya'da, bilezik biçimli kaidelere<sup>25</sup> sahip I.S. üçüncü yüzyıl tipi vazo örnekleri zaman zaman görülmekle birlikte, bunlardan Adana Müzesinde bulunmamasıdır.

Adana Müzesinde, yüksek, silindir gövdeli, tek kulplu şişelerden hiç olmaması, kaidelerinde kalıba üfleme tekniği ile oluşturulmuş süslemeleri bulunan kare biçimli, tek kulplu şişelerin ise, azlığı (Resim 14 ve Resim 19) yine şaşırtıcıdır. Bu durumu da, söz konusu vazoların yaygın olarak mezar armağanları olarak kullanılmamaları ile açıklamak olasıdır. Bir yandan da, Adana Müzesi cam eserlerinin çoğunun mezarlarda ele geçmiş olmaları gerektiği unutulmamalıdır.

Doğu Akdeniz'deki diğer cam merkezlerinden ithal edilmiş olan eserler, yukarıda açıklanmışlardır. Öte yandan, Adana Bölge Müzesindeki cam eserlerden bazı tipler, Kilikya'da çok sayıda üretilmiş örneklerden olmalıdırlar. Örneğin, I.S. ikinci ve üçüncü yüzyıla tarihlenebilecek dilimli bardaklar, bir dizi çimdik süslemesine sahip bardak ve kaseler (yaklaşık I.S. 220 ile dördüncü yüzyıl ortaları) ve hafifçe dışarıya doğru açılan ağız kenarları olan süslemesiz bardaklar-ki bunlar, çimdik süslemeli ve dilimli bardaklarla aynı dokuya sahiptirler ve bu nedenle de onlarla çağdaş olmalıdırlar. Uzun boyunlu ve üçgen gövdeli unguentarium'lar (I.S. ikinci yüzyıl) ve daha küçük ve üçgene daha az yakın bir gövdeye sahip olan ve henüz tarihlenemeyen unguentarium'lar da yerel üretim olmalıdırlar.

Bunlara göre; bir hipotez olarak, Düzlük Kilikya'da I.S. ikinci ve dördüncü yüzyıllar arasındaki dönemde camın üretilmiş olabileceğini önermekteyim.

Adana 2.5.1980

<sup>25</sup> C.Clairmont, The Glass Vessels, The Excavations at Dura-Europos, Final Report IV, Part V, 1963, 50-51.





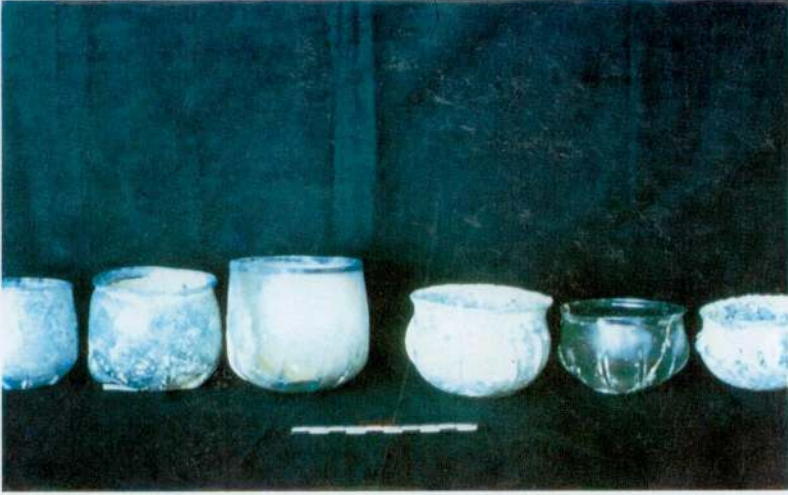
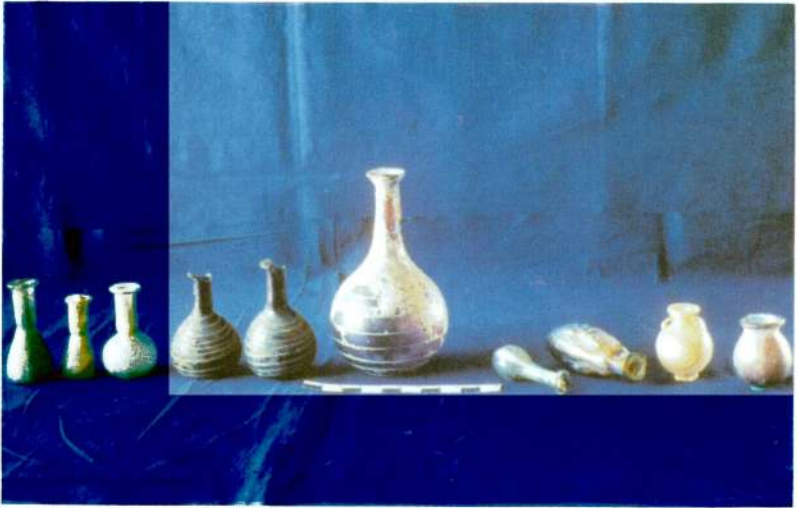


Fig./Res. 1 (1-6)



Fig./Res. 2 (1-10)



**Fig./Res. 3 (1-10)**



**Fig./Res. 4 (1-3)**





**Fig./Res. 5 (1-3)**



**Fig./Res. 6 (1-4)**



Fig./Res. 7 (1-6)



Fig./Res. 8 (1-6)



Fig./Res. 9 (1-5)

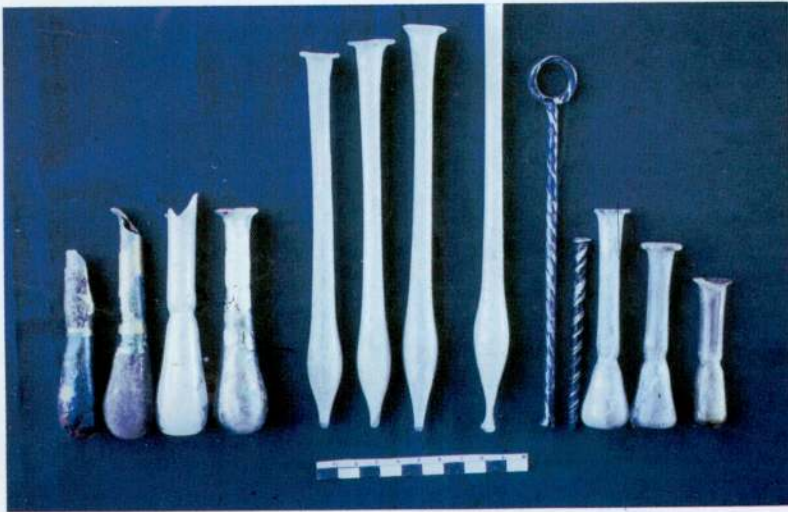


Fig./Res. 10 /1-13)





**Fig./Res. 11 (1-12)**



**Fig./Res. 12 (1-6)**



Fig./Res. 13 (1-5)



Fig./Res. 14 (1-9)

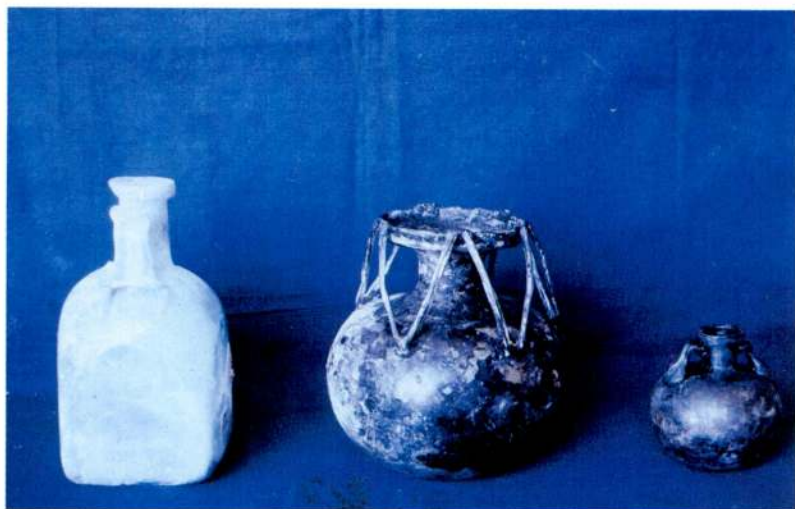


Fig./Res. 15 (1-3)



Fig./Res. 16 (1-5)





Fig./Res. 17 (1-3)



Fig./Res. 18 (1-4)



Fig./Res. 19 (1-4)