

## Prof. Dr. Dr. h. c. TAHSİN ÖZGÜÇ BAVYERA BİLİMLER AKADEMİSİ'NE ÜYE SEÇİLDİ

Yüksek Öğretim Kurulu Başkan Vekili ve Atatürk Kültür, Dil ve Tarih Yüksek Kurumu Yönetim Kurulu Üyesi, Prof. Dr., Dr. h. c. Tahsin Özgüç, 19 Şubat 1988 günü Münih "Bavyera Bilimler Akademisi" (Bayerische Akademie der Wissenschaften) üyeliğine seçilmiştir.

### SAMSAT KAZILARI 1987

Samsat Kurtarma Kazılarını, Atatürk Barajı inşaatının ilerlemesi sebebiyle Devlet Su İşlerinin, devamının sakıncalı olacağı hakkındaki tavsiyesi üzerine, 1987 sezonunda sona erdirmek zorunda kaldık. Orta Doğu Teknik Üniversitesi adına Kültür ve Turizm Bakanlığı ve Türk Tarih Kurumu'nun desteği ile Bilim Kurulumuzca yürütülmüş olan kazılara 1978 yılında başlanmış, 1980 yılı dışında, dokuz mevsim çalışılmıştır. Sit alanının genişliği, şehrin ortalama 6000 yıllık bir geçmişe sahip bulunması, mali zorluklar, kamulaştırmanın gecikmesi gibi nedenler, projenin istenilen düzeyde gerçekleşmesini engellemiştir. Buna rağmen uzmanlarımızın ve kazılara emeği geçenlerin büyük özveri ile elde edilen sonuçlar sevindiricidir. Sümeysat'ta Emevi, Abbasi, Artuklu, Frank, Bizans ve Selçuklulara ait evreler, üç yapı katı halinde, geniş alanlarda incelenmiş, Orta Çağlarda bu bölgenin yaşamı hakkında değerli bilgiler sağlanmıştır.

Samosata adı ile anıldığı, Romalılar ve Kommagene Krallığı zamanının kaleleri, resmi yapıları, sarayları açığa çıkarılmış, başkentin ana karakteri ortaya konmuştur.

Düzenli bir tabakalanma, Kummuh Krallığı'nın başkenti olduğu evrelerle, höyüğüün Öntarih çağlarını M.Ö. aşağı yukarı 3500 yıllarına kadar takip etmemizi mümkün kılmıştır.

1987 yılı Samsat kazıları, 15 Haziran-5 Ağustos tarihleri arasında, ortalama 100 işçi ile yürütülmüştür. Kültür ve Turizm Bakanlığını Arkeolog Çiğdem Özoğul temsil etmiştir. Kazı kurulunun bu yıl çalışmalarına katılan üyeleri, Yar. Doç. Dr. Aliye Özten, Doç. Dr. Oktay Belli, Fikri Kulakoğlu, Süleyman Özkan, Levent Eşli, Murat Ertuğrul Gülyaz, Uğur Toganaş, Gülşebnem Fındık, Murat Tolga Özcoşkun, Lale Yüksel, Fotoğraf Yekta Demiralp, Restoratör Ali Aşgıt'tir. Arkeoloji öğrencilerinden Ertan Yılmaz, Yasemin Atalay, Erol Kaya, Güngör Şakar, A. Orhan Uğur, mevsim boyu kazıları takip ederek uygulamalı bilgiler kazanmışlardır.

Bu yıl, önceki mevsimlerde çeşitli evreleri incelenmiş olan alanların bir kısmında (I-m/17, i/15-16, d-f/15-18, q-r/14-15 plankareleri) çalışıldı.

I-m/17 (Mithradates sarayı avlusunun doğu uzantısı): 1986'da sarayın avlusunun doğusunu tahrip etmiş olan iki Orta Çağ katının (I, II) sivil mimariye ait kalıntıları açığa çıkarılmıştı. Bu yıl bunları kaldırarak, III. katı, Orta Çağların Samsat'ta en erken safhasını inceledik. Temizlik esnasında, II. kata ait bir kuyuda ele geçirilen Selçuklu seramik parçaları arasında, süvari tasvirli bir kâse dibi, emsali arasında özgün bir yere sahiptir. Beyaz zemin üzerine kahverengi, mavi ve siyah kullanılarak boyanmış sırlı parçada, atın başı ile boynu, süvarinin başı ve belden yukarısının sol tarafı, bitki motiflerinin bir kısmı korunmuştur.

Süvarinin omuzunda ve atın geminde kalan izler, bezemede altının kullanıldığını göstermektedir. Aynı kuyuda bir bakır sahan, üzeri lacivert boyalı pişmiş toprak bir kapak ve beyaz sırlı bir çanakçığın yarısı ele geçirilmiştir. III. kat daha geç evrelerde büyük tahribata uğramıştır. Bu safhadan, batı ucu sarayın avlusunun ortasında, ondan sökülen taşlar ve sütun parçaları ile, Romalılar tarafından inşa edilmiş olan duvarları freskli geniş mekâna (kat IV) bağlanan kalın bir duvar kalmıştır. Saray sütunlarından birine aidiyeti şüphesiz olan, özenle işlenmiş kireç taşından iyonik bir sütun başı, duvarın temelinde yapı malzemesi olarak kullanılmıştır. Küçük eserler, bir spatül, bir küçük maşrapa ve bir ağırşaktan ibarettir.

i/15-16 (Mithradates sarayı ile güney-batı ocağını birleştiren alan): Evvelce bu bölgede açığa çıkarmış olduğumuz Roma katını (kat IV) kaldırdığımızda, V. katın kenarları iri, ortaları küçük çakıllardan yapılmış taş temellerine rastladık. Çoğunun duvarları kesik olarak korunmuş bölmelerin büyük bir yapıya ait olması muhtemeldir. Ocağın kuzeyindeki kare planlı bir oda oldukça sağlam temelleriyle ortaya çıkmış, bir koridorla ikinci odaya bağlantısı belirmiştir. Uzunca olan ikinci odada bir dibek taşı yerli yerinde ele geçirilmiştir. İkinci bir koridora açılan büyük mekânın yarısı temizlenebilmiştir.

Kare planlı küçük odada ele geçirilmiş olan, krem zemin üzerine kırmızı boya ile yapılmış hayvan, bitki ve geometrik bezeli erken Hellenistik seramiği, Samsat'ın çağdaş yapılarında evvelce derlenmiş olan gruba önemli katkılarda bulunmuştur. Bunların arasında tamama yakın kısmı korunmuş bir matranın iki yüzü palmetler, helezonlar ve yapraklarla bezemiştir.

i/15-16 ocağının bir kısmında yerinde bırakılmış olan erken Orta Çağ temellerinin (III. kat) kaldırılması sırasında Hitit resim yazılı ve tasvirli küçük parçaların temel taşı olarak kullanıldığı görülmüştür.

d-f/15-18 (Güney-batı ocağı): Samsat höyüğünün geçmişini en düzenli biçimde bu ocakta takip edebilmekteyiz. 1986 yılında, Eski Tunç Çağının üç evresinde çalışılmış, XVIII. katın bir kısmı açığa çıkarılmıştı. Bu kazı mevsiminde, XX. kata kadar ulaşılmıştır. Bu seviye 455 kodundan 13 m. derinliktedir.

XVII. kat mimarisi, XVI. kat sakinleri tarafından geniş ölçüde tahrip edilmiştir. Buna rağmen geniş alanda, küçük mekânlardan oluşan üç odalı evin planı çıkarılabilmektedir. Bir de, müstakil gibi görünen geniş bir oda mevcuttur. Temellerde, özen gösterilmeden seçilmiş çeşitli boylardaki taşlarla, iri çakıllar kullanılmıştır. Monokrom seramikler, Keban bölgesinde "pembe-bej hamurlu çark işi", Amik ovasında "düz, basit kaplar-plain simple ware" olarak adlandırılan örnekler, metalik kaplardan oluşmaktadır. Çanaklar, kâseler, fincanlar, bardaklar ve dikdörtgen şeklindeki minyatür kaplar, bu seviyenin şekillerini temsil eder. Silekten yapılmış dilgiler, delgiler, kanath okuçları; kemikten bizler, taştan çekiç, pişmiş topraktan oyun taşları, tunç iğneler XVII. katın ilginç buluntularıdır.

XVIII. katta, taş temelli bina parçalarından bir oda, tam olarak korunmuştur. Bu odanın temelinin ilk sırası iri çakıllarla örülmüş, köşeleri ve köşelere yakın kısımları iri yassı taşlarla takviye edilmiştir. Suriye kökenli basit grup, metalik kaplar, saman yüzü perdahlılar, saklı astarlılar, Doğu Anadolu Eski Tunç Çağı boyalıları, çizilerek bezenmiş kaplar XVIII. katın seramik türleridir.

Yeşilimsi gri steatitten yapılmış bardak, konik gövdeli düz diplidir. Ağız kenarı inceltilmiş, dış yüzü cilalanmıştır. Silekten yapılmış dilgiler, okucu, kemikten bizler, pişmiş topraktan ağırlık, ağırşak, oyun taşları ve oyuncak arabaların tekerlekleri, bronzdan bir dikiş iğnesi bu yıl, bu katta bulunmuş olan küçük eserlerdir.



XVIII. katın tabanı altında ona ait olan bir mezar ele geçirilmiştir; toprak tipindeki mezara bir kahil hocker durumunda, sağ kolu gövdesinin altında sol kolu beli üzerinde olarak yatırılmıştır. Oldukça iyi korunmuştur. Yanına bir çocuk aynı biçimde yatırılmıştır. İskeletlerin yanında ölü hediyesi yoktu.

XIX. kat geniş bir alanda incelenmiştir. Bu katın yapıları da daha geç evrelerin insanları tarafından tesviye ve taş toplama amacıyla büyük tahribe uğratılmıştır. Dört köşeli bir oda ile, kesik duvarlar korunabilmiştir. Temellerin kenarları iri taşlar, ortaları çakıllarla örülmüştür. Seramikte XVIII. katın türleri kullanılmıştır. Bunları yedi gruba ayırmak mümkündür: a. Suriye kökenli basit kaplar; b. Devetüyü ve açık kırmızı mahalli tür; c. Metalik kaplar, çeşitli cinsleri, kırmızılar ve hareliler; d. Saman yüzü, perdahlılar. Üçgen tutamak çok yaygındır; e. Boyalılar. Krem üstüne, patlıcan ve kahverengi boya ile süslüler. f. Saklı astarlı seramikler; g. İslî kaplar. Bütün veya tamamlanabilmiş kap şekilleri, minyatür çömlekler, çömlekler, kâseler, çanaklar, minik fincanlar ve bardaklardan ibarettir.

Tunç eşya, oltadan, toplu ve dikiş iğnelerinden oluşmaktadır. Sileks aletlerden bir okucu ve bol miktarda dilgi ele geçirilmiştir. Bir topuz başı, ağırşaklar ve küçük halkalar taştan yapılmıştır.

XIX. katın tabanı altında, yedi mezar keşfedilmiştir. 2-4 No. lu mezarlar f/16, 5-8 no. lular f/15 alanında ortaya çıkmıştır. Hepsi toprak mezar tipinde olup, ölü hediyesizdir. No. 2 mezardaki yetişkin iskeleti çok iyi korunmuş olup, yan yatmış, bacakları karnına doğru çekik, sağ kolu gövdesinin altında, sol kolu beli üstündedir. No. 3 mezardaki yetişkin iskeletinin başı yoktur. No. 4 mezarda yetişkinle bir çocuk beraber gömülmüştür. No. 5 mezarda gömülü yetişkinin kemiklerinin az bir kısmı korunmuştur. 6 ve 7 No. lu mezarlardaki yetişkin iskeletlerinin sağ kolları başları, sol kolları ise belleri üstündedir. 6. No. lu yan, 7 No. lu arkası üstü yatmıştır. No. 8 mezarda iki yetişkin gömülmüştür; kemiklerinin kol ve bacaklar dışındaki kısımları, üstlerine düşen taşlar sebebiyle harap olmuştur.

Geç Kalkolitik ile Eski Tunç devrinin başlangıcını birbirine bağlayan XX. kat, dar bir alanda incelenebilmiştir. Biri büyük, diğeri onun 1/3 ü boyutlarında bir ön odadan oluşan evin temelini ilk taş sırası korunmuştur. Açık zeytuni-gri hamuru kum ve mika katkılı metalik türden bir kâse ile, tunç bir iğne ve kireç taşından bir tekerlek, bu katta bulunmuş olan eserleri oluşturmuştur.

q-r/14-15 plankareleri (Doğu ocağı): Burası 1967 yılında Miss. T. Goell'in kazısına başlayıp, Orta Çağların en eski safhası olan III. kata kadar indiği, bizim de 1979 yılından beri sürekli çalıştığımız ocaktır. Bu alanda, Eski Tunç ve Geç Kalkolitik çağlarının gelişimi oldukça tatmin edici ölçüde incelenebilmiştir. Geçen yıl Samsat Geç Kalkolitik'inin dördüncü evresi olan XXIV. katın kalıntılarını temizledik. Surunun temelini ilk sırasına kadar indiğimizde, onun XXV. katın üstüne inşa edilmiş olduğunu öğrendik. Kazısı 1986'da tamamlanmamış alanda yaptığımız araştırmada, elimize geçen bir taş damga mühür, dikdörtgen prizma biçimindedir. Bir yüzünde derin kazılarak işlenmiş, oturan iki hayvan tasvirini yer almıştır. Diğer yüzü balık kılıcı motifleri ile bezelenmiştir. Diğer eserler kaba çanaklar, çarkta yapılmış iki çanak, bir vazo, emzikli testicik, ağırlık, ağırşaklar, topaç, sileksten dilgiler ve bir kazıyıcıdan ibarettir.

Bu yılki araştırmalar XXV-XXVI. katlarda yoğunlaştırılmış, XXVII. katın izlerine 18 m. derinlikte erişilmiştir. Evlerin duvar kalınlıkları 70 cm. ile 1 m. arasında değişmektedir. Duvarlar üç, iki ve tek sıra taşlarla örülmüştür. r/15 ile q/15 alanlarında birer damga mühür, r/14 alanında bir bulla bulunmuştur. Dikdörtgen prizma biçimindeki mühürün bir yüzünde iki sıra halinde aksi yönde dizilmiş oturan üçer hayvan tasvir edilmiş, diğer yüzünde balık kılıcı

motifi çizilerek yapılmıştır. Basık silindirik biçimindeki diğer taş mührün yuvarlak yüzünde, ayakları kenara gelmek üzere, sırt sırta iki hayvan tasviri vardır. Güney Mezopotamya, Güney İran, Assur bölgesi, Suriye, Güney-doğu Anadolu'da yaygın bir seramik türü olan, elde yapılmış, çok kaba, gözenekli, ağız kenarları düz kesik derin çanaklar (Glockentöpfe) Uruk medeniyetinin bir simgesidir. Varka'da IV-XII. katlarda kesiksiz olarak kullanılmıştır. Ninive'de yüzlerce ele geçmiştir. Abydos'da bulunanlara göre Mısır'a kadar da yayıldığı anlaşılmıştır. Samsat'ta XXI. seviyeden, yani Uruk medeniyetinin en geç katından, XXVI'ya kadar seramiğin ana grubunu temsil etmektedir. XXV. katta bol miktarda kırıklar yanında, 30 adet tam veya tamamlanmış örnek elimizdedir. Diğer kaplar normal veya ağır dönen çarkta yapılmış seramikler, çanaklar, kâseler, vazocuklar ve ayaklı çanaklardan ibarettir. Toprakta yapılmış ağırşaklar, kemik iğne, taştan ağırşaklar, halkalar ve idol olması muhtemel bir eser, ocağın dağılık yerlerinde ele geçirilmişlerdir.

XXV. katın tabanı altında bulunmuş olan iki çocuk mezarından birisinin mezar çömleği tamamlanabilmiştir. Koyu gri hamurlu, siyah özlü, geniş ağızlı, gövdesi keskin profilli, yuvarlak dipli bir kaptır. Mezarların ikisine de ölü hediyesi bırakılmamıştır.

XXVI. katta, kopuk duvar parçaları ve bir çakıl taban bulunmuştur. 1/15 alanında ele geçirilmiş olan üç adet taştan damga mühür, basık yarı küre biçimindedir. Mühür yüzlerinde, haçın açlarına yerleştirilmiş birer açılı ile, matkapla yapılmış üç bitişik çukurdan oluşan iki sıra işlenmiştir. Üçüncü mühürde ise yalnız bir üçgen vardır; bombeli tarafında beş adet yuvarlak fildişi kakma yer almıştır. Bu safhanın seramiğini, kaba çanaklar (Glockentöpfe 11 adet), çarkta yapılmış hafif dışa çekik ağız kenarlı, yuvarlak omuzlu halka dipli basit çanaklar, keskin kenarlı kâseler, elde ve çarkta yapılmış mezar çömlekleri ve elde yapılmış bir küp temsil eder. Diğer küçük eserler, pişmiş kilden ocak ayağı, ağırşaklar, ağırlıklar, kemikten ağırşaklar, bir kaplama parçası, taştan ağırşaklar, yonca yaprağı biçiminde boncuklar, volkan camından okucu, steatitten keman biçiminde bir idoldür.

XXVI. katın tabanı altında 12 çocuk mezarı temizlenmiştir. Ölüler üçü toprak, biri yan yatırılmış küp, sekizi geniş ağızlı keskin kenarlı, yuvarlak dipli çömleklere gömülmüştür. Kapakları düz dipli geniş ve derin tabak biçimindedir. 10 No. lu mezarda çocuğun takısına ait iki iri, sekiz küçük kireçtaşı boncuk ile dört adet delinmiş hayvan dişi bulunmuştur. Mezar çömleğinin yanına, ölü hediyesi olması muhtemel bir vazocuk bırakılmıştır. 11 No.lu çömlek mezara gömülmüş olan 4-5 yaşlarında bir çocuğun, iki bileğinde de, boncuk dizilerinden oluşan bilezik vardı. Boncuklar volkanik cam, kırmızı taş, kireçtaşındandır. İskeletin başı kuzey yönünde, bacakları sırtına doğru geriye çekik, elleri başının altında idi.

Ocağın doğusunun güney kenarına yakın kısmında, geç katlardan beri harap bir durumda derinleşen bir Roma kuyusunun XXVI. kat seviyesine rastlayan kısmı, sağlam olarak ele geçmiştir. İçinde bu seviyeden itibaren 2 m. derine inildi ise de tabana yaklaşıldığına dair bir iz rastlanmadı.

q-r/14-15 alanının doğu ucundaki erozyon görmüş yerde, düzensiz koni biçiminde bir bulla bulundu. Koninin kaidesinde hiyeroglif yazılı bir Hitit damga mührünün içbükey baskısı mevcuttur.

Höyüğün doğusunda, pınarın üst tarafında, dar bir alanda, anakaya veya konglomeralı taban seviyesini saptamak amacıyla 5 m. derinliğinde bir kesit incelenmiştir. Hiçbir mimariye veya tabana rastlanmamakla beraber, yukardan aşağı doğru, evvela Ubeyd safhası malzemesi, derine inildikçe de Halaf eserleri ele geçirildi. Derinlik durumuna göre seramik ve sileks aletler üç gruba ayrılabilir.



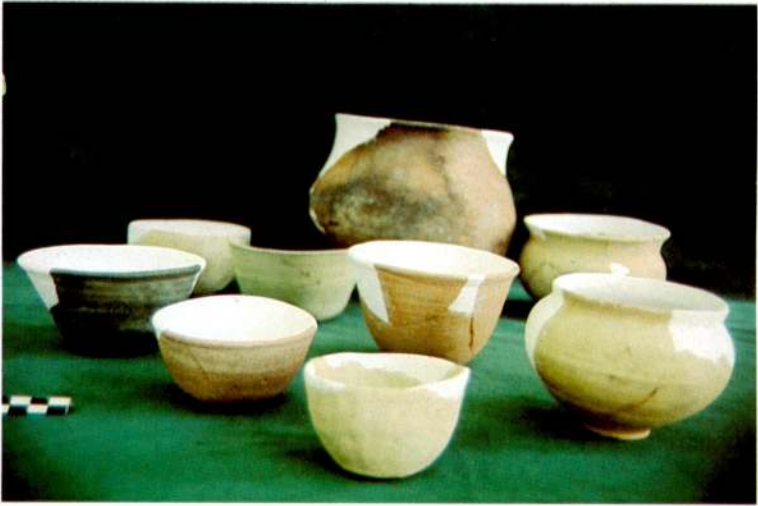


Selçuklu Tabak Parçası

*Nimet Özgüç*



1987 Buluntuları



Eski Tunç Seramiği



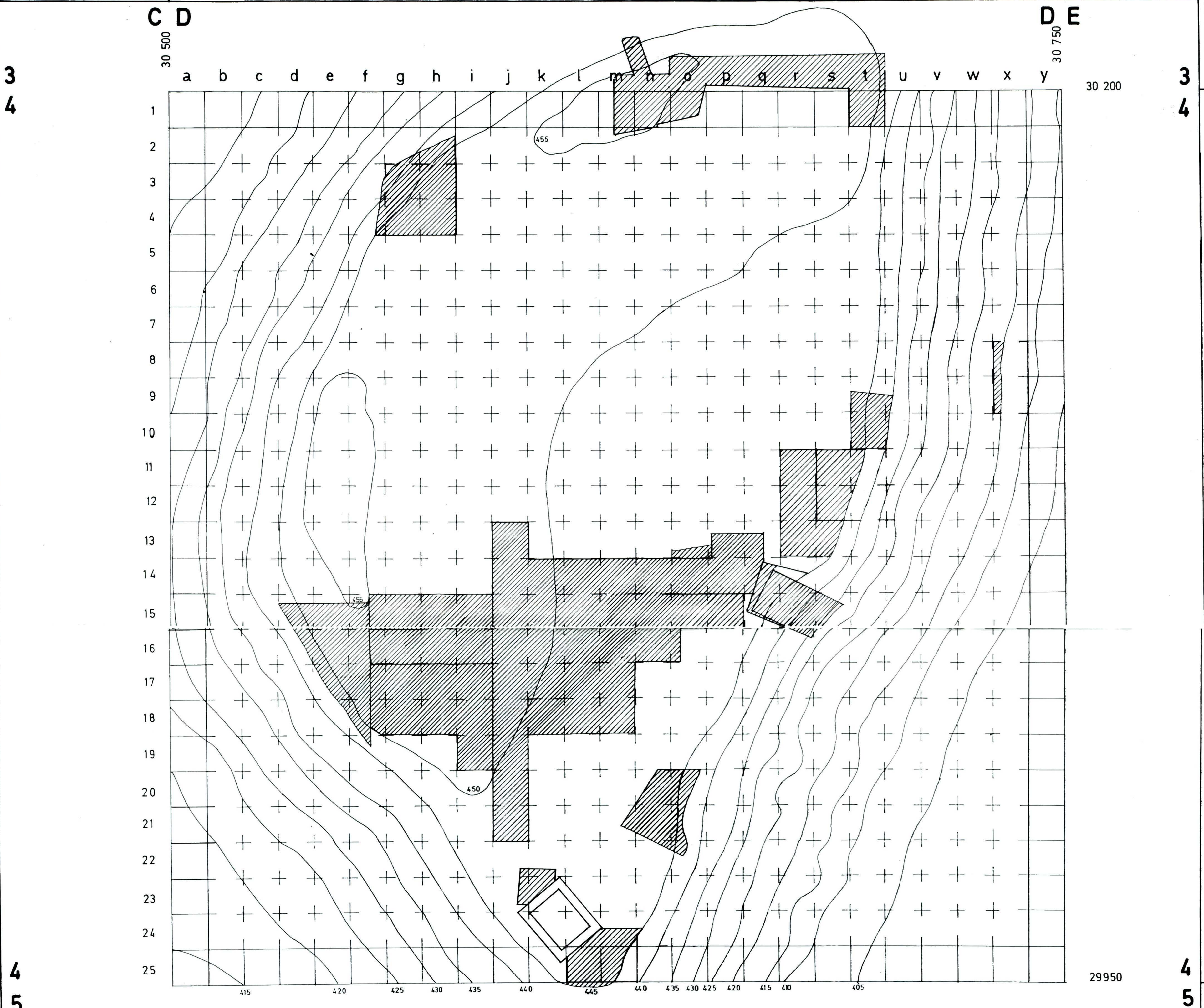
Kalkolitik (XXVI. kat) Evleri

*Nimet Özgüç*

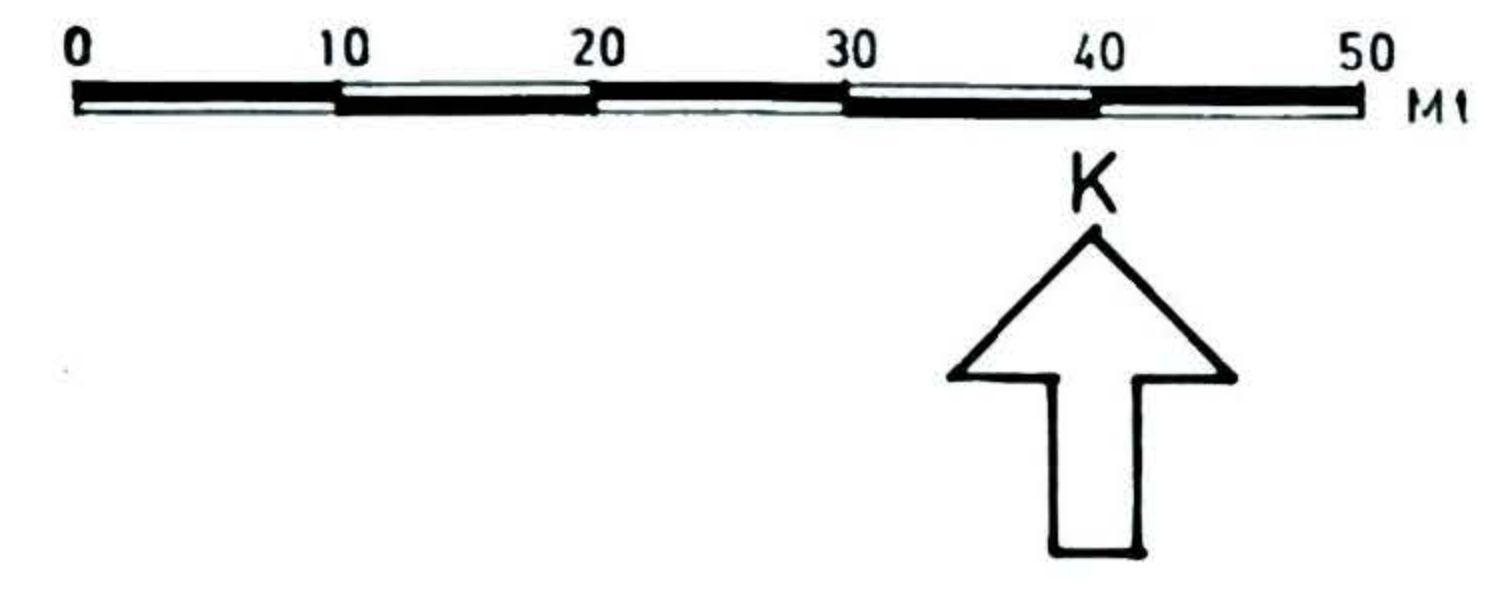


Kalkolitik (XXVI. kat) Çağ Mezarı





 : KAZI ALANLARI



SAMSAT HÖYÜĞÜ  
ÖLÇEK: 1/500