

T Ü R K T A R İ H K U R U M U

# BELLE TEN

Cilt: LXXVIII

AĞUSTOS 2014

Sayı: 282

## GÂVURKALE HİTİT KAYA KABARTMALARI\*

ALİ ÖZCAN\*\*

Gâvurkale, Ankara'nın yaklaşık olarak 60 km. güneybatısında, Ankara-Haymana arasında, Haymana'ya daha yakın bir konumda, Dereköy'ün yaklaşık 2 km. kuzeybatısında yer almaktadır. Babayakup Deresi'nin kenarında yükselen yaklaşık 60 m. yükseklikteki tepe, vadiye hâkim bir konumdadır. Deniz seviyesinden 1180 m. yüksekliktedir (Lev. Ia).

Gâvurkale, 1861 yılında, Fransız araştırmacılar G. Perrot ve E. Guillaume tarafından yapılan geziler sırasında keşfedilerek bilim dünyasına tanıtılmıştır<sup>1</sup>. Gâvurkale'de, 1930/31 yıllarında H.H. von der Osten

\* Bu araştırma, Prof. Dr. Turgut Yiğit'in bilimsel başkanlığını yürüttüğü, şahsımın da proje araştırmacısı olarak yer aldığı, Ankara Üniversitesi, Bilimsel Araştırma Projeleri Komisyonu tarafından desteklenen, "Hitit Dönemi Kaya Anıtları ve Bunlardaki Tasvirlerin ve Yazıtların Hititçe Çivi Yazılı Belgelerdeki Kayıtlarla Birlikte Değerlendirilmesi" adlı proje (Proje No: 09B5358004) kapsamında yayınlanmaktadır.

\*\* Dr., Dumlupınar Üniversitesi, Fen Edebiyat Fakültesi, Tarih Bölümü, Eskiçağ Anabilim Dalı, Kütahya/TÜRKİYE, aliozcan80@hotmail.com. Araştırmalarım sırasında yardımlarını esirgemeyen Prof. Dr. Turgut Yiğit'e, Yrd. Doç. Dr. Sedat Erkut'a ve Prof. Dr. Güngör Karauğuz'a; Münih ve Mainz kentlerinde gerçekleştirdiğim çalışmalarım sırasında yardımlarını gördüğüm Prof. Dr. Jared L. Miller'e; arazi çalışmalarında emeği geçen Arş. Gör. Mert Kozan'a ve Serap Şimşek'e en içten teşekkürlerimi sunarım.

<sup>1</sup> G. Perrot-E. Guillaume, "Ghiaour-Kalé-si", *Revue Archéologique. Nouvelle Série* XII (1865), s. 1-14.

başkanlığında kazı çalışmaları yürütülmüştür<sup>2</sup>. 1993/94 ve 1998 yıllarında S. Lumsden başkanlığında arkeolojik yüzey araştırması ile topografya çalışmaları gerçekleştirilmiştir<sup>3</sup>. Gâvurkale'de Hitit, Frig ve Roma-Bizans dönemlerine ait üç kültür tabakası tespit edilmiştir<sup>4</sup>. Gâvurkale civarındaki vadide ise Üst Paleolitik'ten günümüze kadar insan faaliyetlerinin devam ettiği anlaşılmaktadır<sup>5</sup>.

Gâvurkale adı verilen tepenin zirvesinde güney yönünde, en yüksek yerinde yaklaşık 16 m.'ye ulaşan doğal bir ana kaya mevcuttur. Ana kayanın güney kesiminde oturan tanrı/tanrıça figürü ile yürüyen 2 erkek tasviri yer almaktadır (Lev. Ib). Tasvirler, K. Bittel tarafından M.Ö. 14.-13. yy.'a<sup>6</sup>; E. Akurgal tarafından ise M.Ö. 13. yy.'a<sup>7</sup> tarihlenmiştir. Tepenin zirve kesiminde kapısı kuzeye bakan bir oda yapısı mevcuttur.

Çalışmamızda Gâvurkale'de yer alan tasvirlerin ikonografisi ve Hititçe çivi yazılı metinlerin yardımıyla, figürlerin özellikleri ile kimlikleri tartışılacaktır. Ayrıca tepenin kuzey cephesinde yer alan oda yapısının işlevi üzerinde durulacaktır.

### Oturan Tanrı/Tanrıça Tasviri

Yürüyen tasvirlerin solunda yer alan tanrı/tanrıça tasviri, toprak seviyesinden 2,35 m. yükseklikte ve 2,40 m. boyundadır (Lev. IIa). Tasvir, ana kaya yüzeyine kabaca işlenmiştir. Bu haliyle detay işçiliği yapılmadan bırakıldığı izlenimi uyandırmaktadır. Vücudu cepheden baş ve ayakları ise profilden tasvir edilmiştir. Oturan tasvirin tanrıça olduğu yönünde

<sup>2</sup> H.H. von der Osten, *Discoveries in Anatolia 1930-31*, Chicago 1933, s. 60 vd.; H.H. von der Osten, *Gâvurkale Kılavuzu*, İstanbul 1937.

<sup>3</sup> S. Lumsden, "Gâvurkalesi, 1993", *Araştırma Sonuçları Toplantısı XII* (1995), s. 267-280; S. Lumsden, "Gâvurkalesi, 1994", *Araştırma Sonuçları Toplantısı XIII/2* (1996), s. 181-184; İ. Temizsoy-S. Lumsden, "Gâvurkalesi: The 1998 Season", *Anadolu Medeniyetleri Müzesi 1998 Yılı* (1999), s. 53-85.

<sup>4</sup> von der Osten, *Gâvurkale Kılavuzu*, s. 6-7.

<sup>5</sup> Lumsden, "Gâvurkalesi 1993", s. 270; S. Lumsden, "Gâvurkalesi: Investigations at a Hittite Sacred Place", *Recent Developments in Hittite Archaeology and History. Papers in Memory of Hans G. Güterbock*, ed. Yener, K.A.-H.A. Hoffner (2002), Indiana, s. 111-113.

<sup>6</sup> K. Bittel, *Die Hethiter*, München 1976, s. 179.

<sup>7</sup> E. Akurgal, *Hatti ve Hitit Uygarlıkları*, İstanbul 1995, s. 81.

kanaat bildirilmiştir<sup>8</sup>. Ağustos ayında, saat 18.00'dan sonra, gün ışığının kabartmaya yatay vurduğu sırada çektiğimiz fotoğrafta, tasvir üzerindeki pek çok detay ortaya çıkmaktadır (Lev. IIa). Sivrice işlenmiş burnu ve kulak çıkıntısı seçilebilmektedir (Lev. IIb<sup>9</sup>). Yürüyen erkek figürlerinden farklı olarak badem biçimli gözü cepheden tasvir edilmiştir. Başlığının arkasından bel hizasına kadar uzanan saç tutamının, bel hizasında yukarı doğru kıvrıldığı çıplak gözle seçilebilmektedir. Ense kesimindeki kabarik kesim ise başlığından dışarı taşan saçlarıdır.

Tasvirin oturağını incelediğimizde, oturağının iki tarafında belirtilen hatların aynı uzunlukta olmadığı anlaşılmaktadır. Oturağının arka kesimindeki hat, bacakları ile oturak arasındaki hattan daha uzundur (Lev. IIa-b). Buradan tasvirin oturağının kısa arkalıklı, dörtgen biçimli bir taht olduğu anlaşılmaktadır. Kısa arkalıklı taht ile figürün ayaklarının altında ise dörtgen taban/kürsü<sup>10</sup> işlenmiştir. Dörtgen taban/kürsünün Mısır etkisine işaret

<sup>8</sup> von der Osten, *Discoveries in Anatolia 1930-31*, s. 64; A. Ekrem, *Ancient Civilizations and Ruins of Turkey*, İstanbul 1970, s. 288; Bittel, *Die Hethiter*, s. 186; J. Börker-Klähn, *Alt Vorderasiatische Bildstelen und vergleichbare Felsreliefs. Mit einem Beitrag von Schunna-Misera A.*, Baghdader Forschungen Band 4 Text, Mainz am Rhein 1982, s. 258; K. Kohlmeyer, "Felsbilder der hethitischen Grossreichszeit", *Acta Prehistorica et Archaeologica* 15 (1983), s. 47; R. Naumann, *Eski Anadolu Mimarlığı*, Ankara 1991, s. 485; M. Darga, *Hitit Sanatı*, İstanbul 1992, s. 186; Akurgal, *Hatti ve Hitit Uygarlıkları*, s. 81; F. Kınal, *Eski Anadolu Tarihi*, Ankara 1998, s. 193; H. Kühne, "Gavur Kalesi, ein Ort der Ahnenverehrung?", *Kulturgeschichte. Altorientalische Studien für V. Haas zum 65. Geburtstag*, ed. Richter, T.-D. Prechel-J. Klinger (2001), Saarbrücken, s. 229; J.G. Macqueen, *Hititler ve Hitit Çağında Anadolu*, Ankara 2001, s. 147; K. Emre, "Felsreliefs, Stelen, Orthostaten. Großplastik als monumentale Form staatlicher und religiöser Repräsentation", *Die Hethiter und ihr Reich. Das Volk der 1000 Götter, Katalog der Ausstellung* (2002), Bonn, s. 227; Lumsden, "Gävurkalesi: Investigations at a Hittite Sacred Place", s. 114; A. Ünal, *Hititler Devrinde Anadolu II*, İstanbul 2003, s. 69; H. Ehringhaus, *Götter, Herrscher, Inschriften. Die Felsreliefs der Hethitischen Grossreichszeit in der Türkei*, Mainz am Rhein 2005, s. 13, Abb. 14; H.H. Ekiz, "Gävurkalesi (Gävurkale) Kaya Anıtı", *Anadolu Medeniyetleri Müzesi 2007-2008 Yılı* (2009), s. 214; T. Ökse, "Open-Air Sanctuaries of the Hittites", *Insights into Hittite History and Archaeology*, (Colloquia Antiqua 2), ed. Genz, H.-D. P. Mielke, (2011), Leuven-Paris-Walpole, MA, s. 232. H.Th. Bossert, E.P. Rossner ve E. Masson oturan figürün, Arinna Şehri'nin Güneş Tanrıçası'nı yansıttığını iddia etmiştir. H.Th. Bossert, *Altanatolien. Kunst und Handwerk in Kleinasien von den Anfängen bis zum völligen Aufgehen in der griechischen Kultur*, Die ältesten Kulturen des Mittelmeerkreises 2, Berlin 1942, s. 53; E.P. Rossner, *Die hethitischen Felsreliefs in der Türkei*, Nördlingen 1988., s. 58; E. Masson, "Le pays des Hittites", *Les Hittites. Civilisation indo-européenne à fleur de roche*, ed. Masson, E., *Les dossiers d'Archéologie* 193 (1994), s. 53. K. Kohlmeyer, tasvirin *Lehwani* yahut Yeryüzünün Güneş Tanrıçası olabileceği yönünde kanaat bildirmiştir. K. Kohlmeyer, "Anatolian Architectural Decorations, Statuary, and Stelae", *Civilizations of the Ancient Near East*, ed. Sasson, J.C. (1995), New York, s. 2652. H. Gonnet, tanrıçanın *Hepat(?)* tasviri olup olamayacağı sorusunu sormuştur. H. Gonnet, *Catalogue des documents royaux hittites du II<sup>e</sup> millénaire avant J.-C.*, Paris 1975, s. 21.

<sup>9</sup> Çizimi krş. Kohlmeyer, "Felsbilder der hethitischen Grossreichszeit", s. 45, Fig. 16B.

<sup>10</sup> Hitit kaya anıtları yahut ortostatlar üzerinde tasvir edilen kürsü örnekleri: Alacahöyük ortostatları arasında yer alan oturan tanrıçanın (Arinna'nın Güneş Tanrıçası(?)) ayaklarının altında bir kürsü yer almaktadır (Lev. IVa). Alacahöyük ortostatları arasında, oturan Fırtına Tanrısı'nın, tahtının ve ayaklarının altında bir

ettiği ifade edilmiştir<sup>11</sup>. Tasvirin başında kısa, boynuzsuz bir başlık mevcuttur. Figürün iki ayağı da işlenmiştir. Soldaki ayakkabısının ucu yukarı kıvrıktır (<sup>KUŞ</sup>E.SIR *hattil*<sup>12</sup>). Ayak bilekleri arasındaki çukur kesim, ayaklarına kadar uzanan bir elbise ile giyimli olduğuna işaret etmektedir.

Kısa arkalıklı taht üzerinde oturan tanrı/tanrıça, iki elini de ileriye doğru uzatmıştır. Tasvirin sol elinde (Δ) 'sağlık, sıhhat, iyilik' sembolü (L.370<sup>13</sup>) tuttuğu, yakından bakınca çıplak gözle seçilebilmektedir. Sağ elinde ise avuç içine sığabilecek büyüklükte bir GAL<sup>14</sup> kabı tutmaktadır<sup>15</sup> (Lev. IIa-b).

kürsü yer almaktadır (Lev. IVb). Sipylos (Akınar) kaya kabartmasının alt kesiminde yer alan çıkıntı, kanaatimizce figürün oturağı ile ayaklarının altındaki kürsünün varlığına işaret etmektedir (Lev. VIb).

<sup>11</sup> Darga, *a.g.e.*, s. 145-146.

<sup>12</sup> Darga, *a.g.e.*, s. 127.

<sup>13</sup> Hitt. *aššu-*, Akk. SIG<sub>5</sub>, MHW, s. 74-75.

<sup>14</sup> GAL kaplarının, altın (GUŠKIN), gümüş (KÜ.BABBAR), bronz (ZABAR), kilden (IM, *halina-*), asfalttan (GIR<sub>4</sub>) ve su mermerinden (NA<sub>4</sub>AS.SIR.GAL) yapılan çeşitleri bulunmaktadır. Y. Coşkun, "Boğazköy Metinlerinde Geçen Başlıca Libasyon Kapları", *A.Ü. Dil ve Tarih-Coğrafya Fakültesi Dergisi* XXVII/3-4 (1969), s. 25 vd.; Y. Coşkun, "Libasyonla İlgili "šipant-" ve "eku-" Terimleri Üzerinde Bir İnceleme", *VII. Türk Tarih Kongresi* (1972), Ankara, s. 97. <sup>DUG</sup>GAL'e, 'kadeh', Coşkun, "Libasyonla İlgili...", s. 19; Y. Coşkun, "Nomenclature of Hittite Pottery", *Archivum Anatolicum* 1 (1995), s. 38, 'fincan' H. Otten-V. Souček, *Das Gelübde der Königin Puduhepa an die Göttin Lehwani*, StBoT 1, Wiesbaden 1965, s. 100 vd. ve 'geniş bardak' S. Koşak, *Hittite Inventory Texts (CTH 241-250)*, Heidelberg 1982, s. 254. anlamları verilmiştir. <sup>DUG</sup>GAL, Hititçe <sup>DUG</sup>teššum(m)i-, <sup>DUG</sup>tiššum(m)i- ile eşitlenmiştir. Otten-Souček, *a.g.e.*, s. 101.

<sup>15</sup> Tanrı ve tanrıça tasvirlerinde <sup>DUG</sup>GAL, istisnasız biçimde sağ elde tutulmaktadır. Evlilik töreninin betimlendiği Bitik Vazosu'nda ise erkek figür GAL kabını sol elinde tutmaktadır. T. Özgüç, "The Bitik Vase", *Anatolia* II (1957), s. 60-16, Fig. 1-2; R.M. Boehmer, *Die Reliefkeramik von Boğazköy. Grabungskampagnen 1906-1912, 1931-1939, 1952-1978*, Berlin 1983, s. 20, Abb. 7a-b. Sıradan kişilerin betimlendiği figürlerde, <sup>DUG</sup>GAL'in sol elde tutulduğu anlaşılmaktadır. Çivi yazılı metinlerden anlaşıldığı kadarıyla <sup>DUG</sup>GAL, tanrılara yapılan sunularda kullanılan kaplar arasında önemli bir yer tutmaktadır. Ritüel işlemleri sırasında kullanılacak malzemenin kaydedildiği tapınak envanter metinlerinde GAL kapları da anılmaktadır. Koşak, *a.g.e.*, s. 254-255. Farklı büyüklükte GAL kaplarının üretildiği bilinmektedir. GAL kaplarının bazıları, <sup>DUG</sup>GAL TUR<sup>TIM</sup> şeklinde küçük oluşları belirtilerek diğerlerinden ayrılmıştır: KUB XXXI 56 14-15 // KUB XXXI 54 15-16 (CTH 585) 15) ve bu Tanrıça [Lehwani'ye] adak (için) 16) 3 küçük altın bardak, 5 altın baş [ ]. Avuç içine sığabilecek büyüklükte kap örnekleri Hattuša (F. Fischer, *Die Hethitische Keramik von Boğazköy*, Berlin 1963, Taf. 7; Taf. 120; 1036, 1040, 1039, 1062.), Yazılıkaya (J. Seeher, *Taşa Yontulu Tanrılar. Hitit Kaya Tapınağı Yazılıkaya*, İstanbul 2011, s. 91, Res. 98-99.), Alacahöyük (H.Z. Koşay, *Türk Tarih Kurumu Tarafından Yapılan Alaca Höyük Kazısı. 1937 - 1939'daki Çalışmalara ve Keşiflere Ait İlk Rapor*, Ankara 1951, Lev. XLII, Res. 3-6.; Lev. XLIII, Res. 1-4. Kaplar avuç içine sığabilecek büyüklüktedir. Koşay, *a.g.e.*, s. 21.) ve Şapinuwa (A. Süel-M. Süel, "2006 Yılı Ortaköy Kazı Çalışmaları", *Kazı Sonuçları Toplantısı* XXIX/2 (2008), s. 102-103.) kentinde ele geçmiştir. Hurrice *apí* (bkz. H.A. Hoffner, "Second Millenium Antecedents to the Hebrew 'Öb", *Journal of Biblical Literature* 86/4 (1967), s. 385 vd.) olarak adlandırılan 'çukur'lara yapılan ritüellerin yoğun bir şekilde gerçekleştirildiği anlaşılan Şapinuwa kenti, Ağılönü kutsal alanında ritüellerde kullanıldığı anlaşılan (KUB XII 11 IV? (CTH 701) 7) Hekim (Büyücü) diğer şarap GAL'ini kurban beyine verir. 8) Kurban beyi de aşağıya, yere doğru sunar. Coşkun, "Libasyonla İlgili...", s. 94.) çok sayıda fincan büyüklüğünde tabakçık ele geçmiştir (bkz. Lev. IIIa). Söz konusu kaplar avuç içine sığabilecek büyüklükte ve kilden imal edilmiştir.

Gâvurkale'de taht üzerinde oturan figürü daha iyi anlayabilmek için, çivi yazılı metinlerde taht (GİŞŞU.A<sup>16</sup>) üzerinde oturan tanrı betimlemelerine göz atalım.

KUB XXXIII 120 Öy. 1<sup>17</sup>

8 [Eski] yıllarda <sup>D</sup>*Alalu* (gökte) kral idi. <sup>D</sup>***Alalu***

9 **tahtı**(nda) oturur. Tanrıların birincisi, kuvvetli <sup>D</sup>*Anu*, (O'nun) önünde

10 dururdu. O'nun, Ayaklarının altında (önünde) eğilip, içmek için GAL kaplarını

11 eline verirdi.

12 <sup>D</sup>*Alalu*, dokuz yıl gökte kral idi. Dokuzuncu yılda

13 <sup>D</sup>*Anu*, <sup>D</sup>*Alalu*'ya karşı savaş açtı. *Alalu*'yu yendi.

14 Ve O (*Alalu*), O'nun (*Anu*'nun) önünden kaçtı, aşağıya karanlık yere (toprağa) [

15 (*Alalu*) Aşağıya karanlık yere (toprağa) gitti ve <sup>D</sup>***Anu*** O'nun **tahtı**-na oturdu.

16 <sup>D</sup>*Anu* tahtına oturur ve kudretli <sup>D</sup>*Kumarbi* ona içkisini verirdi.

17 Ayaklarının altında eğilip, içmesi için GAL kaplarını eline koyardı.

---

KBo V 2 Ay. III<sup>18</sup>

17 O iki kamış sap alır; ve **Fırtına Tanrısı**'nın tahtının bulunduğu (yerde)

18 (orada) O **tahtın** önünde kamış sapları hazırlar,

---

<sup>16</sup> MHW, 646.

<sup>17</sup> (CTH 344). Coşkun, "Boğazköy Metinlerinde Geçen...", s. 31-32.

<sup>18</sup> (CTH 471.A). R. Strauß, *Reinigungsrituale aus Kizzuwatna. Ein Beitrag zur Erforschung hethitischer Ritualtradition und Kulturgeschichte*, Berlin-Göttingen 2006, s. 227-228; 240.

KUB XVII 7 + KUB XXXIII 93+95+96+KUB XXXVI 7+KBo XXVI 58 IV<sup>19</sup>

51' Bunları söyledikleri sırada **Güneş Tanrısı** [içeri] girdi.

52' O'nun oturması için **taht** hazırladılar, o oturmadı. Yemesi için ona

53' sofru kurdular, o yanaşmadı. Kadehi

54' verdiler; o dudağına (bile) dokundurmadı.

---

KUB XXXIII 106 Kol. 2<sup>20</sup>

27 [**Fırtına Tanrısı**, Taşmiş]u'nun sözlerini işitince, acele etti ve [derhal]

28 [(O) hemen] **tahtından** (ayağı) kalktı.

---

KBo XVI 97 sol kenar boşluğu sol<sup>21</sup>

3a Tulpi-Tešsub (için) çare/deva var mıdır? Yer - Tanrı **Miiantazipa**'nın **tahtının** üzerinde

4a bir düğüm bulunur, parmak *puhunuhiman*, zi (x) sonra

---

Çivi yazılı metinlerde betimlenen tahtta oturan tanrı/tanrıçalar (<sup>D</sup>*Anu*, <sup>D</sup>*Alalu*, <sup>D</sup>U, <sup>D</sup>UTU, <sup>D</sup>*Miiantazipa*) Hitit pantheonunun en başındaki tanrılardan oluşmaktadır.

Hitit Kaya kabartmaları ve sanat eserlerinde tahtta oturan; elinde GAL kabı tutan tanrı/tanrıça tasvirlerine baktığımızda:

<sup>19</sup> (CTH 345), H.G. Güterbock, "The Song Ullikummi Revised Text of the Hittite Version of a Hurrian Myth", *Journal of Cuneiform Studies* V/4 (1951), s. 160-161.

<sup>20</sup> (CTH 345), H.G. Güterbock, H.G., "The Song of Ullikummi Revised Text of the Hittite Version of a Hurrian Myth (Continued)", *Journal of Cuneiform Studies* VI/1 (1952), s. 22-23.

<sup>21</sup> (CTH 571), M. Schuol, "Die Terminologie des hethitischen SU-Orakels. Eine Untersuchung auf der Grundlage des mittelhethitischen Textes KBo XVI 97 unter vergleichender Berücksichtigung akkadischer Orakeltexte und Lebermodelle, I", *AoF* 21 (1994), ss. 106; 111.

- Fraktin kabartmasında yer alan hiyerogliflerden (<sup>MASANA</sup> *hi<pa-tu>*<sup>22</sup>), kısa arkalıklı **tahta** oturan ve elinde GAL kabı tutan tanrıçanın (Lev. IIIb) **Hepat** olduğu anlaşılmaktadır.

- Alacahöyük ortostatları arasında, kısa arkalıklı **taht** üzerinde oturan **Fırtına Tanrısı** (W/TONITRUS) sağ elinde tuttuğu GAL kabı ile kendisine yapılan sunuyu içerken tasvir edilmiştir (Lev. IVb).

- Yazılıkaya A galerisi girişinde yer alan 65-66 No.lu kabartmada, hiyerogliflerden (DEUS) anlaşıldığı kadarıyla, karşılıklı olarak oturan bir tanrı ve tanrıça tasvir edilmiştir<sup>23</sup> (Lev. Va). Tasvirlerdeki detaylar seçilememekle birlikte 66 No.lu figürün kısa arkalıklı bir **taht** üzerinde oturduğu anlaşılmaktadır. Yazılıkaya 66 No.lu figürün Hitit pantheonunun başındaki tanrıça **Hepatı** tasvir ettiği düşüncesi tarafımızdan teklif edilmiştir<sup>24</sup>.

- Yağrı Steli'nde (Lev. Vb) karşılıklı olarak oturan iki figür tasvir edilmektedir. Sağda yer alan figürün kısa arkalıklı bir **taht** üzerinde oturan **Fırtına Tanrısı**'nı tasvir ettiği düşünülmektedir<sup>25</sup>.

- Alacahöyük'te bulunmuş iki bronz figüründe, **taht**'ta oturur durumdaki tanrıça başının etrafında geniş bir serpuş/hâle ile tasvir edilmiştir<sup>26</sup>. Benzer ikonografik özellikler, Kayseri Müzesi'nde sergilenen Çiftlik Heykelciği<sup>27</sup> ve Metropolitan Museum Art'da sergilenen heykelcikte<sup>28</sup> de mevcuttur. Söz konusu heykelcikler **Güneş Tanrıçası** ile ilişkilendirilmiştir<sup>29</sup>.

<sup>22</sup> F.C. Woudhuizen, *Luwian Hieroglyphic Monumental Rock and Stone Inscriptions from the Hittite Empire Period*, Innsbruck 2004, s. 70.

<sup>23</sup> E. Laroche, E., "Les dieux de Yazilikaya", *Revue Hittite et Asiatique* XXVII/84-85 (1969), s. 101 vd.

<sup>24</sup> A. Özcan, "Yağrı Steli", *Ömer Çapar'a Armağan*, ed. Yiğit, T-M.A. Kaya-A. Sina (2012), Ankara, s. 222 vd.

<sup>25</sup> Özcan, a.g.m., s. 223 vd.

<sup>26</sup> Koşay, a.g.e., Lev. LXVII, Res. 1a-b.

<sup>27</sup> Ş. Doğan, "Çiftlik Heykelciği", *Anadolu/Anatolia XIV* (1970), s. 73-74, I, 1-4; II, 1-3.

<sup>28</sup> O.W. Muscarella, *The Norbert Schimmel Collection*, New York 1974, No. 125.

<sup>29</sup> Darga, a.g.e., s. 99; 102. Ayrıca başında hâle ile tasvir edilen tanrıçaların Güneş Tanrıçası'nı simgelemesi hakkında bkz. Kohlmeyer, "Anatolian Architectural Decorations,..." , s. 2652.

- Eflatunpınar Anıtı'nda (Lev. VIa) ön kesimdeki VIa figürü **tahtta** oturmuş bir tanrıyı ve VIb figürü ise **tahtta** oturur durumda bir tanrıçayı tasvir etmektedir<sup>30</sup>. VIa figürü, **Fırtına Tanrısı**, VIb ise **Arinna'nın Güneş Tanrıçası** ile eşitlenmiştir<sup>31</sup>. Yine anıtın sağ ve sol kesimi ile karşıdaki oda yapısı önünde oturur durumda bir tanrıça mevcuttur. Anıtın karşısında yer alan iç oda yapısının Güneş Tanrıçası için inşa edilmiş tapınak olduğu iddia edilmiştir<sup>32</sup>.

- Sipylos dağı eteklerinde, ana kayaya oyularak işlenmiş figür, **taht** üzerinde oturmaktadır (Lev. VIb). Figürün '**Ana Tanrıça**'yı tasvir ettiği düşünülmektedir<sup>33</sup>.

Hitit İmparatorluk dönemine ait, çivi yazılı metinlerde betimlenen (<sup>D</sup>Anu, <sup>D</sup>Alalu, <sup>D</sup>U, <sup>D</sup>UTU, <sup>D</sup>Miiantazipa) ve kaya kabartmaları ile sanat eserlerinde tasvir edilmiş (<sup>D</sup>Hepat, <sup>D</sup>U, <sup>D</sup>UTU, Ana Tanrıça) taht üzerine oturan tanrı ve tanrıça figürleri, Hitit pantheonunun en başında yer alan tanrı ve tanrıçalardan oluşmaktadır. Yukarıdaki verilerden anlaşılıyor ki tanrının taht üzerinde tasvir edilmesi, o tanrının önemli oluşuna ve Hitit pantheonunun üst kesiminde yer aldığına işaret etmektedir. Bu veriler ışığında Gâvurkale'deki oturan tasviri değerlendirdiğimizde: figürün kısa arkalıklı bir 'taht' üzerinde oturması (Lev IIa-b); kısa arkalıklı taht ile figürün ayaklarının altında, dörtgen taban/kürsü'nün yer alması; yürüyen iki tanrı figürünün, oturan figüre yönelmiş olarak, dua pozisyonunda değil de selamlama pozisyonunda tasvir edilmeleri (Lev. VIIa-b), oturan figürün pantheonun başında yer aldığına ve varsayımımızın lehine kanıtlar olarak kabul edilebilir. Oturan tanrı ve tanrıçalar zaman zaman kendilerine sunu yapıldığı sırada, sağ ellerinde tuttukları GAL kabı ile tasvir

<sup>30</sup> A. Erkanal, "Eflatun Pınar Anıtı", *Bedrettin Cömert'e Armağan. Hacettepe Üniversitesi, Sosyal ve İdari Bilimler Fakültesi Beşeri Bilimler Dergisi*, Özel Sayı, Ankara (1980), s. 298, Res. 3.

<sup>31</sup> J. Börker-Klähn, "Eflatun Pınar Zu Rkonstruktion, Deutung und Datierung", *Jahrbuch des Deutschen Archäologischen Institut* 90 (1976), s. 33 vd.; 1976, 33 vd.; Darga, *a.g.e.*, s. 186; Ehringhaus, *a.g.e.*, s. 51 vd. A. Erkanal, Eflatunpınar Anıtı'nda bir Güneş Tanrıçası'nın yer alamayacağı iddia etmiştir. Erkanal, *a.g.m.*, s. 290.

<sup>32</sup> V. Haas, "Die Hethitische Religion", *Die Hethiter und ihr Reich. Das Volk der 1000 Götter, Katalog der Ausstellung* (2002), Bonn, s. 108.

<sup>33</sup> Bossert, *Altanatolien...*, s. 60, 560-562; S. Lloyd, *Early Highland Peoples of Anatolia*, London 1967, s. 72; E. Akurgal, *Anadolu Uygarlıkları*, İstanbul 1988, s. 383; Darga, *a.g.e.*, s. 185; Kınal, *a.g.e.*, s. 194.



edilmişlerdir. Diğer taraftan Gâvurkale'de oturan figürün seçilebilen hatlarının Fraktin Anıtı'ndaki tanrıça figürü ile benzerliği dikkati çekmektedir. Söz konusu benzerlikleri şu şekilde sıralayabiliriz:

- Hurri kültür etki alanı içinde yer alan Fraktin'de sol blokta oturan <sup>D</sup>*Hepat* figürü, kısa boynuzsuz formda bir başlık giymektedir. Puduhepa figüründe de başlığın bir benzeri mevcuttur. Gâvurkale tasvirinde de ana hatları seçilebilen başlık boynuzsuz ve kısa biçimli bir formdadır (krş. Lev. IIa-b ile Lev. IIIb).

- Gâvurkale'deki oturan tasvir, Fraktin'deki <sup>D</sup>*Hepat* figürüne benzer şekilde, kısa arkalıklı bir taht üzerinde oturmaktadır (krş. Lev. IIa-b ile Lev. IIIb).

- Fraktin'de Fırtına Tanrısı ile III. Hattuşili'nin işlendiği sol blokta yer alan figürlerde detaylar belirtilmiştir<sup>34</sup>. Sağ kesimde tanrıça *Hepat* ve kraliçe Puduhepa figürlerinin yer aldığı blokta ise figürler detay işçiliği yapılmadan bırakılmıştır. Alacahöyük ortostatları arasında yer alan iskemle üzerinde oturan Fırtına Tanrısı tasvirinde detaylar belirtilmiştir (Lev. IVb). Tahtta oturan tanrıça figüründe ise detaylar işlenmemiştir<sup>35</sup> (Lev. IVa). Sipylos'ta taht üzerinde oturan figür, detay işçiliği yapılmadan bırakılmıştır (Lev. VIb). Gâvurkale kabartmalarında da erkek figürler, oturan figüre göre daha ayrıntılı işlenmiştir. Özetle Hitit İmparatorluk dönemi kaya kabartmalarında dişi figürler detay işçiliği yapılmadan bırakılmıştır.

Yukarıda belirtilen verileri dikkate alarak, Gâvurkale'deki, oturan figürün Hitit pantheonunun başında yer alan, tanrıça *Hepat* tasviri olduğunu düşünmekteyiz.

### Yürüyen Tanrı Tasvirleri

Erkek figürler, solda yer alan oturan tanrıçaya yönelmiş, sağ adımları önde, yürür şekilde tasvir edilmişlerdir. Sağdaki figür 3,56 m., soldaki ise 3,67 m. yüksekliğindedir. Erkek figürler Hitit sanatına özgü ikonografik

<sup>34</sup> Ehringhaus, *a.g.e.*, s. 62, Abb. 113.

<sup>35</sup> Darga, *a.g.e.*, s. 144-145.

özellikleri yansıtmaktadır. Her iki figürde de vücut, cepheden; baş ve ayaklar, profilden tasvir edilmiştir (Lev. VIIa-b).

Gâvurkale'nin kaşifleri, G. Perrot ve E. Guillaume erkek tasvirlerin iki savaşçıyı temsil ettiğini düşünmüşlerdi<sup>36</sup>. J. Gastang figürlerin, baba ve oğul tanrıları yansıttığını<sup>37</sup>; E. Meyer ise tasvirlerin başlarındaki boy-nuzların Babilonya'daki örneklere benzediğini ve tanrı simgesi olduğunu<sup>38</sup>; H.Th. Bossert, Şuppiliuma ile oğlu II. Murşili tasvirleri olduğunu<sup>39</sup>; K. Bittel, iki tanrı yahut bir kral ile prens tasviri<sup>40</sup> olabileceklerini düşünmüştür. H. Gonnet<sup>41</sup>, R. Naumann<sup>42</sup> ve A.M. Dinçol<sup>43</sup> figürlerin iki kralı temsil ettiğini iddia etmiştir. M. Darga, Nişantepe buluntuları (Güneykale Oda Yapısı/2. No.lu oda) ile Gâvurkale'deki oda yapısı arasında ilişki kurarak, söz konusu ilişkiyi tasvirlerin ölmüş bir kral ve oğlu oluşu lehine kanıt olarak kabul etmiştir<sup>44</sup>. E. Akurgal, erkek figürlerin bir hava tanrısı ile oğlunu<sup>45</sup>; K. Kohlmeyer Fırtına Tanrısı ile oğlu yahut öndeki sakalsız figürün tanrılaştırılmış bir kral olabileceğini<sup>46</sup>; E. Masson iki savaşçıyı<sup>47</sup>; S. Lloyd<sup>48</sup>, K. Kohlmeyer<sup>49</sup>, E.P. Rossner<sup>50</sup>, H. Kühne<sup>51</sup>, J.G. Macqueen<sup>52</sup>, K. Emre<sup>53</sup>, S. Lumsden<sup>54</sup> ve A. Ünal<sup>55</sup> iki tanrıyı; B.J.

<sup>36</sup> Perrot-Guillaume, a.g.m., s. 3.

<sup>37</sup> J. Garstang, *The Land of the Hittites. An Account of Recent Explorations and Discoveries in Asia Minor, with Descriptions of the Hittite Monuments*, London 1910, s. 163.

<sup>38</sup> E. Meyer, *Reich und Kultur der Chetiter*, Berlin 1914, s. 74.

<sup>39</sup> Bossert, *Altanatolien...*, s. 53.

<sup>40</sup> Bittel, *Die Hethiter*, s. 186.

<sup>41</sup> Gonnet, *a.g.e.*, s. 21.

<sup>42</sup> Naumann, *a.g.e.*, s. 485.

<sup>43</sup> A.M. Dinçol, "Hititler", *Anadolu Uygarlıkları Ansiklopedisi* 1 (1982), s. 118.

<sup>44</sup> Darga, *a.g.e.*, s. 186.

<sup>45</sup> Akurgal, *Ancient Civilizations ...*, s. 288; Akurgal, *Hatti ve Hitit Uygarlıkları*, s. 86; E. Akurgal, 1961 yılındaki yayınında erkek figürlerin iki kralı temsil ettiği yönünde görüş bildirmiştir. E. Akurgal, *Die Kunst der Hethiter*, München 1961, No. 99.

<sup>46</sup> Kohlmeyer, "Anatolian Architectural Decorations,..." , s. 2652.

<sup>47</sup> Masson, a.g.m., s. 53.

<sup>48</sup> Lloyd, *a.g.e.*, s. 73.

<sup>49</sup> Kohlmeyer, "Felsbilder der hethitischen Grossreichszeit", s. 47; Kohlmeyer, "Anatolian Architectural Decorations,..." , s. 2651.

<sup>50</sup> Rossner, *a.g.e.*, s. 58-59.

<sup>51</sup> Kühne, a.g.m., s. 229.

<sup>52</sup> Macqueen, *a.g.e.*, s. 147.

Collins, bir kral ile kralın kişisel tanrısını<sup>56</sup> J. Seeher, ise bir tanrı eşliğinde kralı<sup>57</sup> tasvir ettiklerini iddia etmiştir.

Erkek figürler, sağ adımları önde, hareketli biçimde tasvir edilmişlerdir. Sağ elleri başparmak dışında, açık olarak, yüz hizasına gelecek şekilde, 'selamlama pozisyonu'nda yukarıdadır (Lev. VIIb<sup>58</sup>). Sol elleri ise bel seviyesinde, sıkılmış bir yumruk biçimde işlenmiştir. Baş parmakları ise tanrıçayı işaret edecek şekilde açıktır. Soldaki figürün sıktığı sol yumruğundan dışarı taşan bir nesne bulunmaktadır.

Figürler dizleri açıkta bırakan kısa bir etek ile giymişlerdir. Figürlerin eteklerinin ortasında, kemerden aşağıya doğru bir şerit uzanmaktadır. Bu şeridin benzerleri, Yazılıkaya'daki tanrı tasvirleri<sup>59</sup>, Amasya (Doğantepe) Heykelciği<sup>60</sup>, Lazkiye Heykelciği<sup>61</sup>, Boğazköy Heykelciği<sup>62</sup> ve Kral Kapısı Kabartması'nda<sup>63</sup> mevcuttur. Sağdaki figürün eteğinin alt kesimindeki bant düzgün uzanmamaktadır (Lev. VIIa-b). Buradan eteklerin ortasındaki şeridin bir yırtmacı yansıttığı anlaşılmaktadır. Soldaki figürün eteğinin üzerinde yüksek kenarlıklı bir kemer mevcuttur. Sağdaki figürde ise kemer mevcut değildir. Her iki figürde de göğsün üzerinde kavuşan ve göğsün ortasına doğru uzanan hat belirtilmiştir. Bu hat figürlerin belden yukarı kısımlarının çıplak olduğuna işaret etmektedir. Soldaki figürün başlığının ön ve arka kısmında yer alan 3 sıra boynuz, çıplak gözle seçilebilmektedir. Sağdaki figürde ise başlığın ön tarafında 3, arka-

<sup>53</sup> Emre, "Felsreliefs, Stelen, Orthostaten...", s. 229.

<sup>54</sup> Lumsden, "Gâvurkalesi: Investigations at a Hittite Sacred Place", s. 114.

<sup>55</sup> Ünal, *Hittiter Devrinde Anadolu II*, s. 69.

<sup>56</sup> B.J. Collins, *The Hittites and Their World*, Atlanta 2007, s. 128.

<sup>57</sup> J. Seeher, önde yer alan sakalsız figürün kral yahut prens olabileceğini, arkadaki figürün ise tanrı olabileceği yönünde fikir bildirmiştir. J. Seeher, "Landschaft sein Siegel aufdrücken - hethitische Felsbilder und Hieroglypheninschriften als Ausdruck der herrscherlichen Macht- und Territorialanspruchs", *AfO* 36 (2009), s. 134.

<sup>58</sup> Çizimi krş. Akurgal, *Ancient Civilizations...*, s. 288, Fig 120b; Kohlmeyer, "Felsbilder der hethitischen Grossreichszeit", s. 45, Fig. 16A.

<sup>59</sup> Çizimler için bkz. Bittel ve diğ., *a.g.e.*, Taf. 63.

<sup>60</sup> S. Alp, "Amasya Civarında Zara Bucağında Bulunan Hitit Heykeli ile Diğer Hitit Eserleri", *Anadolu/Anatolia* 6 (1961), Lev. XXIII-XXV.

<sup>61</sup> Alp, "Amasya Civarında...", Lev. XXXIII-XXXVI.

<sup>62</sup> Bittel, *Die Hethiter*, s. 227, Res. 262.

<sup>63</sup> Bittel, *Die Hethiter*, s. 231, Res. 267.

sında ise tek boynuz mevcuttur. Her iki figür de Hititçe çivi yazılı metinlerde <sup>KUŞ</sup>E.SIR *hattilr*<sup>64</sup> şeklinde belirtilen, ucu yukarı kıvrık ayakkabılar giymektedir. Sağdaki figürün sol tarafa denk gelen kalça kısmı, öne çıkıntı yapacak şekilde işlenmiştir. Ayrıca figürünün bacakları, sağdaki figüre göre abartılı biçimde büyük işlenmiştir (Lev. VIIa-b).

Sağdaki figürün dirsek hizasından geriye uzanan çıkıntı, başlığından dirseğinin ardına kadar uzanan saç tutamıdır. İki figürün de ense kısmı, başlıklarından dışarı taşan saç yansıtabilecek şekilde dolgun işlenmiştir. Buradan iki figürün de uzun bir saça sahip olduğu anlaşılmaktadır.

Soldaki figür tanrısal ikonografiye uygun olarak asker giyimlidir. Belinde hilal kabızalı kılıç taşımaktadır. Kılıç vücudun ön tarafına işlenmiştir. Sağdaki figürde ise sağ dirseğinin altında kılıç kabzasına işaret edebilecek hilal biçimli belli belirsiz kabartı dışında kılıca dair herhangi bir iz mevcut değildir (Lev. VIIa-b). Figürün solunda bel hizasından aşağı meyil yaparak aşağı doğru uzanan ana kayadaki yarıklıkla kabartmaların inşası sırasında mevcuttu. Ana kayadaki yarıklık nedeniyle belli belirsiz seçilen kılıç kabzasının devamı işlenmemiştir.

Sağdaki figür, soldakinden farklı biçimde, sakallı, iri burunlu ve kulakları abartılı biçimde büyük işlenmiştir. Hititçe *zamangur/zamanga*<sup>65</sup> olarak adlandırılan sakal, Kuzey Suriye-Mezopotamya etkisine işaret etmektedir<sup>66</sup>.

Hitit kraliyet pantheonunun tasvir edildiği Yazılıkaya'da, ana sahne-  
de (Lev. VIIIa) yer alan <sup>D</sup>*Kumarbi*<sup>67</sup> (No. 40, Kırkların Tanrısı<sup>68</sup>), <sup>DIM</sup>  
<sup>URU</sup>*Hatti* (No. 41, Hatti Ülkesi'nin Fırtına Tanrısı<sup>69</sup>), <sup>D</sup>U (No. 42, Fırtına

<sup>64</sup> Darga, *a.g.e.*, s. 127.

<sup>65</sup> MHW, 813.

<sup>66</sup> H. Haroutunian, "Bearded or Beardless? Some Speculations on the Function of the Beard among the Hittites", *Recent Developments in Hittite Archaeology and History. Papers in Memory of Hans G. Güterbock*, ed. Yener, K.A.-H.A. Hoffner (2002), Indiana, s. 44.

<sup>67</sup> Bittel ve diğ., *a.g.e.*, s. 149.

<sup>68</sup> Laroche, "Les dieux de Yazilikaya", s. 70; Seeher, *Taşa Yontulu Tanrılar*, s. 64.

<sup>69</sup> Laroche, "Les dieux de Yazilikaya", s. 69-70; Seeher, *Taşa Yontulu Tanrılar*, s. 65; M. Darga'ya göre <sup>D</sup>A (Suların ve Bilgelik'in Tanrısı). Darga, *a.g.e.*, s. 160.

Tanrısı, <sup>D</sup>*Tešup*<sup>70</sup>) sakallı olarak tasvir edilmişlerdir. *Tešup*'un sırtına bastığı iki dağ tanrısı, <sup>D</sup>*Namni* ve <sup>D</sup>*Hazzi* (No. 42<sup>71</sup>) ile No. 13-15 ve 16a-17'de tasvir edilen 5 dağ tanrısı sakallıdır<sup>72</sup>. <sup>D</sup>*Kušuh* (No. 35, Ay Tanrısı<sup>73</sup>), <sup>D</sup>É.A<sup>74</sup> (No. 39, Hikmet Tanrısı<sup>75</sup>) ile hangi tanrıları tasvir ettikleri bilinmeyen No. 23-24 figürleri sakallıdır. Yazılıkaya A galerisinde yer alan IV. Tuthaliya kabartmasında, kralın adının yazılı olduğu kartuşta yer alan dağ tanrısı, sakallı ve kulakları abartılı biçimde büyük işlenmiştir (Lev. VIIIb). Alacahöyük ortostatlarından, kısa arkalı tahtta oturan Fırtına Tanrısı tasviri sakallıdır (Lev. IVb). Anadolu Medeniyetleri Müzesi'nde sergilenen fildişi dağ tanrısı heykelciği, iki elini göğsünün üzerinde kavuşturmuş biçimde tasvir edilmiştir. Tanrı, sakallı ve kulakları abartılı biçimde büyük işlenmiştir (Lev. IXa). Özel bir koleksiyonda yer alan Şarkışla Tören Baltası (Lev. IXb) üzerinde, en altta sakallı ve kulakları abartılı biçimde büyük tasvir edilmiş tanrı figürü, bir dağ tanrısını<sup>76</sup> tasvir etmektedir. Eflatunpınar Anıtı'nın alt cephesinde ellerini göğüslerinin üzerinde kavuşturmuş 5 sakallı dağ tanrısı yer almaktadır (Lev. VIa). Tanrıların kulakları abartılı biçimde iri işlenmiştir<sup>77</sup>. Fasıllar Anıtı'nda tasvir edilen tanrı figürünün<sup>78</sup> ileri attığı sağ adımının altına işlenmiş dağ tanrısı<sup>79</sup>, Eflatunpınar Anıtı'ndaki dağ tanrılarına benzer biçimde iki elini göğsünün üzerinde kavuşturmuş şekilde tasvir edilmiştir. Fasıllar Anıtı'n-

<sup>70</sup> Laroche, "Les dieux de Yazilikaya", s. 63-69; Bittel ve diğ., *a.g.e.*, s. 150-151.

<sup>71</sup> Laroche, "Les dieux de Yazilikaya", s. 67; Seeher, *Taşa Yontulu Tanrılar*, s. 65.

<sup>72</sup> Laroche, "Les dieux de Yazilikaya", s. 81-85; Seeher, *Taşa Yontulu Tanrılar*, s. 37 vd. 5 dağ tanrısından farklı olarak buradaki 16 no.lu figür siliktir. Eflatunpınar Anıtı'nın alt kesiminde 5 dağ tanrısı tasviri yer almaktadır. Eflatunpınar Anıtı'ndaki 5 dağ tanrısının varlığında hareketle, Hitit pantheonunda 5 ayrı isim taşıyan, dağ tanrısı grubunun yer aldığını, Yazılıkaya'da silik durumdaki 16 no.lu figürünün dağ tanrılarından farklı bir tanrıyı temsil ettiğini düşünmekteyiz.

<sup>73</sup> Laroche, "Les dieux de Yazilikaya", s. 73; Bittel ve diğ., *a.g.e.*, s. 140.

<sup>74</sup> Bittel ve diğ., *a.g.e.*, s. 142.

<sup>75</sup> Laroche, "Les dieux de Yazilikaya", s. 71; Seeher, *Taşa Yontulu Tanrılar*, s. 60.

<sup>76</sup> Bittel, *Die Hethiter*, s. 28; Emre, "Felsreliefs, Stelen, Orthostaten...", s. 230.

<sup>77</sup> A.S. Özenir, "Eflatunpınar Hitit Anıtı 1996 Yılı Temizlik ve Kazı Çalışmaları", *VIII. Müze Kurtarma Kazıları Semineri* (1998), s. 139.

<sup>78</sup> J. Seeher, figürün Fırtına Tanrısı'nı tasvir ettiğini iddia etmiştir. Seeher, "Landschaft sein Siegel aufdrücken...", s. 133.

<sup>79</sup> Kohlmeyer, "Anatolian Architectural Decorations, ...", s. 2652; Seeher, "Landschaft sein Siegel aufdrücken...", s. 133.

daki dağ tanrısı, sakallı ve kulakları abartılı biçimde işlenmiştir (Lev. Xa).

Hitit İmparatorluk dönemine ait mühürlerde yer alan tanrı figürlerine baktığımızda, yarım elips ve altında yıldırım işareti (W/TONITRUS) ile belirtilen Fırtına Tanrıları<sup>80</sup> sakallıdır. Dağ Tanrıları<sup>81</sup> ise sakallı ve kulakları abartılı biçimde büyük işlenmiştir.

Hitit kaya kabartmaları, mühürler ve sanat eserleri üzerinde yer alan kral tasvirlerinin tümünün sakalsız oluşunu<sup>82</sup> dikkate alırsak, sağdaki figürümüzün herhangi bir Hitit kralı ile ilişkisinin olamayacağı açıktır. Soldaki figürün ise tanrının önünden yürüyen bir Hitit kralını yansıtmayacağı da gayet açıktır. Lev. VIIa-b'de görüldüğü üzere erkek figürlerin sağ elleri dua eder pozisyonda değildir. Bir tür 'selamlama pozisyonu'ndadır<sup>83</sup>. Bu durum figürlerin tanrı oluşları yönünde bir diğer ipucudur. Genel olarak bakıldığında, her iki figürde de kralî ikonografiye ait herhangi bir özellik mevcut değildir. Yürüyen erkek figürleri tamamen tanrısal ikonografi özellikleri yansıtmaktadır.

Hitit tasvir sanatında sakalın erkekliği, verimliliği ve gücü sembolize ettiği ifade edilmiştir<sup>84</sup>. Yukarıda örnekleri verilen kaya kabartmaları ve mühürler üzerindeki tasvir örneklerinden anlaşıldığı kadarıyla;

- *karuileš šiunes*<sup>85</sup> olarak adlandırılan 'ilk/eski tanrılar'<sup>86</sup>,

<sup>80</sup> T. Beran, *Die hethitische Glyptik von Boğazköy I Die Siegel und Siegelabdrücke der vor- und althethitischen Perioden und die Siegel der hethitischen Grosskönige*, Berlin 1967, Taf. 15, 250a; 251a ve 252a'da Fırtına Tanrıları sakallı olarak tasvir edilmiştir. H.G. Güterbock, *Siegel aus Boğazköy I. Teil: Die Königsiegel der Grabungen bis 1938*, AfO Beiheft 5, Berlin 1940, 38a, 39a ve 40a'daki mühürlerde Fırtına Tanrıları sakallıdır. S. Herboldt, *Die Prinzen- und Beamtsiegel der hethitischen Grossreichszeit auf Tonbullen aus dem Nişantepe-Archiv in Hattusa*, Mainz 2005, Taf. 10, 124a-b; 150a-b ve 151a-b'de Fırtına Tanrıları sakallı tasvir edilmiştir. Herboldt, *a.g.e.*, Taf. 504.2b'de Fırtına Tanrısı sakallı tasvir edilmiştir.

<sup>81</sup> Beran, *a.g.e.*, Taf. 12, 160; 161'deki dağ tanrıları sakallıdır. Mühürlerde dağ tanrılarının bellerine kadar uzanan saçları belirtilmiştir. Güterbock, *Siegel aus Boğazköy I*, 63 ve 64 No.lu mühürlerde tasvir edilen dağ tanrıları sakallıdır. Bunlardan 63 No.lu mühürdeki dağ tanrısı uzun saçlıdır.

<sup>82</sup> Haroutunian, *a.g.m.*, s. 49-51.

<sup>83</sup> Hitit sanatında, sözünü ettiğimiz 'selamlama pozisyonu'nun başka bir örneğini tespit edemedik. Biz burada mevcut olan durumu, Hitit sanatının geneline uyarlayarak adorasyon olarak açıklamaktan ziyade, tespit ettiğimiz üzere (fotoğrafında da gayet net görülebilmektedir) 'selamlama pozisyonu' ifadesini kullanmayı tercih ettik (bkz. Lev. VIIa-b).

<sup>84</sup> Haroutunian, *a.g.m.*, s. 51.

- Hitit pantheonunun başında yer alan Fırtına Tanrısı/Teşup,
- dağ tanrıları,

sakallı olarak tasvir edilmektedir. Bu küçük listeden hareketle arkada yer alan tanrının 'ilk/eski tanrılar'dan birisi, Fırtına Tanrısı yahut Dağ Tanrısı olabileceğini düşünerek Gâvurkale'deki erkek tasvirlerine baktığımızda: sakallı figürün önünde başka bir tanrı tasvirinin yer aldığı göz önüne alınırsa, sakallı figürün 'ilk/eski tanrılar'dan birisini yahut Fırtına Tanrısı'nı simgelemesi, tanrılar arası hiyerarşi açısından mümkün görünmemektedir<sup>87</sup>. Özetle pantheonun başındaki bir tanrı pantheonun alt sıralarındaki bir tanrının ardında yürür bir şekilde tasvir edilmez. Bu noktada erkek figürlerden sağdaki figürün sakallı, kulaklarının ve baldırlarının<sup>88</sup> abartılı biçimde büyük işlenmiş oluşunu (Lev. VIIb) dikkate alarak bir dağ tanrısını yansıttığını düşünmekteyiz. Tek tanrı ile tek dağ tanrısı kombinasyonuna ise Fasıllar Anıtı (Lev. Xa) ve Şarkışla Tören Baltası üzerinde rastlamaktayız (Lev. IXb). Bu satırların kimi okuyucuları, "Tanrı figürlerinde yer alan büyük kulak 'her şeyi işiten' anlamında gelmektedir." şeklinde bir eleştiri getirebilir. Bu noktada yukarıda özelliklerini sıralamış olduğum dağ tanrısı tasvirlerinin ikonografik özelliklerini dikkate alarak fildişinden mamul bir Hitit eserini daha incelediğimizde (Lev IXc): Güneş kursu altındaki figürlerden ortadaki, boğa şeklinde tasvir edilmesinden anlaşıldığı üzere Fırtına Tanrısı'nı simgelemektedir. Fırtına Tanrısı'nın sağında ve solunda tasvir edilen figürlerde ise dikkatimizi çeken en belirgin özellik kulakların abartılı biçimde büyük olarak işlenişidir. Ayrıca ellerinde hakimiyet sembolü asa (<sup>GIS</sup>*kalmuş*<sup>89</sup>) tutan figürler, ellerini göğüsleri üzerinde kavuşturmuş şekilde tasvir edilmişlerdir.

<sup>85</sup> E. Laroche, "Les dénominations des dieux "antiques" dans les textes hittites", *Anatolian Studies Presented to Hans Gustav Güterbock on the Occasion of his 65th Birthday*, ed. Bittel, K.-Ph.H.J. Houwink ten Cate-E. Reiner (1974), İstanbul, s. 175 vd.

<sup>86</sup> Yazılıkaya No. 41 ve 42. Bkz. Lev. 9a.

<sup>87</sup> Bildiğimiz kadarıyla Hitit İmparatorluk dönemine tarihlenen tasviri Hitit sanat eserlerinde, Fırtına Tanrısı'nın <sup>D</sup>*Hepat* yahut Güneş Tanrıçası'na adorasyon pozisyonunda tasvir edildiği herhangi bir örnek mevcut değildir.

<sup>88</sup> KUB XXXIII 86 + KUB VIII 66 (CTH 348.I.11.A) Ay. 3 5') ve dağlar dokunmuş (bir) elbise gibi bana yeşilliklerini [sunar] J. Siegelová, *Appu-Märchen und Hedammu-Mythus*, Wiesbaden 1971, s. 56-57.

<sup>89</sup> MHW, 302.

Solda yer alan figürün eteğinde dağı simgeleyen kıvrımlar belirtilmiştir. Kanaatimizce fildişi eserde Fırtına Tanrısı'nın iki tarafındaki tasvirler *Namni* ve *Hazzi* adlı dağ tanrılarını simgelemektedir.

Gâvurkale'deki oturan tanrıça ve yürüyen tanrı tasvirleri arasında ikonografik farklılıklar mevcuttur:

- Oturan tanrıçanın gün batımı sırasında çektiğimiz fotoğrafta, gayet net bir şekilde görüldüğü üzere gözleri cepheden tasvir edilmiştir (Lev. IIa-b). Yürüyen Tanrı figürlerinden sağda yer alan tasvirin gözleri ise oturan tanrıça figüründen farklı biçimde profilden tasvir edilmiştir (Lev. Xb). Figürlerin göz işçilikleri arasındaki farklılık, tasvirlerin farklı dönemlerde yapıldıklarına işaret etmektedir.

- Oturan tanrıçadan farklı olarak yürüyen tasvirlerde kaslar belirtilmiştir (krş. Lev. IIa-b ile Lev. VIIa-b). Genel olarak bakıldığında da yürüyen tanrı figürleri, oturan tanrıçaya göre daha ustaca bir işçiliğin ürünüdürler.

Yukarıdaki ikonografik özellikleri dikkate aldığımızda, oturan tanrıça figürü ile erkek figürlerin farklı dönemlerde farklı ustalar tarafından yapıldıklarını anlaşılmaktadır. Kanaatimizce yürüyen tanrı tasvirlerinin ikonografisi ve işçilik kalitesi M.Ö. 13. yy.'ın ikinci yarısına işaret etmektedir<sup>90</sup>. Oturan tanrıça tasvirinin badem biçimli gözü cepheden tasvir edilmiştir. Oturan tanrıça figürü ile yürüyen tanrı figürleri arasındaki ilişkiyi dikkate alarak, tasvirin inşa süresi için yakın bir dönem önermek istiyoruz. Kanaatimizce oturan tanrıça tasviri de M.Ö. 13. yy.'ın ilk yarısına tarihlenmelidir.

Gâvurkale'de figürlerin işlendiği ana kayanın batı yönüne baktığımızda, yaklaşık olarak 6 x 4 m. ölçülerinde bir kesim düzleştirilerek bırakılmıştır (Lev. XIa). Söz konusu kesimin yıprandığı, yeni figürler için

<sup>90</sup> Sirkeli kaya kabartmasında II. Muwatalli tasvirinde gözler cepheden işlenmiştir. Bkz. Ehringhaus, *a.g.e.*, s. 98, Abb. 175-176. Fraktin'de sol blokta, Fırtına Tanrısı ve III. Hattuşili tasvirlerinin; sağ blokta ise Puduhepa'nın gözleri cepheden işlenmiştir. Bkz. Ehringhaus, *a.g.e.*, s. 61, Abb. 112; 62, Abb. 113; 63, Abb. 115. Gâvurkale'de en sağda tasvir edilen figürün gözleri profilden işlenmesi yönüyle II. Muwatalli ve III. Hattuşili dönemi tasvirlerinden daha gelişmiş bir işçiliğin, dolayısı ile adı geçen krallardan sonraki bir dönemin ürünü olmalıdır.



hazırlandığı yahut taşınabilir tanrıları koymak amacıyla hazırlandığı fikirleri ileri sürülmüştür<sup>91</sup>. Bu teklifleri tek tek incelediğimizde: Düzleştirilmiş kesimdeki figürlerin yıprandığı fikrini, oturan tanrıça figürü ile yürüyen tanrı figürlerinin günümüze kadar ulaşabilmiş olmaları çürütmektedir. Düzleştirilmiş kesimin taşınabilir figürler için hazırlandığı fikri ise 6 x 4 ölçülerinde geniş bir alandan bahsettiğimiz düşünülünce ve Yazılıkaya'daki nişler<sup>92</sup> ile birlikte değerlendirilince yetersiz bir açıklama olduğu anlaşılmaktadır. Yukarıda belirttiğimiz üzere, figürlerin inşasında zaman farkı yönündeki ipuçlarını dikkate aldığımızda: önce oturan figürün, bir müddet sonra yürüyen tanrı tasvirlerinin yapıldığı anlaşılmaktadır. Bu noktada Gâvurkale'nin inşasının bitmediğini, ana kayanın batı yönündeki düzleştirilmiş kesimin yeni figür/figürler için hazırlanmış olabileceğini düşünmekteyiz. Kabartmalara genel olarak bakıldığında ise, gerek oturan tanrı figürünün, gerekse yürüyen tanrı figürlerinin detay işçiliğinin yapılmamış oluşunu fikrimizin lehine ipucu olarak kabul etmek istiyoruz.

### Oda Yapısı

Gâvurkale'de Hitit dönemine tarihlenen buluntulara göz attığımızda, tepenin güney kesiminde doğal ana kaya üzerine işlenmiş kabartmalar yer almaktadır. Geriye kalan üç cephe ise Hitit stilinde kiklopik taşlardan örülerek oluşturulmuş duvar (35 x 37 m.<sup>93</sup>) mevcuttur. Duvarlar ile çevrilmiş alanın içinde ise giriş kapısı kuzeye bakan bir oda yapısı yer almaktadır (Lev. XIb). Güney cephede yer alan rölyeflerden, vadi tabanına kadar olan kesimde ise Hitit seramikleri ele geçmiştir<sup>94</sup>.

<sup>91</sup> Kohlmeyer, "Felsbilder der hethitischen Grossreichszeit", s. 46 vd.; Ehringhaus, *a.g.e.*, s. 14.

<sup>92</sup> Yazılıkaya B galerisinde iki (Bittel ve diğ., *a.g.e.*, s. 40, Abb. 10a; Ehringhaus, *a.g.e.*, s. 28, Abb. 43; Seeher, *Taşa Yontulu Tanrılar*, s. 107, Res. 115-116b-c) doğu duvarında ise bir niş (Bittel ve diğ., *a.g.e.*, Taf. 47, 2-3; Seeher, *Taşa Yontulu Tanrılar*, s. 107, Res. 116b-117) mevcuttur.

<sup>93</sup> Bittel, *Die Hethiter*, s. 114; Lumsden, "Gâvurkalesi: Investigations at a Hittite Sacred Place", s. 115.

<sup>94</sup> S. Lumsden, Hitit dönemi seramiklerinin Frig malzemesi arasında çok seyrek olarak var olduğunu belirtmiştir. Temizsoy-Lumsden, *a.g.m.*, s. 56; Lumsden, "Gâvurkalesi: Investigations at a Hittite Sacred Place", s. 116-117. Ayrıca bkz. M. Özsait-N. Özsait, "Les sites archéologiques du Ile millénaire avant J.-C. à Tokat", *Akten des IV. Internationalen Kongresses für Hethitologie*, Würzburg, ed. Wilhelm, G. (2001), Würzburg, s. 544.

Hitit dönemi duvar kalıntılarının tepenin zirve kesimini çevrelemekten ibaret olduğu anlaşılmaktadır<sup>95</sup>. Buna tepede Hitit iskânını kanıtlayacak miktarda mimari ve seramik buluntunun ele geçmemiş oluşu eklenince<sup>96</sup>, Gâvurkale'nin yerleşim yahut tâhkim edilmiş kale özelliği göstermediği anlaşılmaktadır. Bu noktada Gâvurkale'nin Hitit inançları gereğince inşa edilmiş olması gerekliliği ortaya çıkmaktadır<sup>97</sup>. Gâvurkale'de ele geçen az sayıdaki seramik ise yerleşimden ziyade, burada ritüellerin gerçekleştirildiğine<sup>98</sup> işaret edecek miktardadır.

*Illuyanka* efsanesinde geçen ve *Inara* tarafından *Tarukka* şehrinde kaya üzerine inşa edilen <sup>NA</sup><sub>4</sub>*pîruni*<sup>99</sup> yapısının, Gâvurkale, Yenicekale ve Nişantepe (Güneykale Oda Yapısı/2 No.lu oda) ile ilişkili olabileceği iddia edilmiştir<sup>100</sup>.

Gâvurkale'de yer alan oda yapısının, Hititçe çivi yazılı metinlerde anılan 'taş ev' (É.NA<sub>4</sub>)<sup>101</sup>, *hekur*<sup>102</sup> ve <sup>NA</sup><sub>4</sub>*hekur*<sup>103</sup> yapılarından birisi oldu-

<sup>95</sup> Tepenin aşağı kesimlerinde yer alan sur kalıntıları Orta Frig dönemine (M.Ö. 7.-6. yy.) tarihlenmektedir (Lumsden, "Gâvurkalesi: Investigations at a Hittite Sacred Place", s. 111-113). Frig surlarının, Hitit surlarına kıyasla basit işçilikleri ile farklı bir dönem ve medeniyetin ürünü oldukları hemen dikkati çekmektedir.

<sup>96</sup> Temizsoy-Lumsden, a.g.m., 55.

<sup>97</sup> Gâvurkale'deki yapının bir ibadet mekânı özelliği gösterdiği fikri H.H. von der Osten tarafından ifade edilmiştir. von der Osten, *Gâvurkale Kılavuzu*, s. 7 vd.

<sup>98</sup> Hitit kaya kabartmaları, yılın belli dönemlerinde ziyaret edildiklerine dair izler taşımaktadır: Yazılıkaya B galerisinde iki (Bittel ve diğ., a.g.e., s. 40, Abb. 10a; Ehringhaus, a.g.e., s. 28, Abb. 43; Seeher, *Taşa Yontulu Tanrılar*, s. 107, Res. 115-116b-c) doğu duvarında ise bir niş (Bittel ve diğ., a.g.e., Taf. 47, 2-3; Seeher, *Taşa Yontulu Tanrılar*, s. 107, Res. 116b-117) mevcuttur. Fraktin Anıtı'nın yer aldığı ana kayanın üst kesiminde 35 cm. çapında, 70 cm. derinliğinde ve bir diğeri 45 cm. çapında ve 50 cm. derinliğinde iki sunu çanağı yer almaktadır. D. Ussishkin, "Hollows, "Cup-Marks", and Hittite Stone Monuments", *Anatolian Studies* XXV (1975), s. 86 vd. Fig 2-3. Sirkeli Anıtı'nın yer aldığı ana kaya üzerinde 32 cm. çapında ve 20 cm. derinliğinde ve bir diğeri 25 cm. çapında, 12 cm. derinliğinde iki sunu çanağı mevcuttur. Ussishkin, a.g.m., s. 89, Fig. 4-6. Yazılıkaya'da A galerisi girişinin karşısındaki doğal kaya üzerinde 27-32 cm. çapında, 4-23 cm. derinliğinde bir sunu çanağı mevcuttur. Bittel ve diğ., a.g.e., s. 104, Abb. 94; Ussishkin, a.g.m., s. 91, Fig. 8-9. Boğazkale'de Aslanlı Kapı aslanlarından, solda yer alan kapı aslanının altındaki kaide üzerinde, aslanın sol pençesinin önünde iki küçük sunu çanağı mevcuttur. Ussishkin, a.g.m., s. 91 vd. Fig. 11-12; Ehringhaus, a.g.e., s. 31, Abb. 48-49.

<sup>99</sup> KUB XVII 6 Öy. I 13-14 (CTH 321.C); KUB XXXVI 110 Öy. 13'-16' (CTH 820.1).

<sup>100</sup> G.M. Beckman, "The Anatolian Myth of Illuyanka", *Journal of the Ancient Near Eastern Society* 14 (1982), s. 21.

<sup>101</sup> Kohlmeyer, "Felsbilder der hethitischen Grossreichszeit", s. 48; Rossner, a.g.e., s. 58; Kühne, a.g.m., s. 232; T.P.J. van den Hout, "Tombs and Memorials: The (Divine) Stone-House and Hegur Reconsidered", *Recent Developments in Hittite Archaeology and History. Papers in Memory of Hans G. Güterbock*, ed. Yener, K.A.-H.A. Hoffner (2002), Indiana, s. 91.

ğu iddia edilmiştir. Gâvurkale'deki oda yapısının işlevi ile ilgili olarak ise mezar yapısı<sup>104</sup> ve mozole/türbe<sup>105</sup> açıklamaları yapılmıştır.

<sup>NA</sup><sub>4</sub> *hekur* "dağ tepesi/kaya zirvesi<sup>106</sup>, 'zirve, kaya tapınağı<sup>107</sup> ve 'taş ev<sup>108</sup> olarak çevrilmiştir. Nişantepe (Güneykale Oda Yapısı/2 No.lu oda)'de, Yazılıkaya B galerisinde<sup>109</sup> ve Yenicekale'de<sup>110</sup> aranmıştır<sup>111</sup>. É.NA<sub>4</sub> DINGIR<sup>LIM</sup> 'tanrısal taş ev' olarak tercüme edilmiştir<sup>112</sup>. Mozole/türbe olarak açıklanmıştır<sup>113</sup>. É.NA<sub>4</sub> yapısı 'taş ev'<sup>114</sup> olarak açıklanmış ve Yazılıkaya B galerisinde aranmıştır<sup>115</sup>. Yazılıkaya B galerisi mozole/türbe olarak açıklanmıştır<sup>116</sup>.

<sup>102</sup> H.G. Güterbock, "The Hittite Conquest of Cyprus Reconsidered", *Journal of Near Eastern Studies* 26/2 (1967), s. 81; van den Hout, a.g.m., s. 91.

<sup>103</sup> Lumsden, "Gâvurkalesi: Investigations at a Hittite Sacred Place", s. 119; I. Singer, "In Hattuša The Royal House Declined' - Royal Mortuary Cult in 13th Century Hatti", *Central-North Anatolia in the Hittite Period - New Perspectives in Light of Recent Research. Acts of the International Conference Held at the University of Florence (7-9 February 2007)*, (Studia Asiana 5), ed. Daddi, F.P.-G. Torri-C. Corti (2009), Roma, s. 172.

<sup>104</sup> Lloyd, a.g.e., s. 72; Akurgal, *Ancient Civilizations ...*, s. 288-289; Dinçol, a.g.m., s. 118; Kühne, a.g.m., s. 232; van den Hout, a.g.m., s. 91; Macqueen, a.g.e., s. 147; F. Işık, "Karanlık Dönem" in Aydın- lığı ve Frig Sanatının 'Anadoluluğu' Üzerine", *Anadolu /Anatolia* 24 (2003), s. 26.

<sup>105</sup> Rossner, a.g.e., s. 57.

<sup>106</sup> F. Imparati, "Le Istituzioni Culturali dei <sup>na</sup> *hekur* e il Potere Centrale Ittita", *Studi Micenei Ed Egeo-Anatolici* XVIII (1977), s. 19.

<sup>107</sup> G.M. Beckman, *Hittite Birth Rituals*, Second Revised Edition, StBoT 29, Wiesbaden 1983, s. 39.

<sup>108</sup> R. Opfermann, "War für die Hethiter Yazılıkaya ein "hékur"?", *XXXII<sup>ème</sup> Rencontre Assyriologique Internationale*, Istanbul, 6-10/VIII/1987, ed. Erkanal H.-V. Donbaz - A. Uğuroğlu (1987), Ankara, s. 235.

<sup>109</sup> V. Haas, *Geschichte der Hethitischen Religion*, (HdO), Leiden - New York, Köln 1994, s. 245-246.

<sup>110</sup> A. Schachner, "Boğazköy - Hattuša 2007 Yılı Çalışmaları", *Kazı Sonuçları Toplantısı* XXX/3 (2009), s. 478.

<sup>111</sup> P. Neve, "Boğazköy-Hattuša 1992 Kazı ve Onarım Çalışmaları", *Kazı Sonuçları Toplantısı*, XV/1 (1994), s. 295; Schachner, a.g.m., s. 477-478.

<sup>112</sup> van den Hout, a.g.m., s. 75.

<sup>113</sup> Imparati, a.g.m., s. 26; Opfermann, a.g.m., s. 235.

<sup>114</sup> van den Hout, a.g.m., s. 74.

<sup>115</sup> Imparati, a.g.m., s. 62 vd.; van den Hout, a.g.m., s. 80.

<sup>116</sup> Imparati, a.g.m., s. 61; Darga, a.g.e., s. 169.

<sup>NA</sup><sub>4</sub> *hekur* SAG.UŠ ebedi zirve/kaya zirvesi<sup>117</sup> şeklinde çevrilmiştir. SAG.UŠ ise 'ebedi'<sup>118</sup> olarak açıklanmış, 'anıtsal tip'<sup>119</sup> şeklinde tanımlanmıştır. Yazılıkaya B galerisinde<sup>120</sup>, Nişantepe (Güneykale Oda Yapısı/2.No.lu oda)<sup>121</sup>'de, Sarı Kale<sup>122</sup>, Yenicekale<sup>123</sup>, Karadağ'da<sup>124</sup> ve Konya Hatıp'ta<sup>125</sup> aranmıştır.

Yazılıkaya A ve B galerilerinde IV. Tuthaliya'nın isim kartuşu yer almaktadır<sup>126</sup>. Güneykale Oda Yapısı'nın girişinde sol kesimde, sağ elinde mızrak sol elinde ise yay tutan figür; odanın sağ kesiminde II. Şuppiluliuma'ya ait hiyeroglif yazıt ve odanın dip kesiminde, güneş kursu altında elinde <sup>GIŠ</sup> *kalmuš* taşıyan bir figür<sup>127</sup> bulunmaktadır. Özetle, yapılar ile Hitit kralları arasındaki bağlantının maddi kalıntıları mevcuttur. Gâvurkale'de ise bir Hitit kralı yahut prensine işaret edecek herhangi bir tasvir yahut yazıt mevcut değildir. "Oda yapısı hangi Hitit kralı yahut prensi için mezar, taş ev yahut mozole/türbe olarak inşa edilmiştir?" sorusu, "Yürüyen Tanrı Tasvirleri" başlığı altında tartıştığımız üzere, Gâvurkale'de yanıtız kalmaktadır. Gâvurkale, ana kaya üzerine, kiklopik taşlardan inşa edilmiş oluşu yönüyle, Sarı Kale ve Yenicekale ile benzerlik göstermektedir. Ana kaya üzerine işlenmiş tanrı tasvirleri dikkate alındığında ise ünük bir yapı özelliği göstermektedir. Gâvurkale'deki oda yapısının işlevi ile ilgili görüşler, oda yapısının mezar yapısı ve mozo-

<sup>117</sup> Güterbock, "The Hittite Conquest of Cyprus Reconsidered", s. 81; Hawkins 1995, 59; van den Hout, a.g.m., s. 77.

<sup>118</sup> van den Hout, a.g.m., s. 74.

<sup>119</sup> van den Hout, a.g.m., s. 76-77.

<sup>120</sup> H. Otten, "Neue Quellen zum Ausklang des Hethitischen Reiches", *Mitteilungen der Deutschen Orient-Gesellschaft zu Berlin* 94 (1963), s. 22; Bittel ve diğ., a.g.e., s. 256; Singer, a.g.m., s. 183.

<sup>121</sup> Güterbock, "The Hittite Conquest of Cyprus Reconsidered", s. 81; Imparati, a.g.m., s. 63; van den Hout, a.g.m., s. 80.

<sup>122</sup> Güterbock, "The Hittite Conquest of Cyprus Reconsidered", s. 81.

<sup>123</sup> Güterbock, "The Hittite Conquest of Cyprus Reconsidered", s. 81.

<sup>124</sup> S. Alp, "Zur Lage der Stadt Tarhuntašša", *Atti Del II Congresso Internazionale di Hittitologia*, Pavia, 28 giugno 2 luglio, ed. Carruba, O.-M. Giorgieri-C. Mora, *Studia Mediterranea IX* (1995), Pavia, s. 8.

<sup>125</sup> G. Karauğuz, "Bronz Tablette (Bo 86/299) Geçen NA<sub>4</sub> SAG.UŠ "türbe", Yapısı Üzerine", *Belle-ten LXVII/248* (2003), s. 7.

<sup>126</sup> Akurgal, *Die Kunst der Hethiter*, Abb. 78; 84-85.

<sup>127</sup> Ehringhaus, a.g.e., s. 34-35, Abb. 53-56.

le/türbe oluşu yönündedir. Gâvurkale'deki arkeolojik ve filolojik verilerin ışığında ulaştığımız sonuç ise teklif edilen işlev önerilerinin dışına çıkmaktadır. Gâvurkale mezar yahut mozole/türbe özelliği taşımamaktadır.

Gâvurkale'deki oda yapısı ile duvarların, kabartmalarda betimlenen tanrı figürleri için inşa edilmiş bir kült yapısı olabileceği fikri ifade edilmiştir<sup>128</sup> (Lev. XIb). Oda yapısının kapısı ile oturan tanrıça figürünün aynı hizada yer alması, oda yapısının figürler ile ilişkili olabileceği fikri lehine bir kanıt olarak kabul edilebilir. Gâvurkale'de üzerinde tasvirlerin yer aldığı ana kaya üzerinde, herhangi bir kralî figürün yahut yazıtın yer almayışı dikkate alınınca, oda yapısının, tanrılar ile ilişkili olarak inşa edildiğini düşünmek eldeki buluntulardan çıkarılabilecek yegane sonuç gibi görünmektedir. Başka bir deyişle Gâvurkale'deki oda yapısını herhangi bir Hitit kralının ölü kültüyle ilişkilendirebilmek için şu an hiç bir maddi buluntuya sahip değiliz. Gâvurkale'deki veriler tanrılar için inşa edilmiş bir oda yapısının varlığına işaret etmektedir. Bu noktada Hititçe çivi yazılı metinlere göz attığımızda, metinler bize tanrılara adanmış/tanrılar adına inşa edilmiş  $\acute{E}^{NA}_4hekur$  yapılarının varlığını bildirilmektedir:

$\acute{E}^{NA}_4hekur$  <sup>D</sup>LAMMA KUB XXII 70 (CTH 566) Öy. 13; 20; 26; 42; 45; 49; 51; 73; KUB XXII 70 (CTH 566) Ay. 17; 20; 38; 51; 54<sup>129</sup>; KUB XIV 4 (CTH 70.1.A) Öy. II x+5<sup>130</sup>; KBo XXII 209 (CTH 635) Ay. x+7.

$\acute{E}^{?]}^{NA}_4hekur$  <sup>D</sup>LAMMA KUB XVIII 54 (CTH 570) III 76<sup>131</sup>.

$^{NA}_4hekur$  <sup>D</sup>Kammama KBo X 35 (CTH 626) Öy.<sup>?</sup> I 4<sup>132</sup>; KUB LVI 37 (CTH 530) Öy. I x+7.

$^{NA}_4hekur$  <sup>D</sup>[KUB XXVII 13 (CTH 698.1B) Ay. IV 10<sup>133</sup>; KUB X 81 (CTH 617.2) 5.

<sup>128</sup> Masson, a.g.m., s. 54; Ehringhaus, a.g.e., s. 13.

<sup>129</sup> A. Ünal, *Hitit Sarayındaki Entrikalar Hakkında Bir Fal Metni (KUB XXII 70=Bo 2011)*, Ankara 1983, s. 43 vd.

<sup>130</sup> Imparati, a.g.m., s. 63.

<sup>131</sup> Imparati, a.g.m., s. 63.

<sup>132</sup> Imparati, a.g.m., s. 63.

<sup>NA</sup><sub>4</sub> <sup>D</sup>*Pirwa* KUB XVI 42 (CTH 568.5) Öy. 1<sup>134</sup>.

<sup>NA</sup><sub>4</sub> [<sup>D</sup>]*Pirwa* KBo VI 28 (CTH 88) Ay. 22<sup>135</sup>.

Gâvurkale'deki oda yapısı (É), kiklopik taş blokları ile (NA<sub>4</sub>) inşa edilmiş ve bir tepe üzerinde (*hekur*)'dir. Ayrıca Gâvurkale'de 3 tanrı tasviri bulunmaktadır. Kanaatimizce elimizdeki arkeolojik ve filolojik veriler bizi, Gâvurkale'deki oda yapısının <sup>D</sup>*Hepata* adanmış bir É <sup>NA</sup><sub>4</sub>*hekur* yapısı olduğu noktasına ulaştırmaktadır.

Gâvurkale'deki oda yapısı ile ilgili değerlendirmemizin ardından, çivi yazılı metinlerde anılan oda yapılarıyla ilişkili görülen arkeolojik materyale tekrar göz attığımızda: Gâvurkale, Yazılıkaya B Galerisi, Sarı Kale, Yenicekale, Nişantepe (Güneykale Oda Yapısı/2 No.lu oda), Kızıldağ ve Konya Hatıp birbirinden farklı karakterde yapılar yahut arkeolojik buluntular oldukları ilk bakışta dikkati çekmektedir.

Çivi yazılı metinlerde oda yapılarını ifade etmek için kullanılan Hititçe kelimelere baktığımızda: É<sup>136</sup>, É.NA4<sup>137</sup>, É *hekur*<sup>138</sup>, É.NA4 *hekur*<sup>139</sup>, *hekur*<sup>140</sup>, <sup>NA</sup><sub>4</sub>*hekur*<sup>141</sup>, <sup>NA</sup><sub>4</sub>*hekur* SAG.UŠ<sup>142</sup>, É.NA4 DINGIR-LIM<sup>143</sup>, É *hešta*<sup>144</sup> karşımıza birbirinden farklı formlarda çıkmaktadır. Tıpkı söz konusu kelimeler ile ilişkilendirebileceğimiz arkeolojik kalıntıların birbirinden farklı özellikte oluşu gibi. Kanaatimizce yapı çeşitleri metinlerde birbirinden farklı formlarda yazıldıkları üzere birbirinden farklı işleve sahip yapı çeşitlerini ifade etmektedirler. Bu noktada çivi yazılı metinler-

<sup>133</sup> Imperati, a.g.m., s. 64.

<sup>134</sup> Imperati, a.g.m., s. 64.

<sup>135</sup> Imperati, a.g.m., s. 64.

<sup>136</sup> MHW, 98.

<sup>137</sup> MHW, 100.

<sup>138</sup> KUB XVI 27 Öy. I 3; VSNF XII 128 Ay. 11.

<sup>139</sup> KUB XIV 4 Öy. II x+5.

<sup>140</sup> MHW, 208.

<sup>141</sup> MHW, 208.

<sup>142</sup> MHW, 208.

<sup>143</sup> KBo XIII 176 x+9; KUB X 81 x+5.

<sup>144</sup> MHW, 209-210.

de yapıları ifade eden kelimeler ve oda yapılarının işlevleri değerlendirirken yapılan genellemelerden -mezar, mozole/türbe- kaçınılmasının gerektiği arkeolojik buluntular ile filolojik materyalin gözden geçirilmesinden çıkan bir sonuçtur. Ölü ritüelleri bize Hititlerin ölümlerini yaptıklarını bildirmektedir<sup>145</sup>. Başta Hitit başkenti Hattuša ve daha pek çok Hitit kentinde henüz kralî mezar tespit edilememiştir<sup>146</sup>. Çeşitli yayınlarda Hitit mezarları olarak sunulan mezarlıkların, Hitit geleneği dışındaki M.Ö. II. bin yıl halklarının defin geleneğini yansıttığı anlaşılmaktadır. Elimizdeki arkeolojik ve filolojik veriler bizi Hititlerin ölümlerini gömmedikleri noktasına ulaştırmaktadır. Bu tablodan sonra tüm araştırmamız boyunca detaylı olarak incelediğimiz üzere Gâvurkale'deki oda yapısının işlevini mezar olarak açıklayabilmek için şu an elimizde arkeolojik ve filolojik hiçbir ipucu mevcut değildir.

Gâvurkale'de oda yapısı ile kabartmalarda tasvir edilen tanrıların varlığı<sup>147</sup>, burada kült işlemlerinin gerçekleştirilmesini gerekli kılmaktadır. Tapınlara ait envanter metinleri kült işlemlerinin gerçekleştirilebilmesi için gerekli malzemeler hakkında detaylı bilgiler sunmaktadır<sup>148</sup>. Bu noktada, Gâvurkale'de ritüel yahut bayram törenlerinin gerçekleştirilmesi, kült gereçlerinin depolanması ve oda yapısının bakımının gerekliliği, civarda bir Hitit yerleşiminin varlığını gerekli kılmaktadır<sup>149</sup>. Gâvurkale'ye yakın mesafedeki höyüklere göz attığımızda: Gâvurkale'nin güneyinde, yaklaşık olarak kuş uçuşu 5,5 km. mesafede, Dereköy'den Haymana'ya uzanan modern karayolu kenarında, Dereköy sınırları içinde

<sup>145</sup> H. Otten, *Hethitische Totenrituale*, Berlin 1958.

<sup>146</sup> K. Emre, *Yanarlar. Afyon Yöresinde Bir Hitit Mezarlığı / Yanarlar. A hittite cemetery near Afyon*, Ankara 1978, s. 61.

<sup>147</sup> Arnuwanda ve Ašmunikal'in tanrılara duaları, yıl içinde tanrılara yapılması gereken ritüeller ve sunular hakkında bilgi vermektedir: KUB XVII 21 Öy. Kol. 1 (CTH 375.1) 21) ve sizin günlük, aylık ve yıllık kurbanlarınızı ve 22) bayramlarınızı böylesine hiç kimse 23) yerine getirmemişti.

<sup>148</sup> Koşak, *a.g.e.*, s. 4 vd.

<sup>149</sup> Fraktin Anıtı'na 2 km. mesafede yer alan Fraktin Höyük'te III. Hattuşili dönemine tarihlenebilecek seramik ele geçmiştir. T. Özgüç, "Fraktin Kabartması Yakınındaki Prehistorik Ev", *Anatolia I* (1956), s. 64. Konya-Hatıp Anıtı'nın bulunduğu ana kayanın üst kesiminde anıt ile çağdaş, Hitit mimari kalıntıları ile seramik tespit edilmiştir. Karauğuz, *a.g.m.*, Res. 2-1, 2-2, 2-3; Res. 3-5; Res. 4-7, 4-8, 4-9; Res. 5-10, 5-11, 5-12; Res. 6-7. İmamkulu, Taşçı ve Gezbeli Hitit anıtlarının yakınında ise Hitit dönemi yerleşimi tespit edilememiştir. Özgüç, T., "Ankara Üniversitesi Adına Yapılan Fraktin Kazısı ve Tetkik Gezileri", *Bulleten XII/45* (1948), s. 262.

yer alan Höyüktepe ve Gâvurkale'nin yaklaşık 12 km. doğusunda Külhöyük yer almaktadır<sup>150</sup>. Bu höyüklerden Külhöyük, Gâvurkale ile ilişkilendirilmiştir<sup>151</sup>. Külhöyük'te gerçekleştirilen arkeolojik yüzey araştırması<sup>152</sup> ve kazı çalışmaları neticesinde<sup>153</sup>, Külhöyük'ün Gâvurkale ile çağdaş olmadığı anlaşılmıştır. Bu noktada, Höyüktepe'nin, Gâvurkale ile çağdaş oluşunu<sup>154</sup> ve yürüme mesafesinde (kuş uçuşu 5,5 km.) yer almasını dikkate alarak, Gâvurkale'nin kült işlemlerinin gerçekleştirilmesi ile ilişkili olabileceği fikrini bir varsayım olarak öne sürmek istiyoruz.

<sup>150</sup> Gâvurkale ile ilişkilendirebileceğimiz, yürüme mesafesinde, M.Ö. II. bin yıl malzemesi içeren başka bir höyük tespit edemedik.

<sup>151</sup> Ertem, H., "1990 Yılı Yaz Aylarında Ankara Gölbaşı ve Haymana İlçe Sınırları İçinde Gerçekleştirilen Satış Araştırmaları", *Araştırma Sonuçları Toplantısı IX* (1992), s. 588; H. Ertem, "Külhöyük'ün Asur Ticaret Kolonileri ve Hititlere Ait Çivi Yazılı Belgelerdeki Adı Hakkında Bir Deneme", *Archivium Anatolicum I* (1995), s. 75; İ. Temizsoy-V. Kara-N. Çetin, "Külhöyük Kurtarma Kazıları", *Anadolu Medeniyetleri Müzesi 1995 Yıllığı* (1996), s. 52 vd.

<sup>152</sup> Külhöyük'te Eski Hitit, Koloni ve Erken Bronz Çağı yerleşimin mevcut olduğu (Ertem, "1990 Yılı Yaz Aylarında...", s. 587) ve Hitit İmparatorluk döneminin varlığını ispatlayacak malzemenin mevcut olmadığı bildirilmiştir. Ertem, "Külhöyük'ün Asur Ticaret Kolonileri...", s. 74-75.

<sup>153</sup> Külhöyük'te, 1992 yılında Doğu Mermerci başkanlığında kazı çalışmaları yürütülmüştür. Çalışmalar sonucu Hitit sur kalıntıları (D. Mermerci, "Oyaca Kasabası Külhöyük 1992 Kurtarma Kazısı", *Anadolu Medeniyetleri Müzesi 1992 Yıllığı* (1993), s. 5, Lev. XIII, Res. 9) ile höyüğün batı ve güney kesiminde iki ayrı tünelin varlığı tespit edilmiştir (Mermerci, *a.g.m.*, s. 3-5, Lev. VI, Res. 5; Lev. X, Res. 14). Ancak söz konusu buluntuların Hitit Krallığı'nın hangi evresine ait olduğu yönünde kanaat bildirilmemiştir. 1992 yılından sonraki kazı dönemlerinde gerçekleştirilen çalışmalarda, Külhöyük'te Eski Hitit Dönemi'nin varlığı belirtilmiş (Temizsoy-Kara-Çetin, "Külhöyük Kurtarma Kazıları", s. 40 vd.; İ. Temizsoy-V. Kara-N. Çetin, "2001 Yılı Külhöyük Kazı Çalışmaları", *Anadolu Medeniyetleri Müzesi 2001 Yıllığı* (2002), s. 5 vd.; H. Denizli-V. Kaya-N. Çetin, "2002 Yılı Külhöyük Kazı Çalışmaları", *Anadolu Medeniyetleri Müzesi 2002 Yıllığı* (2003), s. 8; H. Denizli-V. Kaya-N. Çetin, "2005 Yılı Külhöyük Kazı Çalışmaları", *Anadolu Medeniyetleri Müzesi 2005 Yıllığı* (2006), s. 10 vd.; V. Kaya, "1994 Külhöyük Kazısı", *1995 Yılı Anadolu Medeniyetleri Müzesi Konferansları* (1996), s. 62 vd.), Hitit İmparatorluk Dönemi'nin çok zayıf olduğu bildirilmiştir (Temizsoy-Kara-Çetin, "Külhöyük Kurtarma Kazıları", s. 55; Deniz-Kara-Çetin, "2005 Yılı Külhöyük Kazı Çalışmaları", s. 14; Kaya, *a.g.m.*, s. 66 vd.)

Külhöyük'te gerçekleştirilen kazı çalışmaları sırasında mühür baskılı kil bullalar ele geçmiştir: 1994 yılı çalışmaları sırasında bulunan mühür baskılı bulla, M.Ö. 15-14. yy.'a tarihlenmiştir. Kaya, *a.g.m.*, s. 65.; M.Ö. 14. yy.'a tarihlenen mühür baskılı bir bulla ele geçmiştir. B. Balçoğlu, "1994 Kazı Sezonunda Külhöyük'te Bulunan Bir Bulla", *Anadolu Medeniyetleri Müzesi 1994 Yıllığı* (1995), s. 5 vd.; Lev. I-II. Eski Hitit malzemesinin karışık olduğu kül tabakası içerisinde ele geçen silindirik mühür M.Ö. 15. yy.'a tarihlenmiştir. N. Çetin, "Külhöyük Silindirik Mühürü Üzerine Bir Araştırma", *Anadolu Medeniyetleri Müzesi 2002 Yıllığı* (2003), s. 95 vd.

<sup>154</sup> S. Omura tarafından 1994 yılında gerçekleştirilen yüzey araştırmasında, keşfedilen höyük İlk Tunç Çağı yerleşimi olarak tanımlanmıştır. S. Omura, "1994 Yılı İç Anadolu'da Yürütülen Yüzey Araştırmaları", *Araştırma Sonuçları Toplantısı XIII/2* (1996), s. 247. Höyük, 230x211x9,5 m. ölçülerindedir. Yeniden incelenen höyükte İlk Tunç Çağı'nın yanı sıra Orta Tunç ve Hitit İmparatorluk dönemine denk gelen Son Tunç Çağı malzemesi tespit edilmiştir. S. Omura, "2003-2006 Yıllarında İç Anadolu'da Yapılmış Olan Yüzey Araştırmaları", *Araştırma Sonuçları Toplantısı XXV/2* (2008), s. 221.



**KAYNAKLAR**

- Akurgal, E., *Die Kunst der Hethiter*, München 1961.
- , *Ancient Civilizations and Ruins of Turkey*, İstanbul 1970.
- , *Anadolu Uygarlıkları*, İstanbul 1988.
- , *Hatti ve Hitit Uygarlıkları*, İstanbul 1995.
- Alexander, R.L., "The Signe Royal at Fraktin", *Journal of Near Eastern Studies* 36/3 (1977), ss. 199-207.
- Alp, S., "Amasya Civarında Zara Bucağında Bulunan Hitit Heykeli ile Diğer Hitit Eserleri", *Anadolu/Anatolia* 6 (1961), ss. 191-216.
- , "Zur Lage der Stadt Tarhuntašša", *Atti Del II Congresso Internazionale di Hittitologia*, Pavia, 28 giugno 2 luglio, ed. Carruba, O.-M. Giorgieri-C. Mora, *Studia Mediterranea IX* (1995), Pavia, ss. 1-11.
- Balcıoğlu, B., "1994 Kazı Sezonunda Külhöyük'te Bulunan Bir Bulla", *Anadolu Medeniyetleri Müzesi 1994 Yıllığı* (1995), ss. 5-7; Lev. I-II.
- Beckman, G.M., "The Anatolian Myth of Illuyanka", *Journal of the Ancient Near Eastern Society* 14 (1982), ss. 11-25.
- , G.M., *Hittite Birth Rituals. Second Revised Edition*, StBoT 29, Wiesbaden 1983.
- Beran, T., *Die hethitische Glyptik von Boğazköy 1 Die Siegel und Siegelabdrücke der vor- und althethitischen Perioden und die Siegel der hethitischen Grosskönige*, Berlin 1967.
- Bittel, K., *Die Hethiter*, München 1976.
- Bittel, K.-J. Boessneck-B. Damm-H. G. Güterbock-H. Hauptmann-R. Naumann-W. Schirmer, *Das Hethitische Felsheiligtum Yazılıkaya*, Berlin 1975.

- Boehmer, R.M., *Die Reliefkeramik von Boğazköy. Grabungskampagnen 1906-1912, 1931-1939, 1952-1978*, Berlin 1983.
- Bossert, H.Th., "Nischan-Tepe und Nischan-Tasch", *Archiv für Orientforschung* IX (1933-34), ss. 172-186.
- , *Altanatolien. Kunst und Handwerk in Kleinasien von den Anfängen bis zum völligen Aufgehen in der griechischen Kultur*, Die ältesten Kulturen des Mittelmeerkreises 2, Berlin 1942.
- Börker-Klähn, J., "Eflatun Pinar. Zu Rekonstruktion, Deutung und Datierung", *Jahrbuch des Deutschen Archäologischen Institut* 90 (1976), ss. 1-41.
- , *Alt Vorderasiatische Bildstelen und vergleichbare Felsreliefs. Mit einem Beitrag von Schunnar-Misera A.*, Baghdader Forschungen Band 4 Text, Mainz am Rhein 1982.
- Collins, B.J., *The Hittites and Their World*, Atlanta 2007.
- Coşkun, Y., "Boğazköy Metinlerinde Geçen Başlıca Libasyon Kapları", *A.Ü. Dil ve Tarih-Coğrafya Fakültesi Dergisi* XXVII/3-4 (1969), ss. 1-61.
- , "Libasyonla İlgili "şipant-" ve "eku-" Terimleri Üzerinde Bir İnceleme", *VII. Türk Tarih Kongresi* (1972), Ankara, ss. 89-97.
- , "Nomenclature of Hittite Pottery", *Archivum Anatolicum* 1 (1995), ss. 35-41.
- CTH: Catalog of Hittite Texts. Bu çalışmadaki katalog numaraları için, güncel katalog numaralarını online sunan <http://www.hethport.uni-wuerzburg.de/CTH/> adresinden faydalanılmıştır.
- Çetin, N., "Külhöyük Silindir Mühürü Üzerine Bir Araştırma", *Anadolu Medeniyetleri Müzesi 2002 Yıllığı* (2003), ss. 90-98; Lev. I-II.
- Darga, M., *Hitit Sanatı*, İstanbul 1992.
- Denizli, H.-V. Kaya-N. Çetin, "2002 Yılı Külhöyük Kazı Çalışmaları", *Anadolu Medeniyetleri Müzesi 2002 Yıllığı* (2003), ss. 5-11; Lev. I-XVI.

- Denizli, H.-V. Kaya-N. Çetin, "2005 Yılı Külhöyük Kazı Çalışmaları", *Anadolu Medeniyetleri Müzesi 2005 Yıllığı* (2006), ss. 9-16; Lev. I-XVIII.
- Dinçol, A.M., "Hititler", *Anadolu Uygarlıkları Ansiklopedisi* 1 (1982), 17-120.
- Doğan, Ş., "Çiftlik Heykelciği", *Anadolu/Anatolia XIV* (1970), ss. 73-74; I, 1-4; II, 1-3.
- Ehringhaus, H., *Götter, Herrscher, Inschriften. Die Felsreliefs der Hethitischen Grossreichszeit in der Türkei*, Mainz am Rhein 2005.
- Ekiz, H.H., "Gavurkalesi (Gavurkale) Kaya Anıtı", *Anadolu Medeniyetleri Müzesi 2007-2008 Yıllığı* (2009), ss. 213-223; Lev. I-III.
- Emre, K., *Yanarlar. Afyon Yöresinde Bir Hitit Mezarlığı / Yanarlar. A hittite cemetery near Afyon*, Ankara 1978.
- , "Felsreliefs, Stelen, Orthostaten. Großplastik als monumentale Form staatlicher und religiöser Repräsentation", *Die Hethiter und ihr Reich. Das Volk der 1000 Götter, Katalog der Ausstellung* (2002), Bonn, ss. 218-233.
- Erkanal, A., "Eflatun Pınar Anıtı", *Bedrettin Cömert'e Armağan. Hacettepe Üniversitesi, Sosyal ve İdari Bilimler Fakültesi Beşeri Bilimler Dergisi, Özel Sayı*, Ankara (1980), ss. 287-302.
- Erkut, S., "Hitit Çağının Önemli Kült Kenti Arinna'nın Yeri", *Sedat Alp'e Armağan/Festschrift für Sedat Alp*, ed. Otten, H.-E. Akurgal-H. Ertem-A. Süel (1992), Ankara, ss. 159-165.
- Ertem, H., "1990 Yılı Yaz Aylarında Ankara Gölbaşı ve Haymana İlçe Sınırları İçinde Gerçekleştirilen Satih Araştırmaları", *Araştırma Sonuçları Toplantısı IX* (1992), ss. 585-591.
- , "Külhöyük'ün Asur Ticaret Kolonileri ve Hititlere Ait Çivi Yazılı Belgelerdeki Adı Hakkında Bir Deneme", *Archivium Anatolicum I* (1995), ss. 73-87.
- Fischer, F., *Die Hethitische Keramik von Boğazköy*, Berlin 1963.

Garstang, J., *The Land of the Hittites. An Account of Recent Explorations and Discoveries in Asia Minor, with Descriptions of the Hittite Monuments*, London 1910.

Goetze, A., *Kulturgeschichte des Alten Orients. Kleinasien*, München 1957.

Gonnet, H., *Catalogue des documents royaux hittites du II<sup>e</sup> millénaire avant J.-C.*, Paris 1975.

Güterbock, H.G., *Siegel aus Boğazköy 1. Teil: Die Königssiegel der Grabungen bis 1938*, AfO Beiheft 5, Berlin 1940.

———, "The Song Ullikummi Revised Text of the Hittite Version of a Hurrian Myth", *Journal of Cuneiform Studies* V/4 (1951), ss. 135-161.

———, "The Song of Ullikummi Revised Text of the Hittite Version of a Hurrian Myth (Continued)", *Journal of Cuneiform Studies* VI/1 (1952), ss. 8-42.

———, "Notes on Some Hittite Monuments", *Anatolian Studies* 6 (1956), ss. 53-56.

———, "The Hittite Conquest of Cyprus Reconsidered", *Journal of Near Eastern Studies* 26/2 (1967), ss. 73-81.

———, "A Note on the Frieze of the stag Rhyton in the Schimmel Collection", *Anadolu/Anatolia* 22 (1981), ss. 1-5.

Haas, V., *Geschichte der hethitischen Religion*, (HdO) Leiden-New York-Köln 1994.

———, "Die Hethitische Religion", *Die Hethiter und ihr Reich. Das Volk der 1000 Götter, Katalog der Ausstellung* (2002), Bonn, ss. 102-111.

Haroutunian, H., "Bearded or Beardless? Some Speculations on the Function of the Beard among the Hittites", *Recent Developments in Hittite Archaeology and History. Papers in Memory of Hans G.*

- Güterbock*, ed. Yener, K.A.-H.A. Hoffner (2002), Indiana, ss. 43-52.
- Hawkins, J.D., *The Hieroglyphic Inscription of the Sacred Pool Complex at Hattussa (SÜDBURG)*, StBoT Beiheft 3, Wiesbaden 1995.
- Herbordt, S., *Die Prinzen- und Beamtsiegel der hethitischen Grossreichszeit auf Tonbullen aus dem Nişantepe-Archiv in Hattusa*, Mainz 2005.
- Hoffner, H.A., "Second Millenium Antecedents to the Hebrew 'Öb", *Journal of Biblical Literature* 86/4 (1967), ss. 385-401.
- Imparati, F., "Le Istituzioni Culturali dei <sup>na</sup> *hékur* e il Potere Centrale Ittita", *Studi Micenei Ed Egeo-Anatolici* XVIII (1977), ss. 19-64.
- Işık, F., "Karanlık Dönem" in Aydınlığı ve Frig Sanatının 'Anadoluluğu' Üzerine", *Anadolu / Anatolia* 24 (2003), ss. 19-33.
- Karağuz, G., "Bronz Tablette (Bo 86/299) Geçen NA<sub>4</sub> SAG.UŞ "türbe", Yapısı Üzerine", *Belleten* LXVII/248 (2003), ss. 1-11.
- Kaya, V., "1994 Külhöyük Kazısı", *1995 Yılı Anadolu Medeniyetleri Müzesi Konferansları* (1996), ss. 59-69; Lev. I-XII.
- Kınal, F., *Eski Anadolu Tarihi*, Ankara 1998.
- Kohlmeyer, K., "Felsbilder der hethitischen Grossreichszeit", *Acta Prehistorica et Archaeologica* 15 (1983), ss. 7-153.
- , "Anatolian Architectural Decorations, Statuary, and Stelae", *Civilizations of the Ancient Near East*, ed. Sasson, J.C. (1995), New York, ss. 2639-2660.
- Košak, S., *Hittite Inventory Texts (CTH 241-250)*, Heidelberg 1982.
- Koşay, H.Z., *Türk Tarih Kurumu Tarafından Yapılan Alaca Höyük Kazısı. 1937 - 1939'daki Çalışmalara ve Keşiflere Ait İlk Rapor*, Ankara 1951.
- Kühne, H., "Gavur Kalesi, ein Ort der Ahnenverehrung?", *Kulturgeschichte. Altorientalische Studien für V. Haas zum 65.*

*Geburtstag*, ed. Richter, T.-D. Prechel-J. Klinger (2001), Saarbrücken, ss. 227-243.

Laroche, E., "Recherches sur les noms des dieux hittites", *Revue Hittite et Asiatique* VII/45 (1945-47), ss. 7-139.

———, "Textes mythologiques hittites en transcription, 1<sup>re</sup> partie: Mythologie anatolienne", *Revue Hittite et Asiatique* XXIII/77 (1965), ss. 61-178.

———, "Les dieux de Yazilikaya", *Revue Hittite et Asiatique* XXVII/84-85 (1969), ss. 61-109.

———, "Les dénominations des dieux "antiques" dans les textes hittites", *Anatolian Studies Presented to Hans Gustav Güterbock on the Occasion of his 65th Birthday*, ed. Bittel, K.-Ph.H.J. Houwink ten Cate-E. Reiner (1974), İstanbul, ss. 175-185.

Lloyd, S., *Early Highland Peoples of Anatolia*, London 1967.

Lumsden, S., "Gâvurkalesi, 1993", *Araştırma Sonuçları Toplantısı* XII (1995), ss. 267-280.

———, "Gâvurkalesi, 1994", *Araştırma Sonuçları Toplantısı* XIII/2 (1996), ss. 181-184.

———, "Gâvurkalesi: Investigations at a Hittite Sacred Place", *Recent Developments in Hittite Archaeology and History. Papers in Memory of Hans G. Güterbock*, ed. Yener, K.A.-H.A. Hoffner (2002), Indiana, ss. 137-143.

Macqueen, J.G., *Hititler ve Hitit Çağında Anadolu*, Ankara 2001.

Masson, E., "Le pays des Hittites", *Les Hittites. Civilisation indo-européenne à fleur de roche*, ed. Masson, E., *Les dossiers d'Archéologie* 193 (1994), ss. 40-61.

Mermerci, D., "Oyaca Kasabası Külhüyük 1992 Kurtarma Kazısı", *Anadolu Medeniyetleri Müzesi 1992 Yıllığı* (1993), ss. 3-24.

Meyer, E., *Reich und Kultur der Hittiter*, Berlin 1914.

- MHW: A. Ünal, *Multilinguales Handwörterbuch des Hethitischen/A Concise Multilingual Hittite Dictionary/Hititçe Çok Dilli El Sözlüğü*, Vol. I-II, Hamburg 2007.
- Muscarella, O.W., *The Norbert Schimmel Collection*, New York 1974.
- Naumann, R., *Eski Anadolu Mimarlığı*, Ankara 1991.
- Neve, P., "Boğazköy-Hattuša 1992 Kazı ve Onarım Çalışmaları", *Kazı Sonuçları Toplantısı XV/1* (1994), ss. 293-308.
- Omura, S., "1994 Yılı İç Anadolu'da Yürütülen Yüzey Araştırmaları", *Araştırma Sonuçları Toplantısı XIII/2* (1996), ss. 243-272.
- , "2003-2006 Yıllarında İç Anadolu'da Yapılmış Olan Yüzey Araştırmaları", *Araştırma Sonuçları Toplantısı XXV/2* (2008), ss. 213-224.
- Opfermann, R., "War für die Hethiter Yazilikaya ein "hékur"?", *XXXIV<sup>ème</sup> Rencontre Assyriologique Internationale, Istanbul, 6-10/VII/1987*, ed. Erkanal, H.-V. Donbaz-A. Uğuroğlu (1987), Ankara, ss. 229-237.
- Otten, H., *Hethitische Totenrituale*, Berlin 1958.
- , "Neue Quellen zum Ausklang des Hethitischen Reiches", *Mitteilungen der Deutschen Orient-Gesellschaft zu Berlin 94* (1963), ss. 1-23.
- Otten, H.-V. Souček, *Das Gelübde der Königin Puduhepa an die Göttin Lelwani*, StBoT 1, Wiesbaden 1965.
- Ökse, T., "Open-Air Sanctuaries of the Hittites", *Insights into Hittite History and Archaeology*, (Colloquia Antiqua 2), ed. Genz, H.-D. P. Mielke, (2011), Leuven-Paris-Walpole, MA, ss. 219-240.
- Özcan, A., "Yağrı Steli", *Ömer Çapar'a Armağan*, ed. Yiğit, T.-M.A. Kaya-A. Sina (2012), Ankara, ss. 221-229.
- Özgüç, T., "Ankara Üniversitesi Adına Yapılan Fraktin Kazısı ve Tetkik Gezileri", *Bellekten XII/45* (1948), ss. 260-266.

- Özgüç, T., "Fraktin Kabartması Yakınındaki Prehistorik Ev", *Anatolia I* (1956), ss. 59-64.
- , "The Bitik Vase", *Anatolia II* (1957), ss. 57-78.
- Özgüç, N., "Erlesene Werke der Kleinkunst. Anatolische Elfenbeinschnitzereien", *Die Hethiter und ihr Reich. Volk der 1000 Götter, Katalog der Ausstellung, Bonn 18. Januar-28. April 2002* (2002), Bonn, ss. 243-247.
- Özenir, A.S., "Eflatunpınar Hitit Anıtı 1996 Yılı Temizlik ve Kazı Çalışmaları", *VIII. Müze Kurtarma Kazıları Semineri* (1998), ss. 135-157.
- Özsait, M.-N. Özsait, "Les sites archéologiques du IIe millénaire avant J.-C. à Tokat", *Akten des IV. Internationalen Kongresses für Hethitologie*, Würzburg, ed. Wilhelm, G. (2001), Würzburg, ss. 541-551.
- Perrot, G.-E. Guillaume, "Ghiaour-Kalé-si", *Revue Archéologique. Nouvelle Série XII* (1865), ss. 1-14.
- Rosner, E.P., *Die hethitischen Felsreliefs in der Türkei*, Nördlingen 1988.
- Rüster, C.-E. Neu, *Hethitisches Zeichenlexikon. Inventar und Interpretation der Keilschriftzeichen aus den Bogazköy-Texten*, StBoT Beiheft 2, Wiesbaden 1989.
- Schachner, A., "Boğazköy-Hattuşa 2007 Yılı Çalışmaları", *Kazı Sonuçları Toplantısı XXX/3* (2009), ss. 475-498.
- Schul M., "Die Terminologie des hethitischen SU-Orakels. Eine Untersuchung auf der Grundlage des mittelhethitischen Textes KBo XVI 97 unter vergleichender Berücksichtigung akkadischer Orakeltexte und Lebermodelle, I", *AoF* 21 (1994), ss. 73-124.
- Seeher, J., "Landschaft sein Siegel aufdrücken - hethitische Felsbilder und Hieroglypheninschriften als Ausdruck der herrscherlichen Macht- und Territorialanspruchs", *AfO* 36 (2009), ss. 119-139.



- Seeher, J., *Taş Yontulu Tanrılar. Hitit Kaya Tapınağı Yazılıkaya*, İstanbul 2011.
- Siegelová, J., *Appu-Märchen und Hedammu-Mythus*, Wiesbaden 1971.
- Singer, I., "'In Hattuša The Royal House Declined' - Royal Mortuary Cult in 13th Century Hatti", *Central-North Anatolia in the Hittite Period - New Perspectives in Light of Recent Research. Acts of the International Conference Held at the University of Florence (7-9 February 2007)*, (Studia Asiana 5), ed. Daddi, F.P.-G. Torri-C. Corti (2009), Roma, ss. 169-191.
- Strauß, R., *Reinigungsrituale aus Kizzuwatna. Ein Beitrag zur Erforschung hethitischer Ritualtradition und Kulturgeschichte*, Berlin-Göttingen 2006.
- Süel, A.-M. Süel, "2006 Yılı Ortaköy Kazı Çalışmaları", *Kazı Sonuçları Toplantısı XXIX/2* (2008), ss. 99-106.
- Temizsoy, İ.-V. Kara-N. Çetin, "Külhöyük Kurtarma Kazıları", *Anadolu Medeniyetleri Müzesi 1995 Yıllığı* (1996), ss. 37-60; Lev. I-XXVIII.
- Temizsoy, İ.-V. Kara-N. Çetin, "2001 Yılı Külhöyük Kazı Çalışmaları", *Anadolu Medeniyetleri Müzesi 2001 Yıllığı* (2002), ss. 5-11; Lev. I-XVII.
- Temizsoy, İ.-S. Lumsden, "Gâvurkalesi: The 1998 Season", *Anadolu Medeniyetleri Müzesi 1998 Yıllığı* (1999), ss. 53-85.
- Ussishkin, D., "Hollows, "Cup-Marks", and Hittite Stone Monuments", *Anatolian Studies XXV* (1975), ss. 85-103.
- Ünal, A., *Hitit Sarayındaki Entrikalar Hakkında Bir Fal Metni (KUB XXII 70=Bo 2011)*, Ankara 1983.
- , *Hititler Devrinde Anadolu II*, İstanbul 2003.
- van den Hout, T.P.J., "Tombs and Memorials: The (Divine) Stone-House and hegur Reconsidered", *Recent Developments in Hittite Archaeology and History. Papers in Memory of Hans G.*

*Güterbock*, ed. Yener, K.A.-H.A. Hoffner (2002), Indiana, ss. 73-91.

von der Osten, H.H., *Discoveries in Anatolia 1930-31*, Chicago 1933.

von der Osten, H.H., *Gâvurkale Kılavuzu*, İstanbul 1937.

Woudhuizen, F.C., *Luwian Hieroglyphic Monumental Rock and Stone Inscriptions from the Hittite Empire Period*, Innsbruck 2004.



Lev. Ia - Gâvurkale'nin Güneybatıdan Görünümü.

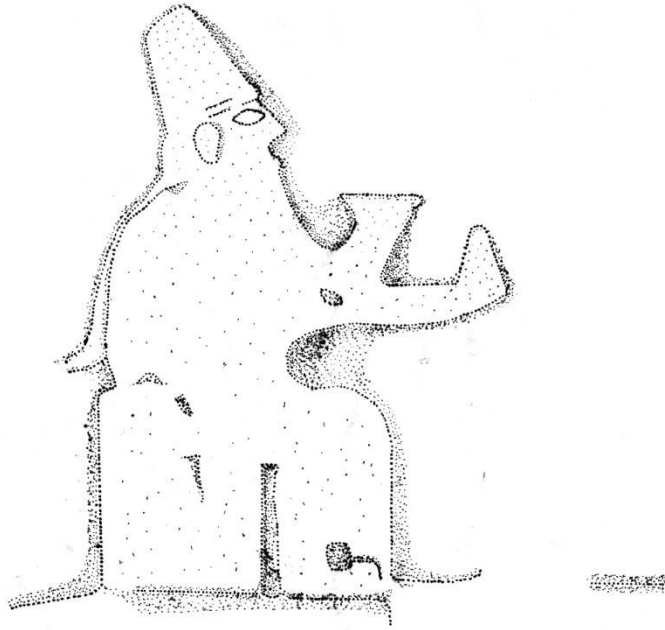


Lev. Ib - Gâvurkale Kaya Kabartmaları.

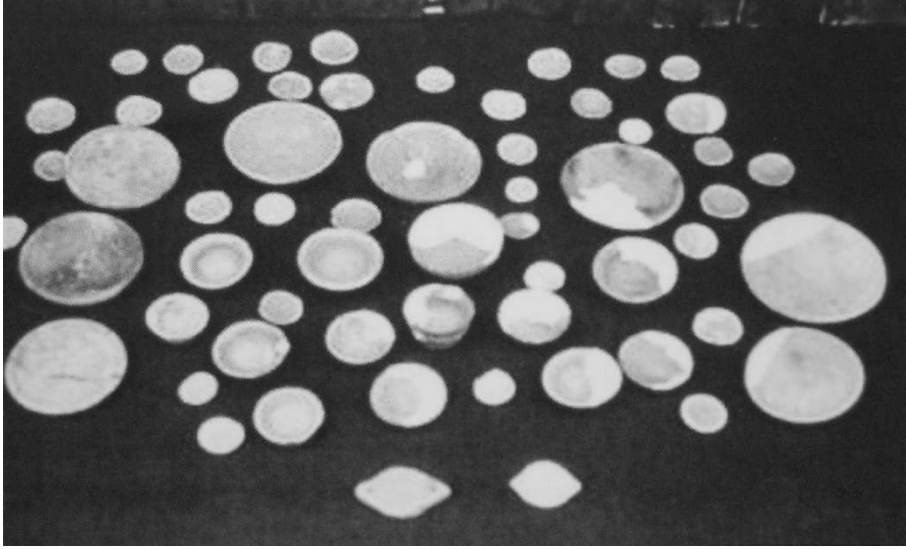
*Ali Özcan*



Lev. IIa - Oturan Tanrı/Tanrıça Tasviri.



Lev. IIb - Oturan Tanrı/Tanrıça Tasviri'nin Çizimi.



Lev. IIIa - Süel, A.-M. Süel, a.g.m., s. 106, Res. 9.



Lev. IIIb - Fraktin Kaya Kabartması, Sağ Blok. Ehringhaus, *a.g.e.*, s. 63, Abb. 115.

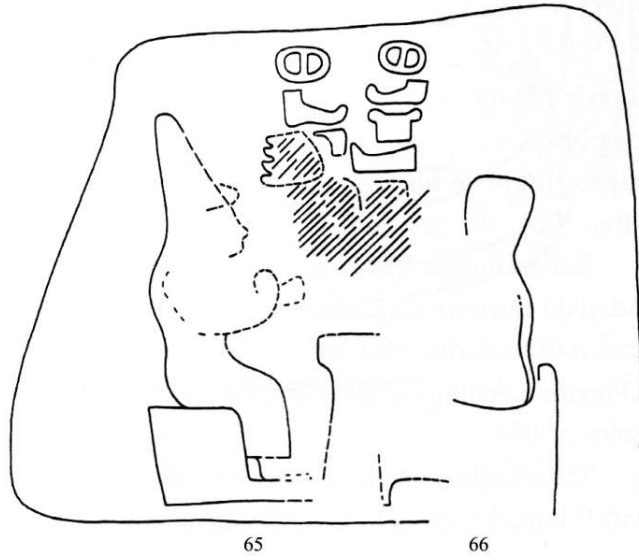
*Ali Özcan*



Lev. IVa - Alacahöyük Ortostatı. Anadolu Medeniyetleri Müzesi.



Lev. IVb - Alacahöyük Ortostatı. Anadolu Medeniyetleri Müzesi.



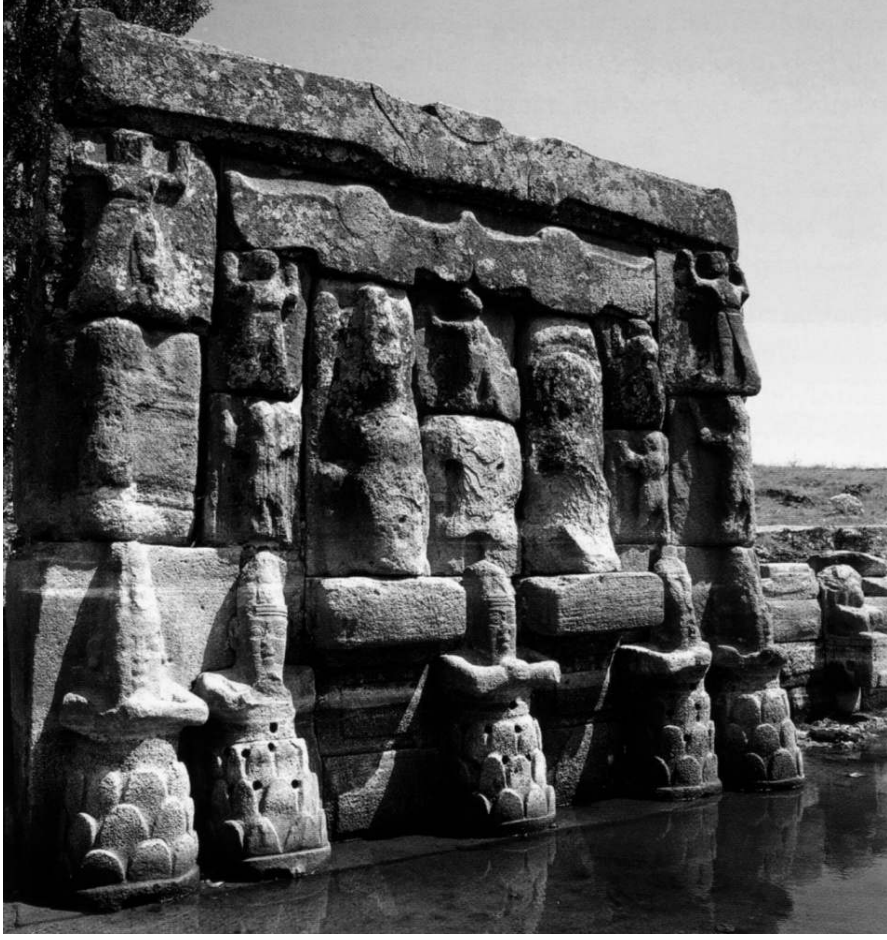
Lev. Va - Yazılıkaya, 65 ve 66 No.'lu Figürler. Bittel ve diğ., *a.g.e.*, TAFEL 61.

*Ali Özcan*



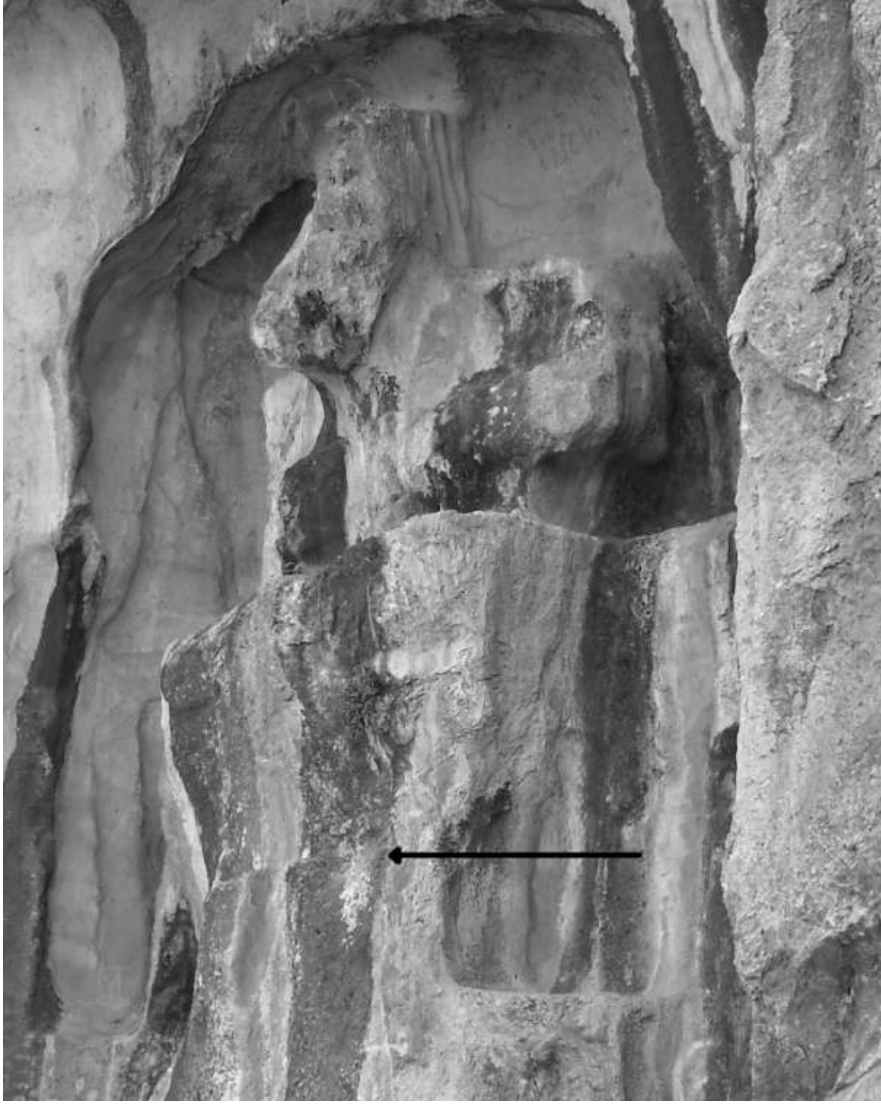
Lev. Vb - Yağrı Steli. Bittel, *Die Hethiter*, s. 201, Res. 230.





Lev. VIa - Eflatunpınar. Seeher, *Taşa Yontulu Tanrılar*, s. 41, Res. 34.

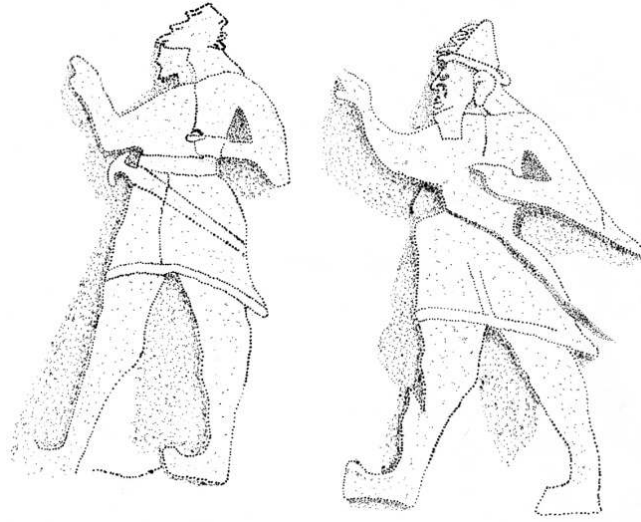
*Ali Özcan*



Lev. VIb - Sipylos-Akpınar.

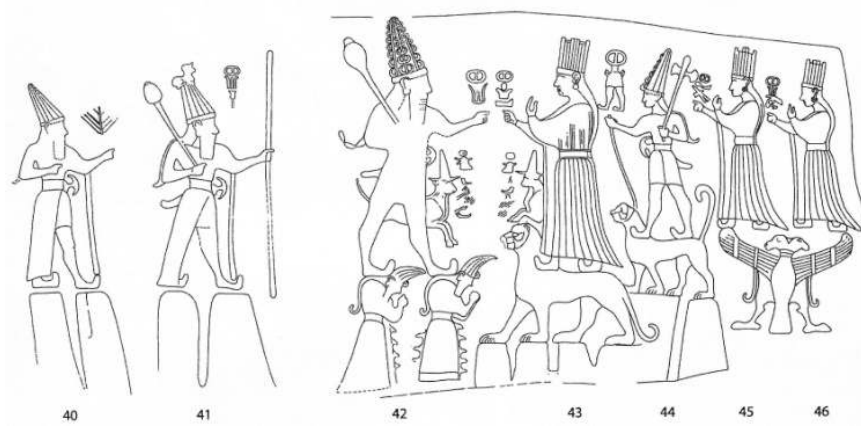


Lev. VIIa - Yürüyen Tanrı Tasvirleri.



Lev. VIIb - Yürüyen Tanrı Tasvirleri'nin Çizimi.

Ali Özcan



Lev. VIIIa - Yazılıkaya, A Galerisi, Ana Sahne. Seeher, *Taş Yontulu Tanrılar*, s. 38, Res. 28; s. 40, Res. 31; s. 42, Res. 36.



Lev. VIIIb - Yazılıkaya, A Galerisi, IV. Tuthaliya'nın İsim Kartuşu.



Lev. IXa - Fildişinden Mamul Dağ Tanrısı. Bittel, *Die Hethiter*, s. 213, Abb. 248.  
Lev. IXb - Şarkışla Tören Baltası. Bittel, *Die Hethiter*, s. 298, Abb. 341.

*Ali Özcan*



Lev. IXc - Güneş Kursu Altında Üçlü Tanrı Kombinasyonu. Özgüç, "Erlesene Werke der Kleinkunst...", s. 243, Abb. 1.



Lev. Xa - Fasillar Anıtı. Bittel, *Die Hethiter*, s. 228; Abb. 264.

*Ali Özcan*



Lev. Xb - Yürüyen Tasvirlerden, Sağda Yer Alan Figürden Detay.





Lev. XIa - Kabartmaların Sol Kesiminde Yer Alan Düzleştirilmiş Kaya Yüzeyi.



Lev. XIb - Gâvurkale'deki Oda Yapısı.