

## URARTU AT GEMLERİ

Yrd. Doç. Dr. RECEP YILDIRIM

Çeşitli koleksiyonlarda ve müzelerdeki Urartu eserleri arasında değişik formlarda gemlere rastlanır. Bunlardan kitabeli olanlarını açık bir şekilde Urartu gemi olarak kabul etmek zorundayız. Fakat kitablesiz olanların kesinlikle Urartulara ait olduğunu söylemek oldukça zordur.

Bu çalışmamızdaki Urartu gemleri, yayınlanmış olan Adana, Van Bölge Müzeleri ve Gaziantep müzesindeki bir kısım gemler ile Elazığ müzesindeki gemlere göre tasnif edilmiştir<sup>1</sup>. Bu malzemeye dayanarak Urartu gemlerinin özelliklerini tesbit etmeye çalıştık.

### I — *Hareketli Yanaklıklılı Gemler*

IA — Yanaklıklılı Dört Halkalı Gemler

IB — Yanaklıklılı Üç Halkalı Gemler

IC — Yanaklıklılı İki Halkalı Gemler

ID — Nor Areş Tipi Gemler

IE — Yanaklıklılı Üzerinde Delikler Bulunan Gemler

### II — *Sabit Yanaklıklılı Gemler*

IIA — Yanaklıklılı Düz Gemler

IIB — Yanaklıklılı Tasvirli Gemler

IIC — Ağızlıklılı Üç Parçalı Gemler

### III — *Yanaklıksız (Kantarma) Gemler*

IIIA — Burmalı Gemler

IIIB — Düz Gemler

### Gemlerin Genel Özellikleri

Yukarıdaki tasnife göre, aslında genel olarak iki tip gem vardır: Yanaklıklılı Gemler ve Kantarma Gemler. Kantarma gem, bir ağızlık ve uçlarında iki dizgin halkasından meydana gelir (şek. 42-44). Yanaklıklılı gemlerde ağızlığın yanı sıra, yanaklıklar vardır (şek. 1-41)

Ağızlık: Gemin, atın ağızının içinde bulunan kısımdır. Ağızlık formu çok fazla bir değişiklik göstermez; ya düz çubuk formunda ya da çengel ve

<sup>1</sup> Bu tasnif her ne kadar tiplerine göre yapılmış ise de kronolojik sıra gözönüne alınmıştır.

halka şeklinde birbirine geçmiş iki parçalı katlanan formda yapılırlar. İki parçalı katlanan tipteki ağızlıklar, bazan burmalı şekil gösterirler. Bir gurup gemlerin ağızlıkları birbirine geçmiş üç halkalıdır ve bu ağızlık halkaları üzerinde sivri olmayan dikenimsi çıkıntılar bulunmaktadır.

Yanaklık: Gemin ağızlık parçalarının yanlarında, atın ağzının dışında kalan kısımlarına denir. Yanaklıklara dizgin ve başlık kayışları bağlanır. Bu kayış bağlama özelliğinden dolayı yanaklıklar üzerinde delikler yahut halkalar bulunmaktadır. Yanaklıkların çeşitli tip ve süsleme özelliği gösteren şekillerine paralel olarak bu halka ve delikler de değişik formlar gösterir. Gemlerin yanaklık uzunlukları ortalama 15 cm. dir. Dizgin halkaları dahil ağızlık genişlikleri ise 10-20 cm civarında değişir<sup>2</sup>.

#### *I—Hareketli Yanaklıkları Gemler*

Bu gurubun gemlerinde yanaklıklar, orta kısımlardaki boru şekilli delik sayesinde ağızlık çubukları üzerinde sağa ve sola rahatlıkla hareket etmektedir. Ancak ağızlığın dış halkaları (dizgin halkaları) geniş olduğundan yanaklıkların çıkması sözkonusu değildir.

#### *IA—Yanaklıkları Dört Halkalı Gemler*

Bu gurubun gem yanaklıkları üzerinde ikişer halkalı ve iki gurup halinde dört tane başlık kayış halkası vardır. Bu gemlerin yanaklıkları üzerinde Urartu kralı Menua'nın ismini taşıyan birer kitabe bulunmaktadır.

Şekil 1: Erivan-Ermenistan Tarihi Müzesi, Env. no: 2010-77, bronz, Karmir Blur'da 1952 yılında bulunmuştur.

Bu gemin yanaklıkları düz çubuk formudur; uç kısımları sivri ve dışa dönüktür. Yanaklıkların ortası delik ve dışa doğru boru gibi biraz uzar. Bu kısımdan ağızlık çubukları geçer ve yanaklıklar bu ağızlık çubukları üzerinde hareket edebilir. Her iki yanaklık üzerinde başlık kayışlarının bağlanması için birbirine çok yakın, ikişerden dört tane küçük halka vardır. Gemin ağızlığı, düz çubuk formu ve katlanan tiptedir. Ağızlık parçaları ortada çengel şeklinde halka oluşturarak birbirine takılmıştır. Ağızlık uçlarında geniş dizgin halkaları bulunmaktadır. Yanaklıklar üzerinde çivi yazısı ile "SA <sup>I</sup>Me-nu-a" okunmaktadır<sup>3</sup>.

<sup>2</sup> Ağızlık genişliği 10 cm olan gemler, küçük cins atlar için kullanılmıştır. Buna örnek olarak Khorsabad'da II. Sargon'un sarayındaki Asur kabartmalarında, ayrıca Persepolis'te Kserkses'in sarayında Pers kabartmalarındaki tasvirlerde bir savaş arabasının önündeki son derece küçük atlar gösterilebilir (Potratz 1941, 6).

<sup>3</sup> Piotrovski 1955, 43 res 34; Piotrovski 1969, res 77; Azarpay 1968, 14 fig. 3; Yıldırım 1977, 9 şek. 11; Belli 1983, 379; Gropp 1981, 100, 101.

Şekil 2: Gaziantep Müzesi, Env. no: 1.55.77, bronz, a.g.: 20,3 cm. y.u.: 17 cm. dir.

Gemin ağızlığı düz çubuk formludur ve katlanan tiptedir. Ağızlığın çubukları ortada çengel şeklinde birer halka oluşturmuşlar ve birbirine takılmışlardır. Ağızlığın uçları muntazam yuvarlak halkalar şeklindedir. Yanaklıkları çubuk formludur ve ağızlık çubukları üzerinde hareket edebilir. Yanaklıkların üzerinde başlık kayışlarının bağlanması için, birbirine çok yakın ikişerden dört tane halka bulunmaktadır. Her iki yanaklık üzerinde çivi yazısı ile SA <sup>1</sup>Me-nu-a okunmaktadır <sup>4</sup>.

Şekil 3: Adana Bölge Müzesi, Env. no: (?) <sup>5</sup>, bronz, y.u.: 17,3

Bir gemin, bir yanaklık ve ağızlık çubuklarından birini oluşturmaktadır. Ağızlık çubuğunun uç kısmında bulunması gereken geniş dizgin halkası kaybolmuştur. Uçları hafif kıvrık olan düz çubuk formlu yanaklığın üzerinde ikişerden dört küçük başlık kayış halkası bulunmaktadır. Yanaklığın üzerinde Menua ismini taşıyan bir kitabeye rastlıyoruz.

Şekil 4: Adana Bölge Müzesi, Env. no: (?) <sup>6</sup>, bronz, a.g.: 11,2 cm. y.u.: 13,2 cm.

Şekil, bir gemin yarı kısmına aittir. Bir ağızlık çubuğu ve ucundaki dizgin halkası oldukça sağlam ele geçmiştir. Ancak yanaklığın uçları kırılmıştır. Yanaklık üzerinde ikişerden dört tane küçük başlık kayış halkası vardır. Bu halkaların arasında Menua isminin yer aldığı çivi yazılı kitabe bulunmaktadır.

Şekil 5: Elazığ Müzesi, Env. no: 75.24.10, demir, y.u.: 17 cm. a.g.: 20,5 cm.

Bu demirden yapılmış gem oldukça paslıdır. Yukarıda bahsedilen bronz gemlerin tıpkısıdır. Ancak belki de çok tahrip olduğundan kitabeye rastlanmamıştır. Yanaklıklar üzerindeki dört başlık kayış halkası bariz bir şekilde görülmektedir. Ancak bir yanaklık ucu kırıktır.

#### I B—Yanaklıkları Üç Halkalı Gemler

Bu gurubun gemlerinde yanaklıklar üzerinde üç başlık kayış halkası bulunmaktadır. Yine yanaklıklar üzerinde Urartu kralı Menua'nın ismini taşıyan çivi yazılı birer kitabe bulunmaktadır.

<sup>4</sup> Yıldırım 1977, 9 şek. 12; Belli 1983, 378 şek. 5.

<sup>5</sup> Adana Bölge Müzesinde araştırma yaptığımız esnada henüz bu gemin envanter numarası verilmemiştir.

<sup>6</sup> Bak. d.n. 5.

Şekil 6: Van Bölge Müzesi, Env. no: 3.1.78, bronz, a.g.: 22,5 cm. y.u.: 16,5 cm.

Gemin ağızlığı iki parçalı katlanan tiptedir. Ağızlığın uçlarında muntazam yapılmış geniş dizgin halkaları bulunmaktadır. Yanaklıklar hafif yay şeklinde yapılmışlardır. Bu yanaklıklar, ağızlık çubukları üzerinde hareket edebilirler. Yanaklıklar üzerinde eşit aralıklarla dizilmiş üç tane başlık kayış halkası bulunur. Bu halkalar, gem atın ağzına yerleştirildiğinde üstte bulunacak şekilde yerleştirilmişlerdir. Bu durumda halkaların aksi istikametine, yani yanaklıkların alta gelen kısımlarına çivi yazılı birer kitabe kazınmıştır ve <sup>7</sup>Me-nu-a-i-ú-ri-iş-hi yazısı okunmaktadır <sup>7</sup>.

Şekil 7: Van Bölge Müzesi, Env. no: 3.2.1978, bronz, y.u.: 16,5 cm.

Üzerinde üç başlık kayış halkası bulunan bir gem yanaklığıdır. Ortasından kırılmış, ancak tamir görmüştür. Yanaklık, ince uzun ve yay şeklindedir. Başlık kayış halkalarının bulunduğu kısmın aksi yönünde ise <sup>8</sup>Me-nu-a-i-ú-ri-iş-hi çivi yazısı vardır <sup>8</sup>.

Şekil 8: Yurt dışında özel bir koleksiyondadır. (Doğu Anadolu'dan) bronz, y.u.: 16,6 cm.

Bu gemin ağızlığı katlanan tiptedir. Yanaklıkları hafif yay şeklinde ve ağızlık çubukları üzerinde hareket edebilir durumdadır. Yanaklık üzerinde üç başlık kayış halkası ve bunların aksi yönünde ise yani alt yüzlerinde <sup>9</sup>Me-nu-a-i-ú-ri-iş-hi çivi yazısı bulunmaktadır <sup>9</sup>.

Şekil 9: Yurt dışında özel bir koleksiyondadır. (Doğu Anadolu'dan) bronz ve demir, y.u.: 17 cm.

Bir gemin yarı kısmını oluşturmaktadır. Ağız parçası demirden yapılmıştır. Ağızlığın iç halkası aşınarak kaybolmuştur. Yanaklık ise bronz ve oldukça sağlamdır. Yay şeklindeki yanaklık üzerinde üç başlık kayış halkası bulunmaktadır. Yanaklık üzerindeki çivi yazılı kitabede, <sup>10</sup>Me-nu-a-i-ú-ri-iş-hi okunmaktadır <sup>10</sup>.

Şekil 10: Yurt dışında özel bir koleksiyondadır. Bronz, y.u.: 14 cm. y. çapı: 1,4 cm dir.

Bir gemin iki yanaklığından ibarettir. Yanaklıklar düz çubuk şeklindedir, üzerinde üçer tane döküm başlık kayış halkası bulunmaktadır.

<sup>7</sup> Belli 1983, 374 res. 1

<sup>8</sup> Belli 1983, 376 res. 2.

<sup>9</sup> V. Berghe-de Meyer 1982, 146 kat no: 57; Özgen 1984, 101 fig. 25.

<sup>10</sup> V. Berghe-de Meyer 1982, 146 kat no: 58; Özgen 1984, 101.

Buradaki yanaklıkların diğerlerinden farklı olarak uçları küt ve tamamen düzdür, kesiti yarım daire formundadır. Yanaklıklar üzerinde u-ri-x-is-he Me-nu-a-i çivi yazısı okunmaktadır<sup>11</sup>.

#### I C — Yanaklıkları İki Halkalı Gemler

Bu gurubun gem yanaklıkları üzerinde eşit aralıklı iki başlık kayış halkası bulunmaktadır.

Şekil 11: Elazığ Müzesi, Env. no: 85. TMKC 1.22, bronz, y.u.: 17 cm.

Bir gemin yarı kısmıdır (Ağızlık çubuğunun bir parçası ile bir yanaklıktan ibarettir). Yanaklığın uçları yay gibi hafif kıvrıktır, dört ve üç halkalı ve kitabeli gemlerin yanaklıklarına çok benzemektedir. Yanaklık üzerinde iki tane başlık kayış halkası vardır. Ağızlığın dizgin halkası ve katlanan çubuklardan birisi sağlam, ancak ucundaki çengel yahut halka kırıktır.

Şekil 12: Philadelphia University Museum (Doğu Anadolu'dan), Env. no: UM. 67.39.28, bronz, y.u.: 15 cm. a.g.: 22 cm.

Gemin yanaklıkları düzdür, uçlarına yakın kısımlarında iki başlık kayış halkası bulunmaktadır. Yanaklığın ortasında ağızlık çubuğunun geçtiği dışa doğru borumsu bir çıkıntı vardır. Ağızlık çubukları düzdür, ortada çengel şeklinde birbirine takılmıştır. Ağızlığın dizgin halkası yanında üç bilezik (set) vardır<sup>12</sup>.

Şekil 13: Elazığ Müzesi, Env. no: 75.16.17-18 bronz, y.u.: 16,5 cm. (her biri)

Bir çift gem yanaklığıdır. Yanaklıklar üzerinde iki başlık kayış halkası vardır. Bu halkalar, yukarıdaki gem yanaklıkları üzerinde görülen yuvarlak şekilli halkaların aksine yarım daire şeklindedir. Yanaklıklar, yukarıdakilerde olduğu gibi, hafif yay şeklinde olmakla birlikte, ortasında bulunan ve ağızlığın geçmesine yarayan delik, dikdörtgen biçimlidir.

Şekil 14: Gaziantep Müzesi, Env. no: (?), bronz-demir, y.u.: 13,3 cm.

Tek yanaklıktan ibarettir. Formu yay şeklinde eğridir; uçları mantar biçimlidir. Yanaklık ortasındaki delik pashıdır. Bu kalıntıya göre bu gemin ağızlığı demirden yapılmış olmalıdır. Yanaklık üzerinde yarım daire şeklinde iki halka bulunmaktadır. Bir halka ile mantar biçimli uç arasında incise çizgilerle yapılmış zikzak bezemeler görülür.

<sup>11</sup> Gropp 1981, 95 vd. pl. la; Özgen 1984, 101.

<sup>12</sup> Özgen 1984, 101 fig. 24 dn. 4 ve 50.

Şekil 15: Gaziantep Müzesi, Env. no: (?), bronz-demir, y.u.: 10,5 cm (kırıktır).

Bir gem yanaklığıdır. Bir ucu kırık olan bu yanaklığın sağlam tarafının ucu, mantar biçimlidir. Yanaklık, yay şeklindedir, üzerinde orta kısmı daire şeklinde olan iki başlık kayış halkası bulunmaktadır. Bu halkalardan birisi ortasından kırılmıştır. Sağlam halka ile mantar biçimli uç arasında, incise çizgili zikzak bezemeler vardır.

Bu yanaklıklarla birlikte müzeye getirilmiş olan bir halkanın bu gem yanaklıklarından birinin dizgin halkası olması ihtimali vardır. Bu halkanın içerisinde demir ağızlığın uç kısmı yerleştirilmiştir; kırılan ağızlık ucu burada perçinlenmiş durumdadır.

#### ID—Nor-Areş Tipi Gemler

Bu grupta tek örnekle incelediğimiz Urartu gemindeki yanaklıklar üzerinde, başlık kayışları için halka yerine delikler açılmıştır.

Şekil 16: Nor-Areş (Erebuni) mezarlığının 1. gömüsünde bulunmuştur<sup>13</sup>.

Bu gemin iki düz çubuk formu yanaklarından birinin bir ucu kırıktır. Dışa doğru hafif yay şeklinde olan yanaklıkların uçları yarım küre (mantar) şeklindedir. Yanaklıklar üzerinde başlık kayışları için ikişer delik vardır. Bu deliklerin bulunduğu kısımlar, normal yanaklık bünyesinden biraz daha geniştir. Yanaklıkların ortasından ağızlık çubukları geçer; kalınca bir tel halindeki bu çubuklar ortada çengel şeklinde birbirine bağlanmıştır. Ağızlığın dıştaki uçlarında geniş dizgin halkaları vardır; ancak birisi kırılmış ve kaybolmuştur. Yanaklıklar, bu ağızlık çubukları üzerinde hareketlidir.

#### IE—Yanaklıkları Üzerinde Delikler Bulunan Gemler

Bu tür gemlerin bugüne kadar sadece yanaklıkları ele geçmiştir. Ağızlık kısımları yoktur. Muhtemelen bu tür gemlerin ağızlıklarının, metal değil, belki de deri, sıırım yahut da kalın ipler şeklinde olduğu düşünülmektedir<sup>14</sup>. Bu tür gem yanaklıkları üzerinde eşit aralıklı ve aynı yönde üç delik bulunur. Bunlardan ortadaki ağızlık, yanlardakiler ise başlık kayışları için yapılmış olmalıdır. Yanaklık üst uçları da, geometrik ya da stilize hayvan başları gibi değişik şekiller gösterir.

Şekil 17: Elazığ Müzesi, Env. no: 75.16.15-16, bronz, y.u.: 17 cm.

Bir çift gem yanaklığıdır. Yanaklıkların üst kısımları eğridir, uç kısımları ise yuvarlak şekillidir. Ancak bu yuvarlak kısmın yanlarında

<sup>13</sup> Barnett 1963, 194 res. 45; Yıldırım 1977, 10.

<sup>14</sup> Özgen 1984, 103 (Type C Bits figs. 27, 28).

birkaç mm. lik kalınlığı bulunan daire şeklinde bir plastik süsleme görülür. Yanaklıkların gövdeleri üç boğumludur, boğumların üzerinde dikdörtgen şekilli üç delik bulunur. Alt kısmı ise çubuk şeklinde uzanır.

Şekil 18: Elazığ Müzesi, Env. no: 76.5.120, bronz, y.u.: 18,8 cm.

Bir gem yanaklığıdır. Yanaklık genel olarak fazla eğri olmayan bir yay şeklindedir. Üst ucundaki yuvarlak şekilli kısmın yanlarında helezonik bir süsleme vardır. Gövde üzerinde üç boğum ve boğumlar üzerinde ise dikdörtgen şekilli üç delik yer alır.

Şekil 19: Elazığ Müzesi, Env. no: 76.18.188-189 demir, y.u.: 19,2 ve 19,8 cm.

Bir çift gem yanaklığıdır. Bu yanaklıklar ince levha şeklindedir. Üst kısımları eğri ve yuvarlak şekillidir. Ancak herhangi bir süsleme ve plastiki durum yoktur. Gövde üzerinde dikdörtgen şekilli üç delik vardır. Ortadaki delik daha küçüktür.

Şekil 20: Philadelphia University Museum, Env. no: UM 67.39.32 bronz, 17-18 cm. (Doğu Anadolu'dan)

Bir çift gem yanaklığıdır. Yanaklığın üst kısmı eğri ve uçları stilize hayvan başı şeklindedir. Yanaklık üzerindeki üç boğum ortasında elips formlu delikler bulunur<sup>15</sup>.

Şekil 21: Philadelphia University Museum, Env. no: 67.39.33 bronz, 16 cm. (Doğu Anadolu'dan)

Bir gem yanaklığıdır. İki ucu dikdörtgen kesitlidir. Yanaklık üzerindeki boğumlar ve ortadaki delikler yuvarlaktır<sup>16</sup>.

## YORUM

Yukarıdaki tasnifte görüldüğü üzere, "Hareketli Yanaklıkları Gemler" gurubundaki yanaklıkları dört ve üç halkalı gemlerin en önemli özelliklerinden birisi, yanaklıklar üzerinde çivi yazılı bir kitabenin bulunmasıdır.

IA gurubundaki yani yanaklıkları dört halkalı gemlerin ortak özellikleri, yanaklıkları üzerinde SA <sup>1</sup>Me-nu-a çivi yazısının bulunması<sup>17</sup> ve başlık kayış halkalarının birbirine çok yakın ikişerden dört tane

<sup>15</sup> Özgen 1984, 103, 144 şek. 28.

<sup>16</sup> a.y. şek. 27.

<sup>17</sup> Bu tümcenin anlamı "onun sahibi-Menua'nın eşyası" bu konuda bakınız: Belli 1983, 379 d.n. 7.

olmasıdır. Bu halkalar ağızlık dizgin halkalarıyla aynı yöndedir. Ancak şek. 5'teki Elazığ müzesinde bulunan demir gem üzerinde kitabe görülmemektedir (belki de çok tahrip olduğu için).

I B gurubundaki (yanaklıkları üç halkalı gemler) gemlerin yanaklıkları üzerinde ise <sup>1</sup>Me-nu-a-i u-ri-is-hi kitabesi yer almaktadır <sup>18</sup>. Ayrıca bu gem yanaklıkları üzerindeki başlık kayış halkaları, dizgin halkasına dik ve eşit aralıklı olup üç tanedir. Gropp, Martirosyan tarafından erken Urartu Dönemine (İ.Ö. 9-8. yy) tarihlendirilen Sevan Gölü yakınındaki Astxadzor'da bulunmuş üç başlık kayış halkalı bir gemden bahseder ve çizimini verir <sup>19</sup>. Yanaklıkları levha şekilli bu gemin ağızlıkları üzerindeki bilezikler (setler), yanaklığın ortaya doğru kaymasını önler. Belki de bu şekliyle sabit yanaklıkları gemlerin bir prototipi niteliğindedir (şek. 22).

I C Gurubunda (Yanaklıklarında ikişer halka bulunanlar) yeralan gemlerin yanaklıkları üzerinde kitabelere rastlanmamıştır. Ancak bunlar, esas itibariyle kitabeli Menua Dönemi gemlerin özelliklerine sahiptirler. Bu gurubun ilk iki geminin yanaklıklarındaki halkalar, kitabeli Menua Dönemi gemlerindekiyle, daha sonraki gemlerin yanaklıklarındaki halkalar ise, II. ana gurupta göreceğimiz Sardur Dönemi gemlerinin başlık kayış halkalarına benzemektedir. Bu arada şek. 13'deki yanaklıkların ağızlık deliğine bakılırsa, bunun, yuvarlak şekilli madeni bir ağızlığın geçemeyeceği kadar dar ve dikdörtgen şekilli olduğu görülür. Bu gemin ağızlığı sıırım veya ip türünden olmalıdır. Bu gem yanaklıklarını "Yanaklıkları Üzerinde Delikler Bulunan Gemler" gurubuna geçiş dönemine tarihlendirebiliriz kanaatindeyim.

Menua Dönemi at gemleri, tespit edebildiğimiz kadarıyla Urartularda en eski gem örnekleridir. İ.Ö. 9. yüzyılda Asur gemlerindeki yanaklıklar, çift yüzlü balta şeklindeki, yanaklıkların Menua Dönemi gem yanaklıkları gibi çubuk formunda yapılması, Tiglatpilesar III (İ.Ö. 745-727) ve Sargon II (İ.Ö. 721-705) Dönemlerinde görülür <sup>20</sup>. Anderson'un da bahsettiği gibi <sup>21</sup>, İ.Ö. 8. yy'ın sonundan önce görülmeye başlayan, önceleri dikdörtgen şeklindeki, sonraları yarım ay şeklinde kıvrık yapılmış olan Asur gem yanaklıklarını, biz daha önce İ.Ö. 9. yy'ın sonunda Urartu'da Menua Döneminde görüyoruz. Eğer bu tipin İ.Ö. 800 yıllarından itibaren görüldüğü düşünülecek olursa, en eski örnekler, belki hatta bu tarihten önce yapılmaya başlamış olan Menua Dönemi gemleridir.

<sup>18</sup> Bak. Belli 1983, 377.

<sup>19</sup> Gropp 1981, 99 abb. 2.

<sup>20</sup> Hrouda 1965, 134.

<sup>21</sup> Anderson 1961, 66.



Menua Döneminin ilk gurup gemlerinde, her yanaklıkta ikişerden dört tane başlık kayış halkası varken, ikinci gurup gem yanaklıklarında bu halkaların sayısı üçe inmiştir. Ayrıca başlık kayış halkalarının daha rahat bağlanabilmesi için halkalar ilk gurupta olduğu gibi yanaklığın yanında değil, üst kısmına alınmıştır. Üçüncü gurupta ise gem yanaklıklarında bu halkaların sayısı ikiye inmiş ve halkalar yine yanaklığın üst kısmında yer almıştır. Daha sonraki dönemlerde yapılmış gem yanaklıkları üzerinde dört yahut üç başlık kayış halkası görülmemektedir. Buna göre, bu halkaların Menua Döneminde azalması, bir gelişme özelliğidir.

I C gurubu içinde zikrettiğimiz ilk iki gemin, kitabeli Menua Dönemi gemlerinin çok yakın benzeri olduğuna değinmiştik. Aynı gurup içinde Gaziantep gem yanaklıklarındaki halkalar biraz değişik bir formda olmalarına rağmen, bu gem yanaklıklarıyla birlikte müzeye getirilen ve muhtemelen bu yanaklıklardan birisine ait olan dizgin halkası, Menua Dönemi gem dizgin halkalarının tıpkısıdır. Keza yanaklıkların ortasında ağızlığın geçmesine yarayan dışa doğru boru gibi uzama yapan delik, yine Menua Dönemi gem yanaklıklarının ağızlık deliğine çok benzemektedir. Başlık kayış halkalarının kitabeli Menua Dönemi gem halkalarına göre azalması ve bu dönem gemlerine benzemesi bu Gaziantep gem yanaklıklarının, muhtemelen Menua Dönemi gemlerinden hemen sonra yapılmış olduğunu düşündürüyor.

I C gurubu gemlerine benzeyen bir gem, Kuzey Kafkasya'da Kabarda Beşdağ Bölgesinde bulunmuştur. Ancak bu gem Krupnov tarafından 11-8. yy gibi geniş bir döneme tarihlendirilmiştir<sup>22</sup>.

Gaziantep'teki gem yanaklıklarının çok yakın bir benzeri, Batı Gürcistan'da Zekari iskân yerinde bulunmuştur<sup>23</sup>. Yine Gürcistan'da Atskhuri (Açkuri) iskân yerinde bulunan bir gem parçasının kayış halkaları ve bir açığı teşkil eden yanaklıkları, Gaziantep gem yanaklıklarına çok benzer. Ancak bu yanaklık, sabit yanaklıklı bir gеме aittir<sup>24</sup>.

Gaziantep gem yanaklıkları uçlarının mantar biçiminde olduğunu belirtmiştik. Anderson bu tür yanaklık uçlarını phallus'a benzetmektedir ve hızlı koşan bir aygırın timsali olarak nitelemektedir<sup>25</sup>. Boğazköy II.

<sup>22</sup> Krupnov 1960, 136.

<sup>23</sup> Kuftin 1941, 59 res 57 b.

<sup>24</sup> aynı eser, s. 60 res 58 a/5.

<sup>25</sup> Anderson 1961, 70.

tabakada bir Frig evinde bir at gemi bulunmuştur<sup>26</sup>. Bu gemin yanaklık uçları da mantar şeklindedir. Ancak bu yanaklıkların üst kısımları dışa dönük, alt kısmı ise düzdür. Yanaklıklar üzerinde ikişer başlık kayış halkası vardır. Fakat ağızlıkları yanaklıklara bağlayan çengelli halkaların eğri ve mantar formu çubuklarına Urartularda rastlamak mümkün olmamıştır.

Genel olarak I C gurubu gemlerine benzeyen bronzdan yapılmış bir başka gem, Azerbeycanda Hasanlu'da bulunmuş olup Tahran Müzesindedir<sup>27</sup>. Fakat Ghirshman'ın yayınında çok kötü bir resim verilmiştir. Bundan dolayı bu gemi tam detaylı bilmiyorsak da yanaklıklar üzerinde ikişer tane başlık kayış halkaları görülmektedir. Yine bu son gurubumuzdaki gemlere benzeyen bir gurup Luristan gemi, Amerika ve Avrupa müzelerine dağılmıştır<sup>28</sup>.

ID gurubunda tek örnekle incelediğimiz Nor-Areş gemi, yukarıda bahsettiğimiz hareketli yanaklıklı gemlere benzemekle birlikte, farklı olarak başlık kayış halkaları (delikleri), yanaklıklara ekli halkalar halinde değil, yanaklıklar üzerinde delikler şeklindedir. Yanaklık uçları Gaziantep gem yanaklıklarında olduğu gibi mantar şeklindedir. Terenojkin, bu gemin bulunduğu mezarlığı İ.Ö. 8. yy'a tarihlendirmiştir<sup>29</sup>. Azarpay'a göre bu gem İ.Ö. 8. yy'dan sonraya tarihlenmelidir<sup>30</sup>. Nor-Areş'te bulunan bu gemin en yakın benzeri Kafkasya'da Gürcistan Bölgesindeki Tak Kilise'de bulunmuştur<sup>31</sup>. Yanaklıkları hareketli, uçları yuvarlak şekilli olan bu Tak Kilise geminin (şek. 23) dizgin halkaları da enli şerit halindedir.

Tak Kilise'de ayrıca mızrakların arka ucuna takılan tunç parçalar da bulunmuştur<sup>32</sup>. Bunlardan biri Tiflis yakınında Musi Yeri'nde bulunmuş bir parçaya<sup>33</sup>, diğeri de Beştaşhani'de bulunmuş olan bir örneğe çok benzer<sup>34</sup>. Musi Yeri ve Beştaşhani'de bulunmuş iğnelerin de çok yakın benzerleri Urartular'da vardır. Bunlar İ.Ö. 7. yy'a tarihlenmiştir<sup>35</sup>. Yine

<sup>26</sup> Boehmer 1972, 162 şek. 1694 Bu gem Boehmer'e göre Kimmerler ile Anadoluya gelmiştir. Bu durumda tarihi İ.Ö. 676-585 olmalıdır.

<sup>27</sup> Ghirshman 1964, 279, 280 res 339.

<sup>28</sup> Azarpay 1968, 15; Ghirshman 1939, 244 lev. 25/1; Schaeffer 1948, res 252/26, 299 (Bu Luristan gemleriyle Transkafkaya gemlerinde ağızlık uçlarının insan yumruğu şeklinde gösterilmesi bakımından bir benzerlik sözkonusudur.

<sup>29</sup> Terenojkin 1971, 79.

<sup>30</sup> Azarpay 1968, 104 dn. 146.

<sup>31</sup> Kufin 1941, 58; Schaeffer 1948, 274.

<sup>32</sup> aynı eser, lev. 34; aynı eser, a.y.

<sup>33</sup> de Morgan 1889, 98.

<sup>34</sup> Schaeffer 1948, fig. 280.

<sup>35</sup> Yıldırım 1983, 138, 175.

Tak Kilise'de bulunmuş bir diğrenin<sup>36</sup> çok yakın benzerleri, Baki Ögün tarafından kazılan Patnos yakınındaki Urartu mezarlarında<sup>37</sup>, Tepe Sialk<sup>38</sup> ve Musi Yeri'nde<sup>39</sup> bulunmuştur.

Nor Areş ve Tak Kilise gemlerine benzer bir seri gemler, Transkafkasya'da Paradiesfestung<sup>40</sup> ve Mingaçaur Kurganlarında<sup>41</sup> elde edilmiştir. Bu gemlerin düz çubuk şeklinde yanaklıkları ve katlanan tipte ağızlıkları vardır. Yanaklık uçları düğme şeklindedir. Yanaklık uçlarına yakın kısımlarda ortadaki deliğe dikey yönde birer delik açılmıştır. Bunlar başlık kayışlarının bağlanması için yapılmıştır. Aralarında sadece detaylarıyla ayrılan bu gemlerin bulunduğu kurganlar, Mingaçaur ile ilgili eserler yazan yazarlara göre, Merkezi Kafkasyanın Geç Bronz Çağına tarihlendirilmişlerdir<sup>42</sup>. Ancak Terenojkin, Mingaçaur Kurganlarını burada ortaya çıkan çok sayıdaki demir eşyaya ve bunlar arasından bazılarının İskit eserleriyle olan benzerliklerine dayanarak İ.Ö. 7. yy.'ın II. yarısına tarihlendirmiştir<sup>43</sup>.

Mingaçaur I ve II nolu kurganlarda ortaya çıkan bu gemlere benzer bazı gemler, Mingaçaur kurganlarından daha erken bir devre tarihlenen Arçadzor kurganlarında da bulunmuştur<sup>44</sup>. Terenojkin, Martirosyan'ın Arçadzor kurganlarından daha eski kurganlarda bu cins gemlere rastlanmadığını yazdığını bildirmektedir<sup>45</sup>. Yine Terenojkin, Kuftin'in Asur ve Urartu çevresindeki bu cins gemleri İ.Ö. 9. ve kısmen de 8. yy.'a tarihlendirdiğini yazmaktadır<sup>46</sup>. Bu durumda Mingaçaur ve Arçadzor tipi gemlerin İ.Ö. 8-7. yy.'da Urartuların Kafkasya'da hakimiyet kurdukları

<sup>36</sup> Schaeffer 1948, fig. 274/16.

<sup>37</sup> Ögün 1978, CLXII/38; Ögün 1978 a, 67 abb. 10.

<sup>38</sup> Ghirshman 1939, lev. 57.

<sup>39</sup> de Morgan 1889, 137 (Diğer yerlerde bulunmuş diğrenler hk. da daha geniş bilgi için bak. Boehmer 1972, 139-143).

<sup>40</sup> Frühe Bergvölker in Armenien und im Kaukasus Berliner Forschungen des 19. Jahrhunderts s. 52 şek. 41 (Berlin 1983).

<sup>41</sup> Terenojkin 1971, 79; Kossack 1983, 132 Abb. 20.

<sup>42</sup> Terenojkin 1971, 79.

<sup>43</sup> Terenojkin bu yazarları eleştirerek: "...herhalde bu konuda yazanlar mezardaki demir eşya buluntularının gerçek bilimsel önemini azaltmak veya üstü kapalı bir şekilde geçmek için elden gelen bütün gayreti göstermişlerdir..." demektedir.

<sup>44</sup> Terenojkin 1971, 79.

<sup>45</sup> a.y.

<sup>46</sup> a.y.

devirde görüldüklerini düşünmek daha akla yakındır<sup>47</sup>. Nitekim Azarpay düz yanaklı olmaları bakımından Mingeçaur gemlerine “İ.Ö. 7. yy’a yakın bir tarihten olmalıdır” demektedir<sup>48</sup>.

Öte yandan gerek Tak Kilise buluntuları, gerekse Baki Öğün tarafından İ.Ö. 8. yy’ın son çeyreği veya 700 yıllarına tarihlenen Nor-Areş’teki fibula<sup>49</sup>, bu yerlerde bulunmuş olan mezarların, daha büyük ihtimalle İ.Ö. 8. yy’ın II. yarısından olduklarını göstermektedir. Yanaklık uçlarıyla Gaziantep gem yanaklıklarına benzeyen Nor Areş geminin eski gelenekte yapılmış olduğunu, yahut da İ.Ö. 9. ve 8. yy’da yaygın kullanımı olan hareketli yanaklıkların daha sonraki yıllarda da kullanılmış olabileceğini söyleyebiliriz.

IE Gurubundaki gemlerin bugüne kadar sadece yanaklıkları ele geçmiştir. Yukarıda deskripsiyonları verilen gem yanaklıklarının benzeri diğer yanaklıklar ise Mainz, Römisch-Germanischen Zentral Museum<sup>50</sup> ve München, Praehistorische Staatsammlung’da<sup>51</sup> bulunmaktadır.

Üzerinde üç delik bulunan gem yanaklıklarına Rusya’da Milskoj Bozkırındaki Malij Kurganında, değişik türden eşyalar arasında rastlıyoruz. Terenojkin, Jessen’in aynı mezardaki üç kanatlı bronz ok ucuna bakarak bu kurganı İ.Ö. 7. yy’ın II. yarısına tarihlendirdiğini yazmaktadır<sup>52</sup>. Bu ok uçları İ.Ö. 7. yy ve kısmen de 6. yy eski ok çubuğu için karakteristiktir. Fakat bu iskit ok uçlarından birisi, Boğazköy II a tabakasında bulunmuştur<sup>53</sup>. Daha başka ok uçları yine Boğazköy’de II a ve I b tabakalarında ele geçmiştir<sup>54</sup>. Bu kovanlı ok uçlarının en eskileri, Boğazköy’de bulunan örneklerdir; bu örneklerden anlaşılacağı üzere, kovani dışarı doğru olanlar erken örneklerdir. Bu örnekler İ.Ö. 7. yy.’ın

<sup>47</sup> Terenojkin Mingeçaur kurganlarında ele geçen çok sayıdaki eserleri sıralarken, *hiç fibulanın bulunmayışı dikkatimizi çekmiştir*. Fibulanın Kafkaslarda İ.Ö. 8. yy’ın son çeyreğinden sonra yayıldığını düşünürsek, bu kurganın İ.Ö. 8. yy içinden olması ihtimali daha çok kuvvet kazanır.

<sup>48</sup> Azarpay 1968, 104 dn. 147.

<sup>49</sup> Barnett 1963, 163 fig. 42; Öğün 1979, 180 (Öğün bu fibula için verdiği bu tarihi özel bir konuşmasında söylemiştir).

<sup>50</sup> V. Berghe-de Meyer 1982, 147 şek. 60; Mainz Römisch-Germanischen Zentral Museum’daki yanaklıkların resminde araya hayali bir ağızlık yerleştirilmiştir. Bu kanımca yanlıştır. Ağızlığın geçtiği delik, diğer deliklerden farklı değil, dikdörtgen şeklindedir.

<sup>51</sup> V. Berghe-de Meyer 1982, 147 şek. 61; Katalog Urartu, München 1976 83 nr. 211; Gropp 1981, 106, pl. IIb.

<sup>52</sup> Terenojkin 1971, 71.

<sup>53</sup> Boehmer 1972, 110.

<sup>54</sup> a.y.

başları ve daha muhtemel olarak 7. yy.'ın II. çeyreğinden ve 6. yy.'dandır. Boğazköy II a'nın tarihi İ.Ö. 650 yıllarından önce olduğuna göre, İskitler'in hiç olmazsa Anadolu'ya gelmeden en az 10 yıl kendi memleketlerinde bu ok uçlarını kullandıklarını da düşünecek olursak, Malıy Kurganı ve buradaki gem ve gem yanaklıklarını İ.Ö. 7. yy'ın ilk yarısına tarihlendirmemiz mümkündür. Aynı şekilde Kafkasya'da Mingeçaur kurganlarında ve Japotin Kemens Köyü yakınında 524 nolu Kurganda bulunan zengin eşyalar yanında kantarma gem ve bazı gem yanaklıkları ele geçmiştir.

524 nolu kurgandaki gem yanaklıkları çubuk formludur. Üzerlerinde başlık kayışları ve ağızlık için üçer delik vardır. Yanaklıkların bir ucu sivrice, diğer ucu şişkindir. Bu mezardaki diğer eşyaya ve özellikle üç kanatlı ok ucuna bakarak Terenojkin, bu kurganı İ.Ö. 7. yy'ın II. yarısına tarihlendirmektedir<sup>55</sup>.

Keza bu tür gem yanaklıkların İran platolarındaki merkezlerde ve Luristan Bölgesinde<sup>56</sup> yaygın şekilde rastlandığını biliyoruz. Luristan'da ele geçen bir çift gem yanaklığının uçlarında stilize kuş tasviri vardır. İran'daki diğer gem yanaklıklarından bir kısmı Tepe Sialk B nekropolünde 15 nolu mezarda bulunmuştur. Bunların bir tarafı sivrice, diğer tarafı eğik ve ucu topuzludur. Bu gem yanaklıklarının muhtemelen İ.Ö. 8. yy sonlarından daha eski olamayacakları, bu mezarda bulunan malzemeden anlaşılmaktadır. Öte yandan Boehmer'in Tepe Sialk mezarları için verdiği 820-670 tarihini<sup>57</sup>, Baki Ögün biraz değiştirmekte, başlangıcının İ.Ö. 750'den pek fazla erken olmayacağını, sonunun ise 650 yıllarına kadar indirilebileceğini düşünmektedir<sup>58</sup>. Nitekim bu mezarların sona erdiği tarih konusunda Dyson da aynı kanıdadır<sup>59</sup>. Yine aynı şekilde Terenojkin de bu mezarlar için, İ.Ö. 7. yy'ın II. yarısından daha geç değil, demektedir<sup>60</sup>.

Böylece Vanden Berghe ve de Meyer'in İ.Ö. 8-7. yy. gibi geniş bir tarihe verdikleri München ve Mainz müzesindeki gem yanaklıklarını ve bu gurubumuzdaki eserler İ.Ö. 7. yy'a tarihlendirilmiş olmaktadır.

<sup>55</sup> Terenojkin 1971, 73-75.

<sup>56</sup> Ashmolean Museum -Department of Antiquities- Exhibition of Ancient Persian Bronzes, From the collection of Mrs. Brenda Bomford, October 10-30 1966 s. 15, plate. V, res. 36.

<sup>57</sup> Boehmer 1972, 162.

<sup>58</sup> Şahsi konuşmada bunu belirtmiştir.

<sup>59</sup> Dyson 1965, 208; "...The evidence strongly favors a terminal date for Sialk B in the Middle Seventh Century".

<sup>60</sup> Terenojkin 1971, 78.

## II— Sabit Yanaklıklı Gemler

Sabit yanaklıklı gemler gurubunda, gemin ağızlığı ile yanaklıklar birbirine perçinlenmiş, yahut da ağızlık parçalarıyla yanaklıklar birlikte dökülmüşlerdir. Gemlerin bu durumu, kullanımda kolaylık sağlamaktadır. Muhtemelen sabit yanaklıklı gemler, bir stil gelişimini müteakip hareketli yanaklıklı gemlerden sonra kullanılmışlardır. Bu tip gemlerin ağızlıkları ya katlanan formda burmalı veya üzeri dikenlidir; yahut da birbirine geçmeli üç büyük halka ağızlığı meydana getirmiştir.

Bu gurubun içinde, kitabeli olan II. Sardur Dönemi gemlerini<sup>61</sup> ve yanaklık uçları hayvan başları ve uzuvlarıyla süslenmiş II. Argiştı Dönemi gemlerini görüyoruz.

### II A — Yanaklıkları Düz Gemler

Bu guruptaki gemlerin yanaklıkları düz ve eski gelenekte diyebileceğimiz şekilde, yani Menua Dönemi gemlerinin yanaklıklarına çok benzer.

Şekil 24: Karmir Blur'da bulunmuş-Leningrad Ermitage Müzesi Env. no: K. 395, bronz, y.u. 17 cm<sup>62</sup>.

Bir gemin iki yanaklığıdır. Yanaklıkların uçları hafif sivri ve dışa dönüktür. Yanaklıklar bronzdan, ağızlık ise muhtemelen demirden olmalıydı. Çünkü çürüyüp kaybolmuş olan demir ağızlığın izleri yanaklıklar üzerinde görülür. Yanaklıklar üzerindeki dizgin halkaları da tahrip olmuştur. Yanaklık üzerinde II. Sardur Dönemine ait olduğunu belirten bir kitabesi vardır.

Şekil 25: Adana Bölge Müzesi-bronz-demir, y.u. 18 cm a.g. 19 cm

Gemin yanaklıkları bronzdan yapılmıştır; uçları hafif sivri ve dışa dönüktür. Ağızlık çubukları burmalıdır ve kısmen tahrip olmuştur. Yanaklığın yan kısımlarında, yani ağızlık uçlarında dizgin halkaları vardır. Yanaklıkların üst yüzeyinde ve uçlara yakın kısımlarda başlık kayışlarının bağlandığı iki küçük halka, alt yüzlerinde ise Urartu çivi yazılı kitabe (sardur'a ait) bulunur<sup>63</sup>.

Şekil 26: Adana Bölge Müzesi, bronz-demir, y.u. 18 cm a.g. 19 cm.

Bu gemin ağızlık ve yanaklıkları birbirine kaynamıştır. Ağızlık burmalı, katlanan formlu ve demirden yapılmıştır. Yanaklıklar ise

<sup>61</sup> Karmir Blur ve Adana Bölge Müzesinde bulunan II. Sardur gemleri yayınlanmış; ancak kitabelerin detaylı açıklaması yapılmamıştır (Azarpay 1968, 42; Piotrovski 1970 fig. 56; Taşyürek 1975, 153).

<sup>62</sup> Piotrovski 1970, fig. 56; V. Berghe-de Meyer 1982, 147.

<sup>63</sup> Taşyürek 1975, 153 şek. XXXIV/b; Yıldırım 1977, 15.

bronzdandır ve birisinin yarısı noksandır. Yanaklıkların ortasında ve yan kısımlarında geniş dizgin halkaları bulunur. Dizgin halkalarının her iki tarafında ve dizgin halkalarına dik olarak yapılmış birer başlık kayış halkası vardır. Her iki yanaklığın alt yüzeyinde ise çivi yazılı kitabe (sardur'a ait) kazınmıştır<sup>64</sup>.

**Şekil 27: Elazığ Müzesi, Env. no: 85.1.20 demir, y.u. 21 cm. a.g. 20 cm.**

Gemin yanaklıkları Menua Dönemi gem yanaklıklarına benzer, hafif yay biçimindedir ve uçları gittikçe sivrilir. Yanaklığın ortasında büyük bir dizgin halkası, yanlarında ise iki küçük başlık kayış halkası bulunmaktadır. Ağızlık burmalı ve katlanan tiptedir. Ağızlık çubuklarından birisinin ortadaki halkası çürüyüp kaybolmuştur.

**Şekil 28: Elazığ Müzesi, Env. no: 85.1.21 demir, y.u. 21 cm. a.g. 21,5 cm.**

Bu gemin yanaklık uçları, dışa doğru dönük ve yay şeklindedir. Yanaklık ortalarında yer alan dizgin halkaları yuvarlak şekillidir, fazla büyük değildir. Yanaklıklar üzerinde dikdörtgen biçimli ikişer başlık kayış halkası vardır. Ağızlık düz çubuklar halinde ve katlanan tiptedir.

**Şekil 29: Elazığ Müzesi, Env. no: 76.18.205 demir, y.u. 17 cm. a.g. 19,5 cm.**

Bu gemin yanaklık uçları mantar formludur (konik şekilli). Yanaklıklar üzerindeki başlık kayış delikleri dörtgen şekillidir. Bu deliklerin bulunduğu yanaklık gövdesindeki kısımlar, biraz genişlemiştir. Ağızlık ise burmalı katlanan tiptedir. Dizgin halkaları geniş ve yuvarlaktır. Ağızlığın ortasındaki birbirine geçen halkalar tahrip olmuştur.

**Şekil 30: Elazığ Müzesi, Env. no: 76.18.203 demir, y.u. 19 cm. a.g. 22 cm.**

Bu gem çok paslıdır ve oldukça tahrip olmuştur. Yanaklıklar yay şeklindedir, uçları mantar formludur (konik şekilli). Yanaklık gövdesi üzerinde bulunan ikişer başlık kayış deliğinin bulunduğu kısımlar biraz geniş tutulmuş, delikler ise dikdörtgen şekilde yapılmıştır. Ağızlık, burmalı çubuklardan oluşur, katlanan tiptedir. Dizgin halkaları geniş ve yuvarlak şekillidir. Bir dizgin halkası kırıktır.

## II B— Yanaklıkları Tasvirli Gemler

Sabit yanaklıklık gemlerin ikinci gurubunu, yanaklık uçlarında zoomorf başların (at, boğa ve kuş protomları) görüldüğü gemler teşkil etmektedir.

<sup>64</sup> aynı yer. şek. XXXIV/a; aynı yer.

Şekil 31: Ankara Anadolu Medeniyetleri Müzesi, Env. no: 13203 Altuntepe III nolu oda mezar, bronz, y.u. 16 cm. a.g. 21,5 cm.

Bu gemin ağızlığının katlanan formda ve burmalı olduğunu görüyoruz. Ağızlık parçaları yanaklıklara sabit bir şekilde bağlıdır. Yanaklıklar ince uzundur; birer ucunda at, diğer ucunda boğa protomları tasvir edilmiştir. At başlarının iri gözleri, düz ve dalgalı hatlarla belirtilmiş yeşelleri vardır. Boğa protomları, alındaki tüyleriyle karakterize edilen baş ve boyun kıvrımının bittiği yerde, iki yanda kazıma çizgi tekniğiyle yapılmış, geriye kıvrılmış durumda tek bir boğa bacağı ve ayağı ile belirtilmiştir. Yanaklıkların ortasında büyükçe dizgin halkaları vardır. Başlık kayış halkaları ise yanaklık bünyesi üzerinde ikişer tane ince uzun yarıkler şeklindedir<sup>65</sup>.

Şekil 32: Ankara Anadolu Medeniyetleri Müzesi, Env. no: 99.56.64 Altuntepe III nolu Mezar, bronz, y.u. 15 cm.

Bu gemin yanaklık uçlarının her birinde bir kartal protomu tasvir edilmiştir. Kartalların boynu zarif bir şekilde kıvrılmış ve çengel şeklinde bir gaga ile son bulmuştur. Kartalların gözlerini, kazıma tekniğiyle yapılmış, tek merkezli üç halka çevreler<sup>66</sup>.

### II C — Ağızlıkları Üç Parçalı Gemler

Bu tip gemlerin ağızlıkları ve yanaklıkları birlikte dökülmüştür. Üç parçalı olan ağızlığın yanlardaki parçaları yanaklığa ekli, ortadaki parça ise bu iki sabit ağızlık parçasını birbirine bağlamaktadır.

Şekil 33: Adana Bölge Müzesi, Env. no: 1975 77. grup, bronz, y.u. 20,5 cm, a.g. 10 cm.

Bir gemin yanaklığı ve bir ağızlık parçasından oluşmuştur. Bunda ağızlık kısmının bir parçasıyla, dizgin halkası ve yanaklık birlikte dökülmüştür. Yanaklık uçlarından birisi boğa (?) toynağı, diğeri ise mantar şeklinde tasvir edilmiştir. Toynağın tabanında uzun bir çentik vardır. Tırnağın üzerinde ayrı bir çentik vardır. Bundan dolayı bu toynak boğa toynağı olmalıdır. Yanaklık yay şeklindedir. Yanaklığın genişlediği ortaya yakın kısımlarında başlık kayışları için iki düzgün delik açılmıştır. Dizgin halkası yuvarlak formudur. Gemin ağızlık kısmını oluşturan halkalardan birisi, kalın bir eklenti ile yanaklığa bağlıdır. Bu bağlantı parçası üzerinde dikenimsi çıkıntılar vardır.

<sup>65</sup> Özgüç 1961, 257 res. 17; Azarpay 1968, 43 lev. 22; Anadolu Medeniyetleri I cilt s. 293.

<sup>66</sup> Özgüç 1969, 97 lev. 25/2: Maalesef bu gemin tamamını gösteren ne bir fotoğrafına ne de bir çizimine rastladım. Bundan dolayı gem hakkındaki bilgimiz sınırlıdır.



Şekil 34: Adana Bölge Müzesi, Env. no: 1975 yılı 77- gurup bronz, y.u. 18 cm. a.g. 10 cm.

Bir gemin yanaklığı ve bir ağızlık parçasından oluşmuştur. Bu parçalar birlikte dökülmüşlerdir. Bu yanaklığın uçlarından birisi toynak şeklinde tasvir edilmiştir. Yanaklığın diğer ucu kırıktır. Muhtemelen bundan önceki şekilde görüldüğü gibi mantar tasvir edilmiştir. Ağızlık halkası yanaklığa ekli ve üzeri dikenlidir. Yanaklık üzerinde başlık kayışları için muntazam iki delik açılmıştır.

### YORUM

Bu incelememizde deskripsiyonunu yaptığımız II A gurubu gemlerden Adana Bölge Müzesinde bulunan iki gem ile 1954 yılında Karmir Blur'da 48 nolu odada bulunmuş ve çeşitli yerlerde yayınlanmış olan yanaklıklar Sardur kitabelidirler. Bu gemler hem şekil yönünden, hem de başlık kayış halkalarının biçimlendirilmesi yönünden Menua Dönemi II. gurup gemlerine çok benzerler. Ancak şekillerde de görüldüğü gibi, bu Sardur Dönemi gemlerinde ikişer başlık kayış halkası bulunmaktadır. Yanaklıklarındaki kitabeler Menua Dönemi gemlerinde olduğu gibi halkaların bulunduğu kısmın aksi yönündedir. Bu gemlerin ağızlıkları da burmalı çubuklar şeklindedir.

II A gurubu içinde incelediğimiz, kitabeli II. Sardur Dönemi gemlerine benzeyen ve bundan dolayı muhtemelen aynı döneme tarihlendirilebileceğini düşündüğümüz iki gem, bunlardan farklı olarak tamamen demirden yapılmışlardır ve kitabesizdirler. Birbirlerine çok benzeyen bu gemlerin ağızlıkları birinde burmalı diğerinde ise düz çubuklar şeklindedir. Başlık kayış halkaları da ilk gemde yuvarlak şekilli olduğu halde diğerinde dörtgen şekillidir. Bu iki gemin yanaklıklarındaki halkaların bağlantısı, Yanaklıklarında dört halka bulunan Menua Dönemi I. gurup gemlerinde olduğu gibi, dizgin halkasıyla aynı yöndedirler.

Ayrıca bu gurup içinde iki örnekle belirtilmiş birbirinin aynı bir gurup gem, Elazığ Müzesine satın alma yoluyla kazandırılmıştır. Bu gurup gemlerin tamamı demirdendir, yanaklık uçları mantar veya konik şekillidir. Yanaklıklar üzerinde bulunan ve başlık kayışlarının bağlanmasına yarayan delikler dikdörtgen şekillidirler.

Bilindiği gibi hareketli yanaklıkları gemler, Transkafkasya'da Geç Bronz Çağı denen evrede ve sonraki yıllarda görülen çok yaygın bir tiptir. II A gurubu içinde zikrettiğimiz yanaklıkları düz ve sabit gemler, daha geç devirlerde yapılmış, genellikle İ.Ö. 8. yy'ın ortasından itibaren

Transkafkasya ve Asur'da görülen ağızlık ve yanaklık parçaları birlikte dökülmüş gemlerle Urartularda Menua Dönemi gem tipini birleştiren bir ara tiptir.

Aluntepe'deki Urartu mezarlarında bulunmuş, yanaklık uçları at, boğa ve kartal protomlarıyla süslenmiş II B gurubu içinde incelediğimiz gemlerin tarihi, büyük bir ihtimalle II. Argiştı Dönemine (İ.Ö. 713-685) verilmektedir<sup>67</sup>. Yanaklık uçları hayvan protomu şeklinde biten diğer bir gem, "Adam" Koleksiyonunda yer almaktadır<sup>68</sup>. Bronzdan yapılmış bu gemin ağızlık parçaları incise çizgilerle süslüdür. Yanaklıkların birer ucu toynak şeklinde, öteki uçları ise kuş protomu şeklindedir. Moorey, bu gemin Batı Asya'da İ.Ö. 8. yy'da görülen bronz gemlerin gurubundan olduğunu belirtmektedir<sup>69</sup>.

Kuzey Kafkasya'da Koban (Osetia) Bölgesinde Adam Koleksiyonundaki gem yanaklıklarına benzer yanaklıkların, Krupnov tarafından genel olarak İ. Ö. 7.-4. yy.'lar arasından olduğu bildirilmiştir<sup>70</sup>. Ayrıca yine Kafkasya'da ve Güney Rusya'da yanaklık uçları kuş protomlu ve at toynaklı gemler, Ghirshman tarafından İ.Ö. 8-7. yy'lara tarihlendirilirler<sup>71</sup>.

Asur'da ise Sanharip Döneminde (İ.Ö. 704-681) dört nala giden at formulu gem yanaklıkları ortaya çıkmıştır<sup>72</sup>. Bunun yanı sıra Asurbanipal Döneminde (İ.Ö. 668-626) eski tip yanaklıklar korunmuş<sup>73</sup>, bunlara ilâve olarak kuş protomlu yanaklıkları olan gemler imal edilmiştir.

Luristan bronz eserleri arasında da at gemlerine çok raslanır. Bu gemlerin büyük bir kısmı hayvan tasvirli yanaklıklara sahiptirler. Bu hayvanlar protomdan ziyade bütün olarak tasvir edilmişlerdir<sup>74</sup>.

İskit gemlerinde ise hayvan tasvirlerine çok rastlanır. Bunlar gem yanaklıklarının uçlarını süsleyen, başlarını geriye çevirmiş ördek protomları, koç protomları, dört nala giden aslan tasvirleri ve karışık yaratıklara ait protomlardır<sup>75</sup>.

<sup>67</sup> Özgüç 1969, 24; Azarpay 1968, 14.

<sup>68</sup> Moorey 1974, 87 no: 52.

<sup>69</sup> a.y.

<sup>70</sup> Krupnov 1960, 136, 137 arasındaki tablo s. 436 lev. 14/5-6 bak: şekil: 32b.

<sup>71</sup> Ghirshman 1964, şek. 337.

<sup>72</sup> Hrouda 1965, 98.

<sup>73</sup> a.y.

<sup>74</sup> Godard 1931, 165-180; Moortgat 1932, 8-9; Nagel 1963, 48; Calmeyer 1964, 31, 33; Porada 1979, 82-83.

<sup>75</sup> Charriere 1971, şek. 261, 262, 267, 268; Jettmar 1980, 90 fig. 53-56.

Ziwiye'de bulunmuş ve halen New York Metropolitan müzesinde korunan kemikten bir gem yanaklığının bir ucunda bir karışık yaratık protomu, diğer ucunda ise bir at toynağı tasvir edilmiştir. Bu gem yanaklığı Porada tarafından İ.Ö. 7. yy'a tarihlendirilmiştir <sup>76</sup>.

Görüldüğü gibi Urartularda II. Argiştî Döneminde başlayan tasvirli gemlerin kullanımı, İ.Ö. 7. yy'da komşusu kültürlerde de yaygın şekilde görülmektedir.

II C gurubu içinde iki örnekle incelediğimiz ve Adana Bölge Müzesinde bulunan ağızlıkları üç parçalı gem yanaklıkları, müzeye diğer bazı Urartu eserleriyle gelmişlerdir. Muhtemelen bundan dolayı Urartu gemlerinin parçasıdır. Ancak genel olarak İ.Ö. 7. yy'a tarihlenen Asur gemlerine çok benzemektedirler. Bu iki yanaklık, detaylarında birbirlerinden farklıdır ve iki ayrı gеме aittirler.

Bu yanaklıklar üzerindeki başlık kayış delikleri Nor Areş geminde olduğu gibidir. Yanaklık uçlarında mantara yahut da phallus'a benzettiğimiz şekil, Nor Areş geminin yanaklık uçlarındaki yarım küre yahut mantar şekillerinden daha muntazam yapılmışlardır. Yukarıda Gaziantep gem yanaklıklarında da aynı tür yanaklık uçlarını görmüştük. Yanaklık uçlarında toynak şeklini, bir ucu kuş protomu şeklinde biten "Adam" Koleksiyonundaki gem üzerinde görüyoruz <sup>77</sup>. Ayrıca Kafkasya'da Staropol bölgesinde Alekseyev'deki bir mezarda bulunan eşyalar arasında üç delikli eğik ucunda şişlik (?) diğer ucunda toynak bulunan yanaklıklar ele geçmiştir. Jessen, Alekseyev'deki buluntuları İ.Ö. 7. yy'ın ikinci yarısı ile 7. yy ve 6. yy sınırı olarak tarihlendirmektedir <sup>78</sup>.

Yunanistan'da Atina Akropolünde de perslerin tahrip ettiği tabakada bir gem bulunmuştur <sup>79</sup> (şek. 35). Şekil olarak bu gem, bu grupta incelediğimiz Adana Bölge Müzesinde bulunan yanaklıklara benzer. Bu Pers gemi, bulunduğu yerden ötürü İ.Ö. 6. yy'ın sonlarından olmalıdır. Bu gemlerin ağızlık parçaları üzerinde bulunan dikenimsi çıkıntılar, uysal olmayan atlarda kontrolü sağlamak için yapılmış olmalıdır. Bu tipin Asur'lu örnekleri Nimrut ve Mısır'da bulunmuştur. Nimrut'daki gem (şek. 36-36a), buluntu yerine göre II. Sargon Dönemine tarihlenmiştir <sup>80</sup>. Ayrıca diğer bir

<sup>76</sup> Porada 1979, 128 fig. 70.

<sup>77</sup> Moorey 1974, 87 no: 52 bak. Şekil. 32a.

<sup>78</sup> Terenojkin 1971, 74.

<sup>79</sup> Potratz 1941, 20 şek. 43; Tallgren İ.Ö. 7. yy sonlarına tarihlenen Kazbek hazinesi buluntuları arasındaki gemleri bu Pers gemi ile karşılaştırmıştır (Tallgren 1930, 167).

<sup>80</sup> Potratz 1941, 18 şek. 33; Kuftin 1941, 61.

Asur gemi, Paris'te Louvre Müzesindedir (şek. 37)<sup>81</sup>. Bu gemin yanaklık uçları dışa dönük ve eğridir. Yanaklıklar üzerindeki delikler küçüktür ve ağızlığı, geçmeli üç halkadan oluşmuştur. Persepolis'te bulunmuş bir örnekte (şek. 38) yanaklıklar çubuk formu ve ağızlık parçalarıyla birlikte dökülmüşlerdir. Ağızlık üzerinde küçük yumru ve dikenimsi çıkıntılar vardır. Nagel, bu gemi takriben İ.Ö. 800 yıllarına tarihleniyor<sup>82</sup>. Anderson ise aynı gemi için İ.Ö. 331'den önce demekle yetinmiştir<sup>83</sup>.

Diğer bazı Transkafkasya gemleri Azarpay tarafından İ.Ö. 7. yy'a tarihlendirilmiştir<sup>84</sup>. Bunlar ağızlık ile yanaklık birlikte dökülmüş Gürcistan ve Azerbeycan Bölgesinde çeşitli örneklerini gördüğümüz hemen hepsi dikenli ağızlıklı gemlerdir. Bunların en tipik örneği Azarpay tarafından İ.Ö. 7. yy'a tarihlendirilmiş olan Azerbeycanda Dolanlarda bulunmuş gemdir<sup>85</sup> (şek. 39). Kuftin, bu gemle birlikte bulunmuş eşya ile Gürcistan'da Atskhuri'de bulunmuş benzer bir gemin yanında çıkan eşyaların Koban eserleriyle benzerlik gösterdiğine işaret etmiştir<sup>86</sup>. Tallgren'e göre Kazbek hazinesi buluntuları arasında bu tür gemler vardır<sup>87</sup>. Aynı tip gemlere Kuzey Suriye'de Deve Höyük'te rastlanmıştır<sup>88</sup> (şek. 40). Deve Höyük mezarlarında İ.Ö. 5. yy. Yunan seramiği bulunmuştur. Fakat bunların bütün mezarlığın tarihlendirilmesinde geçerli olamayacağını Woolley'de itiraf etmiştir<sup>89</sup>.

Ayrıca Deve Höyük'te fibulalar da bulunmuştur. Bunlar İ.Ö. 700 yıllarına tarihlenen Zincirli'de bulunmuş fibulalara benzerlik gösterirler. Potratz Deve Höyük fibulalarını İ.Ö. 8. yy sonu 7. yy başlarına vermek istiyor. Burada bulunmuş gemler de fibulalara dayanarak tarihlendiriliyor<sup>90</sup>.

Asur, Transkafkasya, Gürcistan, Devehöyük ve Akropolis gemleri gözönünde bulundurulacak olursa birbirlerine bu kadar yakın benzeyen bu gemlerin şekillerinin yüzyıldan fazla bir zaman hiç değişmediğini kabul etmek gerekecektir.

<sup>81</sup> Potratz 1941 şek. 34.

<sup>82</sup> Nagel 1963, lev. 79.

<sup>83</sup> Anderson 1961, lev. 35/c.

<sup>84</sup> Azarpay 1968, 42 bak: burada. Şekil 41.

<sup>85</sup> aynı yer.

<sup>86</sup> Kuftin 1941, 62.

<sup>87</sup> Tallgren 1930, 167.

<sup>88</sup> Potratz 1941, 19; Kuftin 1941, 60; Potratz 1966.

<sup>89</sup> Potratz 1941, 19.

<sup>90</sup> Potratz 1941, 23-24; Asur gemleri için bak. geniş bilgi, Potratz 1966.

### III— Yanaklıksız (*Kantarma*) Gemler

Bu tür gemlerin yanaklıkları yoktur. Kantarma gemler, yuvarlak kesitli, uçları çengel veya halkalar halinde birbirine bağlı iki düz çubuktan yahut da tel şeklindeki parçaların burulmasıyla meydana getirilmiştir. Bu iki parça, katlanabilir formdadır. Bu parçaların dıştaki uçları (dizgin halkaları) ortadaki halkalara göre biraz daha büyüktür. Bu halkalara dizginlerin yanı sıra başlık kayışları da bağlanabilmektedir. Bu tür gemler muhtemelen uysal atlar için kullanılmıştır.

#### III A — Burmalı Gemler

Urartularda çok kullanılan burmalı çubuklardan oluşan kantarma gemlere müzelerde sık olarak rastlanmaktadır.

Şekil 42: Ankara Müzesi (Anadolu Medeniyetleri Müzesi), Adilcevaz kazılarında bulunmuştur, bronz.

Bu kantarma gem iki tunç dövme telin burulmasıyla yapılmıştır. Katlanan tiptedir. Dışta kalan dizgin halkaları geniştir. Ortadaki halkalar birbirine geçirilmiştir.

Şekil: 43: Elazığ Müzesi, Env. no: 75.16.19, bronz, u. 21,5 cm.

İki parçalı katlanan tipte bir kantarma gemdir. Üç ince telin burulmasıyla meydana gelmiştir. Kenarda kalan dizgin halkaları ortadaki halkalara göre oldukça geniştir.

Şekil 44: Adana Bölge Müzesi, Env. no: (?)bronz, u. 18 ve 22 cm.

Adana Bölge Müzesine gelen Urartu eserleri arasında birbirine benzeyen, fakat ölçüleri yönünden farklı iki geme rastlanmıştır. Her iki gemin ağızlık çubukları tellerin burulmasıyla oluşmuştur. Ortada bu parçalar birbirine geçmiş iki halka oluşturmuşlardır. Kenardaki dizgin halkaları muntazam yapılmıştır.

### YORUM

Urartu kantarma gemlerin benzerlerine çağdaşı diğer kültürlerde de rastlıyoruz. Boğazköy'de I. tabakada Frig katında bir kantarma gem ele geçmiştir. Fakat bu gem, Urartular'da yaygın görülen bronz gemlerin aksine, demirden yapılmıştır<sup>91</sup>. Bir başka gem ise İran'ın kuzey batısında Urmiye Gölünün güneyindeki Hasanlu'da bulunmuştur<sup>92</sup>. Ghirshman, bu

<sup>91</sup> Boehmer 1972, 162 (Ancak Elazığ müzesinde, çok paslı olduklarından bu çalışmaya alınmayan bir grup demir Urartu gemi var.

<sup>92</sup> Ghirshman 1964, 417.

gem için İ.Ö. 9.-8. yy gibi geniş bir tarihleme yapmıştır. “Adam” Koleksiyonunda da bu tip bir gem vardır. Birbirine bağlı iki burmalı ağızlık parçasından oluşan ve uçlarında geniş dizgin halkaları bulunan bu gem<sup>93</sup>, Adilcevas ve diğer deskripsiyonunu verdiğimiz gemlerin çok yakın benzeridir. Bunlara benzeyen başka bir gem İran’da BabaJan’da İ.Ö. 7. yy’a ait bir at mezarında bulunmuştur<sup>94</sup>.

Jessen, Kuzey Kafkasya’da bu tür kantarma gemlerin esas olarak İ.Ö. 7. yy’ın ilk yarısında kullanıldığını öne sürmüştür<sup>95</sup>. Terenojkin Kafkasya’da Milskoj Bozkırındaki Malij Kurganında kantarma gemin bulunmasından hareket ederek “bu tür gemlerin İ.Ö. 7. yy’ların sonlarına kadar kullanıldığı anlaşılabilir” demektedir<sup>96</sup>.

Bu tür gemlerde yanaklığın kullanılmadığını yukarıda belirtmiştik. Fakat Moorey bu tür gemlerde yanaklığın kullanılmış olabileceğinden söz etmektedir<sup>97</sup>. Kafkasya’da Malij kurganında ve Mingçaur II. kurganında ele geçen kantarma gemin yanında üzerinde üç delik bulunan yanaklıklara rastlanmıştır<sup>98</sup>. Ayrıca Nagel de, Kalekent’te ele geçen kantarma gemin çiziminin yanına aynı yerde bulunmuş üç delikli yanaklıkları yerleştirmiştir<sup>99</sup>.

### III B—Düz Gemler

Urartularda, iki düz çubuktan oluşan düz kantarma gemler diğer komşu kültürlerinin aksine ele geçmemiştir. Adilcevas kazısında ve müzelerdeki karışık Urartu eserleri arasında sadece burmalı çubuklardan oluşan kantarma gemlere rastlanmıştır.

İki düz çubuktan oluşan kantarma gemlere Luristan ve Tepe Sialk kültürü ile çeşitli Kafkas kültürlerinde rastlanmaktadır<sup>100</sup>. Kafkaslar’daki düz çubuklu bazı kantarma gemlerin dizgin halkaları özengi tipindedir. Ghirshman, bunları İ.Ö. 8.-7. yüzyıllara tarihlendirmektedir<sup>101</sup>.

<sup>93</sup> Moorey 1974, 86.

<sup>94</sup> Goff 1969, res. 7/5 (Bu gem de demirden yapılmıştır).

<sup>95</sup> Terenojkin 1971, 73.

<sup>96</sup> aynı yer.

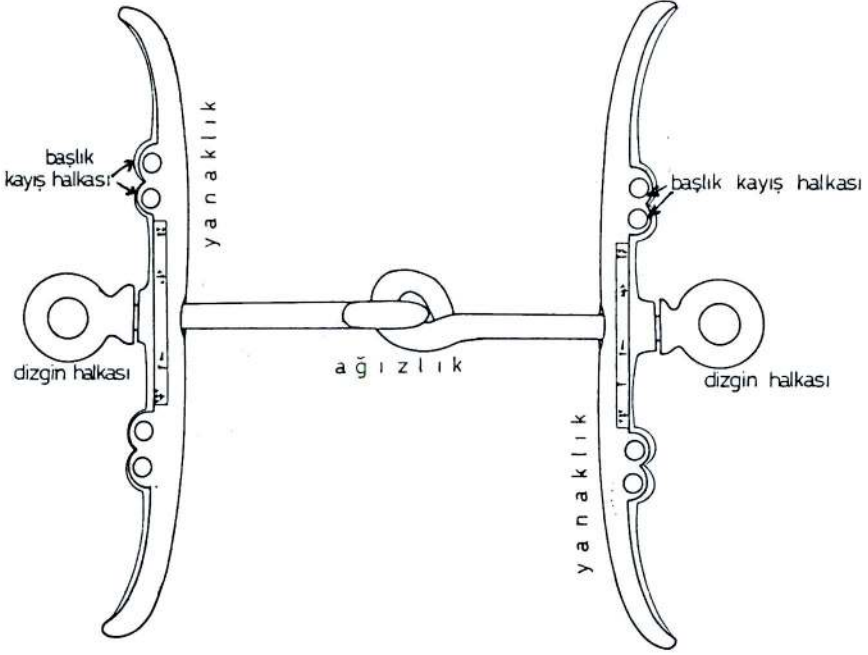
<sup>97</sup> Moorey 1974, 86.

<sup>98</sup> Terenojkin 1971, 71-73.

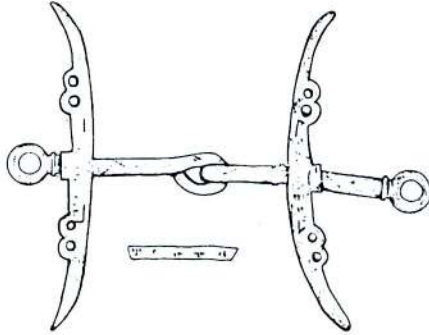
<sup>99</sup> Nagel 1963, 54 lev. 79.

<sup>100</sup> Frühe Bergvölker in Armenien und im Kaukasus: s. 50 fig. 40; Ghirshman 1939, 233 vd. lev. 56, 62.

<sup>101</sup> Ghirshman 1964, 278.

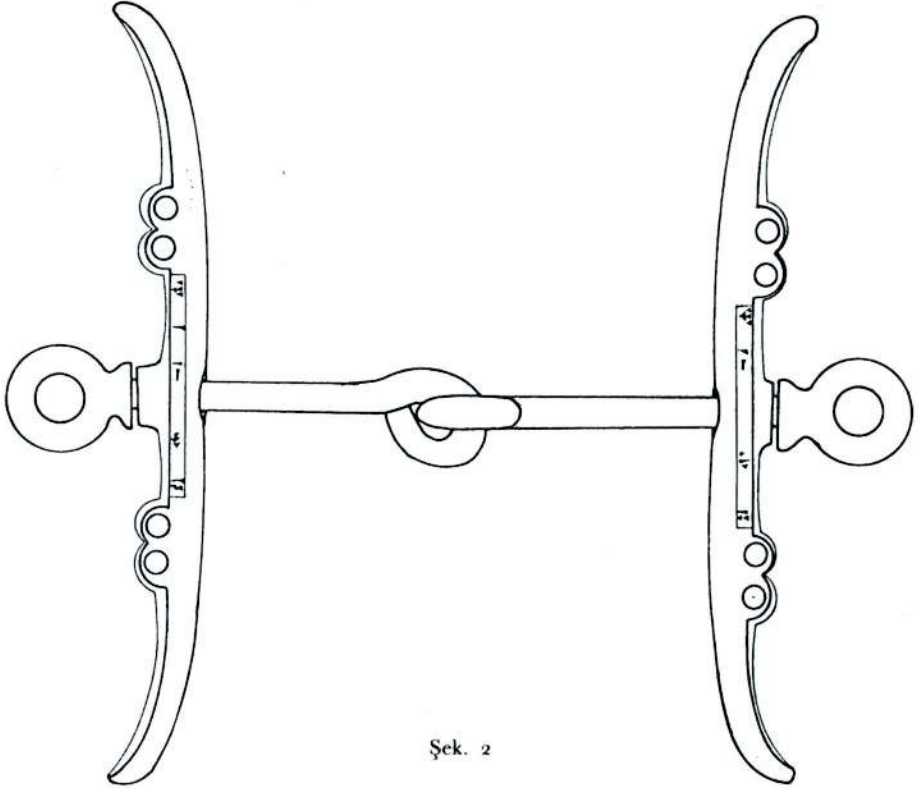


Gem ve Kısımları

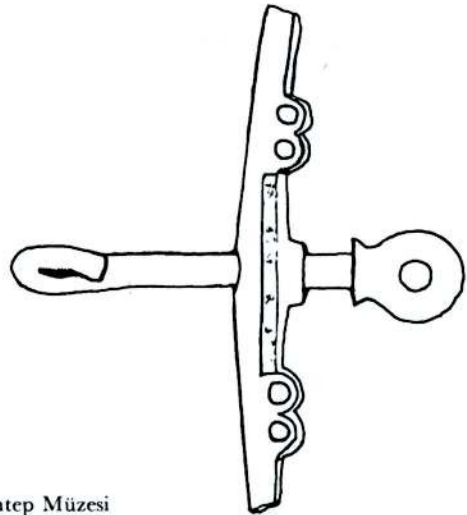
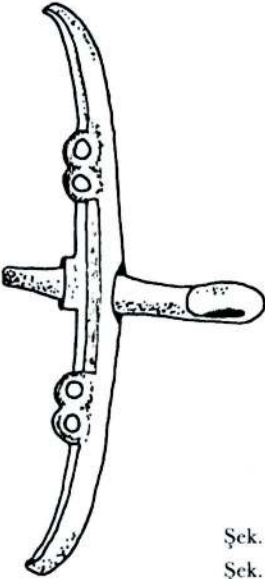


Şek. 1 - (Karmir Blur)

Recep Yıldırım



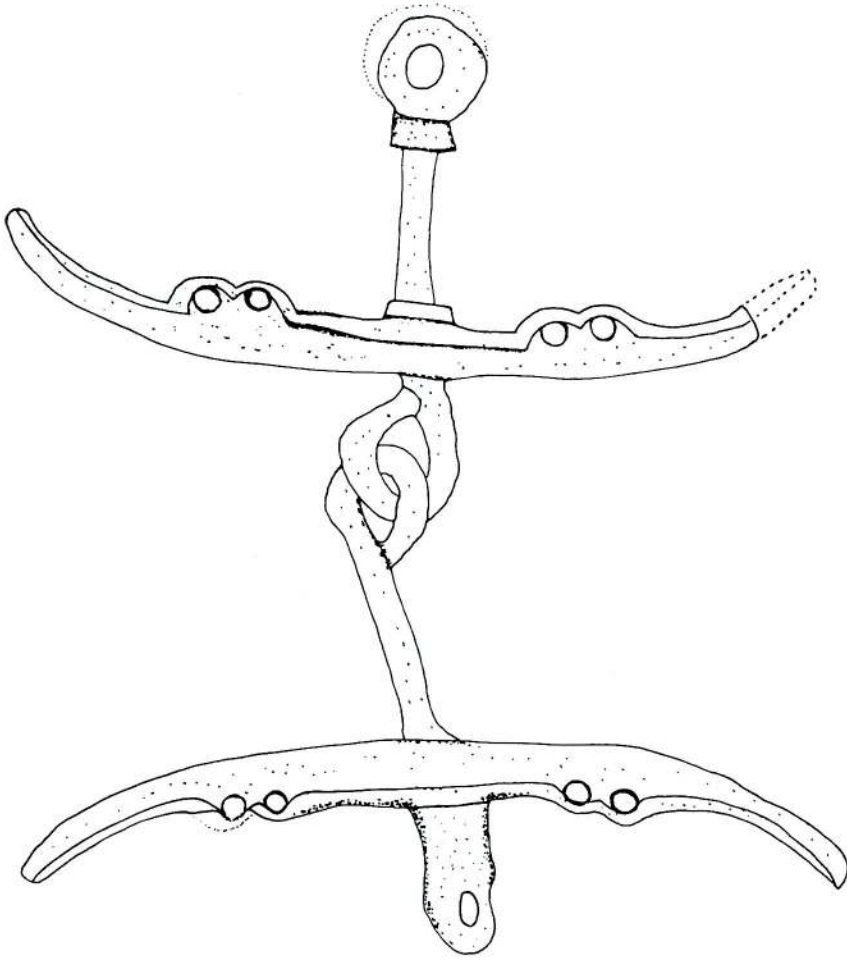
Şek. 2



Şek. 2 : Gaziantep Müzesi

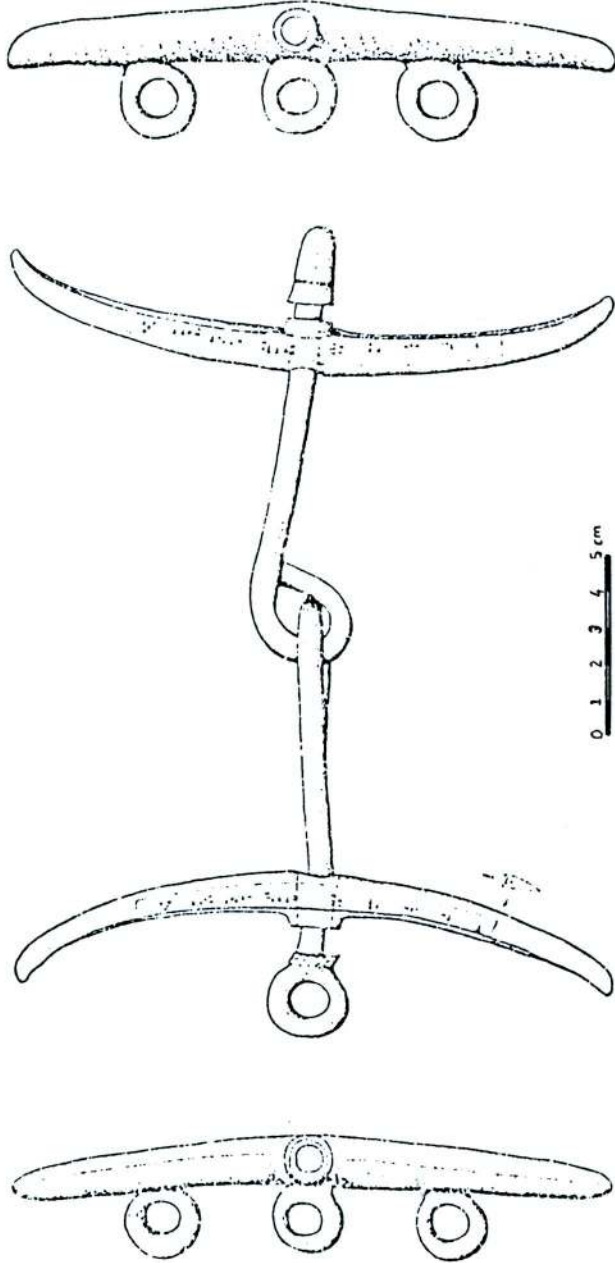
Şek. 3-4 : Adana Bölge Müzesi



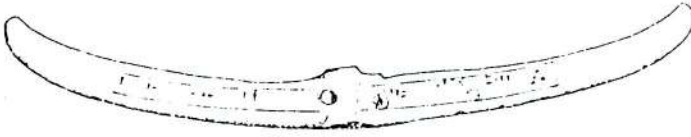
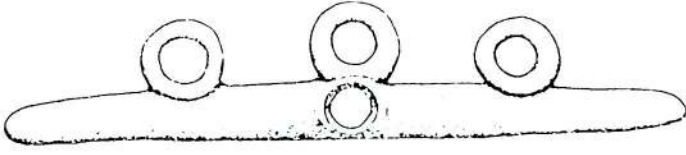


Şek. 5 - Elazığ Müzesi

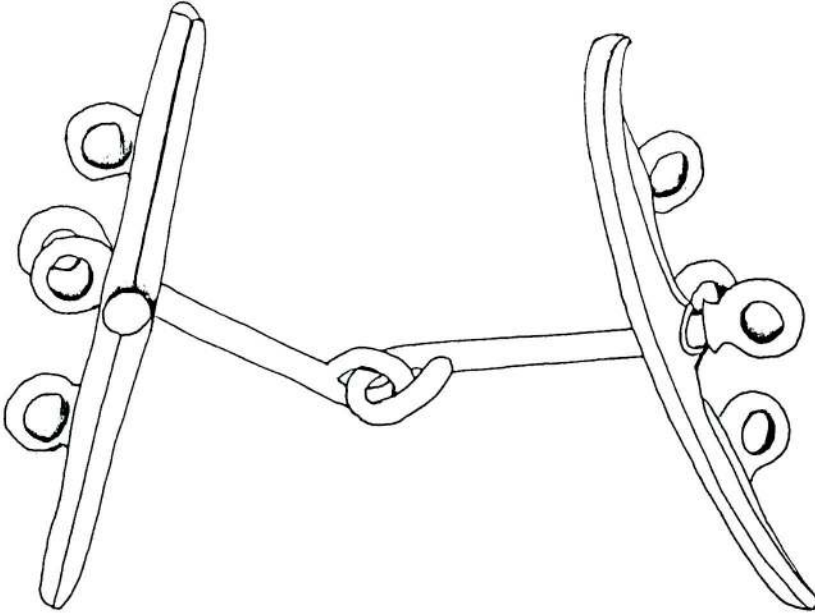
*Recep Yıldırım*



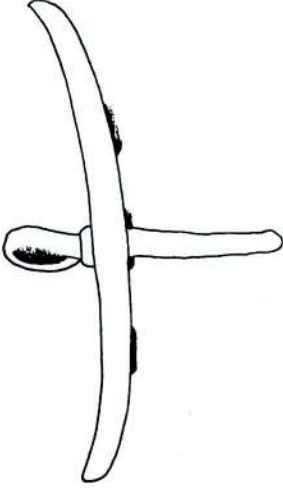
Şek. 6 - Van Bölge Müzesi



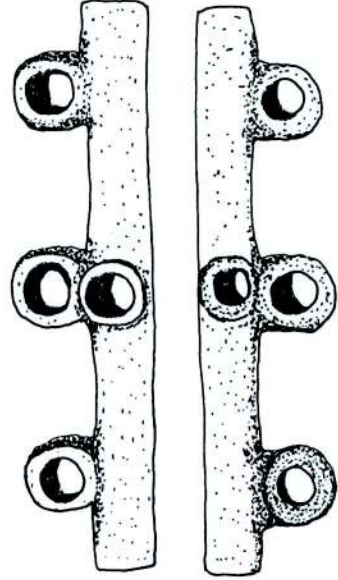
Şek. 7 - Van Bölge Müzesi



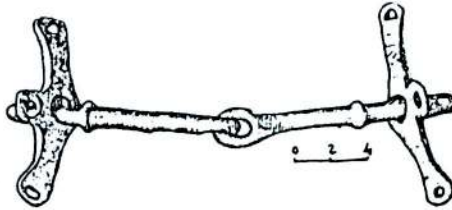
Şek. 8



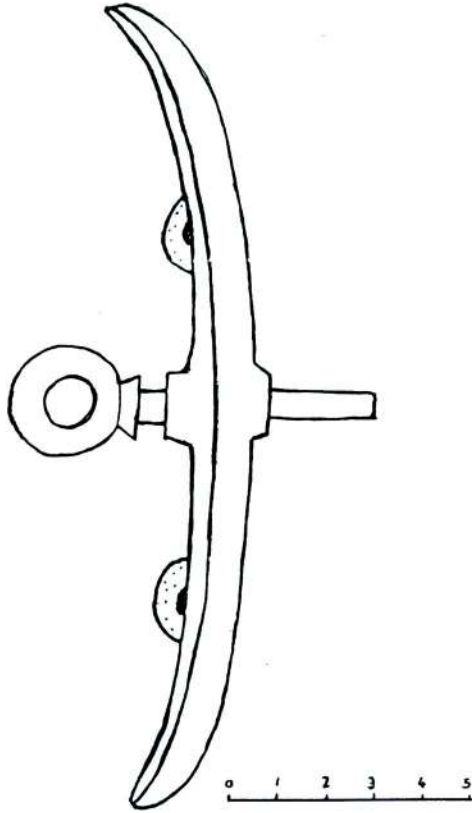
Şek. 9



Şek. 10

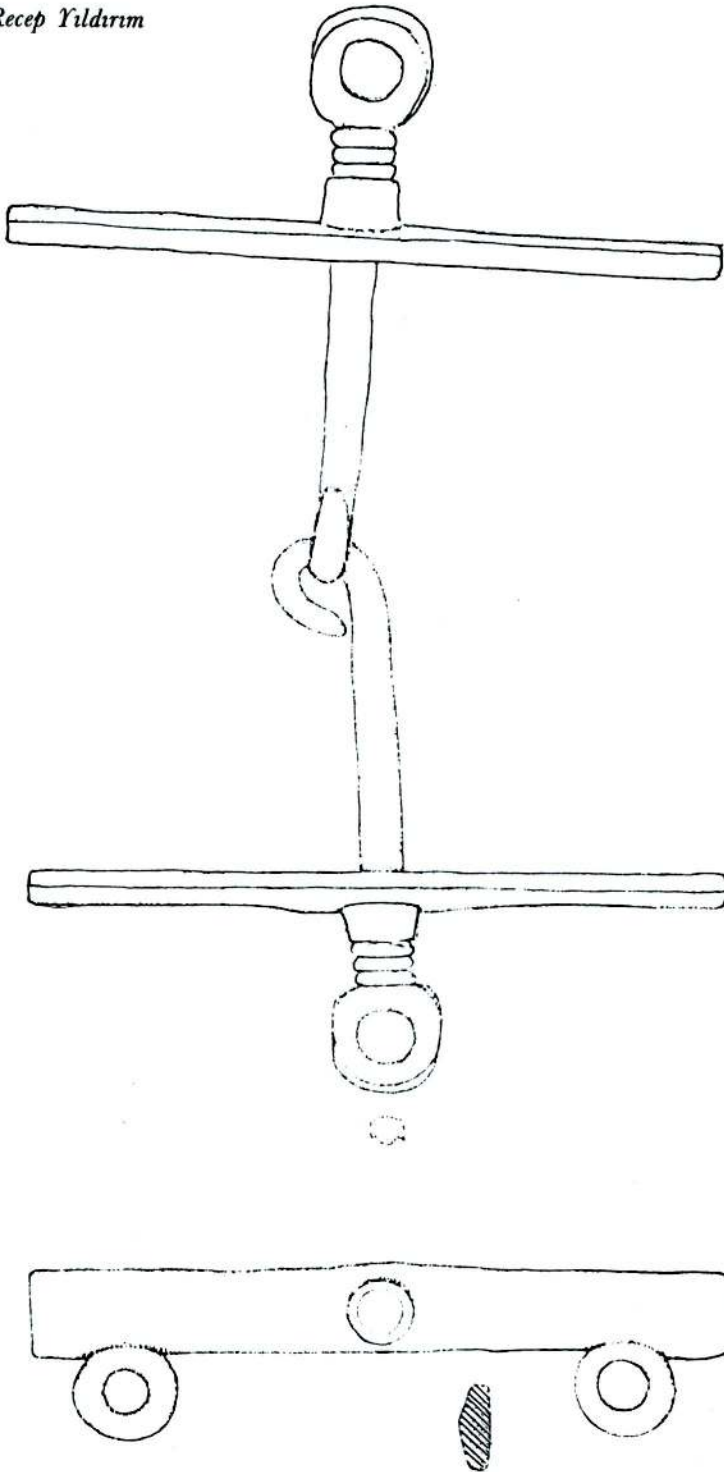


Şek. 22 - Astxadzor

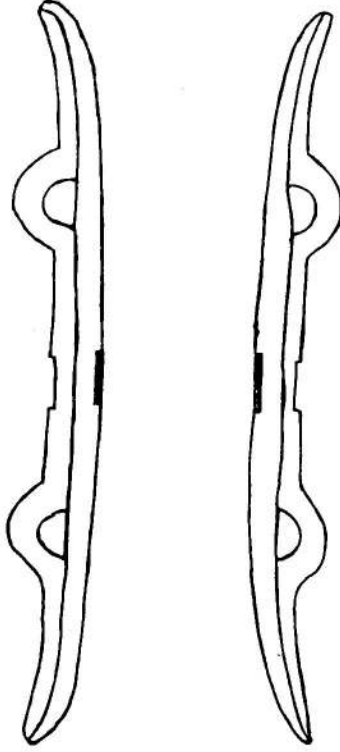


Şek. 11 - Elazığ Müzesi

*Recep Yıldırım*



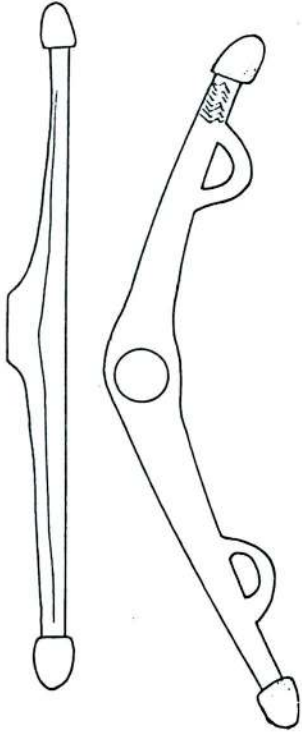
Şek. 12



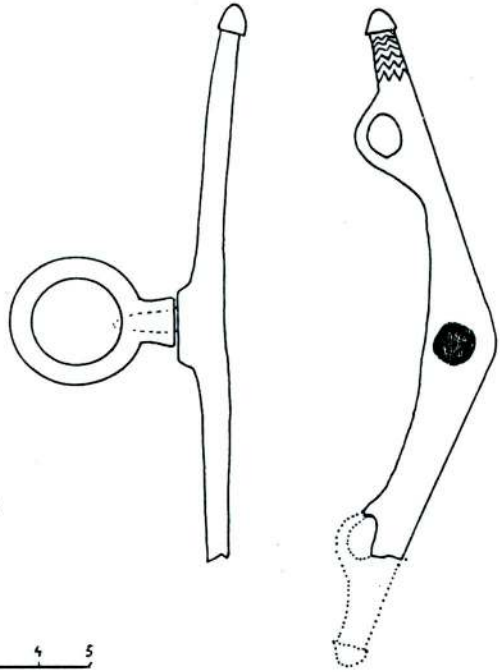
0 1 2 3 4 5

Şek. 13 - Elazığ Müzesi

*Recep Yıldırım*



Şek. 14

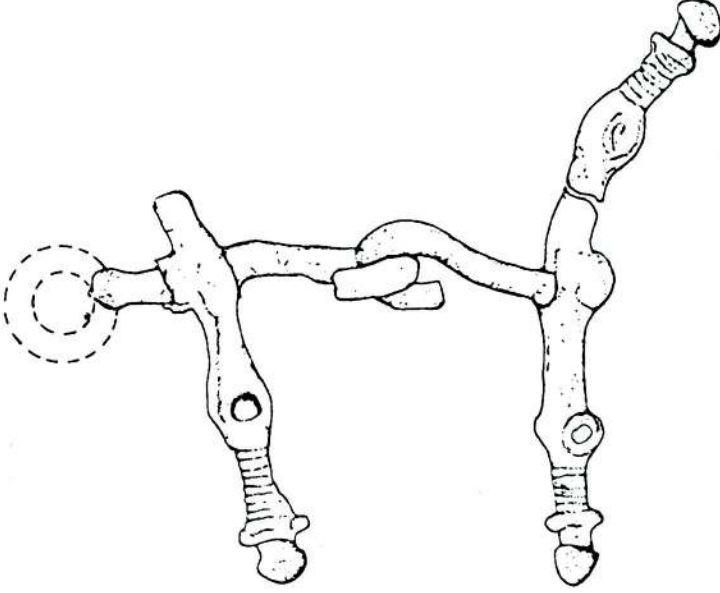


Şek. 15

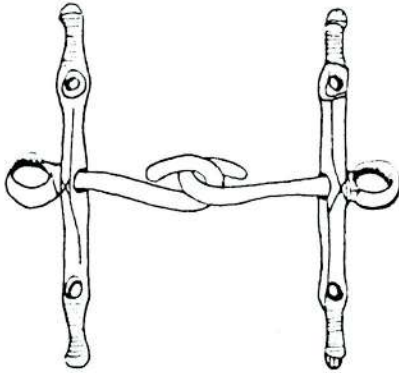


Şek. 14-15 - Gaziantep Müzesi



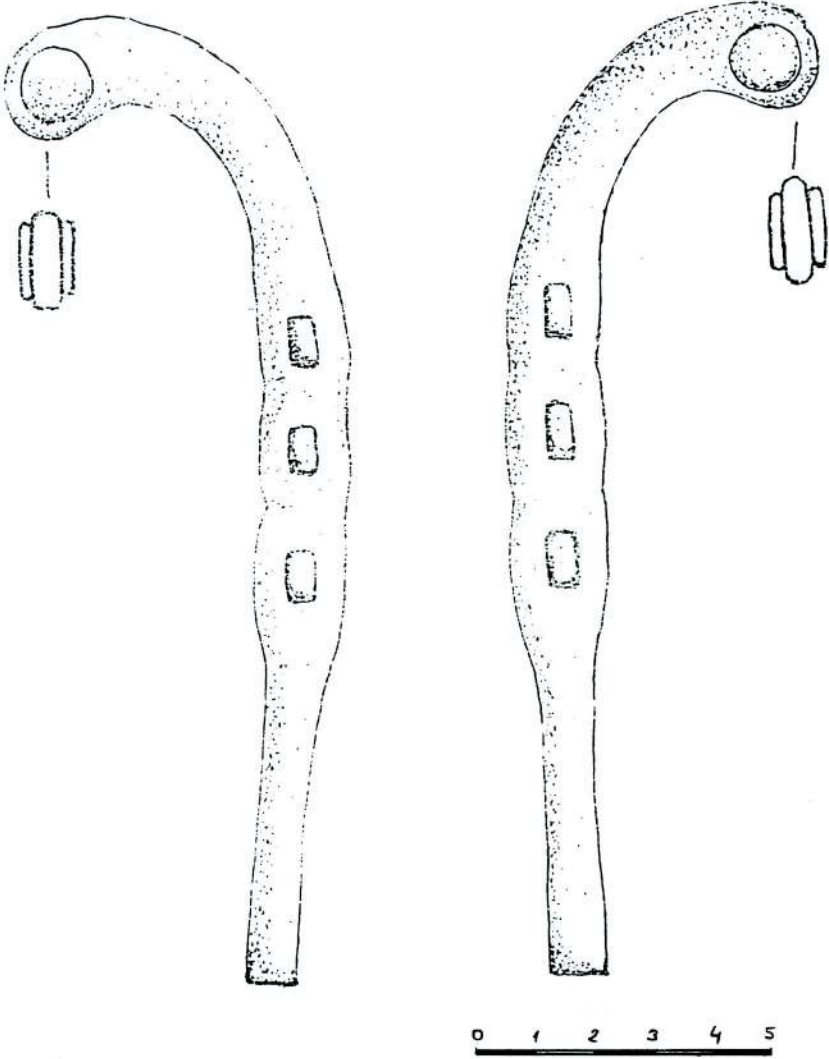


Şek. 16 - Nor Arş

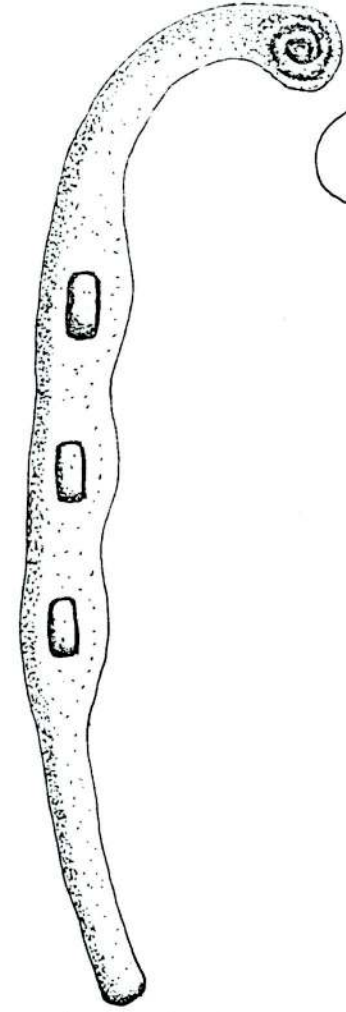


Şek. 23 - Tak kilise

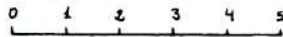
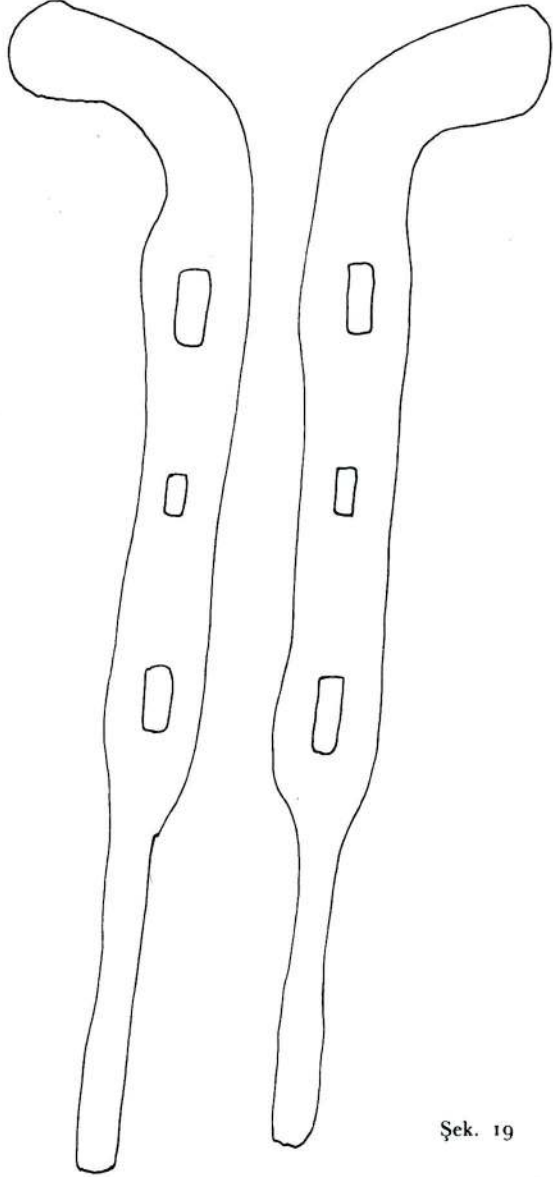
*Recep Yıldırım*



Şek. 17-Elazığ Müzesi

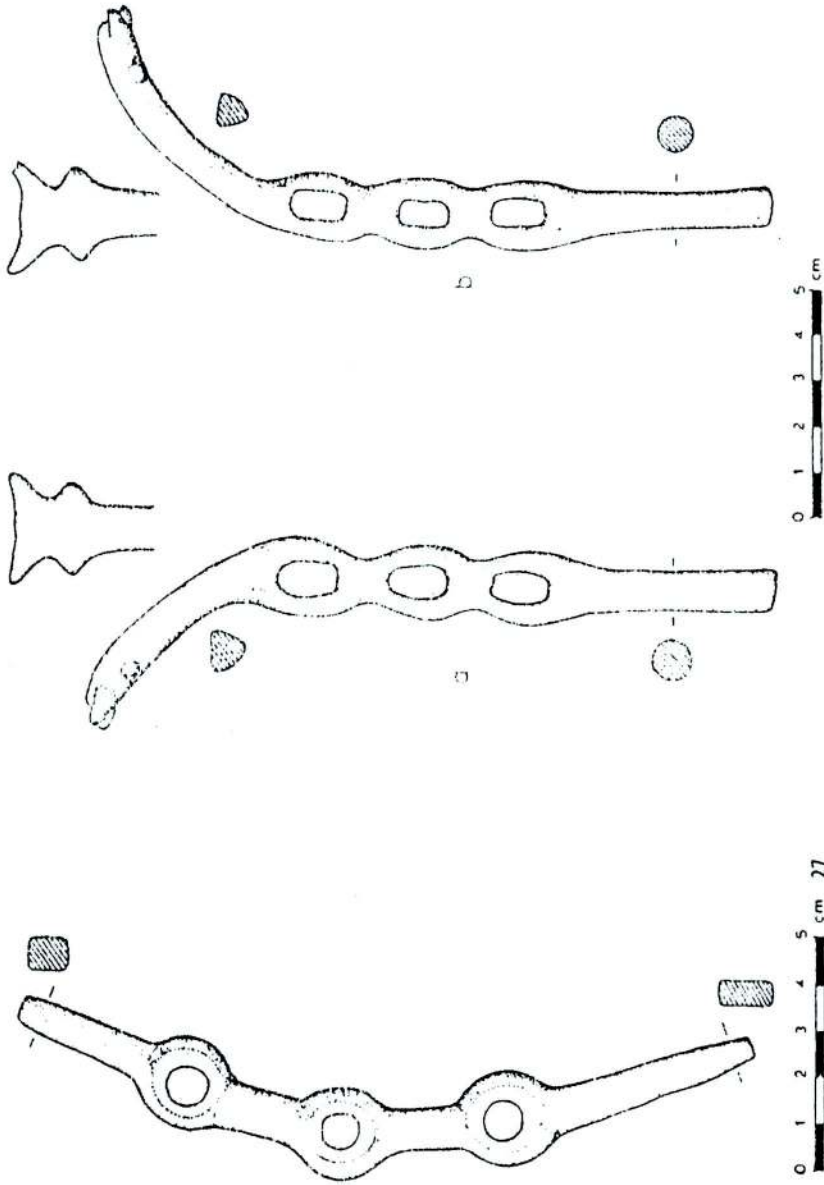


Şek. 18

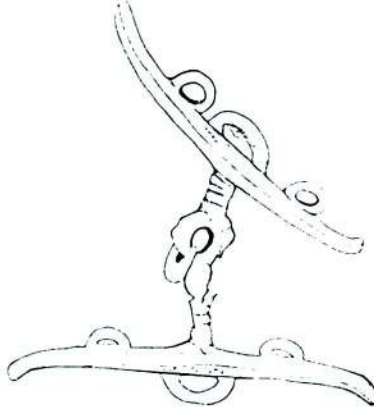


Şek. 19

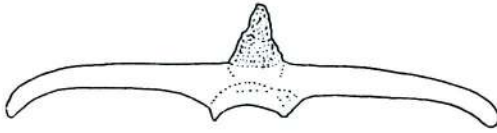
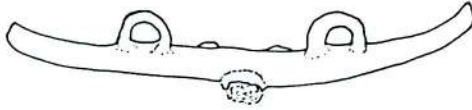
Recep Yıldırım



Şek. 21

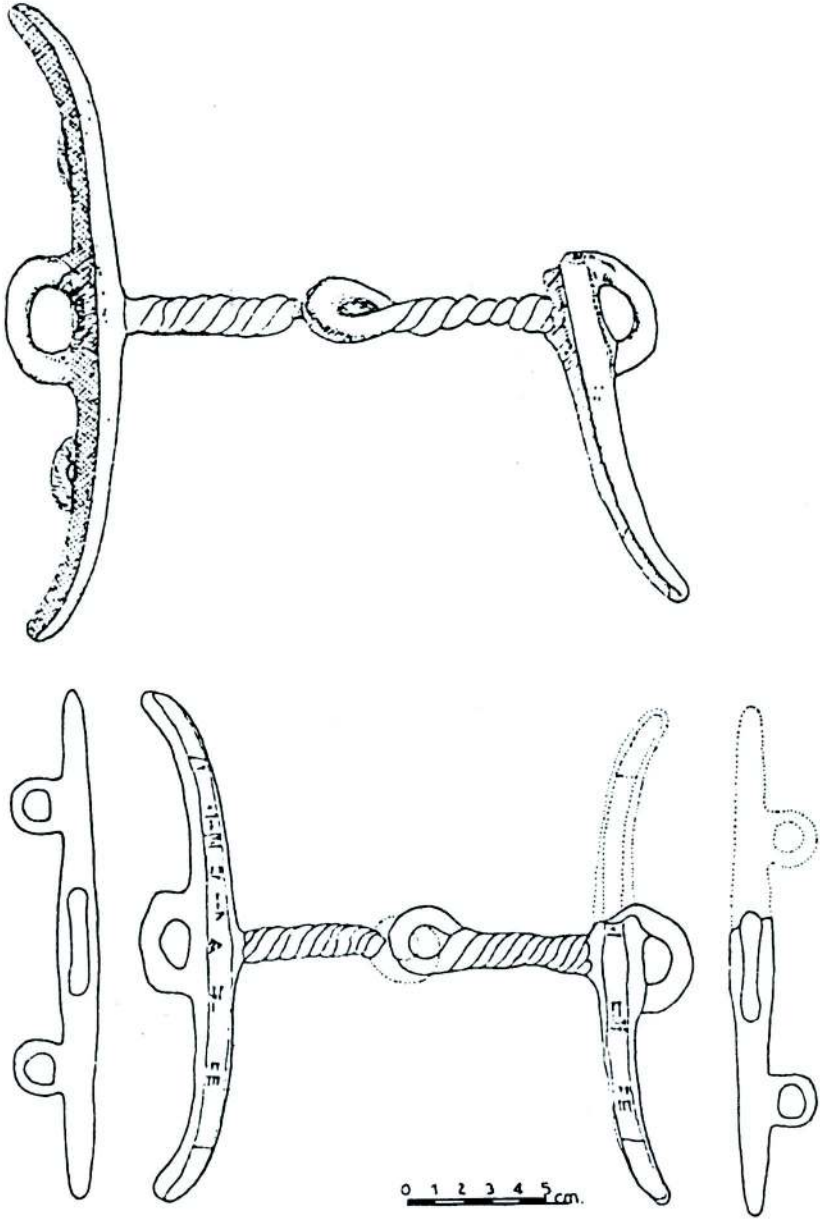


Şek. 25 - Adana Bölge Müzesi

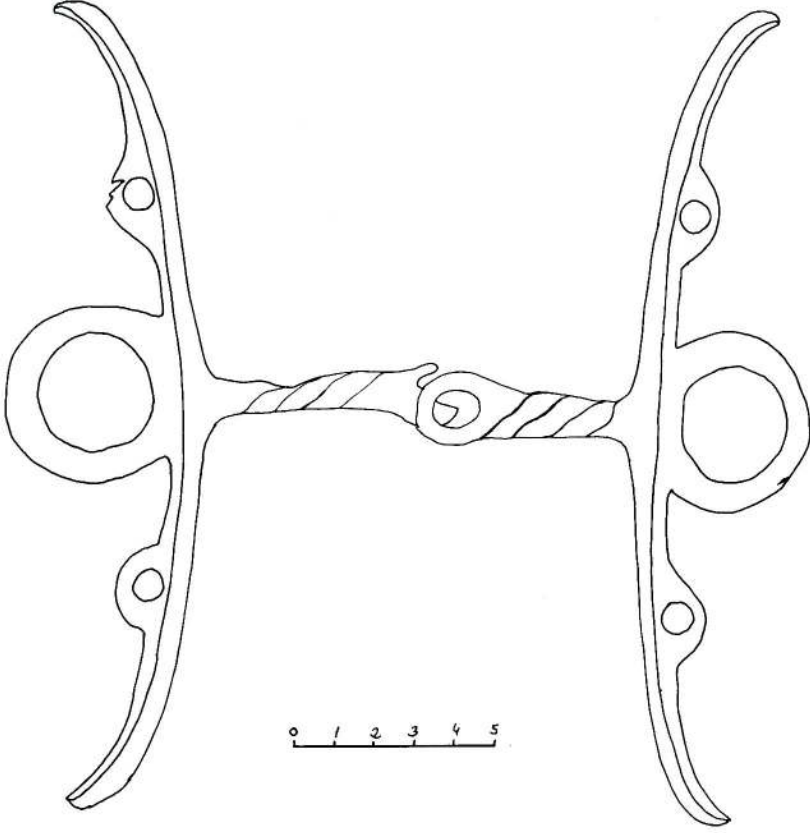


Şek. 24

Recep Yıldırım

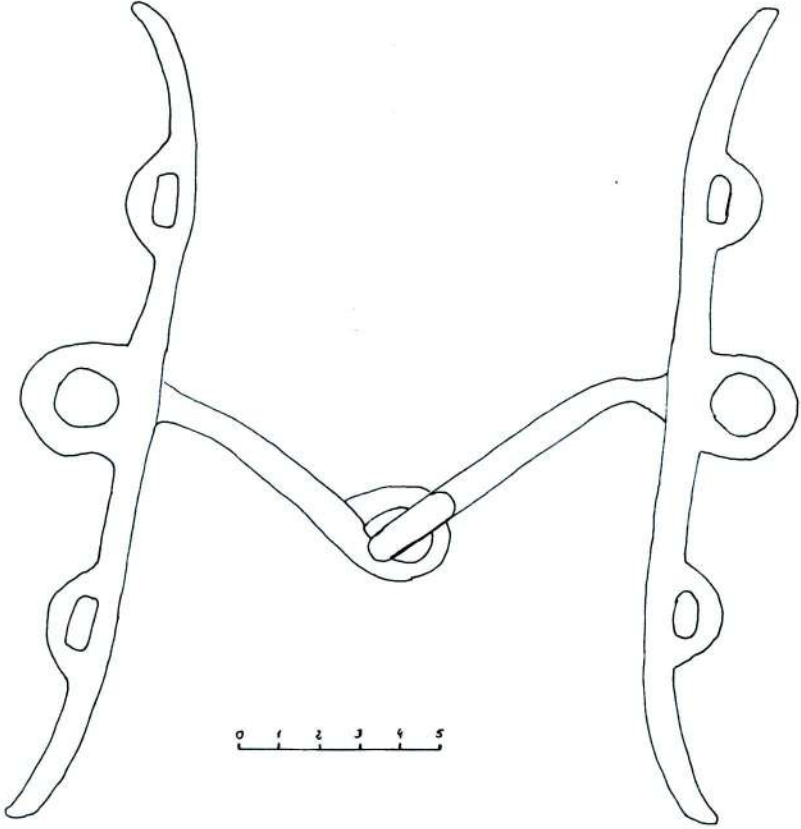


Şek. 26 - Adana Bölge Müzesi



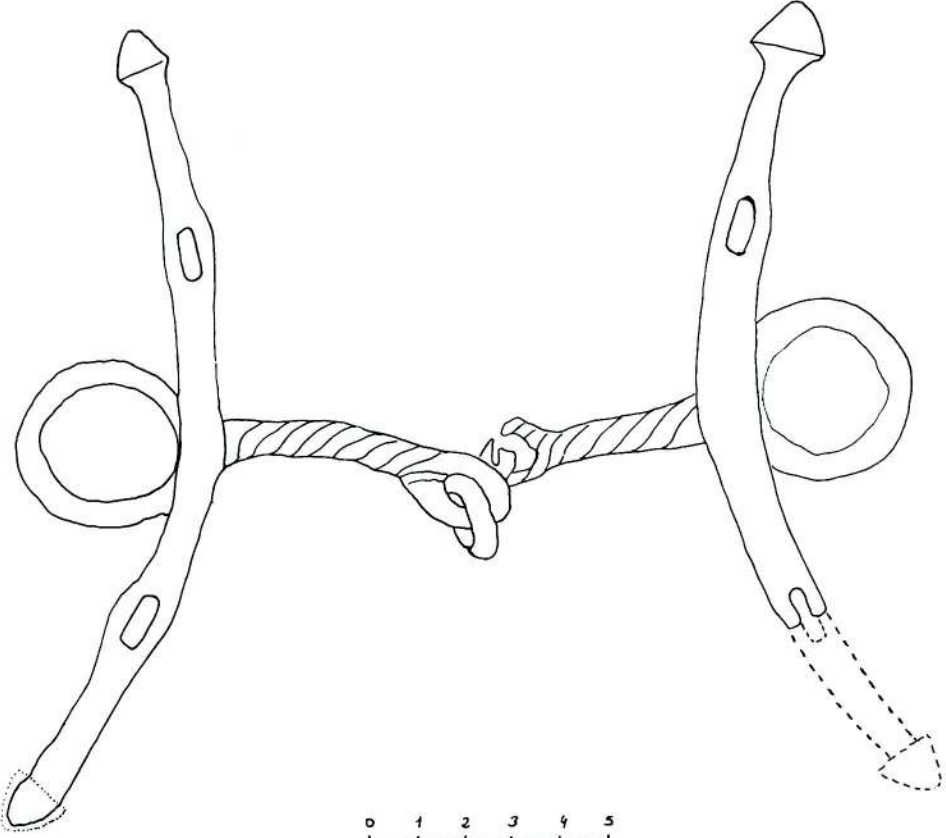
Şek. 27 - Elazığ Müzesi

*Recep Yıldırım*



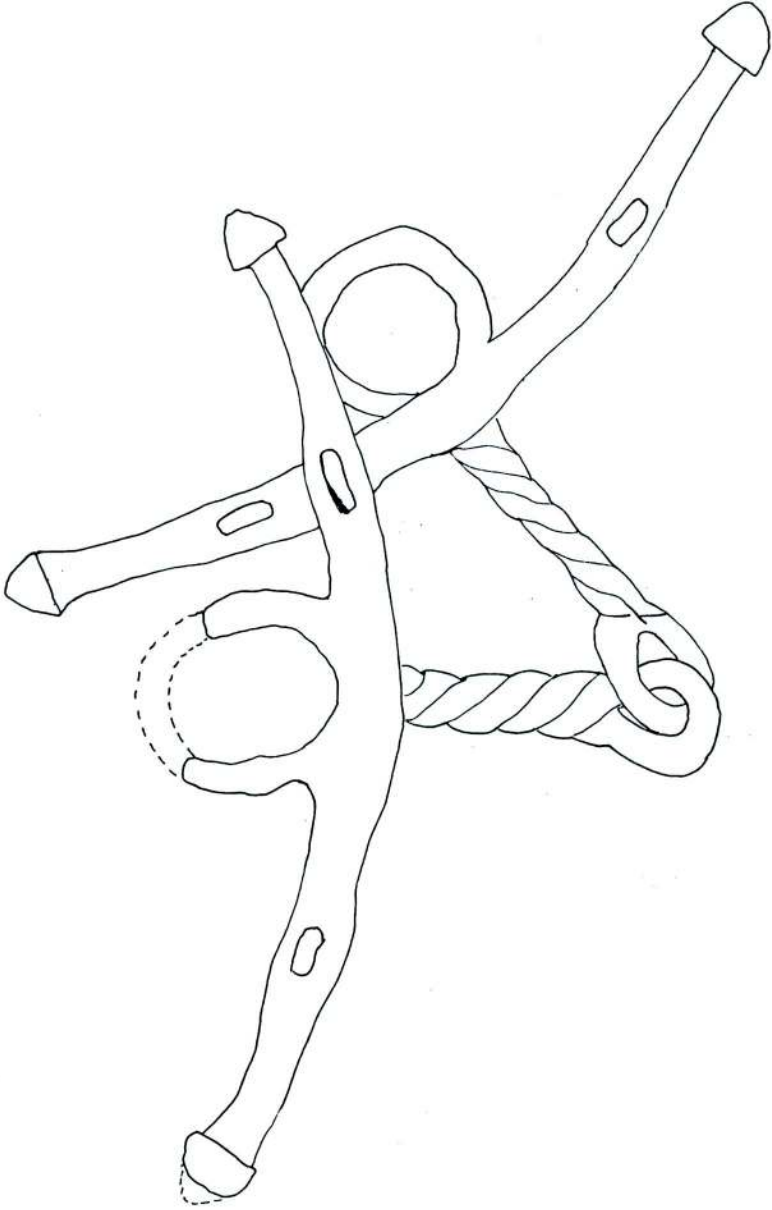
Şek. 28 - Elazığ Müzesi





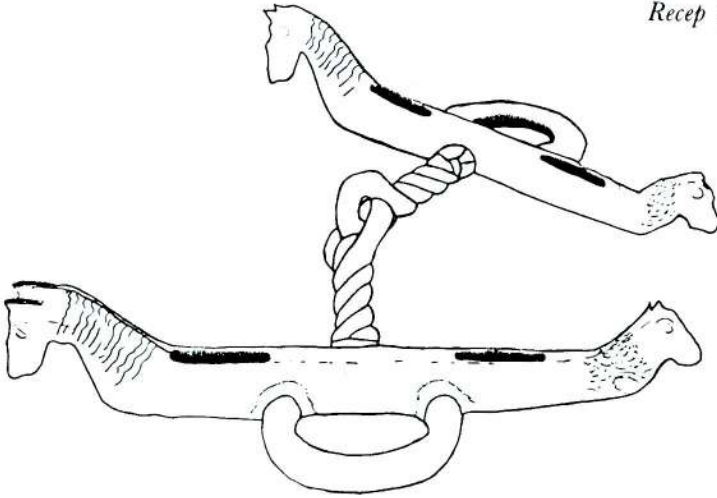
Şek. 29 - Elazığ Müzesi

*Recep Yıldırım*

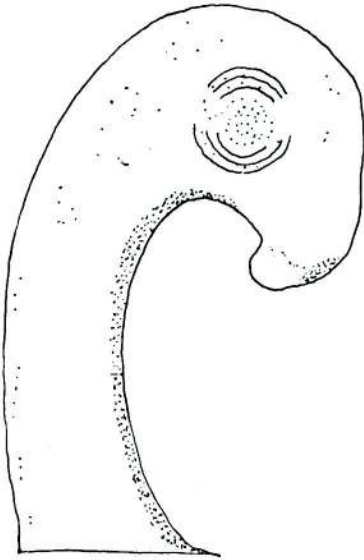


0 1 2 3 4 5

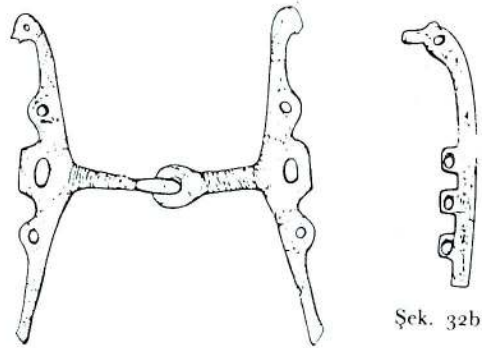
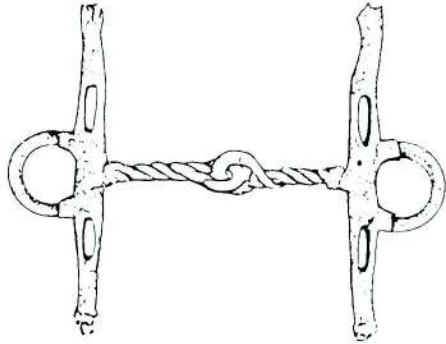
Şek. 30 - Elazığ Müzesi



Şek. 31

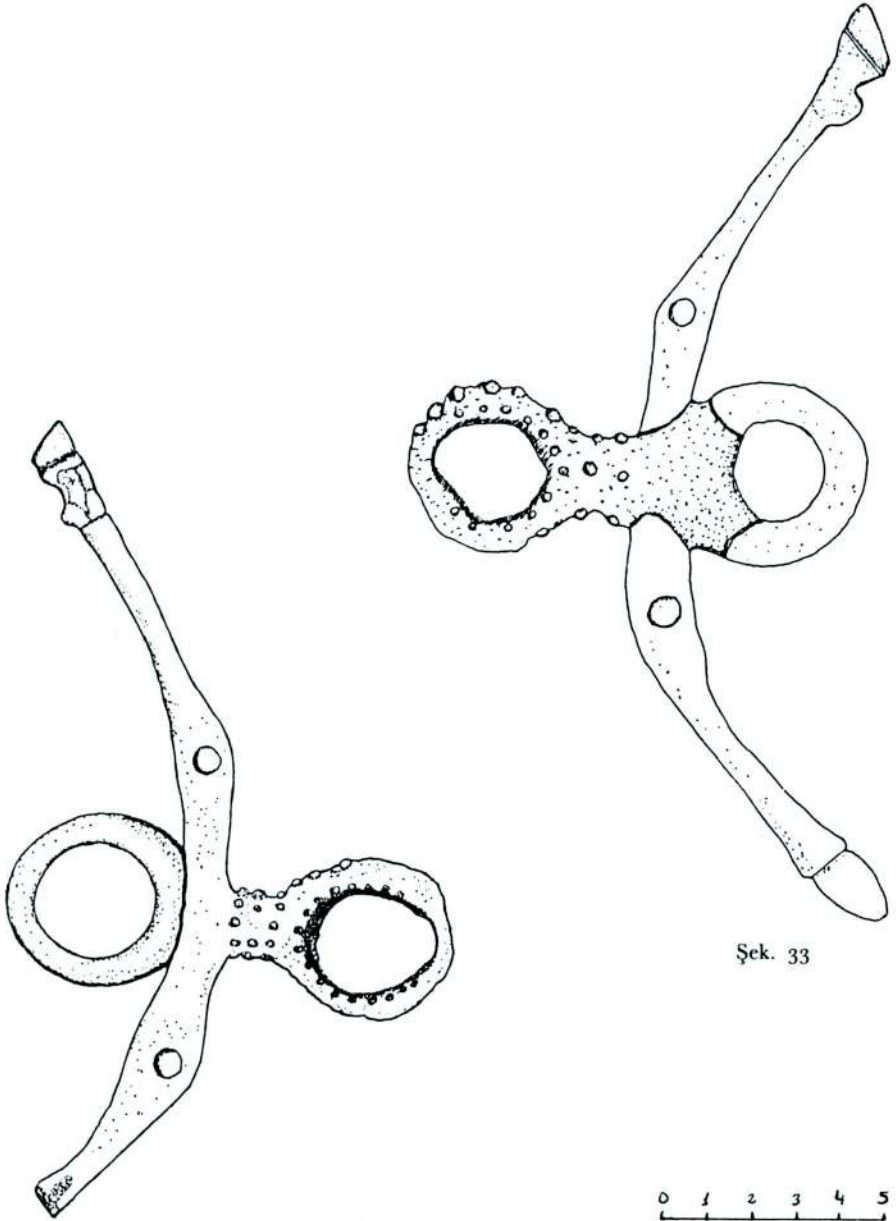


Şek. 32



Şek. 32a

Şek. 32b

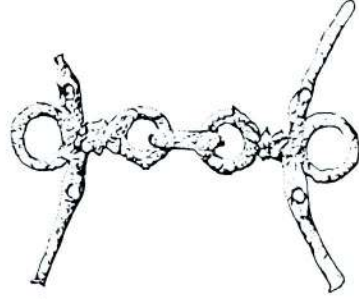


Şek. 33

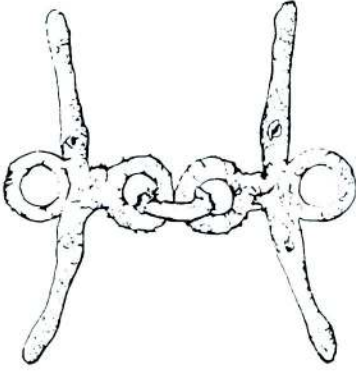
Şek. 34 - Adana Bölge Müzesi



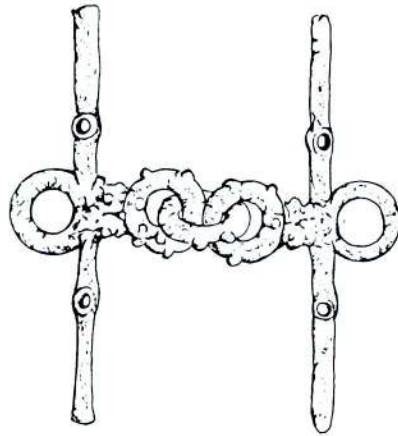
Şek. 36



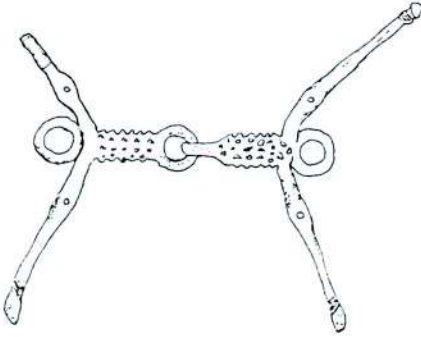
Şek. 36a



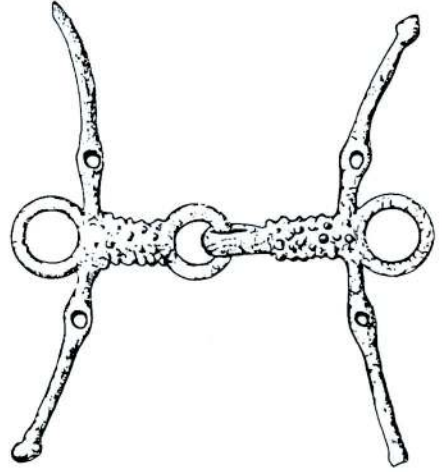
Şek. 37



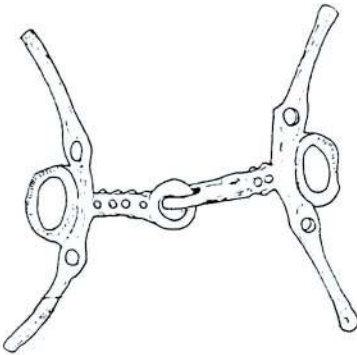
Şek. 38



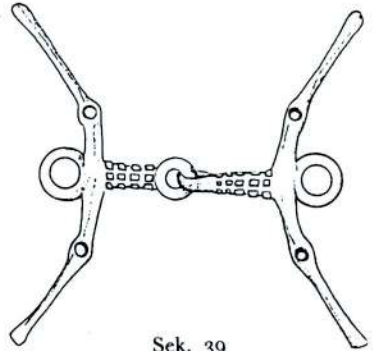
Şek. 35



Şek. 40



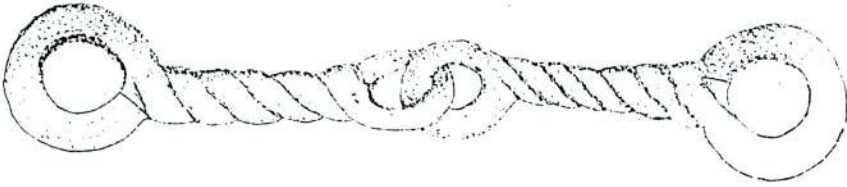
Şek. 41



Şek. 39



Şek. 42



Şek. 43



Şek. 44

100

100



Norşuntepe'de yapılan kazılarda üç at gömüsüne rastlanmıştır. Bu gömülerde at koşum takımlarıyla ilgili bazı parçalarla beraber bir özengi tipi gem de ele geçmiştir. Hauptman "...bu gemin en iyi paralelleri İ.Ö. 700 yıllarından sonraya ait Güney Rusya mezarlarıdır..." demektedir<sup>102</sup>. Özellikle bu gemle birlikte bulunan grifon başı şeklindeki kayış bağlantı parçası, Hauptmanın da belirttiği gibi, İskit tesirini göstermektedir<sup>103</sup>.

Burmali yahut düz kantarma gemlerde yanaklıklar kullanılmamış olmalıdır. Bazı yerlerde beraberinde bulunan yanaklıklar başka gemlere ait olmalıdır. Çünkü Kantarma gemler ayrı bir gem tipidir. Nitekim Terenojkin de bu tür gemlerde yanaklığın bulunmadığını yazmıştır<sup>104</sup>.

### SONUÇ

Gemler, atçılık tarihi bakımından son derece önemli malzemelerdir. Başlangıçta kemik (boynuz) ve ahşaptan yapılan gemlerin sonraları metalden yapıldıklarını öğreniyoruz.

Etüdümüzün başından beri incelediğimiz gemler arasında yazıtlarıyla tanıdığımız gemlere yalnız Urartu kültüründe rastlanmaktadır. Yazıtlarıyla tarihlenen bu gemler, yanındaki arkeolojik belgelerin ve diğer gemlerin stilistik yönden tarihlendirilmesine yardımcı olmaktadır. Özellikle Kafkasya ve İran'da Erken ve Orta Demir Çağlarında iyi tarihlendirilmiş başka arkeolojik malzemenin bulunmaması, yazıtlı Urartu gemlerinin önemini artırmış olmaktadır.

Bu incelememizde ortaya çıkan bazı noktaları burada belirtmek istiyoruz:

1) İ.Ö. 9. yy sonu-8. yy başında kullanılan, yanaklarında dört ve üç başlık kayış halkası bulunan gemler, İ.Ö. 8. yy, ortalarından itibaren (yani Menua Döneminden sonra) kullanılmıyor. Bu tarihten sonra, yanaklıklarında yalnız iki halka yahut delik bulunan gemler kullanılmıştır.

2) Şimdiye kadar elimize geçen malzemeye göre, yazıtlı gemler yalnız Menua (İ.Ö. 810-780) ve II. Sardur (İ.Ö. 760-730) Dönemlerinde yapılmıştır.

3) Astxadzor'da ele geçen, yanaklığında üç başlık kayış halkası bulunan gem, muhtemelen Menua Dönemi sonundandır; ağızlık üzerindeki çıkıntılarla sabit yanaklıkları gemlere bir adım olmalıdır.

<sup>102</sup> Hauptman 1972, 91.

<sup>103</sup> aynı yer. Ayrıca, bu tür İskit gemi için bak. Kossack 1983, 167.

<sup>104</sup> Terenojkin 1971, 73.

4) Sabit yanaklılı gemlerin yapımı, muhtemelen II. Sardur Döneminde başlamaktadır. Bu arada eski tipin (Hareketli Yanaklılı Gemlerin) kullanımı devam etmektedir.

5) Yanaklılı gemlerde ağızlıkların burmalı yapılması Sabit Yanaklılı Gemlerde görülmektedir. Bu arada sabit yanaklılı gemlerde düz ağızlılı çubuklarına da rastlıyoruz.

6) Yanaklılı uçları hayvan protomlarıyla süslü Urartu gemleri, muhtemelen II. Arğışti Döneminde görülmektedir; İskitler'de ve Luristan'da tam hayvan tasvirli yanaklılı olan gemlerin prototipini oluşturmaktadır.

7) Urartu Kantarma gemleri burmalı katlanan tiptedirler. Yayınlar-da görülen ağızlılı parçaları düz çubuklardan meydana gelen kantarma gemler, muhtemelen Urartulu değil, bilakis komşusu kültürlere aittir.

Yukarıda belirttiğimiz üzere, yakın zamana kadar İ.Ö. II. bin yılına tarihlenmiş olan Kafkasya gemleri, Rus bilginlerinden Jessen ve son olarak da Terenojkin tarafından İ.Ö. 8.-7. yy'lara tarihlendirilmiştir.

Gerek Kafkasya'da ve gerekse Urartular'da, gemlerle birlikte bulunan eşyanın incelenmesi ve bazı Urartu, Frig, Asur, İran (Luristan ve Tepe Sialk) ve Kafkasya gemlerinin birbirlerinden farklı sayılamıyacak kadar birbirleriyle benzerlerinin tespit edilmiş olması, kronoloji yönünden olduğu kadar, bu kültürler arasındaki ilişkiler bakımından da son derece önemlidir.

## KISALTMALAR VE BİBLİOGRAFYA

- AfO: Archiv für Orient Forschung  
Anadolu Medeniyetleri III Cilt  
AnAr: Anadolu Araştırmaları  
AnatSt: Anatolien Studies  
Anderson 1961: J.K. Anderson, Ancient Greek Horsemanship, Los Angeles, 1961  
Ashmolean Museum, Department of Antiquities, Exhibition of Ancient Persian Bronzes, From the collection of Mrs. Brenda Bomford, 1966  
Azarpay 1968: G. Azarpay, Urartian Art and Artifacts A Chronological Study, Los Angeles, 1968  
Barnett 1963: R.D. Barnett, "The Urartian Cemetery at Iğdır" *AnatSt* 13 1963, s. 153-198.  
Belli 1983: O. Belli, "Oynar Yanaklıklı Urartu At Gemleri" *AnAr IX 1983* s. 373-384  
Boehmer 1972: R.M. Boehmer, Die Kleinfunde von Boğazköy, Berlin 1972  
Calmeyer 1964: P. Calmeyer, Altiranische Bronze der Sammlung Bröckelschen, Berlin 1964  
Charriere 1971: G. Charriere, L' Art Barbare Scythe, Paris 1971  
Dyson 1965: R.H. Dyson, "Problems of Protohistoric Iran as seen from Hasanlu" *JNES* 24 1965 s. 193-215  
ESA: Eurasia Septentrionalis Antiqua  
Frühe Bergvölker in Armenien und im Kaukasus-Berlin 1983  
JNES: Journal of Near Eastern Studies  
Ghirshman 1939: R. Ghirshman, Fouilles de Sialk II, Paris 1939  
Ghirshman 1964: R. Ghirshman, Iran, Protoiranier Meder und Achameniden, München 1964  
Godard 1931: A. Godard, Les Bronzes du Luristan, Paris 1931  
Goff 1969: C. Goff, "Excavations at Baba Jan 1967" *Iran* 7, 1969  
Gropp 1981: G. Gropp, "Ein Prefdegeschirr und Streitwagen aus Urartu" *Iranica Antiqua XVI 1981*, s. 95 vd.  
Hauptman 1972: H. Hauptman, "Norşuntepe Kazıları 1970" *Keban Projesi 1970 çalışmaları 1972*, s. 87-119

- Hrouda 1965: B. Hrouda, Die Kulturgeschichte des Assyrischen Flachbildes, Bonn 1965
- Jettmar 1980: K. Jettmar, Die Frühen Steppenvölker, Baden Baden 1980
- Kossack 1983: G. Kossack, "Tli Grab 85 Bemerkungen zum Beginn des skythenzeitlichen Formenkreises im Kaukasus" *Beiträge zur Allgemeinen und vergleichenden Archäologie Band 5 1983, s. 89 vd.*
- Krupnov 1960: E.I. Krupnov, Drevnyaya Istoria Severnoga Kavkasa, Moskova 1960.
- Kuftin 1941: B.A. Kuftin, Archaeological Excavations in Trialeti I, Erivan 1941 (Rusca, İngilizce özetle)
- Moorey 1974: P.R.S. Moorey, Ancient Persian Bronzes in the Adam Collection, London 1974
- Moortgat 1932: A. Moortgat, Bronzegeräte aus Luristan, Berlin 1932
- de Morgan 1889: J. de Morgan, Mission Scientifique au Caucase Paris 1889
- Nagel 1963: W. Nagel, Altorientalisches Kunsthandwerk, Berlin 1963
- Öğün 1978: B. Öğün, "Die Urartäischen Bestattungsbräuche" *Studien zur Religion und Kultur Kleinasiens Festschrift für Friedrich Karl Dörner zum 65 Geburtstag am 28 Februar 1976 s. 639-678*
- Öğün 1978 a: B. Öğün, "Die Urartäischen Gräber in der Gegend von Adilcevaz und Patnos" *Reprinted from the Proceedings of the X<sup>th</sup> International Congress of Classical Archaeology. Ankara 1978 s. 61-67*
- Öğün 1979: B. Öğün, "Urartäische Fibeln" *Akten des VII. Internationaler Kongresses für Iranische Kunst und Archäologie München 7-10 September 1976 AMI Ergänzungsband 6, s. 178 vd.*
- Özgen 1984: E. Özgen, "The Urartian Chariot Reconsidered" *Anatolica XI 1984 s. 91 vd.*
- Özgüç 1961: T. Özgüç, "Altuntepe Kazıları" *Bellelen XXV 1961 s. 253-267*
- Özgüç 1969: T. Özgüç, Altuntepe II, Mezarlar-Depo ve Fildişi Eserler, Ankara 1969
- Piotrovski 1955: B.B. Piotrovski, Karmir Blur III, Erivan 1955
- Piotrovski 1969: B.B. Piotrovski, The Ancient Civilisation of Urartu, Geneva 1969
- Piotrovski 1970: B.M. Piotrovski, Karmir Blur, 1970
- Porada 1979: E. Porada, Alt İnan, Baden Baden 1979
- Potratz 1941: A.H. Potratz, "Die Pferdegebisse des zwischenstromländischen Raumes" *AfO Band 14 1941, s. 1 vd.*

- Potratz 1966: A.H. Potratz, "Die Pferdetransen des Alten Orient" *Analecta Orientalia* 41, 1966
- S A: Sovetskaya Arkheologiya
- Schaeffer 1948: C.F.A. Schaeffer, Stratigraphie Comparee et Chronologie de l'Asie Occidentale, Oxford 1948
- Tallgren 1930: A.M. Tallgren, Caucasian Monuments The Kazbek Treasure" *ESA V* 1930 s. 111-182
- Taşyürek 1975: A. Taşyürek, "Some Inscribed Urartian Armour" *Iraq XXXVII*, 1975 s. 151-155
- Terenojkin 1971: A.I. Terenojkin, "Date Mingeaursk Udil" *SA 4* 1971, s. 71-84
- V. Berghe-de Meyer 1982: L. Vanden Berghe-L. De Meyer, Urartu een vergeten cultuur uit het Bergland Armenie 1982
- Yıldırım 1977: R. Yıldırım, Urartu At Gemleri (Basılmamış Yüksek Lisans Tezi) Ankara 1977
- Yıldırım 1983: R. Yıldırım, Urartu İğneleri (Basılmamış Doktora Tezi) Elazığ 1983

*Diğer Kısaltmalar*

*a.g.:* Ağızlık genişliği

*y.u.:* Yanaklık uzunluğu

*d.n.:* Dip not

*a.y.:* Aynı yer

