

APOLLON SMINTHEUS TAPINAĞI'NIN FIGÜRLÜ SÜTUN TAMBURLARI (ÖN RAPOR)

ORHAN BİNGÖL

Hellenistik dönemin mimarlık tarihinde çok önemli bir yeri vardır. Bu dönemde mimarlar görgü, bilgi ve deneyimlerini yapıtlarında amaç, plan ve ayrıntı olarak kaynaştırmış ve onları hem kendi dönemlerine hem de sonraki dönemlere armağan etmişlerdir. Arkaik ve Klasik dönemler gibi Hellenistik dönem de mimarlık tarihindeki ününe Anadolu ve adalardaki ion düzenindeki tapınaklarla ulaşmıştır. Hellenistik dönem yapılarının bu denli ünlü olmaları yalnız sayılarının azlığından değil, aynı zamanda ve belki de daha fazla, onların şimdiye değin çözümlenmemiş sorunlarından ve yetersiz araştırmalar nedeniyle tüm özellikleriyle tanınmamış olmalarından kaynaklanmaktadır.

Bu önemli yapılardan biri Anadolu'da Troas bölgesinde karşımıza çıkmaktadır. Chryse'deki Apollon Smintheus tapınağı'nın 1966 yılında bilim dünyasına H. Weber tarafından ikinci kez tanıtılıp, anımsatılması, tapınağın ilk kez kazıldığı tarih olan 1866 yılından tam 100 yıl sonra gerçekleştirilebilmiştir¹. O tarihte Dilettanti Cemiyeti tarafından görevlendirilen Pullan² tarafından yapılan çalışmalar sonucu ortaya çıkartılan kalıntıların önemi, üç ayrı antik kaynak tarafından bize aktarılmış olmasından da anlaşılmaktadır³.

Apollon Smintheus tapınağı, eski adıyla Külahlı bugünkü adıyla Gülpınar köyündedir. Gülpınar, Ayvacık'tan Behramkale'ye (Assos) kadar olan 16 km. lik asfalt yoldan sonra, Assos'tan kuzeye yönelen yolun 26. km. sindedir. Köye ayrıca Çanakkale'den, Ezine üzerinden de ulaşılabilir. Tapınağın kalıntıları yamaçtaki yerleşim alanının aşağıda, tarlalarla birleştiği yerde "Bahçeleriçi" diye adlandırılan kesimdedir.

¹ H. Weber, *IstMitt* 16, 1966, 100 vd. Lev. 13-16.

² C. T. Newton - R. P. Pullan, *Antiquities of Ionia IV* (1881) 40 vd. Lev. 26-30.

³ Homeros, *Iliada*, I, 27 vd.; Strabon, 13, 604, 48; Pausanias, X, 12, 3.

Tapınağın önemi ve Hellenistik dönem mimarlık tarihindeki yeri bilim dünyasınınca daima vurgulanmıştır. Kültür Bakanlığı, Eski Eserler ve Müzeler Genel Müdürlüğü'nün de yerinde görüş ve izinleriyle 1980 yılı yazından başlayarak tapınakta Doçent Dr. Coşkun Özgünel'in başkanlığında yapılacak kurtarma kazıları, yıllardan beri unutulmuş ve yeniden toprak altında kalmış bu önemli yapının gün ışığına çıkarılmasına olanak sağlayacaktır⁴. Şu anda tapınak ve onun çevresinde doğanın olumsuz etkilerine bırakılmış eşsiz değer ve önemdeki mimari parçaların ve figürlerle bezeli çeşitli friz parçalarının⁵, yeni kazılarla elde edilecek diğer örneklerle birlikte korunmaları ve bilim dünyasına tanıtılmaları böylece gerçekleştirilmiş olacaktır. Bu satırların amacı tapınağın çok önemli bir özelliğini, ayrıntılı sonuçlar sonradan sunulmak üzere, bilim dünyasına şimdiden duyurmaktır.

Anadolu'da sütunları figürlü tamburlarla (columnae caelatae) bezeli iki büyük tapınak tanınmaktadır. Bunlar Didyma Apollon⁶ ve Efes Artemis⁷ tapınaklarıdır. Bu örneklerle şimdi üçüncü bir tapınağı, Gülpınar'daki Apollon Smintheus Tapınağı'nı ekleyebilecek somut kanıtlara sahip bulunmaktayız.

Gülpınar'da tapınak yakınında figürlerle bezeli friz ve diğer mimari parçaların yanında, üzerinde 14 insan figürünün yer aldığı bir sütun tamburu durmaktadır (Res. 1). Üzerinde üzümpresi olarak kullanıldığını belgeleyen bir oyuğa sahip bu tamburun, Weber'in bir tarlada gömülü olarak gördüğü mimari eleman olduğu yöre halkının verdiği bilgilerden anlaşılmaktadır⁸.

Gülpınar ile Tuzla arasındaki yol üzerinde, bugün "Öküzbaşı" diye adlandırılan yörede ikinci bir sütun tamburu bulunmaktadır. Tambur, Phiale ve Bukranion yani boğa başları ile bezenmiştir (Res.-

⁴ Chrysa - Smintheion (Gülpınar) kazısı başkanı Doçent Dr. Coşkun Özgünel'e bu satırları yayımlama hakkını bana verdiği için teşekkür etmeyi bir borç bilirim. İlgisi ve yardımları için Gülpınar köyü muhtarı Resul Uysal'a ayrıca teşekkür ederim.

⁵ Weber, aynı eser, 107 vd.

⁶ G. Gruben, JdI 78, 1963, 106 vd.

⁷ A. Bammer, ÖJh 47, 1964-65, 133 vd.; Die Architektur des jüngerer Artemisions von Ephesos (1972), 21 vd.

⁸ Weber, aynı eser, 107.

2). Yörenin tambur üzerindeki bu Bukranion'lardan ötürü bilinmeyen bir zamandan beri "Öküzbaşı" diye adlandırıldığı anlaşılmaktadır⁹.

Newton¹⁰ önraporunda "büyük bir şans sonucu bir sütuna ait bütün tamburları bulduklarını, fakat en üst tamburun ele geçmediğini" söylemektedir. Figürlerle ve Phiale - Bukranion'larla bezeli bu tamburlardan anlaşıldığına göre Pullan, alt tamburlar gibi yivli olması gerektiğini düşündüğü sütunun bu en üst bölümünü boş yere aramıştır. Sütunların en üst bölümlerinde, başlıkların hemen altında figürlerle bezeli tamburların yer aldığı, şu anda elimizde olan örneklerle koşulsuz kanıtlanmış olmaktadır. Figürlü tamburların alt kesimlerinde bulunan 8. cm yüksekliğindeki sütun yivleri (Res. 3), bu öğelerin başlığın hemen altında yer aldıklarını ve sütun yivlerinin bu figürlü kısımların hemen altından başlayarak sütun kaidesine kadar indiklerini gösteren en önemli kanıttır. Ayrıca figürlü sütun tamburlarının üst çapları (104,5 cm), ion başlıklarının alt çapları (109 cm.) ile; yine figürlü sütun tamburlarının yivli alt çapları (100 cm.), üzerine oturdukları yivli sütun tamburlarının üst çapları ile uyum içerisindedirler.

Gülpınar'a yaptığımız son gezi sırasında "Karaağaç kuyusu" diye adlandırılan yörede tapınağa ait bir kaide ile birlikte üçüncü bir figürlü sütun tamburu daha bulduk. Figürleri tamamen kırılmış olan bu tamburun başaşağı durması sütun yivlerinin kesin olarak saptanmalarına bir kez daha olanak sağlamıştır (Res. 4).

Apollon Smintheus tapınağında figürlü sütun tamburlarının başlıkların hemen altında yer almalarını bu çeşit sütunlara sahip her yapı için geçerli bir ölçü olarak görmek, yanılığlara neden olabilir düşüncesindeyiz. Bu tapınakta bile sütunların pek yüksek olmamalarına (11.79 m), Pseudodipteros plandan ötürü geniş bir pteron'a sahip olmasına karşın sütunların pyknostylos (sık aralıklı) düzenleri, bu figürlü tamburların aşağıdan nasıl görülebileceği sorununu akla getirmektedir. Daha yüksek (17.65 m.)¹¹ ve çift sıralı sütunlara sahip Efes Artemis tapınağında, sütun aralarının

⁹ Newton, aynı eser, 40; J. M. Cook, *The Troad* (1973), 229, Res. 29c.

¹⁰ Newton aynı eser, 41.

¹¹ Gruben, *Die Tempel der Griechen* (1966), 336.

pyknostylos dan systylosa (dar aralıklı) yaklaşan bir oranda oldukları da göz önüne alınırsa böyle bir durumun figürlerin görünmesi yönünden daha büyük sakıncaları olacağı ortadadır¹².

Burada tamburlardaki figürler ve tarihleme konularında ayrıntılara girmek duyurunun amaçları dışındadır. Bu konular tapınağın diğer sorunları ve öğeleriyle birlikte ayrıntılı olarak incelenecek ve sonuçlar bilim dünyasına ayrıca sunulacaktır.

¹² Bammer, aynı eserler. Karşıt görüş olarak Bk. O. Bingöl, Das ionische Normalkapitell in hellenistischer und römischer Zeit in Kleinasien, IstMitt. Bh. 20, 1980, 47 vd. 121 vd. Fotoğraflar yazar tarafından çekilmiştir.



Abb. — Res. 1

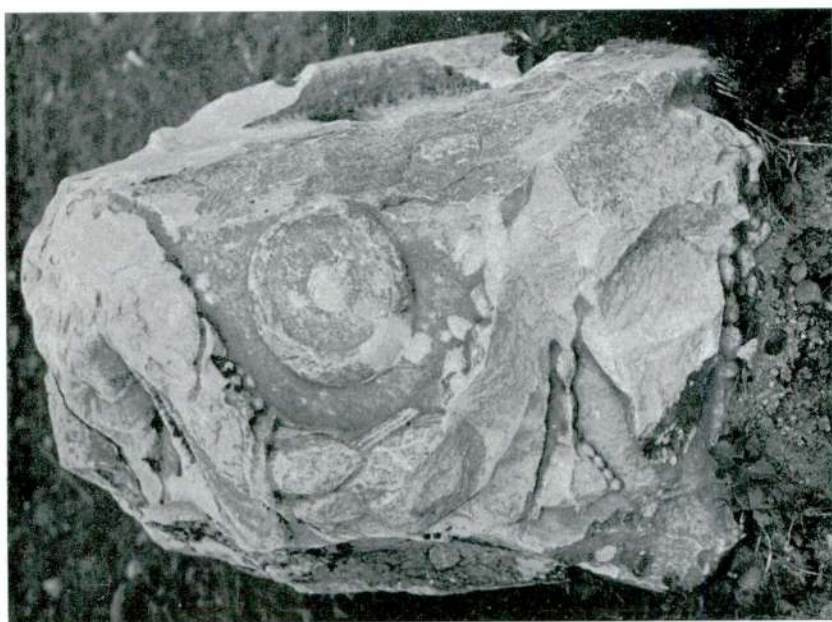


Abb. — Res. 2



Abb. — Res. 3

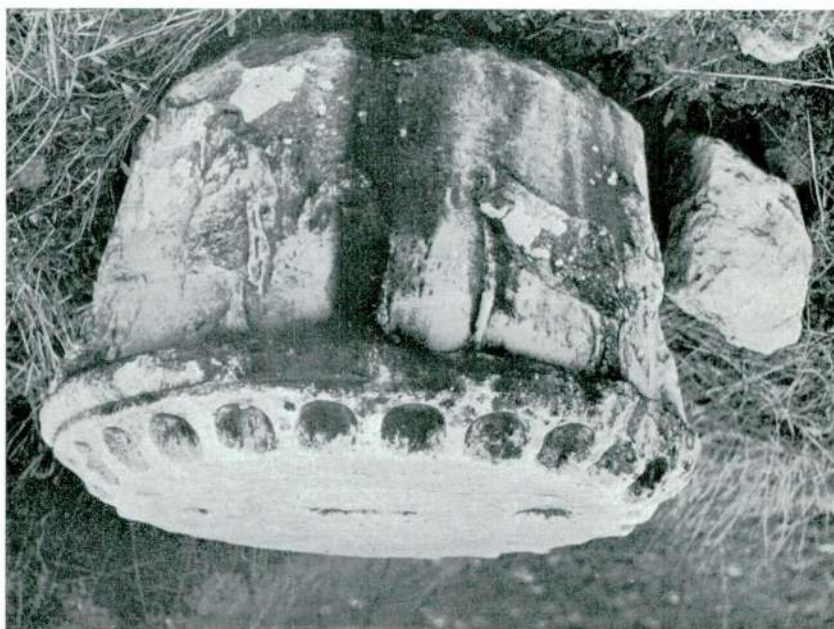


Abb. — Res. 4