

İLKÇAĞ TARİHİNDE KIBRIS *

Prof. Dr. AFİF ERZEN

İlkçağda Küçük Asya adını taşımış olan Anadolu yarımadası coğrafi mevkii bakımından Asya, Afrika ve Avrupa arasında merkezî bir rol oynadığı gibi, Güney Anadolu kıyılarından 70 km. uzakta, Doğu Akdeniz'in en büyük adası olan Kıbrıs (9.251 km²) da Mısır, Filistin, Suriye, Anadolu ve Ege bölgesi arasındaki deniz yolu üzerinde yer almış bulunmakla, önemli bir bağlantı unsuru olmuştur¹. Böylece Kıbrıs da dolayısıyla Afrika, Önyasya ve Avrupa'nın denizci milletleri arasındaki siyasî, ekonomik ve kültürel ilişkilerde oldukça önemli bir rol oynamıştır².

Kıbrıs yeryüzü şekilleri itibariyle güney ve kuzeyden dağlarla çevrili ve ortası çukur olması itibariyle de üç büyük bölge teşkil ederek, Anadolu'ya benzetilmiştir³ (Res. 1). Esasen jeolog ve coğrafyacıların incelemelerine göre ada, avarız itibariyle Toros sistemi içinde mütalâa olunmakta ve üçüncü jeolojik zamanın genç kıvrımlarına ait olduğu kabul edilerek, dördüncü zaman başlarında dış Toroslar veya Amanoslar'ın bir devamı olmakla Kıbrıs'ın Hatay ilinin dağ ve ovalarıyla bağlılığı ispatlanmaktadır⁴. Güney Anadolu ile Kıbrıs adası aynı iklime sahip olmakla beraber, Adanın bitki ötrüsü ile Toroslar ve Güney

* Bu yazı Türk Tarih Kurumun'da 25 Nisan 1975 tarihinde konferans olarak verilmiştir.

¹ Krşl. C. Gürsoy, Kıbrıs Müşahedeleri, *D.T.C.F.D.*, cilt XX, sayı 3-4, 1962, s. 165 ve not 11'deki eserler.

² Eskiçağ ve Ortaçağdaki önemine ilaveten, son zamanlardaki siyasî gelişmeler ve Ortadoğu'daki yeraltı kaynakları, jeopolitik bakımdan başka bir hüviyet kazandırdığı gibi, büyük devletlerin Akdeniz'deki rekabet ve Ortadoğu petrolünün, Avrupa'nın savunmasında ve sanayindeki yeri, Kıbrıs'ın değerini büsbütün arttırmış ve adaya son yıllarda "Doğu Akdeniz'in batmayan uçak gemisi" adını vermiştir.

³ Bk. C. Gürsoy, *ayn. esr.*, s. 168.

⁴ Bk. C. Gürsoy, *ayn. esr.*, s. 168 ve not 16'daki eserler; C. A. Alagöz, Kıbrıs Tarihine Coğrafi Giriş, *Türk Kültürünü Araştırma Enstitüsü Yayınları* 36, seri I-sayı A2, 1971, s. 17; T. Tarhan, *Kıbrıs Aadasında Tabii-Beşeeî ve Ekonomik Coğrafya Bakımından Bir Araştırma*, Atatürk Üniv. Yayınları No. 131, 1971, s. 4.

Anadolu kıyı bölgesi bitki türleri hemen hemen aynıdır⁵. İskenderun körfezi ile Antalya körfezi arasında 70 km. genişliğindeki bir deniz kolu ile güney Anadolu'dan ayrılmış intibamı veren Kıbrıs'ta vaktiyle Anadolu'da yaşamış olan "cüce fil"lere ait fosil kemiklerle fosil "cüce su aygırı" kemikleri bulunmuştur. Ayrıca Asya kıtasında rastlanan yabancı koyun (mouflon), halen Anadolu'da yaşamakta olan yaban kedisi, yaban domuzu da Kıbrıs'ta mevcuttur ve bunların, adanın kara ile bağlılığı zamanından kaldığı jeologlar tarafından kabul edilmektedir⁶.

İlkçağda henüz pusula icat edilmemiş olduğundan, deniz nakliyatı kıyıları izleyerek yapılıyordu. Açıkdeniz trafiği yoktu. Bu itibarla Kıbrıs sahillere yakın olduğundan Mısır, Fenike, Anadolu ve Ege denizi kıyıları arasında deniz seferleri başladığı tarihten itibaren önem kazanmış ve bu ülkeler arasında çok müsait bir uğrak yeri teşkil etmiştir⁷. Ayrıca Kızıldeniz aracılığıyla Mısır limanları, Fenike şehirleri, Antakya (Süveydiye) ve İskenderun'un hinterlandları, Mezopotamya, İran, Hindistan ve Çin'e kadar uzanmakta ve İlkçağda yüzyıllarca bu ülkelerle Akdeniz dünyası ve Avrupa arasında kervan nakliyatı yapılmakta idi ki, bu durum da Kıbrıs'ın jeopolitik değerini arttırmış olsa gerektir⁸. Bundan başka Mezopotamya'dan gelen yollar muhtelif kollar halinde yukarı Suriye ve Hatay'da birleştikten sonra, Amanoslar ve Toroslar'daki geçitlerden geçmek suretiyle Orta Anadolu'ya ulaşarak çeşitli yönere ayrılırlar. Diğer taraftan Yukarı Suriye ve Filistin üzerinden geçen bu yol Mısır'a gider. Arabistan yarımadası çöl olduğundan, Eskiçağda Mısır ile Mezopotamya arasındaki kara bağlantısı daha ziyade Filistin - Suriye ve Hatay'dan geçen yolun Fırat vadisine inmesiyle temin edilmiştir⁹. Mısır ile Anadolu arasındaki bağlantı da yine Filistin ve Suriye'ye gelen kara

⁵ Avusturyalı botanik bilgini Theodor Kotschy 1854-56 yıllarında bu durumu ispatlamıştır. Bk. T. Tarhan, *ayn. esr.*, s. 10

⁶ Bk. C. Gürsoy, *ayn. esr.*, s. 168 ve not 16'daki eserler; C. Alagöz, *ayn. esr.*, s. 18; T. Tarhan, *ayn. esr.*, s. 4; P. Dikaos, *Khirokitia*, 1953, s. 431 vdd.

⁷ Bk. B. Darkot, *Kıbrıs, İslâm Ansiklopedisi* 63, cüz. 1954. s. 672; C. Gürsoy, *ayn. esr.*, s. 165; A. Erzen, *Kıbrıs Tarihine Bir Bakış, Türk TOK. Belleteni*, Kıbrıs özel sayısı, 44/323 Ekim-Aralık 1974, s. 45.

⁸ Bk. A. Tanoğlu, *Türkiye'nin Coğrafi Mevkii ve bu Mevki ile ilgili bazı Me-seleler, Ed. Fakültesi Coğrafya Enstitüsü Dergisi*, cilt 7, sayı 13, s. 60.

⁹ A. Erzen, *ayn. yer.*

ve deniz yollarının Amanoslar ve Toroslar'daki geçitlerden geçmesiyle meydana gelir. Şu halde Yukarı Suriye ve Hatay bölgesi Anadolu, Mısır ve Mezopotamya yollarının kesiştiği bir yerdir. Mısır'ın Mezopotamya ve Asya'nın diğer bölgeleri ile denizden teması da Yukarı Suriye ve İskenderun körfezindeki limanlar aracılığıyla olmuştur. Yakın Doğu ülkeleri ile Akdeniz dünyası en iyi şekilde İskenderun körfezi ve Fenike kıyılarındaki limanlar aracılığıyla temasa geçebilmiştir. Bugün bir taraftan İskenderun - Erzurum yolunun açılmış bulunması, diğer taraftan İran'dan gelen ve Doğu Anadolu'dan geçen Cento yolunun İskenderun yolu ile birleşmesi, Irak'dan gelecek tabii gaz ve petrol ile İran'dan Akdenize akıtılması düşünülen petrol borularının İskenderun körfezinde denize ulaşması ve nihayet burada Türkiye'nin ikinci büyük demir-çelik tesislerinin kurulması körfez bölgesinin ticarî ve askerî önemini büsbütün arttırmıştır¹⁰.

Kıbrıs ise Çukurova bölgesi ile Hatay bölgesi arasında bir ada olmasıyla, bu kara parçalarıyla birlikte bir coğrafi bütün teşkil ettiği gibi, Hatay ile Anadolu kıyılarının meydana getirdiği İskenderun körfezine hâkim bir mevkide bulunduğundan, bu toprakları kontrol eder bir durumdadır. İşte jeopolitik durumu itibarıyla bölgenin âdeta kilit noktasında bulunan Kıbrıs, Hatay-İskenderun çevresi, dolayısıyla Anadolu için son derece önemi haizdir. Zaten tarihî olaylar ilkçağdan beri bunu ispat etmektedir. Vakıa adada bakır, demir, krom ve gemi kerestesi gibi stratejik maddelerin bol miktarda bulunması¹¹ ve limanları sayesinde denizciliğin gelişmiş olması, Kıbrıs'ın tarihte önemli bir yer almasına sebep olmuştur. Fakat Kıbrıs, Hatay ile Anadolu'nun köşe teşkil ettiği yerde bulunması dolayısıyla, Mısır ve Yakın Doğu ile Ege denizi arasındaki deniz yolunun üstünde olduğundan Mısır, Yakın Doğu ve Anadolu'ya hâkim kuvvetler bu adayı ele geçirmek istemişlerdir. Tarihte doğu Akdeniz hâkimiyeti bakımından, bu sahalardaki devletler arasında Kıbrıs'ın bir mücadele konusu olması adanın stratejik değerini arttırmıştır¹².

¹⁰ Bk. A. Erzen, *ayn. yer.*

¹¹ Bakırdan başka krom, altın, gümüş, amyant, boya taşı, jips, kireç taşı, kü-kürt ve manganez gibi metal veya metolaid maddelerin adada bulunduğu tespit edilmiştir. Bk. C. Gürsoy, *ayn. esr.*, s. 194 vd.; T. Tarhan, *ayn. esr.*, s. 37 vd.

¹² Bk. Oberhummer, *Kypros, RE, XII, 1, sp. 59*; karşı, F. G. Maier, *Cyperm*, 1964, s. 13 vdd.

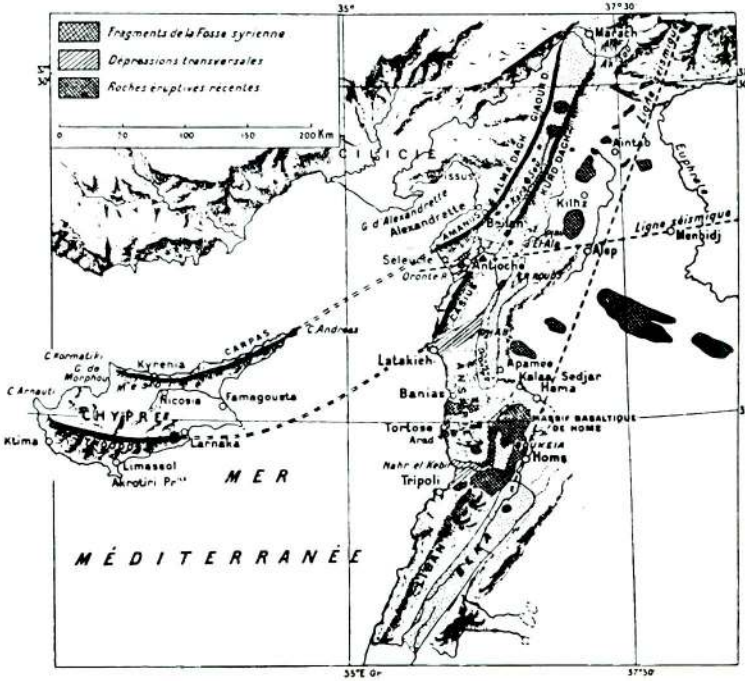
Kıbrıs jeoloji ve coğrafya bakımından Anadolu yarımadasının bir dış unsuru, Toroslar'ın dış kıvrım bölgesini teşkil etmekle kalmamakta, etnik ve kültürel bakımdan da Eskiçağda Anadolu'ya bağlı görünmektedir.

Kıbrıs'ın adı: Kıbrıs'ın adı tarihî kaynaklar ve tarihî olaylarla yakından ilgili olduğu için üzerinde durulması gereklidir. Homeros'tan itibaren Grekler'de ve diğer kültür milletlerinde ada *Kypros* adını taşımıştır. Grekçe ad *Κύπρος* şeklinde ilk defa Homeros'un İlias destanında (Il. XI, 21) Kinyros efsanesi ile ilgili olarak geçmektedir. Daha sonra (Odys. IV, 83, VIII, 362; XVII, 442 vd., 448) zikr edilmiştir. *Κύπρις* aynı zamanda Afrodit'in unvanıdır (Il. V, 330). Kitabelerde isime ilk defa M. Ö. 459'da rastlanmıştır (CIG 165 = CIA433). Yerli alfabe ile sikke yazısı olarak *Ku* şeklinde görülür. Pek çok şahıs adlarında bitişik olarak kullanılmıştır. Mesela *Ἀριστοκύπρος*. Bundan adın yerliler tarafından kullanılmış olduğu da anlaşılıyor; ismin manâsı yorumlanmak istenmişse de muvaffak olunamamıştır. Bu adın kökü ne İndo-Avrupa ne de Sami dillerden gelmektedir¹². Adada bol miktarda bakır bulunduğu ve ilkçağda M.Ö. 3. binden itibaren bakır elde edildiğinden Kıbrıs adı bakırla münasebete sokulmuştur *Κύπριοςχάλλος*. Cyprius, Cuprinus "bakır"dan Cyprum meydana gelmiştir. Grekçe *Kypros*'tan latince *cuprum*, italyanca *cipro*, ingilizce *copper*, almanca *kupfer* çıkmış olsa gerektir. Yani bakır, Kıbrıs isminden çıkmıştır. Zira Kıbrıs adının da yerli dilden geldiği anlaşılmaktadır¹³.

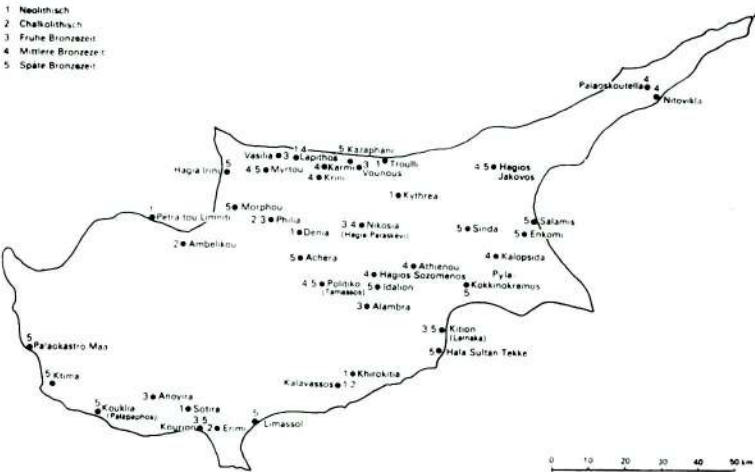
Kıbrıs'ın en eski adı *Asy* yahut *Alaşa* olarak Yakınşark vesikalarında M. Ö. 18.yy. dan beri geçer ve Kıbrıs ile ayniyeti kabul edilmiştir¹⁴. Alaşa ülkesi ve krallığı M. Ö. 15.yy. dan beri Mısır, 14. yy.dan beri Hitit belgelerinde geçmektedir (bk. not 14'teki eserler) ve muhtemelen "Bakır ülkesi" manasına gelmekteydi (Bk. W, Bran-

¹² Bk. Oberhummer, *ayn. yer*; C. Gürsoy, *ayn. esr.*, s. 105, not 11 ve orada zikredilen eserler.; W. Brandenstein, *Kyprische Sprache, RE, Suppl. VI (1935)*, sp. 212'de *Kypros*'un Önasya dillerinden gelen bir ad olduğunu ve içinde bakır manâsı bulunabileceğini yazmaktadır.

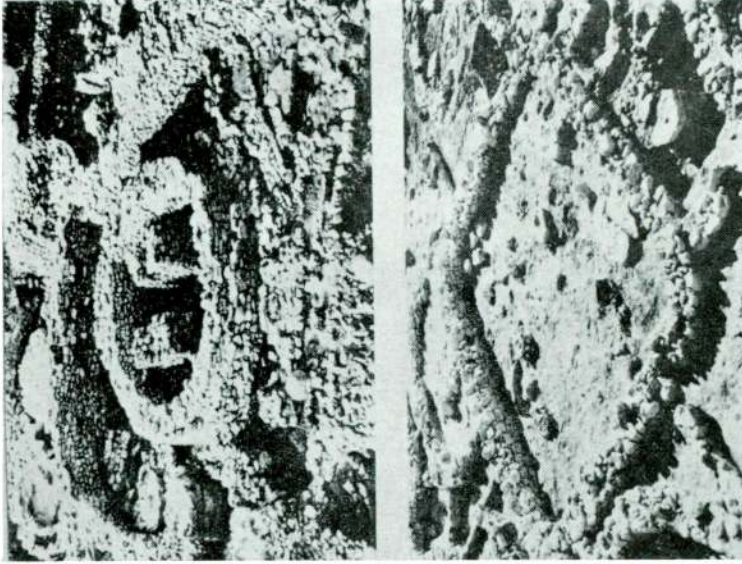
¹⁴ W. Brandenstein, *ayn. yer.*; P. Dikaios, *A Guide to the Cyprus Museum*, Third. Ed. 1961, s. 29, 41, 116 vd.; V. Karageorghis, *Cyprus, Archaeologia Mundi*, 1968, s. 63 vd., 73, 145.; F. Schachermeyr, *Zum ältesten Namen von Kypros, Klio, XVII (1921)*, s. 230-239.; aynı yazar, *Hethiter und Achäer*, 1935, s. 122-123.; S. Casson, *Ancient Cyprus*, London 1937, s. 110 vdd.



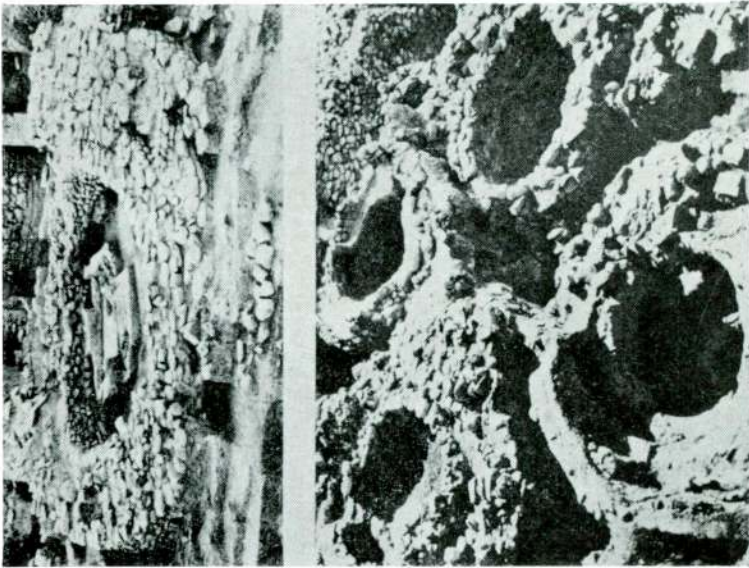
Res. 1 — Coğrafi durum, Kıbrıs'ın Toroslar sistemine ait olması (TKAE, A 2, 1971, şekil 2)



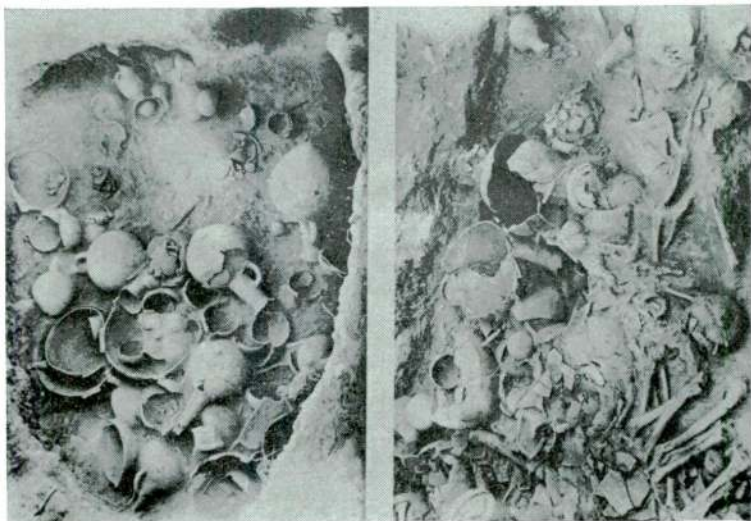
Res. 2 — Kıbrıs'ın Taş ve Bronz çağı buluntu yerleri (Altägäis u. Altkypros, s. 44)



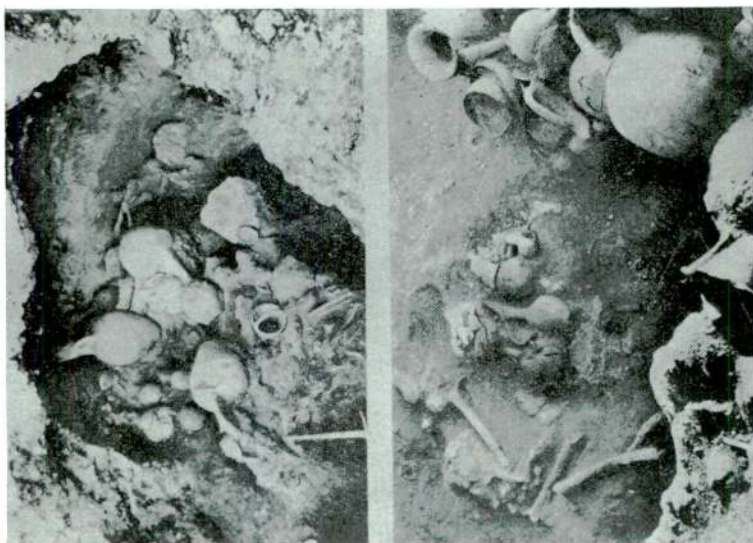
Res. 4 — Khirokitia ve Sotira Neolitik çağ evleri
(Altkypros, s. 396)



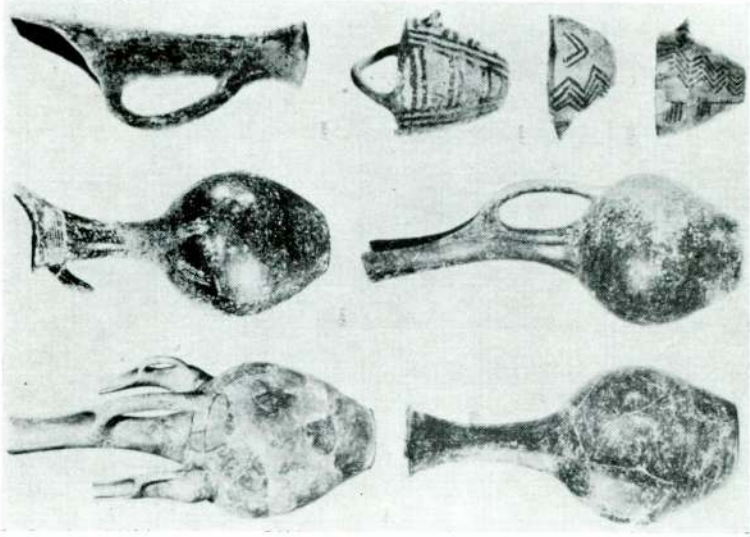
Res. 3 — Khirokitia Neolitik çağ tolosları
(Altkypros, s. 395)



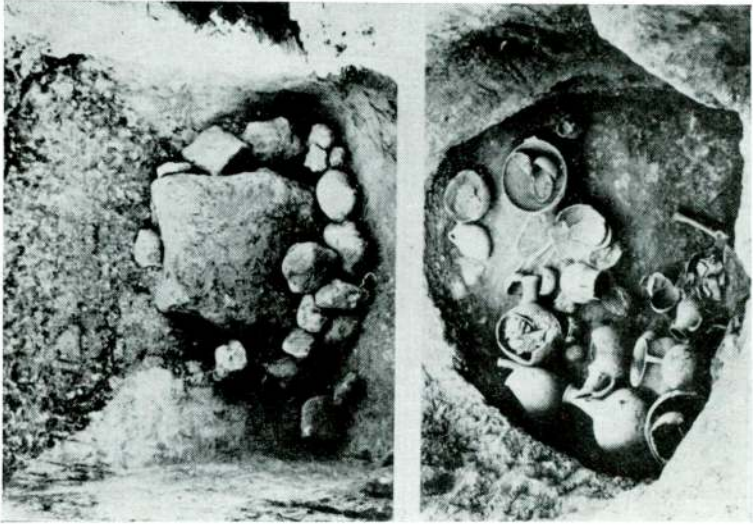
Res. 6 — Vanous'taki Erken Bronz çağı mezarları (Altkypros, s. 405)



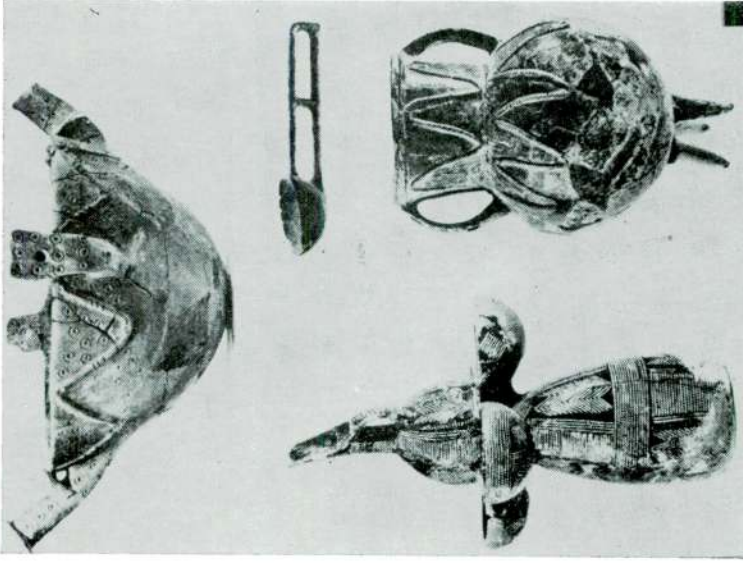
Res. 5 — Erken Bronz çağı mezar odası -Philia - Vasilike- (Altkypros, s. 403)



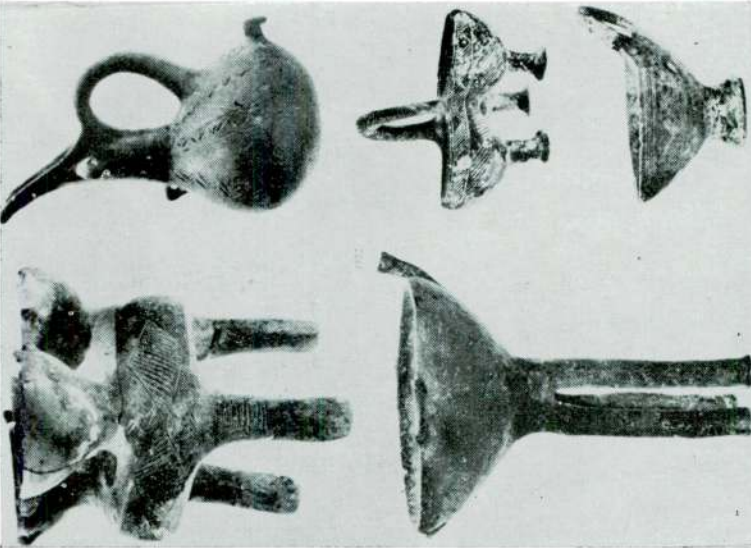
Res. 8 — Erken Bronz çağı keramik
(Altkypros, s. 409)



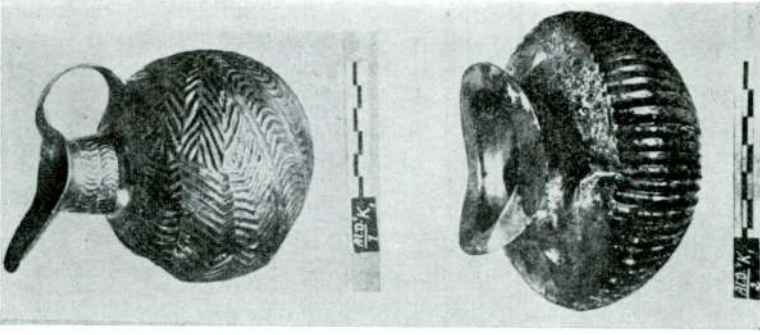
Res. 7 — Vounous'taki Erken Bronz çağ
mezarları (Altkypros, s. 404)



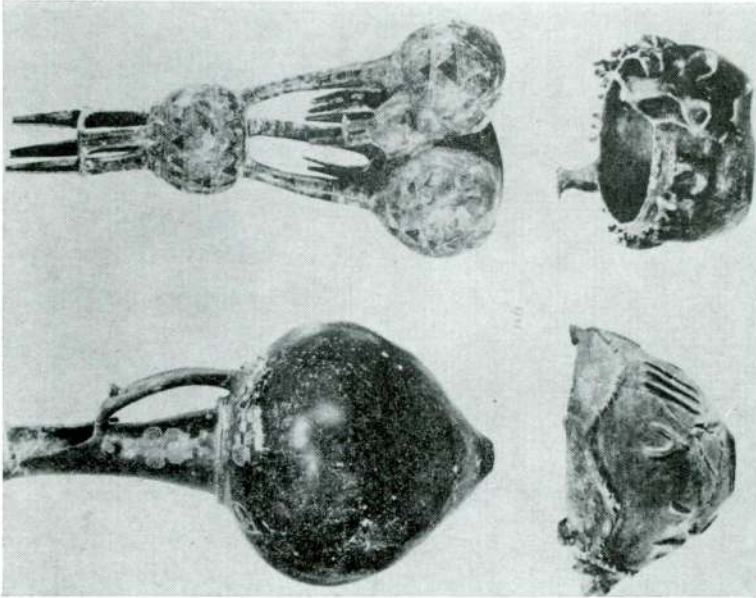
Res. 10 — Erken Bronz çağı kırmızı perdahlı keramik eşya (Altkypros, s. 410)



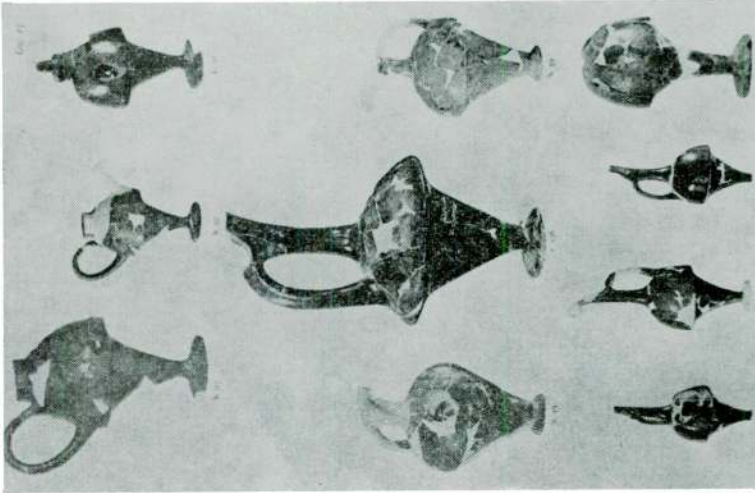
Res. 9 — Erken Bronz çağ kırmızı perdahlı keramik (Altkypros, s. 409)



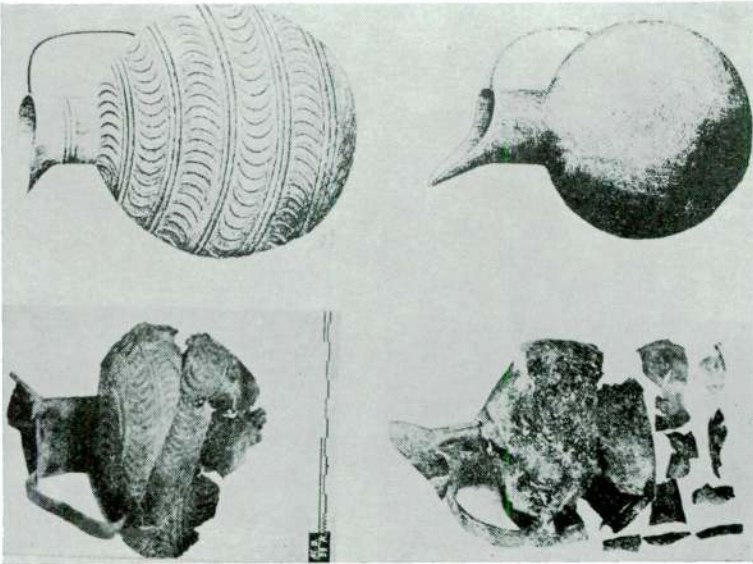
Res. 12 — Alacahöyük madeni kaplar (Alaca Höyük 1937 - 39, lev. CLXXVI)



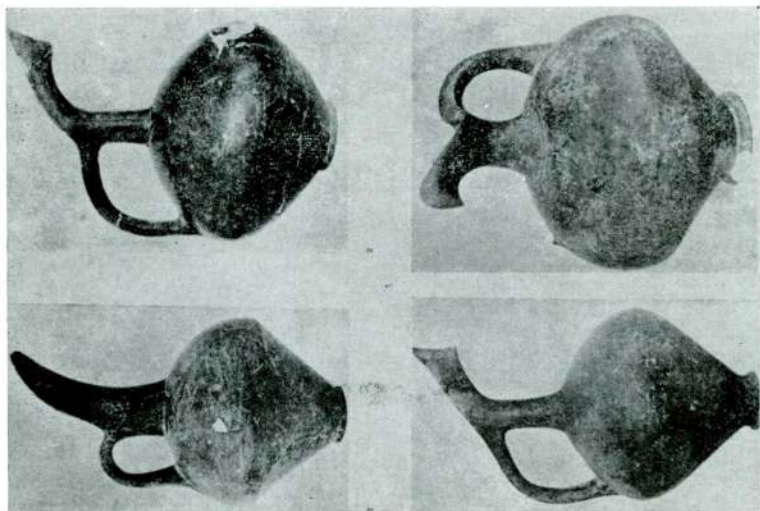
Res. 11 — Erken Bronz çağı kırıntı perdahlı keramik eşya (Altkypros, s. 411)



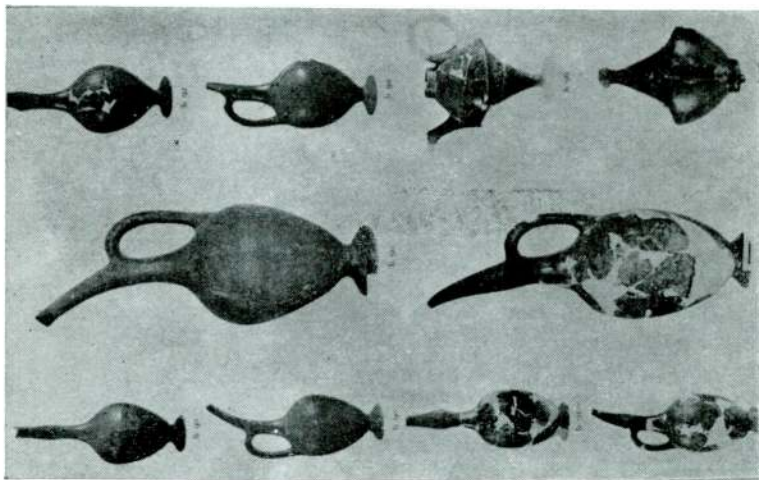
Res. 14 — Alacahöyük keramik
(Alaca Höyük 1940 - 48. lev. 13)



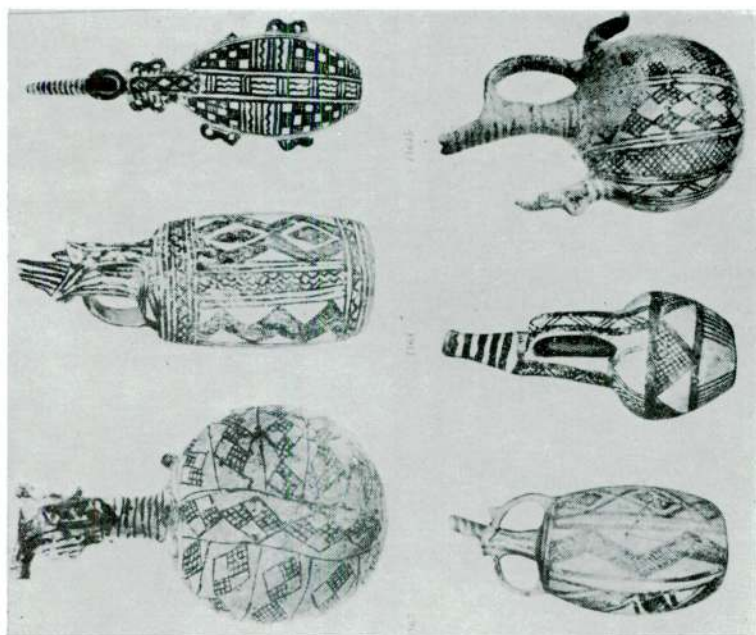
Res. 13 — Alacahöyük madeni kaplar
(Alaca Höyük 1937 - 39. lev. CLXXIX)



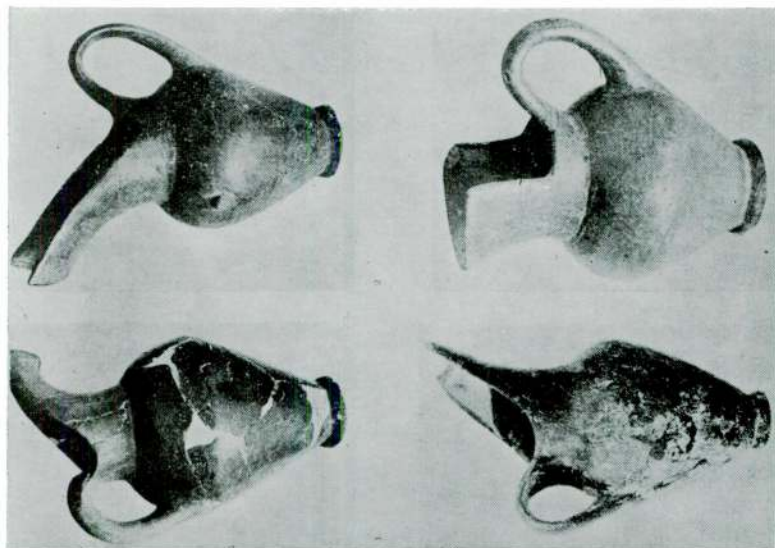
Res. 16 — Kültepe (Kaniş) keramik
(Kültepe - Kaniş, 1959)



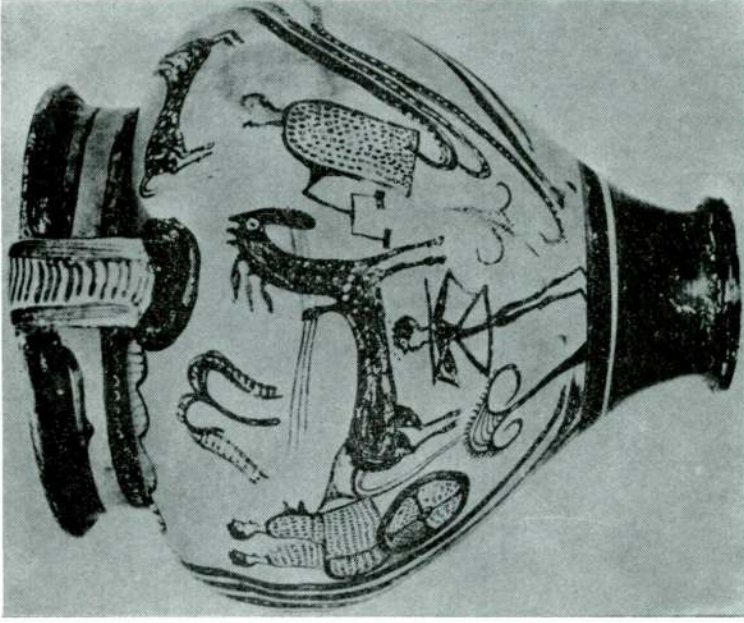
Res. 15 — Alacahöyük keramik
(Alaca Höyük 1940-48, lev. 14)



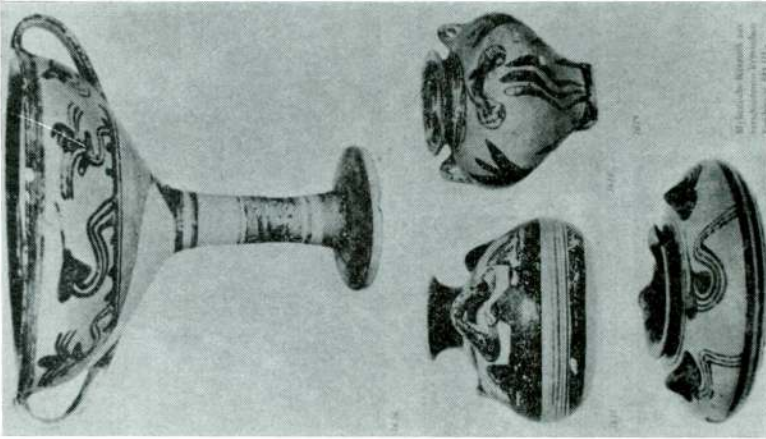
Res. 18 — Orta ve Geç Bronz çağ Kıbrıs keramığı
(Altkypros, s. 424)



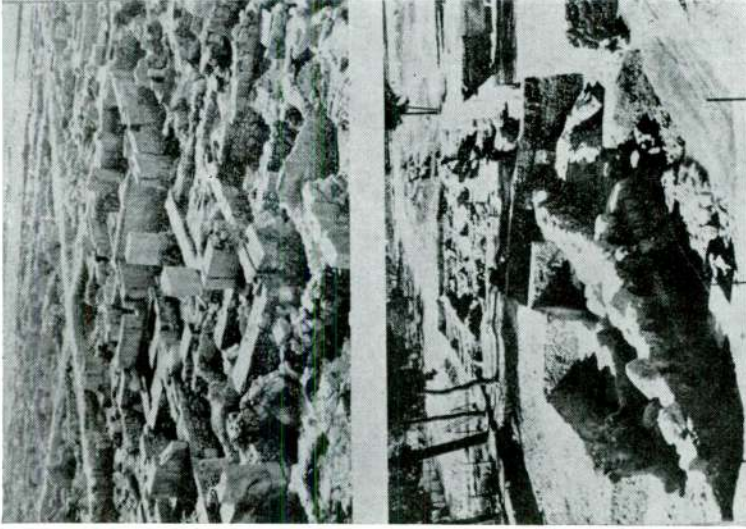
Res. 17 — Kültepe (Kaniş) keramik
(Kültepe - Kaniş, 1959, lev. XXXVII)



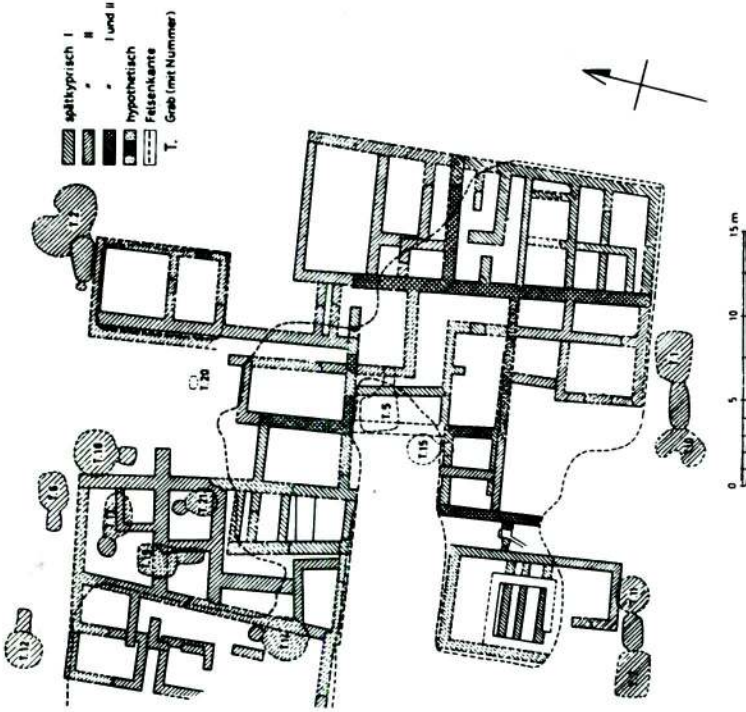
Res. 20 — Enkomi'den Miken çağı krateri
(Altkypros, s. 436)



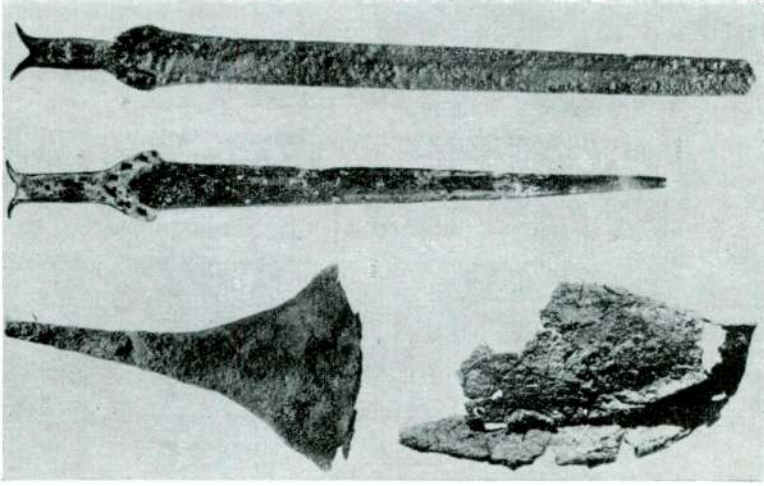
Res. 19 — Çeşitli Kıbrıs buluntu
yerlerinde ele geçen Miken keramiği
(Altkypros, s. 434)



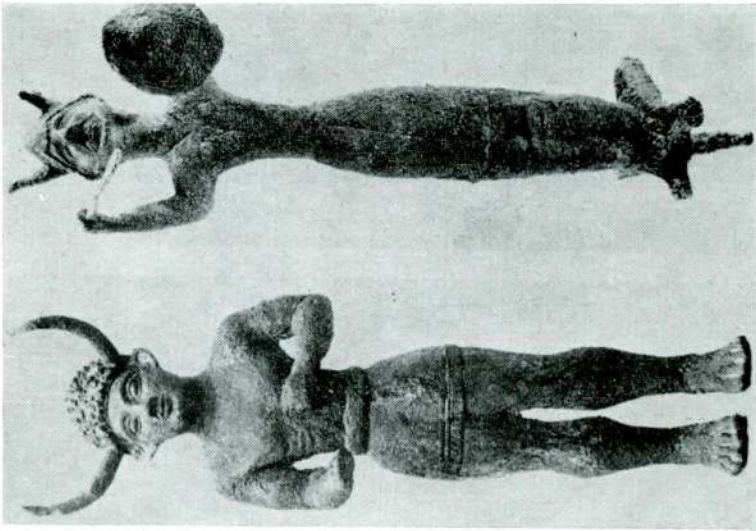
Res. 22 — Enkomi ve Kition Geç Bronz çağ mimarisi (Altkypros, s. 399)



Res. 21 — Enkomi kazı sahası (Altgáis u. Altkypros, s. 136)



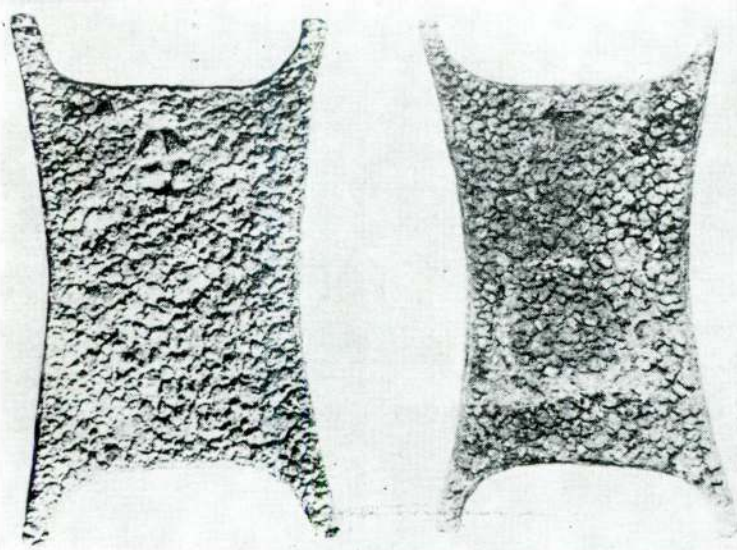
Res. 24 — Bronzdan savunma ve hücum silâhları (Altkypros, s. 503)



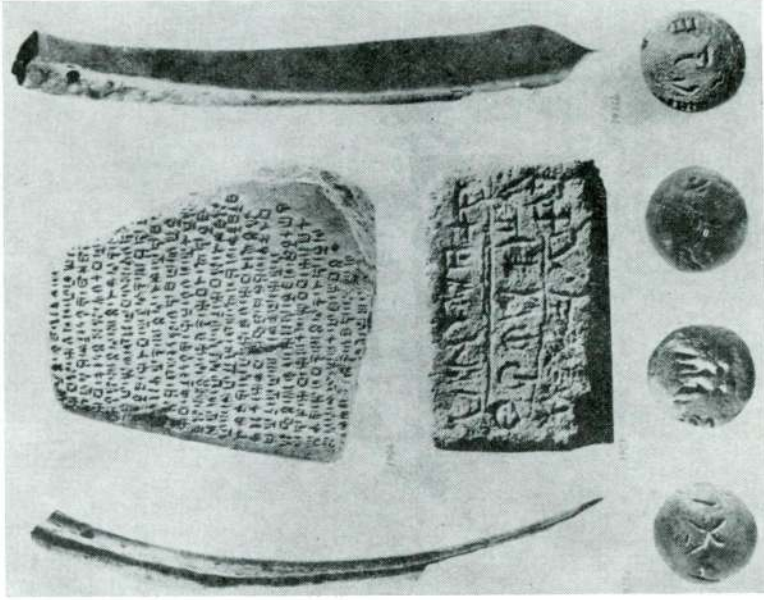
Res. 23 — Enkomiden, bronz Geç Kıbrıs çağı tanrı figürleri (Altkypros, s. 478)

Perioden	ungefähre absolute Daten v. Chr.	Hinweise auf historische Zusammenhänge	Fundstätten
Späte Bronzezeit - Spätkyprische Zeit	III C:	Zerstörung spätbronzezeitlicher Städte durch Erdbeben	Enkomi, Sinda, Pyla-Kokkino-Kremos, Kitron, Kourion-Bamboula, Kouklia, Palaio-Kastro-Maa, Myrtou-Pigades u. Myrtou-Stephania
	III B:	Sogenannte »Seevölker«-Wanderungen	
	III A:	Acht Jahrhunderte Kolonisation	
	II B:	Ausbreitung des Handels: Mykenische Keramik in großer Menge auf Zypern u. im Nahen Osten	
	I B:	Erstes Auftreten kyprischer Schrift (um 1500)	
Mittlere Bronzezeit - Mittelkyprische Zeit	2000-1600	Frühe des 17. Jhs.: Bedrohung Zyperns durch Hyksos	Kalopida, Karmi, Lapithos; Festungen von Nicosia, Krini u. Hagios Sotomenos
Frühe Bronzezeit - Frühkyprische Zeit	III:		Vounous B, Kourion-Phaneromni
	II:		Vounous A
	I:		Vasilia
Chalkolithikum	II:		Ambelikou, Philia-Drakos
	I:		Kalavassos B, Erimi, Lapithos, Kythrea
Neolithikum	II:		Kalavassos A, Sotira
Nicht erklärbare Lücke			
Neolithikum	I B:	Erstes Auftreten von Keramik	Troulli
	I A:	Präkeramische Jungsteinzeit	Khriokiza, Pera ou Limniti, Mari-Tenta, Pheranos

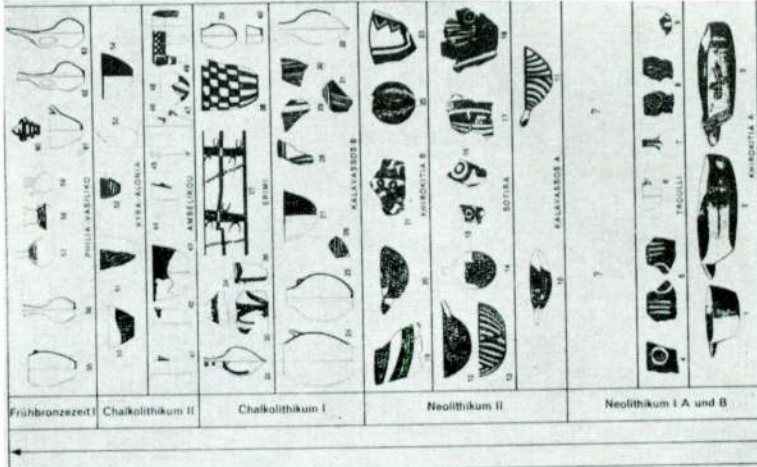
Res. 26 — Kronoloji tablosu (Altkypros, s. 138).



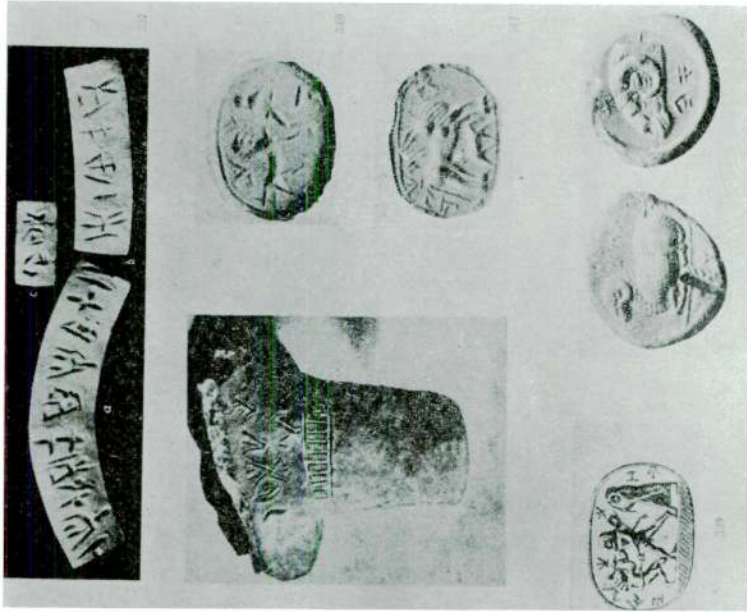
Res. 25 — Kibris bakir levhalari (Altkypros, s. 506)



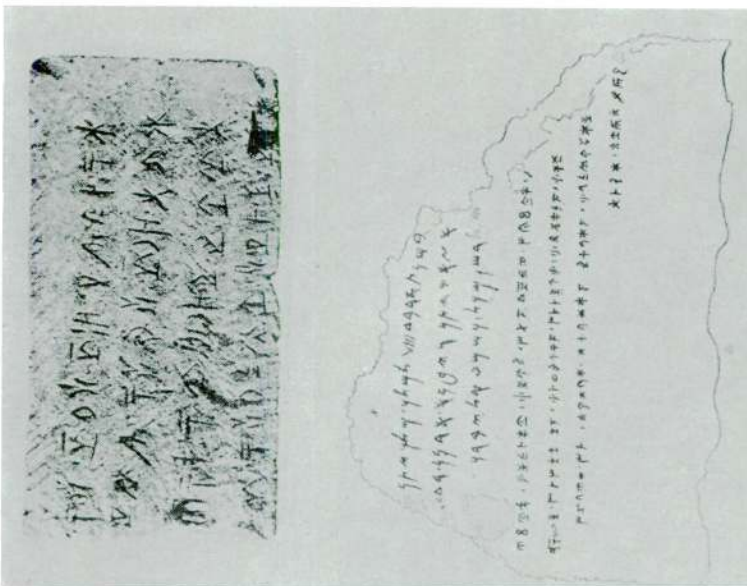
Res. 28 — Kıbrıs - Girit hece yazısı belgeleri
(Altkypros, s. 508)



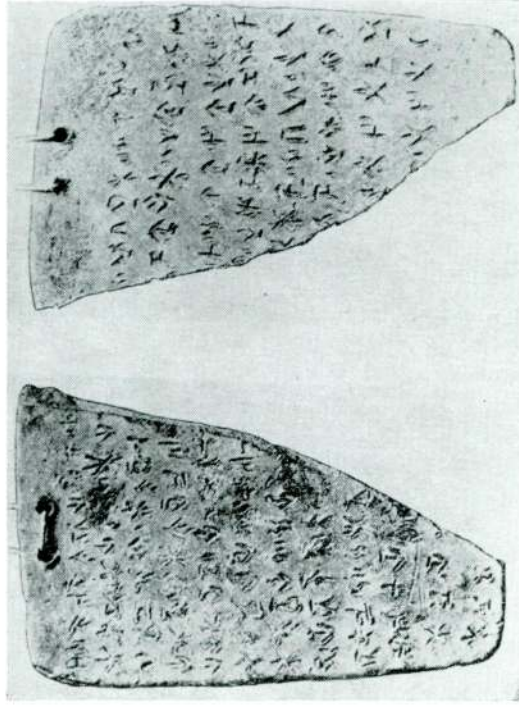
Res. 27 — Prehistorik devir keramik tablosu
(Altkypros, s. 147)



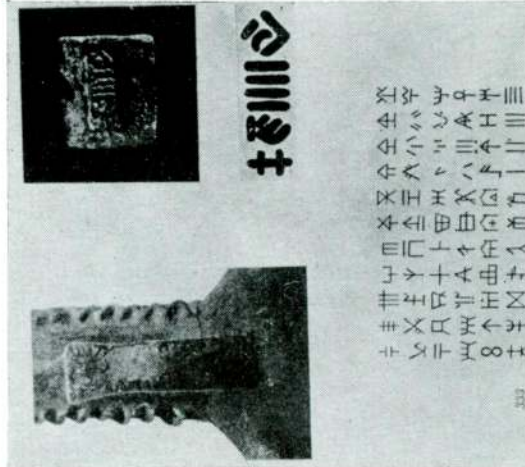
Res. 30 — Enkomi, Idalion, Kurion, Galenoporni ve Salamis'ten yazılı eserler (Altsyrien, s. 101)



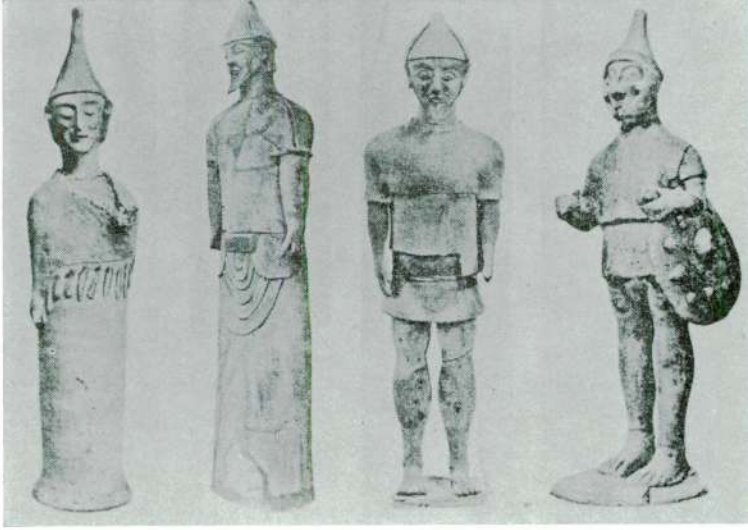
Res. 29 — Kıbrıs yazısına ait belgeler (Altsyrien, s. 98)



Res. 32 — Bir mezardan çıkan dini kitabe



Res. 31 — Vounous'tan Kıbrıs yazısı ile
üzerinde Kıbrıs yazısı bulunan kurşun
ağırlık ölçüsü



Res. 33 — Aya İrini'de bulunmuş Demir çağına ait toprak heykeller (Altsyrien, s. 23)



Res. 34 — Aya İrini'den Demir çağı toprak heykelleri (Altsyrien, s. 22)

denstein, ayn.yer). Tell el Amarna kil tabletlerinde Alaşia kralının Mısır kralına muhtemelen Amenofis IV (M. Ö. 1375-1358)e yazmış olduğu 8 mektup vardır ki, bütün bu belgeler Akadca yazılmıştır. Alaşia adı ilk defa M. Müller tarafından Kıbrıs olarak yorumlanmış ve Tamassos'ta bulunan 'Απόλλ(λ)ων 'Αλασιώτας bilingue ile teyit edilmiştir¹⁵. Bu tarihten itibaren isim Alaşia olarak Mısır ve Hitit kaynaklarında da ispatlanmıştır. Bundan başka eski şark kaynaklarında Sargon II'den Assurbanipal'e kadar (M. Ö. 721-625) olan Assur analarında (*Yamna, Atnana, Yatnana*) olarak geçmektedir¹⁶. Nihayet İbrani metinlerinde *Kittim*=*Kıbrıs* ayniyeti Fenikelilerce kabul edilmişse de bu ancak *Kittion* şehri ile ilgili olmalıdır (Oberhummer, ayn. yer).

Kıbrıs'ın Prehistorik Devirleri

A-Neolitik ve Kalkolitik Devirler:

Kıbrıs'ta şimdiye kadar yapılmış olan arkeolojik araştırmalara göre adanın Neolitik devirden itibaren iskân edildiği görülmektedir. Kıbrıslı arkeolog Vassos Karageorghis "Archaeologischer Anzeiger 1963"te yayımladığı bir makalede platodaki bir iskân bölgesi ile Karpas yarımadasının doğusunda bulunan Aphrodite Akrai (BCH. 86, 1962, 372 vd.) yakınındaki bir tepenin güney yamaçlarındaki sath buluntuları arasında taş baltaların, gri andesitten çanak parçaların ve çakmak taşı aletlerinin ele geçtiğini ve hiç bir çömlek parçasına rastlanmadığını yazmaktadır. Bundan sonra Karageorghis bu bölgenin Neolitik kültürünün çömlekçilikten önceki ilk devresine, yani M. Ö. 6. bine ait olduğunu ve buluntuların adanın Anadolu'ya en yakın bölgesinde bulunmuş olması ve Anadolu'da kuvvetli bir Neolitik kültürün mevcudiyeti dolayısıyla ilk ada halkının buradan geldiklerini gösterdiğini yazmakta ve Mellaart tarafından Anadolu'nun Neolitik devrini aydınlatan Hacılar ve Çatalhöyük kazılarını zikretmektedir¹⁷. Son yıllarda uygulanan C 14 ölçülerine göre, Kıbrıs'ın en eski iskânı M. Ö. 6. bine tarihlendirilmekte ve böylece Filistin, Anadolu ve

¹⁵ Bk. Oberhummer, *ayn. yer.*; not 14'teki eserler.

¹⁶ Oberhummer, *ayn. yer.*; W. Brandenstein, *ayn. yer.*

¹⁷ V. Karageorghis. Ten Years of Archaeology in Cyprus, 1953-1962, *Archaeologischer Anzeiger*, 1963, s. 504.; *ayn. müellif*, XIII. Congr. Inter. Sciences Hist. Rapports IV, s. 77.

Yunanistan ile aynı hizaya getirilmektedir¹⁸. Yeni tarihlemelere göre, başta Khirokitia olmak üzere, Neolitik devir Kıbrıs'ta iki büyük devreye ayrılır ki, bunlardan birisi Neolitik I (M. Ö. ca. 5800-4950) ikincisi ise, Neolitik II (M.Ö. ca. 3500-3000) yıllarına konulmaktadır; arada 2000 yıllık ve henüz izah edilemeyen bir boşluk vardır¹⁹.

Neolitik devrin en önemli iskân yerlerinin başında gelen Khirokitia ve Sotira'da elde edilen buluntular, iskân kalıntıları Anadolu ve Önasya ile Kıbrıs arasındaki yakın ilişkilere işaret etmektedir. Bunlar arasında obsidien aletler Anadolu, tolos (daire) planlı evler Kuzey Mezopotamya'daki Arpaciya ile olan ticarî ve kültürel bağlantıları açıklayacak mahiyettedir²⁰ (Res. 2, 3, 4). Son araştırmalara göre Neolitik devir Kıbrıs halkı antropolojik bakımdan Brakyccephal Akdeniz ırkına mensuptur. Hattâ bazı antropologlar Akdeniz Brakyccephal ırkın Kilikya grubu menşinden geldiğini ileri sürmektedirler²¹.

Kalkolitik Devir

Kıbrıs'ın yine güney sahil bölgesinde Erimi'de Neolitik devir ile Erken Bronz devri arasında bir geçiş safhası olan ve tahminen M. Ö. 3000-2300 arasına tarihlenen Kalkolitik çağa ait önemli buluntular ele geçirilmiştir. Keramik şekilleri ve süslemeler, idoller, mimarî kalıntılar Neolitik devrin sonunda yeni bir kültür hareketinin başladığına işaret etmektedir. Yeni elemanların Önasya'dan özellikle Filistin'den ve Yukarı Suriye'den geldiği anlaşılmaktadır. Son yıllardaki buluntularla gittikçe sayıları artan çıplak kadın heykelcikleri

¹⁸ Bk. Karageorghis, *ayn. esr.*, s. 502.; H. G. Buchholz-V. Karageorghis, *Altägais und Altkypros*, 1971, s. 123, 138.

¹⁹ Bk. V. Karageorghis, *Arch. Anzeiger*, 1963, s. 503.; Krşl. F. G. Maier, *ayn. esr.* s. 21.

²⁰ Bk. P. Dikaikos, *A Guide to the Cyprus Museum* 1961, s. 2 vd.; V. Karageorghis, *Cyprus*, 1968, s. 37.; Buchholz-Karageorghis, *Altägais und Altkypros*, 1971, s. 125 vd. Ufuk Esin, İlk üretimcilige geçiş evresinde Anadolu ve Güneydoğu Avrupa (G. Ö. 10500-7500), cilt II, Kültür sorunu, s. 143 vdd., 156, 160 vd. (Basılmaktadır). Tolos'ların taş kısımlarının üstü kerpiçle örülmekte ve arı kovani manzarası vermekte idi. Buna benzer köy evleri bugün de Güneydoğu Anadolu'da vardır.

²¹ Bk. P. Dikaikos, *ayn. esr.*, s. 3.; R. P. Charles, Le Peuplement de Chypre dans l'antiquite, *Etudes Chypriotes II*, Paris 1962, s. 59 vdd.; V. Karageorghis, *Cyprus*, 1968, s. 36.; Krşl. P. Boev, Die Rassentypen der Balkanhalbinsel und der Ostaegeischen Inselwelt und deren Bedeutung für die Herkunft Ihrer Bevölkerung, Sofia, 1972 (*Bulg. Akad. Wissenschaft*) s. 78 vdd.; C. Alagöz, *ayn. esr.*, s. 20.

(Ana Tanrıça) bu hususu teyid etse gerektir²². Kalkolitik devirde Erimi kazısında üst katlarda bakır aletlere rastlanması gerçekten burada taş-bakır çağıının mevcut olduğunu göstermiştir²³. Etnik bakımdan Dolichocephal ırkın artması görülmüşse de, genellikle büyük bir değişme henüz olmamıştır²⁴.

Erken Bronz "Erken Kıbrıs" Devri (M. Ö. 2300-2000):

Erken Bronz Devrinde (M. Ö. 2300-2000) Kıbrıs sık bir iskâna sahne olduğu gibi, tabii kaynakların zenginliği ve coğrafi durumundan dolayı iktisaden de gelişmiş ve bu itibarla komşu ülkelerle sıkı ilişkiler kurmuştur²⁵. Ancak adada yapılan arkeolojik kazılar sonunda pek az iskân yerine rastlanmış, buna karşılık o zamanlar iskân sahası dışında bulunan mezarlıklar keşfedilmiştir. Bu mezarların çoğu oda mezarlar olup, zengin bronz eşya ve keramik ihtiva etmektedirler. Araştırmacıların ifadelerine göre, başlangıçta Kıbrıs çömlekçileri, Anadolu Erken Bronz Devrinin ikinci safhasında vukua gelen felâket dolayısıyla, güneybatı Anadolu'dan Kıbrıs'a gelen yeni göçmenlerin sanâtından esinlenmişlerdir. Bununla beraber, Kıbrıslı ustaların, süratle yabancı elemanları kendi öz üslupları ile kaynaştırmaya, teknik maharet kazanmaya ve mükemmel dekor ve şekil duygusu elde etmeye muvaffak oldukları ileri sürülmektedir²⁶. Kıbrıs'ın kuzey kıyı bölgesinde bu devre ait büyük Vounous nekropolündeki mezarlarda en çok ve en değerli buluntular ele geçmiştir (Res. 5, 6, 7, 8, 9, 10, 11). Gerek mezar şekilleri gerekse keramik buluntuları, özellikle parlak kırmızı boyalı, gagalı ve diğer keramik türleri Batı ve Orta Anadolu Erken Bronz Devri kültürü ile de yakın münasebeti gösteriyor²⁷ (Res. 12, 13, 14, 15, 16, 17). Arkeolojik belgelerin açık-

²² Bk. P. Dikaios, *ayn. esr.*, s. 4 vd.; V. Karageorghis, *Arch. Anzeiger*, s. 505.; aynı yazar, *Cyprus*, s. 37.; Buchholz-Karageorghis, *Altaegais und Altkypros*, s. 124 vd.

²³ Bk. P. Dikaios, *ayn. esr.*, s. 4.; V. Karageorghis, *Cyprus*, s. 37.; Buchholz-Karageorghis, *ayn. esr.*, s. 125.

²⁴ Bk. P. Dikaios, *ayn. esr.*, s. 5.; Krşl. P. Boev, *ayn. esr.*, s. 83.

²⁵ Bk. P. Dikaios, *ayn. esr.*, s. 14 vd.; s. 17, 116.; Karageorghis, *Cyprus*, s. 38 vd.; Buchholz-Karageorghis, *Altaegais und Altkypros*, s. 132.

²⁶ Bk. P. Dikaios, *ayn. esr.* s. 13, 15, 17.; Karageorghis *Cyprus*, s. 38 vd.; Buchholz-Karageorghis, *Altaegais und Altkypros*, s. 132.

²⁷ Karageorghis, *Cyprus*, res. 35, 36, 38, 39, 42-46, 49, s. 110.; Buchholz-Karageorghis, *ayn. esr.*, res. s. 403-415.; Krşl. H. Z. Koşay, *Alaca Höyük Kazısı, 1937-39*, lev. CLXXVI, CLXXIX; aynı yazar, *Alaca Höyük 1940-48*, lev. 13 ve 14.; T. ve

ladığı bu durumu filolojik deliller de desteklemektedir. Alman filologlarından Paul Kretschmer'in 1896'da yayınladığı ünlü eseri (Einleitung in die Geschichte der Griechischen Sprache) "Grek Dil Tarihine Giriş" ile müellif M. Ö. 3. bindeki eski Anadolu diline ait olan *-nd* ve *-ss* son ekli yer adlarının Ege denizi üzerinden Batıya yayıldığını ispatlamıştır. Böylece M. Ö. 3. bindeki Anadolu'lular Ege adalarını, Girit'i ve Yunanistan'ı işgal ve iskân etmişler ve bu yerleri kendi dillerindeki adlarla adlandırmışlardır²⁸. Son yıllardaki incelemeler bütün Anadolu'nun ve Kıbrıs'ın da bu eski Anadolu dil sahasına dahil olduğunu göstermiştir. Kıbrıs'taki *Amamassos*, *Arabanda*, *Melanthos*, *Paphos*, *Tamassos*, *Tegessos*, *Arsos*, *Nemesos*, *Melandra*, *Leukara*, *Asine*, *Pergamon*, *Idalion*, *Lymbeia*, *Alampria* gibi yer adları eski Anadolu diline aittir. Bu yer adlarının paralellerine yahut yakın benzerlerine Karia bölgesinde ve Güney Anadolu'daki yer adlarında rastlanmaktadır²⁹. Bu bize M. Ö. 3. binde, arkeolojik belgelerin de (mezarlar) açıkladığı üzere, Erken Bronz devri iskân yerlerinde oturmuş ve bu devir kültürünü meydana getirmiş olan halkın Anadolu'lular olduğunu açıkça göstermektedir³⁰. Ayrıca menşei 3. bine kadar gidebilen ve eski Anadolu dillerinden biri olduğu anlaşılan Kıbrıs'ın bir yerli dili vardır ki, eski Kıbrıs dili (Eteokypros) denilen bu dil M. Ö. 3. yüzyıla, hattâ Romalılar devrine kadar yazılmış ve konuşulmuştur³¹. M. Ö. 3. binde Kıbrıs'ta ne Fenikeliler ve ne de Mikenliler mevcuttur. Bu devirde Mısır, Suriye ve Filistin'le Kıbrıs'ın karşılıklı temasları ve etkileri olduğu şüphesizdir. Fakat bu, kültür ve etnik bakımdan büyük bir değişiklik getirmemiştir.

Orta Bronz "Orta Kıbrıs" Devri (M. Ö. 2000-1600).

Orta Bronz devrinde Kıbrıs Geç Bronz devrine bir geçiş teşkil etmekle beraber, kültürel ve iktisadî hayat bakımından gelişme ve

N. Özgüç, *Kültepe Kazısı 1948*, lev.; XXXVII; aynı yazarlar, *Kültepe Kazısı 1949*, lev. XXIII.

²⁸ Bk. P. Kretschmer, *Einleitung*, s. 505.; F. Schachermeyr, *Älteste Kulturen Griechenlands*, 1955. s. 228 vd., 257 vdd.

²⁹ Krşl. W. Brandenstein, *Kyprische Sprache*, *RE*, Suppl. VI (1935), st. 213.; F. Schachermeyr, *Actes d. XII. Congrès International de Sciences Historiques*, Wien 1965, s. 591 vdd.

³⁰ Bk. F. Schachermeyr, *ayn. esr.*, s. 591 vd.

³¹ Krşl. W. Brandenstein, *RE*, Suppl. VI, st. 214 § 4.; Deroy'a göre (bk. *Minos* 4, 1956, s. 90 vdd.) Kıbrıs dili Yukarı Mezapotamya'daki Hurri dili ile akrabadır.

zenginliğe erişmiştir. Gerek keramik, gerekse madeni eşya bakımından yüksek sanat seviyesi göstermekte ve yakın şark ve Mısır ile sıkı bir ticarî münasebette bulunduğu anlaşılmaktadır (Res. 18). Ancak bu devirde Mısır'a yapılan Hiksos istilâsından Kıbrıs'ta oldukça etkilenmiştir. Hiksos istilâsı etnik olmaktan ziyade politik ve askerî bir mânâ ifade etmiştir. Nitekim M. Ö. 17. yüzyılda Hiksos akınlarına karşı koyabilmek gayesiyle adanın ortasında Hagios Sozomenos'da, kuzeyde Kirini'de ve doğuda Karpas yarımadasında Nitovikla'da ihtişamlı kaleler inşa edilmiştir. Nitovikla kalesi Anadolu mimarî unsurlarını göstermekte ve Boğazköy'deki tahkimata benzemektedir. Ajos Yakovos ve Milia'da bulunan mezarlar Hiksoslar'a atfedilmektedir. Hiksoslar'a dahil olan bir kavmin Kıbrıs'a geldiği ve bir müddet burada kaldıkları bazı bilginler tarafından kabul edilmektedir³². Kıbrıs'taki Hiksos istilâsının Mısır'ın askerî müdahalesi ile geç Kıbrıs I devrinin başında ortadan kalktığı ileri sürülmektedir³³. Mısır doğrudan doğruya askerî kuvvet göndermemişse de, istilâcılarının tamamıyla mağlûp edilmesinde filosu ile yardımda bulunmuştur (bk. E. Sjögvist, *ayn. esr.*, s. 190).

Geç Bronz "Geç Kıbrıs" Devri (M. Ö. 1600-1050):

Geç Bronz devrinde Kıbrıs'ın esas tarihi çağa girmiş olduğu yazılı kaynaklardan ve siyasi belgelerden açıkça görülmektedir.

M. Ö. 16. yüzyılın sonlarında, tahminen 1500 yıllarında Girit'-in Ugarit ile çok sıkı ilişkide bulunduğu sırada Kıbrıs'ta, Kıbrıs-Minos denilen ve Linear A yazısından çıkmış bir yazı ile karşılaşılır ki, bunun Kıbrıslılar tarafından bir ticaret merkezi olan Ugarit'teki Giritliler'den iktibas edilmiş olması mümkündür. M. Ö. 1500 yıllarına tarihlenen bu hece yazısı ile yazılmış kil tabletler henüz okunmuş değildir. Bu yazı sözü edilen devirde kullanılmış olduğundan, Kıbrıs'ın ilk yerli yazılı kaynakları olarak gözönünde tutulabilir (Res. 28)³⁴.

³² Nitovikla gibi kuvvetli bir kalenin zapt ve tahrip edilmesine bu delil sayılmaktadır. Bk. E. Sjögvist, *Problems of the Late Cypriote Bronze Age*, Stockholm 1940, s. 189.

³³ Bk. E. Sjögvist, *ayn. esr.*, s. 189 vd.; Buchholz-Karageorghis, *ayn. esr.*, s. 133, res. 54, 55.; Krşl. F. G. Maier, *Cyprus*, 1964, s. 23 vd.

³⁴ Krşl. W. Brandenstein, *RE*, Suppl. VI (1935), st. 213 § 3.; V. Karageorghis, *The Mycenaean Origins of the Cypriote Culture*, *XXI. Congr. Int. d. Scien. Hist.*, 1965, Rapp. IV, s. 77.; Buchholz-Karageorghis, *Altaegais und Altkypros*, s. 134.

Mısırlılar tarafından Hiksoslar'ın memleketten çıkarılmalarından ve Kıbrıs'ta mağlûp edilmelerinden sonra Kıbrıs'ın Mısır'ın yüksek hâkimiyeti altına girdiği anlaşılıyor. M. Ö. 1504-1450 arasında hükümdarlık yapmış olan Thutmosis III devrine ait Karnak tapınağındaki zafer listesinde kralın muhtelif harp seferleri sonunda mağlûp ettiği ülkeler arasında "Alašia = Kıbrıs"ın adı da geçmektedir³⁵. Thutmosis'ten itibaren Mısırlılar'ın 15. yüzyılda temin ettikleri *Pax Aegyptiaca* sayesinde Geç Bronz devrinde doğu Akdeniz barış devresine girmiş ve bu arada Kıbrıs'ta kültürel ve iktisadî sahada büyük gelişme olmuştur³⁶. M. Ö. 14. yüzyılın birinci yarısına tarihlenen El-Amarna tabletlerinde Alašia, yani Kıbrıs kralı Mısır kralına 8 mektup yazmıştır ki, bunlar yayımlanmıştır³⁷. Bu mektupların üçünden aldığımız parçalar Kıbrıs'la Mısır arasındaki ilişkileri açıklamaya yarayacaktır.

I. Mektupta Alašia kralı şöyle demektedir:

"Mısır kralına, kardeşime, Alašia kralı şöyle diyordu; senin kardeşin ben iyiyim. Sende iyi olasın. Evine, eşine, çocuğuna, atına, arabana ve senin ülkenin ortasında en yüksek derecede selamet (dilerim).

Sonra şöyle haber aldım ki, babanın evinin tahtına oturmuşsun barış içinde. Ve ben kardeşimin selâmından haberdar oldum ve sana hediye olarak 200 talent bakır getireceğim. Şimdi son gönderdiğim 10 talent bakır ve önüne tepsiyi koyan habercimi (ulağımı) çabucak gönder ve bana yaz! ve seninle konuşan adamımı kardeşim lütfen alikoymıyasın! Onu çabucak geri gönder! ve her yıl benim habercim senin huzuruna gelsin ve sana gelince, senin habercin gelecekte, her yıl benim huzuruma gelsin".

II. Mektupta ise selâm ve yine iyi dileklerden sonra şöyle diyor: "Bak, benim kardeşim, sen bana yazdınsa "niçin senin habercini benim huzuruma göndermedin?" Şöyle bil ki, senin kurban bayramına başladığından haberdar olmadım. Böylece yüreğine bu hususta her hangi bir üzüntü düşmesin. Zira, şimdi işittiğimden, bak, habercimi

³⁵ Bk. Dikaios, *ayn. esr.*, s. 29

³⁶ Bk. E. Sjögqvist, *ayn. esr.*, s. 189.; Buchholz-Karageorghis, *ayn. esr.*, s. 134 vdd.

³⁷ Bu mektuplar M. Ö. 2. bine ait tercüme edilebilen yegâne tarih vesikalarıdır. Bk. tercüme V. Y. Knudtzon, 1915, s. 278 vdd.; H. Th. Bossert, *Altıkreta*, s. 63 vdd.

senin huzuruna gönderiyorum ve hattâ sana ulağım vasıtasıyla 100 talent bakır gönderiyorum. Ayrıca şimdi ulağım (sana) eşya getiriyor, uşu ağacından bir karyola, altınla kaplanmış ve bir araba ...
 Aramızda iyi olan her şey olmalıdır ve benim habercim senin huzuruna ve senin ulağın benim huzuruma gelsin”.

III. Mektupta karşılıklı selâm ve iyi dileklerden sonra Kıbrıs kralı şöyle demektedir:

“Kardeşim, bak, kendi habercimi senin habercinle birlikte Mısır’a gönderdim. Sana 500 talent bakır gönderiyorum, kardeşim bunu ben sana hediye olarak gönderiyorum. Kardeşim bakırın az olmasından dolayı kalbine üzüntü düşmesin. Zira ülkemde, efendim Nergal’in eli memleketimin bütün insanlarını öldürdü ve böylece bakırı hazırlayacak kimse yok Sen benim kardeşimsin! Kardeşim bana çok miktarda gümüş gönderecek her halde. Bana tanrılar gümüşü ver, böylece ben de kardeşime, sen ne istiyorsan hepsini göndereceğim.

.....

Ve daima olan sözleri kardeşim hepsini yerine getirecek ve senin bana söylediğın bütün sözleri yerine getireceğim. Chatti (Hitit) kralı ve Şamhar kralı ile irtibata girme Senin habercin olan bir oğul gibi geldi ve benim habercim sana bir oğul gibi geldi”.

Ve nihayet VI. Mektupta şu kısım ilgi çekicidir:

“Kardeşim niçin bana bu sözü söylüyorsun, onu (o işi) benim kardeşim bilmezmiydi?” Lukki (Lykia) ülkesi adamları sene be sene memleketimden bir küçük şehir alırlarken, ben böyle her hangi bir şey yapamadım.

Kardeşim, bana diyorsun ki, “Senin ülkenin adamları onlarla beraber”. Fakat kardeşim, onların (benim memleketimin) onlarla birlik olduklarını bilmiyorum. Eğer benim ülkemin adamları onlarla beraberse, bana yaz ve ben onlara istediğini yapacağım. Sen benim ülkemin insanlarını tanımazsın. Ben böyle bir şey yapmadım. Fakat benim ülkemin adamları buna rağmen yaptılarsa, sen arzu ettiğini yap

.....

Görüldüğü üzere, Alaşia (Kıbrıs) kralı Mısır kralına bu mektuplarda “kardeşim” diye hitabettiği gibi karşılıklı olarak haberci veya elçi gönderdiğini, büyük miktarda bakır ve çeşitli hammadde ve eşya göndermekte olduğunu ve karşılık olarak da gümüş vs. istediğini ifade etmektedir. Bazı diplomatik ifadelerle eşitlik havası yaratılmak isteniyorsa da, her sene gönderilen hediyeler, tebriklerde gösterilen ihmallerden özür dileme tarzı, bir kısım Kıbrıslılarla Lykialılar’ın Mısır’a karşı yaptıkları düşmanca hareketlerden dolayı Mısır kralının istediğini yapmakta serbest olduğunun bildirilmesi Kıbrıs’ın M. Ö. 14. yüzyılın ilk yarısında Mısır’ın bir vasal krallığı durumunda olduğunu gösteriyor.

Diğer taraftan Boğazköy’de bulunmuş olan Hitit metinlerinde ilk defa M. Ö. 1400 tarihlerinde Alaşia (Kıbrıs) geçmektedir³⁸. Hernekadar Hattuşiliş III zamanına ait metinlerde Alaşia siyasi suçluların sürgün edildiği bir yer olarak zikredilmekte ise de, adanın M. Ö. 14.yy. da devletler hukuku bakımından haiz olduğu mevki açık değildir³⁹. En yeni Hitit vesikalarının ispatlandığına göre, ancak Tudhaliya IV ada üzerinde hâkimiyet kurmuş ve bu itibarla da Hitit devletinin geç devrinde Alaşia ile bir muahede yapılmıştır (Bk. H. Otten, ayn. yer). Zira Madduwatta metninde Alaşia’nın Hitit devletine ait olduğu ve Alaşia’lıların haraç verdikleri kaydedilmektedir (H. Otten, ayn. esr., s. 10 vd.). Başka metinler ise (KBO XII, 39) Alaşia-Kıbrıs’ın genellikle siyasi mültecilerin ve sürgünlerin ikamet ettikleri bir yer ve muahede maddelerinde vasal bir krallık olduğunu gösteriyor (H. Otten, ayn. esr., s. 11 vd.).

Tuthaliya’nın halefi Arnuvanda (1220-1190) veya Şuppiluliuma II’ye (1190-1180) ait olan (548/t=KBO XII, 38) diğer bir vesikada şu şekilde Alaşia’nın zaptından ve haraca bağlanmasından bahsedilmektedir⁴⁰.

Sonra zevcelerini, oğullarını⁴¹,
[hizmetkârlarını] yakaladım. Bütün malları,
[gümüş, al]tın, bakır ve bütün insana ait ganimetleri

³⁸ A. Götze, *Kleinasiens* 2, s. 101, Anm. 6.; *Kleinasiat. Forsch.* I, s. 167.; H. Otten, *Neue Quellen zum Ausklang des Hethitischen Reiches*, *MDOG*, Nr. 94, 1963, s. 10.

³⁹ H. Otten, *ayn. esr.*, s. 10.; Bk. F. G. Maier, *ayn. esr.*, s. 26.

⁴⁰ H. Otten, *ayn. esr.*, s. 13 vdd.

⁴¹ H. Otten’in almanca tercümesinden tarafımdan, türkçe’ye çevrilmiştir.

bir araya toplattım; onları Hattuşa'ya sevk ettim. Alaşiya ülkesini fakat olduğu yerde tab'a ve vergi mükellefi yaptım; vergi olarak fakat ona yükledim.

[] Alaşiya ülkesi kralına ve Pidduri'ye Arinna, güneş tanrıçası ve Tabarna-Büyük kral, Arinna, güneş tanrıçası rahibi için bu vergi devamlı olacaktır.

[] altın, bir talent bakır, üç

[] Arinna'nın güneş tanrıçası için

[] Altın, bir talent bakır, üç

[] Zippalanda fırtına tanrısı için

H. Otten'in belirttiği gibi (ayn. esr., s.14) Kıbrıs krallık saray mensuplarının yakalanması, sivil halkın esir olarak sürülmesi Hitit ordusunun Alaşiya-Kıbrıs adasına çıkmış olmasını gerektirir. Bu, nominal olarak, Hitit devletinin yüksek hâkimiyetini tanımış ve vergiye bağlanmış olmaktan daha ileri bir durumdur. Öyle anlaşılıyor ki, Hititler Alaşiya'yı fiilen hâkimiyet altına almışlar, Hitit tanrılarına ağır vergi ödemeye mecbur tutmuşlar, fakat yine de Alaşiya kralını vergi vermekle yükümlü olarak yerinde bırakmışlardır⁴².

Boğazköy arşivinden Prof. Otten'in yayınladığı Hitit devletinin sonlarına ait yeni kaynaklardan diğer bir vesikada (KBO XII, 38, Rs.III) ise şöyle denmektedir⁴³:

“(Orduyu) seferber ettim
ve denize çabuk ulaştım
ben, Šuppiluliuma, Büyük kral.
Ve Alaşiya gemileri bana karşı durdular,
denizin ortasında üç defa savaşa.
Denizin ortasında onları yakaladım
ve gemileri ateşe vermek suretiyle
onları imha ettim.
Fakat sonra ben nasıl ki
..... ulaştım,
Alaşiya'dan düşmanlar bana geldi.
Savaş için sürü halinde (bana) karşı.
..... onun için ben inşa ettim.

⁴² H. Otten, ayn. esr., s. 15.

⁴³ H. Otten, ayn. esr., s. 20 vdd.

Šuppiluliuma, büyük kral, bu daimi kaya tapınağını”.

Burada açık bir şekilde görüldüğü üzere, son Hitit kralı Šuppiluliuma (1190-1180) Alaşiya-Kıbrıs’a karşı üç deniz savaşı vermiş ve düşman gemilerini imha etmek suretiyle Kıbrıslılar’ı denizde mağlup etmiştir. Deniz savaşından sonra ulaştığı bir yerde tekrar kitleler halinde Alaşiya’dan gelen düşmanlarla karşılaştığına göre, bu deniz savaşından sonra karaya, yani adaya çıkan Hitit ordusu Alaşiya-Kıbrıs ordusu ile karşılaşmış olmalıdır. Metnin bunu takip eden kısmından Hitit kralının galip geldiği anlaşılmaktadır.

Alaşiya-Kıbrıs kralı El Amarna mektuplarında Mısır kralına, Hitit kralıyla münasebetler kurmamasını tavsiye ediyordu⁴⁴. Bundan başka yine Amarna mektuplarından Lukka’larla Alaşiyalılar’ın Mısır’a tecavüzde buldukları anlaşılmaktadır⁴⁵. Daha sonra Mısır’a karşı akın eden deniz kavimleri arasında da Alaşiya- Kıbrıslılar görülmektedir⁴⁶.

Bütün bunlara göre, Šuppiluliuma I (1375-1335) zamanından itibaren büyük gelişme gösteren Hitit devletinin nüfuz sahasına dahil olan Kıbrıs, Hattuşili III (1275-1250) devrinde vasal bir devlet olmuş ve Tudhaliya IV (1250-1220) tarafından zaptolunarak kesin şekilde hâkimiyet altına alınmıştır. Muhtemelen bu kralın ölümü üzerine Alaşiya-Kıbrıs kralı isyan etmiş ve Šuppiluliuma II Hitit hâkimiyetini yeniden kurmak için bir sefer tertip ederek, gerek denizde ve gerekse karada Kıbrıs ordusunu mağlûp etmiştir. Bu durum bize M. Ö. 14. yy.ın başlarından Hitit devletinin sonuna kadar Kıbrıs’ın Hitit devletine bağlı kaldığını gösterir. En ilgi çekici tarafı ise, Hitit kralının devletin en zayıf ve kritik zamanında Kıbrıs’a büyük bir sefer yapmış olmasıdır ki, bu bize Kıbrıs’ın Hitit devleti için ne kadar hayati bir rol oynamış olduğunu ispat eder⁴⁷.

Mısır’ın M. Ö. 2. binin ortalarına doğru Doğu Akdeniz’de sağladığı barış sayesinde Kıbrıs’da gerek iktisadi ve gerekse kültürel

⁴⁴ Bk. Yuk. s. 103.

⁴⁵ Bk. Yuk. s. 103. Kıbrıs’ın bir taraftan Mısır’a diğer taraftan Hititler’e tâbi olması, iki büyük kuvvet arasındaki mevkii hakkında tam bir fikir edinmeyi güçleştiriyor. İhtimaldir ki, Hititler daha çok Kıbrıs’ın kuzey bölgelerine sahip olmuşlardır.

⁴⁶ Bk. s. 103 ve not 53.

⁴⁷ Krşl. H. Otten, *ayn. esr.*, s. 21 vdd.; H. G. Güterbock, *The Hitite Conquest of Cyprus reconsidered*, *JNES*, 26/2 (1967), s. 73 vdd.

sahada büyük gelişmeler göstererek komşu memleketlerle geniş çapta ilişkiler kurmuştur⁴⁸. Fakat M. Ö. 1400 yıllarında Knossos'un tahribinden sonra Doğu Akdeniz'de yeni bir faktör olarak Mikenliler meydana çıkmıştır ki, bunlar Giritliler'in yerlerine geçmişler ve Doğu Akdeniz ticaretini ellerine geçirmişlerdir⁴⁹. Mikenliler'in Doğu Akdeniz'deki ilişkilerinde özellikle Kilikya ve Yukarı Suriye-Ugarit ile olan ticarî münasebetlerinde Kıbrıs'ın bir aracı rol oynadığı görülüyor. Bu devir Mısır'da 19. sülaleye rastlar. Haremheb ve ondan sonra gelen Seti I (1313-1292) devirlerinde Mısır, Filistin ve Suriye'yi tekrar ilhak etmiştir. Hititler de bu devirde çok kuvvetlenmişlerdir (Muvatalli zamanı). Bu devre ait bazı Ahhiyava metinlerinden Mikenler ile Hititler arasında birtakım anlaşmazlıklar ve muahedelerden bahsedilmektedir. Bu devirde Kıbrıs'ın durumu değişmemiştir. Akıllı politikacılar devrin bu iki kuvvetli rakibi arasında bir denge kurabilmişler ve özellikle adadaki Miken menfaati bu hususta rol oynamıştır.

Mısır-Hitit münasebetleri M. Ö. 1288'de Kadeş savaşı ile altüst olmuşsa da, Kadeş muahedesinden sonraki elli yıl Doğu Akdeniz ülkeleri için bir altın devri olmuştur. Üç büyük kuvvet olan Aka, Hitit ve Mısır arasında bir denge sağlanmış ve aralarındaki ilişkiler sıklaşmıştır. Bu devirde kültürel ve ticarî alışverişin çok arttığı görülmektedir. Coğrafi mevkii bakımından bu üç kuvvetli devletin arasında bulunan Kıbrıs'ın durumundan fazlasıyla faydalandığı şüphesizdir. Nitekim bu devre ait Enkomi mezarları Alaşiya'nın zenginliği hakkında yeterli fikir vermektedir (Res. 19). Hititlerin bu devirdeki kuvvetli etkileri metinlerde görülmekte ise de, arkeolojik buluntular bunu fazla desteklememektedir. Enkomi'deki buluntular Hitit tesirini göstermiyor. Bundan Hititler'in belki daha çok Kıbrıs'ın kuzey ve batı bölgelerinde tesirli olduklarını anlıyoruz. Ancak, İsveçliler'in Ajos Yakovos ve Enkomi'de yaptıkları kazılarda ele geçen ve profesör C. M. Fürst tarafından yayınlanmış olan Geç Kıbrıs I ve II'ye ait antropolojik malzeme çok önemli sonuçlar vermiştir⁵⁰. Ajos Yakovos ve Enkomi'de Orta Kıbrıs IIIc'den Geç Kıbrıs IIc'ye kadarki devre ait

⁴⁸ Bk. E. Sjöqvist, *Problems of the Late Cypriote Bronze Age*, 1940, s. 189.; V.; Karageorghis, *The Mycenaean Origins of the Cypriote Culture*, s. 77.

⁴⁹ E. Sjöqvist, *ayn. esr.*, s. 201.; V. Karageorghis, *ayn. esr.*, s. 77 vd.

⁵⁰ C. M. Fürst, *Zur Kenntnis der Anthropologie der prähistorischen Bevölkerung der Insel Cypern*, *Lunds Univ. Arsskrift* Lund, 1933.

bütün kafataslarından 40 tanesi brakisefal, 11 i mezosefal ve 3 de dolikosefaldir. Bu durum bize her iki yerde homojen ve birbirine benzeyen insanların M. Ö. 17. yy.dan beri buralarda oturmuş olduklarını gösterir. Eski Anadolu halkının da dahil olduğu ırk grubunun çoğunlukta olduğu görülmektedir. Fürst'e göre bu kafataslarının Asine ve Miken'de Orta ve Geç Hellas mezarlarında bulunan mezosefal ve dolikosefal kafatasları ile hiç bir ilgisi yoktur. Buna göre, Kıbrıs'ta Orta Bronz devrinden Geç Kıbrıs II'ye kadar ırk bakımından bir değişiklik olmamış ve adanın ortasındaki Ajos Yakovos ile Enkomi'de aynı insanlar yaşamıştır. Bunlar brakisefal tipinde olup, aynı devirdeki Yunanistan Aka halkına benzememektedir. Lapithos'ta bulunan Erken Bronz devrine ait kafatası parçalarından brakisefal tipin çok eskiden beri mevcut olduğu anlaşılmaktadır⁵¹.

Bu araştırma sonucu çok önemlidir; zira bu durum Kıbrıs adasının Geç Kıbrıs II devrinde Mikenliler tarafından kolonize edilmediğine dair mevcut arkeolojik delilleri kuvvetlendirmektedir. Böyle bir kolonizasyon mevcut olsaydı, Enkomi gibi en çok Miken etkisinde kaldığı ileri sürülen bir şehirde Aka-Miken halkından bazı antropolojik kalıntıların bulunmuş olması lâzım gelirdi. Enkomi ve Kition'daki emporionlar Kıbrıs'ın bir Aka kolonizasyonuna hedef olduğunu ispat etmez. Bu iskân kültürel, ticari ve belki de bir dereceye kadar siyasi idi; fakat hiç bir şekilde etnik mahiyette bir kolonizasyon olmamıştır. Başlangıçta ithal malı Miken keramiğinden sonra bir Levant-Helladic keramik türü meydana çıkmıştır ki, bu keramik ya bölgede yerleşmiş Miken'li ustalar tarafından, yahut ta Miken keramiğinin yerli ustalar tarafından taklit edilmiş olmasıyla meydana getirilmiştir⁵². Gerek Güney Anadolu'ya, gerekse Yukarı Suriye'ye ihraç edilen bu keramiğin imalât merkezinin Kıbrıs adasında olması da ihtimal dahilindedir (Res. 20). Diğer taraftan Enkomi gibi en çok Miken etkisinin olduğu ileri sürülen bir şehirde Miken surları yahut ta tipik Miken kubbeli mezarları bulunmamıştır (Res. 21-22). Bu durum da etnik mahiyette bir Miken kolonizasyonu'nun Kıbrıs'ta ka-

⁵¹ E. Sjögvist, *ayn. esr.*, s. 205.

⁵² Krşl. V. Karageorghis, *The Mycen. Orig. Cyp. Cultur*, XII. *Congr. Int. Scien. Hist.* 1965, s. 77 vd. Bu tebliğe karşı kongrede ilmi müdahalede bulunmuştum. Bk. F. Schachermeyr, XII. *Congr. Int. Scien. Hist.* 1965, V/Actes, s. 591 vd.; Krşl. F. G. Maier, *ayn. esr.*, s. 25, 27.

bulüne engel teşkil etmekte ve daha ziyade ticarî mahiyette Miken emporyonlarının mevcudiyetini açıklamaktadır ^{52a}.

Yine İsveç'lilerin Enkomi ve İdalion'da yaptıkları kazılarda Kıbrıs-Girit hece yazısı ile yazılmış kitabeleri Prof. A. W. Persson incelemiş ve özellikle mezar vazoları üzerindeki isimlerin bir kısmını Anadolu, bilhassa Frigya ve Karia menşesine bağlamıştır. Böyle bir yorum Fürst'ün antropolojik neticelerini teyit etmektedir (Res. 29, 30, 31, 32).

M. Ö. 1225-15 yıllarında Libyalılar'la birlikte Akaivaşa, Turuşa, Lukka ve Şardanalar gemileriyle Nil deltasında görünmüşler ve karaya çıkmak istemişlerse de muvaffak olamamışlardır. Lukkalar ile birlikte Alaşiyahlar'ın da bu harekete katılmaları muhtemeldir (Bk. yuk. s. 103). Zaten bu Deniz Kavimleri akınlarında "Denizdeki adalar halkı"nın araba, gemi ve bütün varlıklarıyla göç ettiklerinden söz edilmektedir. Bir müddet sonra ise, başka bir ittifak şeklinde ikinci bir taarruzla Ege Göçleri başlamış ve Mısır'a kadar gitmiştir ki, bunu Ramses III (1198-1167) Medinet Habu'daki tapınağının duvarlarındaki kitabede şu şekilde bildirmektedir:

"Hatti'den itibaren hiç bir ülke onların önünde duramadı.

Kode, Karkamiş, Arzava, Alaşiya tahrip edilmişlerdi."

İşte deniz kavimlerinin bu hareketi 1200 yılına kadar kesintisiz gelişen Kıbrıs kültürü ve tarihi için bir dönüm noktası olmuştur. Esasen aynı büyük hareketin tesiri ile vukua gelen ayaklanmalar yahut ta Trak kavimlerinin aynı tarihlerde Anadolu'ya göç etmeleriyle yerli Anadolu kavimleriyle birlikte yaptıkları hücumlarla Hitit imparatorluğu imha edilmiştir. Akalar'ın, Truva'ya karşı yaptıkları sefer ve oradaki VIIA katının tahribi de aynı olaylarla ilgili olsa gerektir ⁵³. M. Ö. 12. yy.ın başından itibaren Kıbrıs'ın batı ile olan ilişkisinde yeni bir durum meydana çıkmıştır. Bu devre kadar adayı ticarî gelişmelerin bir üssü olarak kullanan Mikenliler artık kuvvetli bir Hitit devleti olmadığından kolonize etmek imkânını bulmuşlardır ⁵⁴. Akalar'ın doğuya ve adaya yerleşmeleri Truva harplerinin son bulması ve Truva kahramanlarının Güney Anadolu'-

^{52a} Krşl. Buchholz-Karageorghis, *Altaegäis und Altkypros*, s. 138.

⁵³ K. Bittel, *Grundzüge Vor-und Frühgeschichte Kleinasiens*, s. 74 vd.

⁵⁴ Bk. V. Karageorghis, *The Mycen. Orig. Cyp. Cultur.* s. 78.; Buchholz-Karageorghis; *Altaegäis und Altkypros*, s. 135.; Krşl. E. Sjögqvist, *qyn. esr.*, s. 208.

ya gelerek burada şehirler kurduktan sonra (Tevkros'un Kilikia'da ve Kıbrıs'taki Soloi gibi) Kıbrıs'ta da şehirler kurmaları daha doğrusu eski kuruluşları kolonize etmeleri şeklinde olmuştur. Fakat bunlar şüphesiz saf Akalar değildi. Nitekim tahkimat, mezar tipleri ve dinleri Anadolu'ya işaret etmektedir (Res. 23-24). Frig devri Alişar'ı ile İdalion arasındaki benzerlikler, ölü gömme âdetleri, boğa üzerindeki fırtına tanrısı Anadolu panteonunun en önemli unsurudur⁵⁵. Homeros'un Temese, yani Tamassos'da bakır çıkararak insanların yabancı bir dil konuştuklarını yazması da henüz o devirde halkın Yunanca konuşmadıklarını ispatlar (Res. 25). Zaten yerli Kıbrıs dilinin adada Roma devrine kadar yazılıp konuşulduğu anlaşılmaktadır⁵⁶. Kıbrıs'ın iskân tarihi bakımından yazılı kaynaklar bizi doğrudan doğruya Ege bölgesine götürmektedir. Evans demir çağının başlaması ile M. Ö. 11. yy. da yeni bir göç dalgasının Ege'den Kıbrıs üzerine vaki olduğunu belirtmiştir. Kuruluş efsaneleri arasında Arkadyalılar'ın göçleri hakkındakiler birinci mevki almaktadır. Önemli olan ve belki de doğru olan kayıtlar Kıbrıs'ın kuzey kıyısındaki Teukros'un karaya çıkış yeri olan Ἀχαίων ἀκτῆ (Aka kıyıları) dır. Buradan Aka göçlerinin kuzey kıyısı boyunca devam ettiği ve Attika'lı heros'un adıyla münasebete sokulan Akamas burnunda son bulduğu anlaşılıyor. Batı sahili boyunca Arkadyalı Agapenor Paphos'a gitmiştir. Herodot ve Strabon'daki kayıtlar da Peloponez'den vaki olan kolonizasyonu doğrularlar⁵⁷. Kaynaklar Grekler'in Kıbrıs'a göçünü Truva harplerinden sonraya koymakta ve yeni araştırmalar ise M. Ö. I. binin başına tarihlemektedirler. Bu hususta en önemli neticeyi lehçe araştırmaları vermektedir. Kıbrıs'ta bulunmuş ve hece yazısıyla yazılmış kitabeler hiç bir şüphe götürmeyecek şekilde Arkadya lehçesiyle büyük benzerlik göstermektedir. Şu halde vaktiyle bütün Peleponnes yarımadasını iskân etmiş olan Akalar, Dorlar tarafından yurtlarından atılmışlar ve doğuya göç ederek Kıbrıs'a gelmişlerdir. Zira Peloponnes'in ortasında dağlık bölgeyi teşkil eden Arkadya, Dorlar tarafından işgal edilmemiş ve burada Aka lehçesi saf ve katıksız korunmuştur. Ayrıca yerli hece yazısı ile bu kitabeler yazılmış olduğundan, Fenike alfabesinin Grekler tara-

⁵⁵ Bk. E. Sjöqvist, *ayn. esr.*, ayn yer.; Krşl. F. G. Maier, *ayn. esr.*, s. 28 vd.

⁵⁶ Bk. Yuk. s. 100.; E. Sjöqvist, *ayn. esr.*, ayn. yer.; V. Karageorghis, *The Mycen. Orig. Cyp. Cultur*, s. 78.

⁵⁷ Busolt, *Gr. Gesch.* I², s. 318 vdd.; Ed. Meyer, *Gesch. des Altertums* II, s. 219-228.; Meister, *Gr. Dialekt.* II, s. 126 vdd.

findan kabulünden önce bu göç vaki olmuş olmalıdır⁵⁸. Dorlar tarafından Girit M. Ö. 12. yy. dan önce, iskân edilemeyeceğinden, çok daha doğuda bulunan Kıbrıs daha önce kolonize edilmiş olamaz. Tarihi olayların ışığı altında Kıbrıs'ın M. Ö. 1000 yıllarında kolonize edildiği kabul edilmektedir⁵⁹. Yerli Kıbrıs kültürünün kuvvetini koruduğu ve etnik bakımdan büyük değişiklik olmadığını yerli dil ve yazının devam etmesi ve arkeolojik belgeler ispatlamaktadır⁶⁰. Şüphesiz zamanla yerli halkla Grekler arasında karışım kaynaşmalar olmuştur. Tahminen aynı tarihlerde vukua gelen bir deprem sonunda Kıbrıs'ın Geç Bronz devri şehirlerinin çoğu harap olmuş ve bazı şehirler çeyrek yy. iskân edilmemiştir. (Bk. Res. 26-27).

Kıbrıs ve Fenikeliler:

Bir zamanlar Fenikeliler Kıbrıs'ın en eski sakinleri olarak kabul edilmişti. Zira o zamanlar Kıbrıs'ın en eski halkı hakkında hiç bir şey bilinmediği gibi, Fenike etkisinin ve kültürünün önemine olduğundan fazla değer verilmekteydi. Daha sonra arkeoloji araştırmaları başka sonuçlar vermiştir. Fenikeliler'in Kıbrıs'ı kolonize etmeleri muhtemelen Asurlular'ın baskısı altında kalmaları sebebiyle olmuştur. Fenike'nin Kıbrıs üzerindeki etkisinin ancak Demir çağında M. Ö. 1000 yıllarında başlamış olduğu ispat edilmiştir. Ohnefalsch-Richter ilk önce Fenikeliler'den önceki kültürü Grek-Fenike kültüründen kesinlikle ayırmışlardır. Bununla beraber Fenikeliler'in Miken devrinde Kıbrıs'a gelmiş oldukları kabul edilebilir (Ed. Meyer, *Geschichte des Altertums II*, 221 vd.). Kıbrıs'taki en önemli Fenike şehri olan Kition, Miken devrine gitmektedir (RE.XI, 536). Bu şehrin kuruluşu hakkında açık bir bilgi yoktur. İsim Sami dilden gelebilir. Öyle anlaşılıyor ki, burası Fenikeliler'in ilk müstahkem üssü idi. Tarihi devirlerde Fenikeliler'in en kuvvetli dayanak noktası olmuştur. Fenike dilinin Kıbrıs'ta yayılışı hakkında kitabeler delil teşkil etmektedir. Fenike kitabelerinin çoğu M. Ö. 4. yy.'a ait olup Kition, İdalion, Tamassos, Lapithos ve Galgai'de bulunmuştur. M. Ö. 5. ve 4. yy.da

⁵⁸ Meister, *ayn. esr.*, s. 126.; O. Hoffmann, *Griech. Dial. I*, 1891.; Bechtel, *Die Griech. Dialekten*, Berlin 1921, s. 394-454.; A. Erzen, Das Besiedlungsproblem Pamphylens im Altertum, *Arch. Anzeiger*, 3 (1973), s. 397 vd. ve orada verilen literatür.

⁵⁹ Bk. A. Erzen, *ayn. esr.*, s. 398.

⁶⁰ Bk. E. Sjöqvist, *ayn. esr.*, s. 208 vd.

Grek ve Fenikeliler arasındaki kuvvetli gerginlikten mücadele olmuştur. Her iki kavmin yayılma sahalarının birbirleriyle çatıştığını daha doğrusu burada her iki kavmin dil ve kültürünün birbiriyle çatıştığını görmekteyiz. Zira burada yalnız diller arasında değil, kültürler arasında da tezaadın mevcut olduğunu görüyoruz. Fenike dilinin ne kadar müddetle konuşulan dil olarak Kıbrıs'ın bir kısmında devam ettiğini bilemiyoruz. Helenistik devirde Ptolemayos II zamanına kadar devam ettiği anlaşılıyor.

Fenikeliler'in doğu kültürünü aracılık etmek suretiyle batıya tanıtarak büyük etki yaptığı ileri sürülmüştür. Buna karşı reaksiyon olarak Fenike sanatının bağımsız bir sanat olduğu ve özellikle Kıbrıs'ta Amatus, İdalion, Kurion ve Salamis'te ele geçen ve M. Ö. 8. ve 7. yy.a tarihlenen Mısır ve Asur üslubu etkisi gösteren eserler Fenikeliler'e mal edilmiştir. Fenikeliler bir kısım ön Asya sanat şekillerini nakletmişlerdir. Kıbrıs'ın kendine özgü plastik eserlerinin üslubunda bunu görmek ve Kıbrıs'ın arkaik devirde aracı bir rol oynadığını müşahede etmek mümkündür (Bk. Res. 33-34) ⁶¹.

Kıbrıs'ta Assur Hâkimiyeti:

M. Ö. I. binde Kıbrıs tarihinde tespit edilen ilk olay adanın Asur kralı Sargon II tarafından M. Ö. 715 yılında zaptedilmiş olmasıdır. Kıbrıs'ın yedi şehir kralının M. Ö. 707'de Sargon'a bağlılıklarını arzetmeleri hakkındaki vesikalar sabittir. Sargon Kition'da stelini dikirmiştir ki, bu anıt Berlin Müzesindedir. Asur metinlerinde şu şehirler geçmektedir: Kurion, Soloi, Paphos, Salamis, Chytrai, İdalion, Tamassos, Kition, Ledrai. Bu devirde Kıbrıs'ın şarkkâri (orientalisan) üslupta aracı bir rol oynadığı anlaşılıyor. Diğer taraftan Kıbrıs kültürünün de doğu-batı kültürünün bir karışımı olduğu tanrı adlarında da görülmektedir. Zira Grek tanrıları Kıbrıs'ta çift isimlidir. Zeus-Baal, Herakles-Melkart, Apollo-Reşef'tir. Özellikle Aphrodit-Astarte-İştâr ismini taşır ki, tanrıçanın Paphosta'ki esas kutsal yeri, mabedi Akalar'dan önceki zamana gider ⁶².

M. Ö. 612'de Asur devletinin yıkılmasından sonra Kıbrıs'ın Mısır ile olan ilişkisi yeniden ön safa geçmiştir. Amasis tarafından (569-526) Kıbrıs'ın zaptedildiği anlaşılıyor (Herodot, II 182; Diodor, I, 68. 6).

⁶¹ Bk. F. G. Maier, *Cyperm*, s. 39 vd.

⁶² Bk. F. G. Maier, *ayn. esr.*, s. 29 vd., 32 vd., 34 vd.

Pers Hâkimiyetinde Kıbrıs:

Amasis'in ölümünden sonra Persler Kambyses'in idaresi altında Mısır üzerine yürüyünce Kıbrıs prensleri kendiliklerinden yeni devlete tabi oldular (M. Ö. 525) ve sonraki devirde Fenike ile Kıbrıs limanları da Pers'lerin başlıca filo üslerini teşkil etti. İç işlerinde ve şehirlerin otonomilerinde önemli bir değişiklik olmadı. Ptolemaios I zamanına kadar (312) otonom sikkeler basılmıştır.

Pers hâkimiyeti zamanında Grekler ağır bastığı için tezat halinde bulunan Samî elemanlara Persler imtiyazlar tanımıştır. Bu durum da muhtelif defalar açık mücadele şeklinde kendini göstermiştir.

M. Ö. 500 yılında Pers imparatorluğuna karşı yapılan İonia isyanına başta Salamis olmak üzere Kıbrıs'ın Grek şehirleri derhal katıldılar. Kıbrıs (499-498)'e kadar bir yıl için bağımsız kaldı⁶³. İonia isyanı Marmara (Boğazlar) bölgesinde süratle yayılmıştı. Marmara bölgesi ve Kıbrıs yöresi Pers imparatorluğunun hassas bölgeleri ve jeopolitik bakımdan vazgeçilmez sahaları idi. Bundan dolayı Pers idaresi isyanın asıl kaynağı Milet'ten önce, derhal bu iki bölgeye Kıbrıs ve Marmara bölgesine askerî kuvvetler göndererek, buraları tekrar hâkimiyet altına almıştır (498-497). Aynı zamanda, böylece Milet üzerine yapılacak deniz seferine Kıbrıs, Persler'e bağlı olarak katılmak zorunda kaldı. Xerxes'in (M. Ö. 480) Yunanistan seferine Kıbrıs 150 gemi vermiştir⁶⁴. Kimon'un M. Ö. 466'da yaptığı Eurymedon savaşı sırasında Kıbrıs Pers filosunun üssüdür. M. Ö. 459-458'de bir Atina filosu Kıbrıs'ı tekrar harekât üssü olarak emniyet altına almak istemiştir. Fakat filo Mısır'da Persler'e karşı çıkan isyanı desteklemek üzere, buradan ayrılınca Kıbrıs derhal Persler'in eline geçti ve Mısır harekâtı için üs olarak kullanıldı⁶⁵. Yine Mısır'a karşı tasarlanan büyük bir harekâtın bir kısmı olarak M. Ö. 450'de meşhur Kimon'un komutasındaki Atina filosu Kıbrıs'ı ve buradaki Kition ve Salamis'i zaptetmeye çalışmıştır. Harekât esnasında Kimon ölmüş, askerî başarıya rağmen harekâtın devamından vazgeçilmiştir. Atina'nın

⁶³ Bk. H. Berve, *Griechische Geschichte*, 1931, Bd. I, s. 222.; H. Bengston, *Griechen und Perser, Die Mittelmeerwelt im Altertum I*, 1964, s. 44.; F. G. Maier, *Cybern*, 1964, s. 36 vd.

⁶⁴ Krşl. H. Bengston, *ayn. esr.*, s. 52.; F. G. Maier, *ayn. esr.* s. 38 vd.

⁶⁵ Bk. Bengston, *ayn. esr.*, s. 92.; F. G. Maier, *ayn. esr.* s. 39.

Sparta ile olan anlaşmazlığı dolayısıyla Kimon'un ölümünden sonra, Kallias barışı ile M. Ö. 448'de Perslerle sulh yapılmış ve Kıbrıs Persler'e bırakılmıştır⁶⁶. Bu barışta Perikles Ege denizinin egemenliğini ve Boğazların Atina'nın kontroluna geçmesini yeterli görmüş ve Doğu Akdeniz'de Persler'in üstünlüğünü kabul ederek, Antalya körfezinin batı ucundaki Beş adalar deniz sınırı olarak tespit edilmiştir.

M. Ö. 411-374 arasında yaşamış olan Salamis kralı Evagoras Kilikia'da topladığı ücretli askerlerle ve bu sıradaki siyasi durumdan yararlanarak Kıbrıs'ta bazı başarılar elde etmiş ve adayı tam bir bağımsız devlet haline getirmek istemişse de, neticede Salamis Persler tarafından kuşatılmış ve kendisi 7 yıllık bir idareden sonra M. Ö. 374-373'te katledilmiştir. Böylece Evagoras'ın kısa süren hâkimiyeti siyasi bir macera olmaktan başka bir netice vermemiş, Kıbrıs ne gerçek bir bağımsızlığa ne de bir sosyal refaha kavuşmuştur⁶⁷. M. Ö. 333 yılındaki İsos savaşından sonra Kıbrıs İskender hâkimiyeti altına girmiş ve 332'de Tyros şehrinin kuşatılması sırasında Kıbrıs gemileri İskender'e kıymetli yardımlarda bulunmuşlar ve böylece şehirler iç otonomilerini korumuşlardır. Büyük İskender'in ölümünden sonra ada daha az hareketli devirler geçirmiştir. İmparatorluğun taksimi sırasında Kıbrıs zenginliğinden ziyade, coğrafi ve stratejik mevkiinden dolayı Mısır'la komşuları arasında bir mücadele konusu olmuştur. Kıbrıs M. Ö. 58 yılında Cato tarafından Roma devletine ilhak edilmiş ve ilk önce Kilikia eyaletine katılmıştır. Roma imparatorluğunun 395'te ikiye bölünmesiyle Kıbrıs Doğu Roma İmparatorluğu sahasında kalmıştır.

Görüldüğü üzere, ilk çağda Kıbrıs –pek kısa ve geçici süreler hariç– bağımsız bir devlet olamamış, buna coğrafi durumu, büyük devletlere ve kültür çevrelerine yakınlığı engel teşkil etmiştir. Esasen Kıbrıs izole bir ada olmayıp, Güney Anadolu Hatay ve Suriye ile bir coğrafi ünite teşkil ediyordu. Bu bölge M. Ö. 2. binin ikinci yarısında Mısır, Mezopotamya, Anadolu ve Ege dünyası arasında yalnız muhtelif kültürlerin, iktisadi menfaatlerin birbirleriyle karşılaştığı ve keşiştiği bir yer değil, aynı zamanda askerî ve siyasi bakımdan da bir mihrak nokta olmuştur. Enkomi'deki yapıların ve buluntuların

⁶⁶ Bk. H. Bengston, *ayn. esr.*, s. 94.; E. G. Maier, *ayn. esr.*, 40 vd.

⁶⁷ Bk. H. Berve, *Gr. Gesch.*, Bd. II, s. 68, 98, 125 vd.; F. G. Maier, *ayn. esr.*, s. 41 vdd.

gösterdiği üzere, Suriye ve Anadolu'dan gelen etki çok daha kuvvetlidir. Muhtemelen bu iktisadî ve siyasî bağlantıdan ileri gelmektedir. Nitekim Hitit kralları, Şuppiliuma I (1375-1335)'den itibaren bu bölgede bir genişleme politikası gütmüşler, Kadeş'e kadar ilerlemişler ve bu arada Kıbrıs'ı da nüfuz sahasına katmışlardır. Bunda siyasî bir zorunluk vardı. Aynı tarihî zorunluklar dolayısıyla Atatürk, hayatının son yıllarında Hatay ve İskenderun bölgesini Türkiye'ye kazandırmıştır. Bunun ne kadar isabetli ve uzak görüşlü bir politikanın eseri olduğunu İkinci Dünya savaşı ve son yıllardaki olaylar ispatlamıştır.

Son Hitit kralı Şuppiliuma II'nin imparatorluğun çöküşünden çok kısa bir zaman önce, en kritik bir zamanda Kıbrıs'a askerî sefer yapmış olması, adanın Hitit devleti için ne kadar hayati bir rol oynadığını açıkça göstermektedir.

Buna karşılık 50 yıllık bir mücadeleden sonra, Atina M. Ö. 449'da Kıbrıs'ta bir zafer kazandı ve elinde Attik-Delos deniz birliğinin muazzam filosu bulunduğu ve kudretinin zirvesine ulaşmış olduğu halde, M. Ö. 448 Kallias barışı ile Kıbrıs'ı Persler'e bırakmıştır. Panhellenizm siyasetinin babası olan Perikles, Atina'nın en parlak devrinde Ege denizi üzerindeki hâkimiyet ve Boğazlar'ın kontrolü ile yetinerek, realist ve uzak görüşlü bir devlet adamı olduğunu göstermiş ve Kıbrıs'ı yine Anadolu'ya hâkim bir devlete bırakmak suretiyle, Doğu Akdeniz'de barışı Atina'nın yüksek menfaati için daha uygun bulmuştur. Eskiçağın yetiştirdiği en büyük devlet adamlarından biri olan Perikles'in eski Yunanistan'ın menfaatını her şeyden üstün tutmuş olmasından şüphe edilemez.

Son Hitit imparatoru Şuppiliuma II ile Perikles'in siyasî tutum ve davranışı Kıbrıs'ın ilkçağdaki tarihî mevkiini açıklamaya yeterlidir. Kıbrıs ilkçağda hiç bir zaman Yunanistan'a bağlanmamış, fakat ada çoğunlukla Anadolu'ya sahip kuvvetlerin hâkimiyetinde kalmıştır.

Roma devlet adamlarından ve hatiplerinden Cicero'nun bir cümlesini burada tekrarlamak yerinde olacaktır:

“Historia Vitae magistra est.”

“Tarih hayatın öğretmenidir.”

