

KONYA ŐEHİRİ İÇİNDEKİ ALÂEDDİN TEPESİNDE TÜRK TARİH KURUMU ADINA YAPILAN ARKEOLOJİK KAZILARIN MİMARİ BULUNTULARI

Arkeolog : MAHMUT AKOK

Konya Őehri içindeki Alâeddin tepesinin arkeolojik kazıları 1941 yılı Haziran ve Temmuz ayları içinde yapılmıŐtır¹.

Kazıları, o zaman Ankara'nın 22 kilometre güney doğusunda ve GölbaŐına yakın bir höyük olan (Karaođlan Höyüğü) üzerinde çalıŐan kazı heyeti yürütmüŐtür.

Bu heyetin baŐında, merhum Prof. Remzi Ođuz Arık bulunuyordu. Konya Alâeddin tepesi kazı heyetinde, o zamanın genç arkeologlarından, Őimdiki Ankara Arkeoloji Müzesi (Anadolu Medeniyetleri Müzesi) müdürü Raci Temizer ile, Arkeolog merhum Nuri Gökçe ve heyetin mimari Arkeolog Mahmut Akok görev almıŐ bulunuyorlardı².

Alâeddin tepesindeki bu kazılar, Konya İmar Müdürlüğü'nün tepe üzerinde, bazı yeni binaların kurulmasını düşünmesi üzerine baŐlamıŐtı. Belediye idarecileri, Alâeddin tepesini, ulu orta bir tepe kabul edip, eski bir yerleŐme yeri olamayacağını ileri sürüyorlardı. Kazı heyetimiz tepenin üzerinde ilk yaptıđı yüzey araŐtırmalarında elde ettiđi dökümanlara dayanarak, buranın bir höyük olacağını kesin olarak ilgililere bildirmiŐti.

Alâeddin tepesindeki ilk bilimsel arkeolojik çalıŐmaların amacı bu gerçeđi ortaya çıkarmaktı.

Anadolu tarih ve arkeolojisi ile uğraŐan bilim adamlarının direniŐleri, höyük kuruluşunda olan bu tepenin bađrında bir bölük

¹ Prof. Remzi Ođuz Arık'ın acıklı ölümünden sonra bu kazı çalıŐmalarına ait dökümanlar, merhumun ailesi tarafından, Prof. Arkeolog Tahsin Özgüç'e bırakılmıŐ idi. Sayın Tahsin Özgüç'te bizim böyle bir yayın yapma isteđimizle, lütf ettiler. Kendilerine, bu yardımlarından dolayı sonsuz teŐekkürler borçluyuz.

² Kazı heyetinde, o zaman Konya Müzesi Müdürü olan, Merhum Yusuf Akyurt ile, fotoğraf uzmanı Fazıl Önolda görevli idiler.

tarihî belgelerin bulunabileceği yolunda idi. Bunlar üzerinde gerekli ilmi çalışma yapılmadan, imara açmanın doğru olamayacağı tezini savunmuştu. Aşağıda açıklayacağımız araştırmaların sonucu gösterdi ki, Alâeddin tepesi bir höyüktür ve M. Önce 2000 yıllarından başlayan, orta Anadolunun tarihî iskân stratigrafisine uygun bir şekilde sıralı iskân edilerek, artıklarından bu günkü yüksekliğinde, geniş bir tepe biçiminde, bu höyük ortaya çıkmıştır.

Alâeddin tepesi denilen höyük, bugün kuzeyden güneye 450, doğudan batıya da 350 metre uzunluk gösteren, oval şekle yakın biçimde ve 20 metre yükseklikte bir tepedir. (Bakınız harita 1.)

Heyetimiz kazılar yapmak üzere Alâeddin tepesine geldikte, höyüğün üzerinde eski eser kalıntıları, kuzey tarafta eski sarayın bir duvar parçası³, ile Alâeddin Camii ve Türbesi bulunuyordu. Tepenin kuzey ve batı taraf eteklerinde de iç kale duvarlarından olan ve Alâeddin tepesini çeviren surların yığınları görülüyordu. Yeni yapı tesisi olarak ta, güney tarafında ve kısmen höyüğün eteklerinde iki ayrı bina halinde, Orduevi, bir kitle halinde, Halkevi binası ve ayrı bir yapı olarakta Özel İdareye ait sinema binası gözüküyordu.

Höyüğün ortasında ve en yüksek yerinde kısmen toprak içine gömülü, yakın zamanlarda tesis olunmuş, su tesis ve depoları da bir yapı kuruluşu olarak bulunuyorlardı. Tepenin birçok yerleri de Şehir Belediyesi tarafından toprak tesviyesi yapılarak ve ağaçlar dikilerek park haline getirilmişti.

Kazı heyetimiz höyük üzerinde araştırmalara o gün için en elverişli yer olabilecek dört ayrı kısım seçerek, buralarda kazılara başladı. Bu yerlere kazı sırasına da uyularak A, B, C, D. rumuz ve işaretleri verildi.

Şimdi sırasıyle bu dört ve birbirinden oldukça ayrı düşen kazı alanlarında yapılan çalışmaları ele alalım. (Kazı yerleri için Harita 1 e bakınız).

A. rumuzu ile işaretlenen kazı yerinin mimarî buluntuları :

Bu kazı yeri, Höyüğün batı tarafında, yamaç kısma düşmektedir. Ortalama 10 × 45 metre yüzölçümünde ve doğudan

³ Arkeolog M. Akok, Konya'da Alâeddin Köşkü Selçuk Saray ve Köşkleri, Türk Etnografya Dergisi, Sayı: XI-1968 Ankara.

batıya uzanan bir yamaç şeklindedir. Yarmanın en yüksek kısmı (Höyük Yükseklik kotuna göre) -5 metreden başlayıp -14 metreye kadar inen eyimli bir kısma düşmektedir. Bu yerdeki kazı ile, Alâeddin Tepesi höyüğünün yerleşme stratigrafisini tesbit etmek amacı güdülmüştür. Aşağıda açıklanacağı veçhile, bu husus, gereği ölçüsünde gerçekleştirilmiştir (Resim 1, 2).

Yüzeyden 9 metrelik derinlik farkı olan yarmanın doğu ve batı uçlarında yapılan ilk seviye kazılarında, yüze çok yakın derinliklerde iki seviyeli Osmanlı çağı olacak yapıların temel sıralarına raslanıldı (Resim 3, 4, 5) ve (Planş 1, 2).

Bu yapı artıkları, doğu kısmında (-7.00), ve batıda ise (-16.00) metreye varan derinlikler içinde bulunuyorlardı.

Bu çağ binaları 18. yüzyıl içinde terkedilmiş olduklarından, yerlerinde çeşitli kuruluş tipi gösteren, Türk-İslam çağı mezarlar yer almışlardır. Bu mezarların kuruluş sırasında önlerine çıkan yapı duvar kalıntılarını genişgüzel tahrip ederek tesis olunmuşlardır.

Mezarlarda gömme biçimi İslâm çağı geleneğine uygun olarak, iskeletlerin sağ tarafları kible (Güney) yönüne gelmek üzere, sırt üstü uzun yatışta ve ellerle kolları, yan tarafta bulunuyorlardı (Baş tarafı batıya gelmek üzere).

Mezarların çoğu, toprak mezar biçiminde olup, kazı alanının (A-1) kazısında görüldüğü gibi, kenarları taş duvarla çevrili, önemli yapıda olanı da vardı. Bazı mezarlarda üst kısımlarının, yassı taşlarla kapatıldığı da görülmüyordu.

A. kazı yarması içine rashıyan mezarların da iki safhalı olması gerekiyordu; çünkü, bazı mezar gömülerinde, bir önceki gömüyü bozarak, yeni gömünün yapıldığı anlaşılıyordu (Bakınız Planş 1. A-1, A-JI, A-III karelerine).

Bu çağ yapı kalıntılarında gelince: Ekserisi çamur harç ile örül-müş düzenli taş temel artıkları idiler (Resim 4, 6). Bazı kısımlarda intizamlı döşenmiş ve yassı tuğlalarla yapılmış tabanlara da, raslanıldı (Resim 5), (Planş 2, A-VII karesi).

Taş duvar temellerin üst kısımlarının kerpiç ile ikmal edildikleri yer yer raslanan kalıntılarıyla tesbit etmiş bulunmaktadır. Taş temeller üzerinde geniş ölçüde ağaç çatkılı, tek katlı yapıların kurulu olduğu da tahmin edilmiştir.

Yapı bölmeler arasında çok sayıda, yere gömme tandırlara raslanılmıştır.

Bu tip ekmek ve yemek pişirme tandırları, günümüze kadar Konya ev yaşantısında görülen örneklerle çok uyumaktadır.

Tandırlar çok defa, toprağa küçük bir kuyu gibi oyularak iç kenarı çamur harçla sıvanarak yapılırlar.

Üst kenarı ağızlarına, dibi kırılmış geniş ağızlı küpler de konur. Tandırların üst ağızları bazı kerre bölme tabanından yüksek düzeyde, seki şeklinde kurulabilirler. Bu sekilerin üzerleri taş döşemeli olabilir. Tandırlar avlularda olmayıp, işliklerde ve saçak altında ise, üst kısımlarında, dumanı çeken bacaları, ocaklık kemerleri bulunur.

Tandırlarda bol ateş yakıldıktan sonra kızgın duruma gelen kenarlara ekmek hamuru, pazılar biçiminde yapıştirılarak pişirilirlir.

Tandırların ağızlarında yanmaz taştan kapakları vardır. Tandır içinde yakacakların kolay havalanması için, oda tabanından tandır içine uzanan ve toprak künklerle yapılmış (Küle) denilen havalandırma kanalları bulunur.

A. kazı yerinde üstten itibaren ikinci yerleşme tabakası, Selçuklu çağını temsil eden kalıntıları vermiştir (Bakınız Planş 3). Bu mimari kalıntılar da iki safhalı olarak kazı heyetimizde tesbit olunmuşlardır (A II.-A IV. karelerinde). İlk Safha, -8.00 metreye ve ikinci safhada -10.00 metreye kadar derinlik göstermektedir.

Selçuklu ilk safha mimarlık kalıntıları arasında, Osmanlı çağının mezarları da kısmen görülmektedir.

A. kazı alanında görülen Selçuklu yapıları sade kuruluştadır, kerpiç duvarlı ve tek katlı binalar olduğu anlaşılmaktadır. Ele geçen temel duvarları çamur harçlıdır. Ağaç hatılsız geniş kerpiç duvarlara da rastlanılmıştır. Yapı enkazı arasında, daha eski çağ yapılarından alınmış mermer taşından direk başlıkları (Resim 9, 10), bu yapılarda ağaç direklerin kaidesi olarak kullanılmıştır.

Yapı bölümleri arasında, ekmek tandırları bulunduğu göre, ele geçen kısımların işlik bölmeleri oldukları anlaşılmaktadır.

A. kazı yeri üçüncü yerleşme tabakası, 1941 kazıları sırasında ele geçen ve arkeolojik stratigrafiyi gösteren döküman ölçülerine göre klasik çağı diye adlandırılmış ve bir görüş ile açıklanmıştır.

Halbuki bu deyim içinde, (üsten itibaren) Bizanslı, Romalı, geç ve erken Helenistik çağlar kastedilmiştir.

Bu tabakanın mimarî buluntuları, (Planş 6) içinde bütün açıklığı ile gösterilmiş bulunmaktadır.

Tesbitlerimize göre, Planş 4-a da -9.00 metre ile -10.00 metrelik derinlikler arasında Bizans çağını temsil eden mimarlık kalıntısının bazı duvar parçaları görülmüştür. Bunlardan ifadeli parçalar A-III karesine rastlamaktadır (Resim 11).

Sunduğumuz Planş 4 ün b. seviyesi, tam karekterli Romalı çağı tabakasını temsil eden mimarî parçaları göstermektedir (Resim 12). Bu çağın derinlik kotu -10.50 metreden, -11.50 metreye kadar inmektedir. Yapı parçaları ise, geniş ölçüde taş temelli depo ve işyeri bölümlerinin kalıntılarıdır.

A. işaretli kazı alanın -11.50 metre ile -14.00 metre derinlikleri arasında bulunan mimarî ve öteki arkeolojik buluntular, Helenistik çağı temsil eden kalıntılardır (Bakınız Planş 5, 6). 1941 Alâeddin tepe kazılarında klasik çağı çerçevesi içinde topluca mütalea edilen bu tabakadır. C, D, E, F, seviyelerinde tesbit edilerek kıymetlendirilmiştir.

Mimarî buluntu olarak ta, bu seviyelerin yapı parçaları oldukça anlamlı kalıntılar olarak görülürler. C. seviyesinin A. III-VI karelerinde, genişliği 2.50 metre olan, taş temelli ve kerpiç duvarlar, o çağın iç kale müdafaa tesisinin bir parçasına benzemektedir (Resim 13, 14).

D. Seviyesi yapı parçaları da oldukça tanzimli plân veren ve geniş bölmeli tesislere işaret eden kalıntılardandırlar. -11.50 metreden -12.50 metre derinliğe kadar devam ederler (Resim 15, 16).

Dağınık duvar parçaları arasında intizamlı taş döşeme kalıntıları da bulunmuştur.

A. Kazı yerinin A-III, IV karelerinde -14.50 metreden -17.50 metreye kadar inilerek, iki ve üç seviyeli Firiğ çağı tabakası içinde çalışılmıştır (Bakınız Planş 7).

-18.00 metreden sonraki derinlikler içinde çok kumlu ve arasında kültür artığı bulunmayan bir toprak görülmüştür ki, bu yerin bâkir arazi olduğu anlaşılmıştır. Böyle bir tabaka sıralanmasına göre, Alâiddin tepesi höyüğünde ilk yerleşmenin M.Ö. 9.-8. yüzyıllarda başlamış olacağı ileri sürülebilirse de, sondaj yerinin bakir toprak

yüzeyinde, M.Ö. 2000 yıllarına kadar çıkarabileceğimiz çanak, çömlek buluntularını da tesbit etmiş bulunuyoruz.

Tam karakterli Firig çağı yapılarının parçaları A-III ve IV kareleri içinde görülmüştür (Resim 17, 18). Bu çağ yapılarının en az üç safhada olması, takip edilen izleriyle tesbit olunmuştur. Çok intizamlı örgüde çamur harçlı taş temel duvarları ve üst kısmında kerpiç örgülü parçaları ele geçmiştir.

A. kazı alanında yapılan dikkatli araştırmalar, gününde yerinden alınmış iki uzunluğuna kesit ile de (Bakınız Planş 8, 9), Höyüğün yerleşme tabakaları daha açıklıkla tesbit olunmuştur.

Esas höyükte yerleşme stratigrafisini (A) kazı yeri saptamıştır.

Öteki sondaj yerleri bazı ahvalde bu hususun kontrolü şeklinde olduğu gibi, Höyüğün yayılma ölçülerinide göstermeye yardım etmiştir.

B. Rümuzu ile işaretlenen kazı yerinin mimarî buluntuları :

Bu kazı yerine ait mimarî bilgileri, Türk Etnoğrafya Dergisi XI sayısında, Konya'da Alâeddin Köşkü, Selçuk Saray ve köşklere adlı bir makale, şeklinde 1969 yılında yayımlandığından, burada aynı konuyu tekrar etmeliğimi fazla bulmatayım. Yalnız şu kadarını belirtmeliyim ki, B. kazısından amaç, Alâeddin Köşkü kalıntısının durumunu tahkik idi. Köşkün ayakta kalabilen parçası, iç kalenin kuzey yönü burçlarından birinin üzerinde bulunmakta idi. Çevresi de Osmanlı çağının son zamanlarında, sade yapıda binaları ile sarılmıştı (Resim 18).

Höyüğün derin tabakalarının bu kısma kadar uzandığı tahkik edilemedi.

C. ve D. Rümuzları ile işaretli kazı yerlerinin mimarî buluntuları :

C. ve D. sondaj yerlerinde kazılar, buraya kurulacak olan Halkevi binasının arsası olması dolayısıyla, Höyük varlığının buralara kadar uzanıp uzanmadığını öğrenmek amacıyla yapılmıştı.

C. Kazı yeri, Höyüğün en yüksek yerine göre -7.00 metre ile -10.00 metre seviyelerde bulunan az eğimli bir saha idi.

6 × 12 metre yüzölçümündeki bu sondaj yerinde -19.00 metreye kadar inilerek, Höyüğün A. kazı yerindekilere uyacak sırada, mimarî tabakalar tesbit edildi (Planş 10 ve 11). -9.22 metre ile

-10.20 metre derinlikler içinde Osmanlı çağı diyeceğimiz yapıların taş temellerinden kalıntılar bulundu. İki seviyeli idiler. Düzenli yön gösteren bu duvarlar, sade kuruluşta binalara ait olmalıydılar (Resim 19, 20).

C. kazı alanının ikinci katı, Selçuklu yapı katını temsil eder. Bazı duvar parçaları ve içi bakır kaplarla dolu bir kuyu, üzerinde durulmağa değer örneklerdir. Buluntular iki mimarî seviye gösteriyordu. Selçuklu katı da -11.00 metreden -12.00 metreye kadar devam ediyordu.

İçî bakır kaplarla dolu olan kuyuda, bir tehlike anında yığılmış bir seri kaplarla, yarı işlenmiş bakır malzeme parçaları da, kaplar arasında görülmektedir (Resim 21).

C. kazı yerinin üçüncü katı karışık klasik buluntulara işaret ediyor ve dördüncü katı da Firig izlerini taşıyordu. Her iki katta da açık bir şekilde mimarî tesbit edilemedi. Çünkü kazı sahası derin seviyelerde, darlaştırılmıştı.

Bu katların -12.50 metreden -17.00 metreye kadar indiği görüldü. Daha alt seviyelerde bâkir toprak, bol kumlu ve çakıllı olarak görülüyordu.

C. kazı yerine ait kesitin incelenmesinde (Bakınız Planş 19):

- 2 Nolu kısım Osmanlı Çağını,
- 3 „ kısım Selçuklu çağını,
- 4 „ kısım Klasik çağları,
- 5 „ kısım Firig yerleşme seviyesini,
- 6 „ kısım da bâkir toprağı gösterirler.

D. Kazı yerinde bulunan mimarî seviyeler :

Bu kazı alanında, Höyüğün en yüksek yerine nazaran, -9.00 metre ile -10.00 metre arasında görülen bir yüzeydir. 5.00 × 10.00 metre yüzölçümünde bir saha kazılarak -17.00 metre derinliğe kadar inilmiştir (Bakınız Planş 12, 13).

-9.50 metre ile -11.50 metrelik derinlikler içinde iki seviyeli Osmanlı çağı yapılarının taş temel dizileri görülmüştür.

-11.50 metre ile -12.50 metre derinlik içinde de, yine iki mimarî seviyeli Selçuklu yapılarından bazı parçalara raslanılmıştır (Resim 22, 23).

-16.00 metre derinliğe inildiği halde bu kısımda Klasik çağı ve Firig çağı tabakalarına raslanmamıştır. Bu derinliklerde bâkir toprağı rahatça görmek mümkün olmuştur.

D. kazı alanına ait kesitin incelenmesinde, 2 numara Osmanlı, 3 numara Selçuklu çağını temsil etmektedirler. 4 nolu tabaka ise kültür artıklarını taşımakla beraber, mimarî vermemektedir. 5 nolu tabaka ise üstü taş, kum ve çakılla örtülü karışık bir toprağı işaret eder. Bunlar altındaki bâkir toprak tabakası, bol kum ve çakıllı bir kil manzarasıdır.

1941 yılı Alâeddin tepesinin çeşitli kısımlarında yapılan kazıları mimarî buluntularına o yılların inceleme notlarımla karşılaştırarak değindim.

Aynı kazı seyri sırasında heyetimize dahil arkeolog arkadaşlarda, başka tür arkeolojik eserler üzerinde gereği ölçüsünde durmuşlardı. Elde edilen objeler Konya Müzeleri koleksiyonları arasındadır. Bütün çalışmaların ilk raporları da merhum Profesör Remzi Oğuz Arık ailesinin, Profesör Tahsin Özgüç'e verdiği dosya kayıtları arasında olmalıdır.

Bu şevk ve gayret içinde birçok paralar sarf edilerek yapılmış olan bu inceleme çalışmalarının yerine oturması amacıyla bu yazı dizisini, bilim çevremize sunuyorum.

Mimarî buluntuları tabakaları ve çağları içinde mütalea edebilmek için, kazı sırasında elde edilen öteki dökümanlarla daima karşılaştırdım.

Yalnız mimarî buluntuların durumu ile de açığa çıkmıştır ki, Alâeddin tepesi, orta Anadolunun bu bölgesine has tabakaları ihtiva eden bir höyüktür.

1941 yılında bir kaç noktastndan yoklamakla bu sonuca varabildik. Höyüğün başka elverişli yerlerinden daha esaslı araştırmalara girişilirse çok önemli belgeleri elde etmek imkânı olacağı aşikârdır.

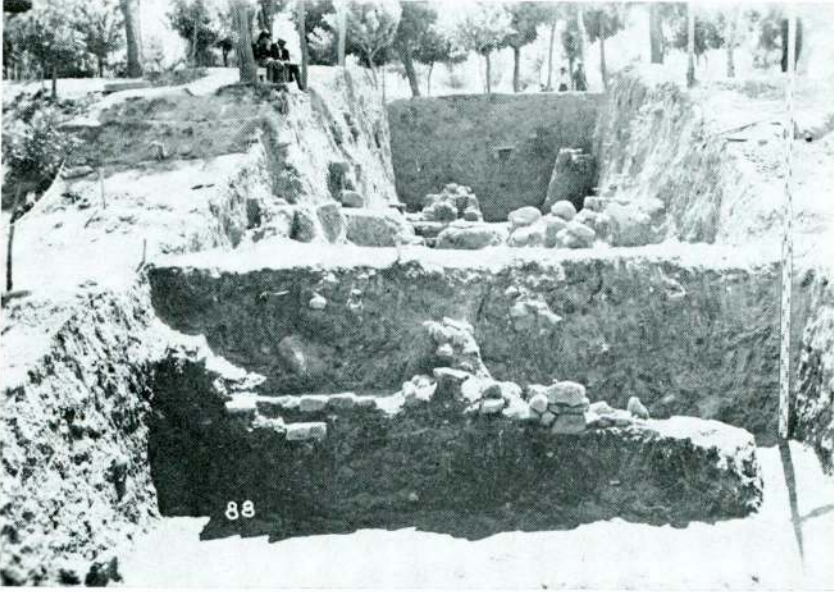
Türk Tarih Kurumunun 1941 yılı içinde yerinde bir karar ile kabul ettiği programın başarı örneğini bu satırlarım ispatlıyacaktır.

Gayretli hocamız merhum Prof. Remzi Oğuz Arık'ın o günkü heyecan ve teşvikini bu gün gibi hatırlıyor, kendine Tanrıdan rahmet diliyorum.

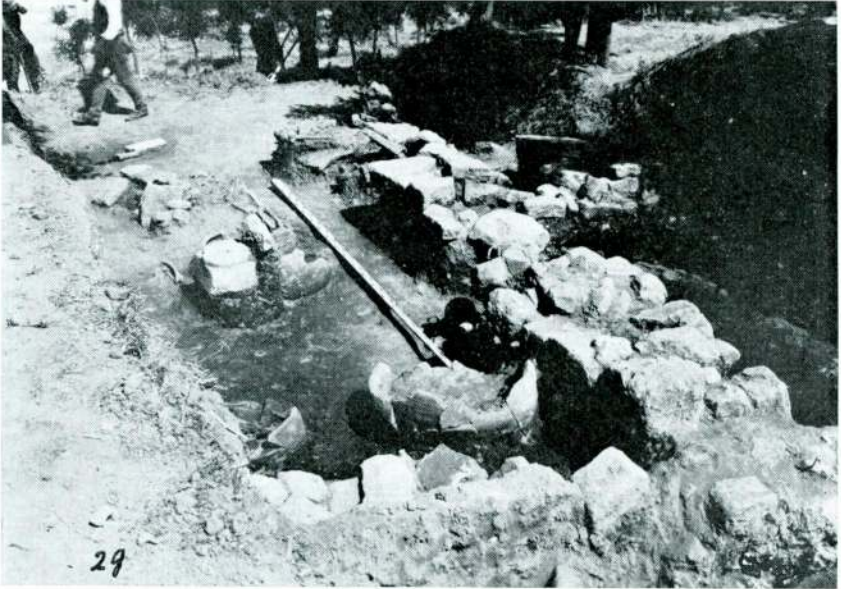
Bu kazının öteki dökümanlarının da, bir gün yayım bulmasını temenni ediyorum.



Res. 1 — Konya Alâeddin Tepe kazısı
A - kazı yerinin batıdan görünüşü



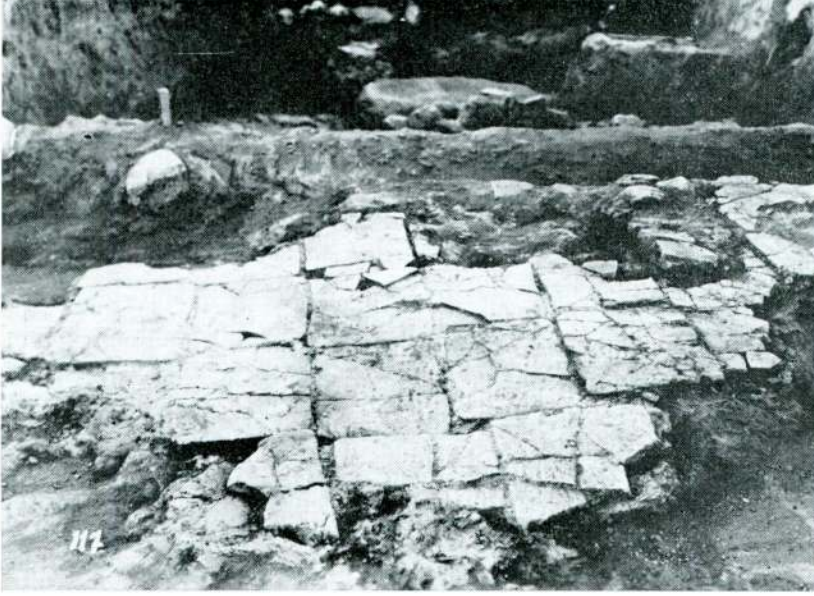
Res. 2 — Konya Alâeddin Tepe kazısı
A - kazısının batıdan görünüşü



Res. 3 — Konya Alâeddin Tepe kazısı
A - kazısında bulunan Osmanlı çağı yapıları temel parçaları



Res. 4 — Konya Alâeddin Tepe kazısı
A - kazı yerinde Osmanlı çağı yapıları duvar parçaları



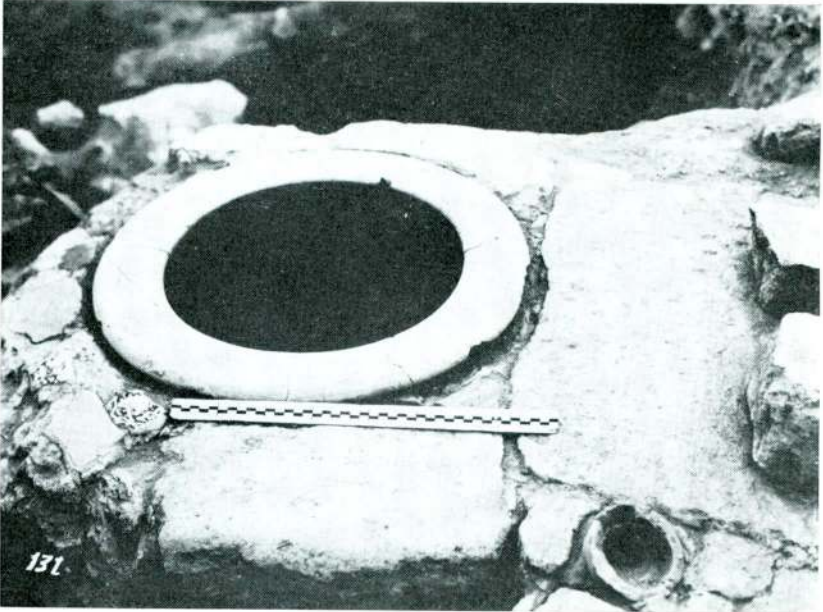
Res. 5 — Konya Alâeddin Tepe kazısı Osmanlı çağından tuğla döşemeli taban parçası



Res. 6 — Konya Alâeddin Tepe kazısı Türk - İslam çağı, kenarı duvarlı mezarlardan biri



Res. 7 — Konya Alâeddin Tepe kazısı son çağ Osmanlı evlerinde
ekmek tandırları



Res. 8 — Konya Alâeddin Tepe kazısı Selçuklu evi ekmek tandırı



Res. 9 — Konya Alâeddin Tepe kazısı Selçuklu yapısından bir kısım

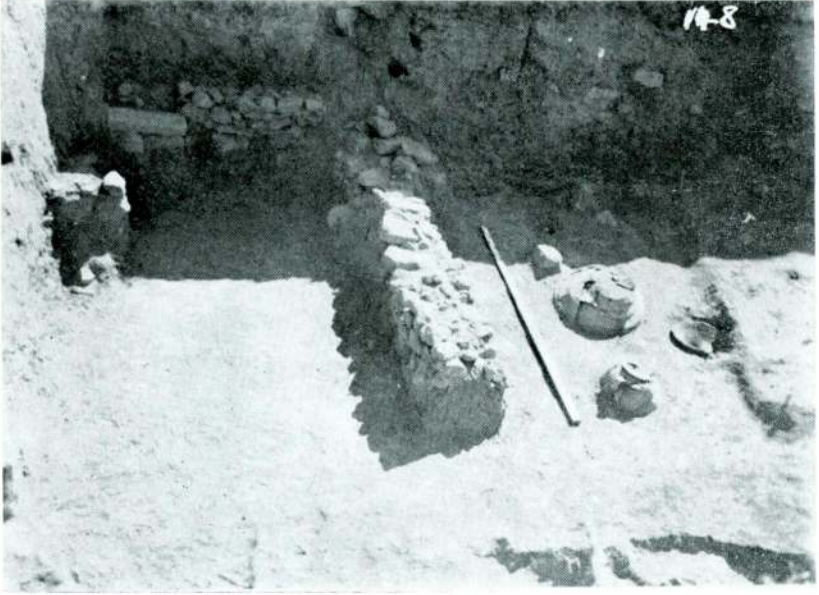


Res. 10 — Konya Alâeddin Tepe kazısı;
Selçuklu evi içinde, Bizanslı çağı direk
başlığı



Res. 11 — Konya Alâeddin Tepe kazısı
Bizans çağı yapı kalıntıları

M. Akok



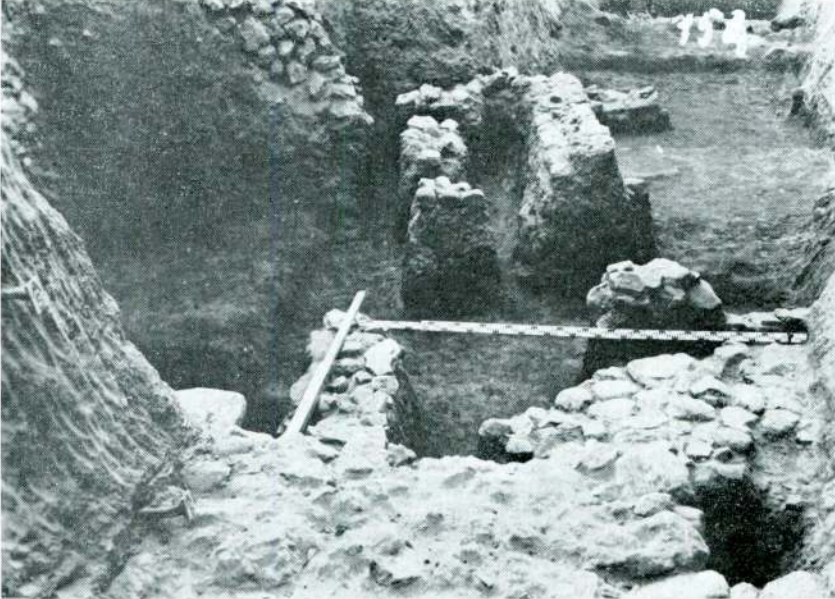
Res. 12 — Konya Alâeddin Tepe kazısı Romalı çağı yapı kalıntıları



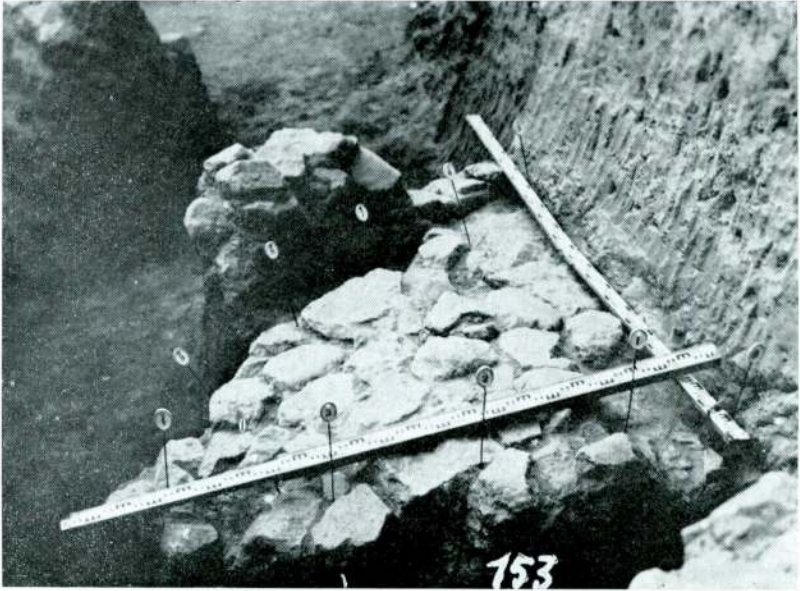
Res. 13 — Konya Alâeddin Tepe kazısı
Helen Çağı yapı ve sur kalıntıları



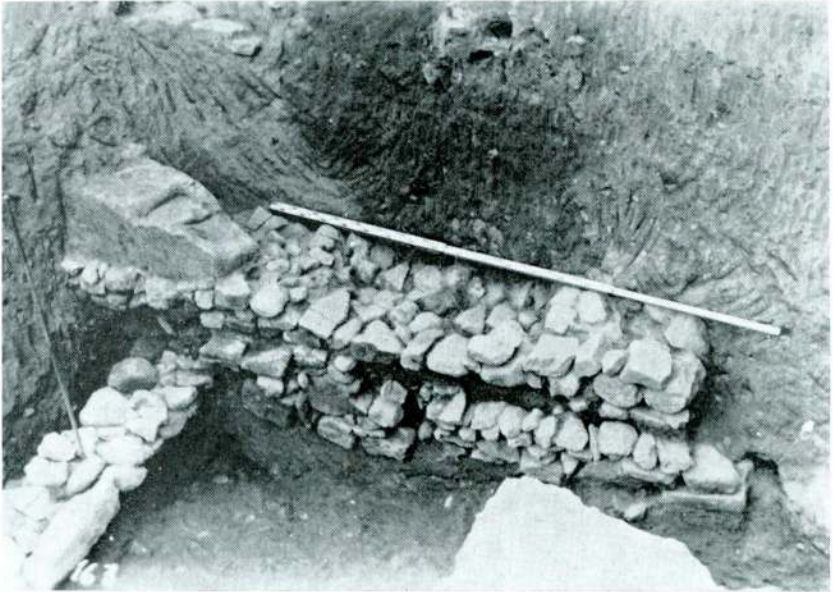
Res. 14 — Konya Alâeddin Tepe kazısı Helen çağı sur ve yapı kalıntısı



Res. 15 — Konya Alâeddin Tepe kazısı Helen çağı yapı kalıntıları



Res. 16 — Konya Alâeddin Tepe kazısı Helen çağı döşeme parçası



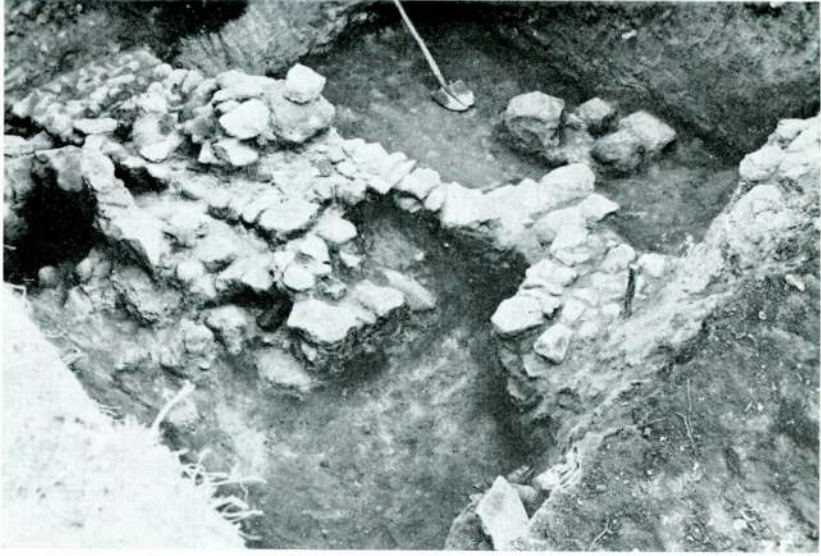
Res. 17 — Konya Alâeddin Tepe kazısı Firig çağı yapılarından iki seviye duvarları bir arada



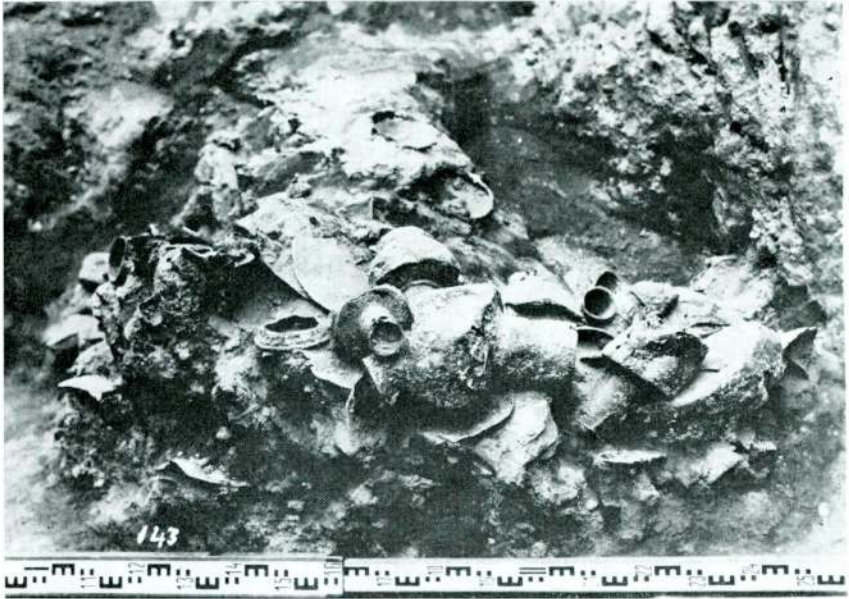
Res. 18 — Konya Alâeddin Tepe kazısı
B - kazı yerinde Osmanlı çağı yapılarından bir kısmı



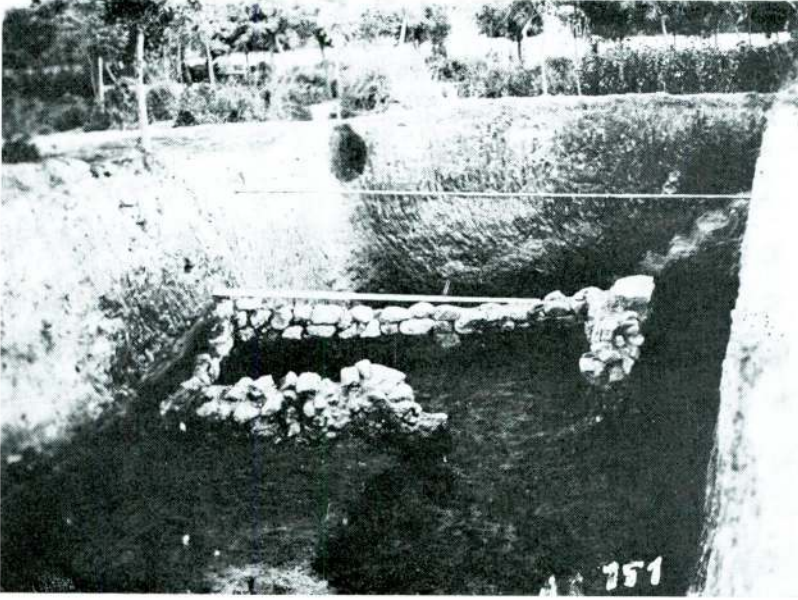
Res. 19 — Konya Alâeddin Tepe kazısı
C - kazı alanında Osmanlı çağı yapıları kalıntısı



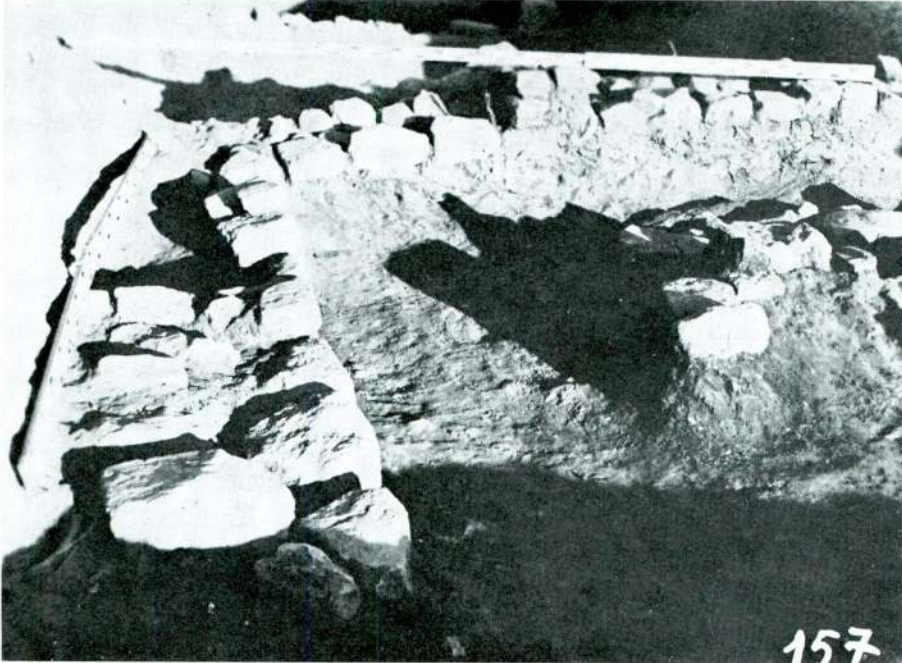
Res. 20 — Konya Alâeddin Tepe kazısı
C - kazı alanında Osmanlı çağı ikinci seviye yapı artıkları



Res. 21 — Konya Alaeddin Tepe kazısı Selçuklu tabakası kuyu depo
içindeki bakır eşya



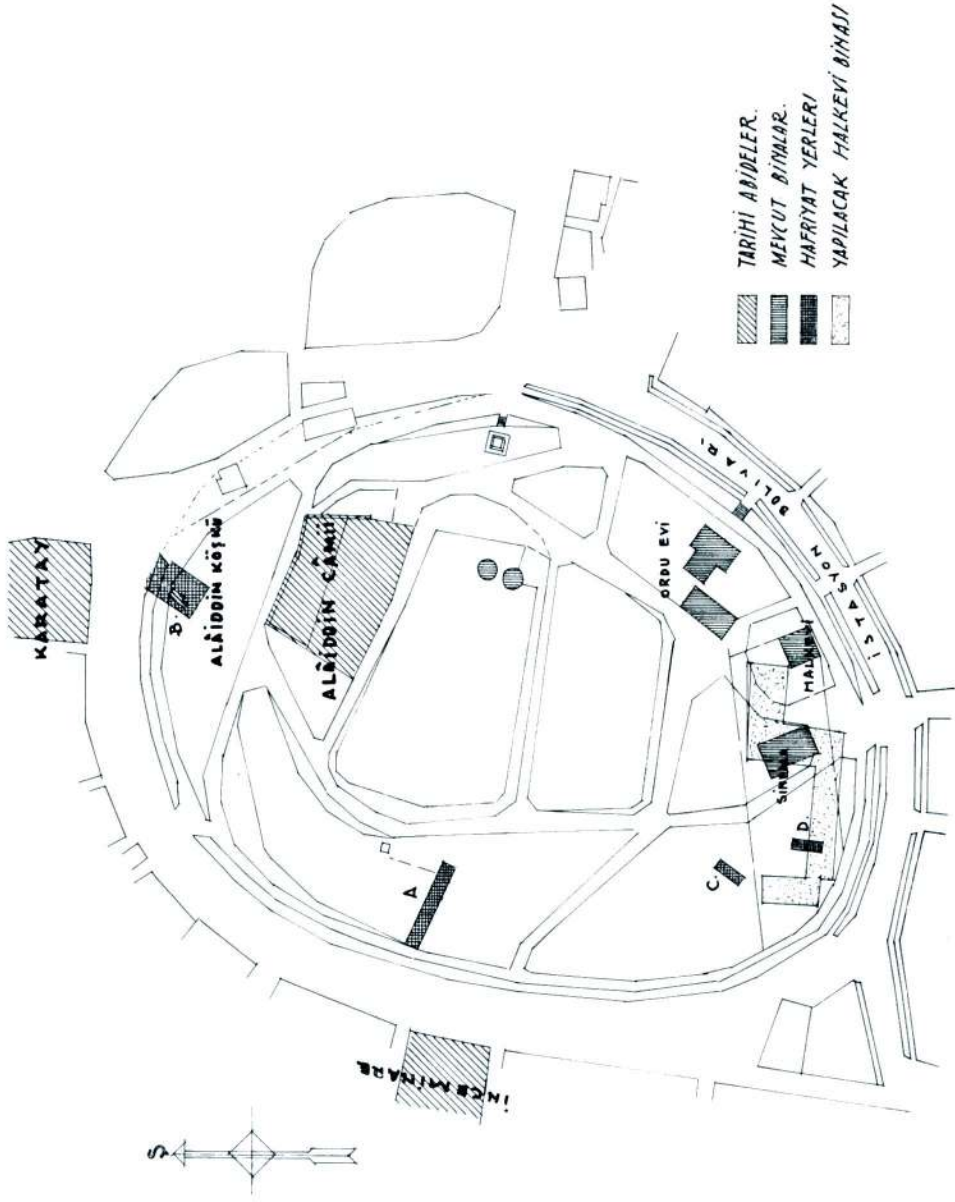
Res. 22 — Konya Alâeddin Tepe kazısı
D - kazı alanında Selçuklu yapılarından duvar parçaları

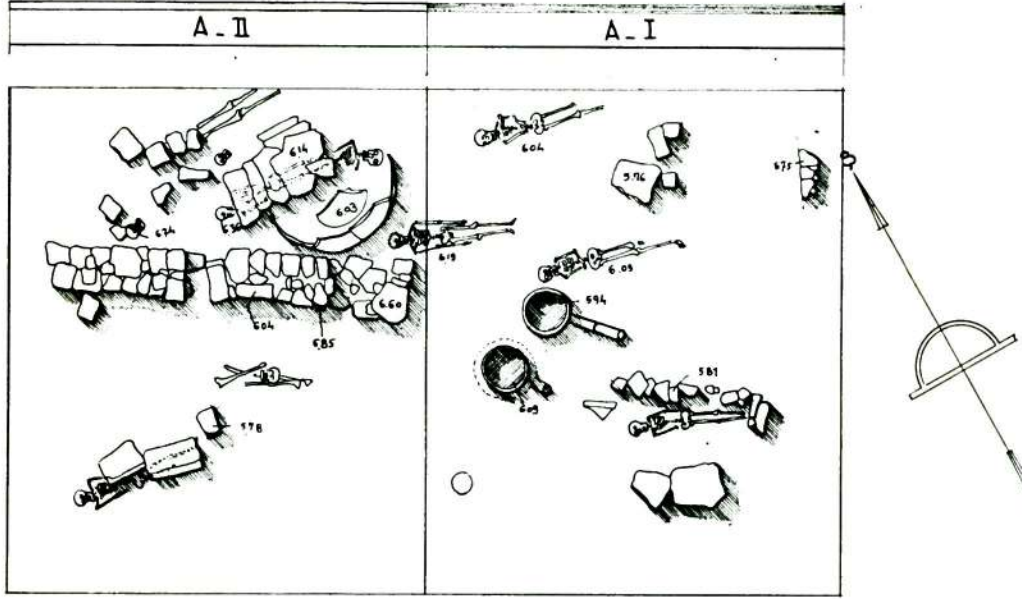


Res. 23 — Konya Alâeddin Tepe kazısı
D - kazı alanında Selçuklu yapılarından bir duvar parçası

T.T. KURUMU KONYA HAFRIYATI
ALÂİDDİN HÜYÜĞÜ 1947

Harita 1

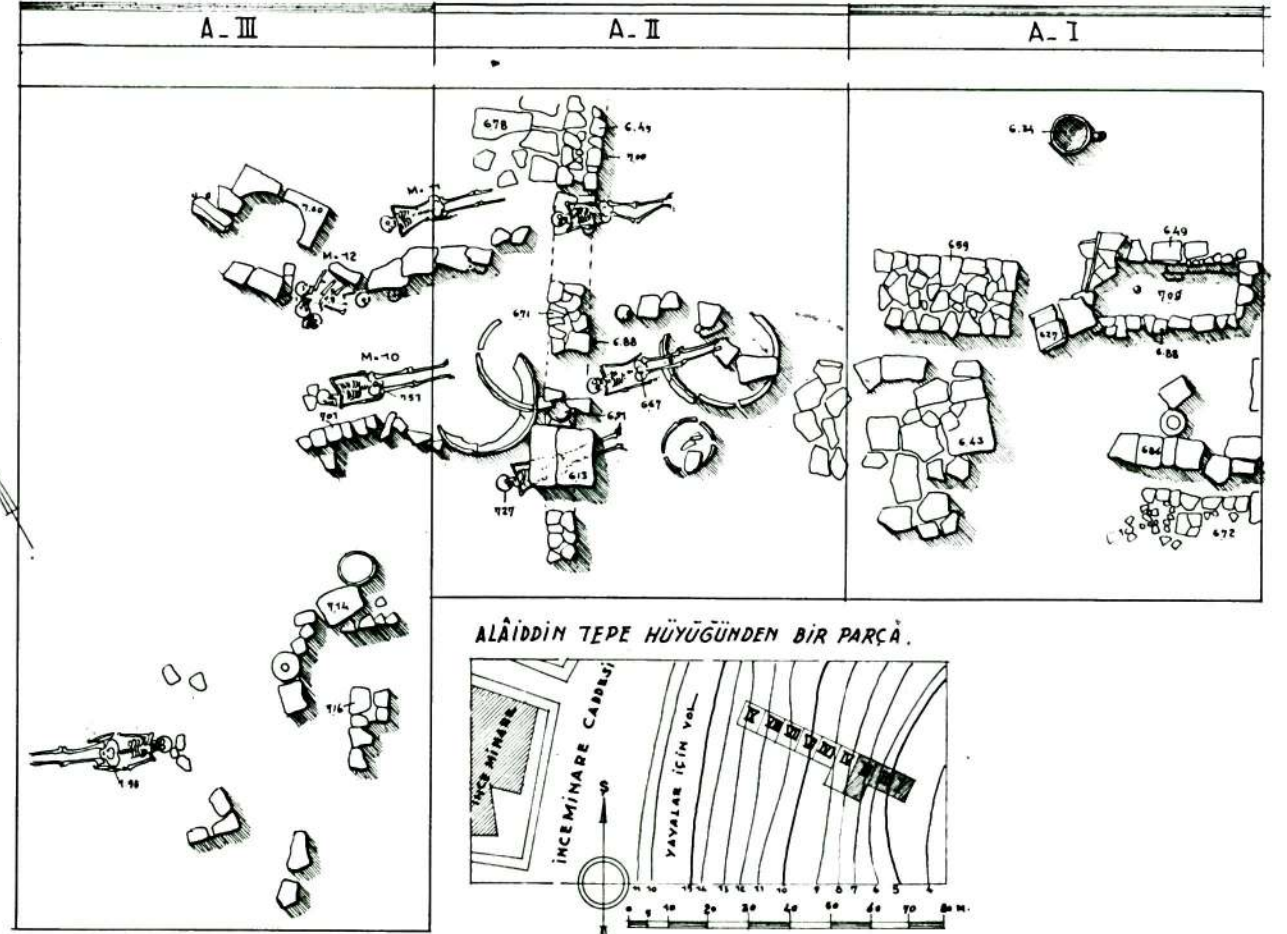




DEVİR I. OSMANLI SEVİYE. a.

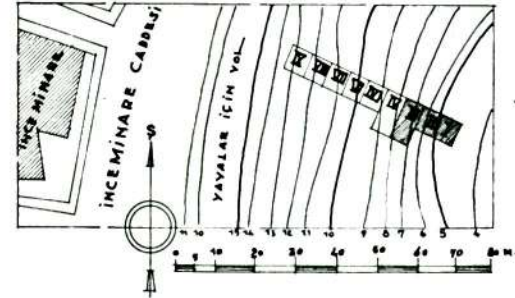


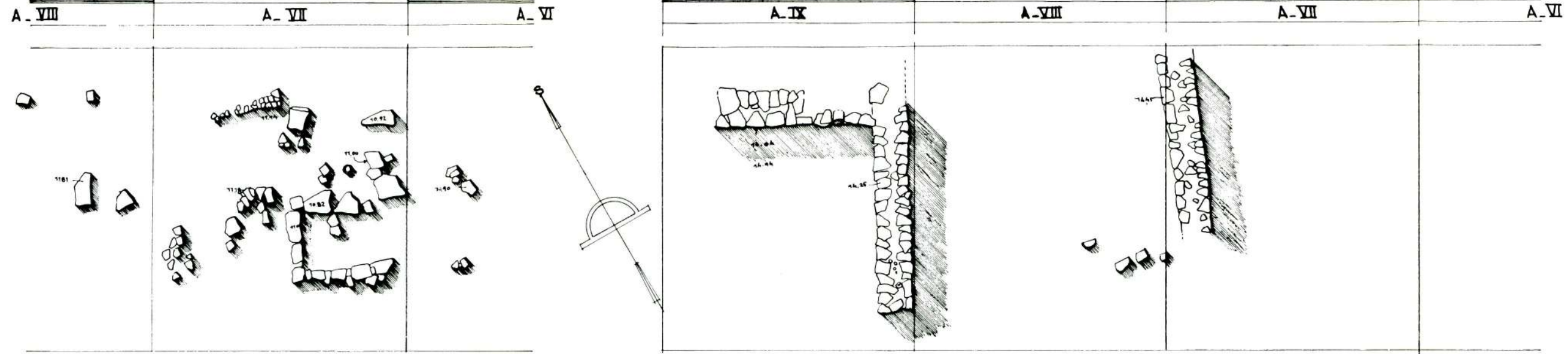
M. AKOĞ
1941



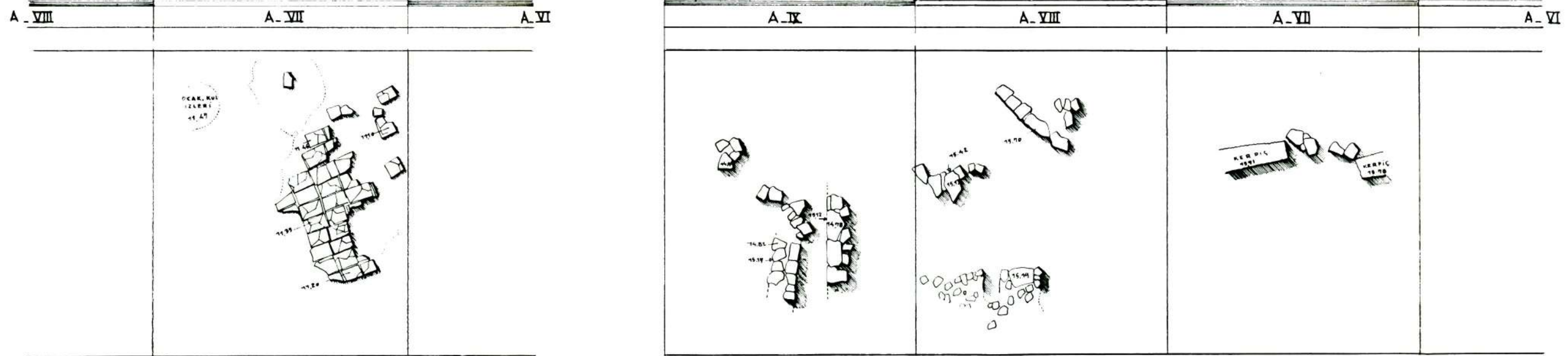
DEVİR I. OSMANLI SEVİYE. b.

ALÂİDDİN TEPE HÜYÜĞÜNDEN BİR PARÇA.





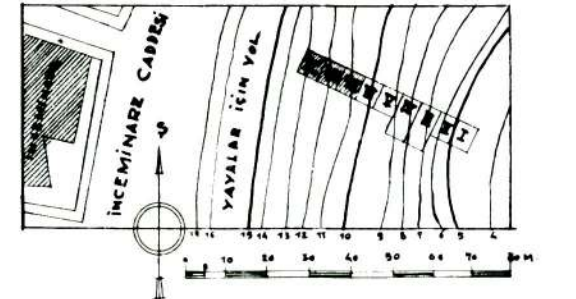
DEVİR I. OSMANLI SEVİYE: a.

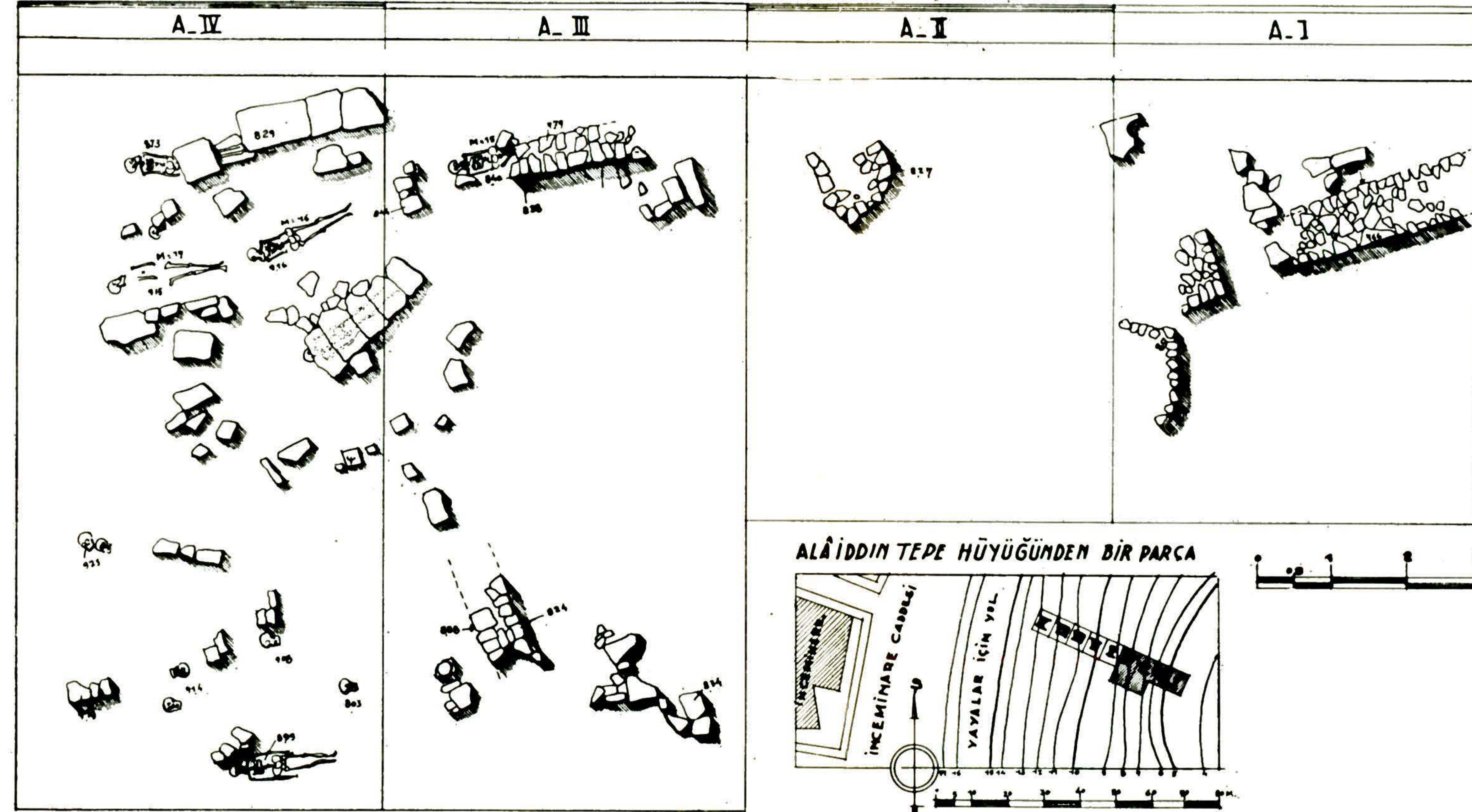


DEVİR I. OSMANLI SEVİYE: b.

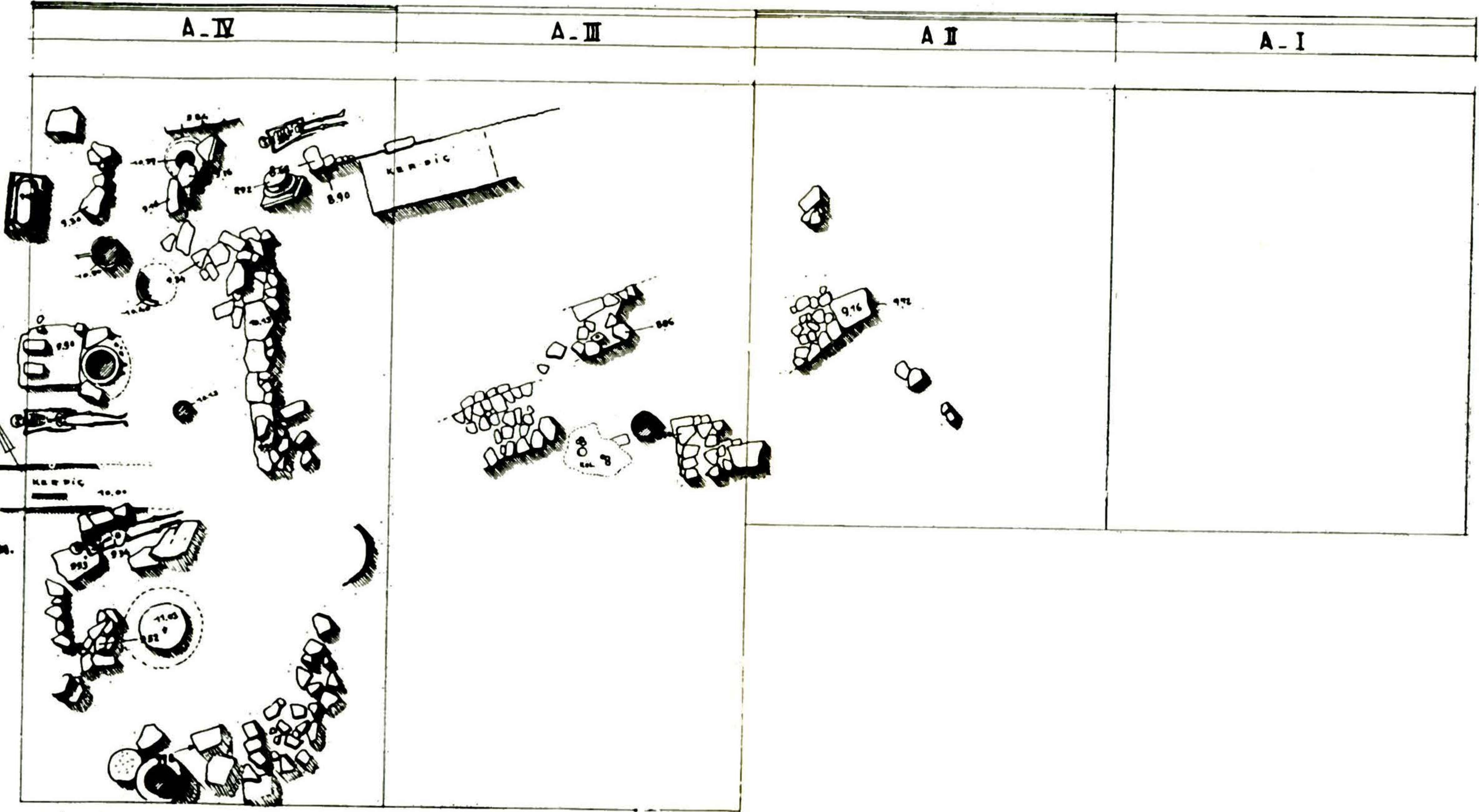
M. A. KOKU
1941

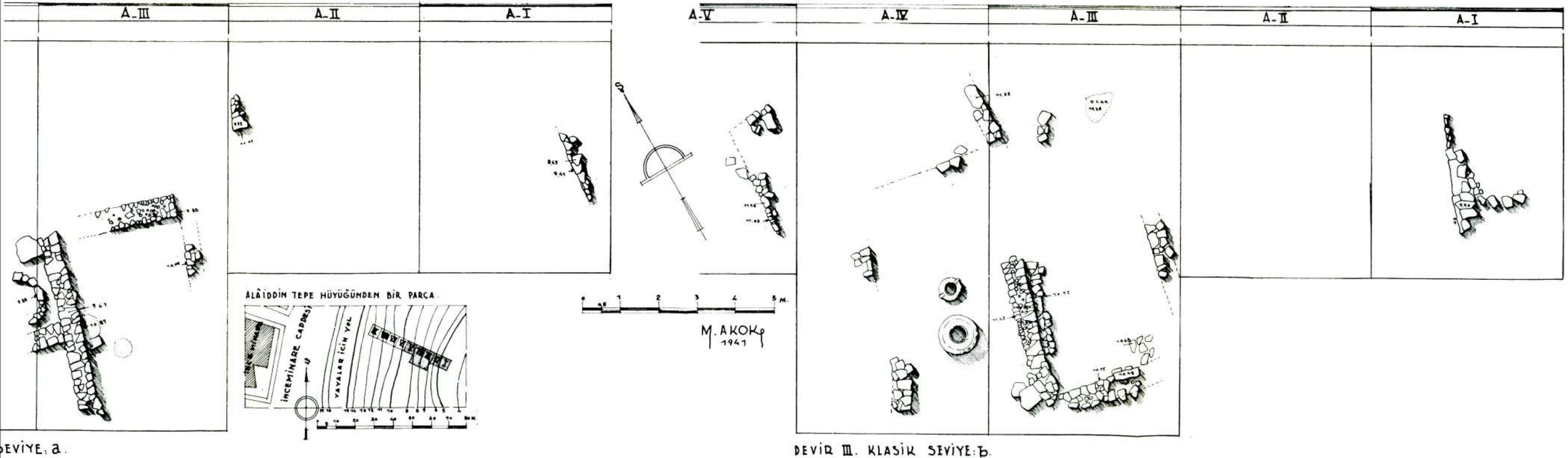
ALÂİDDİN TEPE HÜYÜĞÜNDEN BİR PARÇA.





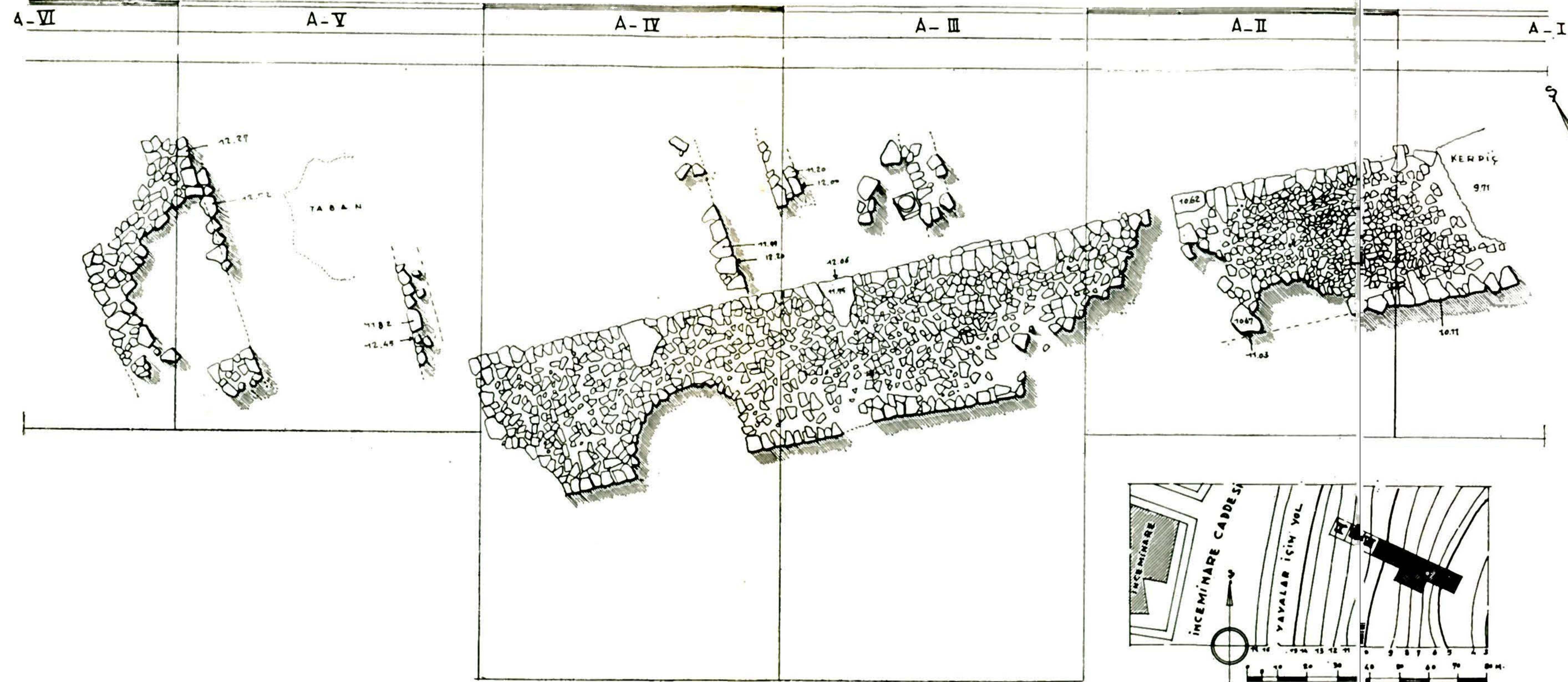
DEVİR II. SELÇUK SEVİYE a.



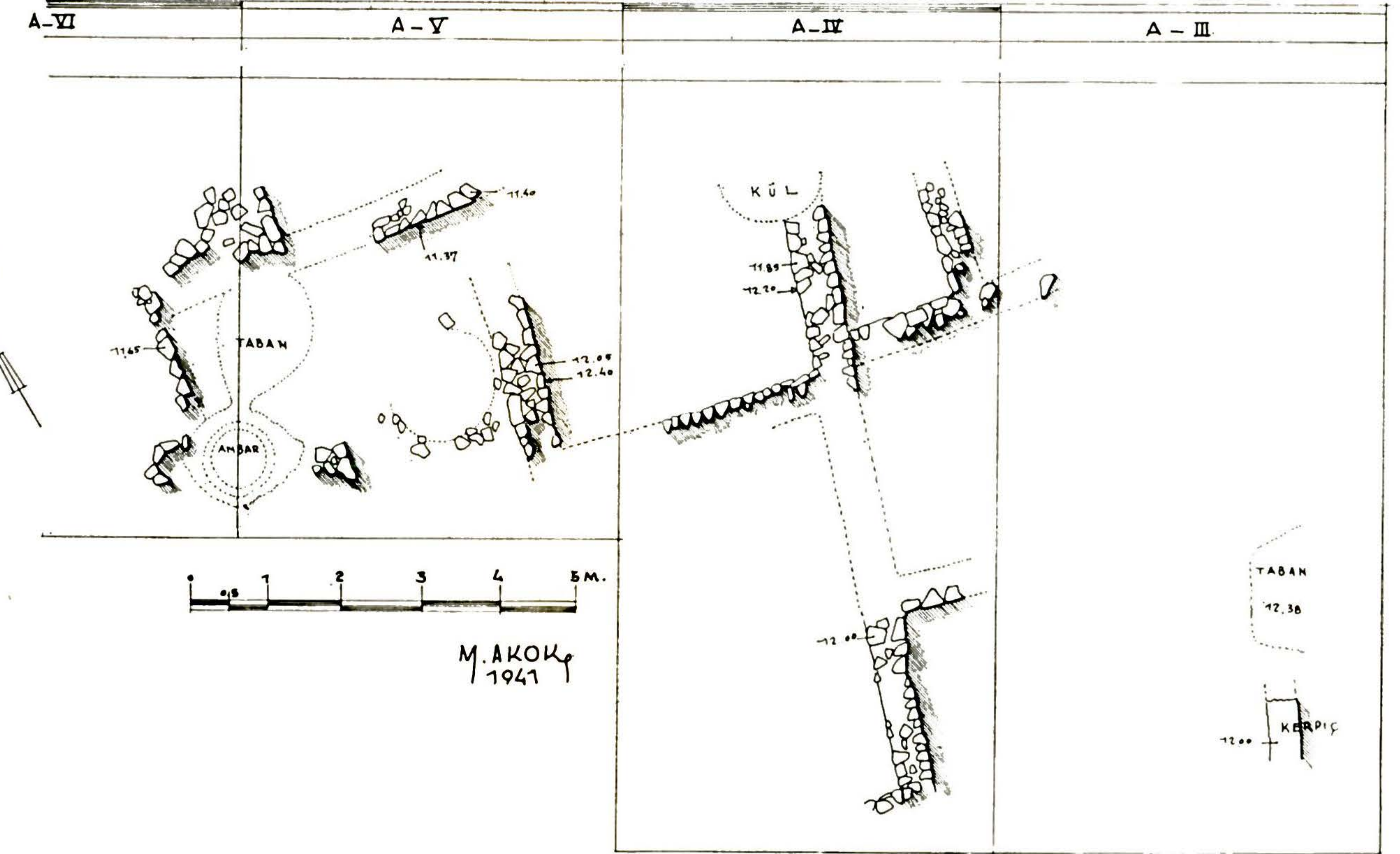


TÜRK TARİH KURUMU
A. SONDAJI

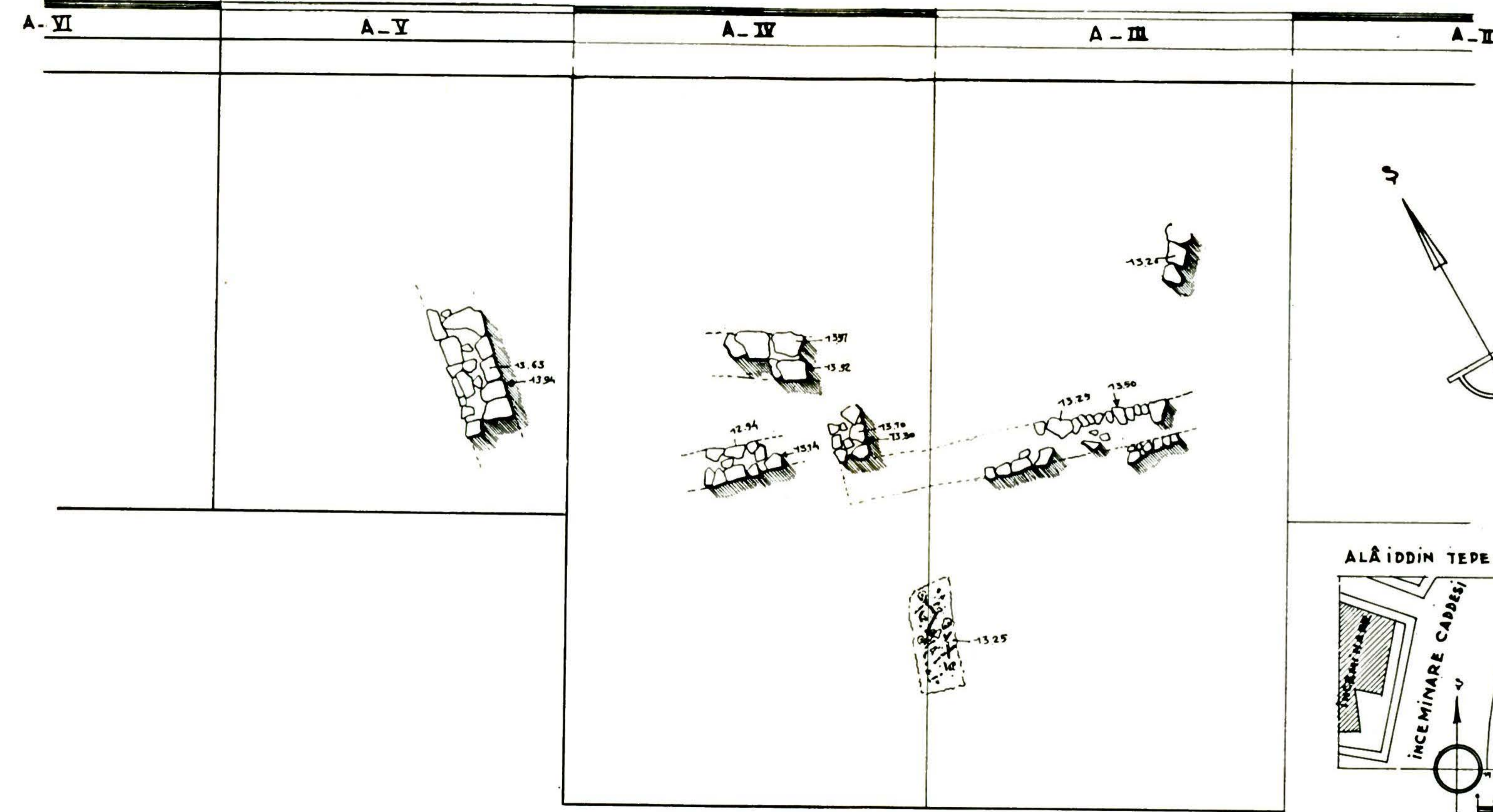
KONYA HAFRIYATI 1941



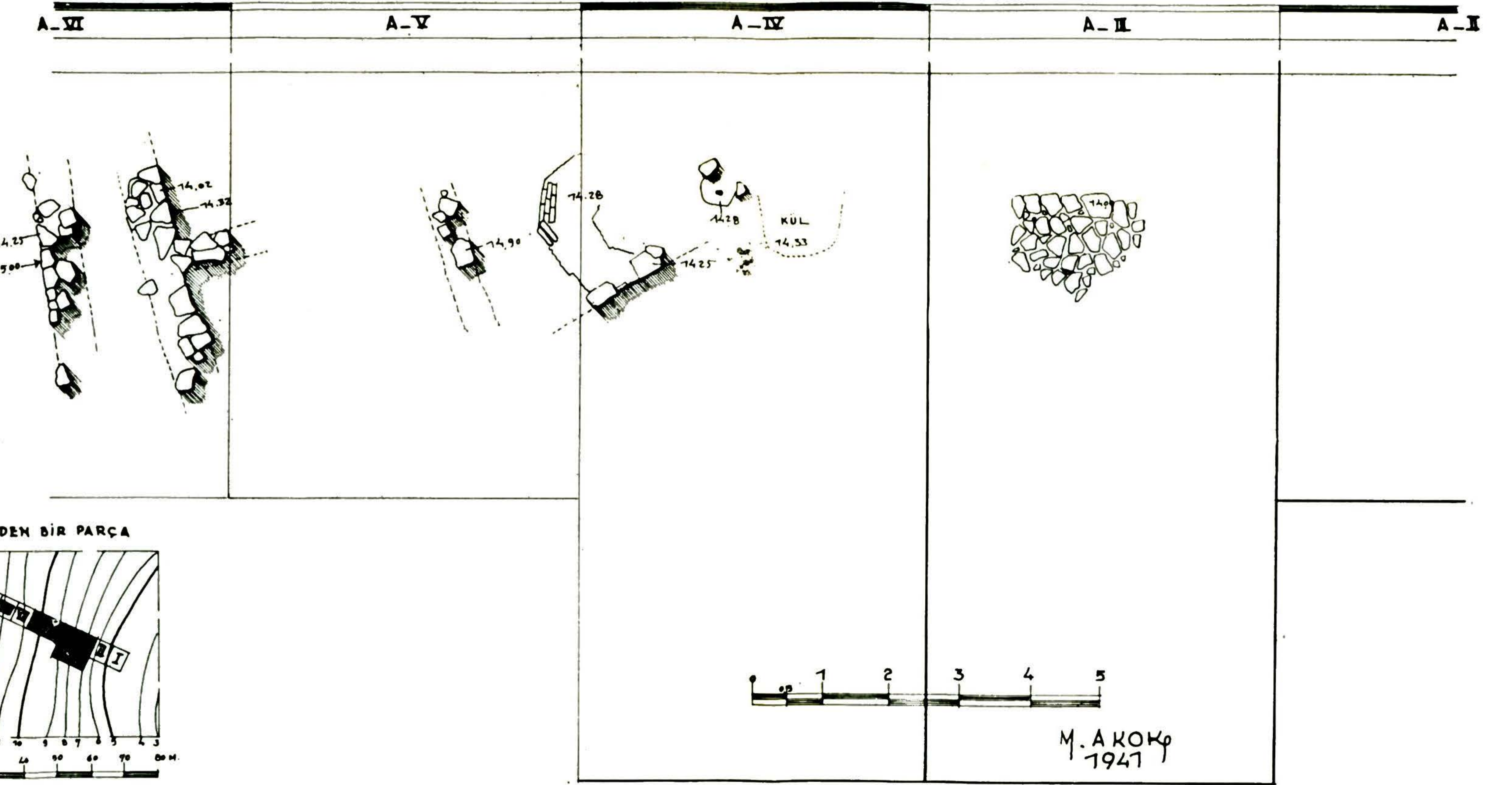
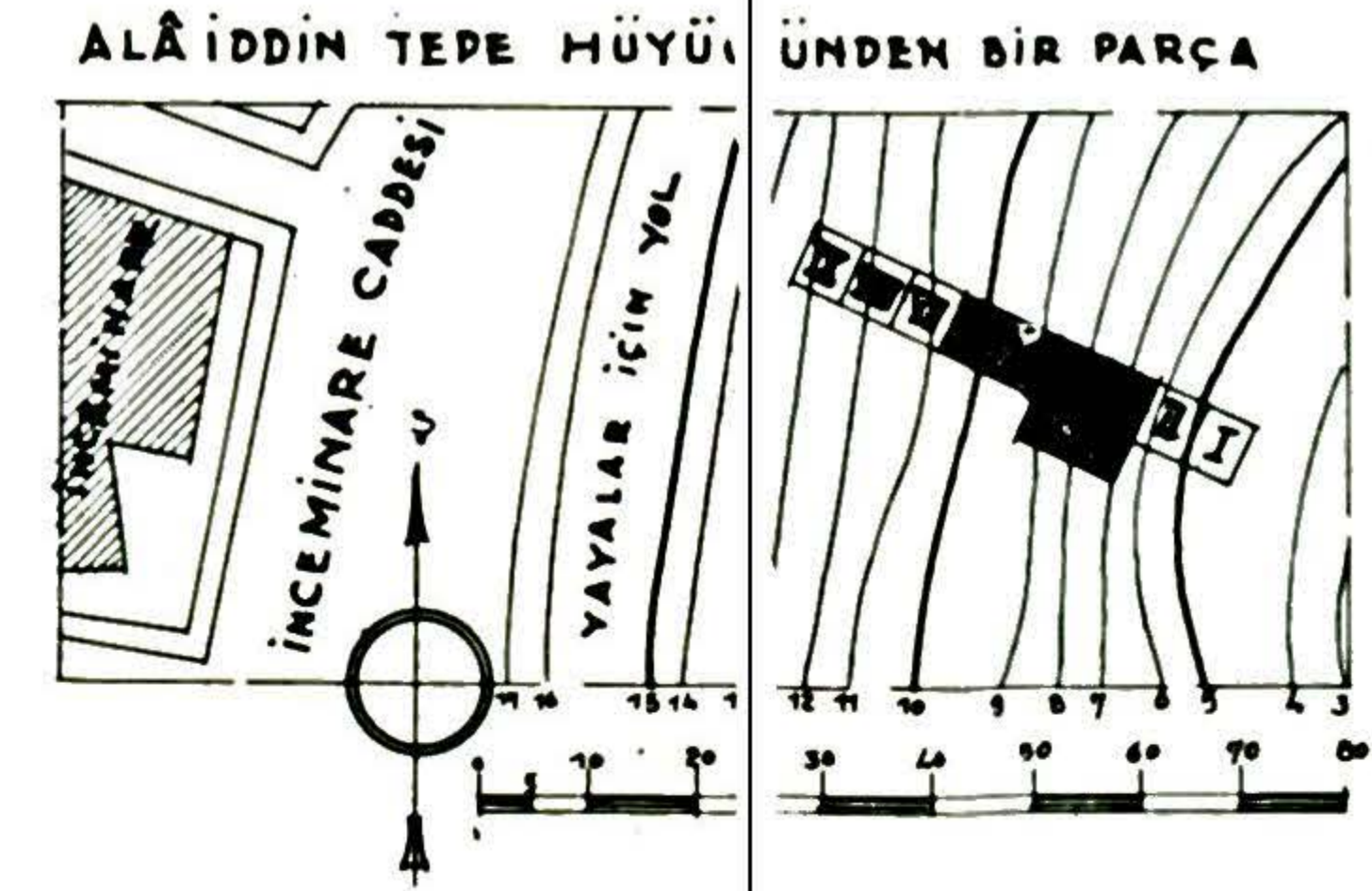
DEVİR III. KLASİK SEVİYE: C.



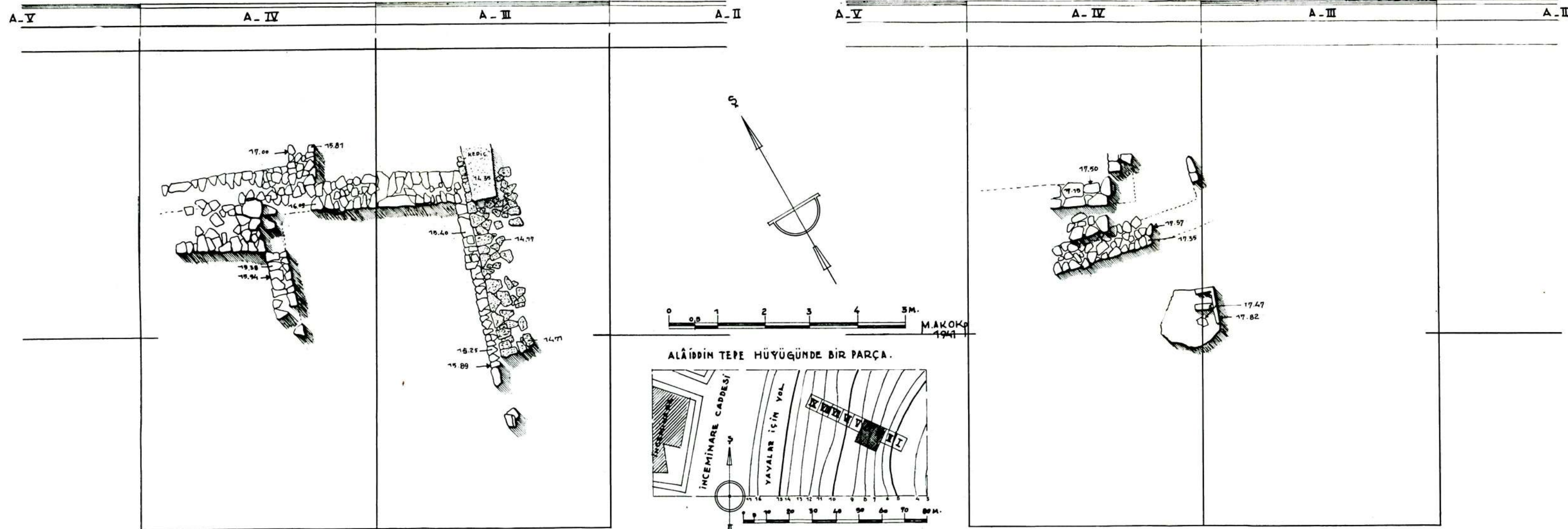
DEVİR III. KLASİK SEVİYE: d.



DEVİR II. KLASİK SEVİYE: e.

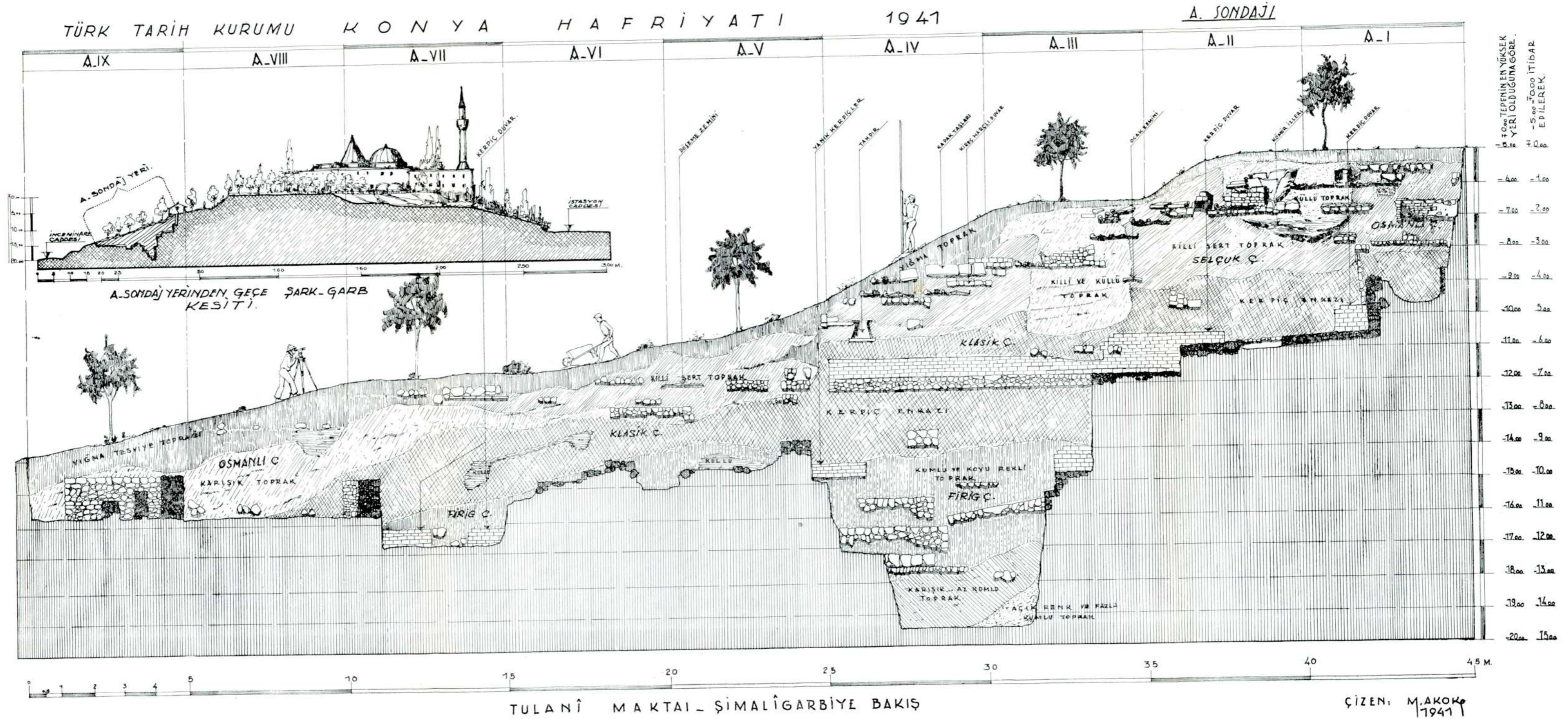


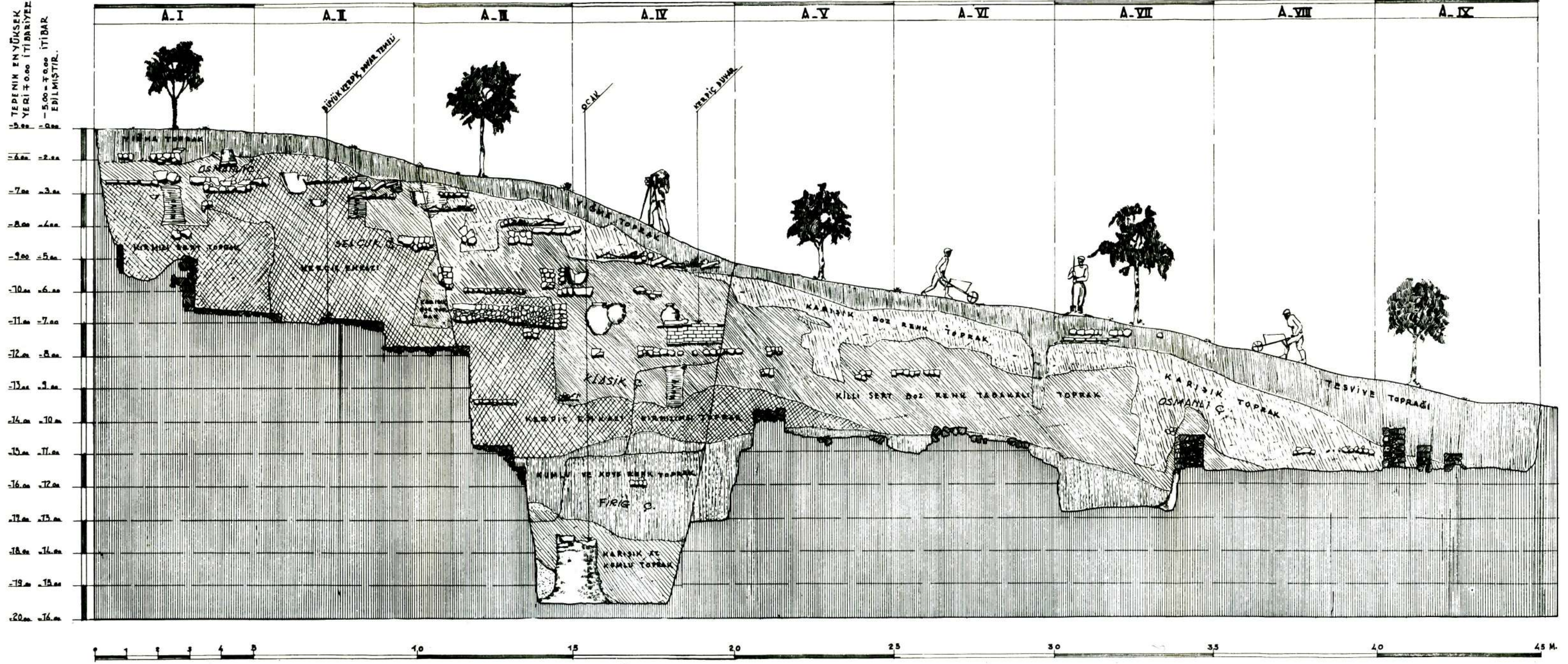
DEVİR III. KLASİK SEVİYE: f.



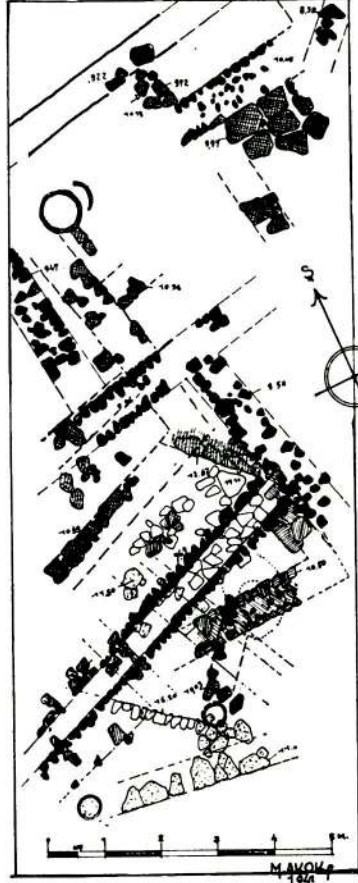
DEVİR IV. FIRIKYA SEVİYE, a.
DEVİR IV. FIRIKYA SEVİYE, b.

DEVİR IV. FIRIKYA SEVİYE, c.

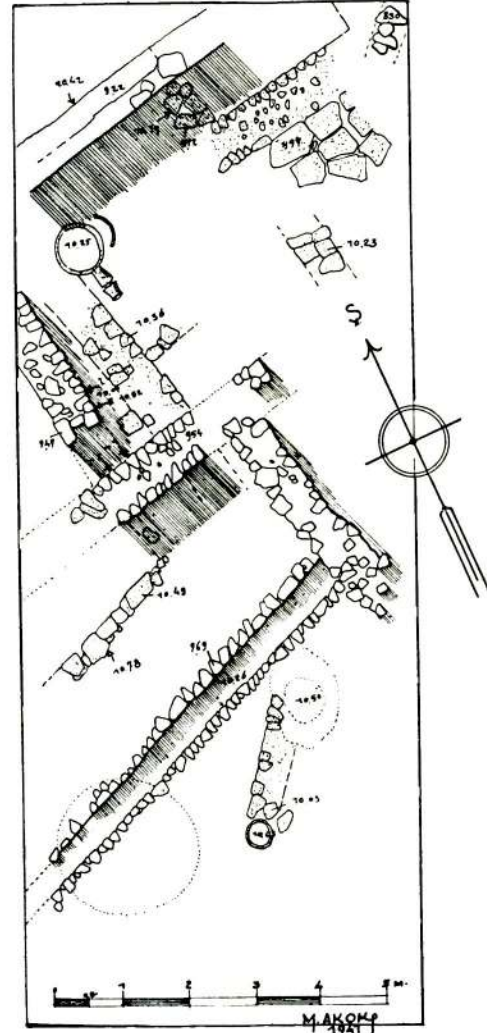




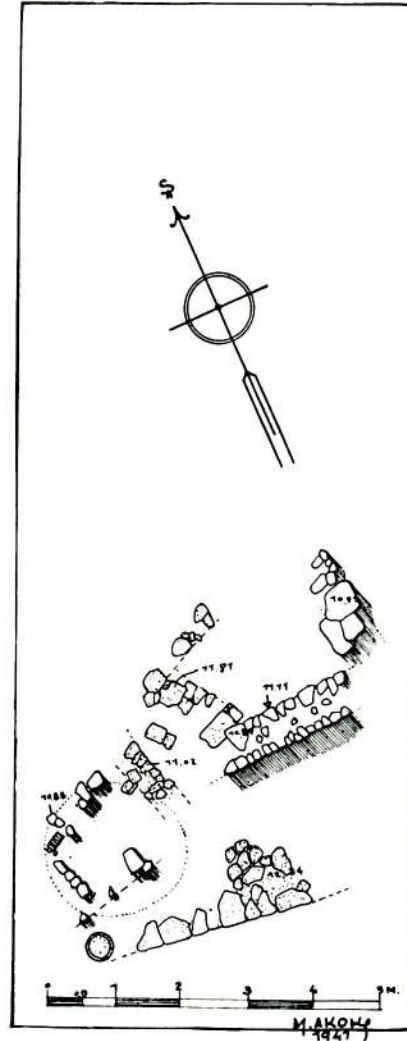
TULÂNİ MAKTAL - CENUBİ ŞARKİYE BAKIŞ



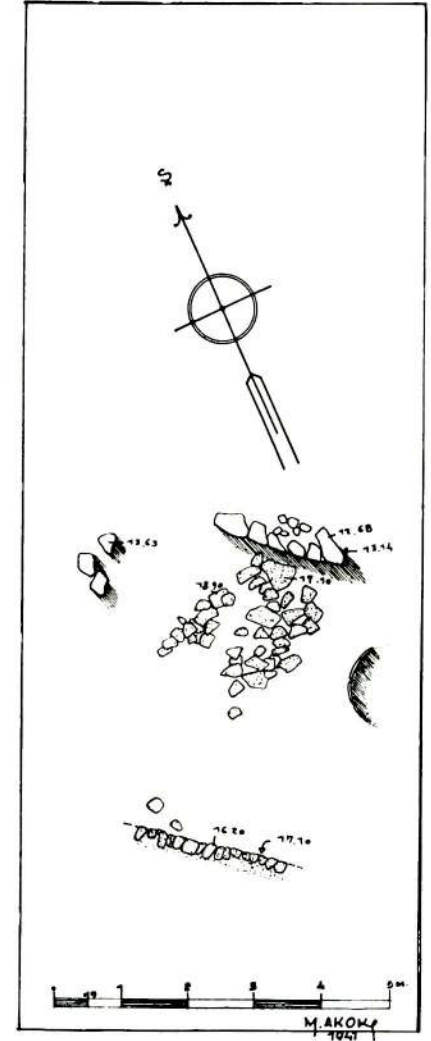
- a. DEVİR I } OSMANLI.
■ b. DEVİR I }
■ a. DEVİR II } SELÇUK
■ b. DEVİR II }
■ DEVİR III } KLASİK
■ DEVİR IV } FIRIKYA



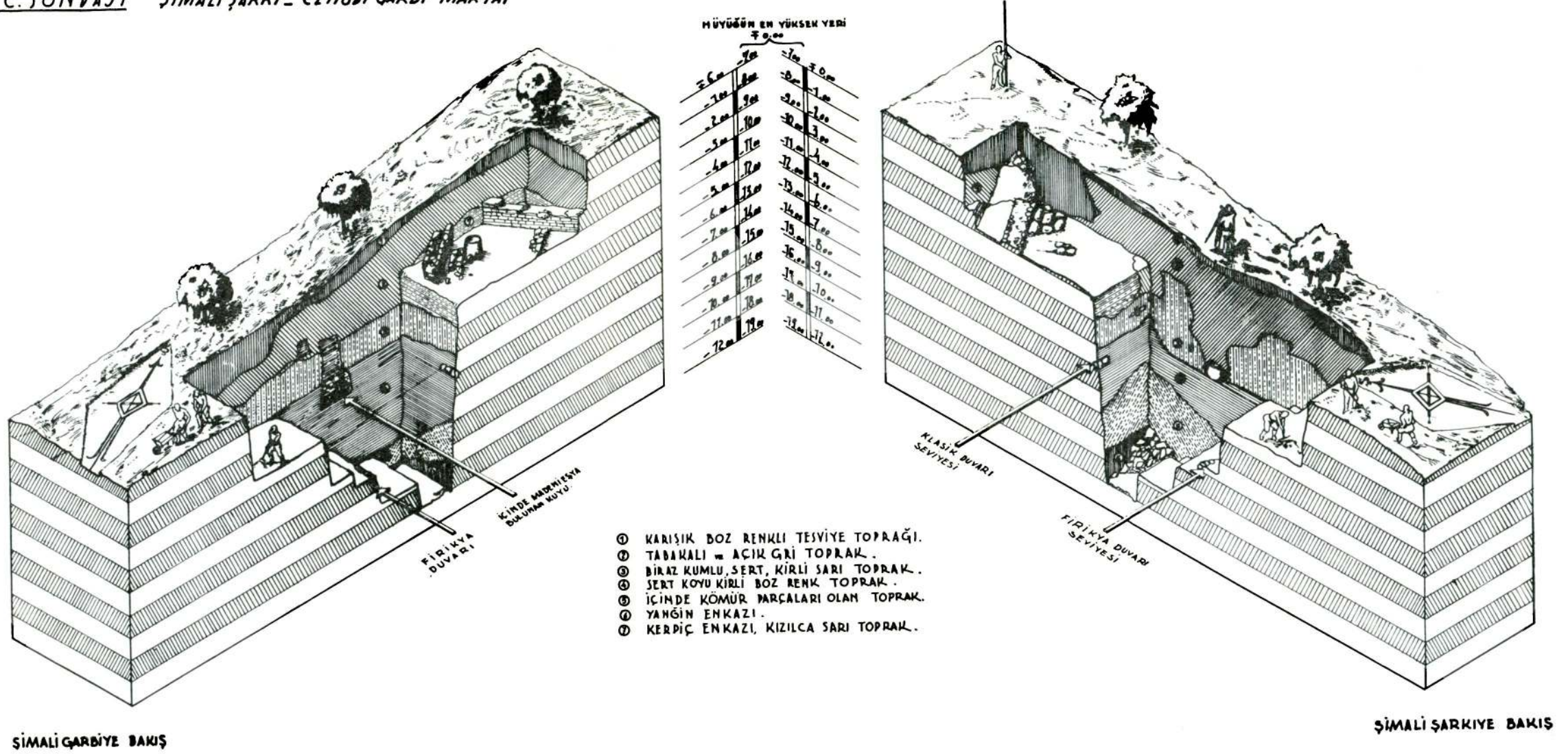
- DEVİR I. OSMANLI SEVIYE a.
■ DEVİR I. OSMANLI SEVIYE b



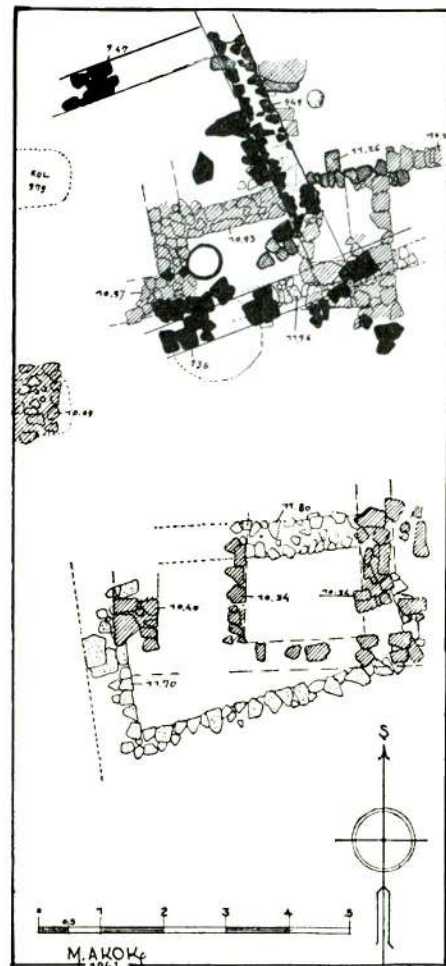
- DEVİR II. SELÇUK SEVIYE a.
■ DEVİR II. SELÇUK SEVIYE b



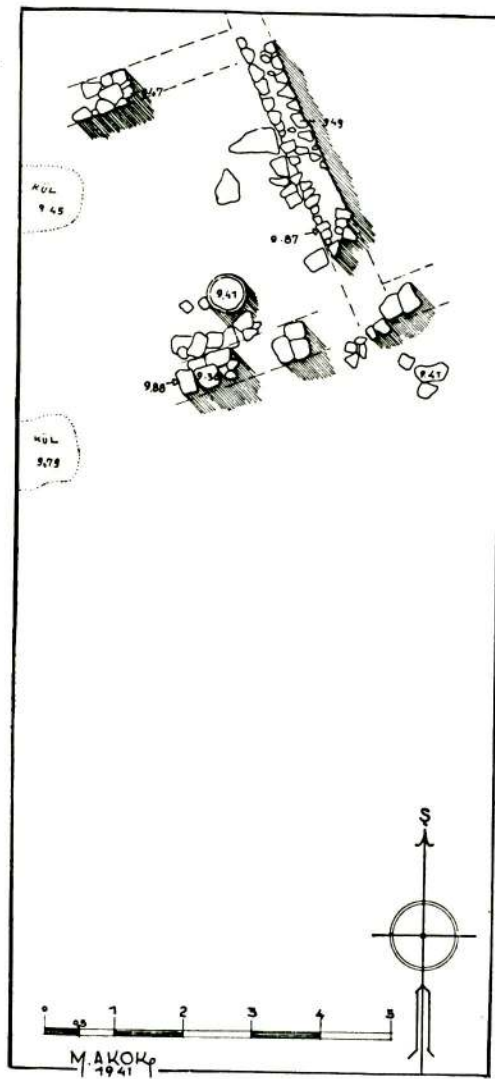
- DEVİR III. KLASİK
■ DEVİR IV. FIRIKYA



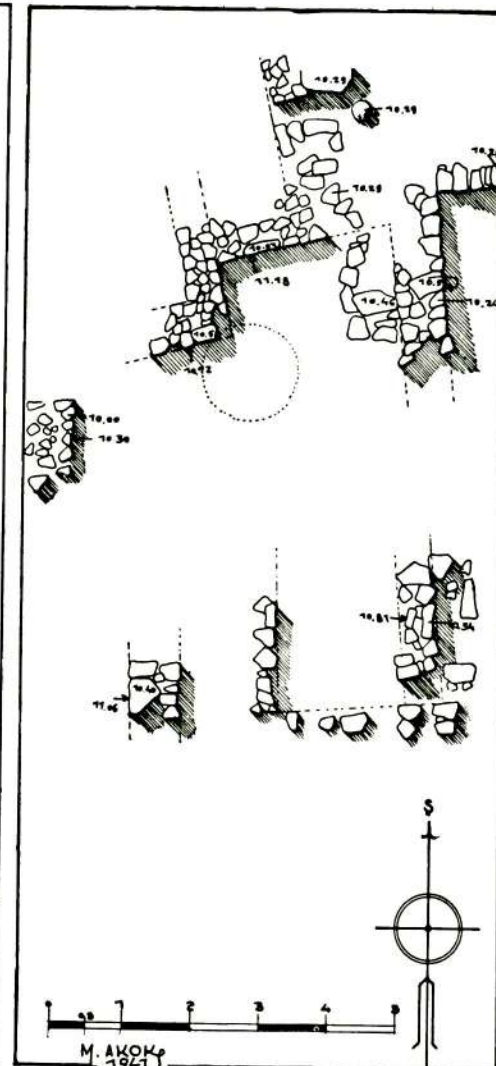
TÜRK TARİH KURUMU KONYA HAFRIYATI
D. SONDAJİ 1941



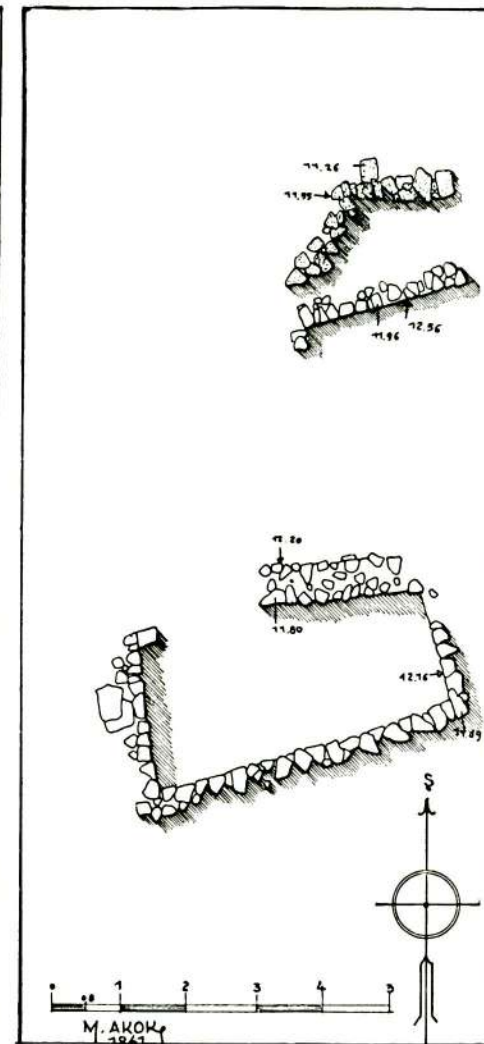
a. DEVİR I } OSMANLI
 b. DEVİR I }
 a. DEVİR II } SELÇUK
 b. DEVİR II }



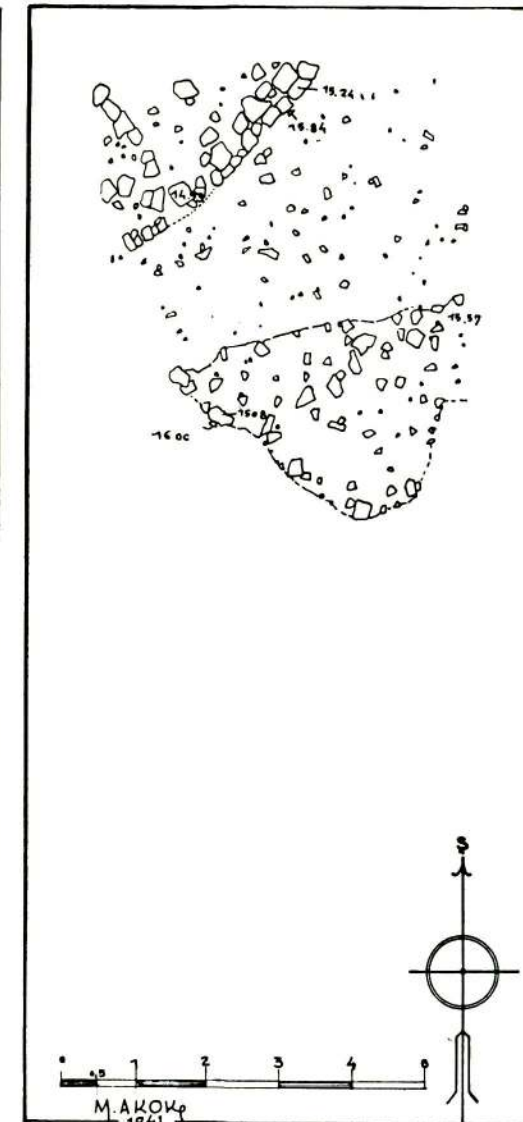
DEVİR I. OSMANLI SEVİYE. a.



DEVİR I. OSMANLI SEVİYE. b.

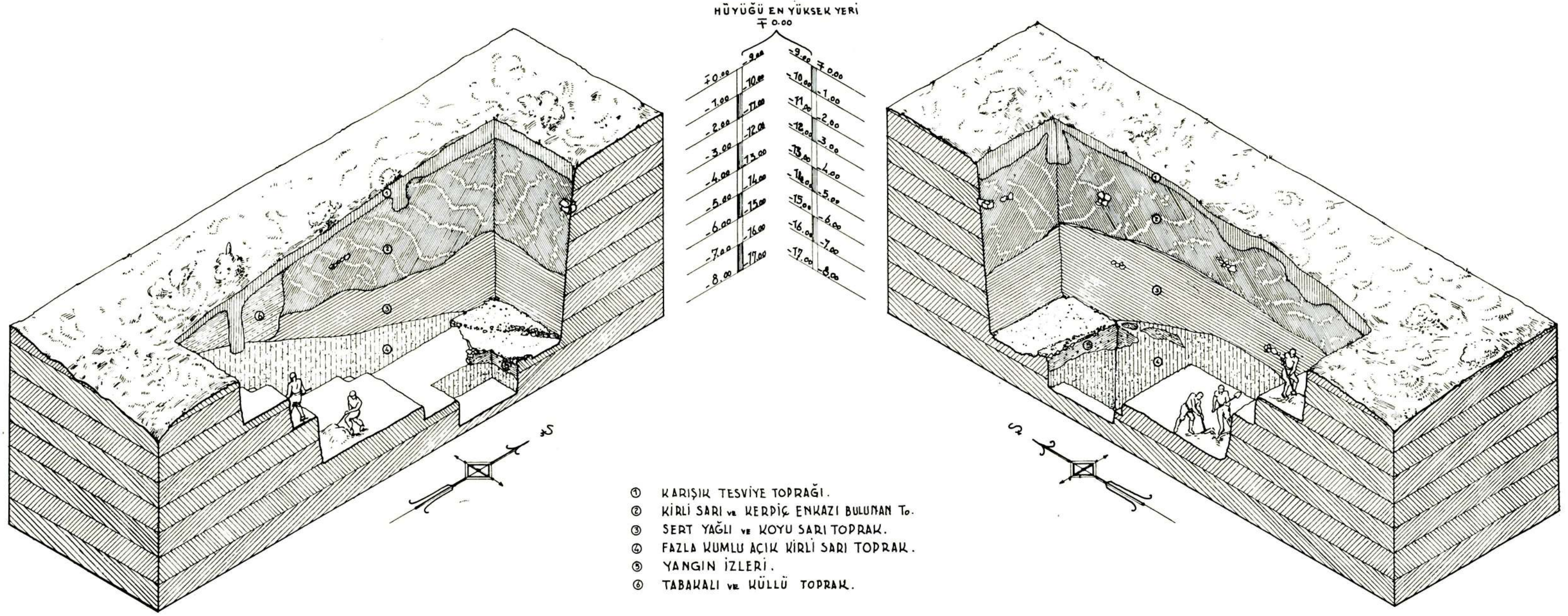


DEVİR II. SELÇUK SEVİYE. a.
DEVİR II. SELÇUK SEVİYE. b.



M. AKOK 1941

D. SONDAJİ ŞİMAL-CENUP MAKTAI



GARBA BAKIŞ

ŞARUKA BAKIŞ