

A N İ T T A H A N Ç E R İ

TAHSİN ÖZGÜÇ

Kültepe'de, 1954 de, heyetimiz tarafından keşfedilmiş bir hançerin üstündeki mühim kitabeyi KEMAL BALKAN neşretmişti¹. Müellif hançerin *plânı ve abidevi hacmı ile dikkati çeken bir binaya ait olması icabeden enkazda bulunduğunu* bildirmiştir². 1955 senesinde hançerin bulunduğu sahada yeniden çalışmak imkânını elde eden heyetimiz, bu ifadeyi teyit etmiş bulunmaktadır. Şiddetli bir yangınla ömrünü tamamlayan bu büyük binanın üstüne Kaniş'de I, yani, Son Hitit yapı katını temsil eden ve karşımıza iki mimarî safhalı olarak çıkan, megaron tipindeki bina inşa edilmiştir³ (Res. 1). Bunun taş duvarları, altındaki II kat binasının beyaza sıvalı kerpiç duvarlarını tahrip etmiştir. Bu tahribat kendisini, bilhassa, N/38 karesinin Güney-doğu köşesinde, yani hançerin veya mızrakucunun keşfedildiği yerde hissettirmiştir. Bu sahada II kat binasının kerpiç duvarları temel taşlarına kadar sökülüştür. Bununla beraber, temel taşlarına ve aynı duvarın P-O/38 karelerinden N/38 e doğru Doğu-Batı istikametini takip eden iyi korunmuş kısmına istinaden, tahrip edilmiş hattın ilk halini tayin etmek çok kolaylaşmıştır.

Böylece bu izahat hançerin binaya olan münasebetini tesbit etmeği mümkün kılmaktadır. Ayrıca hançerle yanındaki tunç kabin yandığını gösteren çok güzel işaretler de vardır. İçinde tunç eserlerin bulunduğu yangın enkazı, N/38 karesinde korunduğunu gördüğümüz taban parçasını ve çağdaşı olan temel taşlarını örtmüştü. İşte bahis konusu hançer ve kabin bağlı bulunduğu bu yangın enkazı, bütün binayı kaplıyan enkazla aynı karakterde idi. Bundan başka, N/38 karesindeki taban parçası II kat binasının toprak tabanının devamından başka bir şey değildir (Res. 1). Bu izahatımızdan sonra, kitabeli hançerin ve kabin N, O, P, R/36-39 plân karelerini

¹ Kemal Balkan, *Kaniş karumunun kronolojisi, problemleri hakkında müşâhedeler*, Ankara 1956, s. 25-26.

² Kemal Balkan, s. 25.

³ *Bulleten 71*, s. 399 ve *Anatolian Studies IV*, 1954, s. 19.

işgal eden II kat binasına ait olduğu ve hepsinin aynı yangına maruz kaldığı, iyice, anlaşılmaktadır.

Biz hançeri temizletmeden (Res. 2), üstündeki kitabe okunmadan önce (Res. 3), II kata ait olan binayı bir saray olarak tasvir etmiş, ilk haber raporlarımızı da ona göre yayınlamıştık⁴. Şimdi hançerin üstündeki kitabe, *Kıral Anittanın Sarayı*⁵, bu binaya çok yakışmaktadır. Bununla beraber, *Kıral Anittanın Sarayı*'nın, muhakak surette, Kültepe'deki sarayla aynı olması icabetmez; bunun için hançerin keşfi ile ortaya çıkan muhtelif problemleri gözönünde tutmak lâzımdır. Biz kendimize silâhın Kaniş'e, bu binaya niçin ve nereden getirildiğini sormalıyız. Meselâ Anitta bu saraydan mühim şehri idare etmek için, zaman zaman buraya gelmiş olamaz mı? Veya bu hançer, bir hediyeyi veyahut ganimeti temsil edemez mi? Şu anda bu sorular akla gelmekle beraber, kitabe ile içinde hançerin bulunduğu bina arasında dikkate şayan bir münasebetin varlığı da gayri kabili inkârdır. Biz, son kazı neticelerinin ışığında hançerin *ortaya çıkarılan binanın bir saray olduğunu ve bunun da Anitta'ya ait bulunduğunu isbata yarayacağını* yazan KEMAL BALKAN'ın ifadesini⁶ teyit ettik. Âlimlerin bir çoğuna göre, Hitit dilinde yazılmış en eski metnin sahibi sayılan Anitta'nın kendisine ait bir hançerin üstüne Akkadca bir kitabe hâk ettirmiş olmasının veya bir Alişar metninde *Büyük kıral—rubâum rabium* unvaniyle geçmiş bulunmasının⁷ veyahutta Kültepe'den çıkarılmış olduğu kuvvetle muhtemel bir Kappadokya tabletinde kıral olan babası *Pithana*'nın yanında, kendisinden *Merdiven büyüğü—Rabi simmiltim* olarak bahsedilişinin⁸, yani, Anitta'nın muammalı hali etrafında metinlerin ortaya koyduğu malûmatın tefsiri bana düşmez. Mamafih son Kültepe kazılarının bu ihtilâflı meselelere aydınlık getireceği söylenebilir. Her şeyden önce, hançerin keşfi, Anitta'nın tarihî bir şahsiyet olduğu hakkında Alişar ve Kültepe tabletlerinin verdiği eski bilgiyi teyit etmektedir. Bundan başka, 1955 yılında höyükde keşfedilmiş olan Assurca tabletler de bu

⁴ *Türk Tarih Kurumu Yıllık Raporu 1954, Ankara 1955, s. 16 ve Anatolian Studies V, 1956, s. 18.*

⁵ Kemal Balkan s. 25.

⁶ Kemal Balkan s. 25.

⁷ Gelb, *Inscriptions from Alişar and Vicinity (OIP 27, s. 50).*

⁸ *TC III, 214: 19-22; krş. Lewy, RHA III, 1934, 1-8'de, ve Kemal Balkan, s. 5.*

karanlık devire ışık serpecektir⁹. Bahis konusu tabletler hançerin bulunduğu yerin aşağı-yukarı 80. m. Doğusunda, ikinci katın ayrı bir binasında, Kaniş kiralının sarayında bulunmuştur. Bugüne kadar Kültepe'de yapılmış olan keşiflerin en kıymetlilerini temsil eden bu tabletlerin muhtevaları, Anadolu'nun İlk Tarihi hakkındaki bilgi-mize çok ehemmiyetli yenilikler getirecektir.

Kültepe hançeri kabzesinin eğik başı dolayısıyla, sözde Kıbrıs tipine aittir. Kabzesinin eğik kenarı müstesna, hançer tam ve şayanı dikkat derecede iyi muhafaza edilmiştir (Res. 2-3). Ankara Arkeoloji Müzesinde madenî eserler mütehassısı Bay MUSTAFA TUTUŞ tarafından temizlenmiş ve tunç olduğu teyit edilmiştir.

Hançerin şu andaki bütün uzunluğu 29.1 cm. dir. Omuzundan sivri ucuna kadar uzunluğu 24.8 cm., deliklerinin üst kenarı hizasındaki genişliği 4.4 cm. dir. Kabzesi, gövdesinin uzunluğuna bakınca, kısa ve en enli kısmında 2.1 cm. olmakla geniştir. Silâhın omuzları köşelidir. Omuzlarından itibaren uca doğru gittikçe daralarak sivrilen gövdesi, hafifce, muhaddeptir. Orta zıhı yoktur. Gövdenin her iki sathı da, ortasındaki geniş, yanlarındakileri şivli olmak üzere, üç plânlı bir taksime tabi tutulmuştur. Gövdenin en geniş yerinde birbirine mütenazır mustatili iki uzun delik vardır. Bunların tam altındaki iki delik, her halde, gövdenin çok aşağısına düşmüş olduklarından, sonradan, madenî çubuklarla dikkatli bir şekilde kapatılmış ve yerlerine yukardakiler geçmiştir. Bu, çok ünik bir haldir. Kitabe, hançerin alt yarısının sol kenarı üstüne, sembol de Anitta isminin *A* ve *ni* işaretleri hizasına hâk edilmiştir.

Malûm bir Kıbrıs tipini temsil eden Kültepe hançerinin ait bulunduğu gurubun yayılış sahası ve tekâmülü üstünde çok durulmuştur¹⁰. Bu fasla giren bütün hançer ve mızrak uçları birbirine müşabih eğik kabzeleri ile tayin edilmekte ise de biçimleri birbirine nazaran, hatırı sayılır derecede değişebilmektedir. Nitekim Kültepe misali, kendisini bu tipin bir çok örneklerinden ayıran çok bariz bir görünüşe sahiptir. Onun en mümeyyiz vasfını orta zıhın yokluğu, kabzesinin kısa ve genişliği, gövdesinde dört deliğin bulunuşu ve nihayet kitabenin hâk edilmiş olması teşkil eder. Her iki sathın üç plânlı bir taksime tabi tutulması onu, daha ziyade, Alaca-

⁹ Bunlar, Dr. Kemal Balkan tarafından *Bellekten*'in önümüzdeki sayılarından birinde neşredilecektir.

¹⁰ K. Bittel, *Prähistorische Forschung in Kleinasien, Istanbul 1934*, s. 52 ve Claude F. A. Schaeffer, *Stratigraphie Comparée* s. 241.

höyük hançerlerine ¹¹; omuzlarının keskin ve köşeli oluşu da, birbirlerine en çok benzeyen, Gözlükule ¹² ve Til-Barsib ¹³ eserlerine yaklaşıdır. Son olarak zikredilen iki hançer, Eski Tunç Devrinde Çukurova ve Kuzey Suriye'ye has mahallî hususiyete sahiptir. Kül-tepe hançeri, Anadolu, Suriye ve İran'a yayılan ¹⁴ bütün *Kıbrıs tipi* örneklerin en muahharını temsil etmekte olup, kronolojisi bakımından, en çok benzerlerinden dahi ayrılmaktadır. Bundan başka, madenî silâhların çok bulunduğu Kaniş karumunda bu tipe henüz raslanmamıştır.

Hançerin yanındaki tunç kabın büyük bir kısmı eksiktir (Res. 4). Onun için kitabeli olup olmadığını tayin edemedik. Ağız kenarı üstünde mütenazır akıtacakları vardır (Res. 5). Aynı tipin pişmiş topraktan yapılmış, akıtacaksız örneklerini, Kaniş karumunda I b katında da bulduk ¹⁵. Burada tamamlanmış olarak görülen resim, MAHMUT AKOK tarafından yapılmıştır.



¹¹ Remzi Oğuz Arık, *Alacahöyük Hafriyatı 1935*, CCLXXIV v.d. ve *Archäologischer Anzeiger 1940*, s. 115-116.

¹² *AJA 1940*, Fig. 19.

¹³ F. Thureau-Dangin et M. Dunan, *Til-Barsib*, s. 107, Lev. 30,2.

¹⁴ E. F. Schmidt, *Excavations at Tepe-Hissar, Damghan* s. 201, Lev. 51, H3855, H3242.

¹⁵ *Belleten 65*, s. 107, Res. 21.



Res. 1 — Fig. 1

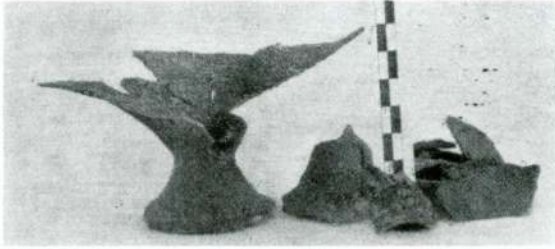
T. Özgüç



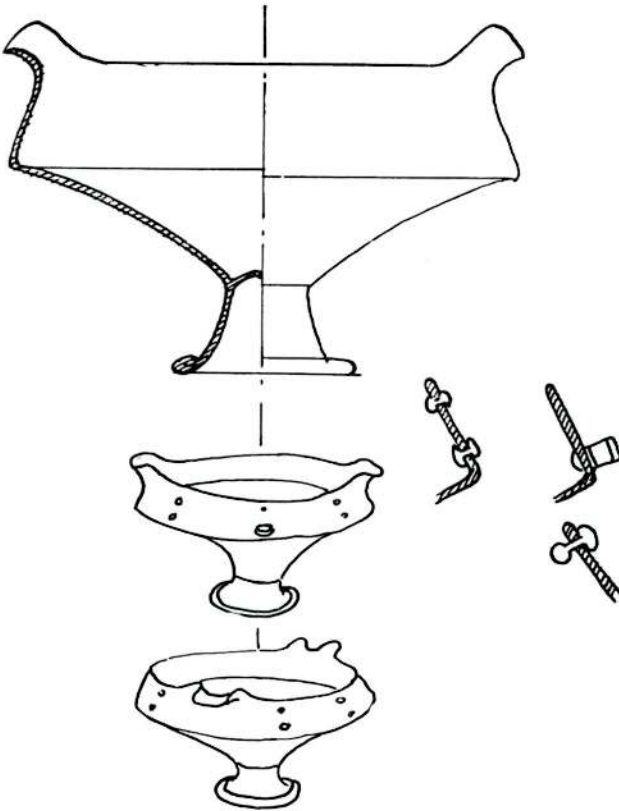
Res. 2 — Fig. 2



Res. 3 — Fig. 3



Res. 4 — Fig. 4



Res. 5 — Fig. 5

