

İSTANBUL'DA KOMNENOS'LAR DEVRİNE AİT BİR MOZAİK

Prof. Dr. PHILİPP SCHWEİNFURTH

Çeviren : Dr. SEMAVİ EYİCE

Bizans tahtında 1118 - 1143 yılları arasında bulunan II. İoannes Komnenos tarafından yaptırılan İstanbul'daki Pantokrator kilisesi veya sonraki adı ile Zeyrek cami'inde, büyük bir zemin mozaığının mevcut olduğu, Gerlach'ın bir elçilik heyeti ile birlikte yaptığı seyahattenberi (1573 - 1579) biliniyor ve bu husus başlıca eserlerde şimdiye kadar defalarca tekrarlanıyordu.¹ Ancak, kilisenin camiye çevrilmesi sırasında üzerine ahşap bir taban döşendiği ve bunun da üstüne hasır ve halılar serildiğinden, bu mozaikler günümüze kadar gözlerden gizlenmişti. Yüzyıl kadar önce Sultan Abdülmecid'in emri ile Tessin'li mimar Gasparo ve Giuseppe Fossati kardeşler Ayasofya'da tamir ameliyelerine giriştikleri sırada, Prusya kıralı "romantik tacidâr" IV. Friedrich Wilhelm'in İstanbul'a göndermiş olduğu Alman mimar Salzenberg, bu zemin mozaığının çerçeve kısmını görerek bunun örneğini çıkartmış ve İstanbul'daki eski Bizans kiliseleri hakkındaki 1854 de yayınlanan resimli büyük eserinde renkli bir reproduksiyon halinde tanıtmıştır.² Fakat Salzenberg bu zeminin tamamını, yani en önemli kısmını görmek imkânını bulamamıştı. Mozaığın örtülü kalması, geçen Ekim ayında rutubetten çürüyen ahşap döşemenin çökmesi üzerine, hasır ve halıların kaldırılarak, tamir edilmesi için döşeme tahtalarının bir kısmının sökülmesine kadar sürmüştür. Bir sanat eserini görmek ve değerlendirmek kabiliyetini haiz her seyirci için şaşıtıcı ve âdeta ihtişamı güzelliği ile yarışan, oldukça iyi bir durumda muhafaza

¹ Gerlach'ın seyahatnâmesinde zikredilmesi hususunda bk. A. M. Schneider, *Byzanz, Vorarbeiten zur Topographie und Archæologie der Stadt*, Berlin 1936, 68-69; literatürde en son olarak, E. Mamboury, *Istanbul touristique*, İstanbul 1951, 304 de.

² W. Salzenberg, *Altchristliche Baudenkmale von Constantinopel*, Berlin 1854, 35-36 ve lev. 36, Res. 2 de, damalı motifli çerçeveye, Studios bazilikasındakine benzer bir esasa göre tertip edilmiş tamamen fantezist bir rekonstruksiyonun eklendiği görülür.

edilmiş bir mozaik zemin işte bunun üzerine burada meydana çıkmıştır. Bu satırların müellifi, buluntunun önemini ilk anlıyanlardan biri olan Şinasi Başeğmez adında bir genç sayesinde bu hâdiseden haberdar olmuştur. Ş. Başeğmez 29 Ekim günü Alman Arkeoloji Enstitüsü'nde beni bularak, İstanbul'da çıkan "Cumhuriyet" gazetesinin buluntuyu haber veren 24 Ekim tarihli bir sayısını göstermiş ve beraberce Zeyrek camiine gitmemizi teklif etmiştir. Böylece, ortaya çıkan eseri yakından görmem ve önemini kavramam mümkün oldu.

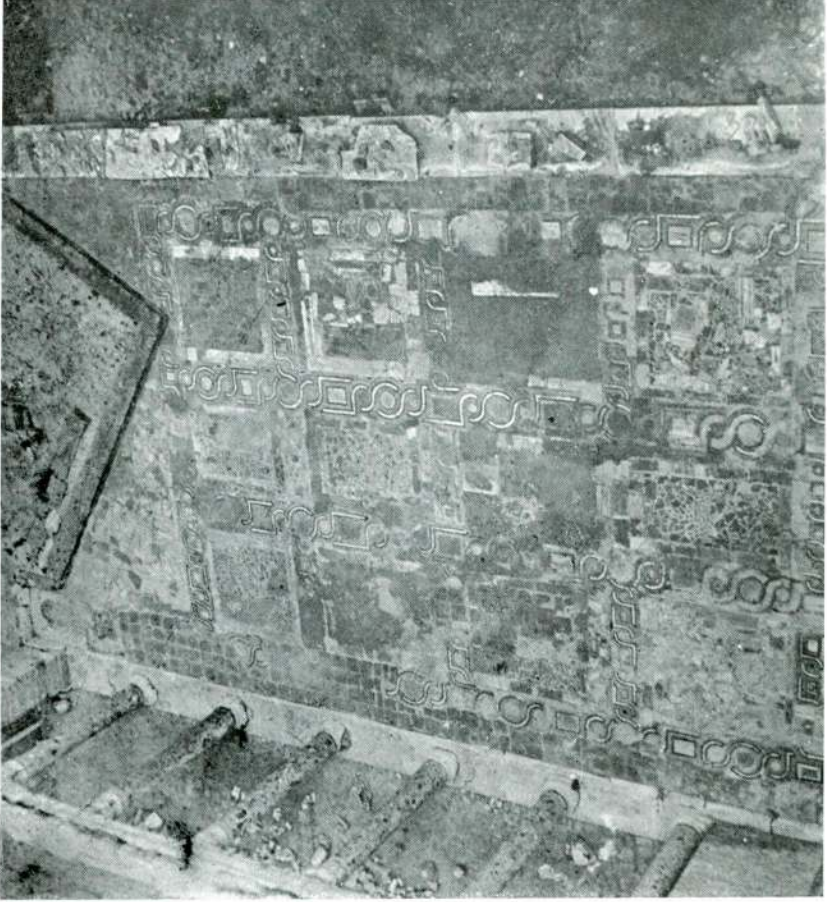
Şimdiye kadar İstanbul'da yalnız bir eski kilisede, eski Studios bazilikası (İmrahor İlyas Bey cami'i)nda böyle mozaik bir zeminin mevcudiyeti biliniyordu. Vaktiyle yine Salzenberg tarafından renkli olarak yayınlanan³ ve bugün hava tesirlerine mâruz bir halde açıkta duran, bir zamanlar Alman Arkeoloji Enstitüsünce gösterilen ilgiye rağmen, halen günden güne mahvolan bu renkli tezyinî mozaik zemin de mermer ve porfir parçalarından meydana getirilmiştir. Fakat Studios bazilikasının, XIV. yüzyıl Palaiologos'lar zamanına ait, kendi başına mükemmel sayılabilecek evsafdaki ve zengin renkleri ile cazip bir manzara gösteren genç Bizans devri mozaik tezyinatından, Pantokrator kilisesinde bulunan mozaik, sahip olduğu şahane ihtişam vasfı bakımından çok farklıdır. Bilindiği gibi, XII. yüzyılın Komnenos'ları, Bizans'ı dünya siyasetinde son bir defa daha büyük devlet seviyesine yükseltebilen Bizans hükümdarları zincirinin son halkalarını teşkil ederler. Zira, Dördüncü Haçlı seferine iştirak eden Lâtinler'in 1204 de İstanbul'u almasıyla, Bizans artık bir büyük devlet olmaktan çıkmıştı. 1261 de VIII. Mikhael tarafından tekrar kurularak 1453 e kadar yaşayan ve XIV. yüzyılın ikinci yarısında da Türk metbûluğuna giren Bizans İmparatorluğu—kültür bakımından kuvvetli olmasına rağmen— artık sadece bir "survivance" dan ibaretti. İşte bu bakımdan muhakeme edildiğinde, Studios bazilikasındaki Palaiologos'lar devri mozaîği ile Pantokrator kilisesindeki Komnenos'lar zamanı mozaîğinin mukayesesi, dünya tarihi çapında bir karakter kazanmaktadır.

Pantokrator kilisesinin renkli taşlardan meydana gelmiş olan zemin tezyinatı, binanın II. İoannes Komnenos ile karısı İmpara-

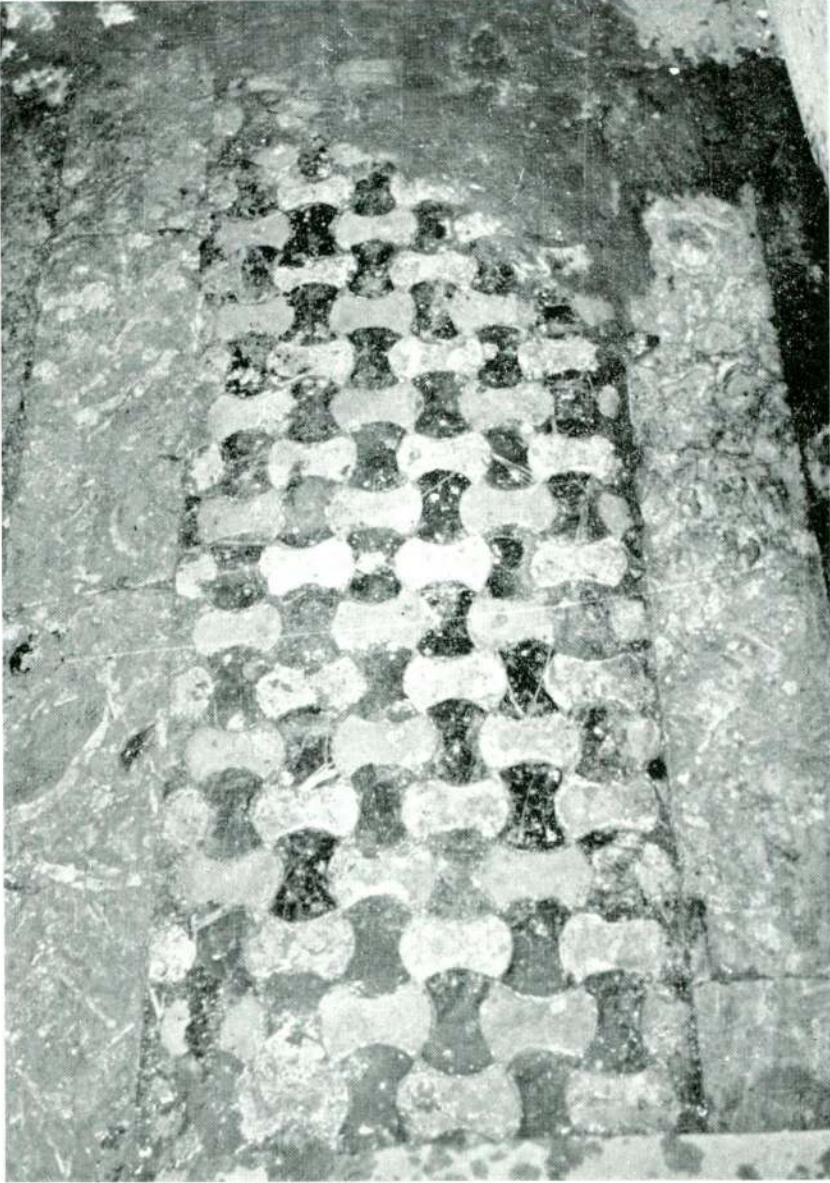
³ W. Salzenberg, *ayn. esr.*, lev. 4.



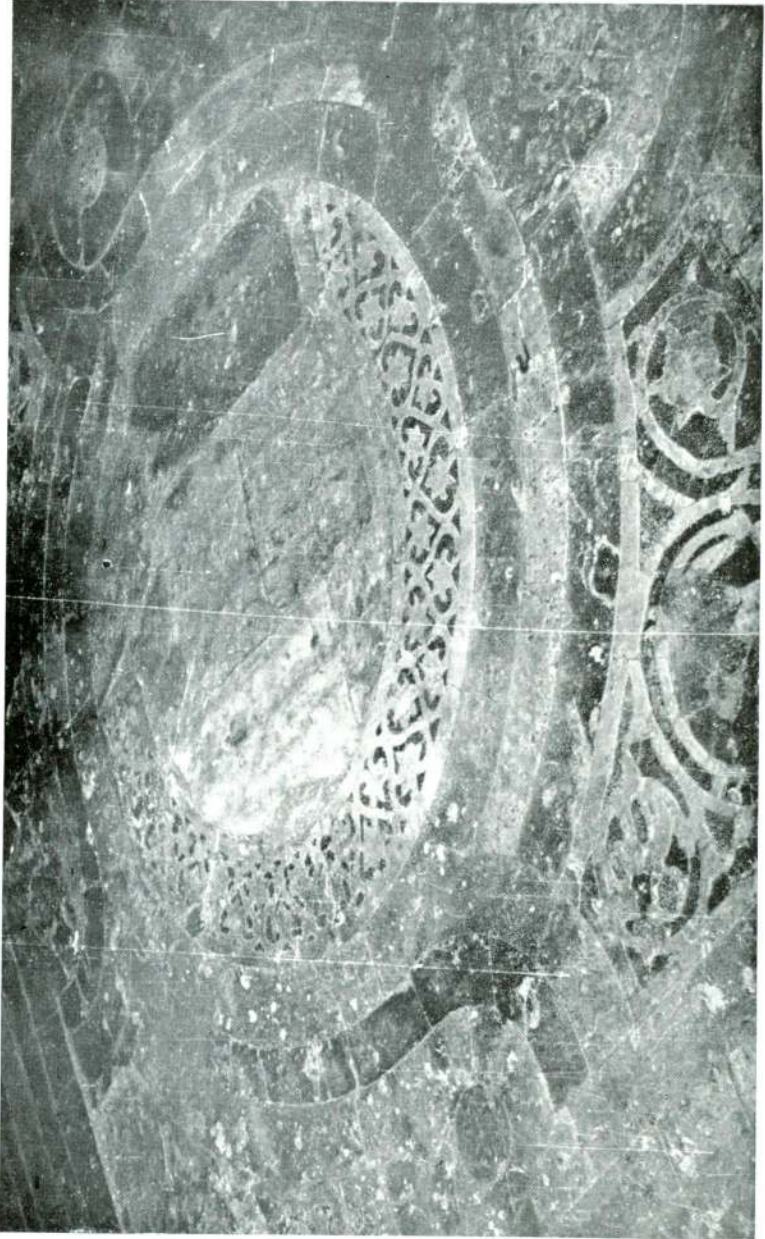
Res. 1 — Zeyrek cami'i (Pantokrator kilisesi) nde yeni bulunan zemin mozaiklerinin mihrab cihe-
ündeki bir parçası. Sağ kenarındaki madalyonun içinde bir kentavr figürü görülmektedir.
(Astr. I. Ü. Edebiyat Fakültesindeki bir aktürel kopyadan).



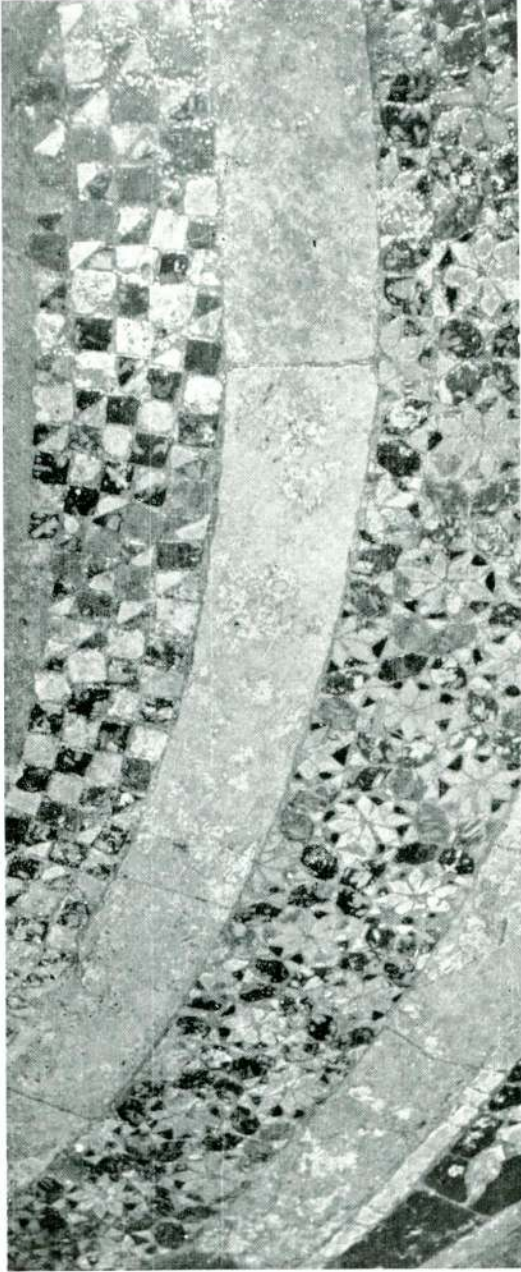
Res. 2 — Imrahor cami'i (Studios bazilikası) ndeki zemin mozaiklerinin genel görünüşü.
(Foto, S. Eytce, 1947).



Res. 3 — Zeyrek cami'i zemin mozaiklerinden bir çerçeve motifi



Res. 4 — Zeyrek camii zemin mozaiklerindeki büyük yuvarlak levhalardan biri ve bunun etrafını çeviren zengin tezeyinat sistemi.



Res. 5 — Zeyrek cami'i zemin mozaiklerinden mihrab cihetinde bulunan kısmın çerçeve motiflerinin detay resmi.

torîçe Eirene tarafından yaptırıldığı zamana aittir. Âdeta Frans Hals veya Manet'in fırçasını hâtıra getiren mozaikden bir portresi sayesinde siması tanınan bu İmparator'un dış görünüşünü Th. Whitemore "August, serious, and in deep gravity" kelimeleri ile tavsif eder.⁴ Onbeş yıl önce Ayasofya'da meydana çıkarılmış olmasına rağmen, henüz sanat araştırmaları bilimi bu mozaik portreye lâıyk olduğu önemi vermemiştir. Komnenos sülâlesinin bu ferdinin başlıca vasfı olan vakar, yaptırtmış olduğu Pantokrator kilisesinin gerek mimarî formlarında gerekse kalabilen ve şimdi yeniden tanınan iç tezeyinatında da aynen aksetmiştir.⁵ Studios bazilikasının Palaiolo-

⁴ T. Whitemore, *The Mosaics of Haghia Sophia at Istanbul, Third Preliminary Report, The Imperial Portraits of the South Gallery*, Oxford 1942, 23.

⁵ Pantokrator kompleksinin güney kilisesinin II. Ioannes Komnenos (1118-1143) zamanına ait olduğu, 13 Ağustos *Synaxarion*'undan başka Niketas Khoniates, Kinnamos ve Phrantzes'deki kayıtların yardımıyla isbat edilmektedir. Aynı yıllarda kurulmuş olan Pantokrator manastırının, Heybeliada'da Ruhban mektebi kitaplığındaki 85 numaralı elyazma *Typikon*'u (bu hususta bk. A. van Millingen, *Byzantine Churches in Constantinople*, London 1912, 220) 1136 tarihini taşımaktadır. A. M. Schneider, aynı eser de ayrıca Dimitrijevski, *Typica* I, 702 i de bildirir. Pantokrator kompleksinin güney kilisesi, İstanbul'da Orta Bizans devrinin Yunan haçı plânlı kilise tipini en gelişmiş şekli ile temsil etmektedir, burası hk. bk. A. G. Paspates, *Byzantinai Meletai* (rumca), 1877, 309-313; D. Pulgher, *Les anciennes églises byzantines de Constantinople*, Vienne 1878, 24-26, lev. 9-10; A. Herges, *Le monastère du Pantocrator à Constantinople*, "Echos d'Orient" 2 (1898) 70-88; C. Gurlitt, *Die Baukunst Konstantinopels*, Berlin 1912, 33; A. van Millingen, *Byzantine Churches*, London 1912, 219-242, lev. 59-69; J. Ebersolt - A. Thiers, *Les églises de Constantinople*, Paris 1913, 185-207, lev. 42-48; R. Janin, *La géographie ecclésiastique de l'empire byzantin, I. partie, Le siège de Constantinople, Tome, 3 Les églises et les monastères*, Paris 1953, 529-538.

Evvelce kubbeyi taşıyan ve XVI. yüzyılda Gyllius tarafından da henüz yerlerinde görülen dört porfir sütun sonraları, halen duran profilli dört paye ile değiştirilmişlerdir (bunlar hak. bk. Salzenberg, aynı eser, lev. 36, res. 7 ve 8). Dış cephesinde az taşkın payeler ile kemerli uzun pencerelerin alternatif olarak sıralandıkları kubbe kasnağında olduğu gibi, teferruatın münferid yapı aksamının mükemmel nisbetlerinin gerektirdiği bir genişlikte işlenmiş olması, Komnenos'lar devri mimarisinin başlıca vasfıdır. Yakın bir benzer olarak, aynı şekilde bir kubbe kasnağına sahip bir misal, Theotokos Kosmosoter ("Dünyanın kurtarıcısı") adına kurduğu manastıra 1150 yılına doğru Sebastokrator Isaakios Komnenos'un ilâve ettirdiği kilisedir ki, bu bina Meriç'in denize döküldüğü yer yakınında Trakya kıyısında Dedeâğaç civarındaki Ferecik'dedir. Sebastokrator Isaakios Komnenos, İmparator, II. Ioannes Komnenos'un kardeşi ve İstanbul'da hüküm süren Komnenos sülâlesinin son hükümdarı, 1185 de öldürülen I. Andronikos'un babası ve

gos'lar zamanı zemini ile Pantokrator'daki Komnenos'lar zemini arasındaki fark bilhassa şu ayrılıkta kendisini belli eder: birincide yalnız —çok büyük olmıyan koyu yeşil mermer dikkörtgen levhaları çeviren zarif renkli çerçevelerden ibaret— sâde bir tezyinat esasının kilisenin bütün zeminini kaplamasına (Resim 2) karşılık, Komnenos'lar döşemesi değişik, fakat birbirleri ile tam bir âhenkle meczedilmiş, yer yer birbirine girift tezyinî satıh ve çerçevelerden meydana gelmiş olgun bir sisteme sahiptir (Res. 4).

Pantokrator kilisesinin zemin mozağinde tatbik olunan bu sistem, ortadaki esas kısım ile bunun dış çerçevesinden ibaret olmak üzere başlıca iki bölümden ibarettir. Naos yani kubbealtı mekânını süslüyen orta kısım, herbir kenarı 8,09 m. ölçüsünde olan büyük dikkörtgenlerden meydana gelmiş ve 48,5 sm. eninde "verde antico" (koyu neftî mermer)dan şeritler ile çerçelenmiştir. Bunların herbirinin içi, ortalama 2,10 m. ölçüsünde kenara sahip dokuz kare sahaya bölünmüş olup, bu karelerin herbirinin ortalarına da alternatif olarak birer yuvarlak, veya beyaz mermerden bir çift kare levha yerleştirilmiştir. Bu yuvarlak ve kare levhalar ayrıca, ustalıklı bir surette birbirine geçen, aynı zamanda da çerçeve teşkil eden sarı mermer şeritler içine alınmıştır. Bu şeritlerin içlerine de tezyinî motifler halinde yeşil ve kırmızı porfirden mozaikler gömülmüştür. Bu arada bilhassa köşeler (yani mermer yuvarlak levhaları ihtiva eden dört köşe çerçevelerin üçgen halindeki köşeleri), yine yeşil ve kırmızı porfirden mozaikler ile doldurulmuş ve bazı yerlerde de siyah renkte bir zemin içine gömülmek suretiyle, mermerden veya yeşil ve kırmızı porfirden, hayvan grupları, kartal, aslan, ejder ve mitoloji motifleri işlenmiştir (Res. 1). Şimdilik görülebilen kısımda, sağ elinde bir ağaç kütüğünü başının üzerinde kaldıran ve mantosuna sardığı sol kolu ile de aynı zamanda kendisini koruyan bir kentavr figürü bilhassa dikkati çekmekte ve bu motif, gerek hareketi, gerekse can-

Trabzon ile Kıbrıs Komnenos sülâlelerini kuranların da büyük babasıdır. Halen İstanbul'da Topkapı Sarayı kitaplığında muhafaza edilen *Oktateukhos* kodeksini (Tevratın ilk sekiz kitabını ihtiva eden ve Ibscher tarafından tamir edilen bu elyazma 350 kadar minyatür ile süslüdür) kurduğu bu manastır için yazdırmıştır. Bu hususda bk. Th. Uspenskij, *İstanbul Rus Arkeoloji Enstitüsünün Dergisi (Izvestija)* nde, 12 (Sofya 1907); Ch. Diehl, *Manuel d'art byzantin*, Paris 1925-26, II, 616-620; A. Deissmann, *Forschungen und Funde im Serai*, Berlin 1933, 46 d.

lılığı bakımından İstanbul Arkeoloji Müzesindeki Likya lahdinin (M.ö. V. yüzyıla ait) dar cephesindeki kentavrlar mücadelesini hâti-
latmaktadır. Yuvarlak levhaların çerçevelerinde, açık renk benekli yeşil
porfir içine gömülmüş olan mermerden sarı yıldızlar ise, zengin bir
çiçek tarlasının cazibesine sahiptir. (Res. 5). Bütün satuh üzerine geniş
ölçüde bir tertip esasına göre dağıtılan, beyaz yeşil ve kırmızı renklerin
tesirlerinin, yuvarlak ve dörtgen motiflerinin üslûp kudreti ile birleşmek
suretiyle uyandırdıkları kuvvetli intiba gözü âdeta şaşırtır. Bütünü
ile bu mozaik Yunan yaratıcı dehasının —XII. yüzyılda Bizans
sanatında hâlâ görüldüğü üzere— akislerini taşıyan bütün eserlerde
olduğu gibi— ve bu nokta bilhassa belirtilmeğe değer— her devrin
güzellik anlayışını tatmin edecek evsftadır. İtalya'nın Ortaçağ
Cosmat zemin tezyinatının hiçbirini, eski Pantokrator kilisesinin zemin
mozaikleri ile boy ölçüşemez. ⁶

Pantokrator kilisesinin zemin tezyinatının çerçeve kısmı, binanın
yan sahnelerinde bulunmaktadır. Bu, biri iç, diğeri ise dış olmak
üzere enli iki ayrı tezyinî şeritten meydana gelmiştir. “Verde anti-
co”dan 25 sm. genişliğinde bir dış zırha sahip bulunan, 1,90 m.
enindeki iç şerit, beyaz mermerden yuvarlak ve uzun levhalar ihti-
va etmektedir. Bunlar içlerine yeşil ve kırmızı porfirden şekiller
(hattâ görünüşe göre cam kübler de) yerleştirilmiş, sarı mermer şerit-
ler ile çerçevelenmiştir. Bu iç şeritten ayrılan kollar, kenarları 8,09 m.
ölçüsünde olan büyük dörtgenleri birbirlerinden ayıracak surette
orta mekânın zeminini bölmektedir. Dış şerit ise sarı ve siyah mer-
merden, damalı bir motife göre tezyin edilmiş iki zırhdan meydana
gelmiş olup, bunların aralarında da iç şeritteki gibi renkli çerçevesi
beyaz yuvarlak ve köşeli uzun levhalar yerleştirilmiştir. Aynen iç
şeritteki gibi bu ikinci çerçeve şeriti de dış kenarını sınırlandıran
“verde antico”dan bir zırha sahiptir. Bunların dışında ve kilisenin
doğrudan doğruya güney ve kuzey yan duvarlarının dibinde, beyaz
mermerden iki şerit daha uzanmaktadır. Salzenberg'in vaktiyle
görebildiği ve örneğini çıkardığı mozaikler, ancak dış çerçevenin
damalı bir motif gösteren kısmıdır ⁷. (Res. 3).

⁶ Roma'da San Lorenzo fuori le mura ve Santa Maria in Trastevere ile Pa-
lermo'da Cappella Palatina'nın zemin mozaikleri.

⁷ Antakya'nın tamamen mermer ve cam küblerden meydana getirilmiş olan
IV-VI. yüzyıllara ait zemin mozaiklerine karşılık (bk. Doro Levi, *Antioch Mosaic Pa-*

Studios kilisesi harabesinin açıkta duran zemin mozağının aksine olarak, eski Pantokrator kilisesinin renkli zemin mozaığı kapalı bir mekân içinde bulunmaktadır ki bu hal, onun daha uzun zaman korunabilmesini sağlayacak bir avantajdır. Bu buluntunun korunması için ilgili makamlarca bir tedbir alınması temenni olunur, çünkü Zeyrek cami'inin eski zemininin meydana çıkması ile yalnız İstanbul değil, fakat bütün medeniyet âlemi büyük bir sanat değerini daha kazanmak suretiyle zenginleşmiş bulunmaktadır.

vements, Princeton 1947), XII. yüzyıla ait Pantokrator kilisesinin mozaik döşemesi, etrafları mermerden veya porfirden tezyini veya figüral motifler ile süslenmiş kısımları da aynı cins şeritlerle doldurulmuş yuvarlak ve dört köşe mermer levhalara sahip bulunmaktadır. Bu arada fakat, kavisli mermer şeritlerinden meydana gelen yardımcı ve bağlayıcı bir dekor sayesinde, Pantokrator'daki zemin tezyinatının muhtelif bölümleri birbirleriyle irtibat haline getirilmişlerdir ("decoration of cable forming circles" şeklinde tarif edilen bir tezyinat "Houses of the Phoenix" in bir salonunda rastlanmıştır. Bunun Antakya zemin mozaiklerinin geç bir devre ait numunelerinden olduğunu, mozaiklerin arasında bulunan I. Iustinus, 518-527, ün bir sikkesi isbat etmektedir, bk. D. Levi, *ayn. esr.* 351). Ayrıca bk. F. von Lorentz'in, Pauly-Wissowa, *Real-Encyklopaedie des Classischen Altertums*, 31. Halbband, Stuttgart 1933, 328-343, deki "Mosaik" maddesi.