

## BITİNYA ARAŞTIRMALARINA BİRKAÇ İLÂVE

NEZİH FIRATLI

Bitinya'ya dair bilinenlere birkaç ilâve yapmak üzere aşağıda arzedilmiş olan malzemeden 1, 2 ve 3 üncü maddedekileri 1949 yılında İzmit'in Kandıra ilçesinin Kefken köyünde askerlik vazifemi yaptığım sırada toplamıştım. 4 üncü maddedeki "Yeraltı mezar odası" 1950 yılında 5 inci maddedeki tümülüs ise 1951 yılında İstanbul Müzesi adına tarafımdan tetkik edilmiştir. Her üç buluntu yeri de Bitinya hudutları dahilinde bulunmaktadır.<sup>1</sup> Prehistorik çağdanberi iskâna sahne olan<sup>2</sup> ve pek mühim bir geçit yeri teşkil eden bu bölgede şimdiye kadar hiçbir sistemli kazı yapılmamıştır. Bilgilerimiz antik müelliflere, tesadüfi buluntulara ve tetkik gezilerine<sup>3</sup> dayanmaktadır. Burada yapılacak sistemli araştırmaların Trakya ve Anadolu münasebetlerini daha iyi aydınlatacağı şüphesizdir. Bu bakımdan hiç incelenmemiş halde olan tümülüslerin ele alınması iyi netice verebilir. Bunlardan F. K. Dörner'in<sup>4</sup> neşrettiği tümülüs ile Mudanya mezarı<sup>5</sup> tesadüfen açılmış bulunmaktadır.

### 1 — KEFKEN ADASI (THYNIAS=APOLLONIA=DAPHNOUSIA)

Argonot'lar efsanesinde de adı geçen bu ada,<sup>6</sup> Bizans çağında Daphnousia ismini taşımakta olup piskoposluk merkezi idi.<sup>7</sup> Bugün

<sup>1</sup> E. Bosch' Bitinya tetkikleri, *Bellekten*, No. 37. X' 1946, s. 38.

<sup>2</sup> K. Bittel, *Kleinasiatische Studien*, İstanbuler Mitteilungen Heft 5 (İstanbul, 1942) s. 164-170.

<sup>3</sup> Misal olmak üzere Bk. E. Kalinka, *Aus Bithynien und umgegend*, *Öejh*, 28, 1933, Beil. s. 45-112; F. K. Dörner, *Inschriften und Denkmäler aus Bithynien*, İstanbul Forschungen Bd. 14, (Berlin, 1941).

<sup>4</sup> F. K. Dörner, *aynı eser*, s. 16.

<sup>5</sup> Arif Müfit Mansel, *Mudanya Mezar Binası*, *Bellekten*, No 37, X, 1946, s. 1-12.

<sup>6</sup> Jessen, "Argonautai., , *RE*, II, 1, 1895, s. 762; Bosch, *göst. yer*, s. 47.

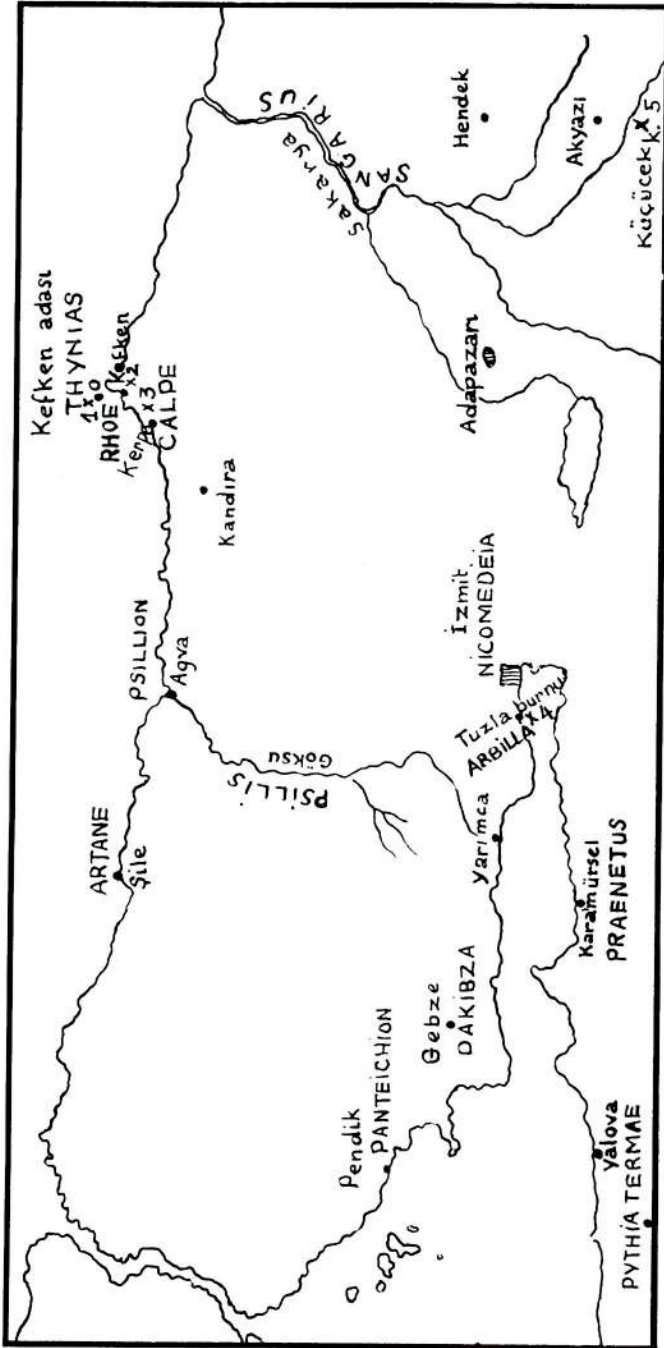
<sup>7</sup> W. M. Ramsay, *The Historical Geography of Asia Minor*, (London, 1890), s. 182 v.d.; A. H. M. Jones, *The Cities of the Eastern Roman Provinces*, (Oxford, 1937) s. 167. Kilise teşkilâtı ve bu mıntakanın Bizans çağındaki tarihi için Bk. R. Janin, *Bithynie sous l'Empire Byzantine*, *EO*, 20, 1921, s. 168-182, 301-319.

meskûn değildir, üzeri defne ağaçlarıyla örtülüdür, bu sebeple civarda Yeşilada ismiyle de anılır. Karadeniz'in tehlikeli fırtınalarına karşı gemileri korumaktadır. Etrafı yer yer sağlam vaziyette olan kuvvetli bir sur ile çevrilidir (Res. 2, 3, 4). Bu surda muhtelif devirlerde tamir ve ilâveler yapıldığı görülmektedir, batıdaki bazı daire plânlı kuleler (Res. 3), onbir ve on ikinci yüzyıl tekniği gösteriyor; güney ve doğu tarafındaki duvarlar (Res. 4), mahalli "conglomérat" ile harç kullanılmadan rektogonal tekniğinde yapılmıştır. Bu duvarların tekniği helenistik çağ duvar tekniği ile büyük bir benzerlik göstermekte ise de, bunların helenistik çağa ait olduklarını iddia etmek güçtür. Zira taşların cinsi kötü olduğundan yüzlerinin asıl şekilleri tamamiyle kaybolmuştur. Bundan başka Bizans çağında yapılan kalelerde böyle büyük bloklarla harçsız yapılmış kısımlar çok görülmektedir. Hommaire de Hell adanın geçen asırdaki vaziyetini tasvir etmekte, fakat bu duvarların tarihi için bir şey söylememektedir.<sup>8</sup> Kalenin inşasında kullanılan taşın, adanın kendi bünyesinden veya karşı sahildeki Vizne burnunda bulunan ve yakın zamanlara kadar işletilmekte olan ocaktan getirilmiş olması muhtemeldir. Adada su temini için yapılmış halen kuru olan birkaç sarnıç da mevcuttur. İstihkâm yapmak için kazılan hendeklerde tetkik ettiğimiz kesitlerde görüldüğü üzere, ana toprak üzerinde siyah vernikli keramik ihtiva eden bir tabaka vardır. Kalenin horasan harç ile yapılmış Bizans çağına ait olduğu muhakkak olan bir parçasının temeli, kısmen bu tabaka tahrip edilerek yapılmıştır. Topladığım siyah vernikli parçaların en eskisi M. ö. 4 üncü yüzyılın birinci yarısına tarihlenebilir. Bu parçalar, bir kylix, bir kotyle, bir kontaros ve bir geniş tabağa aittirler.

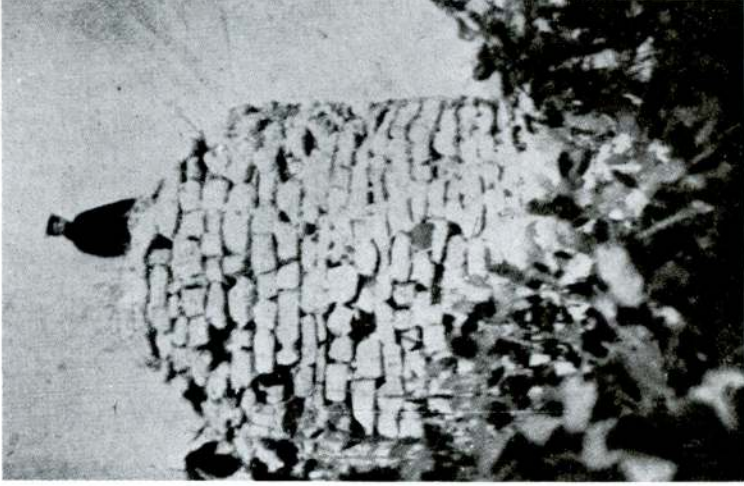
## 2 — YAYLA PINARI TÜRÜSÜ

Yaylapınarı mevki Kefken (Rhoe) iskelesinin üç kilometre kadar güney-doğusunda ve denizden takriben 60 m. yüksekliktedir. Burada ağaçlık içinde 2 m. kadar yükseklikte pek az farkedilebilen ufak bir tepecik (Res. 5), civardaki askerler tarafından talim maksadıyla kazıldığından, kireç taşından yapılmış bir lahte tesadüf edilmiş ve içinden olgun bir şahsa ait bir iskelet ile mersin yaprakları ihtiva eden altın bir diadem parçası ve gri renkte bir koku şişesi

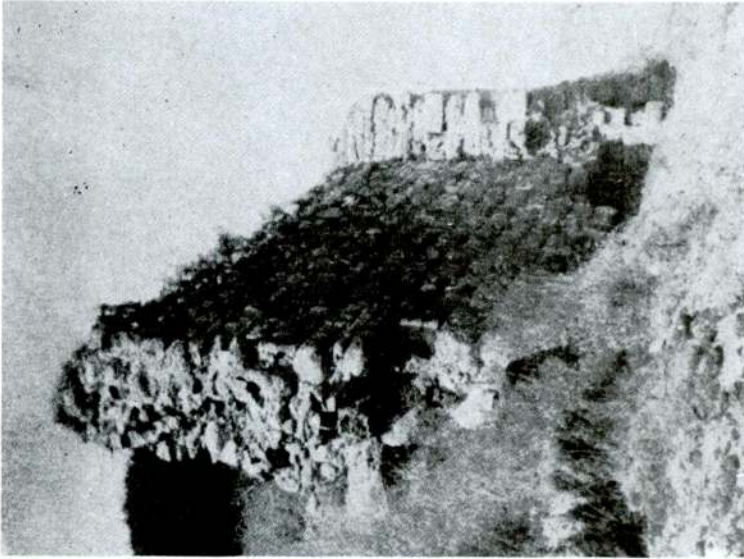
<sup>8</sup> Hommaire de Hell, *Voyage en Turquie et en Perse*, II, (1854), s. 313-314.



Res. 1 — Bitinya'nın makalede bahsedilen buluntu yerleri.



Res. 2

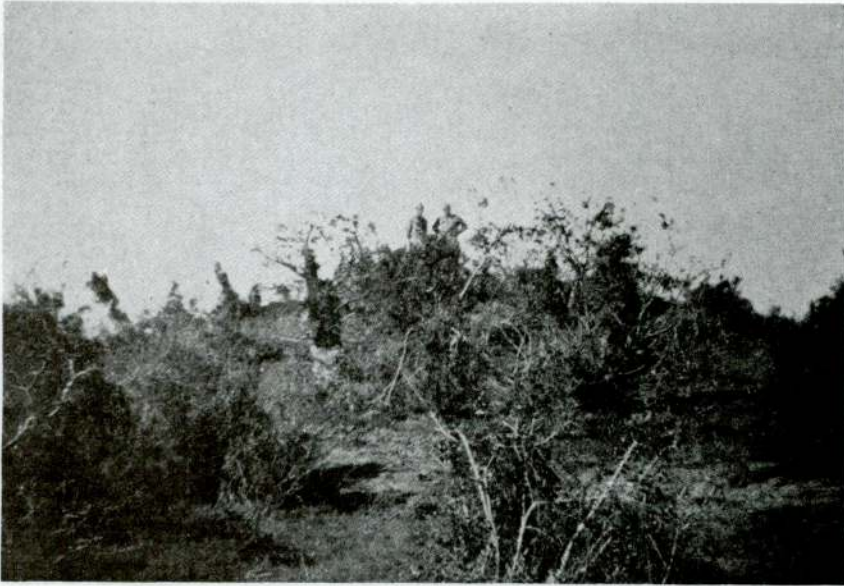


Res. 3

Kefken adasındaki kalenin muhtelif kısımları.



← Res. 4 — Kefken adasındaki  
kaleden başka bir kısım.



Res. 5 — Yaylapınar tümülüsünün uzakdan görünüşü.

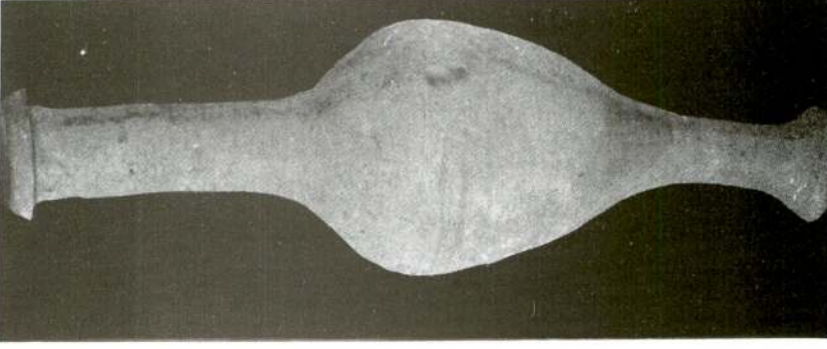


Res. 6

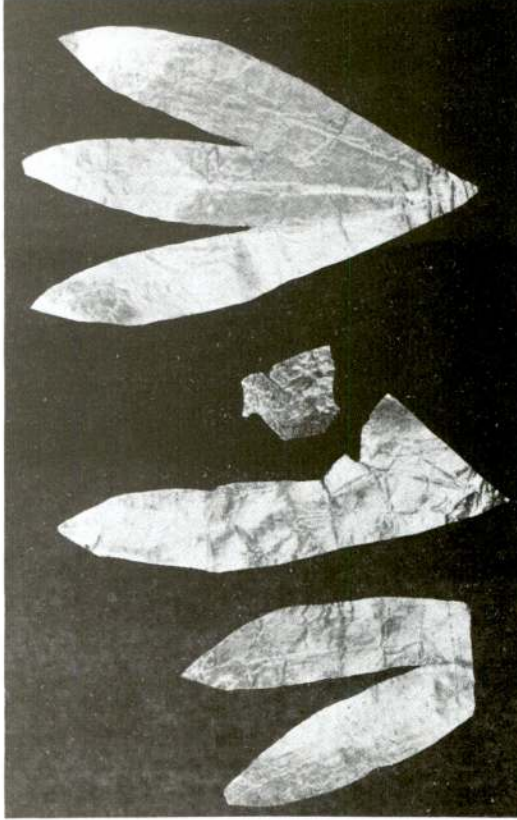


Res. 7

Yaylapınarı tümülüsünde bulunan lâhit.



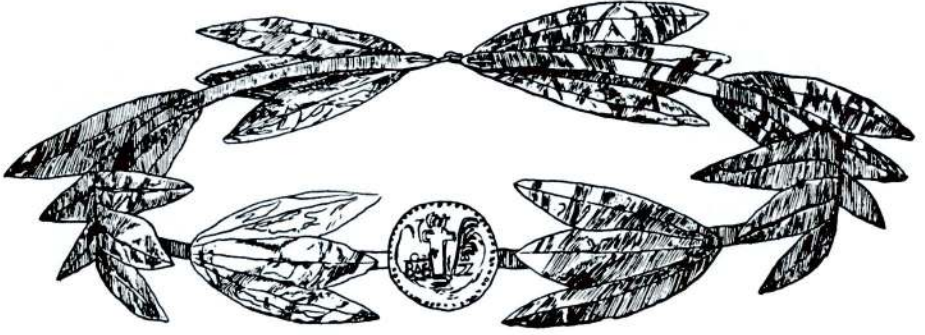
9



8

Yaylapınarı tümülüsünde bulunan altın diadem parçaları ve koku şişesi.

*N. Fıratlı*



Res. 10 — Cenubî Rusya'da bulunan diadem (*Antiquités de la Russie Meridionale*).



Res. 11 — Kerpe koyundaki kale kalıntısı.





Res. 12 — İzmît yakınındaki yeraltı mezarında bulunan çanak çömlek.



Res. 13 — Akyazı tümülüsünün uzaktan görünüşü.

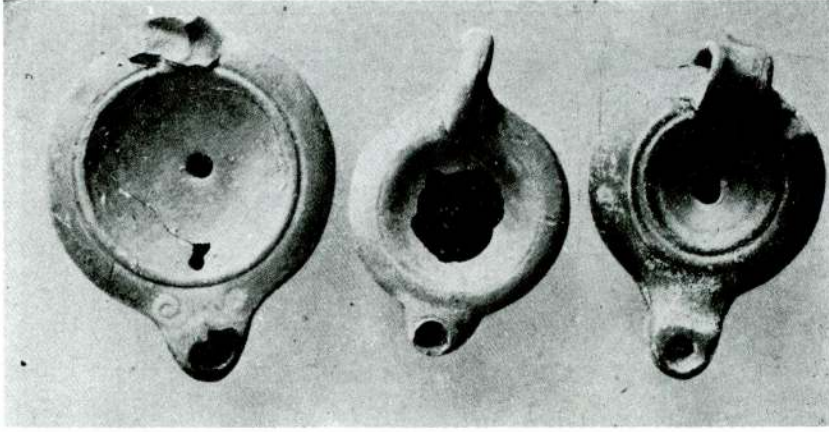


Res. 14 — Aynı tümülüsün kazılmış hali.



Res. 15 — Tümülüs içindeki mezar odasına ait taşlar.

*N. Fıratlı*



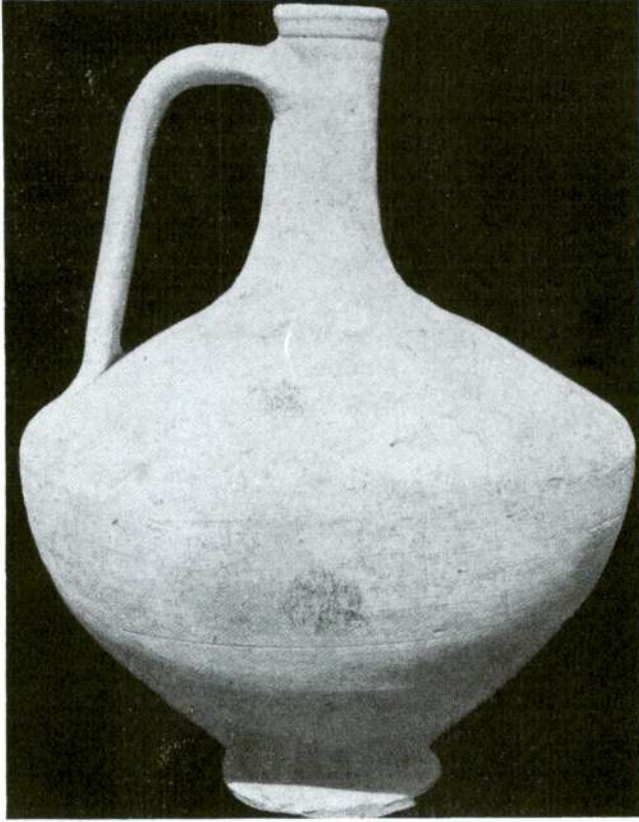
Res. 16



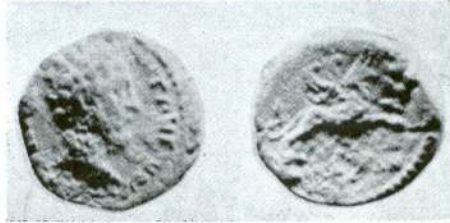
← Res. 17

Akyazı tümülüsünde bulunan kandiller.

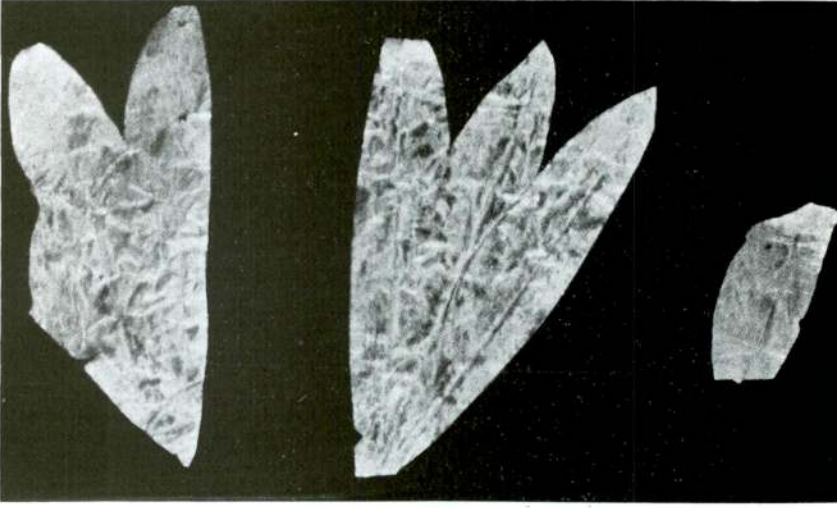
*Bulleten. C. XVII*



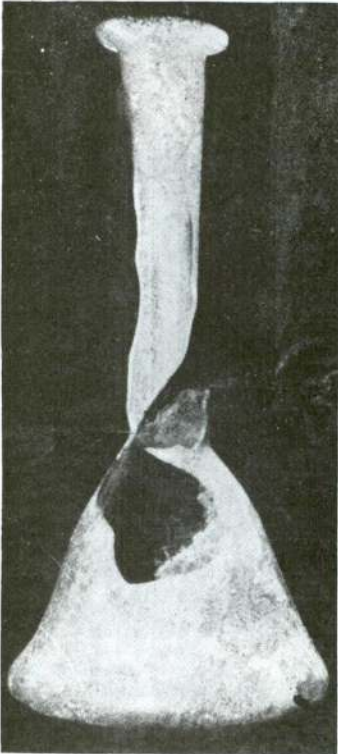
Res. 18 — Akyazı tmlsnbe bulunan tek kulplu testi.



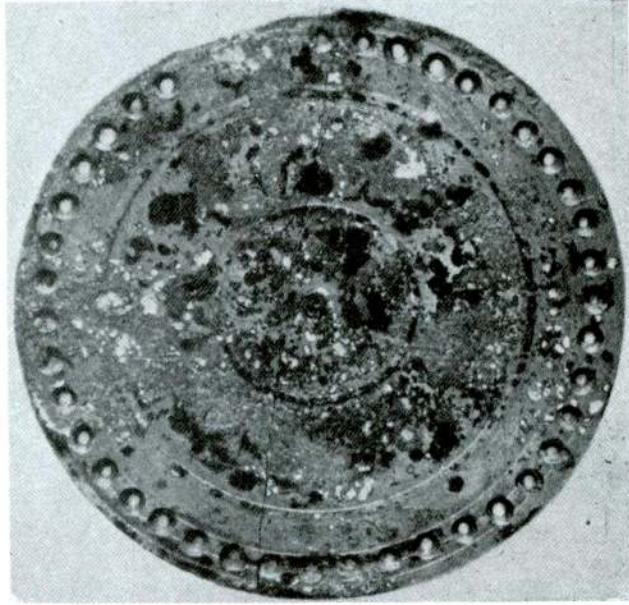
Res. 19 — Akyazı tmlsnde ele geen Nikaia sikkesi.



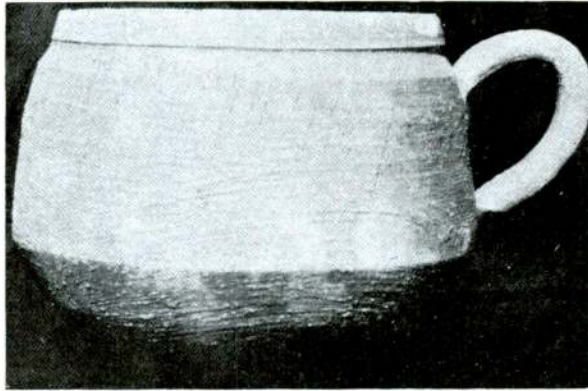
Res. 20 — Akyazı tümülüsünde bulunan altın diadem parçaları.



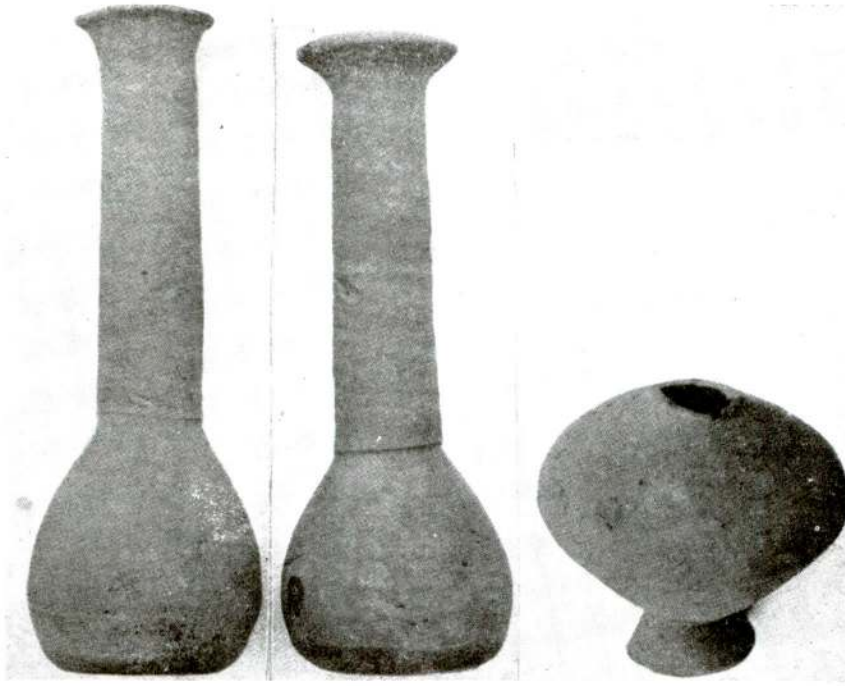
Res. 21  
← Aynı tümülüste bulunan cam koku şişesi.



Res. 22 — Akyazı tmlsnde bulunan bronz ayna.



Res. 23 — Aynı tmlte bulunan tek kulplu kap.



Res. 24 — 25 — 26



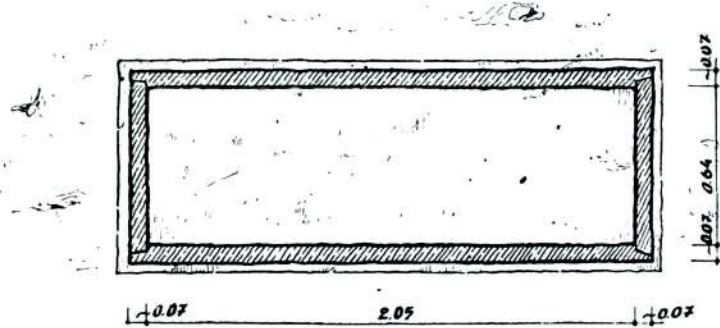
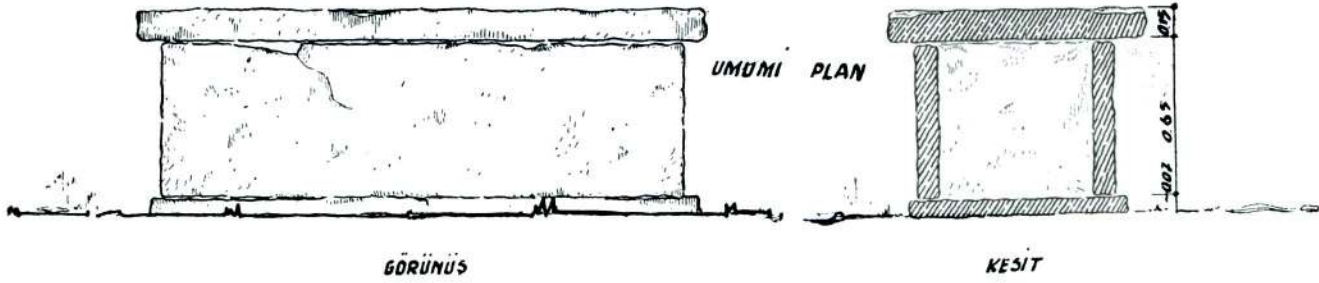
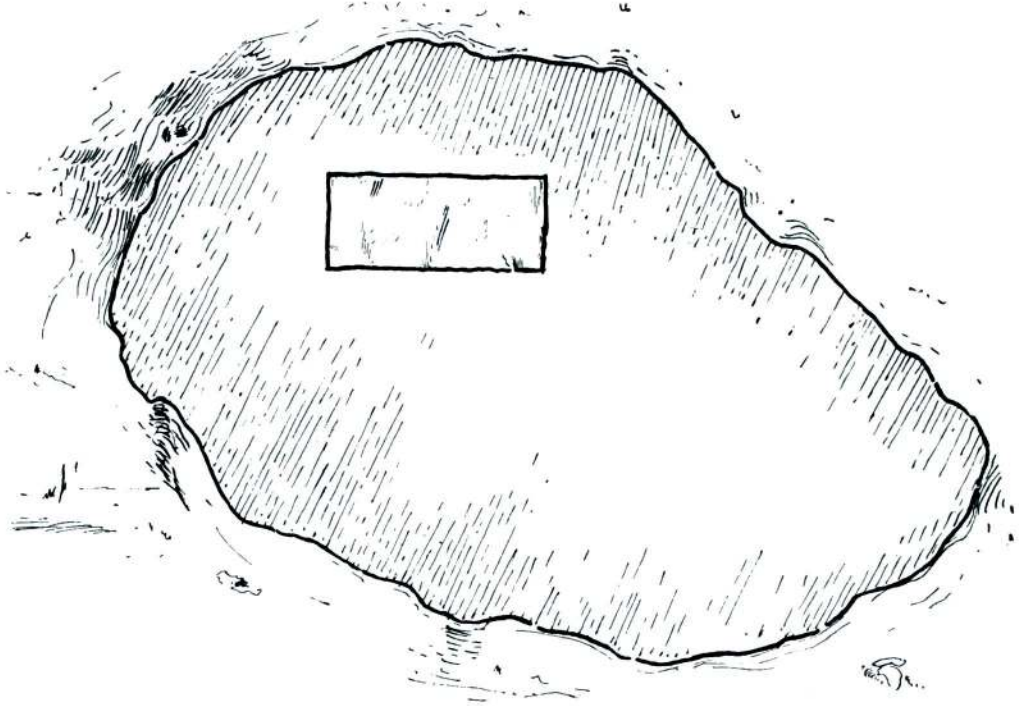
← Res. 27

Akyazı tümülüsünde bulunan koku şişeleri ve Megara kasesi parçası.





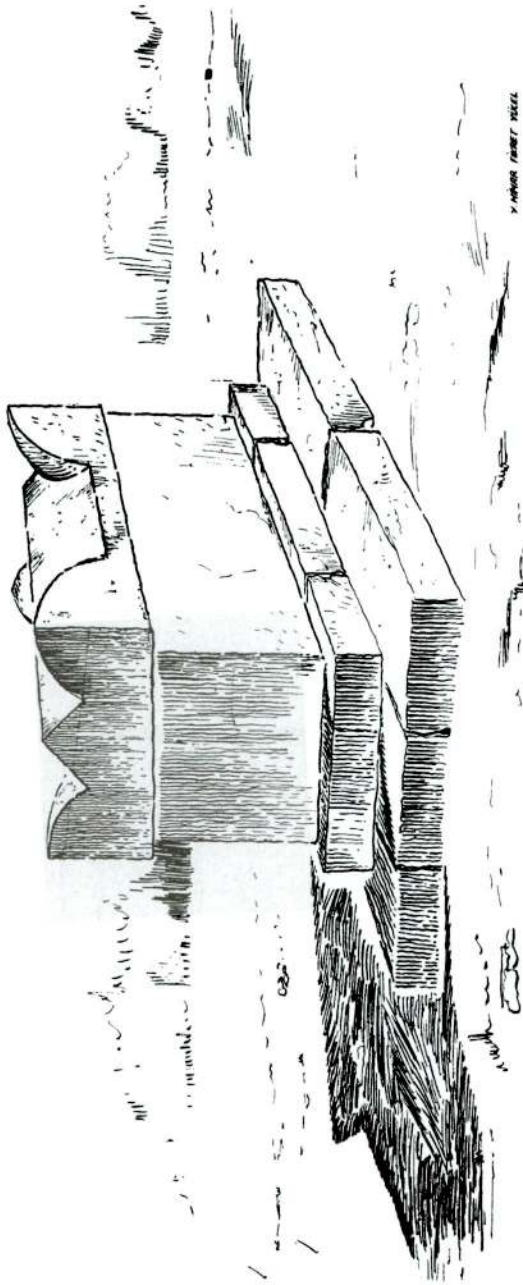
YAYLAPINARI TÜMÜLÜSÜ



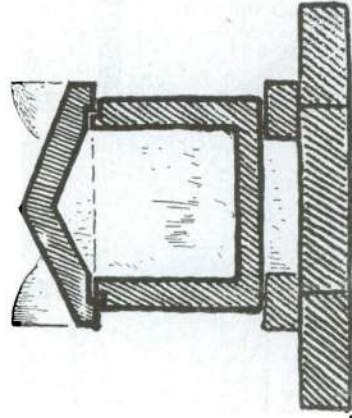
Y. MİMAR FİKRET YÜCEL

PLAN

Levha. I — Yaylapınarı tümülüsünden çıkan lahit.



Y. KURBANLI ÇİZİMİ

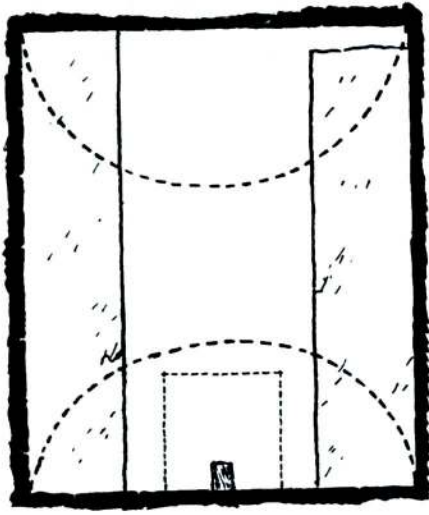


Levha. II — Kerpe civarındaki nekropolde rastlanan lahitlerden biri.

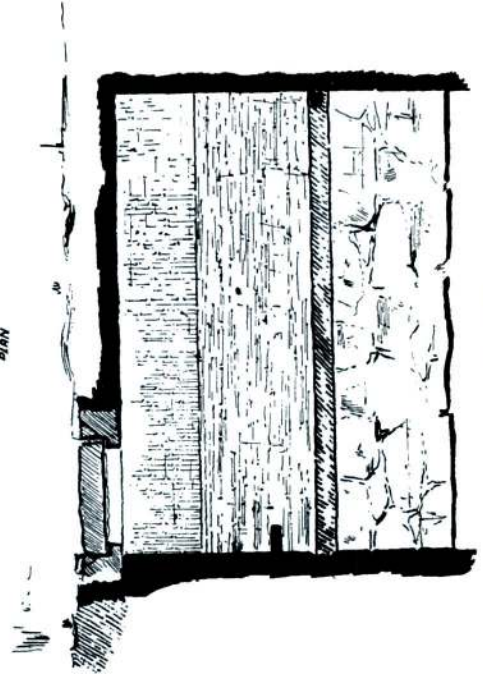
N. Fıratlı



ERİNE KEZİT



DIŞI



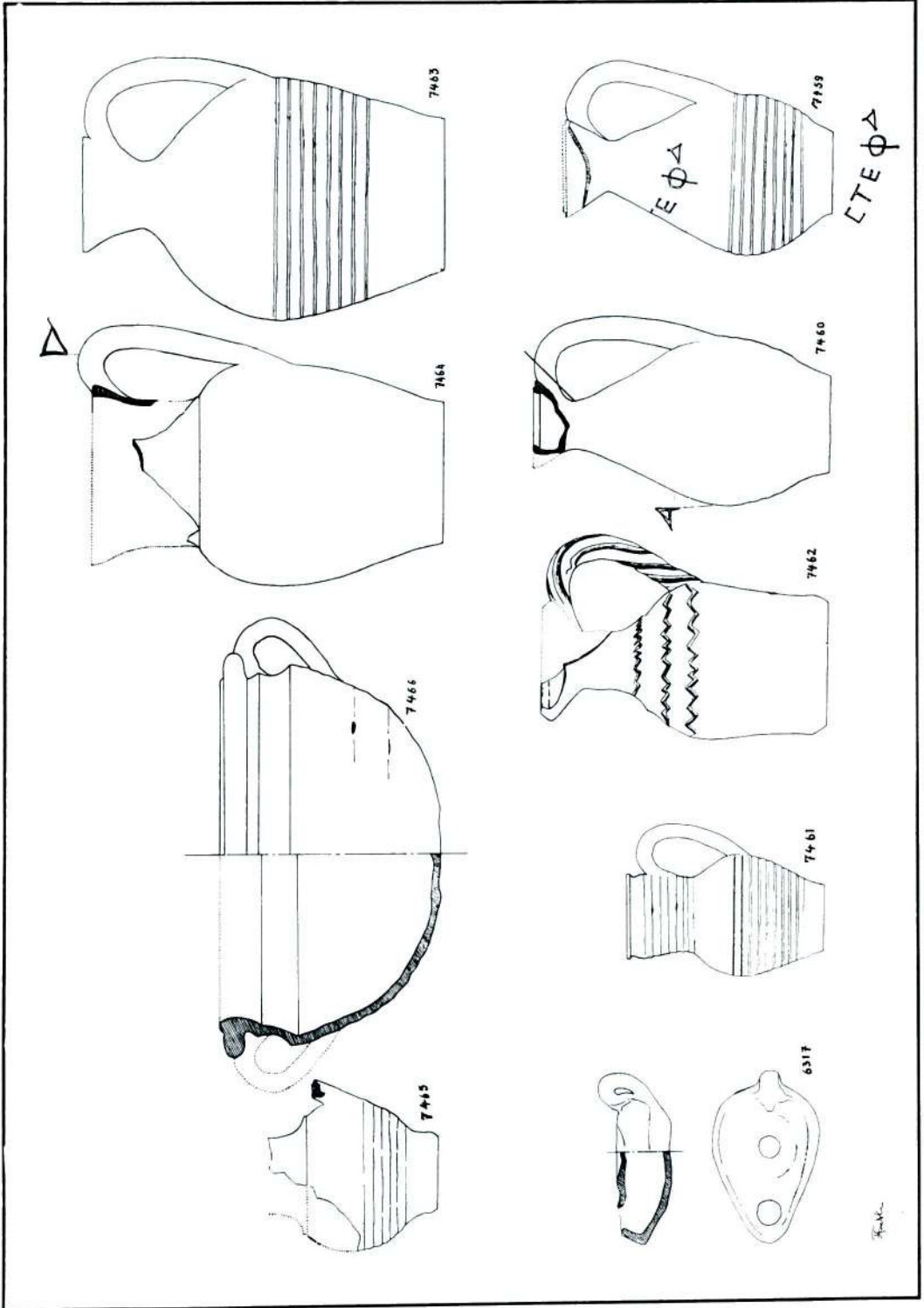
ERİNE KEZİT

İZMİTTE BULUNAN YERALTI  
MEZAR ODASI



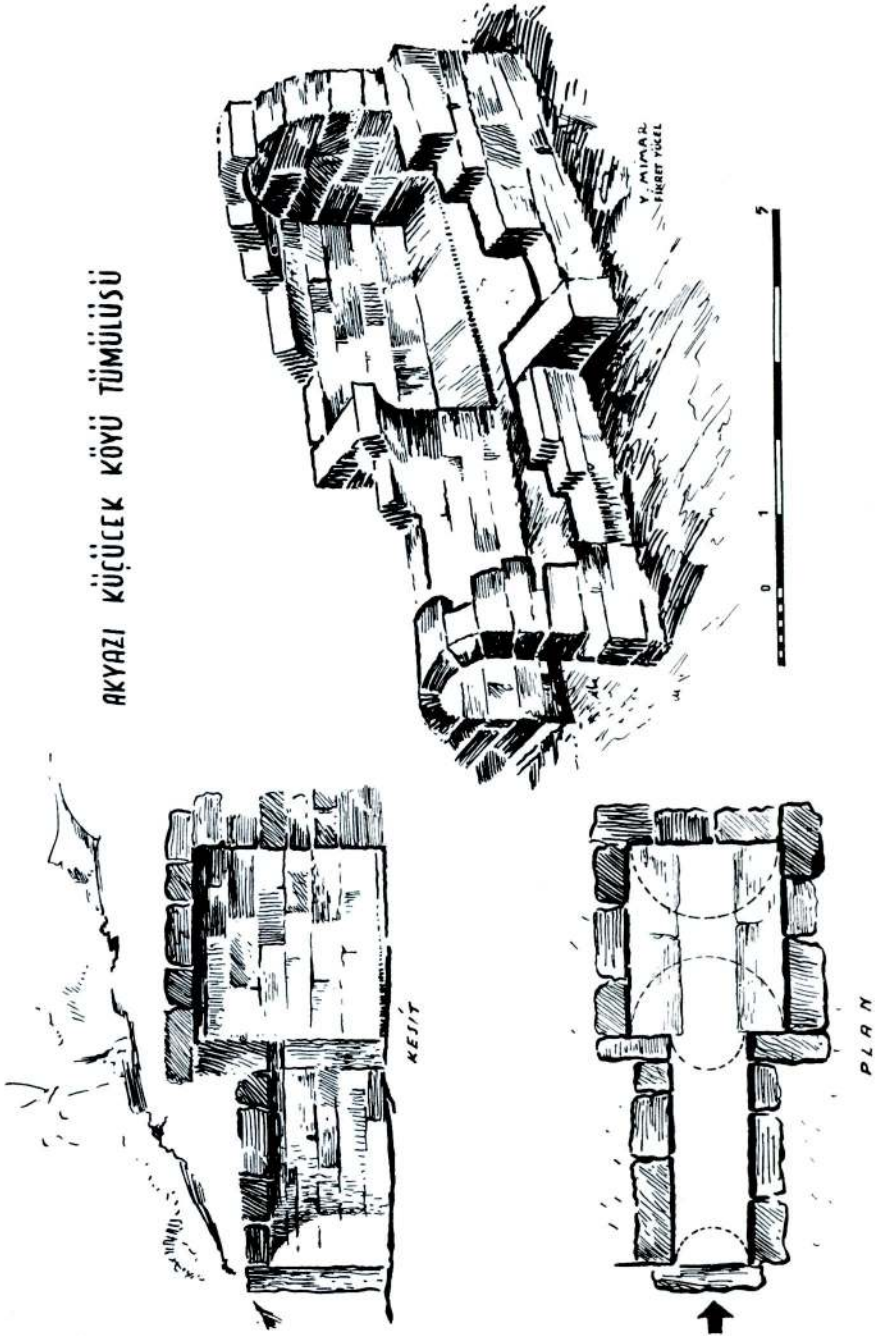
1 MİLLİMETER

Levha. III — İzmit yakınında bulunan "yeraltı mezar odası".



Leyha. IV — İzmit yakınındaki yeraltı mezar odasında bulunan çanak-çömlek.

AKYAZI KÜÇÜCEK KÖYÜ TÜMÜLÜSÜ



Levha. V — Akyazi tümülüsünde meydana çıkan mezar odası.

bulunmuştur (Res. 8, 9). Lahit tümülüs merkezinin kuzey tarafında kuzey-güney istikametinde, tepeden itibaren takriben 1.30 m. derinlikte bulunmuştur (Lev. I). Lahit parçalarını birleştirdik ve içten  $2.05 \times 0.64 \times 0.65$  m. ebadında olduğunu tesbit ettik (Res. 6, 7); üzeri kireç taşından kabaca yontulmuş  $2.20 \times 0.90 \times 0.15$  m. ölçüsünde açılması zor bir blok ile kapatılmıştır, lahitte kullanılan taşların yalnız iç yüzleri düzeltilmiş olup dış kısımları kaba bırakılmıştır. Kalınlıkları 0. 10.m kadardır. Askerlerin ifadesine göre iskeletin başı kuzey yönünde olup, koku şişesi baş tarafında, diadem ise ayak ucunda bulunmuştur.<sup>9</sup> Bu koku şişesinin benzerleri, bu nevi koku şişelerini etraflı bir şekilde inceleyen Homer Thompson tarafından "fusiform unguentaria" ismi altında mütalâa edilmekte ve M. ö. 2 nci yüzyılın başına tarihlendirilmektedir.<sup>10</sup> Diadem parçasına gelince bu tip diadimler helenistik ve Roma çağlarında görülür, şekilleri hiç değişmeden uzun zaman kullanılmışlardır. Bulgaristan,<sup>11</sup> Güney Rusya,<sup>12</sup> Kırım<sup>13</sup> tümülüslerinde raslanmaktadır. Aşağıda 5 inci maddede anlatılan M. S. II nci yüzyıla ait Akyazı tümülüsünde de bu diademin tam bir benzeri bulunmuştur. Patras'da bulunan bir define dolayısıyla Howard Camford<sup>14</sup> elimizdeki diadem parçasında görülen yaprakların benzerlerini helenistik çağa tarihlendirmektedir. Bu parçanın esas şekli hakkında fikir vermek üzere deseni buraya konulmuş olan Güney Rusya'da bulunmuş bir diademde Mithridates Eupator'un sikkesi vardır (Res. 10). Bunları dikkate alarak ve koku şişesinin M. ö. II nci yüzyıldan daha eskiye tarihlenemeyeceğini düşünerek, tümü-

<sup>9</sup> İstanbul Arkeoloji Müzelerine teslim edilen bu koku şişesinin Müze envanter No. 7402, diademin No. 6059.

<sup>10</sup> Homer A. Thompson, Two centuries of Hellenistic Pottery, *Hesperia*, 3, 1934, s. 366-367, Res. 52.

<sup>11</sup> Bogdan Filow, *Die Grabhügelnekropole bei Duwanly in Südbulgarien*, (Sofia, 1934), s. 165, res. 180.

<sup>12</sup> S. Reinach, N. Kondakof, J. Tolstoi, *Antiquites de la Russie Meridionale*, (Paris, 1891) s. 115, fig. 48.

<sup>13</sup> S. Reinach, *Antiquites du Bosphore Cimmerien*, (Paris, 1892), Pl. IV ve V deki diademlerde bizim diademin yaprağına benzer yapraklar vardır. Plân C deki tümülüs altındaki lahit de bizim lahit ile mukayese edilebilir.

<sup>14</sup> Howard Camford, A Hoard of Greek Jewellery, *AJA*, LIV, 1950, s. 121-126. Müellif defindede bulunan yaprakları gruplara ve tiplere ayırmaktadır, bizim diademdeki mersin yaprakları VI nci tipe ithal edilebilir.

lüsü M. ö. II nci yüzyılın sonu veya I nci yüzyılın başına tarihlememiz uygun olabilir.

Bu çevrede diğer bazı lahit bakiyeleri ve pınar yakınında da küçük bir lahit kapağı görülmektedir.

### 3 — KERPE CİVARINDAKİ NEKROPOL VE KALE BAKİYESİ

Kefken'in 3 km. batısında Kerpe limanında sahilde ve orman içinde mahalli kireç taşı ile yapılmış birtakım lahit kalıntılarına tesadüf edilmiştir, civarda da bazı eski bina izleri görülmekte idi. Bu lahitlerden hemen hepsinin asıl tekneleri harabolmuş olup, yalnız istinat ettikleri cesim bloklardan yapılmış iki kademeli kaideleri ile akroter ihtiva eden kapakları oldukça sağlam vaziyette idiler. Bunlar arasında pek büyük olanlarına da rastlanmaktadır, büyüklerinden birinin kapağının ölçüsü  $3.90 \times 1.85 \times 1.05$  m. kalınlığı 0.25 m.dir. Kaidesinin ölçüsü ise  $3.50 \times 3.50$  m., birinci ve ikinci kademelerin yükseklikleri 0.55 er m.dir. Bu lahitlerin bakiyelerine Kerpe koyunun bütün sahilinde ve doğuda orman içinde rastlanıyor. Koyun kuzey tarafında Gâvurharmanı denilen yerde tepede mermerden bir lahit kapağı da vardır. Rastladığımız lahitlerin tekneleri kırık olduğu için, hiç birinde kitabe yoksa da, bunlardan bazılarının da, diğer lahitler gibi kitabeli olmaları gerekir. G. Mendel bu mevki bir kilometre kadar güneyinde tepedeki Gemicipınar köyünde rastladığı bir lahit kitabesini neşretmiştir. <sup>15</sup> Levha II'de tam şekli gösterilen bu tip lahitlere Bitinya'nın diğer taraflarında sık sık rastlanmaktadır. Bunların çoğunu kitabelerine göre M. S. II nci ve III üncü yüzyıla tarihlenen Dörner, aralarında yüksek kaidelere istinat edenlerinin de bulunduğunu zikrederek Bitinya mezar âbidelerinin Güney Anadolu, hususiyile Lykia mezar âbideleriyle ilgilerine işaret etmektedir. <sup>16</sup> Aynı fikri Dörnerden önce Yalova mezar stelleri dolayısıyla Prof. A. M. Mansel de ileri sürmüştür. <sup>17</sup> Bununla beraber bölgenin he-

<sup>15</sup> G. Mendel, *Inscriptions de Bithynie*, *BCH*, 1901, XXV, s. 56.

<sup>16</sup> Dörner, *aynı eser*, s. 23-24.

<sup>17</sup> A. Müfit (Mansel), Yalova'da bulunan iki mezar taşı, *Türk Tarih Arkeolojya ve Etnografya Dergisi*, I, 1933, s. 113-120; A. M. Mansel, *Yalova ve civarı*, "Yalova und Umgebung", (İstanbul, 1936), s. 34-35.

lenistik çağdaki önemi dikkate alınarak, bazı kitabesiz lahitlerin helenistik çağa ait olabilecekleri de gözönünde tutulmalıdır<sup>18</sup>.

Koyun kuzey tarafında Gâvurharmanın'da toprak üzerinde görülen kalıntı, antik bir iskân yerinin mevcudiyetine işaret ediyor. Burada limanı kontrol edecek vaziyette, sahilde denize doğru uzanmış bir kaya üzerinde tabii kayadan da istifade edilerek yapılmış Bizans çağına ait bir kale kalıntısı vardır (Res. 11), bu sahilde bunun gibi daha başka kaleler de mevcuttur, bunlar arasında 1 inci maddede anlatılan Kefken adasındaki kale ile batıdaki Şile kalesi zikredilebilir. Doğuda sahilde bu iskân yerine su getiren 20 cm. çapında iki toprak su borusu da görülmüştür. Bütün bunlar, yukarıda zikredilen nekropolün ait olduğu şehrin bakiyesi olmalıdır. Burasının da Anabasis de ismi geçen (Xeno. Anab. VI, 2, 17) "Calpes Portus" (Kerpe limanı) olduğunda şüphe yoktur. Calcedonia'dan başlayıp, Bosporos ve Karadeniz sahilini takiben doğuya, Trabzon'a giden Roma yolu dahi buradan ve Kefken'den geçmekte idi.<sup>19</sup>

4 — İZMİT (NİKOMEDEİA) YAKININDA BULUNAN  
"YER ALTI MEZAR ODASI"

İzmit-Derince yolunda İzmit'ten 10 km. kadar batıda, Solucak mevkiinde, Tuzla Burnu karşısında, Tuzla gölü tepesinde tarla sahipleri taş çıkarırken küçük bir "yer altı mezarı odası" (Hypogeum) bulunmuştur. Buluntu yeri etrafında daha bazı duvar kalıntıları ve iskân izleri görülmektedir. Bu noktayı Kiepert "Arbilla" olarak göstermiştir.<sup>20</sup> Taş çıkaranların doğu duvarını delerek içine girdikleri mezar odasında bulunan kafa taslarına göre, 5 tane iskelet ile 4 tam ve 4 kırık olmak üzere sekiz çanak çömlek bulunmuştur (Res. 12, Lev. III). Mezar odasının plânı kareye yakın dikdörtgen şeklindedir. uzunluğu 2.40 m., eni 2.00, yüksekliği 1.70 m.dir. Uzun yanlarında ceset koymağa mahsus, tabandan 0.60 m. yüksekte 0.08 m. kalınlığında ve 0.50 m. eninde raflar vardır (Levha III); üzeri tonoz örtülüdür, duvarlar tonoz başlangıcına kadar moloz

<sup>18</sup> Helenistik çağ lahitleri ve umumi olarak lahit meseleleri için Bk. Gerhart Rodenwaldt, Sarkophagprobleme, *RM*, 58, 1943, s. 1-26. Burada Bitinya lahitlerine de biraz temas edilmiştir.

<sup>19</sup> Konrad Miller, *Itineraria Romana*, (Stuttgart, 1916), s. 638, streke 209.

<sup>20</sup> Arbilla ismi ve burada bulunan eserler için Bk. Dörner, *adı geçen eser*, s. 83, No. 81.



taş ile yapılmıştır. Tonoz  $0.12 \times 0.26 \times 0.03$  m. ebadında ince tuğlalarla yapılmıştır. Bu arada bunun iki misli ebadında olan tuğlalar da kullanılmıştır. Moloz duvar arasında  $0.06$  m. kalınlığında tuğla parçalarının da taşlarla beraber kullanıldığı görülmektedir. Oda tavanının batı tarafında içeri girmek için  $0.60 \times 0.60$  m. ebadında mermer çerçevesi bir kapak vardır. Bunun önüne isabet eden duvarda içeri girmeyi kolaylaştıran basamak şeklinde bir çıkıntı bırakılmıştır. Zemin ince kum tabakasıyla örtülüdür, ayrıca bir döşeme yoktur, duvarlar sıvasızdır.

Bu mezarın en yakın benzeri Sardes'de diğer bazı tezyinatsız mezarlarla birlikte bulunan içi fresk ile kaplı olan mezardır.<sup>21</sup> Onun da plânı tamamıyla bu mezar gibi kareye yakın şekilde ve üstü tonoz örtülü olup içine tavandan açılmış bir kapak ile ve duvarda bırakılmış olan basit basamaklar vasıtasıyla girilmektedir. Sardes mezarı içindeki fresk yardımıyla M. S. IV üncü yüzyıla tarihlendirildiğine göre, bizim mezarın da onunla aynı çağa ait olması gerekir<sup>22</sup>.

Bu mezar odasında ele geçen çanak-çömleğin hepsi boyasız olup arzani yivler ihtiva etmektedir; bazılarının üzerinde grek harfleri kazanmıştır. Bu eserler sıra ile gösterilmiştir.

7459. Tek kulplu testicik. Yük.  $0.15$  m. karnında sonradan kazanmış beş harf görülüyor; ağız kenarı kırıktır, dibe yakın kısmında arzani çizgiler vardır, kırmızı topraktan yapılmıştır, iyi pişmiş olup boya astarlıdır.

<sup>21</sup> H. C. Butler, *Sardis*, I, s. 174, Pl. VI - V, ve aynı eserin 181-183 üncü sahifesinde C. R. Morey'in mezardaki freske dair tetkiki.

<sup>22</sup> Ankara'da da M. S. IV üncü yüzyıla ait bazı mezarlar bulunmuştur. Bunlardan birinin içi freskle kaplı ve tonoz örtülüdür (Mahmut Akok ve Necdet Pençe, *Bellekten* V, 20, 1941 s. 619-622, lev. CXXXVI-CXLIII; Schneider, *AA*, 55, 1940, 395-396), diğeri bir mezar kiliseciğinin altına inşa edilmiştir (K. O. Dalman, *Türk Tarih Arkeol. Etnog. Dergisi* I, 1933, s. 133; *AA*, 1932, s. 251). Bunlardan başka son yıllarda biri Region'da (*Bellekten*, 41, XI, 1947, s. 167), diğeri Marmara Ereğlisi (Perinthos) yakınında, Sultan köyde (Rüstem Duyuran, Sultanköy'de bulunan Yeraltı Mezarı, *Türk Tarih Arkeol. Etnog. Dergisi* V, 1948, S. 28-31) M. S. IV üncü yüzyıla ait gibi görülen ve merdivenli giriş kısımları ihtiva eden iki yeraltı mezarı bulunmuşsa da bunlar layikiyle neşredilmemişlerdir. Son olarak Side kazılarında M. S. III üncü yüzyılın başına ait olması gereken bir Roma Mauseleum'unun içine sonradan plânları bizim mezar odasına benzeyen ve biri fresk ihtiva eden birtakım mezarlar yapıldığı tesbit edilmiştir. Henüz neşredilmemiş olan bu malzemeyi görmeme müsaade eden ve diğer hususlarda yardımda bulunan sayın Prof. A. M. Mansel'e teşekkür ederim.

7460. Evvelkinin aynı tek kulplu testicik. Yük. 0.17 m. karnında sonradan kazınmış bir harf var, ağız kenarı biraz kırıktır, boya astarlıdır, iyi pişmiştir.

7461. Tek kulplu, geniş ağızlı vazo. Yük. 0.11 m. boynunda ve dibine yakın kısmında arzani çizgiler vardır, iyi pişmemiştir, boya astarlıdır.

7462. Tek kulplu testicik. Yük. 0.165 m. burma kulpludur, boynunda arzani çizgiler, omzunda ise hamur yaş iken çizilmiş zikzak hatlar vardır, hafif bir yükseklik boyun ile gövdeyi birbirinden ayırmaktadır, gövde üstüvane biçiminde olup dibe yakın hafifçe içe doğru inhinalıdır, dibi düzdür, ağız kenarı kırıktır.

7463. Tek kulplu testicik. Yük. 0.20 m. dar boyunlu, açık ağızlı, yuvarlakça gövdelidir. Üzerinde geniş aralıklarla arzani çizgiler vardır, dibi geniş ve düzdür.

7464. Tek kulplu geniş ağızlı testicik. Yük. 0.20 m. ağız kısmı kırık, kırmızı topraktandır, iyi pişmiştir. Kulpun üzerinde sonradan kazınmış üçgen şeklinde bir işaret vardır.

7465. Bir vazounun alt kısmı. Yük. 0.09 m. üzerinde arzani çizgiler var, kırmızı topraktan yapılmıştır, boya astarlıdır, boyun ile omuz birbirinden hafif bir yükseklikle ayrılmıştır.

7466. Bir çömleğin yarı parçası. Yük. 0.12 ağız çapı 0.23 m. fena pişmeden mütevellit siyahımsı, kahverengi bir hal almıştır, iri kumlar vardır, iki kulpludur.

6317. Pişmiş topraktan kandil. Uzunluk 0.10 m. yukarıda anlatılan eserlerle aynı cins hamurdan yapılmıştır, ağız kenarı siyah, diğer kısımlar kiremit kırmızısı renktedir, iyi pişmemiştir, kalıpla yapılmıştır.

İstanbul Arkeoloji Müzesine getirilen bu eserler de mezar binası gibi geç antik çağa, yani M. S. IV üncü yüzyıla ait olmalıdır. Başka yerlerde bulunan bu nevi çanak-çömlek IV üncü yüzyıla tarihlendirilmiştir.<sup>23</sup>

<sup>23</sup> Misal olmak üzere Bk. Richard Pittioni, *Römische Funde aus der Landschaft Burgenland, Reichsgau Niderdonau, Wiener Jahreshfte*, 33, 1941, s. 15-70, Res. 16, 18, 19; Tarsus'ta bulunan böyle yivli çanak-çömlek (*Tarsus I*, s. 203 v.d. Res. 166-167 ve 209 No. 828, 829) umumi olarak geç antik çağ (M. S. III üncü yüzyıl sonundan VII nci asra kadar) eseri olarak mütalâa edilmiştir. Bu hususta bibliyografya da orada bulunabilir.

## 5 — AKYAZI TÜMÜLÜSÜ

Izmit'in Akyazı ilçesinde define arayıcılar tarafından bazı eserlerin meydana çıkarılması üzerine burada İstanbul Müzesi adına araştırma yapmak üzere 1951 yılı Haziran ayında Akyazı'ya gittim.

Define arayıcılar kendilerine yanlışlıkla verilen bir müsaade ile Akyazı'nın 7 km. kadar güneyindeki Küçücek köyünün doğusunda ve köye pek yakın yerde Mudurnu suyunun sağ sahilinde yakın zamana kadar ormanla kaplı olan tarlalar arasında küçük tümülüslerden birini açmışlar ve mezar odasında aşağıda listesi verilen mezar eşyasını bulduktan sonra odayı tamamen tahrip ederek taşlarını satmışlardır. Mezar odasının plânı İstanbul Arkeoloji Müzesi Mimarı Fikret Yücel tarafından mezar açıldığında Küçücek köyü öğretmenininde aldığı ölçülere dayanılarak yapılmıştır.

Mezar açık kahverenginde olan mahalli kireç taşı ile inşa edilmiş olup bir oda ve bunun doğusunda bir dromos'dan teşekkül etmektedir. Oda 2.50 x 2.00 m. ölçüsündedir, yüksekliği 2.50 m.dir. Dromos'un uzunluğu 3.00 m. genişliği 1.00 m., yüksekliği 1.50 m.dir. Her iki kısım da beşik tonoz örtülüdür. Duvar kalınlığı 0.50 m. kadardır. Oda duvarlarına yığma, toprağın yapacağı tazyiki azaltmak için, diğer tümülüslerde görüldüğü gibi, dış taraftan gayri muntazam taşlar dizilmiştir (Res. 14). Tümülüsün açılışında bulunanların söylediklerine göre mezar odasında üç iskelet bulunmuş ve üç tane de sikke ele geçmiştir. Bu sikkelerden ikisi siliktir, yalnız birinin teşhisi kabildir. Bu sikke İmparator Marcus Aurelius portresini havi bir Nikaea sikkesidir,<sup>24</sup> sikkenin arka yüzünde sağa doğru uçan bir grifon vardır. Bulunan diğer eserler şunlardır.

6313. Pişmiş toprak kandil. Yüksek kulplu, yağ deliği kırık, dışı astarlı. Uz. 0.08 m.

6314. Kandil, şerit kulplu, kahverengi astarlı, deve tüyü rengi topraktan yapılmıştır, deliği yeri etrafında kabartma iki halka var, ayaklıdır, kaide ortasında dairevi bir kabarıklık vardır. Uz. 0.085 m.

<sup>24</sup> İstanbul Müzesinde, Bursada bulunmuş yine Marcus Aurelius'a ait, oturan grifon tasvirini havi bir Nikaea sikkesi daha vardır. Nikaea'nın bu tipte fakat Antoninus Pius portresini havi sikkesi için Bk. *Recueil Général des Monnaies Grecques D'Asie Mineure*, (Paris, 1904), S. 413, No. 115.

6316. Saat biçimli kandil. Kulplu yüksek ve burmalıdır, üzerinde bir koç kabartması vardır, yağ deliği koç kabartmasının altında, burnunda volut tezyinatı vardır, kahverengi boya astarlı. Uz. 0.105 m.

6315. Saat biçimli kandil. Burnunda volut tezyinatı var, kulpu ve ağız kenarı kırıktır, kiremit kırmızısı renkte, boya astarlı, ayrıca fitil iğnesi deliği var. Uz. 0.09 m.

6369. Tek kulplu testi. Açık bej rengi topraktan yapılmıştır, helenistik çağ liginusları gibi karnı geniş ve keskin profillidir, astarsızdır. Yük. 0.33 m.

6368. Tek kulplu kap (maşrapa). Kırmızı topraktan yapılmıştır, dibi ile gövdesi arası keskin profillidir, dış kısmı ve içi yarısına kadar boya astarlıdır. Yük. 0.07 m., ağız çapı 0.07 m.

7470. Ampul şeklinde koku şişesi. Deve tüyü renginde, astarsızdır, ağız kenarı hafifçe kırık. Yük. 0.13 m.

7471. Evvelkinin aynı koku şişesi. rengi daha kırmızıcadır. Yük. 0.125 m.

7473. Ayaklı vazo. Gövdesi çifte koni şeklindedir, boynu ve ağız kırık. Yük. 0.06 m.

7472. Megara kâsesi parçası. Külrengi topraktan yapılmıştır, dışında ve içinde daha koyu astar var, astar dışda kısmen silinmiştir, üzerinde yumurta firizi ve inci dizisi görülmektedir.

1930. Cam koku şişesi. Mavimsi camdan yapılmıştır, konik gövdeli, uzun ve üstüvani boyunludur, boynu kırıktır, dibi içeri doğru basıktır. Gövdenin yük. 0.075 m., boynun yük. 0.095 m.

6117. Bronz ayna. Ortadan iki parçaya ayrılmıştır, içi ve dışı gümüş rengindedir, sap kısmı müstesna kenarında delikler var, dış tarafı düz, iç kısmında kabartma iki daire var. Çapı 0.076 m.

6106. Altın diadem parçaları. Yukarıda 2 nci maddede anlatılan diadem parçası gibi mersin yaprağı şeklinde üçer yapraktan meydana gelmiş iki parçadır, birinin bir yaprağı kopmuştur.

Bu tümülüsün içinde bulunan sikkeye göre Marcus Aurelius çağına tarihlenmesi gerekmektedir, ele geçen kandiller,<sup>25</sup> koku şişeleri ve megara kâsesi parçası gibi malzeme de bunu teyit ediyor. Cam koku şişesinin benzeri bazı cam eşya ile birlikte Trakya'da M.S. II nci yüzyıla tarihlenen Lüleburgaz tümülüsünde bulun-

<sup>25</sup> Aynı çağa ait kandiller için Bk. Oscar Broneer, *Corinth* IV, 2, Tip XXV-XXVII; H. Goldman-F. F. Jones, *Tarsus* I, s. 95, grup. XVII v.d.

muştur.<sup>26</sup> Bu eserler arasında şayanı dikkat olan tek kulplu büyük testinin tamamen aynı bir testi İstanbul Müzesinde mevcuttur.<sup>27</sup> Bu testi buradaki altın diademin aynı üç diadem ve bazı altın, gümüş ve bronz eşya ile birlikte 1935 yılında define arayıcılar tarafından Zonguldak'ın Devrek ilçesinin Hışiroğlu köyünde gizlice açılan bir tümülüsde bulunmuştur.<sup>28</sup> G. Jacopi'nin Paflagonyada Taşköprü (Pompeiopolis) de açtığı M. S. II nci asra ait bir tümülüsde de bizim testinin bir diğer benzeri ele geçmiştir.<sup>29</sup> Akyazı, Devrek ve Taşköprü gibi birbirinden hayli uzak yerlerde bulunan bu testiler her halde aynı mahalli atölyede yapılmış olmalıdırlar. Bu atölyenin de, bu üç noktaya satış yapabilecek bir yerde büyük bir ihtimal ile Paflagonyada olması gerekir. Trakya'da açılan tümülüslerde de böyle mahalli atölyeler mamulâtı olan kaba testiler ve çanak-çömlek ele geçmiştir.<sup>30</sup>

Mezar binasının tam şeklini teferruatıyla tetkik imkânı bulunmadığından umumi olarak beşik tonoz örtülü oluşu ve dromos ihtiva edişi üzerinde durulabilir. Roma çağına ait beşik tonoz örtülü mezar odaları gerek Trakya'da Vize'de,<sup>31</sup> gerekse Paflagonia'da<sup>32</sup> bulunmuştur, fakat bunlar içlerinde lâhit ihtiva etmektedirler ve dromos-

<sup>26</sup> A. M. Mansel, *AA*, 1941, s. 131 No. 13 Res. 2; *Trakya'nın Kültür ve Tarihi* (İstanbul, 1938) s. 18-19, Res. 15.

<sup>27</sup> Müze Envanter No. 6715.

<sup>28</sup> 1935 yılında define arayıcıların tahrip ettiği bu tümülüsdeki mezar odasının 3.00 m. uzunluğunda bir dromos ile 3.00×3.00 m. ebadında ve birbirine bitişik iki odadan teşekkül ettiği müzede mevcut kayıtlara istinaden tahmin edilebilir. Burada ele geçen eserleri henüz kapalı oldukları için bizzat göremedim. Eserleri buldukları sırada tetkik eden Prof. Mansel bunların Boscreal definesi eserleriyle mukayese edilebilecek eserlerden olduklarını bu itibarla M.S. I inci yüzyıla tarihlenebileceklerini bana bildirdi. Bu itibarla burada ele geçen büyük testi ile madeni eserler arasında tarih farkı bulunduğuna işaret etmeliyiz. Fakat bu husus üzerinde fazla durmak mümkün değildir, zira bunlar kontrollü bir kazı sonunda bulunmayıp define arıyanlardan müsadere edildiklerinden başka başka yerlerde bulunan eserler birbirine karışmış olabilir.

<sup>29</sup> Giulio Jacopi, *Esplorazioni e Studi in Paflagonia e Cappadocia* (Roma, 1937), S. 37. Res. 145-146.

<sup>30</sup> A. Mansel, *Belleten*, 13, IV, 1940, s. 108 Lev. LIV - LV; *Bull. de l'Inst. Archeol Bulgare* X, 1939, s. 172, Res. 222-224.

<sup>31</sup> *Belleten*, 13, IV, 1940, s. 94 v.d. Lev. XXI - XXXII; *AA*, 1941, s. 153 v.d. Res. 17-24=*Bull. de l'Inst. Archeol. Bulgare* XIII, 1939, s. 154 v.d. Res. 178-194.

<sup>32</sup> Mahmut Akok, *Belleten*, 48, XII, 1948, s. 848, Lev. LCXXIX, CLXXX.

ları yoktur. Dromosları olan mezar odaları daha eski çağa ait bulunmakta, Trakya'da raslanan bu tip mezar odalarına "Makedonya tipi mezar odaları" ismi verilmektedir.<sup>33</sup> Akyazı mezar odasının plânı Makedonya tipi mezar ihtiva eden Kırklareli A tümülüsiyle aynıdır.<sup>34</sup> Ankara yakınında Karalar'da açılan Helenistik çağa ait T.A. tümülüsündeki mezar odası da beşik tonoz örtülü olup kısa bir dromos ihtiva ediyor.<sup>35</sup> Kesin olarak tarihlendirilememiş olmakla beraber Paflangonia'nın doğu sınırlarındaki Havza ilçesinin Lerdüğe köyünde açılan bir tümülüsde bulunan mezar odası da tonoz örtülü olup dromosludur.<sup>36</sup>

Bu hale göre menşei geç helenistik çağa, plân bakımından ise daha çok eskiye dayanan bir mezar tipinin M.S. II nci yüzyıla ait bir numunesiyle karşı karşıya bulunduğumuz söylenilebilir. Yazının baş tarafında zikredilen Mudanya mezar binası M. E. IV üncü yüzyılda Trakya ile Anadolu arasındaki alâkayı gösterdiği gibi, bu mezar da aynı alâkanın M.S. II nci yüzyıldaki delilini teşkil etmektedir.

Bu tümülüs ile civarda görülen diğerlerinin alâkalı olmaları gereken antik iskân yerinin tesbiti meselesine gelince, şimdilik bu hususta bir şey söylemek pek güçtür, zira orada kaldığım pek kısa zaman zarfında bunu tesbit için ayrıca araştırma yapmam kabil olmadı. Kiepert, Diest<sup>37</sup> ve Leonhard<sup>38</sup> buradan bir yol geçtiği için Küçücek köyünü işaret etmişlerdir. Leonhard Mudurnu suyunun sol sahilini takip ederek Küçücek köyü karşısından Kuzuluk Hamamı ve Yongalık yolundan geçmiş, köyden ve tümülüslerden bu sebeple bahsetmemiştir. Bununla beraber bu tümülüslerin Akyazı ile Küçücek köyü arasındaki Kale harabesi veya Kuzuluk hamamı ile alâkalı olmaları ihtimal dışında değildir.

İstanbul 1951

<sup>33</sup> A. M. Mansel, Trakya-Kırklareli Kubbeli Mezarları, "Die Kuppelgräber von Kırklareli in Trakien" (Ankara, 1943), s. 30.

<sup>34</sup> Mansel, *aynı eser*, s. 30-31, Res. 32-26.

<sup>35</sup> Remzi Oğuz Arık, Karalar Hafriyatı, *Türk Tarih Arkeol. Etnograf. Dergisi*, II, 1934, s. 110-123, Lev. 8.

<sup>36</sup> Mahmut Akok, Samsun ili Havza ilçesinin Lerdüğe köyünde bulunan Tümülüsler, *Belleten*, 48, XII, 1948, s. 835 v.d. Lev. CLXX - CLXXI.

<sup>37</sup> W. v. Diest, Von Pergamon über den Dindymos zum Pontus, *Petermanns Mitteilungen*, Ergänzunsheft No. 94, Gotha, 1889.

<sup>38</sup> R. Leonhard, *Paphlagonia*, (Berlin, 1915), s. 45-46.

