

## İZMİT VE SİLİVRİ'DE YAPILAN ARKEOLOJİK ARAŞTIRMALAR : 1947-48 <sup>1</sup>

RÜSTEM DUYURAN

*İstanbul Arkeoloji Müzeleri Müdür Yardımcısı*

1947 yılı haziran ayı içinde İzmit'in "Bekir dere köprüsü,, mevkiinde, Yakup Yıldırım'a ait tarlada, bazı eski eserlerin bulunmuş olduğu ve bunların yerli yerinde incelenmeleri gerektiği hakkında Milli Eğitim Bakanlıđından gelen emir üzerine, İzmit'e gidilerek buluntu yeri gözden geçirildi.

Bekir dere köprüsü, İzmit şehrinin takriben 3 km. kuzey-doğusunda, Kandıra şosesi üzerindedir. Köprünün ancak 100 m. doğusundaki hafif meyilli tarlada ve şose kenarında ev inşa etmek maksadı ile zemin tesviye edilirken 50-80 sm. arasında tehalüf eden sert bir mil tabakası altında mermerden mamul bazı arşitektür parçalarının meydana çıkmış olduğunu gördük (Res. 1). Buluntunun mahiyeti hakkında iptidai bir fikir edinebilmek için, tarla sahibinin yardımı ile, yaptığımız küçük bir araştırmada, takriben 60-70 sm. kalınlığında olan moloz tabakası altında beyaz mermer plâklarla döşeli bir zemine tesadüf edildi. Bu arada eski Yunanca ve Lâtince bir takım kitabe parçaları ve bir sütun kaidesi de ele geçti. Fakat görevimiz burada bir kazı yapmak olmadığından ve esasen elimizde yeter derecede ödenek de bulunmadığından, keyfiyeti Milli Eğitim Bakanlıđına arz ederek buluntu yerinde ufak çapta bir kazı yapılmasının lüzumunu belirttik.

Bir müddet sonra gerekli müsaade ve ödeneğin gönderilmesi üzerine İzmit'e gidilerek faaliyete geçildi. İlk çalışmalarımızda açılmış olan zemin kısmının, kalıntının hangi tarafına ait olduğunu tespit etmek tabii imkânsızdı. Zaman ve paradan tasarruf etmek maksadı ile bu noktadan hareket ederek muhtelif istikametlerde küçük tranşeler açtık ve böylece yıkının sınırlarını tayin ettikten sonra peyderpey mil ve moloz tabakasını uygun bir yere naklettik (Res. 2). Umumi heyeti itibariyle meydana çıkardığımız bina,

<sup>1</sup> Bu yazı IV. T. T. Kongresine tebliğ olarak sunulmuştur.

7,20 x 10 m. yüz ölçümünde bir dikdörtgen şeklinde olup üç nefli ve üç absitli bazilikal bir plân arz etmektedir (Res. 3 ve plâna bak.). Kuzey ve güneydeki yan uzun duvarların kalınlıkları 67-70 sm. arasında değişiyor. Kuzey duvarı boydan boya 65-80 sm. yüksekliğe kadar muhafaza edilmiş olmasına mukabil, güney duvarı orta kısımda temamiyle sökülüştür. Batı tarafındaki duvar kalıntısı sözü geçenlere nazaran bir kaç sm. daha ince olup büyük tahribata uğramıştır. Giriş kapısını, in situ vaziyetinde duran bir kaç taşla tespit edebildik ; genişliği 98 sm. dir. Doğu tarafındaki absit'lerin ortada bulunanı, diğerlerine nazaran daha büyüktür. Küçük absit'lerin dış ve içe bakan yüzleri yuvarlak olduğu halde, ortadakinin-ki kutru 1,50 m. dir- içi yarım daire, dışı da poligonal olarak inşa edilmiştir. Duvarların genişlikleri 65-75 sm. arasında değişiyor. Hâlen 0,60-1,20 m. yükseklik arz etmektedirler. Meydana çıkarılan bütün duvar aksamı âdi moloz taşından ve kireci az bir harçla inşa edilmişlerdir. İlk araştırmalarımızda ve sonraki kazımızda bulunan kitabe parçalarının yapı taşı olarak kullanılmış oldukları anlaşıldı. Hatta bu parçalardan bir kaç danesini ayakta bulunan duvar aksamı içinde tespit ettik. Kitabe parçaları üzerinde gerek şahsan, gerekse Prof. E. Bosch ve Prof. L. Robert gibi kıymetli epigrafistlere yaptırdığımız incelemelerde, bunların Roma imparatorluğu devrine ait muhtelif mezar kitabelerinin parçaları oldukları ve maalesef birbirlerine eklenmek suretiyle bir mana çıkarılmasına imkân bulunamadığı anlaşıldı (Res. 4).

Absitleri orta ve yan neflerden ayıran korkuluğun üç direği evvelce dikili oldukları yerin hemen yakınında, zemin üzerinde bulundu. Bunların ön yüzleri sofit ve üst tarafları da helezonî motiflerle süslü küçük başlıklarla tezyin edilmişlerdir (Res. 5 ve 6). Daha batıdaki moloz tabakası arasında, yine beyaz mermerden mamul bir korkuluk levhası ele geçti, ki ön yüzü sarmaşık yapraklarıyla müzeyyen monogramatik bir haç, arka yüzü de uçları yanlara doğru taşmış diğer bir haç kabartmasıyla süslüdür. İşleniş tarzı itibariyle bu parçanın M. S. 6. veya 7. yüzyıllara ait olduğu anlaşılmaktadır (Res. 7 ve 8). Binanın zemini beyaz mermerden mamul büyük mermer plâklar ve "opus sectile,, tekniğinde işlenmiş kırmızı, yeşil ve beyaz levhacıklarla örtülüdür. Çeşitli jeometrik motifler arzeden bu döşemenin benzerlerini bilhassa Rhegion kazılarında meydana çıkarılmış

olan 6. Yüzyılın büyük salonunda<sup>2</sup> ve Korykos'taki beşinci yüzyıl kiliselerinde<sup>3</sup> bulmak kabildir. Bununla beraber, Rhegion hâfirlerinin haklı olarak belirttikleri gibi, bu kabil jeometrik motifler yüzyıllarca şekillerini muhafaza ettiklerinden, motif benzerliğine bakılarak, döşemelerin yapılış tarihlerini tespit etmek oldukça tehlikeli bir usuldür.

Korkuluğun 2,5 m. batısında, in situ vaziyetinde, iki sütun kaidesi bulundu. Bunlardan kuzeydekinin alt tarafında apokalyptik harfleri ihtiva eden bir Signum Christi hâkedilmiştir (Res. 9). Ancak M. S. 4. yüzyıla tarihleyebileceğimiz bu eserin sütun kaidesi şekline girmeden evvel başka bir maksatla kullanılmış olduğu şüphesizdir. Bu iki sütun kaidesiyle korkuluk arasındaki moloz tabakası temizlenirken daha iki sütun kaidesine rastlandı ise de, bunların -in situ vaziyetinde bulunmadıklarından- yerlerini kesin olarak tespit etmek mümkün olamadı.

Doğu tarafındaki moloz tabakası arasında rastladığımız bazı tuğla parçaları (2,5-3 sm. kalınlığında), birkaç kiremit parçası ve 11-12 sm. boyunda beş adet büyük demir çividen başka binanın üst kısımlarına ait hemen hiç bir malzeme ele geçmedi. Dikkate şayan bir nokta da çanak çömlek parçaları veya sikke gibi küçük objelerin mefkudiyetidir.

Orta absit'in ant'lariyle in situ vaziyetinde bulunan iki sütun kaidesi arasındaki mahallin tam bir kare teşkil etmesi, orta nefin doğu tarafının, meselâ Meryemlikteki kubbeli Basilika'da<sup>4</sup> olduğu gibi, absit'e bitişik olarak bir kubbe ve batı tarafının da bir beşik tonoz ile örtülü olduğu zehabını uyandırıyor da kubbe ve tonozun mevcudiyetine delâlet edecek kalıntıların ele geçmeyişi, tavan ve çatının ahşap olduğu kanaatını kuvvetlendirmektedir. Bu takdirde binamızın, İznikteki Ayasofya Basilikasında olduğu gibi<sup>5</sup> ahşap bir beşik çatı ile örtülü bulunduğunu kabul edebiliriz.

<sup>2</sup> A. Ogan - A. M. Mansel : Rhegion-Küçük Çekmece hafriyatı, 1940—41 çalışmalarına dair ilk rapor (T. T. K. Belleten, sayı 21—22, sah : 14).

<sup>3</sup> E. Herzfeld-S. Guyer : Meiramlik und Korykos, Manchester, 1930, sah. 104.

<sup>4</sup> Haşiyeye 2. de adı geçen eser. Karşılaştır. A. M. Mansel : Silifke Kılavuzu, İstanbul, 1943, sah. 14.

<sup>5</sup> A. M. Schneider : Die röm. und byzantinischen Denkmäler von Nicaea-Iznik, 1943.

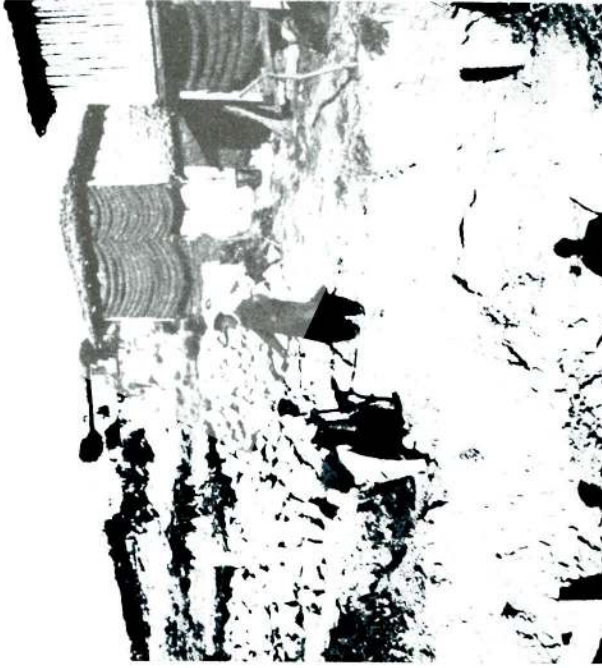
Yukarda pek kısaca arzettiğimiz üzere, kazı esnasında bulunmuş olan muhtelif arşitektür parçalarını oldukça erken bir devre tarihlileyebilmekle beraber, bilhassa dış duvarların arzettikleri pek âdi inşa tekniğini göz önünde tuttuğumuz takdirde, binamızın eski malzemenen faydalanmak suretiyle daha geç bir devirde inşa edildiği veya hiç olmazsa tamamen restore edildiğini söyleyebiliriz. Nitekim son zamanlarda Olynthos'ta meydana çıkarılmış olup gerek plân gerekse duvar inşa tekniği bakımından binamız ile büyük bir benzerlik arzeden domikal basilika<sup>6</sup> onbirinci yüzyıl eseri olarak tarihlenmiş bulunuyor.

İzmitte yaptığımız küçük kazı hakkındaki maruzatımı burada bitirirken Milli Eğitim Bakanlığının emriyle İstanbul Arkeoloji Müzelerine naklettiğimiz kıymetli arkeolojik malzeme hakkında bir kaç söz söylemek isterdim :

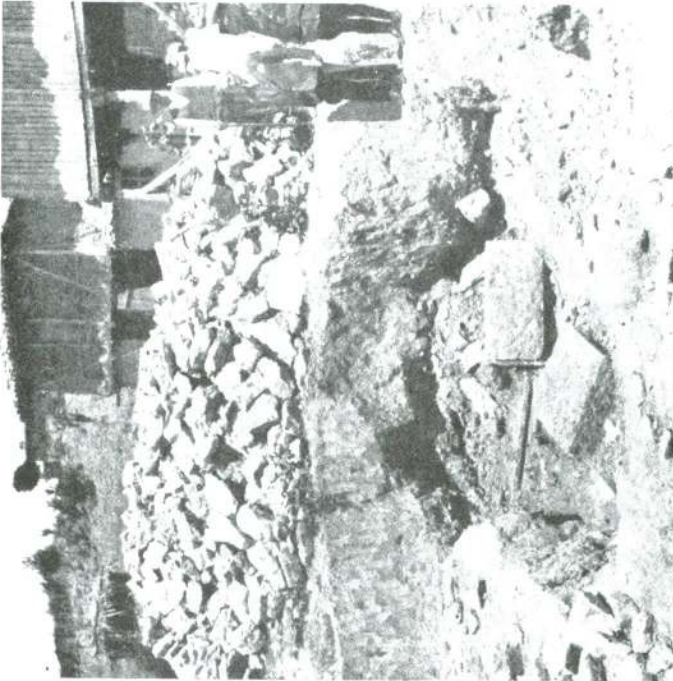
Bahis konusu olan bu malzemenin bir kısmını İzmitte kâğıt fabrikası kurulurken temel kazılarında bulunmuş olup yıllardanberi fabrikanın bir deposunda yığılı olarak duran arkeolojik eserler, diğer kısmını da İzmit ilinin muhtelif yerlerinde muhtelif zamanda bulunarak il merkezine getirilen ve Milli Eğitim müdürlüğünün bahçe ve deposunda toplanmış olan eşya teşkil ediyordu. Pek çeşitli tip ve stilde mermerden mamul kadın ve erkek heykelleri, portreler, steller, eski Yunanca ve Lâtince kitabeler, bronzdan mamul satyr, atlet ve hayvan heykelcikleri, aplik gorgon ve diğer mitolojik mahlûk kabartmaları, pişmiş topraktan yapılmış kandil, gözyaşı hokkası, vazo ve çeşitli kaplar.. gibi değişik ev ve mezar eşyası, altından mamul yüzük, diadem, pandantif ; vs. gibi ziynet eşyası ve nihayet altın ve bronz sikkelerden terekkep eden bu eserlerin bir çoğunun buldukları mahal, buluntu vaziyetleri ve birbirleriyle olan münasebet dereceleri sarîh olarak bilinmemekle beraber -yani eserler bir araya toplanırken gerekli arkeolojik müşahade yapılmamış olmasına rağmen- umumî heyeti itibariyle Bithynia'nın klâsik devir tarih ve arkeolojisi bakımından büyük bir kıymet taşımaktadırlar. Nakledilen eserlerden bir kısmını Fr. Dörner<sup>7</sup> tanıtmış, bazıları da tarafımızdan incelenmiştir. Henüz bilim dünyasına arz edilmemiş bulunan malze-

<sup>6</sup> D. M. Robinson-G. M. Mylonas : The fourth campaign at Olynthos, A. J. A., 1939, sah : 48, res. 1.

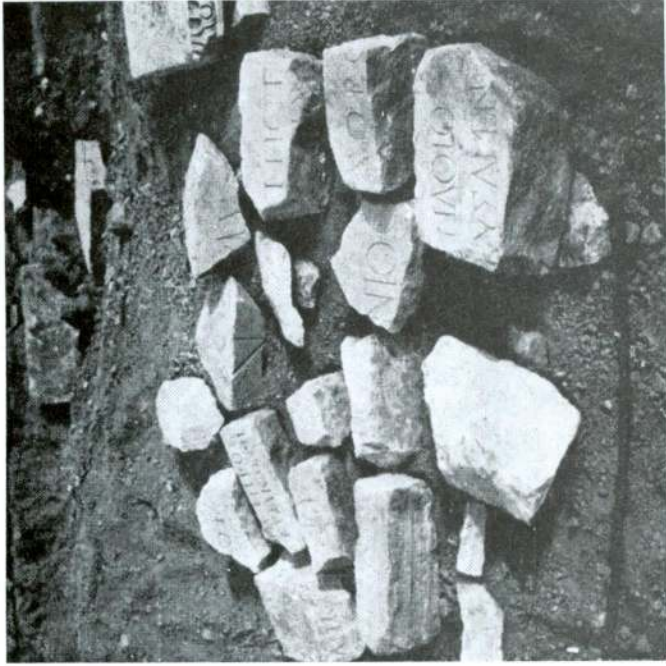
<sup>7</sup> Fr. Dörner : Inschriften und Denkmäler aus Bithynien, Berlin 1941.



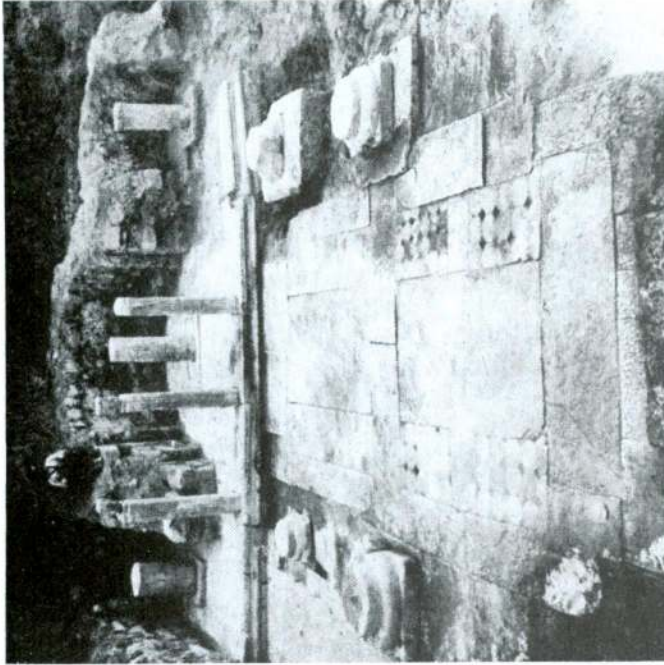
Res. 2 — Kazıdan bir görünüş.



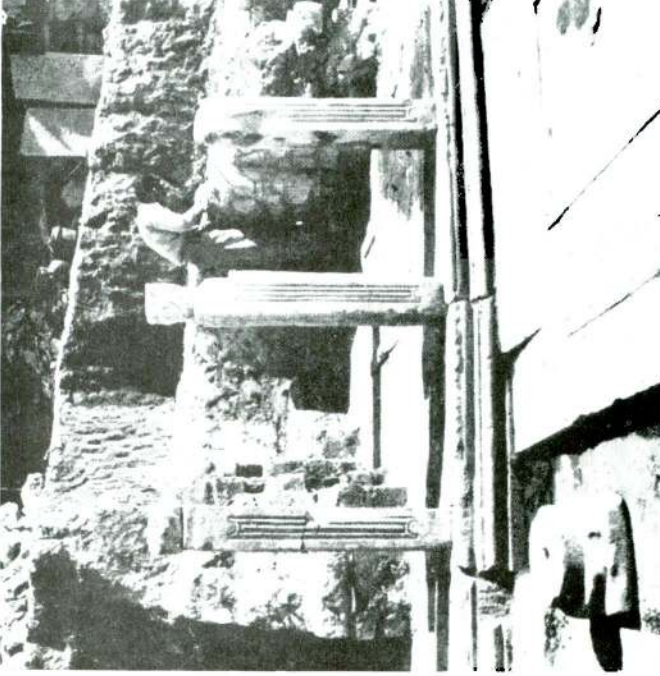
Res. 1 — Buluntu yerinin ilk görünüşü.  
( Arka plândaki taşlar yapı için başka yerden nakledilmiştir. )



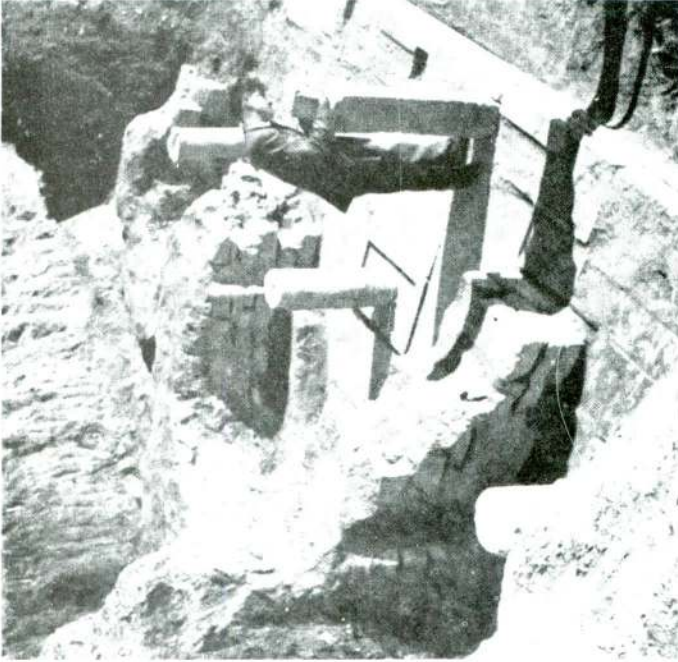
Res. 4 — Kitabe parçaları.



Res. 3 — Yıkımın Genel durumu.



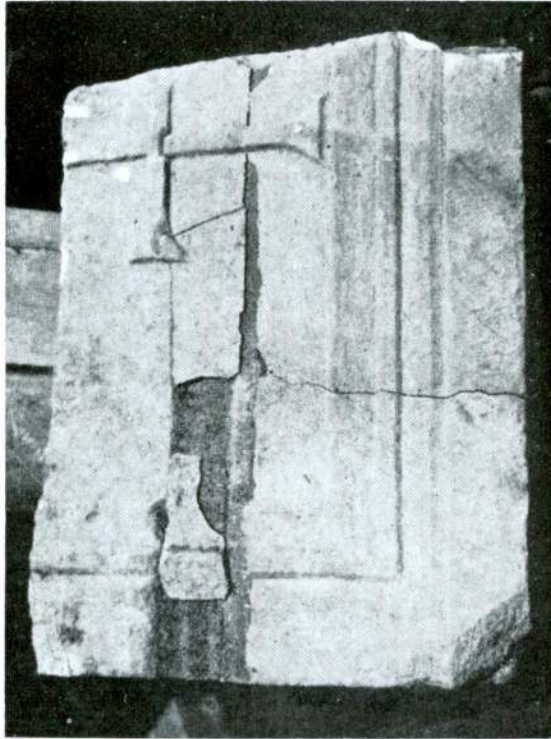
Res. 6 — Korkuluk başlıkları ve absit'ler.



Res. 5 — Absit'lerin bugünkü durumu.



Res. 7 — Korkuluk levhası (önyüz).



Res. 8 — 8 — Korkuluk levhası (arka yüz).





Res. 9 — Sütun kaidesinin alt yüzü.



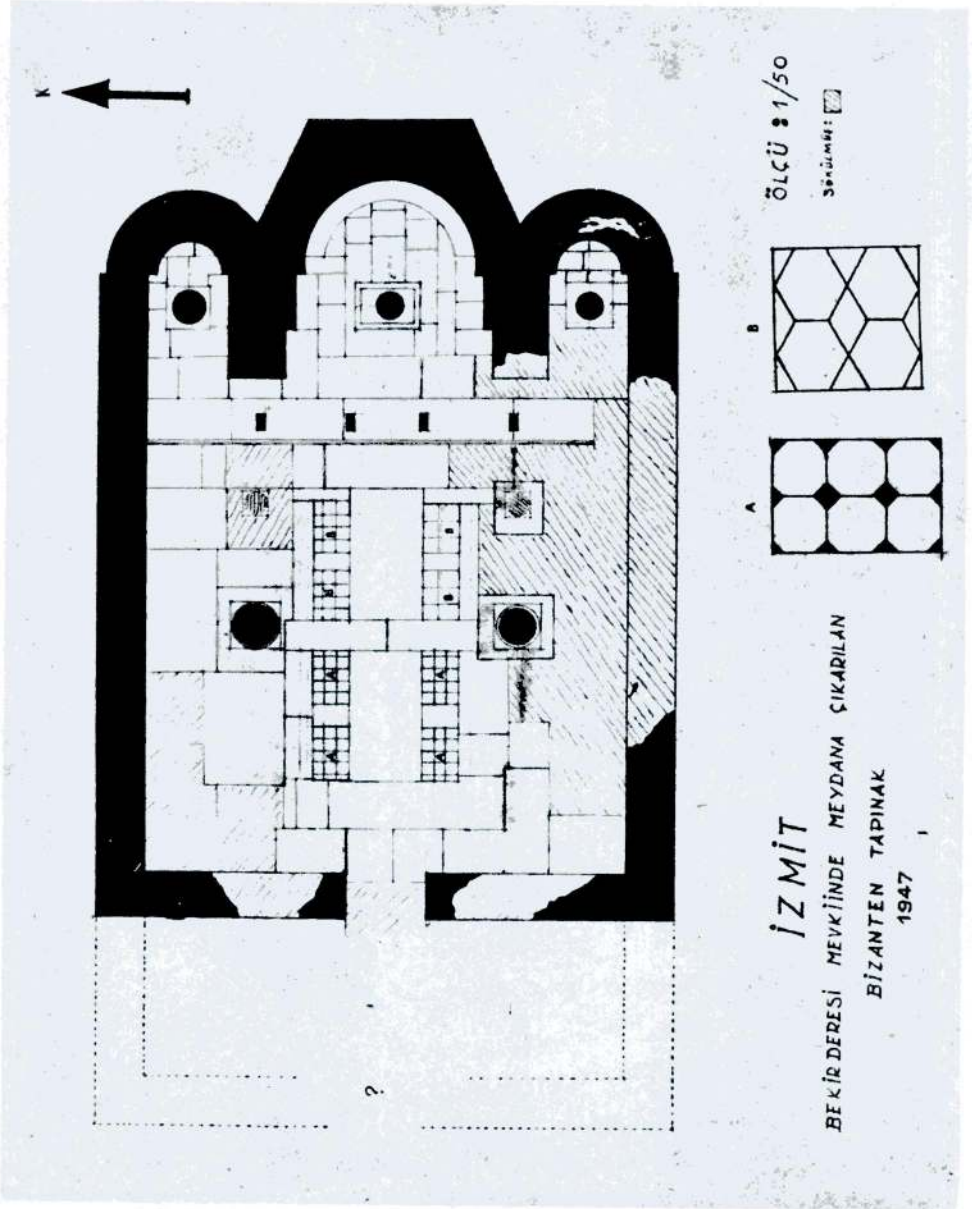
Res. 10 — Mozayiğin buluntu yeri.



Res. 11 — Kontharos'lu mozayik.



Res. 12 — Geometrik motiflerle süslü mozaik.



menin en önemlisi -hiç şüphesiz- iki bini müteceviz sikkeden müteşekkil kolleksiyondur.<sup>8</sup> Temamiyle bronz sikkelerden ibaret olan bu kolleksiyondan şimdiye kadar temizlenip tasnif edilmiş olan bini müteceviz sikkenin, umumiyetle Nikaia, Nikomedeia, Byzantion, Prusa ad Olympum, Prusa ad Hypium, Perinthos, Calchedon, Ancyra, Herakleia Pontica vs. birçok önemli eski şehirlerde ve bilhassa imparator Gordianus III. devrinde, basılmış oldukları anlaşılmıştır.

İzmitteki çalışmalarımız sırasında idaremiz asistanlarından Nezih Fıratlı ve Mümin Özen kıymetli yardımlarda bulunmuşlardır. Kendilerine teşekkürlerimi burada da tekrarlamak isterdim.

\* \* \*

1948 yılı haziran ayı başında, Silivri ilçe merkezinin 12 Km. kadar kuzey-doğusunda kâin Orta köy sâkinlerinden Demir Kenar'ın bahçesinde bulunduğu bildirilen eski eserleri yerinde incelemek üzere adı çen köye gittiğimizde buluntunun oldukça büyük bir yer mozayığı (Res. 10) olduğunu tespit ettik. Burada, Milli Eğitim Bakanlığının müsaade ve emirleri üzerine, yaptığımız küçük bir araştırma kazısında ilk bulunan mozayığın iki metre doğusunda diğer bir döşeme mozayığine rastladık. Her iki mozayik te bugünkü toprak seviyesinden 1,5-1,6 m. aşağıda bulunuyorlardı. Araştırma esnasında moloz taşından mamul bazı duvar kalıntıları da meydana çıkarıldı. Bunlar, doğuda, dış yüzü poligonal bir absit teşkil edecek şekilde inşa edilmişlerdir. Hatta ikinci mozayığın bir kısmı, absit inşa edilirken, gayet muntazam bir surette kesilmişti. Duvar bakiyyeleri ve diğer bir takım tezahürat etraftaki ev ve meyva ağaçlarının bulunduğu kısmın altına doğru uzadıklarından çalışmalarımızı daha fazla genişletmeğe imkân bulamamış ve meydana çıkarılan mozayikleri müzemize nakletmekle iktifa etmiş bulunuyoruz.

İlk bulunan mozayik (Res. 11) 1,5 × 2,50 m. yüzölçümünde olup hemen hemen tam bir şekilde muhafaza edilmiştir. Beyaz, lâcivert, koyu ve açık mavi, karmen kırmızısı, penbe, sarı ve yeşil renkli tabii taşlarla işlenmiştir. İnce bir bordürün çevrelediği orta kısımda içinde su bulunan büyük bir kantharos ve bunun sağ ve solunda dallar ve lâleler görülmektedir. Kantharos'un kulpları üzerine

<sup>8</sup> R. Duyuran : İzmitten yeni getirilen arkeolojik eserler (T. T. O. K. Belleteninden ayrı basım) İstanbul, 1947.

de birer güvercin konmuştur. Bu kompozisyonun klâsik misallerini Ravena'daki sakral yapıların mozayiklerinde bulabiliriz. Bundan başka muhtelif yerlerde ele geçmiş olup 5. veya 6. yüzyılın başlarına tarihlenmiş bulunan çeşitli mozayik ve plâstik eserlerde de aynı kompozisyonu az veya çok bir değişiklikle tespit etmek kabildir.<sup>9</sup>

İkinci mozayik (Res. 12) 2,05 x 2,15 m. boyunda ise de, yukarda arzedildiği üzere, sonradan büyük bir kısmı kesilmiştir. Bu eser de birinci mozayikteki renkleri ihtiva ediyor. Yalnız buradaki motifler umumiyetle jeometriktir.

Mozayiklerin bulunduğu mahalde esaslı bir kazı yapmak imkânı hasıl olduğu takdirde gerek mimarî gerekse tezyinî sanat bakımından birçok önemli buluntularla karşılaşılacağı şüphesizdir.

---

<sup>9</sup> The Walters Art Gallery, Early Christian and Byzantine Art, Baltimor, 1947, N : 669. Karşılaştı : E. Le Blant : Les sarcophages chretiens de la Gaule, 1886, Pl. XXIII., C. M. Kaufmann : Die sepulkralen Jenseitsdenkmaeler der Antike und des Urchristentums, Mainz, 1900, sah. 55.. Tebliğin Kongreye sunulmasından bir kaç hafta evvel İzmir Arkeoloji Müzesinin arkasındaki yamaçta aynı mevzu ile ilgili takriben 5 X 6 m. yüz ölçümünde büyük bir mozayik bulunmuştur.