

SULTAN II. ABDÜLHAMİD DEVRİ CAMİLERİNE ESKİŞEHİR MAHMUDİYE'DEN İKİ ÖRNEK: ÇARŞI VE HARA CAMİLERİ

ÖNDER AYDIN*

Giriş

Sultan II. Abdülhamid Devri, Osmanlı İmparatorluğu'nun Anadolu'da en çok eser inşa ettiği dönemlerden biridir. Özellikle güçlü merkezi devleti temsil eden hükümet konakları, okullar, hastaneler, redif daireleri ve saat kuleleri, Anadolu kent ve kasabalarının çehrelerini değiştiren yapılar olarak ön plana çıkmaktadır¹. Merkezi devlet tarafından bilinçli olarak yürütülen, kentlerin yapısını değiştirmeye yönelik bu mimari tutum, Osmanlı'nın tebaasıyla kurduğu iletişimin en önemli aracı niteliğindedir. Verilmek istenen mesaj, Batılılaşan “güçlü” imparatorluğun yeni ideolojisinin yönetim biçimi olan “modern monarşinin”, halka kabul ettirilmesidir². Bu anlamda, imparatorluğun sembolleri ile zenginleştirilmiş, Batılı Klasik mimarlığın egemen olduğu eklektik bir anlayışla oluşturulan “İmparatorluk üslubunun”, söz konusu iletişimin, mimari dili olarak hizmet etmesi dikkat çekicidir.

Ancak, Anadolu kentlerinde, bu devirde Batılılaşmayı-modernliği simgeleyen yeni fonksiyonlu yapılarla birlikte, Osmanlı mimarlığında bir süreklilik olarak var olan cami, medrese, çeşme gibi birçok geleneksel eserin de inşa edildiği görülmektedir. İslam dininin Osmanlı kimliğinde önemli bir bağlayıcı unsur olduğu Sultan II. Abdülhamid döneminde³, Anadolu'da, ya

* Dr. Önder AYDIN, Gazi Üniversitesi Mühendislik-Mimarlık Fakültesi Mimarlık Bölümü Öğretim Görevlisi.

¹ François Geogron, “Keçi Kılından Kalpağa: Osmanlı İmparatorluğunun Son Yüzyılında Ankara'nın Gelişimi”, *Modernleşme Sürecinde Osmanlı Kentleri*, Paul Dumont, François Geogron, Ali Berktaş, İstanbul 1999, s. 107-109. Hakkı Acun, *Anadolu Saat Kuleleri*, Ankara 1994. Bernard Lory- Aleksandre Popovic, “Balkanların Kavşağındaki Manastır”, *Modernleşme Sürecinde Osmanlı Kentleri*, Paul Dumont, François Geogron, Ali Berktaş, İstanbul 1999, s. 64-65. Hakan Kaynar, *Şehir İktidar İlişkisi Çerçevesinde Osmanlı Modernleşmesi ve Osmanlı Şehirleri*, Basılmamış Yüksek Lisans Tezi, Hacettepe Üni. Sos. Bil. Ens., Ankara 2000, s. 5-6.

² Selim Deringil, *İktidarın Sembolleri ve İdeoloji: II. Abdülhamid Dönemi (1876-1909)*, Çev: G. Güven, İstanbul 2002, s. 177-178. F. Geogron, *Sultan Abdülhamid*, çev: Ali Berktaş, İstanbul 2006, s. 319-322.

³ Selim Deringil, *a.g.e.*, s. 74-75.

yeni camiler inşa edilmiş, ya da tarihî camilere, onarımlar sırasında, dönemin üslûbunun biçimlendirdiği “kılıflar” geçirilmiştir⁴.

Sultan II. Abdülhamid döneminde yapılan camilerden ikisi, Eskişehir ili Mahmudiye ilçesi sınırları içerisinde bulunmaktadır. İlçenin adını aldığı Sultan II. Mahmud döneminde, ilçe merkezinin yakınlarına kurulan Çiflikât-ı Hümayûn, Mahmudiye'nin tarım, hayvancılıkta ve özellikle de harasıyla, at yetiştiriciliğinde önemli bir merkez olmasını sağlamıştır⁵. 19. yüzyılın son çeyreğinde Eskişehir ilinin aldığı büyük göçler⁶, Mahmudiye'yi de etkilemiş; ilçe merkezi o dönemde, küçük bir yerleşimden, tüm çevresinin bağlı olduğu bir nahiyeye dönüşmüştür⁷. Bu çalışma kapsamında ele alınan iki caminin de, nüfus artışının ve nahiyeye dönüşümün yaşandığı dönemde inşa edilmiş olması dikkat çekicidir.

Eskişehir Mahmudiye Hara ve Çarşı Camileri, döneminin genel özelliklerini taşıyan nitelikli yapılardır. Bu makalede, ayrıntılı bir biçimde camilerin üslûp özellikleri ve mekan anlayışları üzerinde durulacaktır. Makale, daha önce bu kapsamda değerlendirilmemiş⁸ olan söz konusu iki camiyi ele alarak, Sultan II. Abdülhamid devri Anadolu camilerini örneklemeyi hedeflemektedir.

Mahmudiye Çarşı Camii

Eskişehir ili Mahmudiye ilçesi merkezinde yer alan Çarşı Camii, giriş cephesinde bulunan kitabesine göre 1905 (Hicri 1321) yılında yaptırılmıştır⁹. Cami, L planlı medresesi ve sebili ile, küçük bir külliye olarak tasarlanmış-

⁴ Erken dönemlerde inşa edilmiş birçok eser, 19.yüzyılda geçirdikleri onarımlar ve düzenlemeler ile cephede özgün niteliklerini kaybetmiştir. Kapı, pencere, sütun-plastr-sütunce, köşe bitişleri, saçak ve iç mekan bezemelerinde dönemin Batı etkili stil özellikleri görülmektedir. Örn. Kütahya Ulu Camii, Ezine Abdurrahman Camii. Bkz. Ara Altun, “Kütahya'nın Türk Devri Mimarisi”, *Kütahya – Atatürk'ün Doğumunun 100. Yılına Armağan*, İstanbul 1982, s. 200-201; Yavuz Polat, *Çanakkale ve İlçelerindeki Osmanlı Dönemi Cami Mimarisi*, Ata.Üni.Sos.Bil.Ens., Basılmamış Yüksek Lisans Tezi, Erzurum 2002, s.74-79.

⁵ Erhan Tezcan, *Mahmudiye İlçesi*, Eskişehir 1982, s.13; Nejat İşcan, *Fotoğraflarla Mahmudiye*, Eskişehir 2000, s. 10.

⁶ Pars Tuğlacı, *Osmanlı Şehirleri*, İstanbul 1985, s.130.

⁷ Erhan Tezcan, 1982, *a.g.e.*, s. 13.

⁸ Eskişehir Mahmudiye Hara ve Çarşı camileri, Kasım İnce'nin gerçekleştirdiği yüksek lisans tez çalışmasının katalog bölümünde incelenmiştir. Eskişehir ilindeki tüm Osmanlı eserlerini tespit eden tez çalışması, yapıların tarihini, fiziki özelliklerini oldukça başarılı bir biçimde aktarmakla birlikte; tezin kapsam ve amacına uygun olarak, yapıldığı dönemin koşulları, mekan anlayışı ve üslup özellikleri gibi konulara değinmemiştir. Bkz. Kasım İnce, *Eskişehir ve Çevresindeki Osmanlı Devri Yapıları*, Ata.Üni.Sos.Bil. Ens., Basılmamış Yüksek Lisans Tezi, Erzurum 1990, s. 71.

⁹ Kasım İnce, *a.g.e.*, s. 71.

tır. Söz konusu planlama anlayışı, Anadolu'da bu dönemde sıkça kullanılmıştır¹⁰. Bugün, yukarıda belirtilen sebile rastlanmazken, kuzey bölümü yıkılan medrese, yapılan ekle planı dikdörtgene çevrilerek, özgün niteliğini neredeyse tamamen yitirmiştir. Eski bir imar planında, L planlı medrese ve sebili görmek mümkündür (Şekil 1). Külliye'nin en önemli unsuru olan cami ise, çeşitli onarım ve müdahaleler geçirmesine karşın, sanat tarihi açısından nitelikli bir yapıdır (Resim 1-2).

Çarşı Camii planı, kubbeye örtülü ana mekan-harim kısmından ve kapalı, iki katlı son cemaat yerinden oluşmaktadır (Şekil 2). Son cemaat yerinin üst katında ise, bir bölümü ana mekana balkon gibi taşan, mahfil yer almaktadır. Caminin hariminde bulunan, kuzey-güney doğrultusunda uzanan ahşap iki mahfil kolu, sonraki dönemlerde inşa edilmiş eklentilerdir (Resim 3). Aynı şekilde ana kapının dışındaki giriş mekanı, yakın dönemde oluşturulmuş, önemsiz ve caminin özgün niteliklerine zarar veren bir ilavedir.

Caminin kapı-pencere sövelerinde, kemerlerinde, köşe bitişlerinde; sütunçe-pilastr ve silme gibi bezeme öğelerinde kesme taş kullanılmıştır. Moloz taşla örülen duvarların ise üzerleri sıvanmıştır. Son cemaat yerinin üst katındaki mahfil ile harim kısmındaki ilave mahfiller ve tavan ahşapla imal edilmiştir.

Yapının bezeme anlayışı, Batılı Klasik öğelerin yanında, Barok ve Oryantalist elemanların birlikte kullanıldığı eklektik bir tarzı ortaya koymaktadır. Köşe bitişleri, pencere-kapı söveleri, bunların üzerindeki basık kemerler, belirginleştirilmiş kilit taşları, yatay taş silmeler gibi unsurlar, dışarıdan ilk bakışta göze çarpan Batılı Klasik cephe elemanlarıdır. Ancak bunlarla birlikte caminin ana giriş kapısı üzerinde bulunan eliptik pencere ve onu çevreleyen söve, kemerlerin kilit taşlarının üzerindeki bitki motifleri, Barok özellikler olarak görülmektedir.

Söz konusu eklektik tutum, avlu kapısı, cami ana giriş kapısı, harim kapısı ve mihrapta bulunan sütun elemanları ile sütunçe-pilastr biçimlenmelerinde daha da belirgindir. Avlu giriş kapısında yer alan kapı boşluğu-

¹⁰ Aydın Cihanoglu, Gülşehir Karavezir Külliyesi; camileri, L planlı medreseleri ve sebilleri ile birlikte, Batılılaşma Dönemi Osmanlı mimarlığında görülen küçük Anadolu külliyelerine örnektir. Bkz. Rüşan Arık, "Batılılaşma Dönemi Anadolu Türk Mimarisine Bir Bakış", *Osmanlı*, Cilt 10, İstanbul 1999, s. 258.

nu ikili kemerle, sütunsuz geçerek sütun başlığını asma tekniği, dönemin moda çözümlerinden biridir. Asılı duran başlığın köşelerindeki volüt filizleri, akant yaprakları ve başlığın üst ortalarında yer alan palmetler¹¹, sadeleştirilip yorumlanmış halleriyle, Korint sütun başlığına atıfta bulunmaktadır (Resim 4). Caminin ana giriş kapısı üzerinde yer alan sütunceler de Klasik sütun elemanlarının bir yorumu niteliğindedir. Sütuncelerin başlıklarında bulunan volüt filizleri, avlu kapısındakilere benzer özelliktedir. Son cemaat yerinden harime geçişi sağlayan kapının çevresindeki pilastrlar ise, Batılı Klasik öğelerin Oryantalist yorumu biçimindedir. Klasik Dor-Toskan sütun başlığının üzerine, bir yastık elemanın getirilerek pilastrın boyunun uzatılması, dentil (dış sırası) frizinin altında kör niş sırası motifinin kullanılması, yastığın üzerindeki bitki motiflerinin, dikdörtgen kartuş içinde, iki boyutlu bir yorumlama olması, ve pilastrın gövde kısmının pahlanarak, kesitte çokgenleştirilmesi gibi özellikler¹² Oryantalist tutuma işaret etmektedir¹³ (Resim 5). Mihrap çevresindeki pilastr ve sütuncelerde ise yorumlanmış bir Klasik etki hâkimdir. Mihrabın üstünde yer alan kemerler ve belirginleştirilmiş kilit taşları ile daha üstte bulunan üçgen alınlık, Klasik mimarinin öğeleridir. Buna karşılık, ortadaki kemerin akant yapraklı kilit taşı Baroktur (Resim 6).

Caminin minberi ve yazı panoları gibi diğer bezeme öğeleri, ya yakın dönemde yapılmıştır, ya da yapılan onarımlarla özgün niteliklerini kaybetmiştir (Resim 7).

Çarşı Camii'nin minaresi, dönemindeki diğer camilerin Batı etkili minarelerine tezat bir biçimde, Türk sanatının geleneksel özelliklerine işaret etmektedir. Kare formlu kesme taş kaide, pahlanmış pabuç, daire kesitli gövde, gövdeye geçişte yer alan bilezik, tuğla bindirmeli (dişli) şerefe altı, yine daire kesitli petek ve mavi seramikli kuşaklarla, bölgedeki Erken Osmanlı minarelerine¹⁴ benzemektedir (Resim 8). Minare, sacdan konik külah ile sonlanmaktadır. Ancak tuğla örgü tekniği, çini yerine seramik levhalar

¹¹ Korint sütun başlıklarında, üst orta bölümde, palmet, akant yaprağı veya rozet motifi yer almaktadır. Bkz. Celal Esad Arseven, *Sanat Ansiklopedisi*, İstanbul 1983, s. 1121.

¹² Turgut Saner, *19. Yüzyıl Osmanlı Mimarlığında Oryantalizm*, İstanbul 1998.

¹³ Benzer bir sütun biçimlenmesi örneği Çivril Hükümet Konağı'nın ön cephesinde mevcuttur. Bkz. Önder Aydın, *Son Dönem Osmanlı Mimarlığı'nda Batılı Klasik Oranların Kullanımı Üzerine Bir Araştırma: Sultan II. Abdülhamid Devri (1876-1909) Hükümet Konaklarında Sütun Düzeni Analizi*, G.Ü.F.B.Enst., Basılmamış Doktora Tezi, Ankara 2006, s. 78-81.

¹⁴ Aygün Ülgen, "Osmanlı Minareleri (Konum, Form ve Dekorasyon)", *Osmanlı*, Cilt 10, İstanbul 1999, s. 318-329.

kullanılması gibi özellikleriyle minarenin yakın dönemde inşa edildiği anlaşılmaktadır. Ayrıca, Mahmudiye'nin köy camilerinde 1950-60'lı yıllarda inşa edilen minarelerle büyük benzerlikler taşıması önemlidir¹⁵ (Resim 9). Bu nedenle Çarşı Camii'nin bugünkü minaresinin, yıkılan eski minarenin yerine, 1950-60'lı yıllarda inşa edilmiş olması yüksek bir ihtimaldir.

Mahmudiye Hara Camii

Eskişehir ili Mahmudiye ilçesi Devlet Üretme Çiftliği'nin yakınlarında yer alan Hara Camii, harime girişte bulunan kitabesine göre, 1897 (Hicri 1315) yılında Sultan II. Abdülhamid tarafından yaptırılmıştır¹⁶. Zaman içinde yapılan onarımlarla, özellikle son cemaat yerinde ve iç mekândaki bezemelerde değişiklikler meydana gelmiştir.

Caminin bugünkü planı, kapalı son cemaat yeri ve harim kısmından oluşmaktadır (Şekil 3). Ancak son cemaat yerinin, sonradan ahşapla kaplanarak kapalı hale getirildiği, yapıdaki izlerden bellidir. Özgün halini koruyan, ahşap sütunların oturduğu taş kaideler, eklenen duvar yüzeyinden dışarı doğru taşmaktadır (Resim 10). Harimin içinde yer alan, ahşap merdivenle çıkılan mahfil kısmının altındaki geçiş yeri, son cemaatten harime girildiğinde karşılaşılan ilk mekandır.

Harimin dış duvarlarında üzeri sıvalı moloz taş örgü tekniği kullanılmıştır. Yakın dönemlerde gerçekleşen restorasyonlarda, dış duvarlardaki sıva raspa edilmiş, moloz taş açığa çıkarılarak derzleme yapılmıştır (Resim 11-12). Moloz taşın açıkta bırakılması, Sultan II. Abdülhamid devri yapılarında pek rastlanılan bir estetik tutum değildir¹⁷. Pencere ve kapılar, Klasik etkiyle, kesme taştan, basık kemerli, bindirmeli taşkın söveli ve belirginleştirilmiş kilit taşlıdır. Ancak kubbenin çokgen kasağında bulunan revzenli pencereler, basık kemerleri dışında, Batılı Klasik etkiyi değil, Osmanlı'nın klasik özelliklerini yansıtmaktadır. Belirginleştirilmiş köşe bitişleri ise, Dor-Toskan sütun özelliklerine bağlı pilastrlar niteliğindedir. Günümüzde değiştirilmiş olan son cemaat yerinin özgün halinde, dönem örneklerine uygun olarak, antik sütunlara öykünen ahşap dikme-başlıklardan ve ahşap basık

¹⁵ Gülsüm Aktürk, *Eskişehir'in Mahmudiye İlçesinde Döner Eksenli Bindirme Tavanlı Camiler ve Döner Eksenli Bindirme Tavan Geleneği*, A.Ü.S.B.E., Basılmamış Yüksek Lisans Tezi, Eskişehir 2006, s. 66, 86.

¹⁶ Kasım İnce, *a.g.e.*, s.74.

¹⁷ Başbakanlık Devlet Arşivi'nde yer alan, Sultan II. Abdülhamid tarafından hazırlanmış Yıldız Albümlerinde, dönemin yapılarına ait birçok fotoğraf bulunmaktadır. Bu fotoğraflarda yapıların duvarlarının sıvalı olduğu görülmektedir.

kemerlerden oluşan bir revaka sahip olması yüksek bir ihtimaldir. Örnek olarak Soma Hızır Bey Camii son cemaat yeri¹⁸ ve Eskişehir Han Hüsrev Paşa Camii son cemaat yeri verilebilir¹⁹ (Resim 13).

Yapının hariminde yer alan mahfil de, ahşap malzemeyle imal edilmiştir. Ahşap kirişleri desteklemekle birlikte, daha çok bezeme niteliğindeki elibögründeler, c ve s eğrileriyle Barok bir elemandır (Resim 14-15). Yapının üst örtüsü de Barok mimari etkisiyle, ahşap eliptik kubbedir (Resim 16). Ahşap eliptik kubbeli camilere, İstanbul Cihangir Camii²⁰, Konya Kapı Camii²¹ örnek olarak verilebilir. Kubbe kasnağıyla ana kütlelerin prizması arasındaki boşluk, bağdadi pandantifler ve köşelerde yer alan küçük kubbelerle geçilmiştir. Harim kısmı konik bir çatı ile örtülüdür.

Plan ve cephe elemanlarıyla, strüktür-konstrüksiyon öğelerinde görülen Klasik ve Barok etkiden oluşan eklektik tavır, caminin bezeme öğelerinde de devam eder. Pencere üstlerinde, kasnakta ve kubbelerde yer alan kalemşlelerinde, bir noktadan çıkan simetrik c ve s eğrili kıvrım dal ve askılar, rozet, madalyon ve konturlar Ampir etkiyi göstermektedir²².

Basık kemerli, belirginleştirilmiş kilit taşlı harim giriş kapısının kemer altında yer alan ışınsal bezeme²³ ve kapının yanındaki sütuncenin başlığında bulunan, dolayısıyla özgün kullanım yerinden uzaklaşan vazo motifi, Ampir mimarlığın bezeme özelliklerindedir (Resim 17).

Caminin mihrabında harim kapısındakilere benzer sütuncelerin, daha yalın bir biçimde oluşturulduğunu görmek mümkündür. Ayrıca sütuncele-

¹⁸ Rüçhan Arık, *Batılılaşma Dönemi Türk Mimarisi Örneklerinden Anadolu'da Üç Ahşap Cami*, Ankara 1973, s. 11-13.

¹⁹ Eskişehir ili Çifteler ilçesine bağlı Han Kasabası'nda yer alan Hüsrev Paşa Camii, 16. yüzyılda eski bir kilise kalıntısı üzerine inşa edilen Klasik Dönem Osmanlı Mimarisi'ne ait bir yapıdır. Ancak yapının ahşap son cemaat yeri 19. yüzyıl sonlarında eklenmiştir. Bkz. Semavi Eyice, "Hanköyü'nde Husrev Paşa Camii", *Tarih Dergisi*, 1969, sayı:23, s. 179-204.

²⁰ Oktay Aslanapa, *Osmanlı Devri Mimarisi*, İstanbul 1986, s. 465.

²¹ Rüçhan Arık, *a.g.e.*, s. 249.

²² 19. yüzyılda Osmanlı'ya giren Ampir mimarlık, antik dönem kökenli Klasik mimariyi yorumlayan, klasisist bir akımdır. En önemli özelliklerinden birisi, madalyon, vazo, zafer simgeleri, yıldız, silah, bir noktadan çıkan c ve s eğrili kıvrım dallar, gırlant ve bir noktadan çıkan ışınsal motifler gibi bezeme öğelerini de kullanıyor olmasıdır. Bkz. Christian-Adolf Isermeyer, *Empire*, München 1977, s. 43-72; Semra Ciner, *Son Osmanlı Dönemi İstanbul Ahşap Konutlarında Cephe Bezemeleri*, İstanbul 1982, s. 17-19; Osman Atasaral, *Ampir Üsluplu Bazı İstanbul Yapıları*, M.S.Ü.S.B.E., Basılmamış Yüksek Lisans Tezi, İstanbul 1993, s. 185.

²³ Ampir üslubun Osmanlı'daki en önemli örneklerinden biri olan II. Mahmud Türbesi'nde de, semse adı verilen bu ışınsal bezeme motifi yer almaktadır. Bkz. Osman Atasaral, *a.g.e.*, s. 86.

rin yanında simetrik bir biçimde Dor-Toskan yorumu pilastrlar yer almaktadır. Mihrabın üzerindeki kemer altında, Ampir mimarlık etkili bir bezeme ögesi olan yıldız motifleri görülmektedir. Mihrap nişinin üstü ise, mukarnas yorumu olan bir süsleme ile sonlanmaktadır (Resim 18). Mihrap nişinde yer alan, alçıdan imal edilmiş perde bezemesi²⁴ ve onun altında duran askı kandil motifi günümüze gelememiştir²⁵. Önemli bir diğer eleman olan ahşap minberin kapısının üzerinde, ışınal bezeme tekrar edilmiştir. Minberin korkulukları geometrik şebekelidir. Köşk kısmında ise, sekizgen kasnağın üzerinde bir kubbe bulunmaktadır (Resim 19).

Caminin ilginç unsurlarından biri, döneminin özgün özelliklerini taşıyan minaresidir. 19. yüzyılda, adeta bir sütun gibi tasarlanan minare biçimi²⁶, burada da kendini gösterir. Kaideden şerefe altına kadar Dor-Toskan sütununun taban, gövde ve başlığını görmek mümkündür. Külah da, dönem özelliklerine uygun olarak, taşın armudi veya silindirik soğan biçiminde oyulmasıyla oluşturulmuştur²⁷ (Resim 20).

Değerlendirme

19. yüzyıl, camilerin artık Osmanlı Mimarlığı'nın Klasik dönemindeki gibi, büyük, anıtsal ve ihtişamlı olmadığı bir dönemdir. Hükümet konakları, askerî binalar, okullar gibi güncel işlevli yapıların yeni merkezler belirlediği dönemin Anadolu kentlerinde inşa edilen görece küçük camiler, kent silüetindeki belirleyici olma hüviyetlerini de kaybetmeye başlamıştır²⁸. Bununla birlikte, başkent veya taşrada olmasına bakılmaksızın, tüm Batılılaşma dönemi camilerinin plan-mekan kurgusu; Klasik Osmanlı geleneğinden gelen bir süreklilik olarak, tek mekanlı harim ve son cemaat yerinden oluşmaktadır²⁹. Son cemaat yerinin yarı açık, kapalı-tek katlı veya kapalı-çift katlı olması; harimin tek mekanının, mahfil galerili veya galerisiz olması, tipolojik çeşitliliği zenginleştiren, ancak yukarıda tanımlanan plan-mekân kurgusuyla ilgili genel durumu bozmayan unsurlar olarak görülmektedir.

Bu çalışmada incelenen iki cami de, tanımlanan genelleme içinde yer bulmaktadır. Bunlardan Çarşı Camii'nde, tasarlandığı dönemdeki Batı etki-

²⁴ Anadolu'daki 18-19.yüzyıl camilerinin çoğunda bu bezeme ögesine rastlamak mümkündür. Bkz. Rüçhan Arık, *a.g.e.*, s. 252.

²⁵ Kasım İnce, *a.g.e.*, s. 75.

²⁶ Aygün Ülgen, *a.g.e.*, İstanbul, s. 328.

²⁷ Betül Bakır, "XVIII. Yüzyılda Türk Baroku Camiler", *Osmanlı*, Cilt 10, İstanbul 1999, s.274.

²⁸ Mustafa Cezar, *Sanatta Batıya Açılış ve Osman Hamdi*, İstanbul 1971, s. 88.

²⁹ Osman Aslanapa, 1986, *a.g.e.*, s. 394; Rüçhan Arık, 1999, *a.g.e.*, s. 248.

siyle; son cemaat yeri adeta silinmiş, fuaye işlevi gören kapalı bir hole dönüşmüştür³⁰. Bu durumda, taşradaki çözüm genellikle, başkent örneklerinden bir farklılıkla ortaya çıkmaktadır: İstanbul'da son cemaat yeri ile hünkâr mahfili bütünleşerek iki katlı ayrı bir yapıymış gibi, farklı bir biçim diliyle harime yapışırken³¹; taşrada son cemaat yeri, harim ve mahfilden oluşan kompozisyon, her koşulda tek bir yapı olarak algılanmaktadır³².

Hara Camii'nin özgün planı ise, bu dönemde sıkça kullanılan, tek mekânlı harim ve üçlü bölümlenmeden oluşan yarı-açık son cemaat yerinin bulunduğu, Osmanlı'da erken dönemlerden itibaren görülen tiptedir. Örnek: Gülşehir Karavezir Camii (Şekil 4). Harimin içinde yer alan mahfil galerisinin, orta aksta Barok bir biçimle, balkon gibi çıkma yapması ise, 19. yüzyılda çok uygulanan bir durumdur. Örnek: İstanbul Nusretiye Camii Hünkâr Mahfili.

19. yüzyılın ikinci yarısında, Osmanlı mimarlığı, özellikle de İstanbul tam anlamıyla bir üslûp karmaşıklığı içindedir³³. Birçok farklı üslûbun kendi başına veya eklettik bir biçimde karma olarak görülmesinde, yabancı mimar ve işverenlerin katkısı büyüktür. Sultan II. Abdülhamid döneminde, Anadolu'ya bakıldığında ise; Batılı Klasik öğelerin baskın bir biçimde yer aldığı "İmparatorluk üslûbunun", hükümet konağından camiye, saat kulesinden çeşmeye, imparatorluğu temsil eden hemen her eserde mevcut olduğu görülmektedir. Bu uygulamalarda Fransa'dan Ampir mimarlıkla birlikte gelen dönemin moda süslemeleri vazo, gırlant motifi, zafer sembolleri gibi bezeme öğelerinin kullanıldığı veya daha yalın uygulamalarda kullanılmadığı durumlara rastlamak mümkündür. Ayrıca dönem üslûpları Barok ve Oryantalizmin de kimi öğeleriyle yer aldıkları görülmektedir. Tüm bu aktarılanlarla birlikte, Osmanlı cami mimarisinin değişmeyen unsurlarının da varlığı düşünüldüğünde, ortaya melez bir mimarlığın çıktığını belirtmek gerekir³⁴.

³⁰ Afife Batur, "Batılılaşma Dönemi Osmanlı Mimarlığı", *Tanzimattan Cumhuriyete Türkiye Ansiklopedisi*, 4.cilt, İstanbul 1983, s. 1062.

³¹ Selçuk Batur, "19.Yüzyılın Büyük Camilerinde Son Cemaat Yeri ve Hünkâr Mahfili Sorunu Üzerine", *Anadolu Sanatı Araştırmaları II*, İstanbul 1970.

³² Rüçhan Arık,1999, *a.g.e.*, s. 252.

³³ Zeynep Çelik, bu dönem Osmanlı başkentinde görülen mimari üslûpları, Neoklasik, Neogotik, Yeni İslamcı Üslûp, Art-Nouveau olmak üzere, dörtlü bir sınıflandırma içinde ele alır. Bkz. Zeynep Çelik, *Değişen İstanbul*, İstanbul 1996, s. 101.

³⁴ Zeynep Çelik, 1996, *a.g.e.*, s. 101.

Bu kapsamda iki camide uygulanan üslûp incelendiğinde, her iki camide de Batılı Klasik mimarinin ana unsurları bulunmakla birlikte; Çarşı Camii'nde yukarıda belirtilen Ampir bezeme elemanlarına rastlanmamaktadır. Buna karşılık dönemin eklektik tavrı, Barok ve Oryantalist bezeme öğelerinin kullanımıyla kendini göstermektedir. Hara Camii'nde ise yorumlanmış Ampir unsurlar, Barok motiflerle harmanlandığı için yüzyılın başında görülen Osmanlı Ampirine³⁵ yakın bir tarırdan bahsetmek mümkündür.

Sonuç

Her iki cami de Sultan II. Abdülhamid devri eserlerinin taşıdığı genel niteliklere sahip bulunmaktadır. Bu nedenle o dönemde inşa edilen diğer tüm örnekler gibi, özellikle içeride, kendi tebasına güçlü imparatorluğun görsel göstergelerini sunan bir görevi üstlenmişlerdir. Bu anlamda Anadolu'nun küçük bir kasabasında bile, hem de geleneksel bir yapı tipinin, dönemin "İmparatorluk Üslûbunu" taşıyor olması kayda değerdir. Diğer taraftan, Mahmudiye Hara ve Çarşı Camilerinin, tüm Batılılaşma dönemi camilerinde olduğu gibi, bir süreklilik olarak Klâsik Osmanlı'dan gelen mekân anlayışına sahip olmaları önemlidir.

³⁵ Celal Esad Arseven, 1983, *a.g.e.*, s. 62; Semra Ciner, 1982, *a.g.e.*, s. 18.

Önder Aydın



Resim 1: Mahmutiye Çarşı Camii



Resim 2: Mahmutiye Çarşı Camii, giriş cephesinden bir detay.

Önder Aydın



Resim 3: Mahmutiye Çarşı Camii – mahfil.



Resim 4: Mahmutiye Çarşı Camii – avlu kapısı.

Önder Aydın



Resim 5: Mahmudiye Çarşı Camii - harime giriş kapısı.



Resim 6: Mahmudiye Çarşı Camii - mihrap.

Önder Aydın



Resim 7: Mahmutiye Çarşı Camii – minber.



Resim 8: Mahmutiye Çarşı Camii – minare.

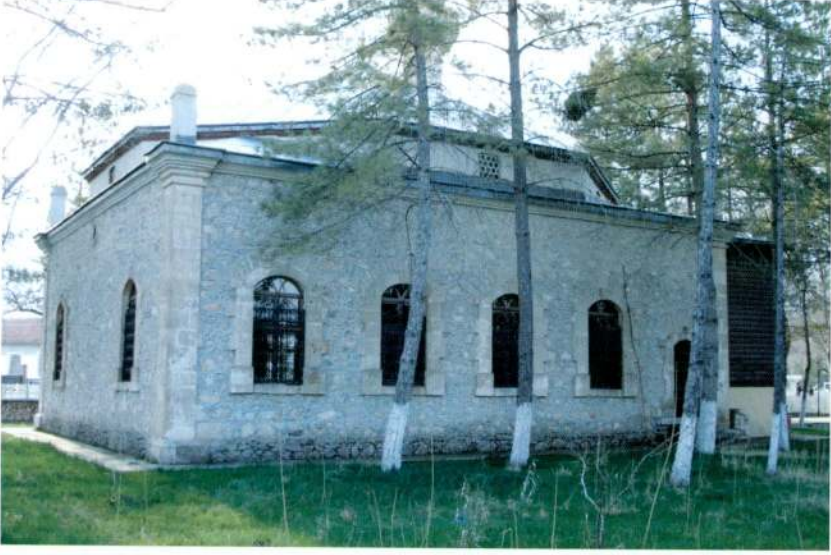


Resim 9: Mahmudiye İlçesi Köy Camileri – Yeniköy ve İsmet Paşa Köyü Camii minareleri (Aktürk, Gülsüm, 2006, a.g.e., s: 73,93.)

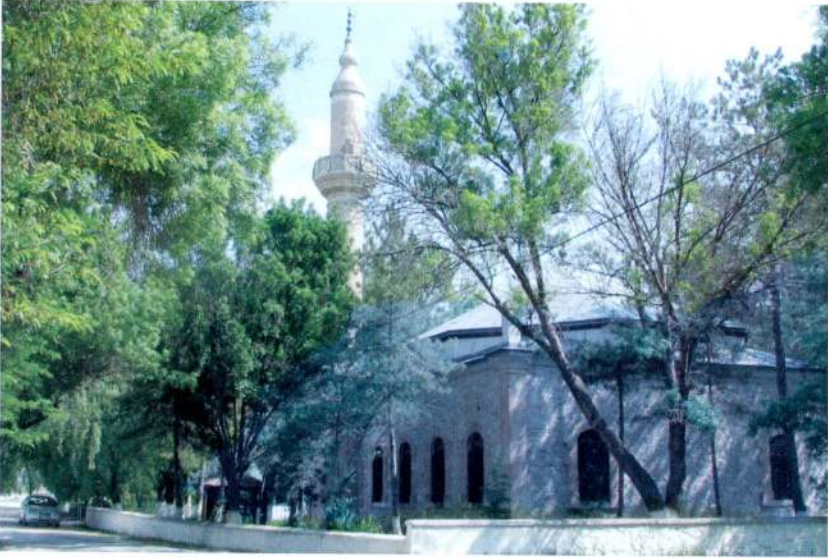


Resim 10: Mahmudiye Hara Camii – giriş cephesi

Önder Aydın



Resim 11: Mahmudiye Hara Camii – güney ve doğu cepheleri.



Resim 12: Mahmudiye Hara Camii – güney ve batı cepheleri.



Resim 13: Eskişehir Han Hüseyin Paşa Camii- giriş cephesi.



Resim 14: Mahmudiviye Hara Camii – mahfil.

Önder Aydın



Resim 15: Mahmudiye Hara Camii – mahfil balkonu.



Resim 16: Mahmudiye Hara Camii – kubbe kasağı.



Resim 17: Mahmudiye Hara Camii – harime giriş kapısı.



Resim 18: Mahmudiye Hara Camii – mihrap.

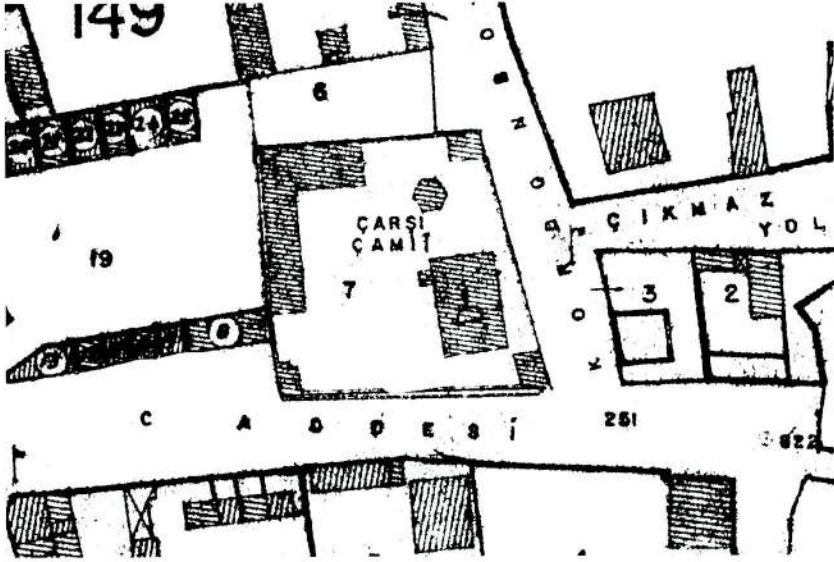
Önder Aydın



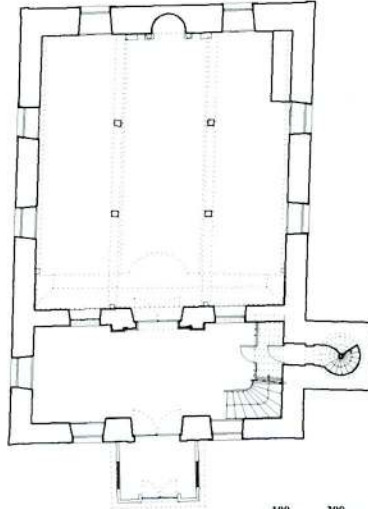
Resim 19: Mahmudiye Hara Camii – minber.



Resim 20: Mahmudiye Hara Camii – minare.



Şekil 1: Eski Bir İmar Planında Mahmudiye Çarşı Külliyesi (1950'li yıllar).

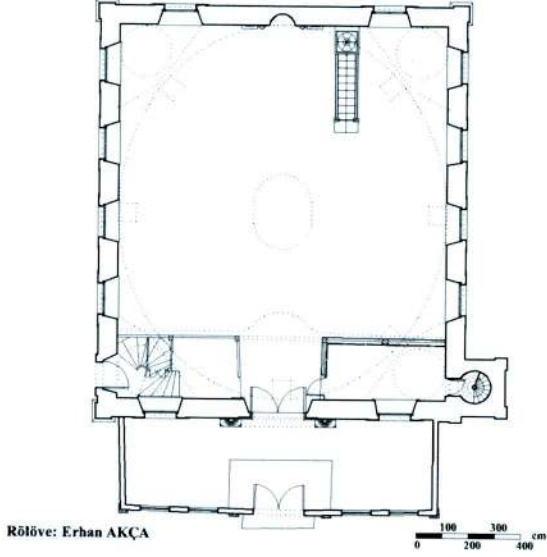


Rölöve: Erhan AKÇA

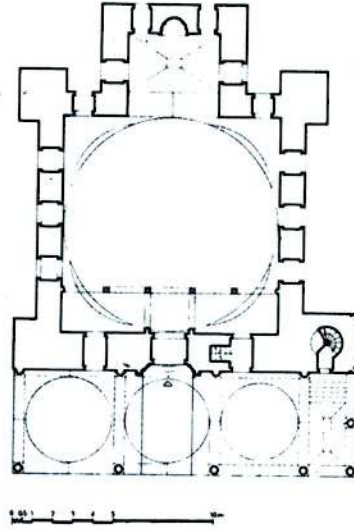
0 100 200 300 400 cm

Şekil 2: Mahmudiye Çarşı Camii rölöve planı

Önder Aydın



Şekil 3: Mahmudiye Hara Camii rölöve planı.



Şekil 4: Gülşehir Karavezir Camii (1779) planı (Oktay, Aslanapa, 1986, *a.g.e.*, s:408)