

1949 YILI TARİHÖNCESİ ARAŞTIRMALARI HAKKINDA KISA RAPOR

Dr. İ. KILIÇ KÖKTEN

Antropoloji Asistanı

Onuncu Tarihöncesi araştırmalarımı da bitirdim. Üç aydan fazla süren gezimin ilki ve en uzununu Balıkesir ilinde (Kepsüt, Bigadiç, Sındırğ, Bandırma, Gönen, Sarıköy, Manyas, Edremit, Havran, Altınova, ve İvrindin); ikincisi Çanakkale'de (Biga, Karabiga, Kemer, Çardak, Lapseki, Ezine, Geyikli, Trova ve Gül-pınar ovası, Bayramiç dolaylarında); üçüncüsü de Antalya'nın Yağca köyündeki Karain mağarasında, ve Döşemealtı köylerinde geçti.

1949 yılı gezilerimi Güney Marmara ve Antalya Bölgelerine çevirmekte maksat :

Yortan ve Trova II-V seramiği veren, ve yeri hartalar üzerinde işaretlenen Erdek (Kyzikos) yakınlarındaki tümülüsü¹; " Yortan Mezarlık Kültürüne Ait Yeni Buluntular „ konusu altında üzerinde durulan², malûm Babaköy mezarlığını görmek, ve bu yerde kazı yaparak bizde noksan olan Antropolojik ve Arkeolojik vesikaları çoğaltmak ; bunlardan başka ilin Prehistorya bakımından bâkir kalan bölgelerinde yeni araştırmalar ve sondajlar yapmaktı.

Çanakkale çevresi Anadolu'nun diğer eski ve yeni kültür merkezlerinden daha önce araştırılmış ve işlenmiş olması bakımından önemi büyüktür. Burada Balıkesir çevresinden daha çok klavuz bilgiye sahip olarak işe başlamış bulunuyordum. Araştırmalarımı ilk defa Biga, Karabiga dolaylarında ; Kemer köyünden itibaren Çanakkale'ye kadar uzanan sahil şeriti üzerinde yaptım. Bu işi müteakip Çanakale'nin Küçük Menderes Çayı ağzında toplanmış bulunan eski kazı yerlerini (Trova, Kumtepe, Karatepe ve çevreleri)

¹ Kurt Bittel, Prähistorische Forschung in Kleinasien, 1934, s. 125 ve hartası.

² Tahsin Özgüç, Belleten 29, 1944, s. 55-60.

ziyaret ettim³. Ayrıca yeni buluşlar ilâvesi gayesiyle, aynı çay boyunun iskâna müsaid yerlerinde (Bayramiç'e kadar) ve Gölpinar ovasında incelemelerde bulundum.

İki yıldan beri ısrarla üzerinde durduğum Karain mağarasına gittim. Burada, beklediğim Prehistorik neticenin gerçek izlerini tesbite muvaffak oldum. Mağarada Paleolitik aletlerle birlikte soyları batık, zengin, fakat münferit fosil hayvan kemikleri ve dişleri elde ettim.

Bugün her üç ilde arzettiğim esaslar dahilinde hiçbir engele raslamadan araştırmalarımı büyük bir kolaylıkla kısmen bitirmiş bulunuyorum. Yeniden tesbit edilen höyüklerin, düzyerleşme yerlerinin, tümülüslerin, yeni ve eski büyük mezarlıkların ve diğer anıtların yerleri, özel işaretlerle 1 numaralı hartada gösterilmiştir.

Balıkesir Çevresi

I. Babaköy (Başpınar):

Kaçak kazılarla tamamen karıştırılmış olan bu yerde, benden öncekilere nasip olmıyan büyük bir şans ve isabetle; artık, küçük bir fundalık topluluğu yanında, 5.60×2.66 metre çapında genişleyen ve 65-86 santim derinliği bulan bir çukurun içinde, ve kenarında beş adet uzunlamasına yatırılmış büyük küp mezarlarla karşılaştım. Bunlardan üç tanesi açılmış ve içleri boşaltılmış olduğundan kırık birkaç çanak parçasından başka bir şey elde edilemedi. Biraz sonra izahını yapacağım insan iskeletleri ve kap kaçak, çukurun içinde bulunan 2,4,5, numaralı küplerden çıkmıştır. Ufak inhiraflar hariç küplerin ağızları doğuya ve dipleri de batıya bakıyordu. Küpler sığ gömülmüş olduklarından kapak taşlarının üst kısımları hemen hepsinde dışarda kalmış, ve üstten karın kısımları da dış tesirlerden, belki de saban demirinin gidip gelmesinden göçmüş vaziyette idi. Kalın, kabayontuk, levha taşlarla küplerin ağızları iyice kapatılmış ve ağız kenarlarının dış kısmındaki kıvrık yerlere, sağlı sollu birer destek taşı konmuştu. Küplerden birisi yarımdı. Boyları dıştan 108-168, içten karın genişlikleri 73-96, içten ağız genişlikleri 45-64 santim arasında değişmekte ve vasat kalınlıkları 3 milimetreyi geçmemektedir.

³ Wilhelm Dörpfeld, Trova hafriyatı, s. 1-10; Hamit Koşay-Jerome Sperling, «Troad» Dördüncü yerleşme yeri, 1936, s. 4-50.

Çok iyi pişirilmiş, tek veya çift yukarı kalkık, çıkma kulplu olup, dipler hepsinde küt sivri idi.

İnsan iskeletleri 4 ve 5 numaralı küplerde bulundu. İskeletler üçer ve ikişer insana ait olduğu halde, kemiklerinin mühim bir kısmı yoktu. Çok eksik olan üç iskeletin kafaları bulunmadı. İki kişiye ait olanın da ancak belli başlı kol' bacak ve tektük göğde kemikleri mevcuttu. Bunların hepsi küpün dip kısmına konmuş, ve iki kafa ise yarım ve kırık çeneleriyle birlikte kapak taşının iç orta kısmına yüzleri aşağıya gelmek üzere, yüz yüze bırakılmış bulunuyorlardı (Resim 2—5).

Bunlardan kadına ait olan kafada sol yüz, ve burun kemikleri, bir de sağ mastoid yoktu. Alınan ölçülere göre bu kafanın 74.3 endisle dolichocephal olduğu anlaşıldı (Resim 6,1).

Kâhil erkeğe ait olan ve yalnız kafadamı ile (Calva), sol mastoitten ibaret bulunan ikinci kafada glabel bölgesi kırık olduğundan uzunluk ölçüsü alın kemiğinin kırılmış yerinden alınabildi. Bu da 76.7 endisini vermekle, mesokephal bir guruba girmiş bulunmaktadır. Bu kafa daha açık bir metopizm göstermektedir (Resim 6,2). Yalnız bu endiste noksan olan glabella nahiyesinin büyük tesiri olduğunu, resto edildiği takdirde bu uzunluk ölçüsünün artacağını bu arada kaydetmeliyim.

Benden evvel, Babaköy'de bulunan ve Angel tarafından tesbit edilmiş olan kafa da dolichocephaldir⁴. Yeni kafalar üzerinde aldığım netice Dr. Muzaffer Şenyürek'in Anadolu Kalkolitik ve Bakırçağı halkının ekseriyetinin dolichocephal olduğu hususunda varmış olduğu sonucu da yeniden teyit etmiş bulunmaktadır⁵.

Eksik, karışık, kafasız, bazı yerleri yenik ve çentik, fakat az çok itinalı bir şekilde küplere yerleştirilmiş bulunan bu iskeletler, bize kadavraların dışarda çürütüldükten sonra nakledilmiş, ve adak eşyalarının da ancak bu sıralarda konmuş olduklarını sezdirmektedir.

2 numaralı küp içinde elle yapılmış, dolu siyah renkli yapıda, dış yüzü koyu siyah ve perdah, kulplu, aynı zamanda üzeri seyrek küçük kabartma süslü tek bir kap parçası çıktı.

⁴ J. L. Angel, The Babaköy skeleton, Archiv für Orientforschung, Band XIII, Heft 1-2, 1939 Berlin.

⁵ Muzaffer S. Şenyürek, Anadolu Bakır çağı ve Eti sekencesinin kraniyolojik tetkiki, Belleten, Cilt 5, Sayı 19, 1941, s. 227.

4 numaralı küpte yine elle yapılmış, birisi büyücek ve dört tanesi de daha küçük boyda olmak üzere: küçük delikli halka, köşeli halka, yatık ve yukarı kalkık delikli, ve ayrıca aralarında küçük kabartma kulplar bulunan beş adet kap çıkarılmıştır. Küçüklerden birisinin üzerinde kulpların üstünden çift paralel çizgiler halinde aşarak dibe doğru sivrileşen beyaz boyalı çizgi süsler bulunmaktadır. Diğer üç küçük kabın boğaz ve kenarlarında kazıma suretiyle paralel, damalı, zızzak şekilde çizgi süsler yapılmıştır. Hepsinde ağız çevreleri genişçe olup kenarlar dışarı taşıktır. Yine aynı şekilde süslü, ibikli iki tane kapak; topraktan yapılmış boynuz şeklindeki tek adak eşyası; ve ayrıca küpün ağız kısmına yakın yerde iki kafanın sağ yakın gerisinde içi siyah, dışı kahve renkli, elle yapılmış tek kulplu kırık kap, bu küpten çıkarılan yeni eşyalar arasındadır. (Resim 7).

5 numaralı küpte, birisi üzeri beyaz çizgi boya süslü, ağız kenarı önde yukarı kalkık, iri kulplu, siyah, perdahlı, kırık ve dibi düz, büyük; ikisi de süssüz ve küçük kulplu çömlekle; testi karın parçasından yapılmış içi siyah, dışı kahve renkli perdahsız yuvarlak; ve yine üzeri siyah benli, kahve renkli küçük iki ağırşak ele geçmiştir. Bunlar arasında bir tane de çakmak taşından yapılmış, kenarları çentiksiz yonga alet bulunmuştur (Resim 8).

Bütün bu kapları yalnız kırık kahve renklisi, ve boynuz şekilli hariç Yortan, Babaköy (Başpınar) mezarlıklarından evvelce çıkarılmış olan ayaklı, süslü ve siyah perdahlı malzeme ile; ve bu gezide ele geçen Kepsüt, Burhaniye, ören köy düzyerleşmelerinin kırık çanak parçaları ve tam kaplarıyla mukayese etmek mümkündür. Babaköy mezarlığı yanındaki Grek-Roma devri mezarlığı ile çok geniş bir alan işgal eden düz bir yerleşme yerinin tesbit edilmiş olması da gözlemlerimiz arasındadır.

II. Karanlık mağara:

Balıkesir çevresinde ikinci kazıyı Havran ilçesinin İnönü köyündeki mağaralarda yaptım. Mağaralar İnboğazı denilen yerde ve büyük Çal dağının dereye bakan kalker yapılı yamaçları üzerindedir.

Devedamı, Karanlık, Aydınlık ve Andık mağarası adını taşıyan bu mağaralardan (Res. 9) en büyük olanı Karanlık'da çalıştım. Güneye bakan ağızına, içten yakın bir yerde 5×3 metre çapında

açtığım çukurda 2.10-2.20 metre derinleştikten sonra ana kayaya ulaştım. Yukarıdan aşağı tespit ettiğim üç tabakadan üstteki 2, ortadaki 6 fakat karışık, alttaki 7 ayrı seviye gösterdi. İlk iki seviye Grek-Roma devri malzemesi verdi. Bu seviyelerin bir köşesinde toplu olarak pişmiş topraktan yapılmış içleri boş, eli davullu, karnında aslan kabartması bulunan; su taşıyan, ve çeşitli başlıklı, kadın, erkek adak heykelcikleri çıktı. Tanrı kadın, Kybele kültünün⁶ bu mağarada yapılmış olduğunu göstermesi bakımından heykelcikler enteresan birer vesika olmuşlardır.

İkinci kat kaba siyah çömlek kırıkları ve yukardan sızma parçalar, küçük boy da değirmen taşları vermiştir. Bakır devri olabileceğini tahmin ettiğim bu kat karıştırılmış vaziyettedir. Bunun altındaki tabakanın üst kısımlarında aynı devrin kap kırıkları ele geçmiş, bunların bir kısmında Trova II seramiği ile mukayese edilebilecek parçalarda görülmüştür. Aynı seviyede çakmaktaşı, kemik eşya, artık hayvan kemik parçaları da çıkıyordu.

Aşağıya inildikçe malzeme kahve renkli perdahlı, siyah perdahlı, tek ve kırık kazıma çizgi süslü seramiğe dönmektedir. Çakmak taşından yapılmış olan ok uçları ve yonga âletler üzerinde paleolitik devir tekniğinin açık izleri görünmektedir. Kaideye istinat eden bu seviyelerdeki kültürün Kalkolitik ve belki Neolitik bir devre ait olacağını tahmin etmekteyim. Aynı mağaranın bazı yerlerinde Paleolitik devrin varlığını müjdeliyen tek tük zayıf izlere de tesadüf edilmiştir.

III. Kaymaktepe :

Anadolu Prehistoryasında sık sık ismi geçen ve maddi kültür vesikalariyle dikkat çekerek mukayese imkânları vermiş bulunan, Midilli adası üzerindeki Termi'ye mukabil; batı sahillerimizde de Trovadan başka en yakın bir merkezin tespiti gerekiyordu. Bu gaye ile Balıkesir'in hudutları içinde bulunan Altınova'da çalışmayı uygun gördüm.

Ova ve bu isimle anılan Bucak tam Midilli adasının karşısındadır. Bu ovada Ayvalık - Dikili - Bergama şosesine yakın bir yerde "Kaymaktepe,, adı verilen yeni bir hüyük daha tesbit ettim. Tepenin kuzey yamaçları üzerinde 2×4 çapında bir sondaj çukuru

⁶ Keil, WJH, Beiblatt, 1926, st. 259 v. d., Res, 50-51.

açtım. 3.58 metre derinliğine kadar indim. Bir bina duvarı ve iç döşemesine ulaştığım için ufak bir derinleşmeden sonra çalışmalarına son verdim. Esasen arzu ettiğim ve teknik bakımdan hazırlamakta olduğum bir etüd için merakla aradığım içi siyah ve dışı kirli siyah renkli, perdahlı, beyaz boyalı çizgi, baskılı çizgi süslü kapları ele geçirmiş bulunuyordum.

3.58 metre derinlikte ikişer seviyeden ibaret olmak üzere esaslı üç kültür katı işlenmiştir. Bunlardan 91 santim kalınlığı bulan üst seviyede her yerde yerli iskân üzerinde yamanmış bulunan Grek - Roma devirlerinin malûm seramiğini gördüm.

Orta, Kuzey ve Doğu Anadolu Bakırçağı seramiği ile mukayese edilebilen parçalara 105 santimi bulan ikinci katın seviyelerinde rasladım.

Üçüncü katın 45 - 50 santim kalınlığında küllü, kömürlü, killi, sıkışık kumlu topraktan ibaret olan seviyesinde, Bakırçağının daha tipik ve daha saf çanak çömlek parçalarıyla karşılaştım. Bu seviyenin alt kısımlarında ele geçen ortaları delikli, yuvarlak ve oyuk çevreli isimlerini tesbite çalıştığım iki yeni maddî kültür belgesi de ele geçmiş bulunmaktadır, Aynı tabakada 60 santim genişlikte çamurla örülmüş, batı kesitte biraz güney yöne yatık ve iki tarafında yıkıntısı bulunan bir duvar kalıntısı çıktı. Açtığım çukurun bir köşesine isabet etmiş olması büyük bir şans oldu. Adeta bir odanın köşesinde idim. Yıkıntılar temizlendikten sonra küçük taşlarla döşeli bir yer meydana çıktı. Yukarda öneminden bahsettiğim süslü malzeme ile, ayrıca tam olarak ele geçen yeni tip bir çömlek kapağı, Kalkolitik devre ait olduğunu tahmin ettiğim bu tabakanın (IV) üst kısımlarında ele geçmiştir (Resim 10).

Orta⁷, Kuzey⁸, Doğu⁹ Anadolu kazılarında da bulunmuş olan bu çeşit süslü kapların Batı kıyılarımızda ve tam Midilli karşısında ; ve ayrıca yeniden örenköyde (ivridin) tesbit edilmiş olması bize Anadolu'daki yayılışı ve yaşları hakkında bir fikir vermektedir.

⁷ Tahsin Özgüç, Birinci Truva'yı kim kurdu?, Dil ve Tarih-Coğrafya Fakültesi Dergisi, Cilt II, Sayı 5, 1944, s. 698-701.

⁸ İ. Kılıç Kökten, Nimet Özgüç, Tahsin Özgüç, Belleten 35, 1945, s. 371-372.

⁹ İ. Kılıç Kökten, Kuzey-doğu Anadolu Prehistoryasında Bayburt çevresinin yeri, Dil ve Tarih-Coğrafya Fakültesi Dergisi, Cilt III, Sayı 5, s. 472-475.

Balıkesir'in Kuzey-doğu ve Kuzey bölgelerinde yaptığım araştırmalar Orta ve Batı bölgeleri kadar verimli olmadı. Yalnız Babaköy (Başpınar) mezarlığına benzeyen yerlerin Alakır, Kepsüt ve Boztepe (Ivrindin) çevrelerinde düz yerleşme yerleriyle yan yana görüldüğünü, ve bunlardan tahrip edilmiş bulunan Boztepe mezarlığındaki küpler içinde püskürük kültelerden yapılmış, sapı sivri bir el tokmağı veya baltasının bulunmuş olduğunu ek olarak bildiririm.

Balıkesir ilinde tesbit ettiğim iki ihtimalli Orta Paleolitik alet veren sileks yumru tarlası (Aslantepeler, Yağlılar) ; 8 höyük, 15 tümülüs, 13 düz yerleşme yeri, 10 tane iskân edilmiş büyük mağara' 8 büyük mezarlık, dolmen tekniğinin devamını gösteren, büyük, fakat muahhar devirlere aid taş mezarlar; Altınova Bucağı yakın gerilerindeki taşocaklarından çıkarılan ve sayın B. Ahmet Çobanoğlu'nun bir hediyesi olan üçüncü zamana ait büyük ve renkli balık fosili (silisli marn içinde) en yeni ve üzerinde durulması gereken buluşlarımız arasındadır (Resim 11).

Çanakkale Çevresi

IV. Biga çevresi, Karabiga - Kemer - Çardak - Çanakkale arası sahil şeridi boyu :

Yukarda da bahsettiğim gibi Çanakkale çevresinde araştırmalarıma ilk defa Biga çevresinde başladım. Sinekçi köyü dolaylarında çok geniş tarihî bir iskân yerinin mevcudiyetini öğrendim. Bozlar, Çeşmeli, Dimetoka köyleri arasında iki tümülüs tesbit ettim. Bu geniş alanın bu tarafa düşen kısımlarında tek bir hüyük göremedim. Yalnız Tahir ovası (Balıkesir) araştırmalarımda gördüğüm tarihî' barap vaziyette bulunan Güğercin köprüsü ile (Resim 12, 2), yine aynı sahil ovasında yer yer tahribe uğramış kaldırım döşeli tarihî bir yolun ; bu mntakalardaki köprü ve yol olarak devamını takip edebildim.

Karabiga yolu çevresinde Prehistorik bir netice alınmadı. Aynı devrin verimsizliği Kemer köyüne kadar devam etti. Bu güzel sahil köyü içinde ve yakın çevresinde, çok geniş sahalar işgal eden büyük bir şehrin (Belki Parium şehri) harabesini merakla gezdim. Tarla toprakları altında kapatılmış tiyatro mahalleri, geniş ve derinleşen üstü kapalı dehlizler, kale, tak ve bina

duvar kalıntıları, zengin lâhit alanları bu tarihteki şehrin en canlı belgeleridir. Bilhassa bu eserler arasında Anadolu'nun en eski bir kabartma motifi olan çift başlı, tek göğdeli, mermer bir levha üzerindeki kartal kabartması dikkatimi çekmiştir (Resim 12, 1). Bu kabartma köyün İlk okulu merdivenleri başında döşeme taşı olarak kullanılmaktadır. Tahrip edilmemesine büyük bir itina gösterilmekte ise de, Gerek- Roma devrine ait olduğunu tahmin ettiğim bu eserin mütehassısları tarafından lâyik olduğu mahalle nakli gerekmektedir.

Kemer köyünden Çardak'a kadar uzanan sahil yolu üzerinde de Prehistorik bir izle karşılaşmadım.

Çardak bucağında, üzerinde çok seyrek olarak Prehistorik seramik gördüğüm Kutlubey ve Dalyan ovası adını taşıyan iki büyük düz yerleşme yeri daha tesbit ettim. Bundan başka İlk Osmanlı çağı ile ilgili Salbaşı mevkii, Salbaşı Dedesi mezarını ve bu mezar yanındaki ulu meşe ağacını; ayrıca dört mermer sütundan ibaret olan, ve bugün demir parmaklıklı duvarlar içinde muhafaza altına alınmış bulunan Çardak anıdını tarihçilerimize bir etüd konusu olarak haber veriyorum; ve bu anıtlarla, ulu meşe ağacının bir gün tahrip edileceğinden de endişe duyuyorum.

V. Küçük Menderes çayı boyu ve yakın çevresi :

Çanakkale ilinin, Kocabaş çayından sonra ikinci büyük suyu Küçük Menderes çayıdır. Bu çay sularını daha çok bölgenin en yüksek yeri olan Kazdağından (1767) alır. Akış hırçınlığını Kurşunlu köyü (Bayramiç) önlerinde azalttıktan sonra, meydana getirdiği ve yine zamanla sekiler halinde aşındırdığı genişçe, ve uzun, aynı zamanda münbit bir sahayı takip ile; Ezine'den sonra, açtığı Yarma vadisine girer, ve Trova ovasından geçerek Kumkale önlerinde Çanakkale boğazına dökülür. Çevresinde geniş bir saha kayalık, dağlık ve ormanlıktır. Durumu böyle sıkışık olmasına rağmen, mevkiinin dünya çapındaki malûm önemi sayesinde; aynı ilin Kocabaş çayı (Biga), Koca çay suları çevresinden, ve hattâ Anadolu'nun daha uzun ve çevresi münbit sularından tarih boyunca daha çok iskân edilmiş vaziyettedir.

Yukarda isimlerini zikrettiğim klâsik kazı yerleri ve bu yıl yeniden, tesbit ettiğim Kösedere köyü altında Aktaş düzlüğünün hemen denize yakın yerindeki Limantepesi ; Bayramiç'te çam ormanları içindeki

Garıptepesi; (Resim 12, 4); Ezine içindeki Güventepesi (?) hüyükleri; Trova önlerindeki Kumköyü ile Bayramiç'in iki düz yerleşme yeri bu gerçeğin en kuvvetli delilleridir. Buralarda ele geçen çanak çömlek kırıkları şimdiye kadar bulunanları teknik, form ve devir bakımından tamamen teyid etmiş bulunmaktadır.

Kışlaönü denilen yerde (Kumkale-Trova arası, Menderes kıyısı) gördüğüm köksüz, devrik, ulu kaba taşların bir mezarla ilgili sıra taşlar (Alignement) olması çok muhtemeldir (Resim 12,9).

Kötüpnar'da (Bayramiç) ormanlar içinde çeşitli fosil hayvan kemikleri veren geniş bir kayalık saha mevcuttur. Burada Üçüncü zamana ait fosil hayvan bakıyeleri elde edildiği gibi, kayaların üst yüzlerinde ve travertenleri andıran tabakaların boşluklarında Dördüncü zaman favnasına ait intibalar da müşahede edilebilmiştir.

Bayramiç kasabası içinde gördüğüm, ve büyük bir zevkle seyrettiğim, Serdengeçti ağalarından Hâdim oğullarına ait, ve onlar tarafından inşa ettirildiği anlaşılan cami, köprü, ve çeşmeleri de bir etüd mevzuu olarak buraya eklerim (Resim 13)

Antalya Çevresi

VI. Karain mağarası ve Döşemealtı dolayları :

1945 yılına kadar Prehistorya araştırmalarımı daha ziyade Kuzey, Doğu, Güneydoğu Anadolu'da yaptığımı muhtelif yazılarımda açıklamıştım. Gezilerimi Kuzeybatı Anadolu'ya intikal ettirdiğim yıl (1946), Anadolu Prehistoryasında sık sık ismi geçen Kurma (Gurma) mağralarına da gitmeği düşünmüştüm.

Bu mevkiin işlenmiş bulunan prehistorik durumu hakkında etraflı bilgi verdiğim için¹⁰, burada tekrarlamıyacağım. Yalnız Kurma mağaralarından aldığım netice ihtimalli görüşleri dahi¹¹ teyid edici olmadığından, bölgede daha dikkatli bir araştırma çıkartmak icabediyordu.

Nihayet, aynı yılın araştırma mevsimi başında Yağca köyü yakınlarında çok büyük ve iskân edilmiş mağaralar tesbit etmiş, ve en büyüğü olan "Karain,, mağarasının üst büyük boşluklarında A

¹⁰ İ. Kılıç Kökten, Bazı Prehistorik istasyonlar hakkında yeni gözlemler, Dil ve Tarih-Cografya Fakültesi Dergisi, Cilt I, Sayı 2, s. 227-233.

¹¹ Kurt Bittel, PFK, s. 10.

adını verdiğim gözünde çalışmışım. Bu gözde bir metreyi geçmiyen ve karıştırıldığı anlaşılan bir dolgu içinde Grek-Roma devrine ait çanak parçalarıyla birlikte demirden yapılmış bir ok ucu, birkaç Bakırçağı çanak kırığı, Musteriyen devre ait uçlar, ve Orinyasiyen olduğunu tahmin ettiğim çakmak taşından yapılmış çakılar ele geçirmiştim. Bundan başka, bu üst gözdeki tabaka ve endüstri karışıklığını halletmek için, mağaranın alt büyük oşluğunda 1.5×4 m çapında ikinci bir sondaj çukuru açmışım. Burada esmer, sertleşmiş ince ve aynı zamanda nemli bir kum tabakası içinden gerçek musteriyen devrin, uç ve kazıyıcılarını ele geçirmek suretiyle yukarı boşlukta karşılaştığım karışıklığı açıklamış; ve bu mağaranın Orta Paleolitik vesikalarından, ve çevredeki çalışmalarından ilk defa mahallî gazetelerle Antalya muhitini¹², ve ayrıca öncü raporlarımla (1946) Türk Tarih Kurumu Başkanlığı ve sayın hocam ord. Prof. Dr. Şevket Aziz Kansu'yu haberdar etmişim¹³.

1947 yılında bu mağarada tekrar çalıştım. O zaman yine Türk Tarih Kurumu adına yaptığım bu kazıya, Dil ve Tarih-Coğrafya Fakültesi tahsisatiyle sayın arkadaşım Doç. Dr. Seniha Tunakan idaresinde Antropoloji Enstitüsünün esas öğrencilerinden mürekkep bir grup ta tatbikat yapmak üzere Prof. Şevket Aziz Kansu tarafından terfik edilmişti.

O yıl, bıldırkı yarmayı büyültmek suretiyle işe başlamayı uygun gördüm. 5×6 metre çapında genişlettiğim ve içinde 1 metreye yakın derinliğe inerek tabana ulaştığım bu çukurun; gübreli, siyah topraklı, seyrek Grek-Roma devri seramiği ihtiva eden üst tabakalarından sonra, ikişer seviyeden ibaret olan üçüncü katın alttaki iki yatağında dörtyüze yakın Musteriyen epoka aid çakmak taşından yapılmış uçlar, kazıyıcı ve çakılar elde etmiştik¹⁴.

Seviye ve teknik farklarına dayanarak alt, üst Musteriyen devir endüstrileri olarak tasnif ettiğim piyesler arasında, allataki gerçek Musteriyen işçiliğinden başka dikkatimi çeken iki yüzü işlenik irice yongalarda, bir Üst Altpaleolitik tesirin bulunduğu; üstteki uçlar arasında görülen çentikli ve kırma çentikli çakıllarla,

¹² Yeşil Antalya gazetesi, 15 Ekim 1946.

¹³ Şevket Aziz Kansu, Anadolu'da Taş devrine ait buluşlar, Ulus gazetesi, 17 Ocak 1947.

¹⁴ İ. Kılıç Kökten, 1946 yılı Tarihöncesi araştırmaları (Antalya çevresi), Belleten Cilt XI, Sayı 41, 1947, s. 161 (1946'da verilen rapor).

küçük, çok retüslü uçlarda da erken bir Orinyasiyen devir tekniğinin başlamış olduğuna işaret etmiştim. Bu arada delinmiş, kırık bir geyik boynuz parçasının da bulunduğunu bildirmiştim¹⁵.

1948 yılında maalesef bu mağrada çalışma fırsatını bulamadım.

Bu yıl (1949) bu mağaraya Balıkesir ve Çanakkale çevrelerini araştırdıktan sonra gidebildim.

Karain mağarası Şam dağının rüdisli kalker yapılı etekleri üzerinde, ve Antalya bölgesindeki travertenlerin üst seviyesiyle temas hattının tahminen 80 - 100 metre üstünde, ve Yağca köyü, Pınarbaşı denilen yerlerin arasındadır. Bu ve diğer iki büyük mağara Yağca köyüne aittir.

Karain mağarasına Antalya-Burdur şosesi üzerindeki Yeniköy bucağından, veya bu bucağa yakın olarak yeniden inşa edilmiş bulunan bir hanın yanından sapılarak gidilir. Her türlü vesaitle mağaranın yakınlarına kadar varılabilir.

Mağara batıya yatık veya sapık olmak üzere üst üste üç büyük boşluktan ibarettir. Üst büyük boşluk dördü küçük ve bir tanesi büyük olarak beş gözden müteşekkildir. Bunlardan seviye bakımından daha yukarda kalan boşlukların ön kısımları, içinde zengin fosil hayvan kemikleri (Salyongoz, Keçi, Karaca, Domuz, Geyik) bulunan kalın bir traverten veya çimentolaşmış çöp tabakası ile örtülmüştür. İkinci büyük boşluk kalın, fakat daha yumuşak gübreli, aynı zamanda yatık bir dolgu tabakası ile örtülü olup çok yüksek tavanlı, ve bir yanı küçük gözlerle kademeli olarak bölmelidir. Bu boşluktan sonra, dar, yüksek tavanlı ve daima derinleşen, yine yanları kovuklu bir koridor takip edilerek üçüncü büyük boşluğa geçilir. Burası daha muntazam bir yapıdadır. Yüksek ve muntazam, tavanı ve kalın dikitleriyle adeta bir cami veya hamamı andırır. İçerisi karanlıktır. Bu boşlukta ışısız çalışılmaz. (Resim 14).

Bu yıl bu büyük mağaranın üst büyük boşluğunda D adını verdiğim gözünde ve alttaki büyük boşluğun girişte sağda kalan köşesinde ve altta 5×5 metre çapında yeniden açtığım

¹⁵ İ. Kılıç Kökten, Yeşil Antalya gazetesi, 1 Ekim 1947; Seniha Tunakan, Antropoloji Enstitüsünün 1946-1947 ders yılı öğretim gezisi, Dil ve Tarih-Coğrafya Fakültesi Dergisi Cilt VI, Sayı 3, s. 166-167, 1948. İ. Kılıç Kökten, Belleten 45, 1948, s. 225-226 (1947'de verilen rapor).

çukurun, ikinci dikit ile sağ yan duvara yakın yerinde çalıştım. Çukurun dikite yakın kısmında 2.20×5 metrelik bir yerinde 1.19 metre kadar derinliğe büyük bir müşkilâtle inebildim. Çünkü traverten ve çimentolâşmış yataklarda muntazam tabaka hafriyatı yapmak mümkün olmuyordu.

Çukurun 2.20 metrelik kesiminde yine zorlukla, ilk katında 0.25, 0.13; ikinci katında 0.32; üçüncü katında ise 0.17, 0.16, 0.10 ve dördüncü katında 0.06 m. olmak üzere yedi eeviye tespit edebildim. Yalnız bu tabakalardan en alttaki, ana kayaya, yani ham döşemeye aittir.

Üstteki birinci kattan Grek-Roma devri çanak ve kandil kırıkları; ikinci kattan çakmak taşından yapılmış aletlerle Musteriyen II, az miktarda ilk tabakadaki devirlerin ve daha aşağılarında Bakır çağı seramiğini andıran belgeleri; üçüncü katın üst seviyesinde daha tipik çakmaktaşı aletleri ile az miktarda Kalkolitik veya Neolitik olması muhtemel küçük çanak parçaları çıktı. Aletler arasında işlenmiş kırık üç parça da kemik eşya ele geçmiştir.

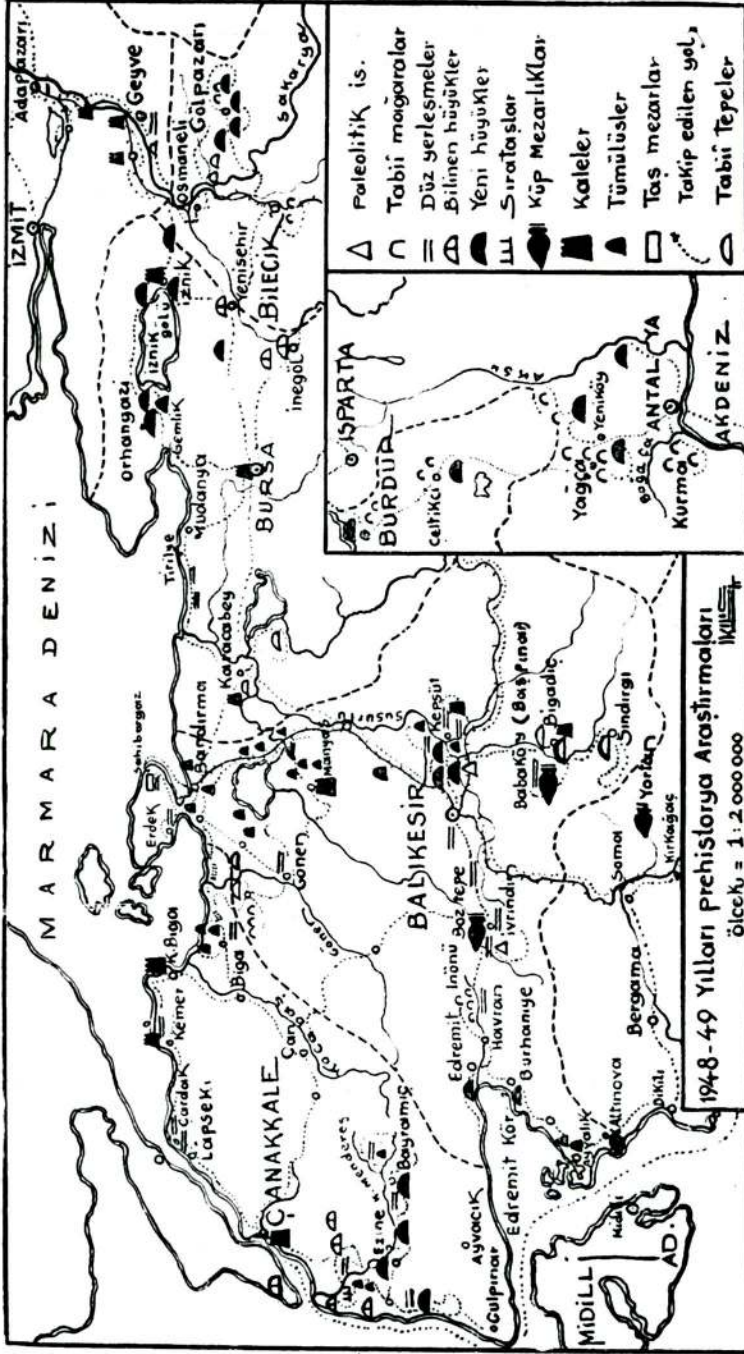
Birisi ortadan kırık ve aşınmış, diğeri tam olan yine çakmak taşından yapılmış iki adet Aşöleen elbatasını; biri büyük ve aşınmış, diğeri küçük, iki adet yuvarlak taş çekiçi; bir tane artık çekirdeği; iki yüzü işlenmiş birkaç mikok ve tipik Musteriyen I-II uç ve kazıyıcıları (Resim 15); ve yine bunlarla birlikte ele geçen soyları batık mağara ayısının¹⁶ (*Ursus spelaeus*), mağara aslanı¹⁷ (*Felis leo spelaeus*), veya *Pseudaelurus gervais*'in¹⁸, köpek ve azı dişlerini, kırık omur ve kaburga kemiğini üçüncü kattan (seviye 4,5,6) çıkarttım (Resim 16). Yalnız burada Musteriyen I aletlerinin, mikok olarak tahmin edilen piyeslerle birlikte (Mağara ayısı dahil) çoğunlukla aynı katın üst iki seviyesinden çıktığını, ve Aşöleen'in de altıncı seviye üzerinde durduğunu belirtmeliyim.

İsimlerini verdiğim iki mühim favna kalıntısının literatürden yaptığım teşhisini, ayrıca Yüksek Ziraat Enstitüsü Veteriner Fakültesi'nin Zooloji laboratuvarının eşantyonlarıyla de mukayese etmiş

¹⁶ Emanuel Kayser, Lehrbuch der Geologie IV. Band (1924), s. 467, Lev. 46, 14.

¹⁷ Paul Wollstedt, Das Eiszeitalter, Grundlinien einer Geologie des Dilvi-ums, 1929, s. 258.

¹⁸ K. A. V. Zittel, Grundzüge der Paläontologie, Res. 608.



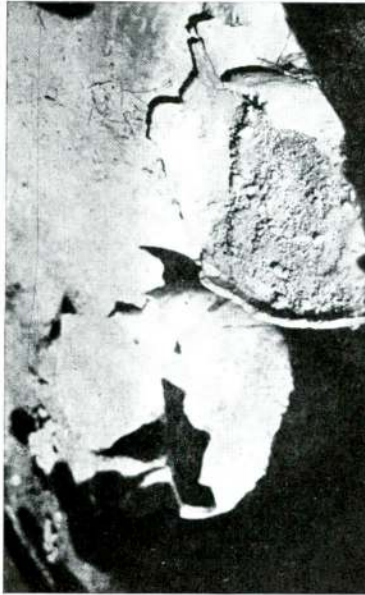
Harita 1.



Res. 3 — Kafaların küp ağzında duruşu.



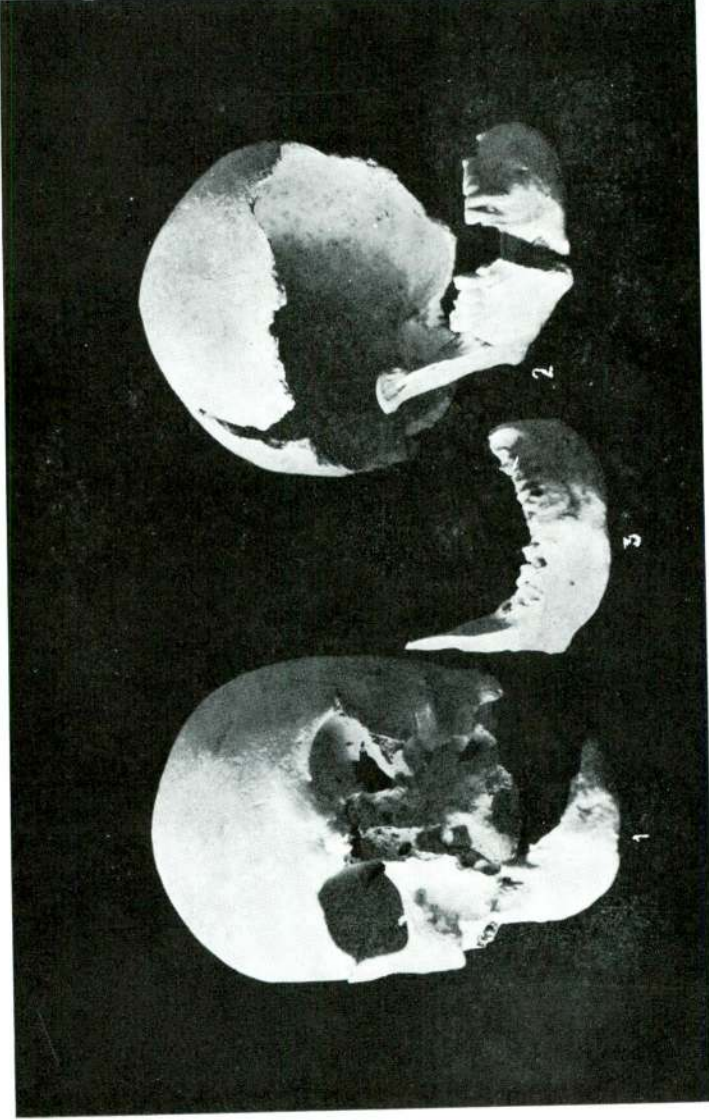
Res. 5 — Küplerden diğer bir görünüşü.



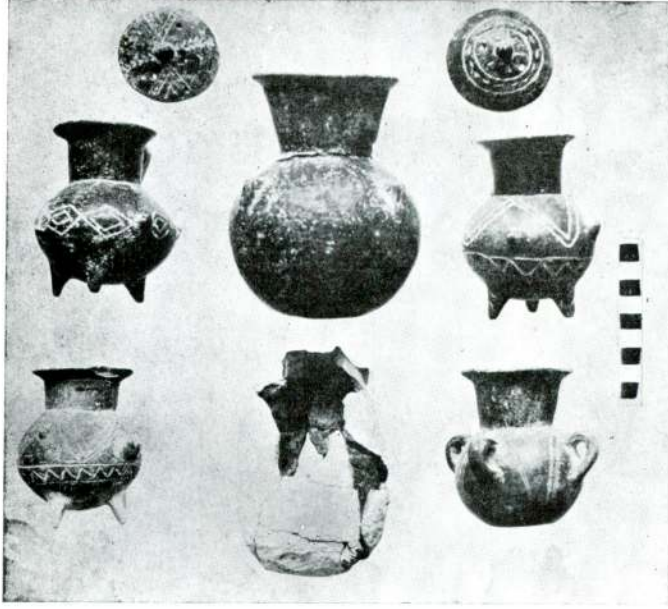
Res. 2 — Babatöy (Başınar) küp mezarlarından iki örnek.



Res. 4 — Gövde ve etraf kemikleri ile çömlerinin küp dibinde duruşu.



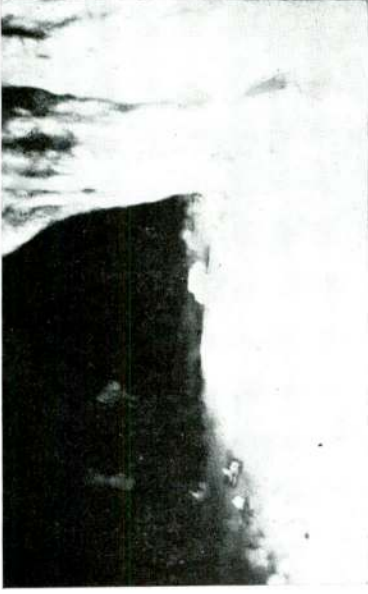
Res. 6 — Babaköy (Başpınar) mezarlığında 4 numaralı küpde çıkan iskeletlerin çeneleri ile kafa tasları:
1) Kadın kafası, 2) Erkek kafası, 3) Başka bir iskelette ait çene.



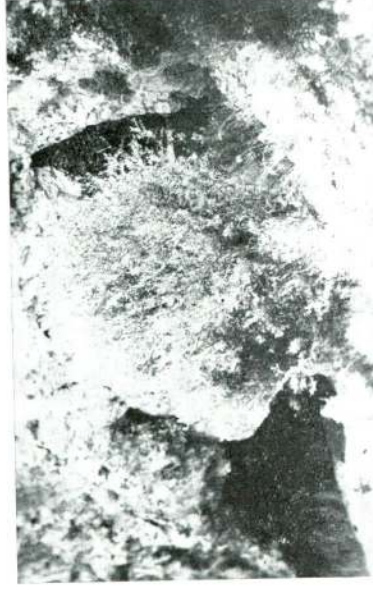
Res. 7 — Babaköy (Başpınar) mezarlığında 4 numaralı küpten çıkan kaplar.



Res. 8 — Babaköy (Başpınar) mezarlığında 5 numaralı küpten çıkan çeşitli eşya
(Boynuz biçimli adak eşyası 4 numaralı küpten çıkmıştır.)



Karanlık mağara.



Andık mağarasının ağzı.

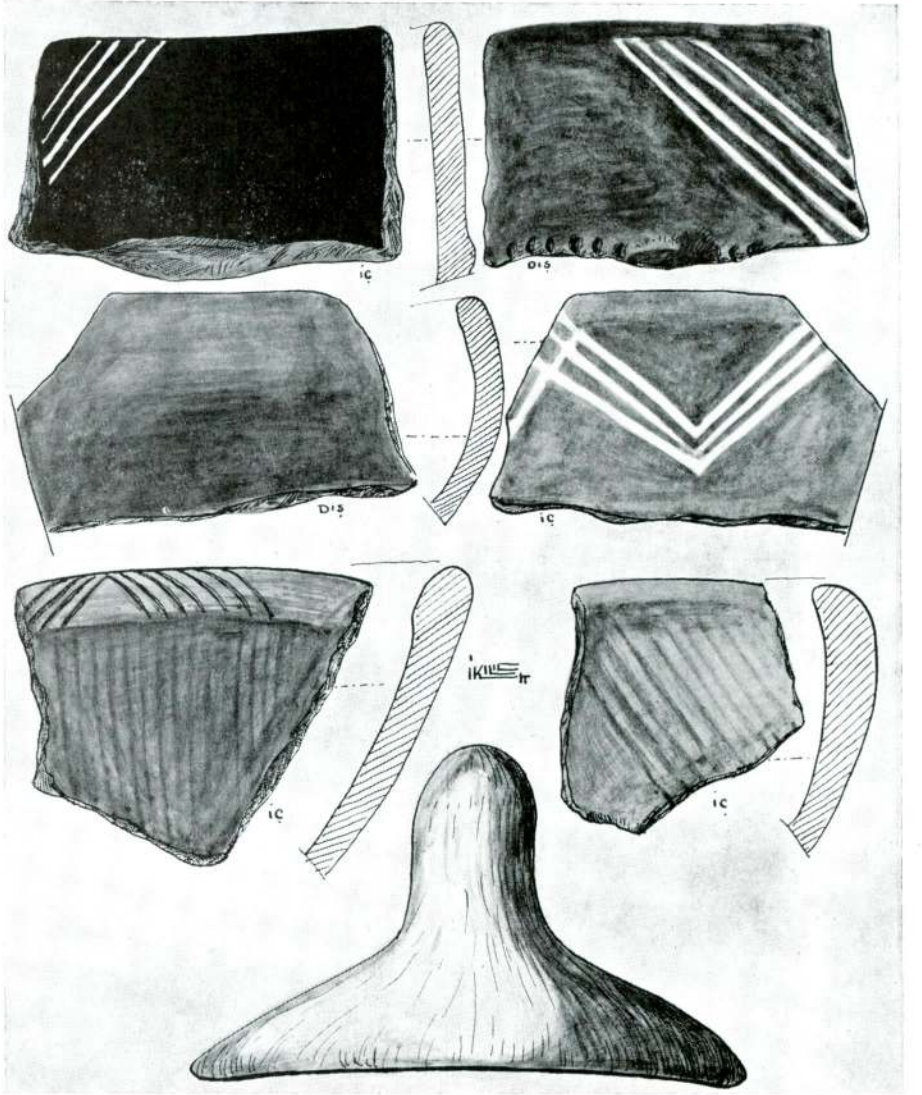
Res. 9



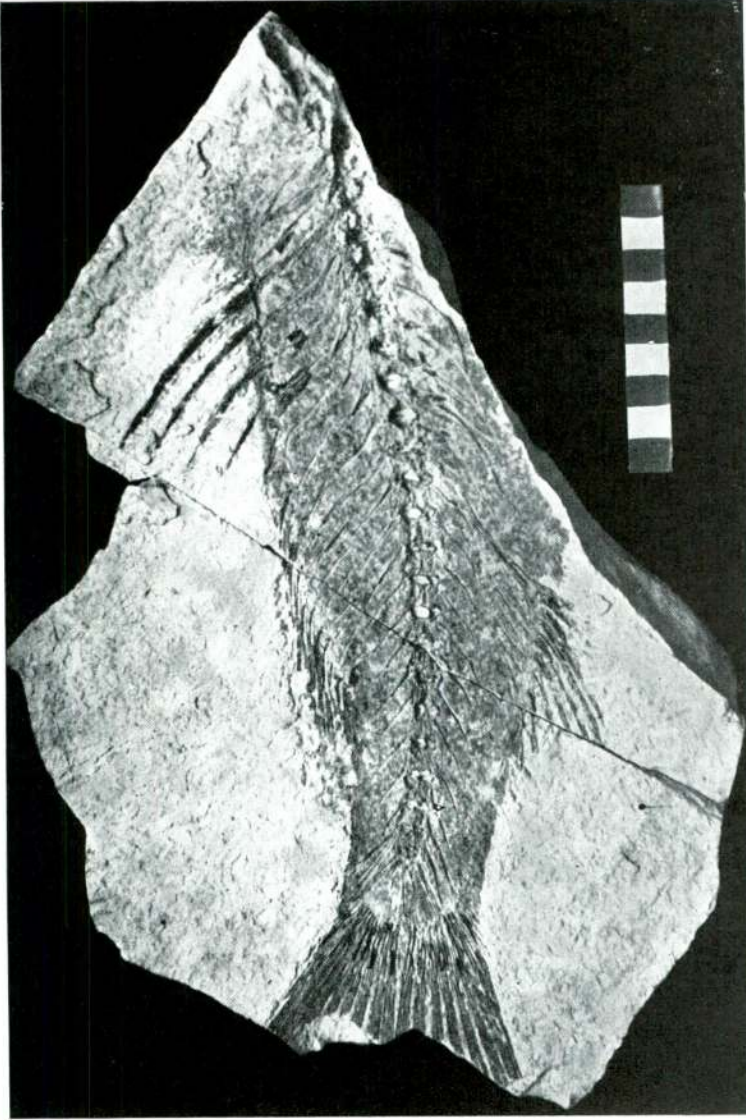
Aydınlık mağarası ve Büyük Çal dağı.



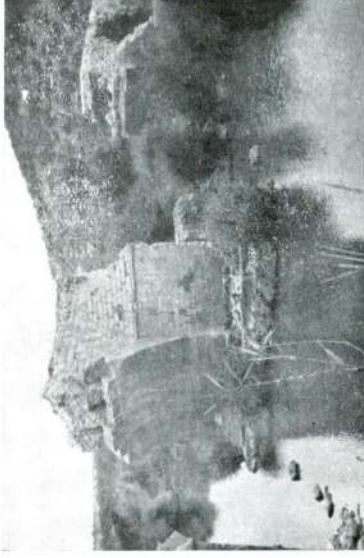
Andık mağarasının içi.



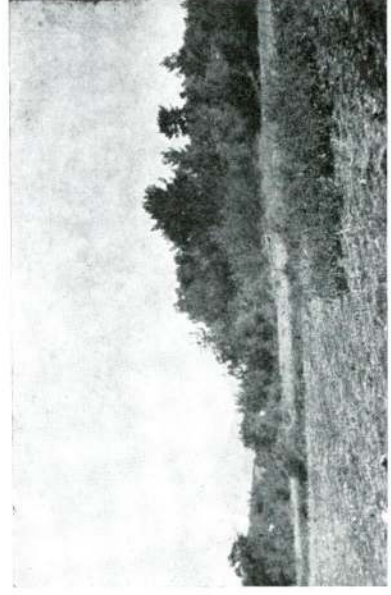
Res. 10 — Kaynak tepesi (Altınova) höyüğünde bulunan süslü çanak parçaları ve kapak.



Res. 11 — Altınova bucağında (Balıkesir) bulunan balık fosili.



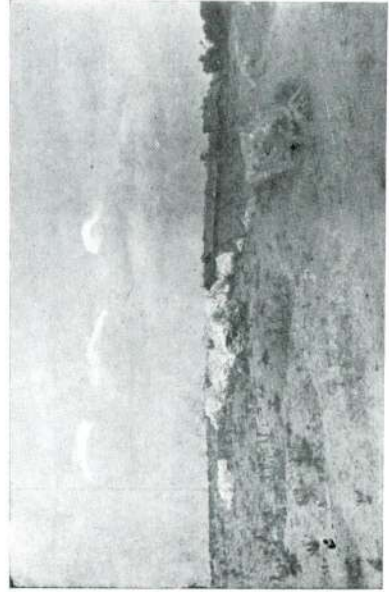
Güvercin köprüsü (Balıkesir).



Garıtepesi höyüğü (Bayramiç).

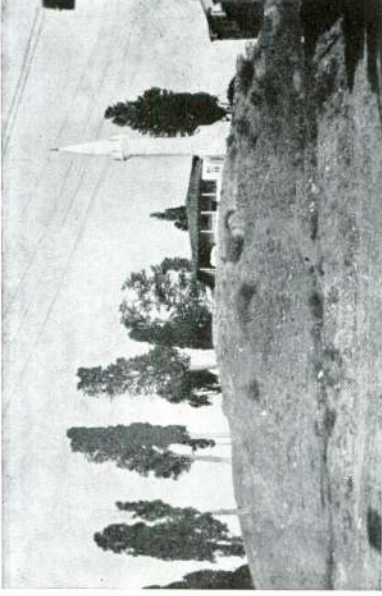


Kemer köyündeki kartal kabartması (Çanakkale).

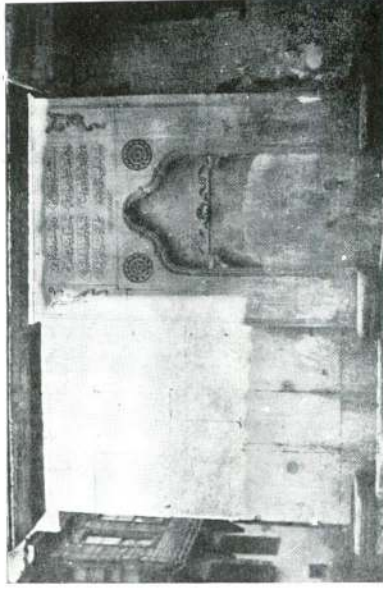


Kışlaönü dikili taşları (Çanakkale).

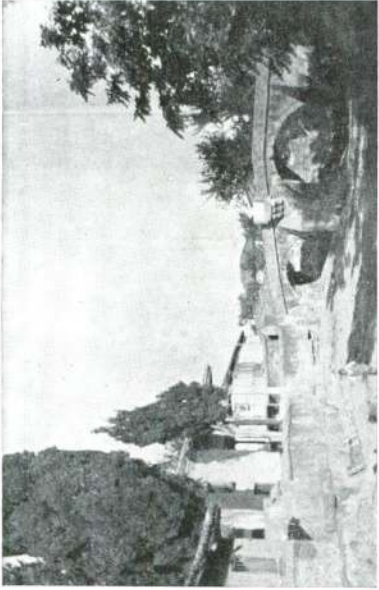
Res. 12.



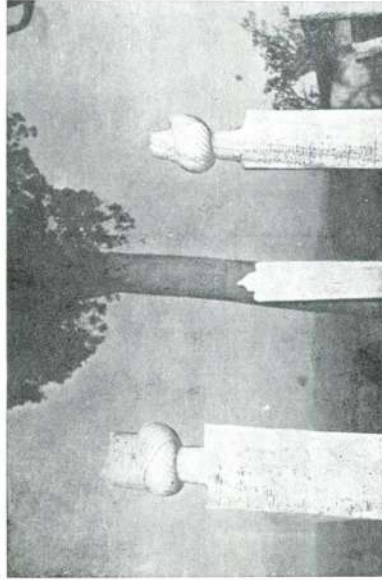
Bayramiç camii.



Hâdim zâde Osman Ağa çerçemesi (1268).

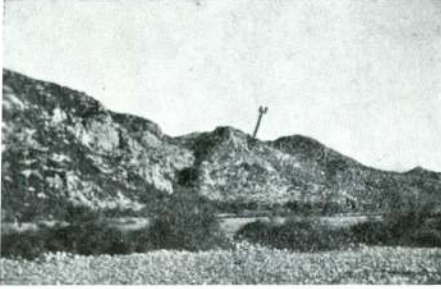


Bayramiç'ta Hâdim oğullarına ait camii ve köprü.



Biga sancığı mütesellimi Mustafa Ağa ve Otuzbirinci bölük Serdengeçti ağası Hâdim zâde Ahmet Ağa'nın mezartaşları (1175)

Res. 13



Antalya ovasından Kara-in mağarasının görünüşü.



Kara-in mağarasından Antalya ovasının görünüşü.



Kara-in mağarasının üst büyük boşluğu ve A ve B gözleri.



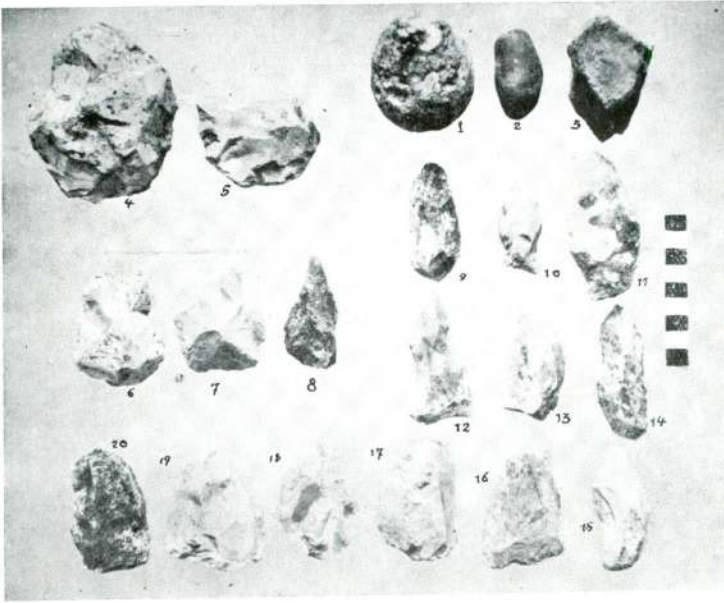
Kara-in mağarasında D gözü.



Kara-in mağarasında D ve C gözleri arası.

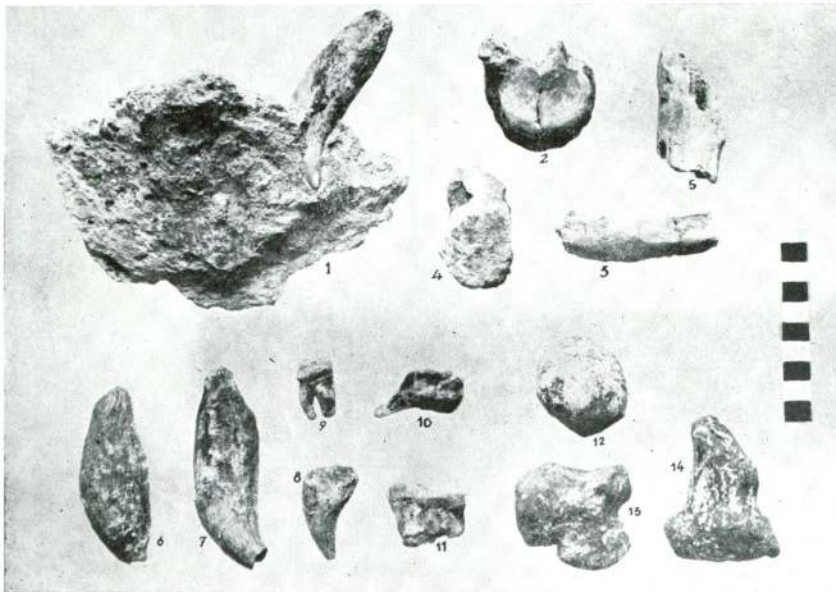


Kara-in mağarasında C ve D gözleri.



Res. 15 — Kara-in mağarasının alt büyük boşluğundan çıkarılan paleolitik
 âletlerden bir kaç örnek.

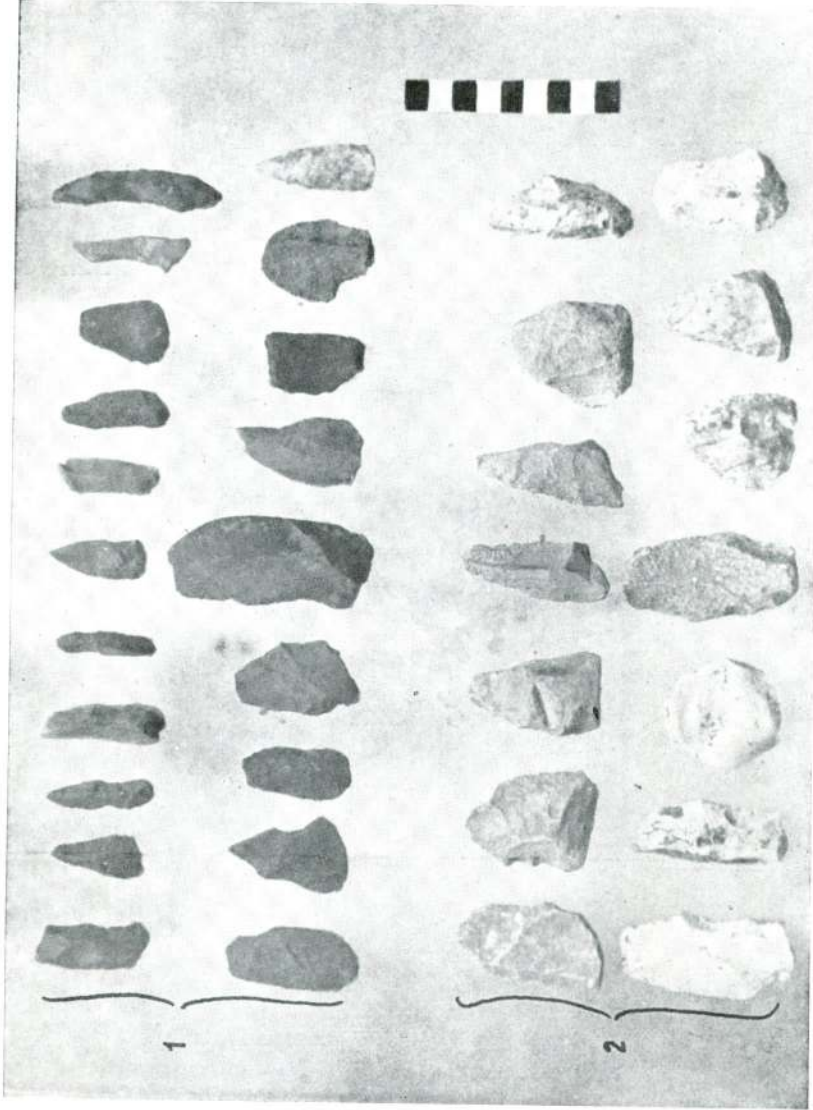
1-2) Çekiçler, 3) çekirdek, 4-5) Aşöleen el baltaları, 6-8) Mikok âletler, 9-20) Musteriyen I âletleri.



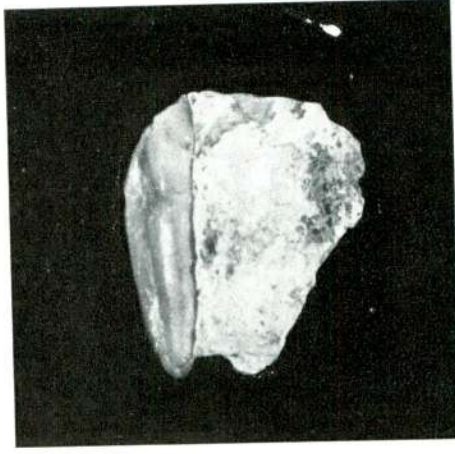
Res. 16 — Kara-in mağarasının alt büyük boşluğundan çıkarılan fosil hayvan
 kalıntıları.

1-5) Mağara Aslanı (*Felis leo spelaeus*), veya *pseudaelurus* Gervais'e ait diş, omur, kafatası
 parçası ve diğer kemikler.

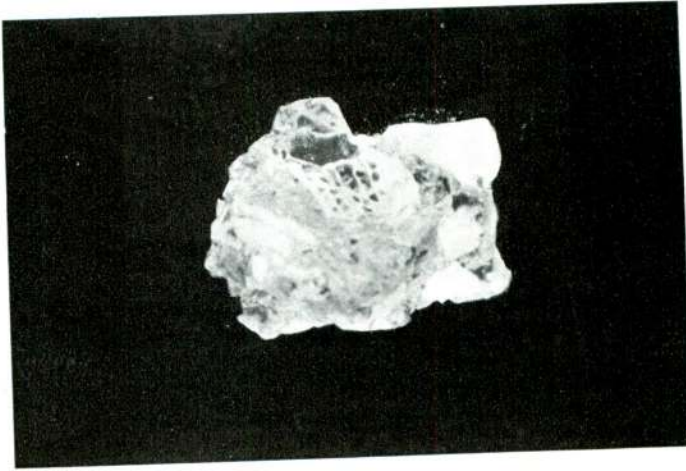
6-14) Mağara ayısına (*Ursus spelaeus*) ait köpek ve ağı dişleri, teşhis edilemeyen kemik parçaları.



Res. 17 — Kara-in mağarasının alt ve üst büyük boşluklarından çıkarılan paleolitik aletler.
1) Kara-in mağarasının D gözünden çıkarılan çakmak taşından yapılmış Erken Orinyesiyen tipte aletler.
2) Kara-in mağarasının Alt büyük boşluğundan bu yıl çıkarılan Musteryen II. aletleri.



Res. 1 — Karain'de bulunmuş olan kök, ait olduğu tabakanın bir parçası ile birlikte görülmektedir. (Matrix'inden çıkmış olan bu diş tekrar yapıştırılmıştır).
Fig. 1 — The root from Karain, together with a piece of the stratum to which it belongs. (This tooth which had dropped out of its matrix, has been glued in).



Res. 2 — Karain'de bulunmuş olan üst ikinci süt moleri.
Dişin arka (distal) yüzü.
Fig. 2 — The upper second milk molar from Karain.
The distal surface of the tooth.

bulunmaktayım. Bu ilk ve yeni neticenin istihsali sırasında beni laboratuvara kadar götürerek çalışma fırsatını ve kolaylıklarını kazandırmış bulunan sayın Doç. Dr. Nafiz İlgüz'le Doç. Dr. Sabri Doğuer ve Dr. Talip Yücel kardeşlerime burada teşekkür etmeyi bir borç bilirim.

Bahis konusu olan tabakaların yatış ve yapısı bakımından tetkiki, bilhassa tek ve karışık olan ikinci kattan sonra çok zor olmuştur.

Münferit fosil hayvan bakiyeleri ile, Aşöleen elbaltaları, mikok ve bir kısım Musteriyen I aletleri, çekirdekleri ihtiva eden dikit köküne ait yatık tabakaların, ve yine aynı seviyede bulunan ve daha çok Musteriyen I yonga aletleri veren kültür yataklarıyla yaptığı lâteral geçiş yerinde belirli zikzak bir sınır hattı teşkil ettiğini müşahede ettim. Bu iki tabakayı; dikit safihalarından müteşekkül gerçek traverten ve travertenli bir çimentoya sahip tabakalar olmak üzere iki kısımda da mütalâa etmek mümkündür. Bu durum konumuzun en nazik kısmıdır. Teşekkül şartlarını daha kesin olarak açıklamak için mağarada devamlı kazılar yapılması ve her kazılan çukurun tabaka münasebetlerini işlemek gerekecektir.

Ben, ancak burada, zaman erken olmasına rağmen, isimlerini verdiğim ilk ve münferid Dördüncü zaman fosil hayvan bakiyeleriyle, Aşöleen, Mikok ve Musteriyen I aletlerinin aşağı yukarı aynı fakat değişik bünyeli seviyelerden çıktığı (5) yatağın teşekkül şartlarına dayanarak Üçüncü Buzul Devri arası (Riss - Würm); ve Musteriyen II aletleriyle (Resim 17,2) geçen sene olduğu gibi Erken Orinyasiyen'in müjdecî izlerini veren - Taban kısmı hariç - alttan ikinci kat ve onun karışık olan üst kısımlarını Dördüncü Buzul devrinin ilk yarısı (Würm) ile yaşıt görüyor, ve her iki devir içinde sıcak ve soğuk, fakat çok yağışlı bir iklimin hâkim olduğunu tahmin ediyorum.

Bu klimatolojik sezîşlerimi Anadolu'nun bütün Paleolitik vesikalarının bulunuş şartları, ve coğrafi araştırmalar ile de teyid ve tesbite çalışmaktayım.

Bütün bu, alt, orta, ve üst Paleolitik aletleri, gerek teknik ve gerekse formları ve bulunuşları bakımından, Avrupa'daki, Akdeniz havzasındaki, çağdaşlarıyla mukayese etmek mümkündür. Bu neticeye yazımın ek görüşler kısmında daha etraflı temas edeceğim.

Bunlardan başka: Karain mağarasının alt büyük boşluğunda bu yılın (1949) Musteriyen I seviyesinde üst kısmı kırık bir kökle, yine aynı mağaranın üst büyük boşluğunun D gözünde Musteriyen II, ve Orinyasiyen tipte aletlerle (Resim 17,1), zengin ve çeşitli fosil hayvan kemiklerini ihtiva eden çimentolaşmış çöplük tabakasının üst seviyesinde bir azı dişi ele geçirmiş bulunmaktayım.

Enteresan bulduğum bu kökle, fosil insana aid olduğunu tahmin ettiğim azı dişini, kısmen içinde buldukları sert ve tabii mahfazalarıyla birlikte, teşhisi yapılip yayınlanmak için, sayın arkadaşım Doç. Dr. Muzaffer Şenyürek'e verdim.

10 yıllık Prehistorya araştırmalarımnda, bu mesut neticeye ulaşmak için bütün kuvvetimle çalıştım. Yurdum mükâfatımı bana cömertçe verdi. Oğlumun ameliyat telgrafı üzerine yarıda kalan Karain mağarası kazısına bu bahar ayları içinde daha elverişli şartlarla devam etmek niyetindeyim.

Yeni ek görüşler

Güney Marmara bölgesinde, ve kısmen Ege bölgesinin Kuzey-batı kenariyle, Antalya'nın yakın çevrelerinde geçmiş bulunan 1949 yılı Tarihöncesi araştırmalarımı böylece açıkladıktan sonra; biraz da bölgelerin yerleşim, taşım ve ulaşım bakımından enteresan bulduğum coğrafi durumuna; aynı bölgelerde daha önceleri tesbit edilmiş bulunan Paleolitik buluntulara, ve bilhassa Antalya'daki Karain mağarasının stratigrafik pozisyonuna da kısaca temas etmeği lüzumlu gördüm.

Şimdiye kadar yazılarımda ve konuşmalarımda arzettiğim gibi yeryüzü şekilleri bakımından — İç Anadolu'nun tamamı ve Güney-batı Anadolu hariç — araştırmalarım daha ziyade, doğudan-batıya uzanan ve birbirlerine oldukça paralel duran tabii koridorlar boyunca sıralanmış yüksek veya alçak yerleşme alanlarında geçmiştir.

Son iki mevsim (1948—49) incelediğim bölgelerin yeryüzü şekilleri tamamen ayrı bir durum göstermektedir. Sınırları içinde, Bursa, Balıkesir, Çanakkale illerini bulunduran Güney Marmara bölgesinde, Kuzey Anadolu dağ sıralarına (Bolu dağları, Abant silsilesi, Köroğlu dağları) bağlılığı kabul edilen, Kocaeli, Samanlı, Mudanya dağları hariç tutulursa, Susuriuk çayı doğusu boyunca kalan dağların dört sıra halinde, Kuzey-batı—Güney-doğu istikame-

tinde ; aynı çayın batısı boyundaki dağların da yine dört sıra halinde kuzeydoğu - güneybatıya doğru uzandıkları ve Marmara kıyılarında alçalarak bir toplanti gösterdikleri görülür.

Bu geniş Batı Anadolu eşğinde, yalnız Uludağ (2493) müstesna, en yüksek noktalar daha ziyade, güneydeki sınır çizgisi yüce yazılarla temas halindedir.

Bu duruma bağlı bulunan sular (batıda Kocaçay, Küçük Menderes hariç) Marmara'ya dökülmektedir. Bu suların mühim bir kısmı denize ulaşmadan önce Karacabey ovası ile Manyas ve Apolyont göllerinde toplanmakta, ve doğudan gelen Nilüfer çayını da aldıktan sonra, geniş ve oldukça derin bir nehir halinde, Karacabey boğazından geçerek Marmara'ya dökülmektedir. Bol su, dar bir boğaz yüzünden (alçaklığın da tesiri var), bütün sular, yılın belirli mevsimlerinde geniş Karacabey ovasını sular altında bırakmaktadır. Bölgenin en geniş, düz ve tarıma elverişli olan bu kısmında, bu su duraklaması yüzünden, ötedenberi devamlı bir iskân yeri teşekkül edememiştir. Şimdilik yerli bir Paleolitik ize tesadüf edilemediği gibi, tarih devirlere ait birkaç şehrin de tamamıyla liğlar altında kaldığı, veya kalmakta olduğu görülmüştür. Ancak kenar yükselti üzerine kurulmuş olanlar bu tahripkâr ve zararlı olaylardan kurtulabilmişlerdir.

Prehistorik yerleşmelerin ve izlerinin daha ziyade İznik - Yenişehir - İnegöl - Tavşanlı - Simav - Sındırgı - Bigadiç - Balıkesir ve yakın çevresi - İvrindin - Altınova - Edremit - Bayramiç - Ezine - Geyikli - Çanakkale - Umurbey - Çardak şehirleri arasını kuşaklıyan alanlarda kaldığı görülmüştür.

Dağların yükseklikleri az olmasına rağmen, daima aşılması gereken dağ geçitleri, ve bunların dik ve sık kıvrımlar gösteren çıkış ve iniş yerleri üzerinde yolculuk etmek, doğu, kuzey ve güneydoğu Anadolu bölgelerinden daha zor olmaktadır.

Antalya bölgesinde yeryüzü şekilleri daha başka bir şekil gösterir. Burdur'dan Çubuk boğazına kadar uzanan geniş bir saha, aşılın üç büyük dağ geçidi, yahut doğu ve batı Toroslar arası dağ bükümleri yüzünden, Akdeniz'e kapalı vaziyettedir. Çubuk boğazı sonunda (Burdur'a doğru) iklimin birdenbire değiştiğini, bitkilerden, ev tiplerinden, tarım çalışmalarından anlamak ; ve Akdeniz ikliminin Antalya ovasını büyük bir açı ile kucaklıyan Toroslar duvarı önünde kaldığını hissetmek mümkündür.

Antalya ovası diğer ovalarımızdan ayrı bir karakter taşır. Aksu'nun batısında, Batı Toroslar eteğine kadar dayanan düzlük, iki büyük basamak ve aynı zamanda kuzeye yükseliş gösteren kalın bir traverten tabakasından; doğu yönü ise çakıl, toprak ve lıglardan ibarettir.

Bu bölgede hüyükler daha ziyade kuzeydoğu ve güneybatı istikametinde uzanan Batı Toros'ların arasındaki ovalarda (Korkuteli ve Elmalı ovaları) yer almışlardır. Dağların bu uzanışı daha güneyde Susuz - Katran ve Alaca - Gülmez dağlarıyla önlemiş olduğundan bu kısımda da geniş bir saha Akdenize kapalıdır.

Bölgenin kuzey yörelerinde hâkim olan kara iklimi, güneye sarkmadığı gibi, mülâyim Akdeniz ikliminin de dar kıyı boylarında mahsur kaldığı görülür. Yeryüzü şekilleri bakımından, geniş bir sahayı sınırları içine alan bu bölge, yukarıda da arzettiğim şekilde, en yakın çevrelerine kadar İç Anadolu ikliminin daha çok tesiri altındadır. Batı Anadolu'da olduğu gibi, deniz tesirlerini içlere ulaştıracak kıyılara açık koridorlar yoktur.

Bu bölgede kuzey yörelerle olan münasebet, ancak, metruk, tarihten Döşemeatlı geçidi ile, daha ziyade yeniden sefere açılan Çubuk boğazından; batı yönlere ise Şam ve Göllük dağları arasındaki Yeniboğaz'dan yapılabilmektedir.

Durum bu kadar sıkışık, münasebet imkânları bu derece zorlu olmasına rağmen, sırf, iklim şartlarının müsaide ve arazisinin tarıma elverişli olması yüzünden, bu bölge (Antalya) Paleolitik devirlerden beri tanınmış, uzak ve çetin yerlerde bulunan mağaralarla, en küçük düzlükler bile iskân edilmiş vaziyettedir.

1946 yılında bulup, üç mevsim içinde çalıştığım Karain mağarası; Korkuteli ve Elmalı ovalarında tesbit edildiği bildirilen 14 hüyük¹⁹; yeniden Antalya yakınlarında gördüğüm 5 höyük; nihayet Türk Tarih Kurumu adına sayın Prof. Arif Müfid Mansel tarafından kazıları yapılmış ve yapılmakta olan Perge ve Side harabeleri²⁰; sıra ile, bu bölgenin Tarihöncesi, Öntarih ve tarihteki önemini göstermeğe kâfidir. Bu hakikati daha birçok misaller vermek suretiyle de teyid etmek kabildir.

¹⁹ Kurt Bittel PFK, s. 120-131 ve hartası.

²⁰ Arif Müfid Mansel ve Aşkudil Akarca, Perge'de kazılar ve araştırmalar, Türk Tarih Kurumu yayınlarından, Ankara 1949.

F. Calvert'in Nağra kalesi'nde (Abidos), Çanakkale boğazı kıyılarında bulup (1880), M. Neumayer tarafından Musteriyen bir çakı olarak teşhisi yapılan, ve fakat daha sonraları, Max Pfannenstiel'in birkaç delille Paleolitik olamayacağı bildirilen eski bir buluntu ile ²¹; yine çok uzakta olduğu halde konu icabı zikri gereken Pendik Alt Paleolitik buluntusundan ²² başka bir haber verilemeyen Marmara bölgesinde; bu yıl, Balıkesir çevresinde yeniden tesbit ettiğimi bildirdiğim iki ihtimalli Paleolitik buluntu yeri bize, Paleolitik istasyonların bu geniş bölgenin kuzeyinden ziyade, Post Treniyen'de (Würm I) bir karaköprüsü ile Trakya'ya bağlılığı bildirilen Çanakkale boğazı yönüne ²³ doğru bir uzanış göstereceğini şimdiden sezdirmektedir.

Son araştırma mevsinin (1949) en önemli buluntusu Karian mağarasında tesbit edilmiş bulunmaktadır. Yukarda Aşöleen (Acheuléen), Mikokiyenle (Micoque) birlikte iki safha gösteren Musteriyen (Moustérien); erken Orinyasiyen (Aurignacien) devirler olarak bildirdiğim stratigrafinin, Musteriyen I de ele geçen Mikokiyen; ve ayrıca Orinyasiyen devir aletlerinin teknik ve bulunuş tarzlarından doğan en yeni neticeler üzerinde de biraz durmak isterim.

Evvelce, (1946-47) bu mağarada Musteriyen'in iki safha gösterdiğini ve bu safhaların ilkinde, yani alt Musteriyen'de üst Altpaleolitik (üst Aşöleen); üst Musferiyen de de bir alt Üst paleolitik (Orinyasiyen öncüleri) teknik izlerinin varlığına işaret etmiştim.

Musteriyen devri için görüşlerim değişmedi. Yalnız, burada alt Musterriyen'deki Üst paleolitik tesirin daha ziyade Mikokiyen şeklinde olduğunu, ve bu durumun Avrupa'daki Micoque, Acheul, Grimaldi, Combe Capelle, Montier, Taubach, Ehringsdorf ve Krapina buluntularıyla mukayese edilebileceğini ²⁴; aynı mağaranın üst büyük boşluğunda D gözünde ele geçen Orinyasiyen aletlerin

²¹ Max Pfannenstiel, Die Prehistorische Klinge von Nağrakalesi (Abydos) an den Dardanellen, Diluvial-Geologie und Klima, Klimaheft, Der Geologischen Rundschau, Band 34, Heft 7-8, 1944, s. 372-76, Res. 1.

²² Muine Atasayan, Antropoloji ve Etnoloji araştırmaları, Dil ve Tarih-Coğrafya Fakültesi yayınlarından, No. 26, s. 523-27.

²³ Max Pfannenstiel (aynı eser), s. 369-72 ve hartası.

²⁴ Fritz Wi gers, Diluviale Vorgeschichte des Menschen, Allgemeine Diluvialprähistorie, Stuttgart, s. 170-75, Şekil 23-29 (1928).

de, Erken veya Çok eski Orinyasiyen olarak kabul edilen, Abri-Audi, Absolon'un "Pseudomoustérien,, Chatelperron, Ukranya, Coumba del Bouitou, Mehta el Abri (Cezayir)²⁵ buluntularına yakın bir benzerlik gösterdiklerini sezmiş bulunmaktayım. Yalnız, yine bu arada erken orinyasiyen olarak işaret ettiğim seviye beni düşündürmektedir. Bilhassa, bu yataklarla münasebeti olan sağlam bir dişin Doç. Dr. Muzaffer Şenyürek tarafından "Homo neanderthalensis,, olarak teşhis edilmiş bulunması²⁶ beni yeni bir görüşe sevk etmektedir. Yapılan teşhise göre bu seviyenin Orta Paleolitik'e mi, yoksa erken Orinyasien'e mi ait olacağını yeniden yapacağım kazılar tayin edecektir. Şimdilik mağara sratigrafisinin : Aşöleen, Mikokla birlikte iki safha gösteren Musteriyen, Erken veya Çok eski Orinyasiyen'den ibaret olduğunu ve Anadolu kültürlerinin bu suretle Avrupa ve Akdeniz havzası buluntularıyla mukayese etmek imkânlarının başlamış bulunduğunu ve Karain mağarası Musteriyen piyeslerinin büyük bir ekseriyetle alt ve üst Ferrasi (La Ferrassie), ve Mustiye (Le Moustier) endüstrisine uyduğunu²⁷, bildirmekte yetinirim. Bundan başka, Karain mağarasının Orta paleolitik aletleriye, direy bakiyelerinin Akdeniz doğusunda Suriye ve Filistin kıyılarında birbirini takip eden eski Taş devri istasyonlarından "Nahr el Djos, Bartoun- Nahr İbrahim, Ras el Kelle, Antelias, Adloun,, buluntularıyla de mukayese etmek imkânlarının mevcut olduğunu, ancak, kat'î netice istihali için örneklerinin görülmesi gerektiğini kaydetmeliyim²⁸.

Bunlardan başka, son iki kazıda Msteriyen I yatakları seviyesine kadar indirilmiş yuvarlak çukurlar içinde insan iskeletleri de çıkarılmıştır. Bunlardan en sağlamını 1947 yılında. aynı mağaranın alt büyük boşluğundan çıkarmıştık. Bu mezarda kâhil bir erkekle. küçük bir çocuğun iskeletleri vardı, Erkeğinki çukurda sırt üstü çömelik (Hocker); çocukta erkeğin sol kolu üzerinde göğse (kolunda uyur gibi) yakın yatırılmış vaziyette idi. Bu iskeletlerin yaşları ve ölçüleri hakkındaki yeni görüşlerimi hazırlamakta olduğum karain raporunda bildireceğim.

²⁵ O. Menghin, Alteste Kligenkulturen des Miolithikums, Weltgeschichte der Steinzeit, s. 138-41 ve 24 eser.

²⁶ Muzaffer Şenyürek'in raporu Belleten'in bu sayısı içindedir.

²⁷ L. Capitan, La préhistoire, s. 53-56, Res. 9-12 (1931).

²⁸ Max Pfannenstiel, aynı eser, s. 375-76.

Yazıma son verirken, bizlere devamlı araştırma imkânlarını bahşeden Türk Tarih Kurumuna, ve sayın hocam Ord. Prof. Dr. Şevket Aziz Kansuya, fosil insan dişininin soyunu teşhis eden sayın arkadaşım Doç. Dr. Muzaffer Şenyürek'e, ve gezilerimde bana yardımları dokunan arkadaş ve büyüklerime sonsuz teşekkürlerimi saygılarımla arz ederim.